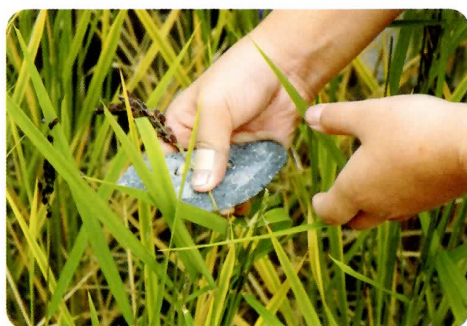


平成20年度（2008年度）

日田市埋蔵文化財年報



2009 日田市教育委員会

I 平成 20 年度の埋蔵文化財調査事業

1) 平成 20 年度埋蔵文化財調査の概要

平成 20 年度の発掘調査等の動向 (表 1)

平成 20 年度の民間開発・市公共事業に伴う埋蔵文化財包蔵地の事前照会は計 195 件 (民間開発 144 件、市公共事業 51 件) あり、予備調査 (試掘・確認) は 35 件 (民間開発 30 件、市公共事業 4 件、県公共事業 1 件)、発掘調査は 9 件実施した。

発掘調査の内訳を挙げると、まず民間開発に伴うもの 5 件で、その原因は鉄塔建設に伴うものが 4 件、宅地造成に伴うものが 1 件である。次に市公共事業は 2 件で、そのいずれもが道路建設に伴うものであった。そのほか、史跡整備等に伴い、史跡ガランドヤ古墳、小迫辻原遺跡の確認調査を実施している。

前年度と比較した全体的な傾向としては、事前照会件数、試掘 (確認)・立会などの予備調査件数は、ほぼ同数の数値である。発掘調査の件数に関しては、前年度後半に決まった大企業の工場進出に付帯する調査などがあり、ほぼ倍となっている。調査件数の倍増に反して、それらの調査総面積は 2,654 m²と数量としては激減している。これは、一度に広い範囲が調査対象となっていた県営圃場整備事業に伴う発掘調査が前年度までに終了したことによるものである。

この年は、期間的に急を要する企業立地に係る調査に対応するため、嘱託職員の採用に加え、その他の専門職員の業務量調整等を図った。しかし、こうした対応は一時凌ぎに過ぎず、業務量調整により先送りにした整理作業・報告書作成の業務量は膨大なものとなった。さらに次年度以降には、元々見通しを立て得ない民間開発関連以外に、市・県の公共事業関連の調査件数の増加が大いに見込まれる。こうした状況に対応すべく、職員の資質向上はもとより、人員増加を伴う体制整備が急務である。

平成 20 年度の発掘調査の内容 (表 2)

この 1 年間で、旧石器時代および縄文時代のものとしては、葛原遺跡で他時期の遺構の埋土中より、ナイフ形石器と縄文土器が 1 点ずつみられた程度で、遺構や遺物包含層の調査例はなく、弥生時代以降の発掘調査が目立った。

なかでも弥生時代の遺跡は、4 遺跡 5 箇所と多くの調査が行われた。日田盆地の北側に位置する塚原遺跡では中期後半から後期の竪穴住居跡や小児用甕棺墓などが、盆地の北西側に広がる葛が原や佐寺原などの台地や丘陵上の調査では、葛原遺跡で中期前半頃の竪穴住居跡などが、大行事遺跡で後期終末頃の竪穴住居跡などが確認され、佐寺原遺跡では竪穴住居跡や小児用甕棺墓、溝や土坑など狭い調査範囲ながら弥生時代中期から後期終末頃の多くの遺構が確認された。また、佐寺原遺跡の後期終末頃の住居に切られた土坑からは多量の炭化種実が出土しており、その同定結果から当時の食生活の一端を窺い知ることが出来つつある。

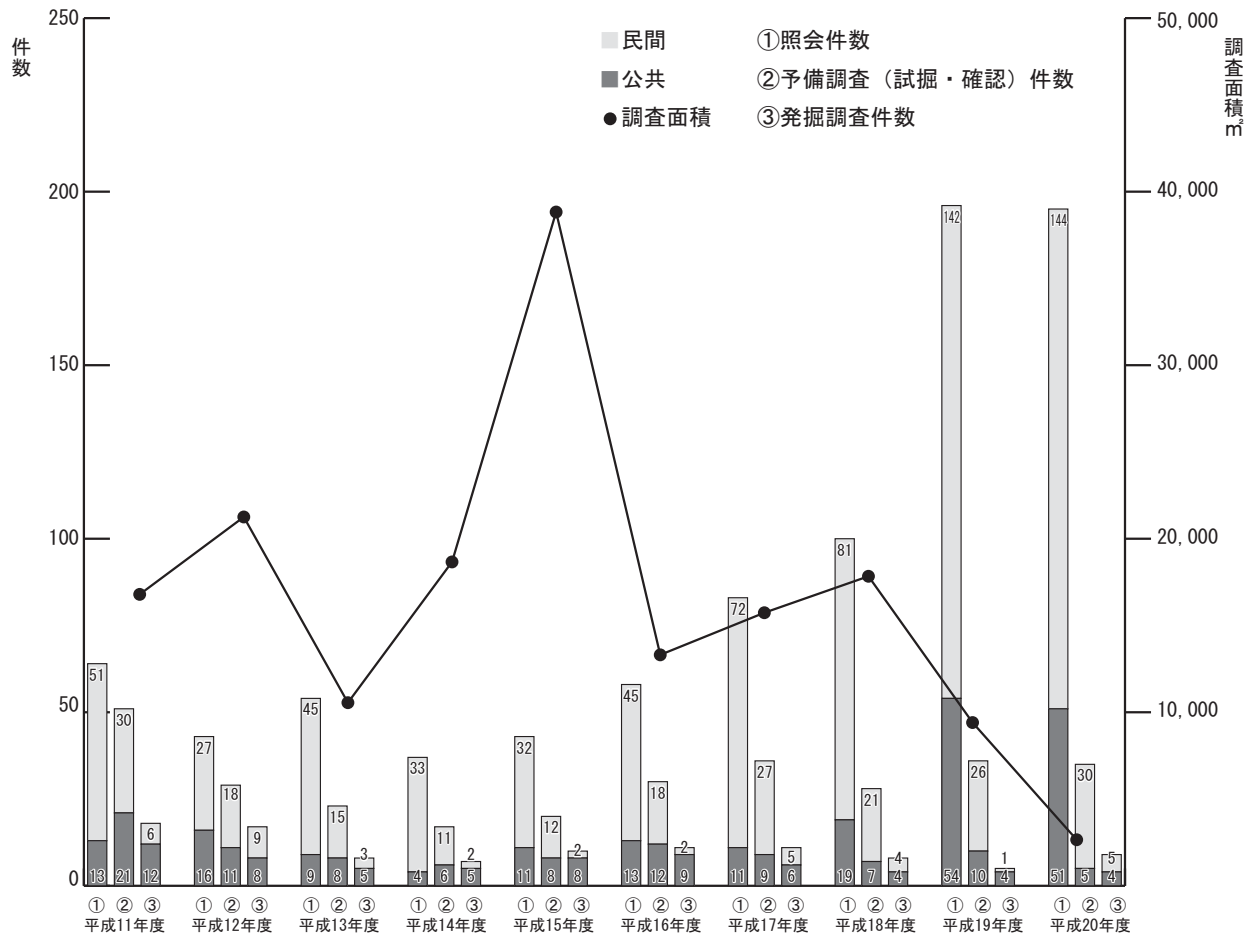
古墳時代では、史跡ガランドヤ古墳の調査が行われた。今回の調査は、前年度までに確認されている列石遺構の展開をみることを目的であり、その結果列石遺構が墳丘全体に廻っていたとの解釈に至っている。

古代の調査としては、日田盆地の東部に位置する大波羅遺跡が挙げられる。ここでは、一辺 1 m 超の大型の柱穴列や掘立柱建物跡、柵列や溝などが確認されており、それらの規格や建物配置などから官衙的要素を窺うことが出来る。時期的には、柱穴や溝の埋土からの出土遺物より 8 世紀後半代の所産とみられる。また、今回の 5 次調査地は低湿地に立地していることから、柱穴の 6 割以上に柱木が遺されていたほか、溝から木製品などが数多く出土している。これら柱木や木材の一部は、すでに樹種の同定作業が済んでおり、その結果、大型柱穴列の柱木の大部分に、現在日田市周辺にはあまりみられないカヤが用いられていることなどが判明し、注目される。今後予定される各種植物遺体等の分析などにより、当時の自然環境はもちろん社会・生活背景を考える上での良好な材料を得ることになるとみられる。

葛原遺跡で中近世の溝状遺構が、鍛冶屋廻り遺跡で近世から近代以降とみられる道状遺構などが調査された。

このほか、小迫辻原遺跡では史跡の追加指定に絡み、その判断のための確認調査を実施している。

表 1 埋蔵文化財の調査件数および調査担当者の推移



	平成11年度	平成12年度	平成13年度	平成14年度	平成15年度	平成16年度	平成17年度	平成18年度	平成19年度	平成20年度
専門職員数	4	3 (4)	4	4	4	4	6	5	5	5
嘱託職員数	1	0	0	0	0	0	0	0	0	1
調査面積	16,794	21,254	10,552	18,663	38,827	13,309	15,736	17,836	9,407	2,654

面積単位 ㎡

表 2 平成20年度発掘調査一覧表

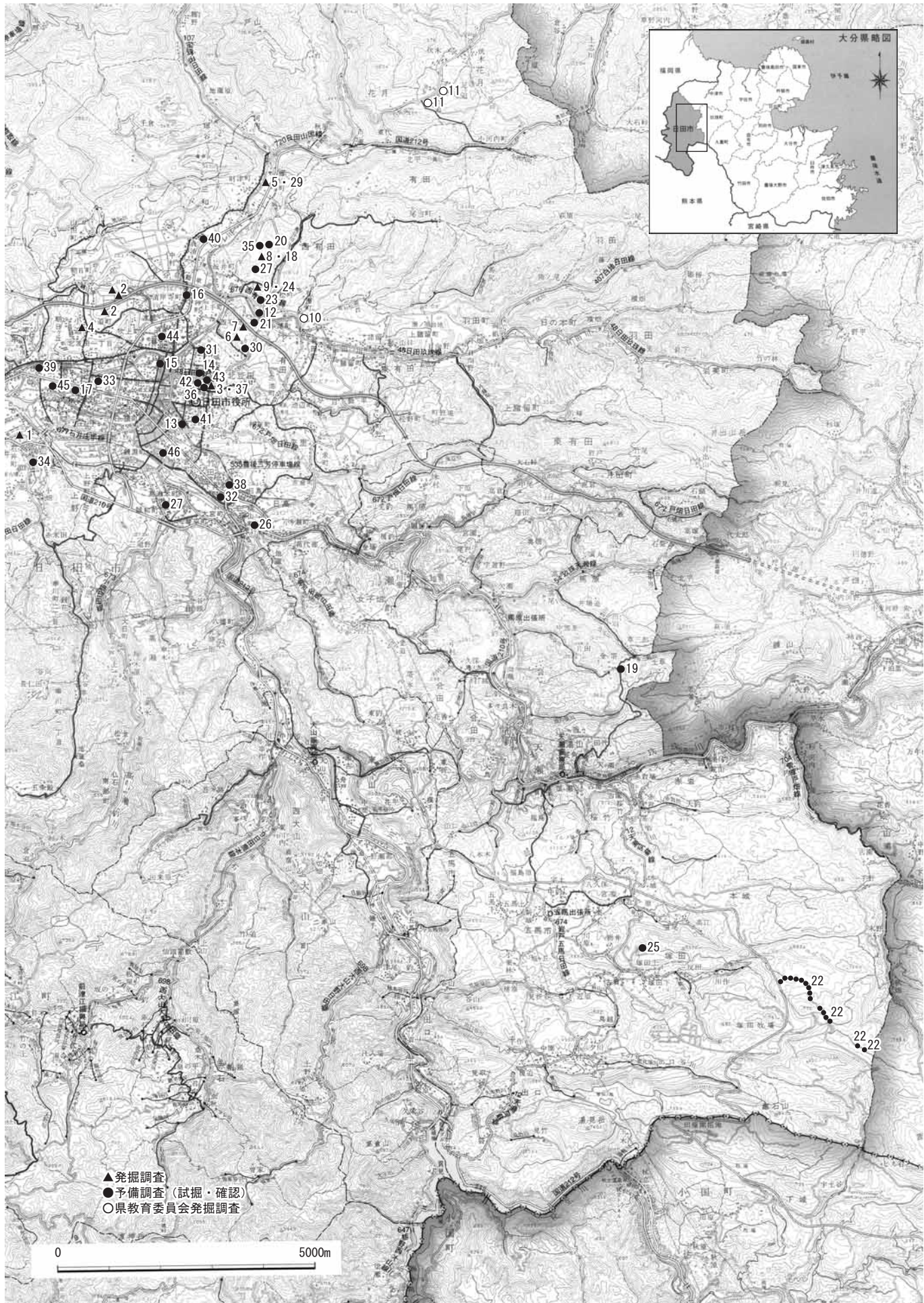
日田市教育委員会

面積単位：㎡

番号	調査名	所在地	事業主体	調査原因	開発面積	調査面積	調査年月日	費用負担	調査担当者	備考
1	史跡ガランドヤ古墳	石井字尾園 1139	公共	確認調査	—	8	0820～1017	国庫補助	矢羽田	
2	小迫辻原遺跡	渡里 758-2 他	公共	確認調査	—	170	1208～0310	国庫補助	矢羽田	
3	大波羅遺跡5次調査	上城内町 1153-3 他	公共	道路改築	4,100	1,300	0522～0319	原因者	行時	次年度継続
4	鍛冶屋廻り遺跡	小迫字小迫 339-2 他	公共	市道改良	1,102	63	0302～0325	原因者	若杉	
5	塚原遺跡	花月字塚原 201-1 他	民間	分譲宅地	1,617	260	1024～1203	原因者	渡邊	
6	佐寺原遺跡2次調査	有田字佐寺原 42,50-1	民間	高圧送電線鉄塔	225	229	0522～0731	原因者	若杉	
7	佐寺原遺跡3次調査	有田字佐寺原 50-1	民間	高圧送電線鉄塔	225	225	0522～0731	原因者	比嘉・今田	
8	葛原遺跡6次調査	西有田字葛原 1690	民間	高圧送電線鉄塔	225	222	0807～0918	原因者	比嘉	
9	大行事遺跡2次調査	西有田字辻 1146-2	民間	高圧送電線鉄塔	225	177	1022～1203	原因者	比嘉	

大分県教育委員会

番号	調査名	所在地	調査原因	開発面積	調査面積	調査年月日	費用負担	備考
10	塚本遺跡	有田字塚本 1707	河川整備	—	400	0903～0911	原因者	
11	足ヶ迫遺跡	花月 3153, 3204	確認調査	—	50	1021～1024	原因者	



- ▲発掘調査
- 予備調査（試掘・確認）
- 県教育委員会発掘調査

0 5000m

平成 20 年度 発掘調査位置図 (1/100,000)

2) 発掘調査の概要

1. 史跡ガランドヤ古墳

—史跡整備に伴う確認調査—

ガランドヤ古墳群は三隈川左岸の微高地に存在する3基からなる古墳群で、1号墳及び2号墳が彩色壁画を持つ装飾古墳として国史跡に指定されている。現在、日田市では保存整備事業に取り組んでおり、平成16年度から継続して発掘調査を実施してきた。

平成20年度は2号墳墳丘の発掘調査を行った。本事業に伴う2号墳の発掘調査は平成18年度から行っており、これまで墳丘上を同心円状に廻る列石遺構の存在が確認されている。

平成19年度に比較的残りが良好な墳丘前面に調査区を設定した。この時、それまで確認されていた列石遺構に対応するもののほかに新たな列石遺構の存在が確認され、この遺構の性格について解釈を得ることが急務とされた。そこで平成20年度は、列石遺構の展開を確認することを目的に、平成19年度調査区に隣接して調査区を設定した。列石遺構は墳丘が削平を受けている直前まで続き、全体として墳丘の1/4程を廻っていることが確認できたため、部分的に造られたものではなく、墳丘全体を廻っていたものであると推定された。

また、同心円状の列石遺構に直交するような直線的な列石遺構が新たに確認された。この列石遺構については、同様のものがこれまで確認されておらず詳細は不明であるが、墳丘を築造する上での一種の区画ではないかと推測される。(矢羽田)



遺跡位置図 (1/2,500)



調査区全景 (北から)

2. 小迫辻原遺跡

—史跡の範囲確認調査—

史跡小迫辻原遺跡は日田盆地の北西、標高約120mの通称辻原台地上に存在する。遺跡は弥生時代の終わりから古墳時代の初めにかかる時期の3つの環濠集落と3つの方形環濠建物からなり、環濠集落とそのなかから発展した祭祀色の濃い方形環濠建物が出現・変化していく過程をたどることができる貴重な遺跡であることから、平成8年に国史跡に指定されている。

当史跡が存在する台地一帯は、現在、環濠建物が存在する一角のみが公有化されているほかは、大部分が畑地として利用されており、これらの畑地は史跡の保存のため、地権者の了解を得ながら耕作深度等の制限をお願いしている。このような状況にあって、史跡の適切な保存と地権者への補償の問題から、早急な史跡の公有化が課題となっている。

公有化にあたっては、関連法令上の問題から、指定地外部分の取扱いについて方針を定めておく必要があった。そこで、まず史跡への追加指定を判断するため確認調査を実施することとなり、今回指定地周辺の6箇所(東側4箇所、西側1箇所、南側1箇所)にトレンチを設定した。調査では、いずれのトレンチからも史跡を構成する本質的要素に含まれるような遺構・遺物は確認されなかったため、遺構が残存しているという理由での追加指定は困難である。今後は調査の成果を踏まえ、指定地外部分の取り扱いの方向性についての検討が必要となる。(矢羽田)



遺跡位置図 (1/10,000)



Q区調査区 (北から)

3. 大波羅遺跡 5 次調査

—都市計画道路改築に伴う発掘調査—

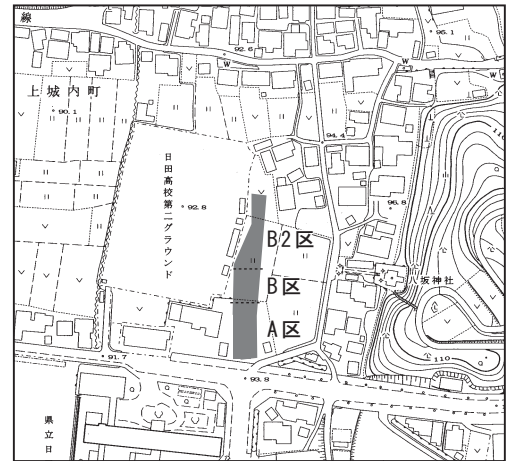
遺跡は日田盆地東部、標高約93mの沖積地に位置しており、今回の調査地は1次調査地の北にあたる。工事の都合により南からA区・B区・B2区に分けて調査を実施した。

A・B区では、掘立柱建物跡1棟、溝2条、柱穴・土坑が確認された。溝のうち1条はA区のほぼ中央からB区を南北に貫き、B2区へと続く。この溝の西側には、2間×5間で四面庇を持つと思われる掘立柱建物が配置されている。溝の東側では、一辺1m超の略方形を呈する大型の柱穴列が2列検出された。柱穴列は1つが10～11間、他方が11間+ α の長さを持ち、ほぼ平行するが若干南に向かって狭まる。また同一列内における柱の間隔はほぼ等しいが、列どうしでの柱の間隔は一致せず、東側列のほうが西側列のそれよりも狭いことから、これらの各列はそれぞれ別箇の構造物である可能性が高い。なおこれら大型柱穴の多くには人頭大の川原石に根固めされた柱木が残存しており、柱木には運搬用のホゾ穴を穿たれたものが多く、側面や底面ではノミで削られた痕跡が明瞭に観察できるなど、残存状況は良好である。

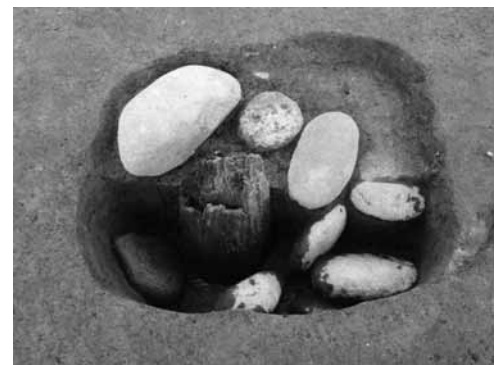
B2区では、掘立柱建物跡2棟、柵列1基、溝6～7条、柱穴・土坑が確認された。溝はB区から続くもののほか、調査区南端近くで東から西へ流れる溝が検出され、埋土中からは土器類のほか板状木製品や流木などの有機質遺物が出土した。この溝の北側で掘立柱建物跡2棟とそれに伴うと思われる柵列が検出されているが、来年度調査予定の隣地へ続くため、規模は不明である。なお、A・B区で見られた大型柱穴列はB2区までは続かない。

これらの遺構からは、8世紀後半を中心とする時期（一部の溝は10世紀まで）の須恵器・土師器が出土しているが、そのほとんどが溝埋土からの出土であり、総量でパンケース5箱程度と調査面積に比して少ないように感じられる。この遺物の少なさはこれらの遺構群が通常の集落のような生活の場ではないことを暗示すると考えられ、略方形の大型柱穴列の存在、柱材の大きさ、溝で区画されたような建物配置等とあわせると、官衙的要素を十分に備えた遺跡である可能性が高く、今後の周辺での開発には注意が必要である。

(行時)



遺跡位置図 (1/5,000)



柱穴掘下げ状況



柱木



遺跡全景 (真上から／左からA区、B区、B2区)

4. 鍛冶屋廻り遺跡

—市道友田小迫線歩道設置工事に伴う発掘調査—

遺跡は標高約90mの吹上原台地北側の谷部に位置する。

調査では溝が7条、土坑が3基、道状遺構が1条、ピットが数十個確認された。

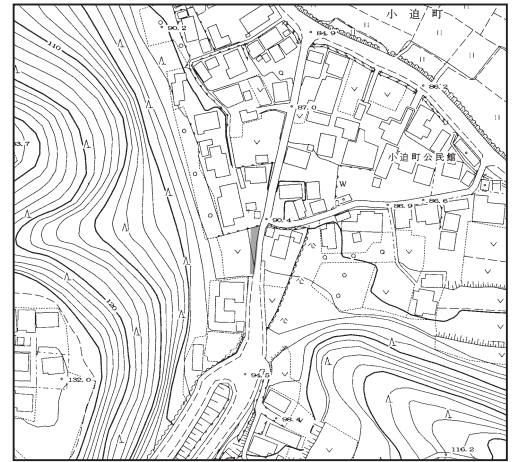
溝7条のうち、5条はほぼ南北方向を軸とし、南側から北側に向かって傾斜しており、台地北側に広がる水田に利用された可能性もある。

道状遺構は、古い溝を切って作られ、路面にあたる部分は灰色系と赤色系の土を用い、版築状に敲きしめられていた。また、境界部分には灰石を配置したり、古い溝を埋めて路肩を作った後、残りは道の側溝として利用した様子も窺えた。地元住民の話によれば、かつてこの場所には道があったとのことであり、調査区北側の集落内を通る里道の続きと考えられる。

遺物は近世～近代の陶磁器が大部分を占める。古い時期では、弥生土器甕、青磁碗が出土しているものの、これらの遺物を伴うとみられる遺構はなく、流れ込みとみられる。

鍛冶屋廻り遺跡は、今回の調査区北東側の吹上原台地北裾で弥生時代や古墳時代の集落が発見されているが、今回の調査区ではその広がりには確認されなかった。

(若杉)



遺跡位置図 (1/5,000)



調査区全景 (南から)

5. 塚原遺跡

—分譲住宅造成工事に伴う発掘調査—

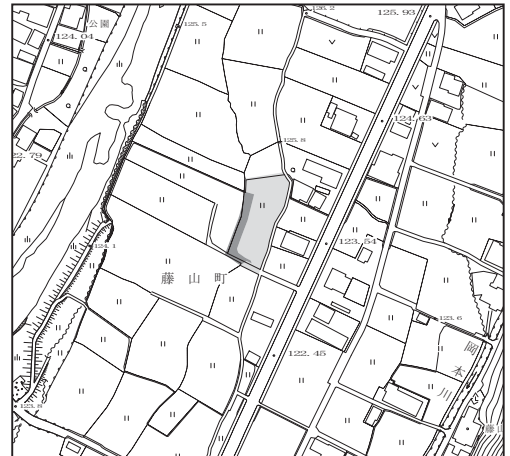
遺跡は、花月川上流部の小野川との合流地点よりやや下方、標高約123mの小高い沖積地に位置している。対象となる分譲住宅地造成工事区域のうち、位置指定道路部分の調査を実施した。

調査の結果、花月川の河川氾濫によって形成された礫混じりの沖積層を掘り込む弥生時代中期後半～後期の円形と方形の堅穴住居跡2軒・小児用甕棺墓3基・小土坑多数が確認された。円形と方形という構造の異なる堅穴住居と集落の傍に埋葬された複数基の小児用甕棺墓の存在から、この一帯の拠点的な集落が一定期間営まれていた可能性がある。

今回の調査から、これまで未発見であった花月川上流における弥生集落の様相を知る貴重な成果を得ることが出来た。また、花月川流域でも最も北東側に位置していることから、中津方面との交通上の拠点として機能していた可能性が推測され、今後日田盆地における弥生集落の展開を検討するうえで重要な発見であると言える。

なお、調査当初の周知遺跡名は日田条里遺跡となっていたが、調査の結果、条里関連遺構の存在は確認されず、弥生集落の存在のみが認められたことから、今後の混乱を避けるため、この一帯の遺跡名を塚原遺跡と変更した。

(渡邊)



遺跡位置図 (1/5,000)



堅穴住居跡・小児用甕棺墓 (北から)

遺跡は盆地北東部の佐寺原台地上にあり、九州横断自動車道建設に伴う発掘調査（1次調査）では弥生時代中期から後期にかけての大集落が確認された。今回の調査は大分県林業試験場敷地内の2ヶ所を対象とし、便宜的に南側から2次・3次調査地とした。両調査ともに同様の性格を帯びることから、ここでは併せて記載する。

2次調査

2次調査地は台地西側中央付近に位置し、調査地より西約10mで急斜面となる。調査では、耕作による攪乱をかなり受けていたものの、弥生時代の竪穴住居跡5軒、甕棺墓1基、溝1条、土坑5基の他、多数のピットが発見された。

竪穴住居跡は円形住居が1軒、方形住居が4軒であった。円形住居は6m×6m+αの楕円形気味の平面形を呈し、支柱穴は6本、床の中央付近に屋内土坑を設けている。また、床の北側で深さ約2mの斜めに掘り込まれたピットがあり、住居の構造を考える上で興味深い。方形住居のうち1軒では、床に大量の土器片が敷き詰められるように出土した。

調査地東端では溝が検出されたが、調査地内を横断することなく、3mほどで途切れていた。また、溝内からは多数の土器が出土した。

甕棺墓は小児用の合口式で、下甕はほぼ完存していた。また、棺の下には平滑な石が敷かれていた。棺内には副葬品はなかったが、人骨片が少量出土した。

本調査地で確認された遺構は土坑の1基が後期前半頃とみられる他は、いずれも中期後半頃のものと考えられる。（若杉）

3次調査

3次調査地は1次調査地に近接した台地の北東に位置し、弥生時代の竪穴住居跡、甕棺墓、土坑、溝、ピットが多数発見された。

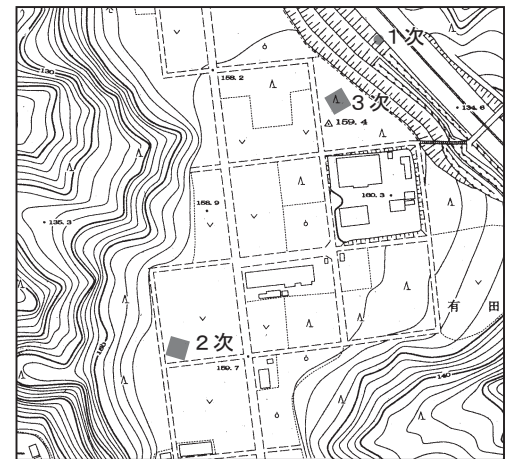
竪穴住居跡は円形住居2軒と方形住居2軒があり、そのうち直径約10mの大型円形住居からは、弥生土器片や石庖丁、碧玉製管玉などが出土した。円形住居を切る方形住居では床面や南面土坑から完形の土器が出土し、住居廃絶時の祭祀が行われた可能性もある。

住居の周辺には小児用甕棺墓3基が埋設されており、合口式や石蓋単棺式とともに、上甕を石で囲んだ合口式もみられる。

また、方形竪穴住居に切られた直径約1mの円形土坑からは、穀類（イネ・アワ等）・アズキ・ドングリなどの炭化種実が大量に出土した。詳細は検討中だが、農耕・栽培・採集の各種食糧が揃い、弥生時代の豊かな食生活の一端を知る良好な資料を得た。

これらの遺構の詳細な時期は検討中であるが、およそ弥生時代中期から後期末頃と考えられる。

以上のように、本遺跡の弥生集落は1次調査地から南側にも広く展開し、後期末頃まで存続することが明らかとなった。今回の調査は、日田地域の弥生集落の様相を解明するうえで貴重な資料の一つとなるだろう。（比嘉）



遺跡位置図 (1/5,000)



2次調査・住居跡発掘状況 (西から)



2次調査・甕棺発掘状況



3次調査・住居跡発掘状況 (南から)



3次調査・住居内土器出土状況

8. 葛原遺跡 6次調査

—鉄塔建設に伴う発掘調査—

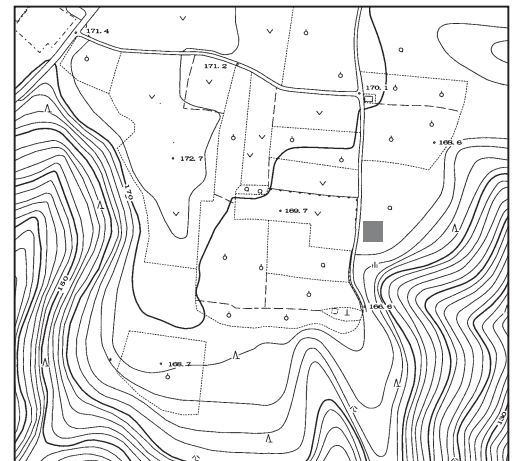
遺跡は盆地北東部の葛が原台地上に位置し、現在まで縄文時代から中世までの集落跡が確認されている。なお、既調査ではA～K区、今回の調査はL区としていたが、これをもって6次調査とする。

6次調査地は台地の南東隅にあり、弥生時代の円形竪穴住居跡1軒、時期不詳の柱穴列・土坑、中近世の溝状遺構等が確認された。竪穴住居跡はやや楕円形を呈し、直径約7～8m・床面積約45㎡である。住居跡の床面からは、弥生土器や砥石・鉄器片が出土した。住居跡の時期は、出土土器から弥生時代中期初頭～前半と考えられる。

また、柱穴列は掘立柱建物や柵列と考えられるが、すべて方向を揃えて並び、さらにその軸がいずれも磁北にほぼ一致することから、何らかの施設が計画的に配置されていた可能性がある。これら柱穴列の時期は出土遺物が少ないため不詳であるが、一部の柱穴が中近世期の溝状遺構に切られることから、少なくともそれよりは古い。

調査地の東側には斜面が迫り、遺構の密度も決して高くはないが、6次調査地近隣の試掘調査でも弥生時代の竪穴住居跡や袋状貯蔵穴が確認されており、葛が原台地上の弥生集落が台地南東部まで広がることが改めて分かった。花月川を挟んで対峙する小迫辻原遺跡や吹上遺跡などの弥生集落とともに、葛が原台地でも弥生時代の人々が生活していた様子がうかがえる。

(比嘉)



遺跡位置図 (1/5,000)



遺跡全景 (左上が北)

9. 大行事遺跡 2次調査

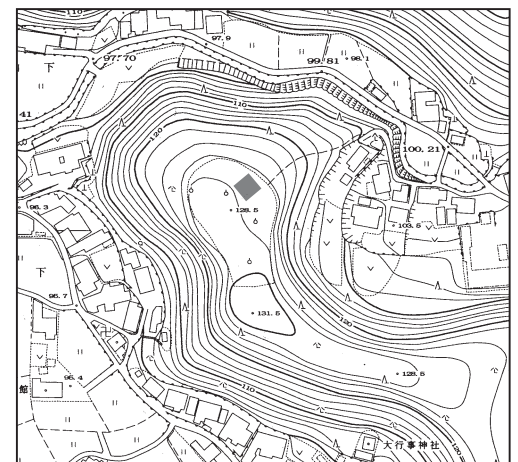
—鉄塔建設に伴う発掘調査—

遺跡は盆地北東部の石松川と蕪谷川に挟まれた標高131mの独立丘陵を中心に広がり、丘陵斜面には古墳時代の横穴墓群が知られる。平成12年には丘陵東側谷部の調査で古墳時代後期の集落が確認されており、その調査を1次調査、今回の調査を2次調査とする。

本調査地は丘陵頂部の北側に位置し、付近一帯は昭和40年代ごろまで桑畑であったという。そのため、調査地の大部分は畑の造成時に削平を受け、さらに北東側に落ちる斜面部は盛土・整地されていた。しかし、その整地層の下から弥生時代の竪穴住居跡1軒と溝状遺構2条が確認された。住居跡は調査地外に広がるため全体の規模は不明だが、平面は方形で一辺が約4.2mを測る。南西隅にはベッド状遺構らしき段、中央付近には被熱により赤く硬化した地床炉がある。炉の周囲には炭や焼土が広がっていた。住居跡の時期は、出土土器からみて弥生時代後期末頃と考えられる。

今回の調査により、大行事遺跡のある独立丘陵上にも弥生時代の遺跡が存在することが初めて明らかとなった。調査地の大部分が削平されていたため集落の内容は不詳だが、調査地南側の立会調査でも弥生時代と考えられる土坑や土器片が見つかっている。この独立丘陵は地理的環境から河川交通の要衝とも捉えることができ、丘陵上には弥生集落がさらに広がる可能性が高い。

(比嘉)



遺跡位置図 (1/5,000)



竪穴住居跡 (西から)

3) 予備調査・照会の概要

表3 予備調査一覧表

番号	遺跡名	事業主体	事業目的	調査場所	開発面積	調査面積	調査期間	調査区分	遺跡の時代	検出遺構	出土遺物	処置
12	川原田遺跡	民間	高圧送電線鉄塔	大字西有田字川原田 2979-1	225	43	0422	確認	なし	なし	なし	工事実施
13	日田条里大原地区	民間	共同住宅建設	田島 1丁目 190 ほか2筆	617	22	0425	確認	なし	なし	なし	工事実施
14	上ノ馬場遺跡	民間	共同住宅建設	上城内町 1083-1、4	1,202	45	0428	確認	古墳以降	溝・柱穴ほか	土師器・須恵器	工事実施
15	城下町遺跡	民間	店舗兼住宅	丸の内町 570 番地の一部	144	11	0430	確認	なし	なし	なし	工事実施
16	日田条里ノ更地区	民間	分譲地造成	大字三和字上ノ更 136-1	846	12	0502	確認	なし	なし	なし	工事実施
17	日田条里堀地区	民間	店舗用地造成	大字十二町字堀 312 ほか2筆	2,809	102	0507	確認	古墳~中世	包含層	土師器・須恵器・陶器	発掘調査
18	葛原遺跡	民間	高圧送電線鉄塔	大字西有田字葛原 1690	225	32	0509	確認	弥生	住居・土坑・柱穴	弥生土器・石器	発掘調査
19	寺ヶ道遺跡隣接	市公共	市道改良	天瀬町馬原字金ヶ塔 5180-1 ほか	-	8	0512	試掘	なし	なし	なし	工事実施
20	葛原遺跡	民間	高圧送電線鉄塔	大字西有田字葛原 1745	225	32	0513	確認	なし	なし	石器	工事実施
21	佐寺原遺跡隣接	民間	高圧送電線鉄塔	大字有田字尾崎 243-1 ほか	225	24	0514	試掘	なし	なし	なし	工事実施
22	ノラガケ遺跡	県公共	農免農道建設	天瀬町本城字ノラガケ 2170-1 ほか	26,280	522	0516~0201	試掘	なし	縄文	土坑	発掘調査
23	大行事横穴墓群	民間	高圧送電線鉄塔	大字西有田字花ノ木 1196-1, 1196-2	225	25	0519~0520	確認	なし	なし	なし	工事実施
24	大行事遺跡	民間	高圧送電線鉄塔	大字西有田字辻 1146	225	32	0521~0522	確認	古墳~古代	包含層	土師器・須恵器	発掘調査
25	山ノ下遺跡隣接	民間	携帯電話鉄塔	天瀬町塚田字桐ヶ台 1602-8	150	32	0526~0527	試掘	なし	なし	なし	工事実施
26	牧原遺跡	民間	医療介護施設造成	大字日高字牧原 2721-1 ほか	50,000	75	0528	確認	なし	なし	なし	工事実施
27	葛原遺跡隣接	民間	高圧送電線鉄塔	大字西有田字杉谷 1115-1	225	16	0604~0605	試掘	なし	なし	なし	工事実施
28	高瀬桑里シテ地区	民間	宅地造成	大字高瀬字シテ 464-1	1,627	72	0613	確認	なし	なし	なし	工事実施
29	日田条里塚原地区	民間	宅地造成	大字花月字塚原 201-1 ほか7筆	1,617	27	0729	確認	弥生	小児棺・土坑	弥生土器	発掘調査
30	佐寺原遺跡	民間	高圧送電線鉄塔	大字有田字佐寺原 14-1	225	36	0805~0806	確認	なし	なし	須恵器・石器	工事実施
31	慈眼山遺跡	民間	老人介護施設建設	城町2丁目 554 の一部	409	12	0822	確認	中世	溝	土師器・青磁	工事実施
32	上井手遺跡	民間	分譲宅地造成	三芳小淵町 72、100	3,713	35	0902	確認	なし	なし	なし	工事実施
33	郷四郎遺跡	民間	分譲宅地造成	大字十二町字郷四郎 471-1 ほか4筆	4,036	92	1014~1015	確認	なし	なし	弥生土器	工事実施
34	尾坪遺跡	民間	分譲宅地造成	大字石井字尾坪 381-1 の一部	527	18	1111	確認	なし	なし	なし	工事実施
35	葛原遺跡	民間	ガスタンク建設	大字西有田字葛原 1728 番1 ほか	2,990	74	1112~1113	確認	古墳	柱穴	土師器・須恵器	工事実施
36	大波羅遺跡	市公共	道路改良事業に伴う学校グラウンド造成	上城内町 1129 番地ほか	410	8	1118~1127	確認	古墳~中世	包含層	土師器・須恵器・陶器ほか	工事実施
37	大波羅遺跡	市公共	道路改良	上城内町 1149-3 ほか	1,360	76	1118~1127	確認	古墳~中世	ピット・溝状遺構・土坑ほか	土師器・須恵器・陶器・石器ほか	発掘調査
38	上井手遺跡	民間	個人住宅建設	刃連町 17	251		1126	確認	縄文	包含層	縄文土器・石鏃	工事実施
39	荻鶴遺跡	民間	店舗建設	大字友田字荻鶴 962-1 ほか	5,176	72	1208~1210	確認	なし	なし	なし	工事実施
40	三和教田遺跡	民間	共同住宅建設	大字三和字鮎町 967、970	2,645	59	1211	確認	なし	なし	なし	工事実施
41	日田条里ノ手	民間	保育園舎新築	田島 2丁目 459-1、459-5	764	15	1224	確認	なし	なし	なし	工事実施
42	大波羅遺跡	民間	分譲宅地造成	上城内町 1125-4	999	23	0109	確認	なし	なし	なし	工事実施
43	大波羅遺跡	民間	宅地造成	上城内町 1144-1 ほか5筆	1,108	51	0120	確認	古代・中世	柱穴・土坑	土師器・須恵器・磁器・鉄製品	工事実施
44	月隈横穴群・月隈城跡	市公共	月隈公園整備	丸山 2丁目 2-1 ほか	34,960	69	0302~0311	確認	近世	石垣・製地層・土坑等	弥生土器・陶磁器・瓦	発掘調査等
45	田中遺跡	民間	所在確認調査	大字友田字田中 499、486-1	1,712	54	0317~0324	確認	古墳~中世	包含層	土師器・須恵器・陶磁器	盛土保存等
46	城下町遺跡	民間	分譲宅地造成	東町 715-1	1,243	59	0323	確認	なし	なし	なし	工事実施

表4 書類審査のみの照会一覧表

NO.	申請日	事業主体	申請内容	対象地	周知遺跡名	開発面積	備考
1	0401	民間	個人住宅建設	大字十二町 258-7	-	167	
2	0401	民間	個人住宅建設	城町2丁目 833-6、833-7	慈眼山瀬戸口	72	
3	0402	民間	病院建設	本町 43 ほか9筆	-	428	
4	0407	民間	店舗増築	大字友田 1030-1	-	46	
5	0409	民間	個人住宅建設	大字小迫字原村 1437-4	-	144	
6	0414	民間	共同住宅建設	本庄町 472-1、473-9	-	853	
7	0416	民間	高圧送電線鉄塔	大字高瀬字水瀬戸 8077-1	-	390	
8	0416	民間	高圧送電線鉄塔	大山町東大山字恵良鈞 267-1、字丈ノ草 56-3	-	340	
9	0416	民間	高圧送電線鉄塔	大山町東大山字丈ノ草 70-1	-	250	
10	0416	民間	個人住宅建設	吹上町 1182-13	日田条里	103	
11	0421	民間	個人住宅建設	大字庄手字松山 381-8	-	337	
12	0422	民間	個人住宅建設	大字小山字堤ヶ辻 312-2 ほか2筆	-	98	
13	0422	民間	共同住宅建設	大字庄手字中釣 423-1	-	2000	
14	0422	民間	駐車場用地造成	大字小野字平石 49-1 ほか2筆	-	2441	
15	0422	民間	駐車場用地造成	大字内河野字原 100-1	長者原	773	
16	0423	民間	個人住宅建設	本町 42	-	300	
17	0423	民間	個人住宅建設	三本松 1丁目 199-1	-	106	
18	0424	民間	共同住宅建設	大字北豆田字大道東 213-1	日田条里	1092	
19	0501	民間	ホテル建設	元町 166 ほか3筆	-	1387	
20	0507	民間	宅地造成	大字三和字大塚 2479-1	三和教田	1440	
21	0509	民間	無線基地局設備	大字西有田字一尺八寸山 2293-233	-	100	
22	0513	民間	共同住宅建設	大字渡里字熊取 121-5	-	2043	
23	0513	民間	共同住宅建設	大字三和字鯨ノ本 687	-	2191	
24	0513	民間	個人住宅建設	大字十二町字岸高 567-8	-	94	
25	0514	民間	給油所建設	大字有田 1717-1、1717-2	-	17	
26	0514	民間	農業用倉庫建設	大字求来里字着来 835-1	着来	21	
27	0515	民間	個人住宅建設	大字十二町字岸高 567-7	-	81	
28	0519	民間	資材置場造成	大字日高字井手山 2204-1 ほか1筆	-	2993	

NO.	申請日	事業主体	申請内容	対象地	周知遺跡名	開発面積	備考
29	0519	民間	共同住宅建設	吹上町 1320-1 ほか 2 筆	-	816	
30	0520	民間	個人住宅建設	大字十二町字馬場 98-11	-	31	
31	0521	民間	樹木移植	大字西有田字佐寺原 42	佐寺原遺跡	30	工事立会
32	0522	民間	共同住宅建設	大字三和字大更 163-1, 163-2	-	1730	
33	0523	民間	個人住宅建設	大字日高 1218-23、1813-4	-	142	
34	0523	民間	個人住宅建設	大字竹田 359-1 の一部	-	182	
35	0523	民間	作業所建設	大字日高 677-1 の一部	-	90	
36	0527	民間	店舗建設	大字十二町岸高 586-4 ほか 5 筆	-	1118	
37	0530	民間	無線基地局併設	大字友田字遠豆谷 2998-36	-	-	
38	0530	民間	店舗建設	大字日高 1060-10 ほか	柳ノ本	613	
39	0606	民間	個人住宅建設	大字十二町字馬場 120-6	-	190	
40	0609	民間	駐車場側溝	大字豆田 156-2	城下町	6	
41	0610	民間	店舗建設	大字庄手 327-1 ほか 3 筆	-	248	
42	0611	市公共	市道改良工事	大字西有田 2029-1 ~ 2120-2 番地先	-	2800	
43	0619	民間	資材置場造成	大字三和字深町 2539 ほか 1 筆	三和教田	1168	
44	0627	民間	個人住宅建設	上城内町 1024-9	慈眼山	492	
45	0702	民間	個人住宅建設	大字石井字堂園 1223-3	尾園	38	
46	0708	民間	社宅増築	大字南豆田字三俣 474-1	日田条里	24	
47	0710	民間	診療所建設	本町 36 ほか 3 筆	-	162	
48	0716	民間	携帯電話基地局	大字小山字井ノ上 994-4	-	4	
49	0716	民間	携帯電話基地局	大字堂尾字杭戸 335-8	-	92	
50	0716	民間	携帯電話基地局	大字小山字上ノ台 1235-1	-	4	
51	0716	民間	携帯電話基地局	大字羽田字ハタ 308-1、309-1	-	690	
52	0717	民間	個人住宅建設	大字友田 163-1 ほか 1 筆	-	145	
53	0718	民間	個人住宅建設	大字高瀬字七ツエ 325-7	銭淵	205	
54	0723	民間	携帯電話基地局	大字羽田字入美 3054	-	20	
55	0725	民間	高圧送電線鉄塔	大字北豆田字寺ノ迫 1329-2	-	225	
56	0730	民間	個人住宅建設	大字友田字荻鶴 1065-1, 1064-3	荻鶴	650	
57	0806	民間	墓苑拡張	城町 2 丁目 512-13	日田条里	45	
58	0808	民間	個人住宅建設	大字三和字大塚 2479-1 の一部	三和教田	136	
59	0811	民間	個人住宅建設	大字有田字ヒヤケ 745-16	尾漕	259	
60	0812	民間	個人住宅建設	大字高瀬字前田 641-14	高瀬条里	258	
61	0813	民間	倉庫及び店舗	上城内町 1138-8 の一部ほか 2 筆	大波羅	348	
62	0815	民間	倉庫建設	大字求来里字元宮 360-1	元宮	139	
63	0901	市公共	防災設備設置工事	豆田町 6-1 ほか	日田条里・城下町	2.8	
64	0901	市公共	工業用水水源造成外工事	大字花月 5-2	条里跡	101	
65	0901	市公共	工業用水水源造成外工事	大字花月 195-2 ほか	-	102	
66	0901	市公共	工業用水中継ポンプ場工事	大字三和 2782-3 ほか	-	488.77	
67	0903	民間	授産施設	大字求来里 390-1、390-4	元宮	114	
68	0905	民間	店舗併用住宅建設	吹上町 1182-10	日田条里	122	
69	0910	民間	ATM コーナ新築	大字東有田 52-1 の一部	世尊寺	5	
70	0910	民間	ATM コーナ新築	大字三和 47-6 の一部	日田条里	5	
71	0910	民間	個人住宅建設	大字大肥字迫 1599、1598-1	大肥	857	
72	0911	民間	長屋住宅建設	大字西有田字小入道 201-7	日田条里	385	
73	0918	民間	保育園仮設園舎	田島 2 丁目 228-2, 201-14	日田条里	401	
74	0922	民間	共同住宅建設	大字竹田字鬼塚 351-1、351-13	-	516	
75	0922	民間	個人住宅建設	大字南豆田字三俣 483-4	日田条里	169	
76	0922	民間	個人住宅建設	大字日高 566-7	上井手	491	
77	0925	民間	公民館建設	大字堂尾 470	-	127	
78	0930	民間	駐車場造成	大字渡里字衣織手 1470-1, 1470-2	-	1545	
79	1007	民間	個人住宅建設	大字庄手 235-7, 226-4	村前	170	
80	1010	民間	駐車場造成	丸山一丁目 9 番 49	永山布政所	337	工事立会

NO.	申請日	事業主体	申請内容	対象地	周知遺跡名	開発面積	備考
81	1020	民間	店舗建設	三本松1丁目159-6ほか5筆	-	248	
82	1020	民間	個人住宅建設	大字友田123-2、107-2	日田条里	131	
83	1020	市公共	公共下水道事業	大字花月324-1先~大字三和2696-1先ほか	日田条里	1600	
84	1020	市公共	公共下水道事業	大字三和69-6先~52先ほか	日田条里	450	
85	1020	市公共	公共下水道事業	大字小迫399-9先~317-1先ほか	鍛冶屋廻り	560	
86	1020	市公共	公共下水道事業	大字二串303-1先~219-1先ほか	山ノ神	450	
87	1020	市公共	公共下水道事業	大字庄手6585-19先~664-10先ほか	-	330	
88	1020	市公共	公共下水道事業	大字石井601-1先~1178-6先ほか	尾園	810	
89	1020	市公共	公共下水道事業	上城内町1197先~1155-2先ほか	大波羅	190	次年度以降要立会
90	1020	市公共	公共下水道事業	大字西有田1832-253先~三本松1丁目160-7ほか	葛原・大行事・京田・内ノ下・川原田・水目横穴墓群・日田条里	5200	
91	1020	市公共	公共下水道事業	大字有田14-4ほか	水目横穴墓群	700	
92	1020	市公共	公共下水道事業	大字西有田1799-1ほか	葛原	-	
93	1022	民間	個人住宅建設	大字三和字上太木2588-1、2588-9	-	327	
94	1022	民間	個人住宅建設	大字有田字ヒヤケ745-12	尾漕	139	
95	1029	民間	個人住宅増改築	城町2丁目470	慈眼山	25	
96	1030	民間	個人住宅建設	大字東有田2011、2010-2	-	276	
97	1030	民間	共同住宅建設	大字三和字大塚2479-10	三和教田	197	
98	1105	民間	倉庫建設	大字東有田2108-1、2108-2	-	41	
99	1111	民間	個人住宅建設	大字庄手字笠田296-9	-	67	
100	1113	民間	個人住宅建設	大字三和111-9、111-2の一部	日田条里	93	
101	1113	民間	病院増築	大字竹田字上深395-1ほか	柳ノ本	49	
102	1117	民間	倉庫建設	大字石井471-1ほか6筆	-	76	
103	1117	民間	車庫建設	大字田島字倉ヶ迫725-6	会所宮	23	
104	1117	民間	農機具庫建設	大字東有田字ミナミ2639、2640-2	平島	43	
105	1117	市公共	消防センター建設	大字石井274番地4	-	79.5	
106	1117	市公共	関地区簡易水道事業	大字夜明2605-6	-	300	
107	1117	市公共	簡易水道統合整備事業	中津江村栃野3098-2	-	300	
108	1118	民間	共同住宅建設	大字三和字当根町11-1	日田条里	1361	
109	1118	市公共	団地建替事業	城内新町	湯尻	-	
110	1118	市公共	小学校跡地造成事業	大字東有田(旧月出山小学校跡地)	-	875	
111	1118	市公共	駅トイレ新設事業	大字大肥1639-3	大肥条里	7	
112	1118	市公共	駅トイレ新設事業	大字夜明1800-1	-	7	
113	1118	市公共	農業用排水施設整備事業	天瀬町馬原	-	1123	
114	1118	市公共	農業用排水施設整備事業	大字日高字迫522先	元宮	263	
115	1118	市公共	市道建設	天瀬町馬原	-	3200	
116	1118	市公共	市道建設	天瀬町馬原5078番1ほか	-	1200	
117	1118	市公共	市道建設	前津江町柚木字田代2915-41ほか	-	100	
118	1118	市公共	市道建設	大字高瀬字上荒平4104番地ほか	-	300	
119	1118	市公共	市道建設	上津江町川原	-	5752	
120	1118	市公共	市道建設	上津江町川原	-	7886	
121	1118	市公共	市道建設	中津江村栃野	-	2000	
122	1118	市公共	市道建設	大字高瀬	-	600	
123	1118	市公共	市道建設	大山町西大山1402-2ほか	-	100	次年度以降要予備調査
124	1118	市公共	市道建設	大字小迫字1753-1	中ノ前	60	
125	1118	市公共	市道建設	大字二串字816-1ほか	君迫	350	
126	1118	市公共	市道建設	大山町東大山	-	5000	
127	1118	市公共	市道建設	大字東有田	-	1605	
128	1118	市公共	市道建設	中津江村合瀬	-	1190	
129	1118	市公共	市道歩道設置工事	大字小迫字森ノ本391番2ほか	鍛冶屋廻り	1102	次年度以降要予備調査
130	1118	市公共	市道改良工事	大字日高字東寺451-5番地ほか	日高	300	
131	1118	市公共	市道建設	大字鶴河内字3553番地3	-	5720	
132	1118	市公共	市道建設	大字鶴河内4400番1ほか	大肥下河内	440	

NO.	申請日	事業主体	申請内容	対象地	周知遺跡名	開発面積	備考
133	1127	民間	個人住宅建設	丸の内町 597-3 ほか	日田条里	105	
134	1127	民間	社会福祉施設増築	大字友田字田中 516-2	-	59	
135	1128	民間	共同住宅建設	淡窓 2 丁目 767-1 ほか	日田条里	955	
136	1201	民間	個人住宅建設	大字十二町字花ノ木 537-7	日田条里	518	
137	1203	民間	高圧送電線鉄塔付帯工事	大字西有田字杉谷 1131-3 ほか	大行事	12	工事立会
138	1210	民間	個人住宅建設	上城内町 1148-1, 1149-5	大波羅	173	
139	1211	民間	個人住宅建設	大字小迫字西沼 960-11	-	318	
140	1212	民間	店舗増築	丸山 2 丁目 1-28	日田条里	14	
141	1215	民間	倉庫建設	大字西有田字川原田 2987-2 ほか	-	371	
142	1217	民間	高圧送電線鉄塔付帯工事	大字有田字尾崎 227 番	-	-	
143	1217	民間	高圧送電線鉄塔付帯工事	大字西有田字花ノ木 119 番 1	大行事	-	
144	1217	民間	高圧送電線鉄塔付帯工事	大字西有田字上官 1043 番ほか	葛原	-	
145	1217	民間	高圧送電線鉄塔付帯工事	大字西有田字葛原 1701 番ほか	葛原	-	
146	1217	民間	高圧送電線鉄塔付帯工事	大字西有田字葛原 1750 番 2 ほか	葛原	-	
147	1217	民間	高圧送電線鉄塔付帯工事	大字西有田字葛原 1758 番 3 ほか	葛原	-	
148	1217	民間	高圧送電線鉄塔付帯工事	大字北豆田字寺ノ迫 1329 番 1	-	-	
149	1218	民間	個人住宅建設	大山町西大山字中ソ子 3666-18	中大山	331	
150	1218	民間	携帯電話中継局	大字川下 129-1	川下	5	
151	1222	民間	個人住宅建設	大字庄手字笠田 296-7	-	118	
152	0106	民間	共同住宅建設	大字庄手字堀ノ上 263-1	-	668	
153	0107	民間	個人住宅建設	丸山 1 丁目 103-7	城下町	182	
154	0109	民間	個人住宅建設	大字日高 1080-1	-	83	
155	0113	民間	個人住宅建設	上城内町 1191-1	大波羅	446	
156	0115	民間	共同住宅建設	申城町 3-1 ほか 2 筆	日田条里	735	
157	0116	民間	分譲住宅建設	大字三和字上太木 2588-7	-	98	
158	0120	民間	倉庫建設	大字庄手 183-2	村前	10	
159	0120	民間	個人住宅建設	大字有田 947-9	-	118	
160	0120	民間	共同住宅建設	吹上町 1345-1 ほか 2 筆	日田条里	1633	
161	0122	民間	倉庫建設	大字花月 1094-4	-	29	
162	0123	民間	個人住宅	大字渡里字本村 988-1 ほか	本村	788	
163	0206	民間	車庫建設	上城内町 1134-1 の一部	大波羅	23	
164	0210	民間	個人住宅建設	上城内町 1144-7	大波羅	109	
165	0210	民間	個人住宅建設	上城内町 1144-1	大波羅	109	
166	0217	市公共	都市計画道路改良工事	上城内町 1149-3 ~ 1143-5・1154-3	大波羅	600	次年度以降要予備調査
167	0217	市公共	公園整備事業	石井町 2 丁目	-	1600	
168	0217	市公共	公園整備事業	大字二串	萩尾	30	
169	0217	市公共	公園整備事業	大字庄手 1015-4 ほか	村前	670	次年度以降要予備調査
170	0217	市公共	河川環境整備事業	大宮町	-	30	
171	0217	市公共	白壁修景事業	豆田 6-1 番地	城下町	240	
172	0217	市公共	街なみ環境整備事業	限 2 丁目 108 番地先	城下町	5170	
173	0225	民間	特別高圧送電線	大字西有田字内ノ下 1316-1	内ノ下	4	工事中止
174	0225	民間	特別高圧送電線	大字北豆田字原 1836-5 ほか 3 筆	中尾原	4	次年度以降要立会
175	0305	民間	個人住宅増築	大字北豆田 1733-53、大字求来里 89-3	-	31	
176	0305	民間	個人住宅建設	大字庄手 874-4	-	155	
177	0312	民間	個人住宅建設	大字三和 2648-2	三和教田	163	
178	0325	民間	車庫・物置建設	大字高瀬 1373-2	-	87	
179	0326	民間	土捨て場及び資材置場	大字東有田字ツツノ迫 2228-2 ほか 12 筆	-	35257	
180	0327	民間	店舗建設	大字上野字平原 739-1 ほか 2 筆	上野	344	
181	0327	民間	個人住宅建設	豆田町 245-1	城下町	535	次年度以降要予備調査
182	0330	民間	携帯電話無線基地局	大字求来里字平島 1804	町野原	171	次年度以降要予備調査
183	0330	民間	携帯電話無線基地局	大字小迫字鬼迫平 569-1	朝日ヶ丘	224	次年度以降要予備調査

Ⅱ 平成 20 年度の埋蔵文化財普及・啓発事業

1) 埋蔵文化財センター運営事業

平成 15 年度より 5 年間を一つの区切りに事業を行っており、見直し後の初年度となる今年度も、資料展示事業及び広く市民を対象とした考古学講座、体験講座などの普及活動を引き続き実施した。

1. 平成 19 年度埋蔵文化財発掘調査速報展 (8 月 11 日～9 月 28 日)

平成 19 年度に市内で行った発掘調査の成果を市民にいち早く公開するため遺物・写真パネルの展示を行い、市外からも含めて 309 人の来館者があった。

■埋蔵文化財センター見学者数

月	総見学者数	団体	個人	備考
4 月	23	0	23	
5 月	133	125	8	
6 月	189	178	11	
7 月	47	27	20	
8 月	187	10	177	速報展 (8/11～9/28) 見学者数 309 名
9 月	133	35	98	
10 月	41	28	13	
11 月	62	50	12	
12 月	21	0	21	
1 月	17	0	17	
2 月	18	0	18	
3 月	121	110	11	
	992	563	429	

【主な来訪団体】市立朝日小学校(23名:5月)、市立咸宜小学校(102名:5月)、市立桂林小学校(59名:6月)、市立石井小学校(29名:6月)、市立有田小学校(63名:6月)、光岡ヒカリっ子塾(27名:6月)、三芳地区老人クラブ(27名:7月)、新採用教職員研修(10名:8月)、朝日チャレンジ倶楽部(17名:9月)、市立五馬市小学校(11名:10月)、朝日地区老人クラブ(28名:10月)、桂林公民館成人セミナー(12名:11月)、市立台小学校(10名:11月)、東有田地区老人クラブ(28名:11月)、光岡史跡探訪ウォーキング参加者(110名:3月)



常設展見学風景



速報展見学風景

2. 考古学講座「タイムトリップひた vol. 6」

市民を対象に、「考古学」や「埋蔵文化財」を通して「地域の歴史」に対する関心を深めてもらうために市内外から講師を招き、全 6 回の講座を実施した。

月日	回数	内容	講師	受講人数
0618	第 1 講	考古学からみたものづくり技術の歴史	熊本大学文学部准教授 小畑弘己氏	43
0709	第 2 講	旧石器時代から縄文時代の石器づくり	鹿児島県立埋蔵文化財センター 宮田栄二氏	33
0820	第 3 講	土器づくりと窯づくり	大野城市ふるさと文化財課 石木秀啓氏	34
0914	第 4 講	土器づくり体験	日田考古学同好会	31
1008	第 5 講	装飾古墳の顔料づくりと彩色技法	熊本県立装飾古墳館 池田朋生氏	35
1109	第 6 講	伊都国歴史博物館見学バスツアー	文化財保護課職員	32

※申込人数：49 名



考古学講座講義風景



バスツアー「鏡作り体験」風景

3. 考古体験・体験教室

楽しみながら先人の知恵や技に触れ、埋蔵文化財についての理解を深めてもらうための機会を提供する目的から、「火熾し体験・展示見学・整理作業見学・考古の話」などの体験メニューを各団体からの申込みにより実施した。

月日	団体名	内容	場所	参加人数
0515	朝日小学校	展示見学、考古の話、火熾し体験	埋蔵文化財センター	23
0527	咸宜小学校	展示見学、考古の話、火熾し体験	埋蔵文化財センター	102
0602	桂林小学校	展示見学、考古の話	埋蔵文化財センター	59
0610	石井小学校	展示見学、考古の話、火熾し体験	埋蔵文化財センター	29
0612	有田小学校	展示見学、考古の話、火熾し体験	埋蔵文化財センター	63
0615	光岡ヒカリっ子塾	展示見学	埋蔵文化財センター	27
0709	三芳地区老人クラブ	展示見学、考古の話	埋蔵文化財センター	27
0818	新採用教職員研修	展示見学、考古の話	埋蔵文化財センター	10
0913	朝日公民館チャレンジ倶楽部	展示見学、考古の話、火熾し体験	埋蔵文化財センター	17
1012	考古学講座生・光岡ヒカリっ子塾	古代米稲刈り体験	埋蔵文化財センター	25
1019	光岡ふれあいまつり	火熾し体験	光岡小学校	23
1026	考古学講座生・光岡ヒカリっ子塾	土器焼き講座	埋蔵文化財センター	22
1030	五馬市小学校	展示見学、考古の話、火熾し体験	埋蔵文化財センター	11
1031	朝日地区老人クラブ	展示見学、考古の話	埋蔵文化財センター	28
1120	桂林公民館成人セミナー	展示見学	埋蔵文化財センター	12
1120	台小学校	展示見学、火熾し体験	埋蔵文化財センター	10
1126	東有田地区老人クラブ	展示見学、考古の話	埋蔵文化財センター	28
0221	三花公民館チャレンジ倶楽部	考古の話、火熾し体験	三花公民館	13
0320	光岡史跡探訪ウォーキング	展示見学	埋蔵文化財センター	110



石庖丁(複製)を使った稲刈り体験



土器焼き体験



桂林公民館成人セミナー



朝日公民館チャレンジ倶楽部



火熾し体験(台小学校)



火熾し体験(五馬市小学校)

2) 埋蔵文化財の普及・啓発活動

遺跡の調査成果を広く一般市民に公開するため、出張展示や講師の派遣、調査報告書の作成を実施した。

1. 高瀬地区ふるさとまつりパネル展示

高瀬地区の文化財と発掘調査の成果を、地元の方に広く周知することを目的に平成 20 年 11 月 16 日に高瀬地区ふるさとまつりにおいて、遺跡や遺構・遺物の写真パネル展示と高瀬地区の文化財資料の配布を行った。



パネル展示

2. 講師派遣・講師依頼

講師の依頼件数は考古学講座に伴う依頼は5件、派遣は12件であった。

月日	区分	派遣・依頼先	内容	講師
0618	依頼	熊本大学	考古学講座第1講 『考古学から見たものづくり技術の歴史』	熊本大学准教授 小畑弘己氏
0704	派遣	日田市公民館長会	三芳地区文化財研修	井上、塚原、若杉
0709	依頼	鹿児島県立埋蔵文化財センター	考古学講座第2講 『旧石器時代から縄文時代の石器づくり』	鹿児島県立埋蔵文化財センター 宮田栄二氏
0819	派遣	大分県農業協同組合（三花）	ふれあい宅配講座 『日田の遺跡について』	若杉、塚原
0820	依頼	大野城市ふるさと文化財課	考古学講座第3講 『土器づくりと窯づくり』	大野城市ふるさと文化財課 石木秀啓氏
0827	派遣	大分県農業協同組合（小野）	ふれあい宅配講座 『日田の遺跡について』	井上、今田、塚原
0914	依頼	日田考古学同好会	考古学講座第4講『土器づくり体験』	日田考古学同好会
0916	派遣	光岡公民館	光岡老人大学 『光岡地区の史跡と文化財』	行時、塚原
1008	依頼	熊本県立装飾古墳館	考古学講座第5講 『装飾古墳の顔料づくりと彩色技法』	熊本県立装飾古墳館 池田朋生氏
1019	派遣	光岡小学校	光岡ふれあいまつり	田中、塚原、若杉、矢羽田
1021	派遣	夜明公民館	女性セミナー『夜明地区の歴史と文化財』	若杉、塚原
1104	派遣	日田市公民館長会	桂林地区文化財研修	行時、塚原
1108	派遣	城内まちづくり実行委員会	豆田地区まちづくりシンポジウム	若杉
1204	派遣	朝日公民館	ASAHI レディースセミナー	若杉、塚原
0221	派遣	三花公民館	三花公民館チャレンジ倶楽部 火熾し講座	田中、塚原、若杉
0320	派遣	光岡公民館	光岡史跡探訪ウォーキング	塚原、今田、渡邊、矢羽田
0326	派遣	三花公民館	三花公民館暁大学『日田の歴史について』	渡邊、塚原



土器づくり講座



公民館長会文化財研修



火熾し講座(三花公民館)



夜明公民館文化講座



光岡史跡探訪ウォーク

3. 刊行物

埋蔵文化財に関わる刊行物の今年度の発行件数は年報1件、調査報告書2件であった。

	書名	巻次	体裁	総頁	内容
1	平成19年度(2007年度) 日田市埋蔵文化財年報	-	A4	19	平成19年度に日田市教育委員会が行った埋蔵文化財調査事業、埋蔵文化財保護事業、埋蔵文化財普及及び啓発事業などを所収。
2	「求来里の遺跡Ⅰ」 町ノ坪遺跡B区の調査	88	A4	169	圃場整備に伴う埋蔵文化財調査の成果。縄文時代～中世の竪穴住居・掘立柱建物・溝・土坑等を所収。
3	「求来里の遺跡Ⅱ」 金田遺跡の調査	89	A4	136	圃場整備に伴う埋蔵文化財調査の成果。弥生時代～古墳時代の竪穴住居・甕棺墓・石棺墓・土坑、近世の溝等を所収。

3) その他

今年度、埋蔵文化財関連資料の貸出は11件、掲載申請は4件、資料閲覧は9件であった。

1. 資料借用・貸出

受付月日	区分	資料名	借用・貸出先	目的
0605	貸出	火熾し道具一式	塚田ホテルまつり実行委員会	体験イベント
0611	貸出	赤迫遺跡A地点出土遺物、出土状況写真	日田市立博物館	展示
0715	貸出	大肥吉竹遺跡、求来里平島遺跡、赤ハグ遺跡、吹上遺跡、町ノ坪遺跡、金田遺跡、平島横穴墓群出土玉類	熊本大学埋蔵文化財調査室	化学分析
0722	貸出	吹上遺跡4号甕棺出土ゴホウラ製貝輪写真、5号甕棺出土イモガイ製貝輪写真	青谷上寺地遺跡展示館	展示
0825	貸出	ガランドヤ1号墳出土馬具	大分市歴史資料館	展示
0829	貸出	吹上遺跡4号甕棺出土遺物、5号甕棺出土遺物	大阪府立近つ飛鳥博物館	展示
0902	貸出	亀石山遺跡出土細石器類	熊本県立装飾古墳館	展示
1029	貸出	火熾し道具一式	日田市立赤石小学校曾家分校	体験学習
1121	貸出	火熾し道具一式	日田市立静修小学校	体験学習
0206	貸出	火熾し道具一式	大肥郷ふるさと農業振興会	体験イベント
0318	貸出	荻鶴遺跡・大肥中村遺跡鍛冶関連遺構写真、荻鶴遺跡鍛冶関連遺物、徳瀬遺跡出土鑄造鉄斧	日田市立博物館	展示

2. 掲載申請・依頼

受付月日	区分	資料名	借用・貸出先	目的
0401	申請	薬師堂山古墳出土円筒埴輪写真	杵築市教育委員会	図録掲載
0512	申請	平成18年度日田市埋蔵文化財年報掲載写真	日田考古学同好会	会報掲載
0609	申請	平成18年度以降刊行報告書データ	個人	ホームページ掲載
0806	申請	吹上遺跡4号甕棺出土状況・出土品、5号甕棺出土状況・出土品写真データ	大阪府立近つ飛鳥博物館	図録・広報資料掲載

3. 資料閲覧

期間	資料名	内容	申請者	目的
0424	法恩寺山古墳群・朝日天神山古墳群出土遺物	熟覧・メモ・写真撮影	大分市教育委員会文化財課長 直信氏	研究発表
0705～0706	亀石山遺跡・高瀬Ⅲ遺跡・平草遺跡・宇土遺跡・大坪遺跡出土石器	観察・実測・メモ・写真撮影	福岡大学人文学部考古学研究室 夏木 大吾氏	論文作成
0712～0713	古屋敷遺跡出土縄文土器	実見・メモ・実測・拓本・写真撮影	熊本大学大学院文学研究科 有馬 絢子氏	調査・研究
0806	ガランドヤ古墳出土須恵器	実見・メモ・写真撮影	熊本県教育庁文化課 木村 龍生氏	調査・研究
0820	馬形遺跡・大波羅遺跡・内ノ下遺跡・大行事遺跡・大肥吉竹遺跡・朝日天神山古墳・大肥中村遺跡・大肥遺跡出土須恵器	熟覧・メモ・写真撮影	大野城市教育委員会ふるさと文化財課 石木 秀啓氏	調査・研究
0902	五馬台地所在遺跡出土細石器	実見	熊本県立装飾古墳館 村崎 孝宏氏	企画展開催に伴う資料調査
0910	吹上遺跡4号甕棺出土鉄剣	実見・メモ・写真撮影	奈良文化財研究所都城発掘調査部 豊島 直博氏	調査・研究
0130	小迫辻原遺跡・吹上遺跡出土遺物	実見・メモ・写真撮影	福岡大学人文学部考古学研究室 齋藤 瑞穂氏 大韓文化遺産研究センター 朴 泰洪氏 釜山大学校大学院碩士課程 金 宥正氏 中原文化財研究院 李 成龍氏	調査・研究
0309～0310	市内出土旧石器時代遺物、大肥祝原遺跡D地区・牧原遺跡・赤迫遺跡出土縄文時代遺物	実見・メモ・写真撮影	山口県立山口博物館 幸泉 満夫氏	調査・研究

III 受領図書一覧

(財)岩手県文化振興事業団埋蔵文化財センター／紀要X XVII(平成19年度)(2008) 野田1遺跡発掘調査報告書(2007) 瀬原1遺跡第5次・瀬原II遺跡第9次発掘調査報告書(2008) 飯岡才川遺跡第7次・13次・細谷地遺跡第12次・矢盛遺跡第9次発掘調査報告書(2008) 坂下遺跡第10次発掘調査報告書(2008) 力持遺跡発掘調査報告書 第I分冊(本文編)(2008) 力持遺跡発掘調査報告書 第II分冊(遺構図版・遺構写真図版編)(2008) 力持遺跡発掘調査報告書 第III分冊(遺物図版編)(2008) 力持遺跡発掘調査報告書 第IV分冊(遺物写真図版編)CD-ROM(2008) 賽の神II遺跡・賽の神遺跡・下大谷地1遺跡・八木沢野来遺跡第1次発掘調査報告書(2008) 山の神II遺跡・宮沢原下遺跡第2次発掘調査報告書(2008) 細谷地遺跡第13次・14次発掘調査報告書(2008) 細谷地遺跡第15次発掘調査報告書(2008) 飯岡才川遺跡第12次発掘調査報告書(2008) 矢盛遺跡第10・11次・向中野館遺跡第9次・台太郎遺跡第58次発掘調査報告書(2008) 戸仲遺跡第1次・宇曾沢遺跡第2次発掘調査報告書(2008) 吉田館遺跡発掘調査報告書(2008) 川口1遺跡第2次発掘調査報告書(2007) 帯遺跡発掘調査報告書(2008) 六日市場・細田・接待館遺跡発掘調査報告書(2008) 平成19年度発掘調査報告書(2008) 年報平成19年度版(2008)

(財)山形県埋蔵文化財センター／年報平成19年度(2008) 地坂台遺跡・下中田遺跡・太郎水野1遺跡・太郎水野2遺跡発掘調査報告書 第一分冊(2008) 地坂台遺跡・下中田遺跡・太郎水野1遺跡・太郎水野2遺跡発掘調査報告書 第二分冊(CD-ROM)(2008) 高瀬山遺跡(HO)2期発掘調査報告書(2008) 中落合遺跡発掘調査報告書(2008) 山ノ下遺跡・稲荷山館跡第2次発掘調査報告書(2008)

栃木県立博物館／平成20年度春季企画展図録『野州麻 道具がかたる麻づくり』(2008)
栃木県教育委員会 (財)とちぎ生涯学習文化財団／研究紀要 第16号(2008) (財)とちぎ生涯学習文化財団埋蔵文化財センター年報 第18号(平成20年度版)(2008) 市ノ塚遺跡1区(古墳時代2・古代・中近世)第2分冊(2008) 古館遺跡・三反田遺跡(2007) 峰高前遺跡(2008) 高島遺跡群(2008) 下除遺跡I(2008) 東谷・中島地区遺跡群9中島佐塚古墳群・中島佐塚遺跡(1~8区)(2008) 北原遺跡(2008) 小鍋前遺跡(2008) 吾妻古墳(2008) 栃木県埋蔵文化財保護行政年報30 平成18年度(2008) 栃木埋蔵文化財センターだより やまかいどう(2008) ふるさととちぎの考古学1 旧石器時代(2008) ふるさととちぎの考古学5 古代(2008)

本庄市教育委員会／七色塚遺跡II B1地点 北堀新田前遺跡 A1地点(2008) 東五十子北町中遺跡(2008) 川越田遺跡III(2008) 宮内上ノ原遺跡III E地点の調査(2008) 旭・小島古墳群杉ノ根・屋敷内・三奈山・森西・森ノ下地区(2008) 離濠遺跡(2008)

国立歴史民俗博物館／『弥生農耕の起源と東アジア』ニューズレターNo.10・No.11(2008~2009)

明治大学博物館／明治大学博物館研究報告 第13号(2008)
港区教育委員会／港区立港郷土資料館 資料館だより第61号~第63号(2008~2009) 港区立港郷土資料館へ行ってみよう!第5号・第6号(2008) 平成19年度 港区指定文化財(2008) 港郷土資料館館報25 平成18年度版(2006年度版)(2008) 東京都指定史跡「亀塚」確認報告書(2008) 研究紀要10 平成19年度(2008) 陸奥盛岡藩南部家屋敷跡遺跡発掘調査概要報告書(2007) 港区指定文化財(2008) 芝田町五丁目町屋跡遺跡発掘調査報告書(2005) 筑前福岡藩黒田家屋敷跡第2遺跡発掘調査報告書(2005) 石見津和野藩亀井家屋敷跡遺跡発掘調査報告書(2008) 播磨赤穂藩森家屋敷跡遺跡発掘調査報告書(2005) 港区埋蔵文化財調査年報5 平成18年度の調査他(2008) 港区埋蔵文化財調査年報6 平成19年度の調査他(2008) 筑前秋月藩黒田家屋敷跡遺跡発掘調査報告書(2007) 平成20年度 港区指定文化財(2008) 妙玄院跡・妙玄院門前町屋跡遺跡発掘調査報告書(2007)

台東区文化財調査会／東京都台東区 中根岸遺跡 根岸三丁目12番地防災広場地点(2006) 東京都台東区 谷中下三崎遺跡 谷中五丁目5番地地点(2006) 東京都台東区 池之端七軒町遺跡 池之端二丁目1番地「(仮称)台東区池之端二丁目計画」地地点(2007) 上三崎南遺跡(2001) 東京都台東区 竜泉寺町遺跡(2008) 東京都台東区 浅草千束町二丁目遺跡 千束三丁目20番地地点(2007) 東京都台東区 池之端七軒町南遺跡 宗教法人大本東京本部地点(2008)
財団法人日本ナショナルトラスト／平成17年度観光資源保護調査 栃木の町並み景観(2006)

神奈川大学日本常民文化研究所／民具マンスリー第40巻11号・12号(2008) 民具マンスリー第41巻1号~12号(2008~2009) 歴史と民俗 24・25(2008~2009) 2008年度神奈川大学日本常民文化研究所(2009)
綾瀬市教育委員会／上土棚南遺跡(CD-ROM)(2008) 綾瀬市上土棚南遺跡の調査(2008)

長野市教育委員会／長野遺跡群 元善町遺跡・善光寺門前町跡(2)(2008) 長野市埋蔵文化財センター所報 No.19(2008) 塩崎遺跡群(8)・石川糸里遺跡(9)(1995)
(財)長野県文化振興事業団長野県埋蔵文化財センター／長野県埋蔵文化財センター年報24 2007(2008)
千曲市教育委員会／平成18年度 千曲市埋蔵文化財調査報告書(2008) 八幡遺跡群 大道遺跡(2007) 屋代遺跡群 城ノ内遺跡10 屋代遺跡群 荒井遺跡6(2008) 町裏遺跡(2008)
御代田町教育委員会／町内遺跡 '02~'05(2003~2006)

高岡市教育委員会／高岡市山町筋重要伝統的建造物保存地区 町並み保存の記録7(2008)

(財)石川県埋蔵文化財センター／珠洲市栗津小学校遺跡(2008) 珠洲市飯田町遺跡(2008) 七尾市小島遺跡(CD-ROM)(2008) 志賀町米浜遺跡(2008) 羽咋市中川・太田遺跡群(中川A遺跡・太田A遺跡・太田B遺跡・太田C遺跡・太田ニシカワダ遺跡・太田ツツミダ遺跡)(2008) 羽咋市の農業倉庫前遺跡(2008) 宝達市志水町 森本C遺跡(2008) かほく市森ガッコウ遺跡・鉢伏浄水場跡(2008) かほく市鉢伏カクチ遺跡(2008) かほく市瀬戸町遺跡(2008) 津幡町和田山堡跡(2008) 金沢市観法寺谷遺跡(2008) 金沢市観法寺古墳群(2008) 小松市浄水寺跡(2008) 石川県埋蔵文化財情報 第18号・19号(2007~2008) 財団法人石川県埋蔵文化財センター 年報9(平成18年度)(2008)

福井県教育庁埋蔵文化財調査センター／年報21 平成17年度(2007) 年報22 平成18年度(2008) 中角遺跡1 I区上層編(2008) 藤牧多珍宝遺跡(2008) 福井城跡(2008) 上安田向田遺跡(2008)
あわら市教育委員会／吉崎御坊跡(2008)

各務原市埋蔵文化財調査センター／各務原市埋蔵文化財調査センター年報 かがみはらの埋文第17号(2009)

(財)静岡県埋蔵文化財調査研究所／大門西遺跡・大平遺跡(2008) 井通遺跡II(2008) 矢畑遺跡(2008) 原分古墳(調査報告編)(構造解析編)(2008) 駿河山遺跡I(図版編)(2008) 大屋敷A古墳群 第1分冊・第2分冊(2008) 棚返遺跡 今里遺跡(2008) 老平遺跡(2008) 裾野市富沢・桃園の遺跡群(CD-ROM)(2008) 梅ノ木沢遺跡I(縄文時代以降編)(2008) 宮裏遺跡IV(2008) 宗光寺横穴群・横穴段横穴群(2007) 静岡県埋蔵文化財調査研究所 年報24(平成19年度事業概要)(2008) 静岡県埋蔵文化財調査研究所 発掘物語しずおかNo.122~No.126(2007~2008) 法明寺古墳(2009) 網掛山古墳群・片瀬遺跡(2009) 静岡県埋蔵文化財調査研究所 研究紀要 第15号(2009) 矢川上C遺跡(第二東名No.39~II地点)第1分冊・第2分冊(2009)
焼津市教育委員会／焼津市花沢 伝統的建造物群保存対策調査報告書(2008)
袋井市教育委員会／市道下山梨山科線改築工事に伴う発掘調査報告書 鶴田I遺跡(遺構写真図版編)(本文編)(2007~2008) 市道川井山梨線新設工事に伴う発掘調査報告書 鶴田I遺跡(遺構写真図版編)(本文編)(2007~2008) 掛ノ上I遺跡57・61・63 写真図版編(2008) 掛ノ上遺跡59 写真図版編(2008) 掛ノ上遺跡58・60・62・64・65・67 写真図版編(2008)

南山大学人類学博物館／南山大学人類学博物館紀要 第26号・第27号(2008~2009)
愛知学院大学文学部歴史学科／愛知県原市宮西遺跡の発掘記録(2008) 上県2号案跡第2次調査発掘調査概要報告書(2008)
(財)瀬戸市文化振興財団／瀬戸窯 瀬戸市内重要遺跡試掘調査報告(2008)
(財)愛知県教育・スポーツ振興財団愛知県埋蔵文化財センター／平成19年度 愛知県埋蔵文化財センター年報(2008) 研究紀要 第9号(2008) 下懸遺跡(CD-ROM)(2009) 万徳峠窯跡 川合D窯跡(CD-ROM)(2009) 下津新町遺跡(CD-ROM)(2009) 西松山峠窯跡(CD-ROM)(2009)
名古屋大学文学部文学研究科考古学研究室／名古屋大学文学部研究論集161(2008) 文理融合の考古学(2007) 縄文時代の植物採集活動(2008)

三重県埋蔵文化財センター／古代の火葬墓を発見! 長谷町遺跡発掘調査速報(2007) 大内山の考古学No.1(2008) 一般国道23号中勢道路埋蔵文化財発掘調査概要19(2007) 東庄内A遺跡(第2次)(2008) 丁長遺跡(第2次)発掘調査報告(2007) 廿子遺跡第2次発掘調査報告書(2008) 霧生城跡・中道遺跡(2008) 藤田遺跡(第4次)発掘調査報告(2008) 森庵遺跡発掘調査報告(2008) 三疋田遺跡発掘調査報告(2008) 岸本遺跡(第2・3次)発掘調査報告(2008) 平林遺跡発掘調査報告(2008) 志知南浦遺跡発掘調査報告(2008) 西肥留遺跡発掘調査報告(第1・2・3・5次)(2008) 大原堀遺跡発掘調査報告(第2・3次調査)(2008) 大木ノ輪遺跡発掘調査報告(2008) 立花堂

遺跡発掘調査報告(2008) 替田遺跡(第1・2次)発掘調査報告(2008) 研究紀要 第17-1号(2008) 研究紀要 第17-2号(2008) 平成18年度 三重県埋蔵文化財年報(2007) 一般国道23号中勢道路埋蔵文化財発掘調査概要20(2008) 上箕田遺跡(第7次)発掘調査報告(2008) 久居城下町遺跡・東鷹跡古墳(2008) 奥城寺遺跡発掘調査報告(2009) 大見遺跡発掘調査報告(2009) 九條遺跡発掘調査報告(2009) 小野城跡(第4次)(2008) 広山A遺跡・広山B遺跡発掘調査報告遺跡(2009) 近畿自動車道紀勢線(尾鷲北～紀伊長島)建設事業に伴う旅籠戸屋敷・近世熊野街道跡発掘調査報告(2009) 下茅原遺跡(第1次・第2次)東沖遺跡発掘調査報告(2009) 師子焼遺跡発掘調査報告書(2009) 一般国道23号中勢道路(14工区)建設事業に伴う中林・中道遺跡発掘調査報告書(2009) 一般国道23号中勢道路(10工区)建設事業に伴う里前遺跡(第5次)発掘調査報告(2009) 一般国道23号中勢道路(13工区)建設事業に伴う向山遺跡(第4次)発掘調査報告(2009) 東庄内A遺跡(第2次)発掘調査報告(2009) 平成19年度 三重県埋蔵文化財年報(2009) 近畿自動車道尾鷲多気線(紀伊長島～紀勢大内山間)埋蔵文化財発掘調査報告 流谷遺跡(2009) 村竹コノ遺跡(本文編)(遺構一覽・遺物観察表編・写真図版編)(2009) **亀山市教育委員会**／鈴鹿関 第3号(2008) 平成18年度亀山市文化財保護年報 明日へつなぐ(2008)

東近江市埋蔵文化財センター／東近江市埋蔵文化財調査報告書第8集(2008)

(財)京都府埋蔵文化財調査研究センター／京都府埋蔵文化財情報第105号～第107号(2008)

城陽市教育委員会／城陽市埋蔵文化財調査報告書第55集・第56集(2008)

同志社大学歴史資料館／同志社大学歴史資料館館報 第11号(2008)

豊中市教育委員会／豊中市埋蔵文化財発掘調査概要 平成19年度(2007年度)(2008) 大阪府豊中市所在 春日大社南郷目代 今西氏屋敷(2008) 大阪府指定史跡 春日大社南郷目代今西氏屋敷総合調査報告書(2008) 豊中市埋蔵文化財発掘調査概要 平成20年度(2008年度)(2009)

大阪大谷大学博物館／博物館だよりNo.102(2008) 埴輪論考I 円筒埴輪を説き解く(2007) 西都原I(2008) 博物館だよりNo.104(2008)

大阪大学文学研究科考古学研究室／長尾山古墳第1次発掘調査概要(2008)

河内長野市教育委員会／河内長野市埋蔵文化財調査報告書X・XVI(2007) 河内長野市埋蔵文化財調査報告書X・XVII(2008)

高槻市教育委員会／史跡 今城塚古墳(2008) 高槻市文化財年報 平成17・18年度(2008)

大阪府立近つ飛鳥博物館／平成20年度秋季特別展 考古学からみた 古代の女性(2008)

篠山市教育委員会／史跡篠山城跡(2008) 篠山市篠山重要伝統的建造物群保存地区 町並み保存修理記録3(2008)

神戸市教育委員会／平成17年度 神戸市埋蔵文化財年報(2008) 塩田北山東古墳発掘調査報告書(2008) 五番町遺跡発掘調査報告書 第12次調査(2008) 神戸臨港線南本町架道橋範囲確認調査報告書(2008) 白水瓢塚古墳発掘調査報告書(2008) 二葉町遺跡発掘調査報告書 第14～21次調査(2008) 大橋町遺跡 第2次発掘調査(2007)

郡家遺跡発掘調査報告書 第83次調査(2007) 御影郷古酒蔵群第4次発掘調査報告書(2007) 兵庫津遺跡第42次発掘調査報告書(2008) 兵庫津遺跡第45次発掘調査報告書(2008) 楠・荒田町遺跡第40・41次発掘調査報告書(2008) ひがしなだ・なだの木と森(2008) 神戸市埋蔵文化財分布図(2008)

大手前大学史学研究所／兵庫津の総合的研究 -兵庫津研究の最新成果- (2008)

奈良文化財研究所埋蔵文化財センター／埋蔵文化財ニュース130(CD-ROM)(2008) 埋蔵文化財ニュース131～133(2008)

帝塚山大学考古学研究所／帝塚山大学考古学研究所研究報告X・XI(2008～2009)

河合町教育委員会／2005・2006・2007年度埋蔵文化財発掘調査報告書(2008)

王子町教育委員会／片岡王寺跡第6次発掘調査報告書(2008)

(財)元興寺文化財研究所／2007年秋季特別展 発掘された木の記憶(2007)

奈良県立橿原考古学研究所／青陵 第124号～第126号(2008) 橿原考古学研究所 1938～2008(2008) 下永東方遺跡II(2008) 慈明寺遺跡(藤原京右京五条八坊)(2008) 向山遺跡(2008) 三河遺跡(2008) 橿原考古学研究所紀要 考古学論攷 第31冊・第32冊(2008～2009) 橿原考古学研究所年報 34 平成19年度(2007)(2009) 岡有家遺跡 京奈和自動車道「五條道路」建設に伴う発掘調査(2009) 横井北樋口遺跡(2008) 此瀬五反田遺跡(2008) 平城京左京三条三坊五・十二坪発掘調査報告書(2008) 和田ワタナ遺跡 矢田原遺跡(CD-ROM)(2009) 日笠花刈遺跡(CD-ROM)(2009) 松山遺跡(2009) 釜窪大谷原古墳(2009) 石笥を用いた鑄造の研究(2008) 下池山古墳の研究(2009) ホケノ山古墳の研究(2009)

奈良大学文学部文化財学科／文化財学報 第二十六集(2008)

(財)鳥取市文化財団／横枕古墳群III(2007) 横枕前田遺跡(2008) 谷2号墳(2008) 三谷国ヶ谷遺跡・三谷9号墳(2008) 秋里遺跡(2008)

倉吉市教育委員会／史跡伯耆国府跡国庁跡発掘調査報告書(第8～11次)(2008) 鳥越山窯跡群発掘調査報告書(2008) 下古川上通り遺跡第2次発掘調査報告書(2008)

江津市教育委員会／カミヤ遺跡 羽代前田遺跡(2008)

出雲市教育委員会／田儀櫻井家たたら製鉄遺跡発掘調査報告書(2008) 史跡田儀櫻井家たたら製鉄遺跡保存管理計画書(2008) 余小路遺跡(2008) 老丁田遺跡(2次調査)(2008) 平成19年度 出雲市文化財調査報告書(2008)

島根県教育庁埋蔵文化財調査センター／史跡出雲国府跡5(2008) 林原遺跡(2007) 原田遺跡(4)第1分冊 旧石器時代の調査(2008) 原田遺跡(4)第2分冊 縄文時代以降の調査(2008) 里方本郷遺跡 山持遺跡4(5区・7区)(2008) 恵谷古墳群 岩鼻古墳群 上講武殿山城跡 砥石遺跡 沢下遺跡 元宮遺跡(2008) 余小路遺跡(2)(2008) 中祖遺跡 ナメラ追遺跡(2008) 九景川遺跡(2008) 沖手遺跡 専光寺脇遺跡(2008) 玉泉寺裏遺跡 浜井場4号墳 関谷古墳(2008) 南外2号墳 勝負遺跡(2007)

島根県教育庁埋蔵文化財調査センター年報16 平成19年度(2008) 古代文化の郷出雲 史跡出雲国府跡(2008) オロチのいぶき 総集編(2008) 西川津遺跡 刈捨古墳(2008) 水海のほとり(2008) 石見路の言伝 特別号②(2008) 石見銀山遺跡ニュースNo.13(2008)

(財)松江市教育文化振興事業団／平成20年度野間地区ため池等整備事業に伴う戸崎遺跡発掘調査報告書(2008) 松江鹿島美保関線佐陀本郷工区改築(改良)工事に伴う大勝間山城跡発掘調査報告書(2009)

岡山県古代吉備文化財センター／岡山県古代吉備文化財センター 所報吉備 第44号・第45号(2008) 発掘 高島のむかしIV(2008) 岡山県赤磐市 八塚古墳群(2008) 発掘 美作国府跡(2008) 八幡山遺跡 八幡山南遺跡 八幡山円明寺跡 尾崎遺跡 中町B遺跡 穴が辻遺跡 穴が辻古墳 今岡D遺跡 今岡中山遺跡 今岡古墳群 高岡遺跡(第1分冊)(第2分冊)(2008) 南溝手遺跡 窪木遺跡(第1分冊)(第2分冊)(2008) 百間川原尾島遺跡7 百間川二の荒手遺跡(2008) 大河内遺跡 稲穂遺跡 下坂遺跡(2008) 百間川今谷遺跡4(2009)

津山市教育委員会／年報 津山弥生の里第15号(平成18年度)(2008) 津山城だよりNo.11・No.12(2008～2009)

倉敷埋蔵文化財センター／倉敷埋蔵文化財センター年報11 平成17・18年度(2008)

岡山市教育委員会／岡山市埋蔵文化財センター年報7 2006(平成18)年度(2008) 岡山城三之外曲輪跡・旧岡山藩藩学校(2008) 彦崎貝塚(2008) 金蔵山古墳(2008)

醫王谷古墳・醫王谷遺跡(2008) 備中高松城水攻め築提跡(2008)

総社市教育委員会／総社市埋蔵文化財調査年報17 平成18年度(2008)

岡山大学埋蔵文化財調査センター／岡山大学埋蔵文化財調査研究センター紀要2007(2008) 岡山大学埋蔵文化財調査研究センター報No.40・No.41(2008～2009) 津島岡大遺跡19 第30次調査(2009)

広島県教育委員会／平成18年度広島県内遺跡発掘調査(詳細分布調査)報告書(2008)

広島大学大学院文学研究科帝釈峽遺跡群発掘調査室／広島大学大学院文学研究科帝釈峽遺跡群発掘調査室年報X・XI(2008) 古代山陽道と神辺平野の文化財(2008)

広島大学大学院文学研究科地表圏システム学講座／『弥生時代における初期鉄器の舶載時期とその流通構造の解明』研究成果報告書(2008)

(財)広島市文化財団／広島城跡司書士会館新築地点発掘調査報告書(2007) 広島城跡国保会館地点 広島市中区東白島町所在(2007) 幾志山城跡発掘調査報告書(2008)

研究連絡誌IV 平成18年度・平成19年度(2008～2009)

山口大学埋蔵文化財資料館／山口大学埋蔵文化財資料館年報3 平成17年度(2007) 季刊 山口大学埋蔵文化財資料館通信てらこや埋文第9～12号(2007～2008) 山口大学埋蔵文化財資料館 平成19年度常設展図録 学芸展(2007) 平成19年度山口大学埋蔵文化財資料館第24回企画展図録(2007)

山口県埋蔵文化財センター／吉毛遺跡(2008) 真尾猪の山遺跡II(2008) 道祖ノ本遺跡(2008) 上り熊遺跡I(2008) 山口県埋蔵文化財センター年報 平成19年度 陶墳第21号(2008)

山口県立山口博物館／山口県立山口博物館研究報告第34号(2008)

山口市教育委員会／山口市文化財年報1 平成18(2006)年度(2008) 大内氏関連町並遺跡IV(2008) 山口市阿知須地域の居蔵造(2008)

下関市教育委員会／長門国府跡(長門国府跡周辺遺跡群第17次発掘調査)(2006) 塚の原遺跡(2007) 打石遺跡(2007) 椎の木原墳墓群(2008) 下関市埋蔵文化財年報1(2008) 研究紀要 第12号(2008) 下関市立考古博物館年報13 平成19年度(2008) あやらぎ No.19(2008)

山口県立美術館／特別展 運慶流(2008)

鳴門市教育委員会／鳴門市内遺跡調査事業に伴う埋蔵文化財発掘調査概要報告書2 天河別神社古墳群2号墳 春日神社古墳群4・5号墳(2008) 鳴門市内遺跡調査事業に伴う埋

高松市教育委員会／平石上2号墳 石舟池古墳群(2007) 奥の坊遺跡群VI(奥の坊遺跡V区)(2007) 西下遺跡(2008) 高松城跡(江戸長屋跡I)(2008)
丸亀市教育委員会／中の池遺跡第13次調査 平池東遺跡第3次調査(2008) 第2次丸亀城大手町地区埋蔵文化財発掘調査報告書(CD-ROM)(2008)

松野町教育委員会／国指定史跡 河後森城跡環境整備事業概要報告書VI(2008)
(財)松山市生涯学習振興財団／第5回 四国埋蔵文化財センター巡回展 発掘へんろ(2008) 平成19年度特別展 鳥取・弥生の王国 琴の音が響く(2007) 北条片町遺跡(2008) 道後湯月町遺跡・道後湯の町遺跡(2008) 鶴が峠遺跡II(2008) 枝松遺跡7次・8次・9次・10次調査(2008) 平井遺跡2次調査・水泥遺跡1次、2次、3次調査・高井遺跡1次調査・南高井遺跡2次、3次調査(2008) 久米高畑遺跡(2008) 松山市埋蔵文化財調査年報19 平成18年度(2007) 枝松遺跡11次調査(2009)
松山市埋蔵文化財調査年報20(2008)
今治市教育委員会／市内遺跡試掘確認調査報告書XXV(2008) 市内遺跡試掘確認調査報告書XXVI(2008) 且西荒神山1・2号墳(2008) 史跡 能島城跡 平成18年度能島東部海岸調査報告書(2008) 史跡 能島城跡 平成18年度船だまり整備工事報告書(2008) 妙見山1号墳(報告・論考編)(図版・資料編)(2008)
宇和島市教育委員会／愛媛県宇和島市津島町の岡遺跡(2007) 赤烏帽子城跡 第2次調査(2008) 岩松(2007)
愛媛大学埋蔵文化財調査室／愛媛大学埋蔵文化財調査室2006年度・2007年度(2008～2009)

高知市教育委員会／金子橋遺跡(2008)
高知大学人文学部考古学研究室／大元神社古墳発掘調査報告書 総括編(2008)
南国市教育委員会／土佐国分寺跡(2009)

筑前町教育委員会／下タテ野遺跡I・II(2007) 千畳町遺跡(2007) 薬師堂遺跡(2008)
粕屋町教育委員会／丸山城(2008)
飯塚市教育委員会／上ノ原遺跡・寺ノ前遺跡・前田遺跡・平塚三角遺跡(2008) 三郡山遺跡・登尾遺跡・悪所遺跡・赤松尾遺跡(2008)
福岡市教育委員会／福岡市埋蔵文化財年報Vol.20 平成17(2005)年度版(2007) 徳永古墳群4(2006) 箱崎26(2006) 羽根戸古墳群6(2006) 藤崎遺跡17(2006) 原遺跡12(2006) 井尻B遺跡15(2007) 有田・小田部43・44(2007) 飯倉A遺跡(2007) 飯氏遺跡群4(2007) 井尻B遺跡16(2007) 今宿五郎江6(2007) 入部XII(2007) 香椎地区遺跡確認調査報告書(2007) 金武4 金武地区農村振興総合整備統合補助事業関係報告(2007) 上広瀬遺跡2(2007) 警弥郷B遺跡3(2007) コノリ遺跡群3(2007) 山王遺跡3(2007) 下月隈C遺跡VII(本文編)(図版編)(2007) 席田青木遺跡6(2007) 高畑遺跡(2007) 那珂45～47(2007) 名島城跡2(2007) 西新町遺跡9(2007) 博多110～117(2007) 箱崎27 箱崎遺跡第30(2)・40(1)・46次調査報告(2007) 箱崎28 箱崎遺跡第40・49次調査報告(2007) 箱崎29～31(2007) 原東遺跡2(2007) 比恵45～49(2007) 東那珂遺跡5(2007) 福岡城跡 第53次調査報告(2007) 福重橋木遺跡(2007) 元岡・桑原遺跡群8～10(2007) 吉武遺跡群XI X(2007) 吉塚9・10(2007) 鴻臚館跡17(2007) 福岡城跡(2008) 麦野C遺跡5(2008) 有田・小田部45(2008) 飯倉F遺跡2(2008) 井尻B遺跡17・18(2007～2008) 井相田C遺跡6(2008) 蒲田部木原遺跡8・9(2008) 五十川遺跡4(2008) 重留村下遺跡4(2008) 戸切遺跡1(2008) 那珂48～50(2008) 西新町遺跡10・11(2008) 野多目B遺跡2(2008) 野芥遺跡5(2008) 博多118～125(2008) 箱崎32～35(2008) 比恵50～54(2008) 福岡城跡15(2008) 福重橋木遺跡2(2008) 南八幡遺跡群8(2008) 三宅B遺跡1(2008) 今宿五郎江7(2008) 女原遺跡3(2008) 元岡・桑原遺跡群11～13(2008) 弥永原6(2008) 中南部9(2008) 金武5(2008) 吉武遺跡群21(2008) 吉武遺跡群XX(2008) 五十川遺跡5(2008) 徳永古墳群5(2008) 那珂遺跡群51(2008) 福岡市埋蔵文化財年報Vol.21(2008)

福岡市博物館／Facata 福岡市博物館だより70号・71号(2008)
行橋市教育委員会／袂水古墳群(2008)
行橋市歴史資料館／平成20年度特別展 激動の7世紀 御所ヶ谷神龍石とその時代(2008)
上毛町教育委員会／能満寺古墳群 第3次調査(2006) 土倉地区遺跡(2006) 恵良古墳群・今蔵遺跡・縄手遺跡(2006) 東下地区遺跡(2007) 上唐原村ノ内遺跡・上唐原山ヶ園遺跡(2007) 下唐原伊柳遺跡B地点・下唐原甚吾久保遺跡(2008) 下唐原伊柳遺跡II(遺構編) 下唐原原色遺跡(2008) 垂水地区遺跡群I(2008)
上毛町教育委員会(大平村)／下唐原大久保伯道遺跡・下唐原大久保遺跡・下唐原西方遺跡・下唐原龍石衛門遺跡(2001) 唐原山城跡II(2005) 下唐原伊柳遺跡(2003) 追揚ヶ城(2004)
九州大学大学院人文科学研究科／老岐カラカミ遺跡I(2008) 日本水稲農耕の起源に関する総合的研究(2008)
直方市教育委員会／下境向峯遺跡(2008) 下境宮口遺跡(2008) 屋敷遺跡(2008) 水ヶ谷遺跡(2008)
那珂川町教育委員会／カクチガ浦遺跡群V(2008) 前田遺跡群IV・仲遺跡群IV(2008)
(財)北九州市芸術文化振興財団／研究紀要 第22号(2008) 埋蔵文化財調査室年報24 平成18年度(2008) 小倉城代米御蔵跡・御普請所跡第2次調査(2008) 大手町遺跡第7地点(2008) 中島遺跡3(第4次調査)(2008) 小倉城御花島跡2(第2地点2区)(2008) 蟹住上組遺跡・山口ヶ浦遺跡(2008) 蟹住古立遺跡2(3・4区)(2008) 緑遺跡2(3区)(2008) 長浜遺跡 第2地点(2008) 大門遺跡 第4地点I(2008) 黒崎城跡6(2008) 黒崎城跡7(8・11・13・19・20区)(2008) 黒崎城跡8(16・17・24区)(2008) 穴生森下遺跡(2008) 古川西遺跡3・4・5区(2008) 古川西遺跡・伊崎遺跡(2008) 長野尾登遺跡 第2地点(L区)(2008) 掘田遺跡(2次調査)(2008) 小倉城御花島跡3(第2地点3区)(2008) 小倉城三ノ丸跡 第4地点(2008) 米町遺跡(第3地点)(2008) 祇園町遺跡(第5地点)(2008) 大手町遺跡(第8地点)(2008) 蒲生大畔遺跡9区(2008) 室町遺跡 第10地点(2008) 備後守屋鋪南側土塁跡(2008)

北九州市教育委員会／千防遺跡第1・2地点(2008) 志井雀木遺跡第3地点(2008) 金山遺跡第2地点・北方遺跡第9次調査(2008) 一升水遺跡第2地点(2008)
春日市教育委員会／春日市埋蔵文化財年報15 平成18年度(2008) 須玖尾花町遺跡(2008) 下の原遺跡(2008) 須玖岡本遺跡2(2008) ウトグチC遺跡(2008)
福岡大学人文学部考古学研究室／福岡大学考古資料集成2(2008)
福岡大学人文学部歴史学科／七隈史学 第10号(2008) 九州の中世学 交易・開発・信仰 予稿編(2008) 日韓集落第4回共同研究会 日韓集落の研究(2008)
大牟田市教育委員会／平成18年度大牟田市市内遺跡発掘調査報告書(2008)
大野城市教育委員会／森園・ヒケシマ遺跡(2007) 牛頭本堂遺跡群IV・V(2007～2008) 牛頭窯跡群(2008) 川原遺跡I(2008) 御笠の森遺跡III(2008) 大野城市の文化財 第40集(2008) 牛頭本堂遺跡群VI～IX(2008) 牛頭梅頭遺跡群II～IV(2008) 牛頭梅頭・本堂遺跡群 自然科学分析編(2008)

筑紫野市教育委員会／阿志岐城跡(2008)
太宰府市教育委員会／大宰府桑坊跡33～36(CD-ROM)(2007～2008) 御笠印出土地周辺遺跡(CD-ROM)(2008) 大宰府・佐野地区遺跡群24(CD-ROM)(2008) 大原遺跡1(2008)
大刀洗市教育委員会／史跡下高橋官衙遺跡周辺遺跡5(下高橋馬屋元遺跡11次調査)(2008) 大刀洗町内確認・試掘調査等報告書(2008)
糸田町教育委員会／国指定史跡御所山古墳(2008) 秋の特別展示 瑞穂の国の成立II 豊前地方出土品(2008) 天明三卯歳御用日記 善兵衛(2006) 天明六午歳御用日記 和行(2007)
伊都国歴史博物館／平原遺跡出土品 国宝指定記念特別展 大鏡が映した世界(2006) 伊都国歴史博物館 年報2 平成17年度・年報3 平成18年度(2007～2008) 伊都国歴史博物館紀要 第2号・第3号(2007～2008)
前原市教育委員会／神在藤瀬家住宅(2)(2006)

九州歴史資料館／九歴だより No.27(2008) 九州歴史資料館年報 平成19年度(2008)
福岡県教育委員会／坂井長永遺跡(1次、2次) 西蒲地古塚遺跡(1～4次) 西蒲地特監坊遺跡(1次、2次) 西蒲地古溝遺跡 西蒲地下里遺跡(2008) 玉田遺跡 船越高原A遺跡IV 西隈上中川原遺跡(2008) 小川柳ノ内遺跡II(2008) 藤の尾柿添遺跡I(2008) 松田掛遺跡 岩本下内遺跡(2008) 観音山古墳群瀬戸IV群 観音山古墳群中原III群 内河遺跡第1次(2008) 五ヶ山・小川内(第1巻)～(第4巻)(2008)
大川市教育委員会／大川の民俗(2008)
久留米市教育委員会／秋成遺跡(2007) 久留米市埋蔵文化財調査集報IX(2007) 久留米城外郭遺跡 第11次調査(2007) 十間屋敷遺跡 第3次調査(2007) 筑後国府跡 第218次発掘調査報告(2007) 鞍打遺跡I 第1・2次調査(2007) 櫛原侍屋敷遺跡 第10次調査(2007) 筑後国府跡 第219次発掘調査報告(2007) 京隈侍屋敷遺跡 第10次調査(2008) 善導寺境内遺跡 第3・4次調査概要報告書(2008) 久留米城下町遺跡 第317次調査(2008) 日出原遺跡 第2次調査(2008) 久留米市埋蔵文化財調査集報X(2008) 二本木遺跡群V(2008) 京隈侍屋敷遺跡 第7次調査(2008) 筑後国府跡 第220次発掘調査報告(2008) 平成19年度 久留米市内遺跡群(2008) 筑後国府跡・国分寺跡 平成19年度発掘調査報告・概要報告(2008) 筑後国三藩部衙跡IV(2008) 筑後国府跡(1)(2008) 久留米市文化財保護課年報Vol.4 平成18年度版(2008)
うきは市教育委員会／若宮外屋敷遺跡(2006) 国指定史跡 屋形古墳群(2007) 吉井中町遺跡(2007) 吉井池添遺跡(2007) 屋次郎丸古墳(2008)
赤井教育委員会／本河内遺跡群II(2008)

筑後市教育委員会／蔵敷西野屋敷遺跡(2008) 西牟田鷲寺東遺跡(2008) 筑後市内遺跡群XI(2008) 山ノ井南野遺跡IV(2008) 上北島花畑遺跡II(2008)
朝倉市教育委員会／頼田高見遺跡IV(2007) 屋永西原遺跡IV(2007) 志波原遺跡(2008) 橘原下法寺II(2008) 甘木歴史資料館収蔵品目録 第1集・第2集(2008) 温故 甘木歴史資料館だよりNo.47(2008)
八女市教育委員会／一般国道442号八女筑後バイパス埋蔵文化財調査報告書III(2008) 一竿遺跡3次調査(2008) 北原遺跡(2008)
宇美町教育委員会／上角遺跡3(2009)
小郡市教育委員会／寺福童遺跡5(2007) 津古東宮原遺跡VI(2006) 小郡遺跡11・12・13(2007) 三沢寺小路遺跡4(2007) 三沢北中尾遺跡11B地点(2007) 旧崎崎籬籠油屋(2008) 寺福童遺跡銅支理納遺構(2008) 力武内畑遺跡8・9・10(2008) 福童町遺跡7(2008) 小郡向薬地遺跡2(2008) 福童町遺跡8(2008)
宮若市教育委員会／東蓮寺遺跡群(2008)
豊前市教育委員会／久路土六田遺跡 薬師寺塚原遺跡(2008) 史跡 求菩提山(2008)

神埼市教育委員会／右原祇園町遺跡(1996) 八子一本黒木遺跡I・II区(2004) 神崎宿遺跡(2008) 浜戸立樋門(2009) 熊谷遺跡5・6区 八子六本黒木遺跡15・17区(2009) 八子六本黒木遺跡13・16・19区(2009) 八子一本黒木遺跡3区 八子六本黒木遺跡18D・E区(2009) 志波屋六本松古墳群(1995) 八子六本黒木遺跡11区(2005)

佐賀県立名護屋城博物館／名護屋城博物館だより№32 (2008)
武雄市教育委員会／武雄市内遺跡確認調査報告書 (2008)
佐賀県教育委員会／中原遺跡Ⅱ 6区・7区の調査 (2008) 吉野ヶ里遺跡大曲一の坪地区・枝町遺跡 (2007) 吉野ヶ里遺跡 国営吉野ヶ里歴史公園整備に伴う埋蔵文化財調査報告書2 (2007) 吉野ヶ里遺跡 手二本黒木地区の弥生時代中期石器 (2008) 西畑遺跡Ⅰ (2008) 勝尾城下町遺跡 (2008)
佐賀市教育委員会／東名遺跡 第2次調査の概要 (2008) 佐賀城跡 (2007) 中原遺跡 (2007) 佐賀市埋蔵文化財確認調査報告書 2005年度 (2008) 東高木遺跡Ⅲ (2008) 神野二本松遺跡 (2008) 築山遺跡Ⅲ (2008) 藤木四本杉遺跡Ⅰ 6・9・10区の調査 (2008) 西中野遺跡Ⅲ (2008) 西洲遺跡Ⅰ (2008) 藤木四本杉遺跡Ⅱ (2008)
唐津市教育委員会／唐津市内遺跡確認調査(24) (2008) 大谷窯跡 (2008) 竹の下古墳群 (2008) 半田大園遺跡 (2008) 五反田松本遺跡 (2008)
小城市教育委員会／小城市立歴史資料館・小城市立中林梧竹記念館 調査研究報告書第3集 (2008) 明限遺跡 (2008)
みやき町教育委員会／綾部七本松遺跡Ⅰ区 (2008) 江見遺跡Ⅱ区 (2008)
鎌野市教育委員会／観瀾 その8～その11(2005～2008)

大村市教育委員会／市内遺跡発掘調査概報2・3 (2008～2009) 今宮城跡 (2008) 富の原遺跡 (2009)
佐世保市教育委員会／武辺城跡発掘調査報告書(第1次) (1996) 市内遺跡発掘調査報告書 (2008)
杵杵市教育委員会／特別史跡 原の辻遺跡 (2008) 戸田遺跡 (2008)
対馬市教育委員会／町内遺跡発掘調査事業報告書 (2006) 金田城跡Ⅲ (2008)

熊本市教育委員会／史跡 池辺寺跡保存整備基本構想書 (2008) 熊本市埋蔵文化財調査年報 第9号・第10号 (2007～2008) 池辺寺跡Ⅸ～ⅩⅠ (2007～2008) 大江遺跡群Ⅵ～Ⅶ (2007～2008) 八ノ坪遺跡Ⅲ・Ⅳ (2007～2008) 神水遺跡群Ⅸ (2007) 二本木遺跡群Ⅱ～Ⅳ (2007) 二本木遺跡群Ⅵ (2008) 都市計画道路清水・野口線建設に伴う埋蔵文化財調査報告書 (2005) 熊本市埋蔵文化財発掘調査報告集 平成17年度～平成19年度 (2006～2009) 山王遺跡 (2009)
熊本大学文学部考古学研究室／考古学研究室報告 第43集 (2008)
玉名市教育委員会／玉名市内遺跡調査報告書Ⅳ (2008) 玉名市歴史ガイドブック ふるさと文化財探訪 (2008)
山鹿市教育委員会／方保田東原遺跡(9) (2008) 方保田東原遺跡(10) (2008)
南関町教育委員会／史跡 豊前街道南関御茶屋跡保存整備事業報告書 (2008)
相良村教育委員会／今村遺跡 (2008)
菊池市教育委員会／森北後田遺跡・藤田上原遺跡 (2008) 下河原中園鶴遺跡・平原遺跡 (2009)
宇土市教育委員会／轟貝塚 (2008)
熊本大学埋蔵文化財調査室／熊本大学埋蔵文化財調査年報13 2006年度 (2008) 熊本大学構内遺跡発掘調査報告Ⅳ (2008)
株式会社九州文化財研究所／はじめて実測を試みるあなたへ 石器の実測をしよう! (2008) 加藤清正の端城と文化遺産の活用 (2008)
八代市教育委員会／キリシタン寺院跡 宮地親行寺遺跡 (2008) 上日置女木遺跡 (2008)
八代市立博物館未来の森ミュージアム／火の君、海を征く! 古墳から見たヤマトと八代 (2008)
天草市教育委員会／本渡市古文書資料集 天領天草大庄屋木山家文書 御用触写帳第二巻～第七巻 (1997～2002) 本渡市古文書資料集 天領天草大庄屋木山家文書 万巻第一巻 (2003) 本渡市古文書資料集 天領天草大庄屋木山家文書 万巻第二巻 (2004) 本渡市古文書資料集 天領天草大庄屋木山家文書 万巻第三巻 (2005) 菅原遺跡 (1996) 本渡北小学校プール遺跡 (1998) 本渡市遺跡地図 (2000) 一尾貝塚 (2000) 棚底城跡Ⅱ (2006) 上木原遺跡 (2003) 大矢遺跡 (2007)
植木町教育委員会／笹尾遺跡 (1996) 石川山古墳群Ⅱ (1996) 吉部原遺跡 (1998)

大分県教育庁／大分県遺跡地図 2008(DVD) (2008) 国宝・重要文化財建造物目録 (2008)
大分県教育庁埋蔵文化財センター／杵築城下町遺跡2 (2008) 豊後府内8 中世大友府内町跡第34・43次調査区 (2008) 豊後府内9 中世大友府内町跡第36・55次調査区 (2008) 若宮八幡宮遺跡 東横前a,b地区 宮ノ前a～d地区 (2008) 豊後府内10 中世大友府内町跡第40次調査区 (2008) 東田室遺跡 (2008) 豊後府内11 中世大友府内町跡第61次調査区 (2008) 諸田南遺跡A・B・C地区、定留遺跡外野地区 (2008) 諸田南遺跡D地区 田代遺跡 上畑成遺跡 馬下遺跡 (2008) 求来里平島遺跡D区 求来里名里遺跡A区1次調査区 金田遺跡1次調査区 金田遺跡3次調査区 (2008) 岩ノ下岩陰遺跡 (2008) 折立遺跡 (2008) 黒水遺跡 拜香地区 (2008) 真木草場遺跡 (2008) 大分県内遺跡発掘調査概報11 (2008) 大分県埋蔵文化財年報16 (2008) 大友宗麟とその時代 よみがえる大分の遺跡展 (2008)
大分県立歴史博物館／豊後国東郷の調査 資料編 (2008) 大分県立歴史博物館 研究紀要9 (2008) 大分県立歴史博物館年報2007 (2008)
大分県立先哲史料館／史料館研究紀要 第12号・第13号 (2007～2008)
竹田市教育委員会／史跡 岡城跡 (2008) 法地坊横穴墓群・古園浦久保遺跡 (2007) 市内遺跡発掘調査Ⅰ (2008)
中津市教育委員会／福島遺跡 (2008) 大丸川流域遺跡 縫原地区・平田地区・長善寺地区 (2008) 神代地区糸里跡 長畑地区・橋爪地区・桜木地区 加来加来原地区 田尻新貝地区 長者屋敷遺跡 中津城(VII) (2008)
日田考古学同好会／比多考古第16号 (2008)
大分市教育委員会／大分市市内遺跡確認調査概報 2007年度 (2008) 大分市埋蔵文化財調査年報18 2007 (2007) 大友府内3 (2002) 府内城・城下町跡5 (2008) 大道遺跡群1 (2008) 大友府内12 (2008) 玉沢地区糸里跡第10・11・12・13・14・16・18・19次発掘調査報告 (2008) 横尾遺跡 (2008) 横尾貝塚 (2008) 宮苑井の口遺跡第4次調査報告書 (2008) 下郡遺跡群Ⅵ(CD-ROM) (2008) 賀来中学校遺跡 (1994) 上野遺跡群 (1993) 大分市埋蔵文化財調査年報2 平成2年度 (1992) 大分市の文化財 第17集 (1980) 大分市の文化財 第28集 (1993) 大分市の文化財 第29集 (1995) 大分市の文化財 第31集 (1997) 海部古墳資料館特別展 照葉樹林に暮らす縄文人と交易 (2003)
大分市歴史資料館／大分市歴史資料館年報 2008 (2008) 平成二〇年度特別展 大相撲展 (2008) おおいた歴博 №25 (2008)
宗教法人 泉福寺／重要文化財 泉福寺仏殿 保存修理工事報告書 (2008)
九重町教育委員会／九重町歴史資料館年報 2008 (2008) 修験道資料 (2008)

都城市教育委員会／市内遺跡 (2008)
(財)宮崎県埋蔵文化財センター／国指定史跡 大島昌田遺跡 (2008) 前ノ田村上第2遺跡 (2007) 南中原第1遺跡(一次) (2007) 牧内第1遺跡(一次～三次調査) (2007) 明野遺跡 (2007) 赤木遺跡第8地点(第3次調査) (2007) 筆無遺跡 (2008) 中ノ迫第2遺跡 (2008) 諸妻遺跡 (2008) 尾立第2遺跡 (2008) 市納上第2遺跡 (2008) 山ノ城跡 (2008) 野首第2遺跡 第二分冊 (2008) 宮ノ東遺跡 (本文編)(図面編)(図版編) (2008) 林遺跡 (2008) 曾井第2遺跡(一次・二次調査) (2008) 板平遺跡 (2008) 堀川運河(第1次調査～第10次調査) (2008) 埋蔵文化財通信みやざき 第9号・第10号 (2008～2009) 南中原第1遺跡(2次) (2008) 桶牟礼1号地下式横穴墓 (2008) 黒仁田遺跡 (2009) 赤木遺跡第8地点(第一次調査) (2009) 旭2丁目遺跡 (2008) 住吉B遺跡 赤石遺跡 (2008) 尾花A遺跡Ⅰ 旧石器時代～縄文時代編 (2009) 高鍋城三ノ丸跡 (2009)
宮崎県教育委員会／平成19年度県内遺跡発掘調査概要報告書 (2008) 宮崎県 指定古墳等再編活用事業報告書Ⅰ (2008)
清武町教育委員会／清武上猪ノ原遺跡1～3 (2008～2009) 清武上猪ノ原遺跡第5地区 (2009)
延岡市教育委員会／市内遺跡 (2008)
木城町教育委員会／町内遺跡発掘調査報告書Ⅳ (2008)
西都市教育委員会／寺崎遺跡 (2008) 西部原地区遺跡・寺崎遺跡 (2008) 堂ヶ嶋遺跡・上妻遺跡・寺崎遺跡・童子丸遺跡・石貫遺跡 (2008) 都於郡城跡 (2008) 平成19年度 西都原古墳研究所 年報 第24号 (2008)
日南市教育委員会／平成15年度～平成19年度 日南市内遺跡発掘調査概報 (2004～2008)
宮崎市教育委員会／楳第2遺跡 (2008) 史跡 穆佐城跡 (2008) 下北方5号墳周辺遺跡 (2008) 山崎上ノ原第2遺跡Ⅲ (2008) 片瀬原遺跡 (2008) 下北方1号墳周辺遺跡 (2008) 橋山第2遺跡 (2008)

鹿児島国際大学考古学研究室／長崎県宇久松原遺跡 鹿児島県高橋遺跡 (2008)
鹿児島市教育委員会／北田平遺跡・向原遺跡・西ノ迫遺跡・東昌寺B遺跡・東昌寺C遺跡 (2007) 武遺跡G地点 (2007) 北田平遺跡B地点 (2007) 大龍遺跡F地点 (2007)
鹿児島市埋蔵文化財確認調査報告書Ⅳ (2007) 福昌寺跡 (2007)
出水市教育委員会／朝日岳B遺跡 (2008)
鹿児島県立埋蔵文化財センター／荒木貝塚 和早地遺跡 (2008) 持松松遺跡 (2007) 上水流遺跡2 (2008) 農業開発総合センター遺跡群Ⅴ (諏訪脇遺跡・宗円堀遺跡・神原遺跡・頭無遺跡・頭無迫田遺跡) (2008) 堂園遺跡B地点 堂園遺跡A地点(追加調査) (2008) 西原遺跡 牧之原B遺跡 原村Ⅰ遺跡 原村Ⅱ遺跡 (2008) 関山遺跡 鳥居川遺跡 チシャノキ遺跡 (2008) 関山西遺跡 (2008) 唐尾遺跡 高古塚遺跡 菅牟田遺跡 中之迫遺跡 (2008) 仁田尾遺跡 第1分冊～第4分冊 (2008) 向柵城跡 (2008) 市ノ原遺跡(第4地点・第2地点) (2008) 霜月田遺跡 都原遺跡 (2008) 鷲ヶ迫遺跡 北原中遺跡 宇都上遺跡 (2008)

うるま市教育委員会／南風原古島遺跡 (2008) 国指定史跡 勝連城跡環境整備事業報告書Ⅳ(CD-ROM) (2008)

小畑弘己／極東先史古代の穀物3 (2008)
篠崎茂雄／野州麻の生産用具 (2008)



平成20年度（2008年度）
日田市埋蔵文化財年報

発行日 平成21年7月15日

編集 日田市埋蔵文化財センター
日田市教育庁文化財保護課
〒877-0077
大分県日田市南友田町516-1
TEL 0973-24-7171

発行 日田市教育委員会
〒877-8601
大分県日田市田島2-6-1
TEL 0973-23-3111

印刷 日田時報紙器印刷(株)
〒877-0087
大分県日田市二串町345-3