

平成26年度

日田市埋蔵文化財年報

平成26年度（2014年度）

日田市埋蔵文化財年報



日田市教育委員会

2015 日田市教育委員会

発刊にあたって

平成 26 年度に実施した事業では、まず史跡に関する大きな取り組みをおこないました。まず、国史跡『廣瀬淡窓旧宅及び墓』の現状変更などに関する統一的な取り扱いを定めた保存管理計画を策定しました。次に、平成 25 年度に引き続き、国史跡『ガランドヤ古墳』1 号古墳の盛土工事などを実施し、1 号墳の整備工事が完了しました。そのほか、史跡咸宜園跡の東塾整備事業が完了いたしました。

民間開発・公共事業に伴う埋蔵文化財調査も数多く実施しました。民間開発では、元宮遺跡や柳ノ本遺跡で弥生時代から古墳時代の墳墓群、公共事業では、山ノ神（二串）遺跡で弥生時代から古墳時代の水路跡など新たな発見が相次ぎました。さらに、小迫辻原遺跡では重要遺跡の確認調査を実施し、環濠の検出など貴重な成果を得ることができました。

このように多数の事業を実施いたしますなかで、この 1 年間日田市の埋蔵文化財調査及び普及・啓発に多大なるご指導・ご協力を賜りました関係者の皆様方に心よりお礼を申し上げます。

平成 27 年 6 月

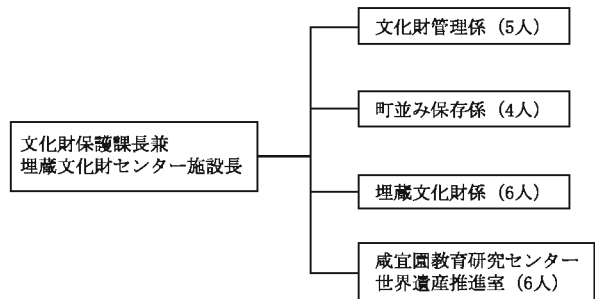
日田市教育庁文化財保護課長 柴尾 健二

例 言

組 織

1. 本書は、平成 26 年度に日田市教育委員会が行った埋蔵文化財保護事業の概要をまとめたものである。
2. 発掘調査における遺物・図面・写真類等の資料については、日田市埋蔵文化財センターに保管・展示している。
3. 表紙写真は元宮遺跡 7 次調査の写真（本文 11P 参照）、裏表紙は柳ノ本遺跡調査の写真である（本文 13P 参照）。
4. 本書の執筆は I - (1) を若杉、I - (2) を各担当、II (1) (2) を諫山、II (3) (4) を渡邊が行った。I には文責を末尾に記している。
5. 編集は、各担当の協力の下、渡邊が行った。

平成 26 年度の日田市教育庁文化財保護課の構成及び埋蔵文化財系の組織は以下の通りである。（平成 27 年 3 月現在）



《埋蔵文化財係》

埋蔵文化財係長	園田 恭一郎	総括
主 査	行時 桂子	民間開発担当
主 査	若杉 竜太	事前審査・公共事業（史跡整備）担当
主 査	渡邊 隆行	史跡整備・保存修理事業担当
主 任	上原 翔平	埋蔵文化財補助事業担当
主 事	諫山 温子	普及啓発担当

目 次

発刊にあたって	II 平成 26 年度の埋蔵文化財普及・啓発事業
I 平成 26 年度の埋蔵文化財調査事業	(1) 埋蔵文化財センター運営事業 16
(1) 平成 26 年度の埋蔵文化財調査の概要 1	(2) 普及啓発事業 17
(2) 発掘調査・確認調査の概要 7	(3) 埋蔵文化財の保存整備 19
	(4) その他（資料掲載、貸出・閲覧・受領図書） 20

I 平成 26 年度の埋蔵文化財調査事業

(1) 平成 26 年度の埋蔵文化財調査の概要

平成 26 年度の発掘調査等の動向 (表 1～6)

平成 26 年度の発掘調査は 6 件実施し、民間開発関連 4 件、県公共事業関連 1 件、重要遺跡確認調査が 1 件であった。民間開発は宅地造成に先立つもの 1 件 (前年度からの継続)、携帯電話用鉄塔建設、老人福祉施設建設、病院建設に先立つものが各 1 件、県公共事業関連は圃場整備に先立つものが 1 件である。

民間開発・公共事業に伴い提出された埋蔵文化財の所在の有無についての事前照会は、計 152 件 (民間開発 92 件、市公共事業 49 件 (民間の補助金事業含む)、県公共事業 11 件) であった (表 1)。

事前審査の照会件数のうち、民間開発に伴うものは 92 件と前年度に比較して、12 件の減少となっているものの、開発及び不動産鑑定等の事前問合せの件数は 239 件と前年度 165 件に比べ大幅な増加となっている。内容としては、前年度に続いて太陽光発電施設関連に加え、大規模小売店舗やコンビニエンスストア関連が目立った。なお、この事前問合せ後、照会文書の提出を受けたものは、26 件となっている。

公共事業に伴う事前照会件数は 49 件と前年度 21 件より大幅な増加となっている。増加の要因としては、県の公共事業で災害関連のもの (11 件)、市の公共事業で新たに林道整備に伴うもの (10 件) や、廃校の跡地利用に伴うもの (2 件) など前年度までの傾向と異なる事業があったことによるものである。次に具体的な事業内容については、市公共事業では、小学校屋内運動場建替工事に加え、小学校の統廃合に伴うスクールバスの車庫建設のほか、小規模な公園整備や道路改良に関するものなど、例年と同様の傾向が見られた。一方、県の公共事業に関しては、前年度までに見られた大規模な圃場整備に関する事業はなくなり、今後も小規模な事業が中心となる見通しである。

民間開発については、例年通り宅地造成や個人住宅建設が多いものの、近年増加傾向にある太陽光発電施設に加え、店舗建設や病院・福祉施設に関するものが一定数あった。

なお、これらの事前照会を受けて実施した試掘・確認および立会調査は、26 件 (民間開発 14 件、市公共事業 8 件、県公共事業 1 件、民間開発立会 1 件、市公共事業立会 2 件) である (表 4)。

平成 26 年度の発掘調査の内容 (表 3・表 4)

近年の傾向として、中世から近世の調査例が多くあったが、26 年度は弥生時代の調査例が多かったことが特徴として挙げられる。

旧石器時代・縄文時代にかかる本調査はなかった。

弥生時代では、元宮遺跡で石棺墓や石蓋土坑墓・土坑墓、墓群の埋葬に関わる祭祀に伴う土坑状の落ち込みが確認されている。柳ノ本遺跡においては石棺墓・甕棺墓が調査されている。佐寺原遺跡では、中期末から後期初頭の円形の竪穴建物が確認されている。山ノ神 (二串) 遺跡では、水田に伴う水路と考えられる弥生時代後期の溝状遺構が調査されている。このほか、小迫辻原遺跡の確認調査では、弥生時代から古墳時代初頭にかけての 3 つの環濠の展開状況や台地端を巡る溝の存在が確認された。

古墳時代では、元宮遺跡と柳ノ本遺跡で弥生時代から続く墓地が確認されている。さらに柳ノ本遺跡では、6 世紀の竪穴建物が調査されている。また、銭淵遺跡では 7 世紀後半の竪穴建物とともに、この時期ではこの地域で最古例となる官衙的な性格を有するとみられる方形掘方の柱穴を持つ大型掘立柱建物が確認されている。

古代では、佐寺原遺跡において、8 世紀前半の掘立柱建物が確認されている。

中世・近世については、小迫辻原遺跡で中世の建物に伴う溝や、近世の溝状遺構が調査されている。

表1 埋蔵文化財の調査件数と調査面積の推移

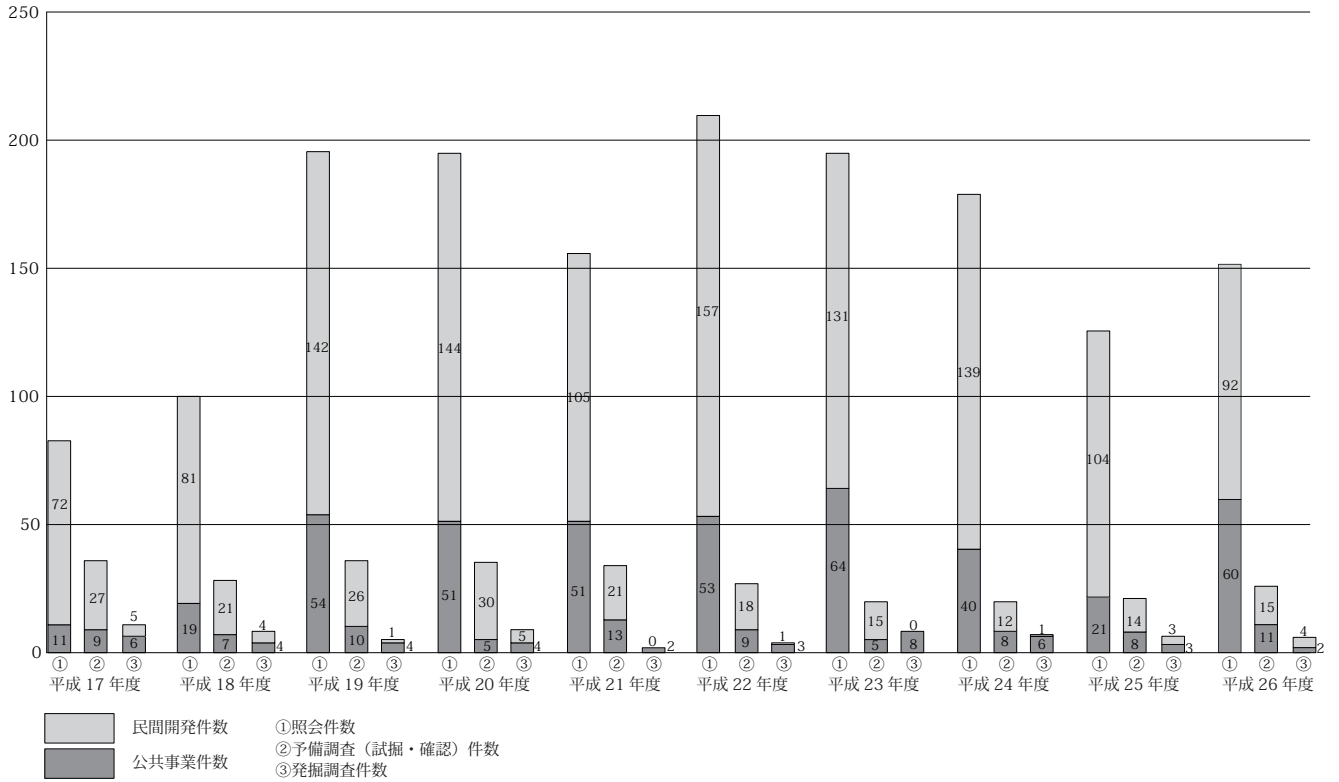
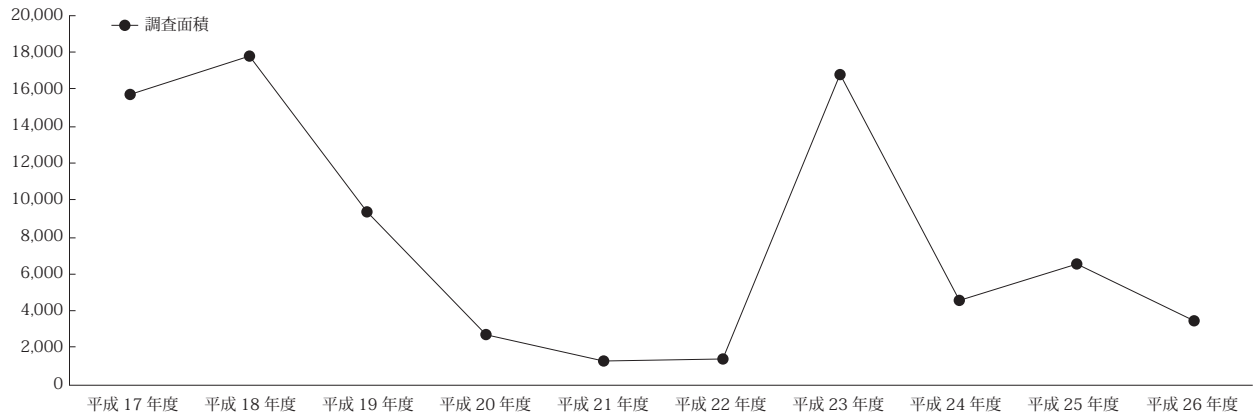


表2 調査面積・調査担当者推移



	平成17年度	平成18年度	平成19年度	平成20年度	平成21年度	平成22年度	平成23年度	平成24年度	平成25年度	平成26年度
調査面積	15,736	17,836	9,407	2,654	1,292	1,392	16,837	4,583	6,496	3,578
専門職員数	6	5	5	5	5	6	5	5	4	4
嘱託職員数	0	0	0	1	1	0	0	0	0	0

表3 平成26年度発掘調査一覧表

番号	調査名	所在地	事業主体	調査原因	開発面積	調査面積	調査年月日	費用負担	調査担当者	備考
1	小迫辻原遺跡 J7 区	大字小迫字辻原	公共	遺跡内容確認	-	790	0228 ~ 0330	原因者	上原	
2	山ノ神(二串)遺跡	大字二串字宮ノ前	公共	圃場整備	54,000	1,349	0820 ~ 1125	原因者	若杉	
3	銭淵遺跡	大字高瀬字塚脇	民間	宅地造成	1,911	260	0408 ~ 0430	原因者	若杉	前年度継続
4	佐寺原遺跡 4 次	大字北豆田字御料原	民間	鉄塔建設	137	88.5	0410 ~ 0416	原因者	上原	
5	元宮遺跡 7 次	大字求来里字堂園	民間	福祉施設建設	2,457	820	0416 ~ 0807	原因者	行時	
6	柳ノ本遺跡	大字竹田字上深	民間	病院建設	2,986	270	0609 ~ 0724	原因者	上原・渡邊	

表4 平成26年度確認・立会調査一覧

番号	遺跡名	区分	調査場所	事業目的	開発面積	調査面積	調査期間	調査区分	時代	遺構	遺物	申請番号	処置
7	村前遺跡	民間	大字庄手字村前178-1ほか5筆	福祉施設新築	4,197	232	4/25～5/2	確認	中世	溝状遺構	土師質土器・青磁	2013103	工事実施
8	日田条里遺跡	民間	丸山2丁目76-1ほか12筆	宅地造成	1,424	65	7/16,7/17	確認	近世?	溝状遺構・ピット	なし	2014023	工事実施
9	柳ノ本遺跡	民間	大字竹田字上深395-1ほか	病院建設工事	2,987	117	5/1～5/8	確認	弥生～古墳	石棺墓・土坑・ピット	弥生土器・土師器	2013104	本調査
10	上井手遺跡隣接地	公共	大字日高(下井手町)940	小学校屋内運動場 新增改築	827	58	6/3	試掘	古墳 中世	包含層	土師器・須恵器等	2013608	工事実施
11	日田条里遺跡 (飛矢地区)	民間	田島2丁目262ほか3筆	店舗用地 造成工事	1,237	110	6/5,6/6	確認	弥生,古代 中世	溝状遺構・土坑・ ピット	弥生土器・土師器・須恵器	2013054	本調査
12	日田条里遺跡	民間	三本松1丁目171-1ほか3筆	マンション新築	1,788	45	6/19,6/20	確認	-	なし	なし	2014015	工事実施
13	三和教田遺跡	公共	大字三和(清水町)1193-3	放課後児童 クラブ新築	130	20	7/23	確認	弥生?	溝状遺構	なし	2013606	工事実施
14	城下町遺跡	公共	城町1丁目305-1	トイレ改築	17	17	7/24	立会	-	なし	なし	2013616	工事実施
15	日田条里遺跡	民間	淡窓2丁目252-4ほか	病院増築	1,000	78	7/25～7/29	確認	弥生 ～古墳	ピット・自然流 路	弥生土器・土師器	2014022	工事実施
16	慈眼山遺跡	公共	上城内町2-6	複合文化施設整備	384	21	7/31	確認	-	なし	なし	2013614	工事実施
17	五馬大坪遺跡	民間	天瀬町本城2204-10地先～ 大山町東大山3721-4地先	発電所送電線 設備設置	250	14	7/31	立会	古墳?	墓?	なし	2014021	位置を移動し 工事実施
18	入龍遺跡	民間	大字竹田字高畑304-2	老人ホーム新築	1,145	58	8/8	確認	-	なし	なし	2014029	工事実施
19	日田条里遺跡	公共	淡窓1丁目	道路改築	1,477	20	9/25	確認	-	なし	なし	2012615	工事実施
20	片山原遺跡	公共	大字東有田	林業専用道建設	12,363	21	10/28 ～11/7	確認	-	なし	弥生土器・土師器・須恵器等	2014603	工事実施
21	夕川地区	公共	天瀬町出口	ほ場整備	54,000	322	10/31 ～11/25	試掘	-	なし	陶磁器	2013905	工事実施
22	日田条里遺跡	民間	大字十二町字水町665- 1,665-7	宅地造成	1,347	12	11/18	確認	-	なし	なし	2014051	工事実施
23	入龍遺跡	民間	大字竹田字高畑316-2ほか 8筆	店舗新築	5,296	79	12/9,12/10	確認	弥生 ～古墳	自然流路	弥生土器・土師器・須恵器	2014062	工事実施
24	慈眼山遺跡	民間	上城内町914-5ほか3筆	資材倉庫建設	321	20	1/14～1/16	確認	中世	溝状遺構・土坑・ ピット	土師質土器・陶磁器	2014070	埋土保存
25	ハル遺跡	民間	大字東有田字ハル776番1	特別高圧 送電線路改良	177	177	1/31	確認	-	なし	なし	2014071	工事実施
26	内ノ下遺跡	民間	大字西有田字内ノ下1305 番1ほか2筆	貯水槽埋設	28	24	1/17	確認	古墳 ～中世	包含層	土師器・土師質土器・白磁	2014077	工事実施
27	永山布政所跡	公共	丸山1丁目	公園整備	566	1	2/16	立会	-	あり	なし	2014640	工事実施
28	上野遺跡	民間	大字上野字向原904番ほか 55筆	幼稚園発電所建設	43764	518	2/19～3/12	確認	-	なし	土器片・石器片	2014067	工事実施
29	桐尾地区	公共	大字鶴河内	ほ場整備	8,300	23	3/20	試掘	-	なし	なし	2013904	工事実施
30	出口遺跡	公共	天瀬町出口731-1	市道改良	598	14	3/23	確認	-	なし	なし	2014625	工事実施
31	出口遺跡隣接地	公共	天瀬町出口2037-2	防火水槽設置	未定	11	3/24	試掘	-	なし	なし	2014615	工事実施
32	一丁田遺跡	民間	丸の内町531番2、531番 4	分譲地造成	2,774	20	3/25	確認	古墳 近代?	溝状遺構・土坑・ ピット	土師器・陶磁器等	2014086	本調査

工埋蔵文化財
調査事業

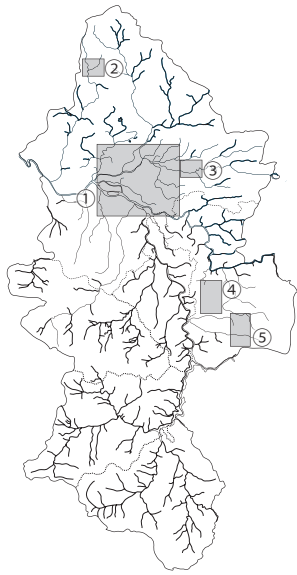
表5 照会一覧表

申請日	申請番号	事業主体	申請内容	対象地	開発面積	周知遺跡名	判断結果
4/4	2014001	民間	携帯電話無線基地局建設工事	大字竹田字高畑337-8	7	-	工事実施
4/7	2014002	民間	カーポート新築	淡窓2丁目754-10	34	日田条里	工事実施
4/7	2014003	民間	グランドゴルフ場用地造成	大字西有田字西ノ前1286-1	1,173	峰崎	工事実施
4/11	2014004	民間	PHS携帯基地局建設	大字高瀬267-6	1	銭淵	工事実施
4/14	2014005	民間	個人住宅新築	港町446-7	203	日田条里	工事実施
4/14	2014006	民間	個人住宅新築	大字友田字石堂86-5ほか2筆	306	-	工事実施
4/15	2014007	民間	太陽光発電設備設置工事	大字二串字中野1400-1	9,500	-	工事実施
4/24	2014008	民間	個人住宅新築	大字友田字徳瀬357の一部	258	-	工事実施
4/25	2014601	公共	防火水槽設置工事	大字石井	25	-	工事実施
4/25	2014602	公共	防火水槽設置工事	大字花月	25	-	工事実施
4/30	2014009	民間	個人住宅新築	港町501-6	253	一丁田	工事実施
5/14	2014010	民間	個人住宅増築	大字日高字迫504-12ほか2筆	15	-	工事実施
5/15	2014011	民間	個人住宅新築	東町727-1	270	-	工事実施
5/23	2014012	民間	土捨場整備工事	大字高瀬字ラビ6447-1ほか2筆	2,427	-	工事実施
5/26	2014013	民間	個人住宅新築	大字渡里字上瀬井手82-7	233	日田条里	工事実施
5/27	2014014	民間	駐車場用地造成工事	大字友田字荻鶴938-1,959-1	1,361	荻鶴	工事実施
5/27	2014015	民間	マンション新築	三本松1丁目171-1ほか3筆	1,788	日田条里	H26予備調査
5/30	2014016	民間	個人住宅新築	大字小迫字小迫335-1	245	鍛冶屋廻り	工事実施
6/4	2014017	民間	集合住宅新築	大字日高字取所873-6,873-1	620	上井手	工事実施

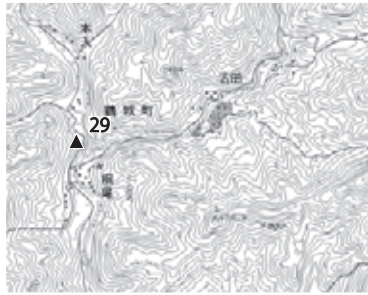
申請日	申請番号	事業主体	申請内容	対象地	開発面積	周知遺跡名	判断結果
6/5	2014018	民間	モデルルーム新築	南元町 110 ほか 4 筆	739	入龍	工事实施
6/10	2014019	民間	携帯電話無線基地局建設	大字西有田字長塚 208-3	4	日田条里	工事实施
6/16	2014020	民間	太陽光発電所新設工事	大山町東大山字ゴジゴ 1861-1 ほか 5 筆	30,000	-	工事实施
6/17	2014021	民間	発電所送電線設備設置	"天瀬町本城 2204-10 地先～ 大山町東大山 3721-4 地先"	250	ノヲガケ他 7 遺跡	工事实施及び 一部工事立会
6/24	2014022	民間	病院増築工事	淡窓 2 丁目 252-4 ほか	1,000	日田条里	H 26 予備調査
6/25	2014023	民間	宅地造成	丸山 2 丁目 76-1 ほか 12 筆	1,424	日田条里	H 26 予備調査
6/30	2014024	民間	携帯電話無線基地局建設	丸の内町 682-3	21	城下町	工事实施
7/3	2014025	民間	資材置場造成	大字三和字谷ノ久保 1958-2 ほか 4 筆	4,929	-	工事实施
7/7	2014026	民間	共同住宅・専用住宅新築	竹田新町 609-2 ほか 9 筆	1,643	-	工事实施
7/7	2014027	民間	個人住宅新築	大字十二町字浄明寺 31-3,46-5	198	-	工事实施
7/8	2014028	民間	老人ホーム新規造成	大字渡里字佐屋ノ元 25-2 ほか 2 筆	1,542	日田条里	工事中止
7/9	2014029	民間	老人ホーム新築	大字竹田字高畑 304-2	1,145	入龍	H 26 予備調査
7/18	2014030	民間	個人住宅新築	大字石井字チノ木 702-1,702-2	82	尾園	工事实施
7/18	2014032	民間	コインランドリー新築	大字友田字寺ノ上 1311-2	527	岳林寺	工事实施
7/28	2014031	民間	携帯電話無線基地局建設	大字友田字石堂 100-1	18	-	工事实施
7/31	2014028-2	民間	駐車場用地造成	大字渡里字佐屋ノ元 25-2 ほか 2 筆	1,536	日田条里	工事实施
8/1	2014033	民間	個人住宅新築	大字友田字大内田 1888-1 の一部、1889-3	294	大内田	工事实施
8/6	2014034	民間	太陽光発電設備設置	天瀬町湯山字門ノ畑 898 ほか 4 筆	9,946	-	工事实施
8/13	2014035	民間	太陽光発電設備設置	大字西有田 2516 ほか	53,205	-	工事实施
8/20	2014036	民間	コミュニティ広場新設	大字小迫字滝ヶ元 931-1	1,307	-	工事实施
8/21	2014037	民間	太陽光発電施設建設	大字北豆田字ヤノム子 1807-1 ほか	6,508	-	工事实施
9/1	2014038	民間	太陽光発電施設建設	大字西有田字杉ノ本 144-1	1,881	日田条里	工事实施
9/1	2014039	民間	店舗建設	大字西有田字内ノ下 1306-1 ほか 2 筆	2,169	内ノ下	工事实施
9/10	2014045	民間	集合住宅新築	大字十二町 457-1	719	郷四郎	工事实施
9/16	2014040	民間	個人住宅新築	大字庄手字日ノ隈 573-1	73	村前	工事实施
9/16	2014041	民間	保存修理	豆田町 422、424	13	城下町	工事实施
9/18	2014042	民間	個人住宅新築	大字田島字畑江 522-3	132	大波羅	工事实施
9/19	2014043	民間	店舗新築	大字庄手字宮ノ前 869-2 ほか 6 筆	2,623	-	工事实施
9/24	2014044	民間	倉庫新築	中城町 198-2	271	日田条里	工事实施
9/26	2014603	公共	林業専用道片山潜道建設工事	大字東有田	12,363	片山原遺跡	一部、H26 予備調査実施
10/2	2014046	民間	集合住宅新築	丸山 1 丁目 15-12	394	城下町	工事实施
10/9	2014047	民間	神社改修	丸山 2 丁目 1	35	永山城跡・月隈横六群	工事实施
10/14	2014048	民間	個人住宅増改築	大字高瀬 235-2 ほか 3 筆	425	-	工事实施
10/16	2014049	民間	店舗新築	大字庄手字川原端 987-1	246	村前	工事实施
10/22	2014050	民間	高齢者福祉施設新築	大字十二町 486-3 ほか 3 筆	1,653	郷四郎	工事实施
10/22	2014604	公共	市道打越大鳥線道路改良工事	天瀬町合田 3350-1 ほか	1,100	-	工事实施
10/24	2014051	民間	宅地造成	大字十二町字水町 665-1,665-7	1,347	日田条里	H 26 予備調査
10/27	2014052	民間	店舗兼住宅新築	田島本町 222-1	188	-	工事实施
10/27	2014053	民間	病棟増築	大字三和 643-7	1,525	-	工事实施
10/27	2014605	公共	夜明地区簡易水道統合事業	大字夜明 2188-2 ほか	約 500	-	H 27 予備調査予定
10/27	2014606	公共	大山小中学校校舎等新增改築事業 (スクールバス車庫新築工事)	大山町西大山 3601 ほか	約 200	中大山遺跡	工事实施
10/28	2014054	民間	個人住宅新築	大字三和字郷四郎 998-5	193	三和教田	工事实施
10/30	2014055	民間	工場新築	大字東有田字新山 1248-4 ほか 5 筆	5,698	有田塚ヶ原	工事实施
10/31	2014607	公共	中城多目的広場整備事業	中城町 81-1	176	日田条里遺跡	工事实施
10/31	2014608	公共	月隈公園整備事業	丸山 2 丁目 2-1	2,720	-	工事实施
11/4	2014056	民間	個人住宅新築	大字高瀬字山浜 7185-3	226	-	工事实施
11/4	-	公共	大分県保育所緊急整備事業	竹田新町 2-23	755	入龍遺跡隣接	内容により、予備調査実施
11/4	2014609	公共	石井右岸分枝線管渠布設工事	石井町 3 丁目ほか	1,140	-	工事实施
11/4	2014610	公共	花月右岸分枝線管渠布設工事	天神町ほか	460	-	工事实施
11/4	2014611	公共	花月右岸分枝線管渠布設工事	北友田	360	-	工事实施
11/4	2014612	公共	朝日分枝線管渠布設工事	朝日町	505	-	工事实施
11/4	2014613	公共	三本松雨水感幹線新設工事	三本松 2 丁目	39	-	工事实施
11/7	2014063	民間	太陽光ソーラーパネル設置	大字日高 2723 番地ほか 6 筆	5,969	大部	工事中止
11/7	2014064	民間	太陽光ソーラーパネル設置	大字日高 2705 番地ほか 1 筆	2,162	-	工事实施
11/7	2014065	民間	太陽光ソーラーパネル設置	天瀬町女子畑 47 番地ほか 8 筆	18,764	-	工事实施
11/7	2014066	民間	太陽光ソーラーパネル設置	大山町東大山 22 番地ほか 9 筆	21,469	-	工事实施
11/7	2014614	公共	防火水槽設置事業	天瀬町湯山 470	未定	周知外	工事实施
11/7	2014615	公共	防火水槽設置事業	天瀬町出口 3037-2	未定	周知外	H 26 予備調査
11/7	-	公共	大分県はぎの園移転改築工事	大字石井 789-1	2651	周知外	工事实施
11/7	-	公共	グループホーム増改築工事	大字十二町字一本木 687-13	未定	周知外	工事实施
11/7	-	公共	重症心身障害児・者拠点施設整備事業	大字友田 516-1	未定	周知外	工事实施
11/10	2014616	公共	地区公民館整備事業	下井手町 989	未定	上井手遺跡	内容により、予備調査実施
11/10	2014617	公共	地区公民館整備事業	諸留町 52	未定	周知外	工事实施
11/10	2014628	公共	林業専用道開設事業 (上ノ塚岳滅鬼)	大字小野	11,600	周知外	工事实施
11/10	2014629	公共	林業専用道開設事業 (大傘田)	大字小野	2,550	周知外	工事实施
11/10	2014630	公共	林業専用道開設事業 (大将陣)	大字花月	2,850	周知外	工事实施
11/10	2014631	公共	林業専用道開設事業 (石河内)	大字花月	2,100	周知外	工事实施
11/10	2014632	公共	林業専用道開設事業 (平敷)	前津江町柚木	2,700	周知外	工事实施

申請日	申請番号	事業主体	申請内容	対象地	開発面積	周知遺跡名	判断結果
11/10	2014633	公共	林業専用道開設事業（セヤ）	上津江町川原	4,500	周知外	工事实施
11/10	2014634	公共	林業専用道開設事業（シオイヅカ）	上津江町上野田	3,300	周知外	工事实施
11/10	2014635	公共	林業専用道開設事業（池ノ鶴）	天瀬町本城	3,600	周知外	工事实施
11/10	2014636	公共	林業専用道開設事業（横畑）	大山町西大山	2,700	周知外	工事实施
11/10	2014637	公共	林業専用道開設事業（シカキ石）	中津江町合瀬	7,710	周知外	工事实施
11/12	2014057	民間	集合住宅新築	大字三和字住吉 704-1	1,173	-	工事实施
11/12	2014058	民間	社屋増築	大字竹田字古川 522-1	76	-	工事实施
11/12	2014618	公共	市道友田徳瀬線（光岡橋）改良事業	大字友田	783.6	周知外	工事实施
11/12	2014619	公共	市道熊取山田線改良事業	大字三和	1,020	周知外	工事实施
11/12	2014620	公共	市道荒平後河内線改良事業	大字高瀬	1,600	周知外	工事实施
11/12	2014621	公共	市道石井中線改良事業	大字石井	320	尾園	工事实施
11/12	2014622	公共	市道本城線改良事業	天瀬町五馬市 2043 ほか	5,353.6	一部、宇土	工事实施
11/12	2014623	公共	市道中線改良事業	天瀬町合田 2344-1 ほか	1,550	周知外	工事实施
11/12	2014624	公共	市道打越大鳥線道路改良工事	天瀬町合田 3350-1 ほか	5,680	周知外	工事实施
11/12	2014625	公共	市道夕川線改良事業	天瀬町出口 731-1 ほか	598.25	出口	H 26 予備調査
11/12	2014626	公共	市道先釣線改良事業	天瀬町馬原 787 ほか	450	周知外	工事实施
11/12	2014627	公共	市道田代線改良事業	天瀬町湯山 1057-1 ほか	1,100	周知外	工事实施
11/17	2014059	民間	太陽光ソーラーパネル設置	天瀬町五馬市字一の坪 2499 ほか	5,185	周知外	予備調査予定
11/19	2014060	民間	事務所新築	大字東有田字新山 1248-12	29	有田塚ヶ原	工事实施
11/21	2014061	民間	個人住宅新築	大字日高字取所 808 番 10	174	上井手	工事实施
11/21	2014062	民間	店舗新築	大字竹田字高畑 316-2 ほか 8 筆	5,296	入龍	H 26 予備調査
11/21	2014067	民間	炊事発電所建設	大字上野字向原 904 番ほか 55 筆	43,764	上野	H 26 予備調査
11/28	2014638	公共	下水道本管理設工事	小迫町	54	本村	工事实施
11/28	2014639	公共	下水道本管理設工事	亀川町	20	徳瀬	工事实施
12/2	2014068	民間	工場建設	大字東有田字新山 1248-11	2,599	有田塚ヶ原	工事实施
12/2	2014069	民間	住宅型有料老人ホーム建設	大字日高字岩崎 584 番	1,563	上井手	工事实施
12/3	2014071	民間	特別高圧送電線路改良	大字東有田字ハル 776 番 1	177	ハル	H 26 予備調査
12/4	2014640	公共	公園造成工事	丸山 1 丁目 9-46	566	永山布政所跡	H 26 工事立会
12/8	2014070	民間	資材倉庫建設	上城内町 914-5、914-7、943-6、943-11	321	慈眼山	H 26 予備調査
12/11	2014072	民間	木材加工施設建設	大字東有田字新山 1248 番 13	1,900	有田塚ヶ原	工事实施
12/15	2014073	民間	店舗建設	大字友田字寺ノ前 1356 番 1	2,119	岳林寺	工事实施
12/19	2014074	民間	モコモコ新築	大字北豆田字三反畑 1470-1 ほか 2 筆	2,587	赤迫	工事实施
12/19	2014641	公共	小学校跡地活用対策事業（旧夜明小学校改修工事）	夜明中町 1547	2,177	祝原	工事实施
12/19	2014642	公共	小学校跡地活用対策事業（旧大山小学校改修工事）	大山町西大山 5926-3	未定	中川原	内容により、予備調査実施
12/19	-	民間	自治会活動等推進事業（清水町自治会）	清水町 833,834	940	三和教田	内容により、予備調査実施
12/19	-	民間	自治会活動等推進事業（大肥本町自治会）	大肥本町 1212	83	大肥	内容により、予備調査実施
12/19	-	民間	自治会活動等推進事業（南友田町自治会）	南友田町 501	313	田中	内容により、予備調査実施
12/22	2014075	民間	木材加工施設建設	大字東有田字新山 1248 番 14	1,064	有田塚ヶ原	工事实施
1/5	2014076	民間	個人住宅建築	大字内河野字上小路 263・256-2 の各一部	322	長者原	工事实施
1/5	2014077	民間	貯水槽埋設	大字西有田字内ノ下 1305 番 1、1305 番 3、1306 番 1	28	内ノ下	H 26 予備調査
1/14	2014078	民間	店舗建設	三本松 2 丁目 4 番 1 ほか 10 筆	9,309	-	工事实施
1/20	2014079	民間	個人住宅建設	下井手町 56 番 3	126	上井手	工事实施
1/21	2014080	民間	社屋等新築	大字三和字小原 391 番ほか 3 筆	2,966	後迫	工事实施
1/23	2014081	民間	個人住宅建設	港町 446 番 3	198	日田条里	工事实施
2/4	2014082	民間	個人住宅建設	大字小迫字中根ノ下 401-2、401-4	104	鍛冶屋廻り	工事实施
2/13	2014083	民間	個人住宅増築	田島 2 丁目 456-4、456-7	427	日田条里	工事实施
2/13	2014087	民間	太陽光ソーラーパネル設置	天瀬町女子畑 9 番 1 ほか 37 筆	未定	-	工事实施
2/25	2014084	民間	医療施設兼住宅新築	大字高瀬字手崎 1225-1 番地ほか 3 筆	2,253	手崎	H 27 本調査予定
2/26	2014085	民間	福祉施設建設	大字竹田字柳ノ本 645 番 2 ほか	454	柳ノ本	H 27 予備調査予定
2/26	2014088	民間	太陽光ソーラーパネル設置	大字日高 2635 番 1 ほか 37 筆	未定	-	工事实施
3/3	2014901	公共	復旧治山事業	大字小野字釜ヶ瀬	3,000	-	工事实施
3/3	2014902	公共	復旧治山事業	大字鶴河内字山際	4,000	-	工事实施
3/3	2014903	公共	復旧治山事業	前津江町赤石字曾家	1,500	-	工事实施
3/3	2014904	公共	水源森林再生対策事業	上津江町川原字トヲショウ	2,000	-	工事实施
3/3	2014905	公共	地すべり防止事業	前津江町柚木字平林	2,000	-	工事实施
3/3	2014906	公共	予防治山	大字高瀬字小羽瀬	1,000	-	工事实施
3/3	2014907	公共	予防治山	前津江町大野字下方	1,500	-	工事实施
3/3	2014908	公共	予防治山	大山町東大山字瀬古谷川	1,000	-	工事实施
3/3	2014909	公共	予防治山	天瀬町馬原字高尾	1,000	-	工事实施
3/3	2014910	公共	地域防災対策総合治山事業	大字小野字漆原	2,000	-	工事实施
3/3	2014911	公共	山地災害総合減災対策事業	大山町西大山字吾々路	41	-	工事实施
3/5	2014086	民間	分譲地造成	丸の内町 531 番 2、531 番 4	2,774	一丁田	H 26 予備調査
3/18	2014089	民間	個人住宅建築	大字庄手字笠田 313 番地 3、321 番地 5	451	徳瀬	工事实施
3/23	2014090	民間	個人住宅建築	大字友田字徳瀬 299 番地 4	226	徳瀬	工事实施
3/23	2014092	民間	分譲地造成	大字日高字取所 816 番 1、819 番 1、820 番 4	2,543	上井手	H 27 予備調査予定
3/25	2014091	民間	分譲地造成	大字十二町字花ノ木 526 番地 11 ほか	2,941	日田条里	H 27 予備調査予定

I 埋蔵文化財
調査事業



※番号は地図に対応
日田市全域図



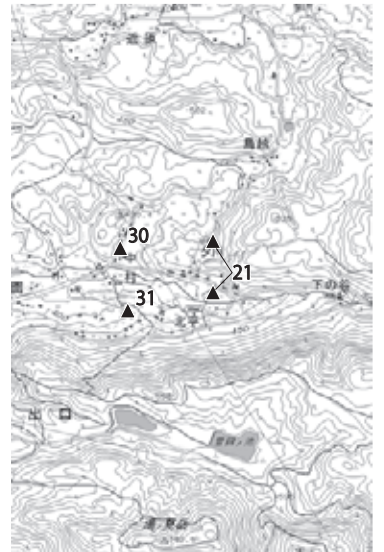
鶴城町周辺図② (1/40,000)



諸留町周辺図③ (1/40,000)



五馬町周辺図④ (1/40,000)



出口周辺図⑤ (1/40,000)



日田市中心市街地図① (1/40,000)

平成 26 年度 発掘調査位置図

- 発掘調査
- ▲ 確認・立会

(2) 発掘調査・確認調査の概要

1. 小迫辻原遺跡 J7 区

- 重要遺跡確認に伴う発掘調査 -

5年次の発掘調査計画の3年目として、現状変更計画に基づいてJ7区の調査をおこなった。調査面積は790㎡を測る。調査は遺構検出に留め、環濠の切り合いや幅の確認などの表面検出では確認が困難な遺構の一部にはトレンチを設定して掘り下げ、層位等の確認をおこなった。

調査の目的は、1～3号環濠の延長方向、特に2号環濠が台地端部でどのように伸びるのかを確認し、G6区で確認された溝状遺構と各環濠との関係を確認することを主眼に置いて調査をおこなった。

調査の結果、出土遺物は弥生土器・土師器などが出土している。この時期は弥生時代後期後半～古墳時代初頭、中世、近世以降と考えられる。

当初の目的としていた1・3号環濠の延長方向は、前年度に確認された3号環濠の延長が想定通り西に向かって伸びることが確認されたが、前年度に1号環濠と想定した広がり平面・土層断面からも確認することができなかった。このため、1号環濠は3号環濠がほぼ踏襲する為、重なっているものと考えられた。

2号環濠は、J2・J6区の調査で確認されており、本調査区でも検出され、台地端部に向かって東から西に伸びており、西に向かうにつれて、後世の削平を受けている状況が確認された。また、2号環濠は、南西方向に向かって緩やかに曲がりながら調査区外へと伸びており、その先でどのように廻るのかは今回の調査では確認することはできなかった。

さらに、G6区で確認された台地端部を廻る溝状の遺構を確認するため、台地縁辺部にトレンチを拡張した結果、南北方向に伸びる溝状の遺構を確認した。この溝は、2号環濠を切っており、断面形と埋没の状況などからG6区で確認された溝状遺構と同様のもの出土遺物から小迫Ⅱ～Ⅲ期頃のものとして想定された。少なくともG6～J7区間の台地端部では約40m以上にわたってこの溝状遺構が廻っていた可能性が考えられ、台地端部を廻るこの溝の存在は小迫辻原遺跡の3つの環濠との関係や台地への入口などを考える上で貴重な発見といえる。

このほか、調査区南側では、2号環濠に伴うとも思われる竪穴建物が複数切り合っている状況を確認したほか、調査区北側でも竪穴遺構の一部が検出されている。また、J2区で検出された近世以降の溝状遺構が西側に向かって伸びている状況を確認した。

今後は、1・3号環濠の延長方向の確認や2号環濠が台地端部でどのように伸びるのか、G6区で確認された溝状遺構の延長と2号環濠との切り合い関係についてなど小迫辻原遺跡の全容解明にとって重要な調査が続くことからポイントを絞って調査を進める必要がある。(上原)



遺跡位置図 (1/10,000)



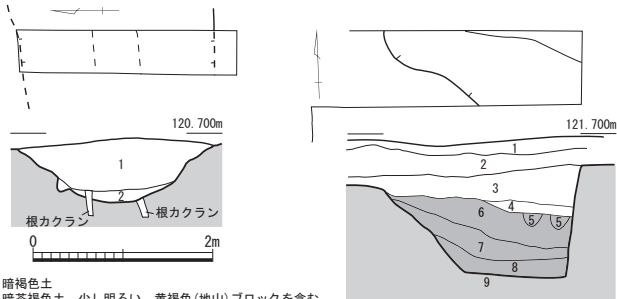
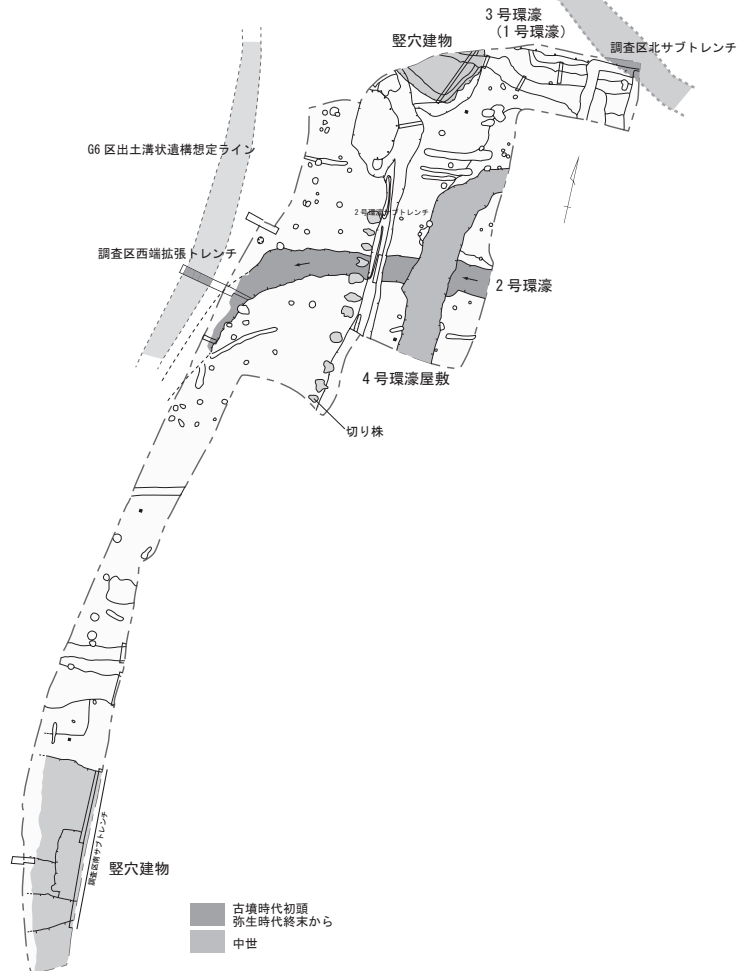
J7区全景



2号環濠検出状況 (東から)

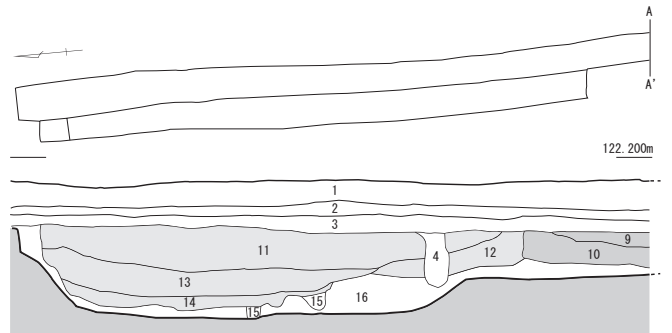


調査区拡張トレンチ土層断面

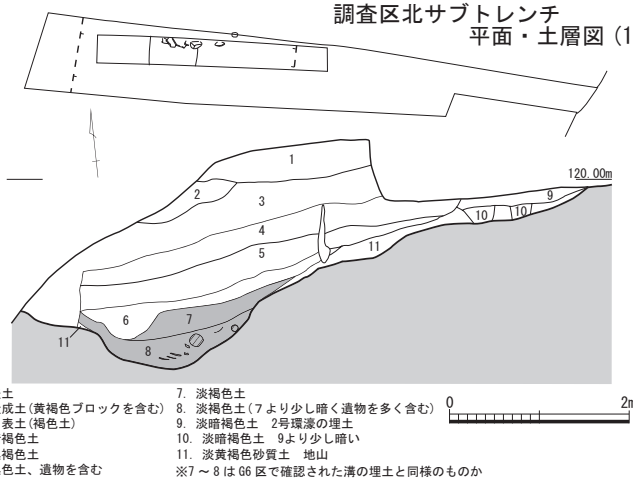


1. 暗褐色土
2. 暗茶褐色土 少し明るい 黄褐色(地山)ブロックを含む

1. 表土
2. 造成土
3. 黒褐色土
4. 黒色土
5. 黒色土
6. 暗褐色土
7. 淡暗褐色土 黄褐色ブロックが混ざる
8. 淡暗褐色土
9. 黄褐色土(地山)
10. 黒褐色土 ※6~8は3号環濠の埋土(6のブロックが混ざる)



1. 表土
2. 耕作土
3. 造成土(黒褐色土しりあり)
4. 暗褐色土しりなし(16ブロックを多く含む)
5. 暗褐色土
6. 暗褐色土(10ブロックを多く含む) ※5. 6堅穴建物埋土
7. 暗褐色土(5よりも少し明るい)
8. 暗褐色土(10が全体的に混じる) ※7. 8堅穴建物埋土
9. 暗黄褐色土
10. 黒褐色土(9ブロックが全体に混じる) ※9. 10堅穴建物埋土
11. 暗褐色土(少量であるが炭化物焼土が混じる)
12. 淡暗褐色土(16ブロックが多く混じる)
13. 暗褐色土(大量の炭化物・焼土が混じる)
14. 淡暗褐色土(土層の炭化物・焼土が少量混じる)
15. 淡暗褐色土
16. 黄褐色土(地山) ※11~14は堅穴建物の埋土



1. 表土
2. 造成土(黄褐色ブロックを含む)
3. 旧表土(褐色土)
4. 暗褐色土
5. 黒褐色土
6. 黒色土、遺物を含む
7. 淡褐色土
8. 淡褐色土(7より少し暗く遺物を多く含む)
9. 淡暗褐色土 2号環濠の埋土
10. 淡暗褐色土 9より少し暗い
11. 淡黄褐色砂質土 地山
12. 暗褐色土 ※7~8はG6区で確認された溝の埋土と同様のものか

調査区西端拡張トレンチ平面・土層図 (1/80)

調査区南サブトレンチ平面・土層図 (1/80)

山ノ神（二串）遺跡は、日田盆地西部、二串川の右岸の沖積地に広がる。調査区は二串川と花月川の合流地点より約2km上流の標高約77～78mの場所に位置する。

調査では、溝4条、土坑2基と、ピットが数十個確認された。

4条の溝のうち、2条の溝は、調査区を南北に縦断するように長さ約120mにわたって検出され、最大幅4～5mを測る。溝からは、弥生土器・須恵器・土師器・陶磁器等が出土し、その数はコンテナケース46箱分である。出土した遺物のうち、大部分は弥生時代後期～古墳時代初頭の土器であり、溝の埋没時期を示すものと考えられる。これらの遺物は摩耗が激しいことから、廃棄時に流れ込んだものと考えられ、地形の様子から調査区西側の台地裾に集落があったと想定できる。なお、この溝が中世まで利用されていたかのは、判断できなかった。

この溝は、調査区北側において複数に分岐しており、この部分で杭痕とみられるピットが検出されている。溝の北側には谷があり、谷の湧水を利用した堰が作られていることから、溝は水田などの用水路であった可能性が考えられる。このほか、調査区の南側では、祭祀行為に伴うものである可能性が高い、甕を逆位に据えた土坑が確認された。

今回の調査では、溝からの水口や水田そのものを確認することはできなかったが、状況から水路を挟んで西側の谷裾に集落、東側の二串川との間には水田が広がっていたと想定される。調査地一帯は、弥生時代後期から現在とほぼ同じ景観であったと考えられる。（若杉）



遺跡位置図 (1/5,000)



溝発掘状況 (北から)



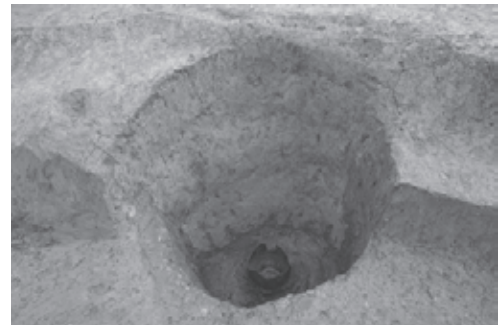
調査地周辺全景 (東から)



調査地周辺全景 (東から)



溝遺物出土状況



土坑遺物出土状況

3. 銭湊遺跡

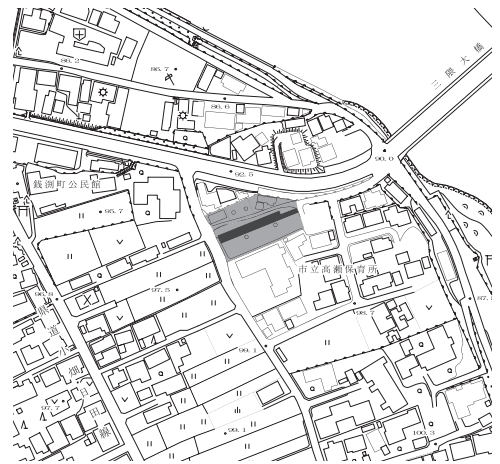
- 宅地造成に伴う発掘調査 -

銭湊遺跡は、三隈川左岸の河岸段丘上に広がる遺跡で、今回の調査地は、三隈川を東から北にかけて望む段丘面の先端付近に位置している。

調査は昨年度からの継続で、位置指定道路部分を対象として実施した。その結果、竪穴建物・竪穴遺構 10 軒、掘立柱建物 1 棟、土坑 6 基、ピット多数が確認された。

この内、掘立柱建物は、桁行 6 間以上、梁行 3 間の大型のものである。一辺 80 ～ 120 cm の方形の掘り方の柱穴を有し、底面には柱の土台に使用した礎板石を据えていた。この建物は、規模や柱穴の形状・大きさなどから、官衙施設と考えられる。時期を決定できる遺物は出土していないものの、この建物の軸方向が高瀬条里の推定地割と合致しないことから、条里制成立以前のものと考えられること、この建物の西側にある竪穴建物から出土した遺物の時期などから、7 世紀後半のものとして想定しておくが、その場合、この地域では官衙施設としては最古例となる。

また、この建物の性格については、三隈川を望む段丘上にあることから、河川や陸上の交通に関する施設の可能性が考えられ、銭湊遺跡の重要性を物語っている。（若杉）



遺跡位置図 (1/5,000)



調査地空中写真 (真上から)



竪穴建物遺物出土状況



調査区全景 (西から)



竪穴建物発掘状況 (南西から)

4. 佐寺原遺跡 4次

- 鉄塔建設に伴う発掘調査 -

遺跡は日田盆地北東部の「佐寺原」と呼ばれる台地上に位置する。この台地上では過去の調査から、弥生時代中期初頭から後期末にかけての大規模集落遺跡が台地全体に広がっていることが確認されている。調査は携帯電話無線基地局の建設工事に伴って実施した。表土層直下で暗茶褐色土ないし黄褐色ローム土の遺構面に掘りこまれた竪穴建物1軒、掘立柱建物1棟、ピット多数が確認された。

竪穴建物は中期末から後期初頭頃の円形住居と考えられ、掘立柱建物は8世紀前半と考えられた。このような成果から、台地全体に弥生時代の集落遺跡がこの一帯まで広がっており、さらにこの台地上では初めて発見された古代の掘立柱建物は、台地西側に展開する古代の官衙関連遺跡との関係が想定される。このように、

本調査区では、小規模ながらも日田市の歴史を知る上で貴重な成果を得ることができた。(渡邊)



掘立柱建物完掘状況



遺跡位置図 (1/5,000)



完掘状況 (北から)

5. 元宮遺跡 7次

- 福祉施設建設に伴う発掘調査 -

元宮遺跡は日田盆地東部、「元宮原」と呼ばれる台地上に位置する。これまでに6次にわたる本調査が行われており、台地内でも標高の高い部分で弥生～古墳時代の墓群（甕棺墓・石蓋土坑墓・石棺墓など）が、また標高の低い部分では昭和30年代の農業基盤整備事業等の際に弥生時代中期頃の集落の痕跡や弥生時代後期の甕棺墓・石棺墓などがみつがっている。また平成25年度には台地西端で横穴式石室をもち6世紀後半と考えられる直径約20m（周溝含む）の円墳が確認されている。

今回の調査地は、平成11年に老人福祉施設建設に伴う発掘調査で石蓋土坑墓や箱式石棺墓・土坑墓からなる古墳時代の墓群や中世の塚などが確認された場所の西隣にあたり、弥生時代後期～古墳時代中期と考えられる墓群と土坑・溝が検出された。

墓群は石棺墓5基、石蓋土坑墓22基、土坑墓19基の計46基が調査区北半に集中して確認され、うち9基（石棺墓2基、石蓋土坑墓2基、土坑墓5基）には、鉄刀・鉄鏃などの鉄製品や須恵器などが副葬されていた。調査区北半は本遺跡全体のなかでも特に標高が高く、最高所に営まれた2号墓（石棺墓）は鉄刀や鉄鏃、須恵器壘が副葬されていた。この墓は今回の調査区のなかでは最も手厚く葬られた様子うかがえ、5世紀頃のこの墳墓群の中心的存在であったと考えられる。また、それぞれの墓は主軸方位に一定の方向性が看取でき、少なくとも2～3のグルーピングが可能と思われる。



遺跡位置図 (1/5,000)

さらに、調査区中央部、墓群から少し離れた場所にある大きなくぼみ状の2号土坑からは、弥生時代後期後半の完形の長頸壺や高坏、鉄製品などが出土しており、墓群の埋葬に関わる祭祀が行われた痕跡と考えられる。墓群からの土器出土が極めて少ないため、埋葬時期を知る貴重な手がかりといえる。

これまでの調査においても、同様の墓群や成人用甕棺墓などが確認されているが、その中でも特に今回の調査区は遺構の密集度が高く、本遺跡における埋葬の中心地であったと想定されよう。(行時)



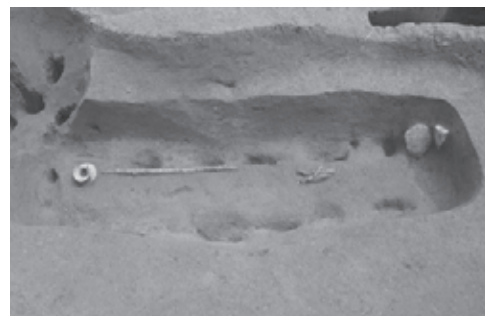
遺跡全景（真上から）



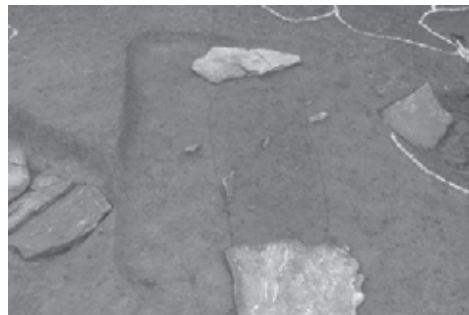
遺構配置図 (1/400)



2号墓蓋石除去後（北から）



2号墓副葬品出土状況（北から）



5号墓検出状況（南から）



5号墓完掘状況（南から）



2号土坑土層・遺物出土状況（南東から）

柳ノ本遺跡は、日田盆地東部、標高 90m 前後の三隈川右岸沖積地の微高地に所在する。調査地周辺では、過去に畑地で弥生時代後期後半の壺棺の出土が伝えられていた地域である。

調査は、病院建設予定地の一部である 270 m²を対象に調査をおこない、地表より深さ 30～40cm で土坑墓 4 基・石棺墓 9 基、甕棺墓 4 基の墳墓群、掘立柱建物 1 棟、竪穴建物 1 軒、土坑 5 基、ピットを多数検出した。

墳墓群は調査区南東～北西にかけて列状に並んでおり、これらは調査区外まで広がると考えられた。

土坑墓・石棺墓は、小児用石棺と考えられる 11・16 号墓以外は成人用と考えられた。石棺の中には一部に自然石を利用しているものが多数確認され河川氾濫原の墳墓の特徴を示すものといえる。石蓋が残存していた 6 基は鎧重ねで弥生的特徴を持つが、4 号墓から須恵器が出土している。副葬品は 11 号墓よりガラス玉が 1 点出土した。

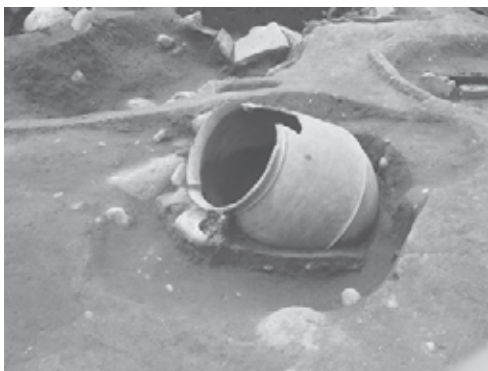
甕棺墓は、合口の成人棺 1 基と単棺の成人棺 1 基、小児棺 2 基であった。これらの時期は弥生時代後期前半～後期後半頃と想定される。また小児棺の 6・13 号墓からは赤色顔料が大量に出土した。

これら甕棺の時期や須恵器の出土などから、墳墓群の形成時期は弥生時代後期前半～5 世紀頃と想定される。また、後期以降の土器が大量に出土した 1 号土坑は祭祀または廃棄土坑と考えられ、墳墓に伴うものと考えられる。

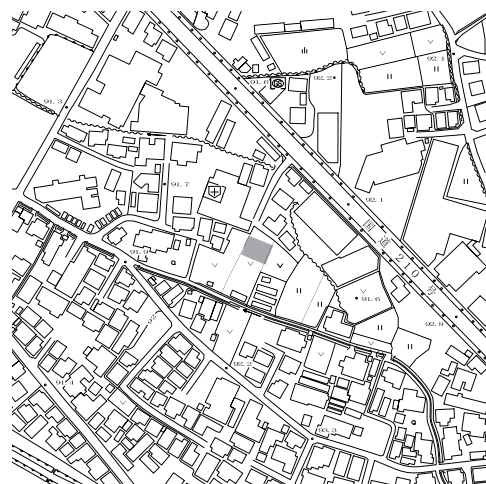
そのほか、竪穴建物は、1 辺 4.5 m の 4 本柱でカマドが敷設される。掘立柱建物は南北 2 間 + α で、西側に対となる柱穴が見られないことから調査区外の東側に展開していると考えられる。出土遺物から掘立柱建物・竪穴建物ともに 6 世紀頃と考えられる。

調査地は、これまで遺跡の内容が明らかでなかった場所である。今回の調査から、三隈川沿いの沖積微高地を弥生時代から古墳時代にかけて墓域として利用した後に、集落が営まれていた状況が明らかになった。

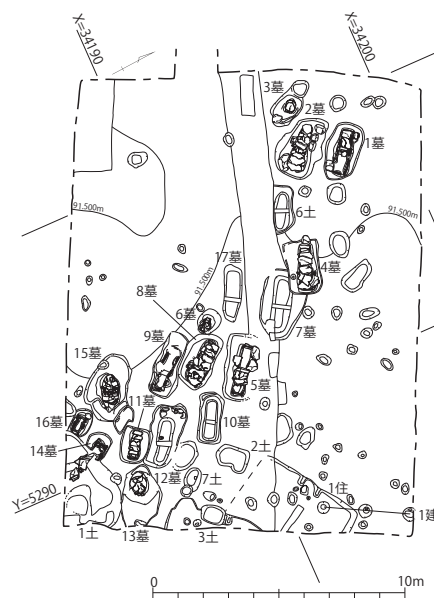
これまで存在が不明であったこれら墳墓群の存在は、この一帯に弥生～古墳時代にかけての集落が継続的に営まれていたことを示唆している。今後周辺の開発において注意が必要である。(上原)



甕棺墓発掘状況（北から）



遺跡位置図 (1/5,000)



遺構配置図 (1/300)



石棺墓検出状況（西から）

7. 村前遺跡

- 福祉施設建設に伴う予備調査 -

遺跡は、日田市中心部を流れる三隈川とその支流である庄手川の両河川に挟まれた微高地上に位置する。周辺是三隈川の氾濫原にあたり、昭和28年の大洪水の際にも大きな被害を受けた地域である。

調査地は、平成6年度に日隈保育園建設に際し発掘調査が行われた位置から南に約50mの位置にある。調査は、建設予定対象地内に4箇所のトレンチを設定して行った。

調査の結果、1～3トレンチでは、土師器質土器や青磁が出土するものの遺構は確認されなかったが、4トレンチからは溝状遺構が確認された。溝状遺構は、幅約2.0m、長さは5.0m + α、深さは約60cmで、東西方向に延びるものと考えられ、土師器質土器片が出土した。土層の堆積状況などからは人為的な掘削か判断がつかず、さらに隣接する1・3トレンチからは確認されないため、平面的な延長は判然としなかった。

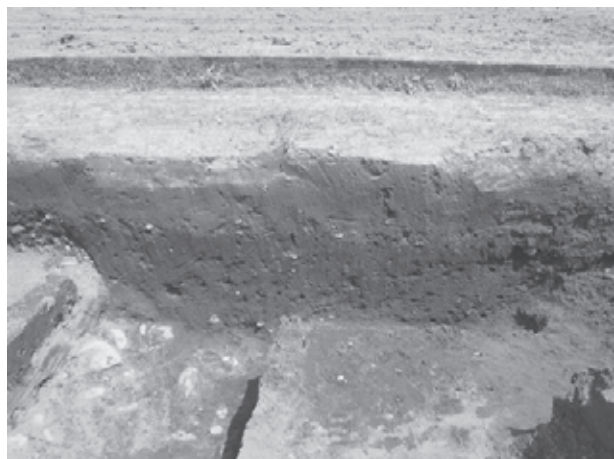
調査後の判断として、遺物も土師器質土器片が少量しか出土しておらず、人為的なものかどうかの判断が出来なかったことから、範囲内の記録を作成し、本調査の対象とはせず、工事を許可することとした。(上原)



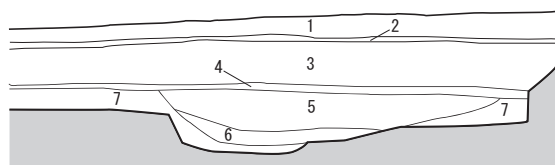
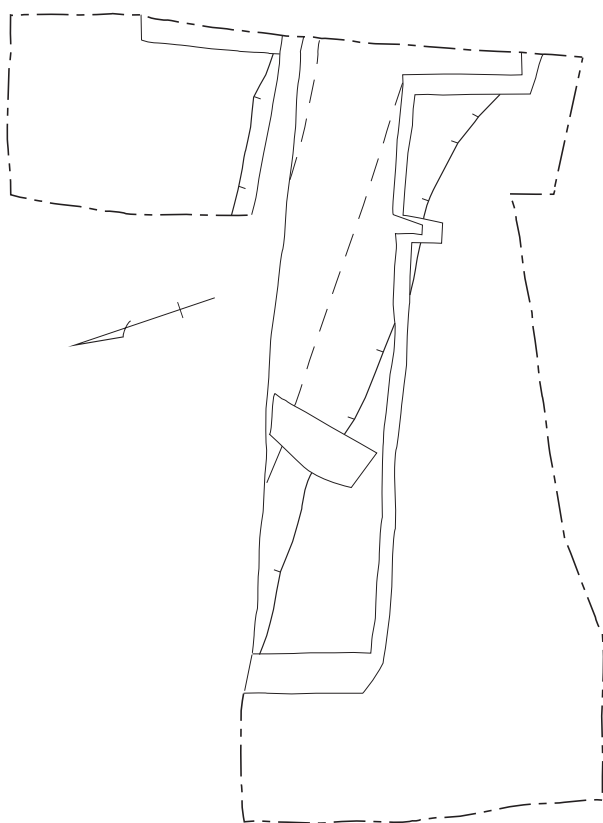
遺跡位置図 (1/5,000)



4トレンチ平面検出状況



4トレンチ土層断面状況



- 1. 耕作土
- 2. 暗赤褐色土(水田盤)
- 3. 暗茶灰色土(水田層)
- 4. 暗赤褐色土(水田盤・2よりも暗く赤味が強い)
- 5. 暗黒褐色土
- 6. 暗黒褐色土(7の砂がラミナ状に堆積している)
- 7. 淡灰褐色砂(地山)

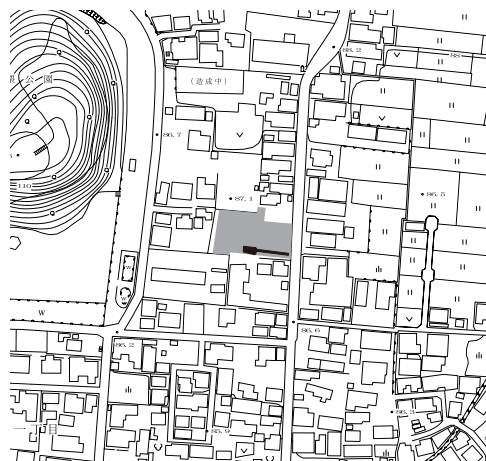
※5・6が溝状遺構の埋土



4トレンチ平面・土層断面図 (1/80)

日田条里遺跡丸山地区の調査地は、永山城跡東側の沖積地に位置する。調査は宅地の位置指定道路部分を対象に実施した。約30mのトレンチの東側約21mは攪乱を受けていたのに対し、西側では、数枚の水田層の下層の遺構面から、ピット3基と溝状遺構3条が検出された。3基のピットは1.8～1.9m間隔で並んでおり、建物や塀の一部の可能性が考えられた。これらの遺構からは、遺物が出土せず、時期は不明であるものの、埋土が灰褐色を呈していたことから、少なくとも、中世以降の可能性が考えられる。

なお、遺構が確認された部分については、トレンチを拡張し、調査対象となる道路位置指定部分の記録保存を行って、工事を許可した。(若杉)



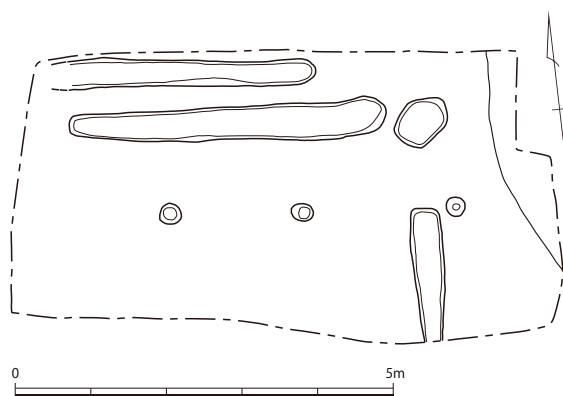
遺跡位置図 (1/5,000)



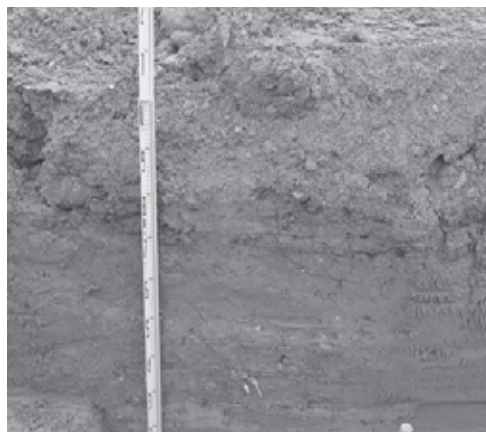
トレンチ西側拡張部発掘状況 (北東から)



トレンチ西側拡張前発掘状況
(西から、奥が攪乱)



トレンチ西側拡張部遺構配置図 (1/100)



土層堆積状況

II 平成 26 年度の埋蔵文化財普及・啓発事業

(1) 埋蔵文化財センター運営事業

平成 15 年度より普及啓発事業を中心とした埋蔵文化財センター運営事業を継続して行っており、今年度は発掘調査速報展及び市民を対象とした考古学講座、体験教室などを実施した。

1. 平成 25 年度埋蔵文化財発掘調査速報展 (7 月 14 日～8 月 29 日)

平成 25 年度に市内で行った発掘調査の成果を市民にいち早く公開するため遺物・写真パネルの展示を行い、市外からも含めて 226 人の来館者があった。

○埋蔵文化財センター見学者数

月	見学者数	団体	個人	備考
4 月	11		11	
5 月	103	100	3	
6 月	8		8	
7 月	86	37	49	速報展 (7/14～8/29) 見学者数 226 名
8 月	49	14	35	
9 月	25	23	2	
10 月	79	78	1	
11 月	8		8	
12 月	44	41	3	
1 月	8		8	
2 月	5		5	
3 月	10		10	
計	436	293	143	

【主な来訪団体】

桂林小学校 (60 人 / 5 月)	三花公民館 (23 人 / 9 月)
高瀬小学校 (40 人 / 5 月)	東溪中学校 (22 人 / 10 月)
大明小学校 (17 人 / 7 月)	三芳小学校 (56 人 / 10 月)
あさひふるさと探検隊 (20 人 / 7 月)	西有田公民館 (18 人 / 12 月)
小野公民館 (14 人 / 8 月)	青年会議所 (23 人 / 12 月)



速報展展示見学風景



常設展見学風景 (東溪中)

2. 考古学講座「タイムトリップひた Vol.11」

市民を対象に、「考古学」や「埋蔵文化財」を通して「地域の歴史」に対する関心を深めてもらうために市外から講師を招き、全 5 回の講座を実施した。

月日	回数	内容	講師	受講人数
720	第 1 講	「中世史概説」	別府大学教授 飯沼賢司氏	69
817	第 2 講	「慈眼山遺跡と日田の中世」	大分県埋蔵文化財センター 坂本嘉弘氏	51
921	第 3 講	「城館から探る日田の中世」	大分県埋蔵文化財センター 小柳和宏氏	57
1019	第 4 講	「日隈城・角牟礼城・伐株山城」 バスツアー	大分市特別顧問 玉永光洋氏	39
1116	第 5 講	「大友宗麟と府内のまち」 バスツアー	大分市文化財課 坪根伸也氏	30



第 1 講風景



第 3 講バスツアー風景 (伐株山城)



第 5 講風景 (大友氏遺跡体験学習館)



第 5 講バスツアー風景 (大友氏遺跡)

3. 体験教室

楽しみながら先人の知恵や技に触れ、埋蔵文化財についての理解を深めてもらうための機会を提供する目的から、「火熾し体験・発掘体験・整理作業見学・展示見学・考古の話」などの体験メニューを各団体からの申込みにより実施した。

月日	団体名	内容	場所	参加人数
0516	高瀬小学校6年生	考古の話・展示見学・火熾し	埋蔵文化財センター	40
0729	朝日ふるさと探検隊	考古の話・展示見学・火熾し	埋蔵文化財センター	20
0803	勾玉づくり教室	勾玉づくり	埋蔵文化財センター	39
0805	ひたっ子放課後児童クラブ	勾玉づくり	産業振興センター（児童クラブ）	51
0916	中津江公民館	考古の話・火熾し	中津江公民館	27
0930	三花公民館	考古の話・展示見学	埋蔵文化財センター	24
1004	三芳公民館	考古の話・現地見学	三芳公民館	24
1207	青年会議所	古墳の話・火熾し	商工会議所・埋葬文化財センター	23
0213	高瀬公民館	考古の話・現地見学	高瀬公民館	39



勾玉づくり教室



三花公民館



ひたっ子放課後児童クラブ（勾玉づくり）



高瀬小学校（火熾し）

（2）普及啓発事業

遺跡の調査・整備内容を広く市民に公開するため、現地説明会、講師の派遣、史跡を紹介するための展示会・講演会および地域巡回展及び調査報告書等の刊行物の作成などを行った。

1. 現地説明会・体験会

山ノ神（二串）遺跡発掘調査

開催日：平成26年11月11日（火）

場 所：山ノ神（二串）遺跡 参加者：160人（児童124、大人36人）

内 容：朝日地区の圃場整備事業に伴う山ノ神（二串遺跡）の調査で発見された遺構について、地元の方及び朝日小学校児童を対象にして現地説明会を開催した。説明会には多くの方が参加した。



史跡ガランドヤ古墳壁画体験

開催日：平成26年7月14日（月）、25日（金）

場 所：史跡ガランドヤ古墳

参加者：34人（石井小20人、五和公民館14人）

内 容：平成25年度にガランドヤ古墳1号墳保護施設を建設し、平成26年度は施設を盛土で覆う工事を実施する予定であるため、工事着手前にコンクリート躯体外壁に装飾壁画を描く体験を行い、史跡や古墳に対する普及啓発をはかった。



2. 講師派遣・依頼

講師の依頼件数は考古学講座に伴う依頼は5件、派遣は8件であった。

月日	区分	派遣・依頼先	内容	講師	参加人数
0610	派遣	若宮小学校	日田市で発掘された土器を中心とした考古の話	渡邊・諫山	22
720	依頼	別府大学	考古学講座第1講 「中世史概説」	別府大学教授 飯沼賢司氏	69
805	派遣	ひたっ子放課後児童クラブ	勾玉の話と勾玉づくり体験	若杉・諫山	51
817	依頼	大分県埋蔵文化財センター	考古学講座第2講 「慈眼山遺跡と日田の中世」	大分県埋蔵文化財センター 坂本嘉弘氏	51
916	派遣	中津江公民館	考古の話と火織し体験	上原・諫山	27
921	依頼	大分県埋蔵文化財センター	考古学講座第3講 「城館から探る日田の中世」	大分県埋蔵文化財センター 小柳和宏氏	57
926	派遣	大鶴公民館（寿大学）	日田市の遺跡の話	行時・諫山	70
1004	派遣	三芳公民館	法恩寺山古墳群の見学と三芳地区の文化財の話	園田・若杉	24
1019	依頼	大分市	考古学講座第4講 「日隈城・角牟礼城・切株山城」バスツアー	大分市特別顧問 玉永光洋氏	39
1116	依頼	大分市	考古学講座第5講 「大友宗麟と府内のまち」	大分市文化財課 坪根伸也	30
1207	派遣	日田青年会議所	古墳時代の話と火織し体験	渡邊・上原・諫山	23
1220	派遣	日田考古学同好会	2014発掘調査 解説	行時	20
213	派遣	高瀬公民館	考古の話と高瀬地区の文化財見学	行時・諫山	39



若宮小学校



中津江公民館



大鶴公民館（寿大学）



三芳公民館



日田青年会議所



高瀬公民館

3. 刊行物

遺跡の調査報告書を6冊と平成25年度の埋蔵文化財調査年報を作成した。また、「史跡廣瀬淡窓旧宅及び墓」の保存管理計画書を作成した。

	書名	巻次	体裁	総頁	内容
1	平成25年度（2013年度）日田市埋蔵財年報	-	A4	29	平成25年度に日田市教育委員会が実施した埋蔵文化財調査事業、文化財保護事業、普及啓発事業などを所収
2	朝日の遺跡Ⅲ - 花ノ木遺跡1次の調査	116	A4	177	圃場整備に伴う文化財調査の成果を所収。弥生時代後期から古墳に時代中期にかけての拠点集落。竪穴建物や水田遺構と考えられる水路などを確認。
3	佐寺原遺跡4次	117	A4	11	鉄塔建設に伴う文化財調査の成果を所収。弥生時代の竪穴建物と古代の掘立柱建物などを確認。
4	長迫遺跡C地点	118	A4	65	道路建設に伴う文化財調査の成果を所収。古墳時代後期と奈良時代の大規模集落を確認。
5	上野第2遺跡	119	A4	36	畑地造成に伴う文化財調査の成果を所収。弥生時代の甕棺墓や石棺墓などの墳墓群を確認。
6	慈眼山遺跡11次	120	A4	12	宅地造成に伴う文化財調査の成果を所収。中世の土坑、溝などの遺構を確認。
7	永山城跡Ⅲ	121	A4	48	重要遺跡確認調査の成果を所収。永山城跡の石垣類などを確認。
8	史跡廣瀬淡窓旧宅及び墓保存管理計画書	-	A4	127	平成25・26年度に4回に亘って開催された保存管理計画策定委員会での検討に基づき取りまとめた史跡の保存管理計画書。

(3) 埋蔵文化財の保存整備

1. 重要文化財大分県吹上遺跡出土品の保存修理

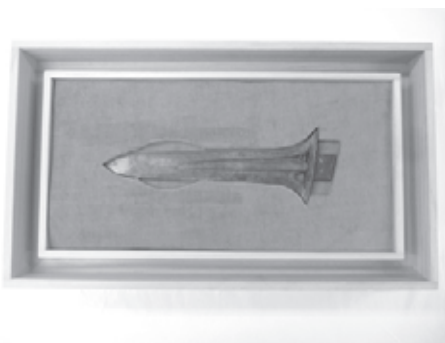
事業は、紀元前2世紀から1世紀頃にあたる弥生時代中期後半の日田地方の有力者の墳墓群の副葬品である重要文化財「大分県吹上遺跡出土品（平成22年6月29日指定）」577点の修理を8年に亘って計画的に行うものである。平成23～25年度に引き続き、平成26年度は4号甕棺墓出土銅戈1点と付着木質、ガラス管玉525点、4・5号甕棺墓出土硬玉製勾玉2点、1号甕棺墓上甕、2号甕棺墓上甕、7号甕棺墓の計531点の修理作業を実施した。

平成24年度に修理が終了している4号甕棺墓出土ガラス管玉（525点）と銅戈（1点）、4・5号甕棺墓出土硬玉製勾玉（2点）は状態が安定しているものの、保管と展示などが一体的に行える収納方法が脆弱で、銅戈付着木質は水漬けであるため、非常にろい状態であった。また、甕棺は器面の風化が著しく、剥落や軟弱化が見られるなど不安定な状態であった。

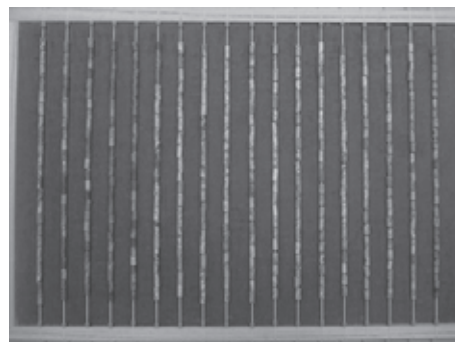
そこで、国庫補助事業及び公益財団法人住友財団の助成を受けて修理を行い、作業には榑東都文化財保存研究所があたった。

ガラス管玉は525点すべてを並べて保管・展示が出来るように、専用の桐箱で連結収納と蓋付間仕切り収納専用の保管箱を作成した。銅戈・硬玉製勾玉も専用保管箱を作成した。銅戈付着木質はPEG溶液で含浸強化し、甕棺は解体してクリーニングを行い、アクリル樹脂溶液を含浸強化し、復元を行い、収納保管や展示までが一連に行えるようにした。

以上の作業の結果、従来の不安定な状態は大幅に改善された。今後は安定化の状態を見ながら、展示等への活用を図っていく予定である。



4号甕棺墓銅戈



4号甕棺墓ガラス管玉



1号甕棺下甕



ガランドヤ古墳1号墳

2. 史跡ガランドヤ古墳の保存整備

国指定史跡ガランドヤ古墳1号墳の装飾壁画を保護するため、平成25年度に建築した躯体上部に保護盛土を施工した。工事期間は平成26年7月25日から平成27年2月20日。今後は内部環境の安定化の調査を行い、環境制御の運用や公開の方向を検討する予定である。

3. 史跡咸宜園跡の保存整備

約5千人の門下生を輩出した私塾咸宜園跡で平成21年度より保存整備事業を実施してきた東塾に、案内板などを設置した。看板設置は平成27年2月13日から3月25日まで実施した。

4. 史跡廣瀬淡窓旧宅及び墓の保存管理計画策定

文化14年（1817）に私塾咸宜園跡を開塾し、全国から及び5千人の門下生を輩出した教育者廣瀬淡窓の生家である旧宅や墓の土地利用や建物の修理など統一的な方針や基準を作成するために、平成25年度からの2カ年で作成し、印刷を行った。

5. 永山布政所小公園整備工事

江戸幕府が寛永16年（1639）に永山城（丸山城）の南側に設置した代官所で、平成14・15年度に発掘調査、平成23年度に用地の公有化を行い、平成26年11月28日から平成27年3月3日まで公園整備工事、平成26年12月19日から平成27年2月27日まで説明板等の設置工事を行った。



永山布政所小公園

（4）その他（資料掲載、貸出・閲覧・受領図書）

埋蔵文化財関連資料の掲載依頼は12件、貸出は4件で資料の閲覧は1件であった。

1、掲載申請

受付月日	区分	資料名	借用・貸出先	目的
0513	申請	日隈城虎口写真	佐伯市歴史資料館	常設展示パネル・図録掲載
0514	申請	平成25年度刊行埋蔵文化財調査報告書、平成25年度日田市埋蔵文化財年報	日田インターネット協議会	ホームページ掲載
0625	申請	ガランドヤ古墳写真	オリエンタル白石株式会社	ホームページ及び文献等利用
0929	申請	小迫辻原遺跡写真	久留米市教育委員会	企画展示パネル掲載のため
1008	申請	吹上遺跡6次調査4号甕棺墓調査及び出土副葬品写真	中尾雅人	光岡公民館講座作成パンフレット掲載
1126	申請	朝日天神山古墳2号墳外観、カランダヤ1号墳奥壁、法恩寺山3号古墳の内部	榎グレイル	出版本掲載のため
0219	申請	森家絵図写真	日田市雇用創造協議会	歴史マップ作製のため
0219	申請	ガランドヤ古墳写真	オリエンタル白石株式会社	ホームページ及び文献等利用
0220	申請	重要文化的景観 小鹿田焼の里写真	ランドブレイン㈱	出版本掲載のため
0304	申請	吹上遺跡6次調査4号甕棺墓調査及び出土副葬品写真	大分県立歴史博物館	パンフレット掲載
0226	申請	日田市小野川出土埋没樹木出土状況写真	雲仙岳災害記念館	展示パネル掲載
0318	申請	宇土遺跡出土投弾	大分県立歴史博物館	常設展示のため

2、資料貸出

受付月日	区分	資料名	借用・貸出先	目的
0401	貸出	吹上遺跡VI記載ガラス管玉8点	田村朋美	非破壊調査のため
0411	貸出	吹上遺跡6次 1号甕棺、2号甕棺銅戈、4号甕棺銅剣・銅戈・勾玉・管玉・貝輪、5号甕棺、5号甕棺貝輪・勾玉、1号木棺銅剣	大分県立歴史博物館	企画展示に使用するため
1015	貸出	城下町遺跡出土遺物155点	上野淳也	別府大学歴史文化講座に利用のため
1017	貸出	石庵丁レプリカ4点、貫頭衣4着	石松愛明	古代米稲刈りで使用のため

3、資料閲覧

期間	資料名	内容	申請者	目的
0530	吹上遺跡6次4号甕棺墓出土ガラス管玉525点	資料実見、顕微鏡及び写真撮影	独立行政法人 奈良文化財研究所 田村直美	調査研究のため

4、図書の収蔵

①各団体から寄贈を受けた図書

総数 623 冊。（内訳：文化財機関 19 冊、大学 34 冊、博物館 92 冊、都道府県教育委員会 104 冊、市町村教育委員会 366 冊、その他 2 冊、個人 6 冊）

②購入図書

総数 39 冊



日田市

平成26年度（2014年）
日田市埋蔵文化財年報

発行日 平成27年6月30日
編集 日田市埋蔵文化財センター
日田市教育庁文化財保護課
〒877-0077
大分県日田市南友田町516-1
TEL 0973-24-7171
発行 日田市教育委員会
〒877-8601
大分県日田市田島2-6-1
TEL 0973-23-3111
印刷 坂本印刷所