

器種	番号	法量	口頸部	体部	底部	色調	胎土	出土地	備考
広口長頸壺	3 /14	口径 13.5 最大径20.7 器高 9.1	<ul style="list-style-type: none"> ・頸部直立し、口縁部短く直線的に外反。 ・口縁部方形におさめらる。 ・口縁部外面ヨコナデ。 ・頸部外面6条/1.2cmのタテハケ。 ・口縁部内面5条/1.2cmのヨコハケ。 ・頸部内面ユビオサエ。 	<ul style="list-style-type: none"> ・体部倒卵形。 ・外面ヨコないしタテハケのち3mm幅の密なヘラミガキ。 ・内面2cm幅の粗いナナメないしヨコハケ。 	<ul style="list-style-type: none"> ・突出しない平底。 ・タテハケのち3mm幅の丁寧なヘラミガキ。 	淡黄褐色	長石 黒雲母 (微砂 粒多く 含む)	土坑 SK502	
高杯	4 /14	杯部口径 18.7	<ul style="list-style-type: none"> ・杯部浅い椀状。 ・口縁部丸くおさめらる。 ・外面表面剥離著しい。 ・内面3mm幅の放射状のヘラミガキ。 	<ul style="list-style-type: none"> ・脚部接合部外面タテヘラミガキ ・ユビオサエ。 		明茶褐色	長石 石英 結晶片 岩	土坑 SK502	
高杯	5 /14	裾部径17.3			<ul style="list-style-type: none"> ・脚柱部より緩やかに拡がる。 ・4孔を穿つ。 ・外面4条/cmのタテハケ、脚柱部はのち3.5mm幅のタテヘラミガキ。 ・内面脚柱部ヘラオサエ。裾部4条/cmのヨコハケ。 ・挿入付加法。 ・中空脚。 	淡灰黄色	長石 黒雲母 (微砂 粒含む)	土坑 SK502	
高杯	6 /14	脚径 3.0			<ul style="list-style-type: none"> ・脚柱部直立気味に立ち上がり、裾部緩やかに外方に拡がる。 ・外面タタキにより成形ののち5条/cmのタテハケ+3mm幅のタテヘラミガキ。 ・内面5条/cmの不定方向のハケ ・挿入付加法。 ・中実脚。 	淡灰黄色	微砂粒 多く含 む	土坑 SK502	

器種	番号	法量	口頸部	体部	底部	色調	胎土	出土地	備考
高杯	7 /14	脚径 3.2				黄茶褐色 僅かに外傾する短い脚柱部から裾部にかけて大きく直線的に外方に拡がる。 ・外面タテハケのち3mm幅のタテハラミガキ。 ・内面7mm幅のヘラナデ状のハケ ・4方向透し。 ・接合法 ・中実脚	長石 石英 結晶片 岩	土坑 SK502	
細頸壺	8 /14	最大径 15.5		・算盤玉形の体部。 ・外面5mm幅のタテハラミガキ。 ・内面ユビオサエ。		灰茶褐色 突出しない平底。 ・外面タテハケのち3mm幅のヘラミガキ。 ・内面1cm幅の板ナデ・ユビオサエ。	長石 石英 結晶片 岩 赤色酸 化土粒	土坑 SK502	
甕	9 /14	底径 5.4				灰茶褐色 僅かに突出する軽い上げ底。 ・外面5条/cmのタテハケ、一部ユビオサエ。 ・内面8mm幅のタテハラケズリ。 ・外面二次焼成著しく、内底面に煤付着。	微砂粒 多く含 む	土坑 SK502	
甕	10 /15	口径 15.5	・口縁部短く外反。 ・口縁端部僅かに下方に拡張。 ・内外面とも強いヨコナデ。	・体部長胴形。 ・外反上反6条/1.2cmのタテハケ、中位以下はタテハラケのち3mm幅のヘラミガキを加える。 ・内面上半ユビオサエ、中位以下1.5cm幅のタテハラケズリ。		明黄褐色	長石 石英 結晶片 岩	土坑 SK502	

器種	番号	法量	口頸部	体部	底部	色調	胎土	出土地	備考
甕	11 /15	口径 16.3 最大径24.3 器高 34.0	・頸部より弧を描き短く外反して立ち上がる。 ・口縁端部僅かに上下に拡張する。 ・内外面ヨコナデ。	・体部中に最大径をもつ長楕円形を呈す。 ・外面9条/1.4cmのタテハケ。 ・内面ヘラケズリ。	・突出しない平底。 ・外面9条/1.4cmのタテハケ+一部ナデ。 ・内面ハケ。	明茶色	長石 石英 結晶片 岩	土坑 SK502	
鉢	12 /15	口径 10.3 器高 7.9	・頸部に明瞭なくびれをもたず、外反する口縁端部に移行。 ・口縁端部僅かに尖らせる。 ・内面断続的なハケ。	・体部中に最大径をもつが、口徑を凌がない。 ・外面8条/1.3cmのナナメなしタテハケでタタキ目を消す。 ・内面1cm幅のヘラケズリ。	・僅かに突出する平底。 ・内外面ともナデを伴うユビオサエ	灰黄褐色	長石 石英 赤色酸 化土粒	土坑 SK502	
甕	13 /15	口径 15.8 器高 13.1	・頸部僅かにくびれをもち、短く外上方に立ち上がる。 ・口縁端部方形におさめる。 ・外面ヨコナデ。 ・内面断続的なヨコハケ。	・体部中に最大径をもつが、口徑を凌がない。 ・外面8条/1.3cmのナナメなしタテハケでタタキ目を消す。 ・内面1cm幅のヘラケズリ。	・僅かに突出したドーナツ底。 ・外面タテハケ。 ・底部粘土継接合底残す。 ・内面ユビオサエ	赤茶褐色	長石 石英 赤色酸 化土粒	土坑 SK502	
壺	14 /15	最大径25.2		・倒卵形の体部 ・体部中位やや上方に最大径をもつ。 ・外面僅かに右上がりタタキのタテハケ、下半出3mm幅のタテハラミガキを加える。 ・内面8条/1.7cmのナナメハケ。	・突出しない平底。 ・外面水平方向のタタキのち6条/1.4cmのタテハケ、一部3mm幅のタテハラミガキ。 ・内面7mm幅のヘラケズリ。	赤茶褐色	長石 石英	土坑 SK502	

薄S D501出土土器

器種	番号	法量	口頸部	体部	底部	色調	胎土	出土地	備考
広口壺	1 /23	口径 24.4 最大径46.6 器高 51.7	・頸部やや外傾して立ち上がり、口縁部大きく外反して拡がる。 ・口縁端部に幅広い縦凹線2条施す。 ・頸部外面9条/1.2cmの右下がりのナナメハケ。 ・口縁部外面タテハケのちヨコナデ ・頸部内面13条/1.8cmのヨコハケ、一部ヘラミガキ。	・体部中央部に最大径をもつ球形体部。 ・外面中位に12条/1.9cmの右下がりのナナメハケ、一部ヘラミガキ。 ・内面上位ユビオサエ、全面に右下がりのナナメハケ。	・やや突出した僅かな上げ底。	外面 淡橙色 内面 灰色	長石 石英	溝 SD501	

器種	番号	法量	口頸部	体部	底部	色調	胎土	出土地	備考
広口壺	1 /24	口径 12.6 最大径34.0 器高 34.2	<ul style="list-style-type: none"> ・体部に比べて細い頸部が直立し、口縁部短く緩やかに外反。 ・口縁端部を僅かに上下に拡張し、端面に1条の縦凹線を施す。 ・口縁部内外面ヨコナデ。 ・頸部6条/1.5cmのタテハケ。 ・頸部内面ユビオサエ。 	<ul style="list-style-type: none"> ・体部算盤玉形。 ・外面上位3条/cmのタテハケ。 ・中位以下に6条/1.2cmのヨコハケのち3mm幅のタテヘラミガキ。 ・内面6条/1.7cmのナメハケ。 	<ul style="list-style-type: none"> ・突出する盛り悪い平底。 ・外面3mm幅の密なタテヘラミガキ。 ・内面6条/1.7cmのナメハケ。 	外面 明黄色 内面 明黄色	長石 赤色酸 化土粒	溝 SD501	体部中 位に黒 斑
広口長頸壺	1 /25	口径 16.7	<ul style="list-style-type: none"> ・頸部直立し、口縁部にかけて緩やかに外反。 ・口縁端部僅かに下方に拡張。 ・頸部外面10条/1.3cmタテハケ。 ・頸部内面上位から口縁部にかけて9条/2cmの粗いヨコハケ。 ・頸部内面ナデを伴うユビオサエ、一部上位にヘラケズリ。 	<ul style="list-style-type: none"> ・体部上位2条/cmの右上がりのタタキのちヨコナデ。 ・内面上位ユビオサエ。 		明黄褐色	石英 長石 結晶片 岩 赤色酸 化土粒	溝 SD501	
広口長頸壺	2 /25	口径 13.8 最大径19.0 器高 29.3	<ul style="list-style-type: none"> ・頸部から口縁部にかけて緩やかに外反。 ・口縁端部僅かに下方に拡張。 ・口縁部外面ヨコナデ、内面8条/1.8cmの粗いヨコハケ。 ・頸部外面9条/1.5cmのタテハケ、内面ユビオサエ。 	<ul style="list-style-type: none"> ・体部中位に最大径をもち、縦槽円形。 ・体部外面上半2条/cmの右上がりのタタキ、中位9条/1.3cmの右下がりのハケ、下位タテハケのち3mm幅のタテヘラミガキ。 ・体部内面上半ユビオサエ、下半ヘラケズリ一部ハケ残る。 	<ul style="list-style-type: none"> ・底部一部欠損するが、外面3mm幅のタテヘラケズリ。 	明黄褐色	長石 石英 結晶片 岩 赤色酸 化土粒	溝 SD501	体部中 位に黒 斑あり
広口直口壺	3 /25	口径 11.4 最大径19.4 器高 27.0	<ul style="list-style-type: none"> ・頸部直立し、口縁部短く外反する。 ・口縁端部僅かに上下に拡張し、幅のある縦凹線を1条加える。 ・口縁部内外面ヨコナデ。 ・頸部外面9条/1.8cmのタテハケ、内面9条/1.8cmのヨコハケ下位にユビオサエ。 	<ul style="list-style-type: none"> ・体部中位に最大径をもつ縦槽円形。 ・体部外面上位2条/cmの右上がりのタタキのち9条/1.8cmのタテハケ。中位タタキのちヨコハケ。下位ヨコハケのちヨコハケ。 ・体部内面上半ユビオサエ、中位以下6条/1.2cmヨコないしナメハケ。 	<ul style="list-style-type: none"> ・突出しない平底。 ・外底面ヘラケズリ。 ・外面8条/1.4cmのタテハケ一部にタタキ残す。 ・内面ナメハケ。 	明茶褐色	石英 長石 結晶片 岩 赤色酸 化土粒	溝 SD501	底部に 黒斑

器種	番号	法量	口頸部	体部	底部	色調	胎土	出土地	備考
細頸壺	4 /25	口径 8.6 最大径 16.8 器高 16.5	<ul style="list-style-type: none"> ・頸部緩やかに外傾しながら立ち上がり、口縁部僅かに外上方に広がる。 ・口縁部尖り気味におさめる。 ・口縁部内外面ともヨココナデ。 ・頸部外面 3 mm 幅の入念なヘラミガキ。 ・頸部内面 2 mm 幅のヘラミガキ。 	<ul style="list-style-type: none"> ・体部算盤玉形。 ・体部外面 3 ~ 4 mm の入念なヘラミガキ、一部ヨココナケ残る。 ・体部内面上位ユビオサエ、全面に 1.5 mm 幅のナナメハケ。 	<ul style="list-style-type: none"> ・僅かに平底を残す。 ・内面絞り目残す。 	明赤褐色	結晶片 長石 石英 赤色酸化土粒	溝 SD501	精製土器
広口長頸壺	5 /25	最大径 20.8		<ul style="list-style-type: none"> ・体部算盤玉形。 ・体部中位に最大径。 ・体部外面上半及び下半に 3 mm 幅の入念なタテヘラミガキ、中位同様のヨココナケ。 ・内面上半ユビオサエのち細かいタテハケ。下半 1.1 cm 幅のタテないしヨココナケズリ。 	<ul style="list-style-type: none"> ・突出しない平底。 ・外面 3 mm 幅のヘラミガキ。 	外面 明黄褐色 内面 黒灰色	石英	溝 SD501	
壺	6 /26	最大径 23.1		<ul style="list-style-type: none"> ・体部算盤玉形。 ・外面 4 mm 幅の入念なタテヘラミガキ。 ・外面中位に一部ヨココナケ。 ・内面上半ユビオサエ。 ・内面中位 2 条 / 1.3 cm の右下がりのナナメハケ。 	<ul style="list-style-type: none"> ・僅かに突出する上げ底。 ・外面 4 mm 幅のタテヘラミガキ。 ・内面 1.6 cm 幅のヨココないしナナメヘラケズリ。 	外面 淡黄褐色 内面 灰黄褐色	石英 長石 結晶片 岩	溝 SD501	体部中位上半に朱付着黒斑
壺	7 /25	最大径 21.5		<ul style="list-style-type: none"> ・体部外面中位 7 条 / cm のヨココナケのち 3 mm 幅の条線状のヘラミガキ。 ・体部外面下 7 条 / cm のタテハケのち 3.5 cm 幅の入念なヘラミガキ。 ・内面 9 条 / 2.2 cm のヨココナケ。 	<ul style="list-style-type: none"> ・僅かに突出したドーナツ底。 ・外面 3.5 mm 幅のヘラケズリ。 ・内面クモの巣状のハケ。 	外面 淡黄褐色 内面 黒灰色	長石 石英 黒雲母	溝 SD501	

器種	番号	法量	口類部	体部	底部	色調	胎土	出土地	備考
壺(底部)	8 /25	底径 5.1				明茶褐色 色	石英 長石 赤色酸化土粒 結晶片 岩	溝 SD501	
広口壺	9 /26	口径 23.0	<ul style="list-style-type: none"> ・頸部直立し、口縁部大きく外反する。 ・口縁端部僅かに上下に拡張し、端面上に2ヶ一對の円形浮文を配し半截竹筥による波状文を施す。 ・口縁部外面6条/cmのタテハケ ・頸部外面8条/cmのタテハケ。 ・口縁部内面に9条/1.3cmのヨコハケ。 	<ul style="list-style-type: none"> ・外面上半に3mm幅の入念なタテハラミガキ。 ・内面上半に7条/1.7cmのヨコハケ。 	<ul style="list-style-type: none"> ・やや突出した平底。 ・外面4mm幅の入念なハラミガキ ・一部に3条/cmの右上がりのタテハケ。 ・内面ハラケズリ。 	外面 灰黄褐色 内面 暗灰黄色	石英 長石 結晶片 岩	溝 SD501	
広口壺	10 /26	口径 13.2 最大径23.0	<ul style="list-style-type: none"> ・頸部直立し、口縁部外反。 ・口縁端部方形におさめ、下方に僅かに拡張。 ・外面7条/1.4cmのタテハケ。 ・頸部内面に1.5cm幅のヨコハケ。 	<ul style="list-style-type: none"> ・体部横長の楕円形。 ・体部中位やや下方に最大径をもつ。 ・外面3mm幅の密なタテハラミガキ、中位に3条/cmの右下がりのタテハケ、下位5条/6mmのタテハケが部分的に看取される。 ・内面肩部にユビオサエ、中位に9条/1.6cmのナナメハケ、下位に1.3cm幅のハラケズリ。 		淡茶褐色	長石 石英 結晶片 岩 赤色酸化土粒	溝 SD501	体部中 位に黒 斑
壺	11 /26	最大径26.1 底径 7.0		<ul style="list-style-type: none"> ・ほぼ球形の体部。 ・外面体部上半に7条/cmの散発的なナナメハケのち3mm幅のタテハラミガキ、下位に7条/cmのタテハケのち5mm幅のタテハラミガキ。 ・内面肩部に14条/1.5cmのナナメハケのちヨコナデ。体部中位上方に板ナデ、ユビオサエ。中に6条/cmのヨコハケのち10条/cmのタテハケ。 	<ul style="list-style-type: none"> ・突出しない平底。 ・外面水平方向のタテハケ、7条/cmのタテハケのち3mmのタテハラミガキ。 ・内面1.2cm幅のタテハラケズリ。 	外面 明灰褐色 内面 灰色	長石 石英	溝 SD501	体部下 半に黒 斑

器種	番号	法量	口頸部	体部	底部	色調	胎土	出土地	備考
壺	12 /26	口径 10.8	<ul style="list-style-type: none"> ・頸部短く直立し、口縁部にかけて緩やかに外反。 ・口縁端部方形におさめ、下方に僅かに拡張。 ・口縁外面に4条/8mmのタテハケ、内面に4条/8mmのヨコハケ。 ・頸部内面にユビオサエ。 	<ul style="list-style-type: none"> ・ほぼ球形の体部。 ・外面に3mm幅のヘラミガキ。 	<ul style="list-style-type: none"> ・僅かに平底を残す。 ・底部内面板オサエ。 	外面 淡黄褐色 内面 暗灰褐色	長石 赤酸化土粒	溝 SD501	
壺	13 /26	口径 7.0 最大径 12.1 器高 12.1	<ul style="list-style-type: none"> ・頸部短く立ち上がり、口縁部短く外反。 ・口縁端部方形に納め、端面上に1条の擬凹線と3ヶ一對の竹管文4ヶ所に施す。 	<ul style="list-style-type: none"> ・体部中位やや上方で最大径をもつ。 ・外面上半6条/8mmのタテハケのうち3mm幅のタテヘラミガキ。 ・中位以下8mm幅の板ナデ。 ・内面8mm幅のヨコケズリ。肩部にユビオサエ。 	<ul style="list-style-type: none"> ・突出しない平底。 ・外面板ナデ。 ・内面ナデ。 	外面 ぶい 橙色 内面 灰色	石英 長石 結晶片 岩 赤酸化土粒	溝 SD501	
壺	14 /26	口径 4.8 最大径 9.8 器高 12.4	<ul style="list-style-type: none"> ・口径短く、僅かに外上方に作り出す。 ・口縁端部尖らせる。 ・口縁部タタキ出しのちナデ。 	<ul style="list-style-type: none"> ・体部球形。 ・外面上位に3mm幅のヘラミガキ。 ・内面上位に1.4cm幅の左上がりのヘラケズリ、中位同一原体のヨコヘラケズリ、下位タテヘラケズリ。 	<ul style="list-style-type: none"> ・突出しないドーナツ底。 ・外面3mm幅のタテヘラミガキ。 ・内面1.4cm幅のヘラケズリ。 	暗灰黄色	石英 結晶片 岩	溝 SD501	底部に 黒斑
甕	15 /26	口径 14.4 最大径 22.0 器高 23.9	<ul style="list-style-type: none"> ・口縁部外灣気味に外上方に立ち上がる。 ・口縁端部上方に僅かにつまみ上げ。端面上に1条の擬凹線を施す。 ・口縁部内外ともヨコナデ。 	<ul style="list-style-type: none"> ・体部中位上半に最大径をもつ。 ・体部外面上半に2条/cmの右上がりのタタキのち8条/0.9cmのタテハケ。 ・外面下半2条/cmの水平のタタキのちタテハケ。 ・内面1.9cm幅のタテヘラケズリ ・肩部以上に一部ヨコハケ。 	<ul style="list-style-type: none"> ・突出しない上げ底。 ・外面水平ないし僅かに右下がりの2条/cmのタタキのち8条/0.9cmのタテハケ。 	外面 乳灰色 内面 暗茶灰色	長石 黒色鉱物 微砂粒 多量に含む	溝 SD501	口縁部 体部下 半に黒 斑
甕	16 /27	口径 12.4 最大径 16.3 底部器高 3.5 器高 21.2	<ul style="list-style-type: none"> ・短く外反して立ち上がる ・口縁端部僅かに下方に拡張。端面上に2条の擬凹線を施す。 ・内外面に強いヨコナデ。 						

器種	番号	法量	口頸部	体部	底部	色調	胎土	出土地	備考
甕	17 /27	口径 13.4 最大径18.0 器高 24.9	<ul style="list-style-type: none"> 短く「く」の字状に外反。 口縁端部方形におさめる。 口縁部タタキ出し。 内外面ヨコハケ。 	<ul style="list-style-type: none"> 体部中位やや上方に最大径をもつ。 体部上半一部にタタキ、全面に8条/cmのタテハケ。 体部内面肩部以上に6mm幅のヨコハラケズリ。中位以下に1.2cm幅の強いタテないしナナメハラケズリ。 	<ul style="list-style-type: none"> 突出しない平底。 外底面へラケズリ。 	外面 淡灰褐色 内面 茶褐色	結晶片 岩 赤色酸 化土粒 長石 石英	溝 SD501	底部に 黒斑
甕	18 /27	口径 15.4 最大径21.4 器高 26.2	<ul style="list-style-type: none"> 短く「く」字状に外反。 口縁端部上下に僅かに拡張。 口縁タタキ出し技法。 口縁部外面タタキのちナナデ。 口縁内面ヨコハケ。 口縁端部2条の擬凹線。 	<ul style="list-style-type: none"> 体部中位に最大径をもつ。 体部外面上半やや右上がりの2条/cm単位のタタキのち11条/cmのタテハケ。 体部外面下半タタキのち11条/cmのタテハケ。 体部内面上半右上がりの1.5cm幅のへラケズリ、下半に同様のタテへラケズリ。 	<ul style="list-style-type: none"> 突出しないドーナツ底。 外面水平方向のタタキのち9mm幅のへラケズリのち11条/cmのタテハケ。 内面ユビオサエ。 	淡黄褐色	結晶片 岩 石英 長石 赤色酸 化土粒 黒色鉱 物	体部中 位以下 スス付 着	
甕	19 /27	口径 14.9 最大径18.8 器高 25.6	<ul style="list-style-type: none"> 外湾気味に外反。 口縁端部僅かに上方につまみ上げる。 口縁部内面ヨコハケ。 	<ul style="list-style-type: none"> 体部中位に最大径をもつ。 体部外面上半11条/1.3cmと9条/1.7cmと異なる原体のタテハケ。中位以下11条/1.3cmのタテハケ。 体部内面肩部ユビオサエ、中位以下へラケズリ。 	<ul style="list-style-type: none"> 外面11条/1.3cmのタテへラケズリ。 外底面9条/1.7cmのハケ。 	灰茶褐色	黒雲母 長石	溝 SD501	
甕	20 /27	最大径18.0 器高 23.5	<ul style="list-style-type: none"> 口縁タタキ出し技法。 口縁部内面ヨコハケ。 	<ul style="list-style-type: none"> 外面上半右上がりのタタキのち6条/1.5cmのタテハケ。下半タタキのち密度の高い6条/1.5cmのタテへラケズリ。 内面2.4cm幅の強いへラケズリ頸部周辺に一部ユビオサエ。 	<ul style="list-style-type: none"> 外底面にへラケズリ。 	色 内面 黒灰色		溝 SD501	斑 体部中 位以下 にスス 付着。

器種	番号	法量	口頸部	体部	底部	色調	胎土	出土地	備考
甕	21 /27	口径 16.7 最大径23.4 器高 27.4	<ul style="list-style-type: none"> 口縁部短く「く」字状に外反。 口縁端部上方に僅かにつまみ上げ端面上に2条の擬凹線をもつ。 口縁部内面に6条/1.2cmのヨコハケ。 	<ul style="list-style-type: none"> 体部中位やや上方に最大径をもち、胴張りする。 体部外右下がりのタタキのちち肩部6条/1.2cmのタテハケ、胴部同様のヨコハケ、下半部同様のタテハケ。 体部内面ほぼ三分割の1.5cm幅のタテヘラケズリ。頸部周辺にユビオサエ。 	<ul style="list-style-type: none"> やや突出した平底。 外面ユビオサエ。 外底部ヘラケズリ。 	明黄褐色	長石 結晶片 岩 石英 赤色酸 化土粒	溝 SD501	全面に スス付 着
甕	22 /28	口径 13.4 体部最大径 12.5 器高 16.0	<ul style="list-style-type: none"> 口縁部外反。 口縁端面にナデを伴い下方に僅かに拡張。 口縁部内面に6条/1.2cmのヨコハケ。 	<ul style="list-style-type: none"> 体部中位やや上部に最大径をもつが口径を凌ない。 外面全面に5条/8mmのタテハケ。 内面に中位以上は8mm幅のヘラケズリ。下位に2mm幅のヘラケズリ。 	<ul style="list-style-type: none"> 突出したドーナツ底。 外面ユビオサエ。 内面2mm幅のヘラケズリ。 	外面に ぶい 黄褐色 内面 明褐色	石英 長石 赤色酸 化土粒 結晶片 岩	溝 SD501	
甕	23 /28	口径 13.3 最大径17.9 器高 22.9	<ul style="list-style-type: none"> 口縁部「く」の字状に外反。 口縁端面にナデを伴い下方に僅かに拡張。 口縁部内面に6条/cmのヨコハケ。 	<ul style="list-style-type: none"> 体部やや上部に最大径をもつ。 外面上半に2条/cmの右上がり、中位水平、下位僅かに右上がりの三分割のタタキのち6条/cmのタテハケ。 内面全面に7mm幅のタテないしナナメヘラケズリ。 	<ul style="list-style-type: none"> 僅かに突出するドーナツ底。 外面ナデ。 内面ヘラケズリ。 	灰褐色	石英 長石 赤色酸 化土粒 結晶片 岩	溝 SD501	体部外 面中位 に黒斑
甕	24 /28	口径 18.6 最大径24.3 器高 32.2	<ul style="list-style-type: none"> 口縁部大きく「く」字状に外反。 口縁端部方形におさめる。 口縁部外面に一部2条/cmの右上がりのタタキ+ヨコナデ。 内面に5条/8mmのヨコハケのちヨコナデ、頸部にヨコヘラミガキ。 	<ul style="list-style-type: none"> 体部中位やや上部に最大径をもつ。 体部上部に右下がり、中位に水平方向、下位に右下がりの分割した3条/cmのタタキのち6条/8mmのタテハケ。胴部では波状のハケ目を残す。 内面上半に1.4cm幅のヨコヘラケズリ、下半に同様のタテヘラケズリ。 	<ul style="list-style-type: none"> 僅かに突出した平底。 外面右上がりの3条/cmのタタキ。 内面1.4cm幅のタテハケ。 	灰褐色	長石 結晶片 岩 赤色酸 化土粒 石英	溝 SD501	体部中 位以下 に内外 面とも に黒斑 底部に 二次焼 成痕著 しい

器種	番号	法量	口頸部	体部	底部	色調	胎土	出土地	備考
甕	25 /28	口径 10.1 最大径14.0 器高 17.3	<ul style="list-style-type: none"> 口縁部「く」字状に外反。 口縁部上下方向に僅かに拡張。 内外面ともヨコナデ。 	<ul style="list-style-type: none"> 体部ほぼ中央部に最大径をもつ。 外面上半右上がり、中位水平方向、下位右上がりの3条/cmのタタキの5条/8mmのタテハケ。 内面肩部1cm幅のナナメハラケズリのちユビオサエ。中位以下1.2cm幅のタテハラケズリのち一部5条/5mmのタテハケ。 	<ul style="list-style-type: none"> 突出した平底。 外面3条/cmのタタキのちユビオサエ。 	黄褐色	石英 長石 結晶片 岩 赤色酸 化土粒	溝 SD501	体部中 位に黒 斑 内面に 一部ス ス附着
甕	26 /28	口径 15.3 最大径19.1 器高 23.2	<ul style="list-style-type: none"> 口縁部「く」の字状に外反。 口縁端部方形におさめる。 外面ユビオサエ。 内面ユビオサエのち10条/cmのヨコハケ。 口縁部タタキ出しのちナデ。 	<ul style="list-style-type: none"> 体部中位に最大径。 体部上半2条/cmの右上がり、中位水平方向、下半右上がりの四分劃のタタキ。 内面全面に1cm幅のタテハラケズリ。頸部周辺にユビオサエ。 	<ul style="list-style-type: none"> やや突出した平底。 外面2.5条/cmの右上がりタタキのち3mm幅のハラケズリ 内面ハラケズリ。 	淡茶褐色	石英 長石 結晶片 岩 赤色酸 化土粒	溝 SD501	
甕	27 /28	口径 14.3 最大径22.9 器高 33.9	<ul style="list-style-type: none"> 口縁緩やかに外反。 口縁端部方形におさめ、端面上に1条の縦凹線を施す。 	<ul style="list-style-type: none"> 長楕円形の体部。 外面に入念な5条/8mmのタテハケ。 内面上位に粗いハラケズリのちユビオサエ。中位以下は1.2mm幅のハラケズリ。 	<ul style="list-style-type: none"> わずかに突出する平底。 外面ユビオサエ。 内面板オサエ。 	灰黄褐色	石英 長石 結晶片 岩	溝 SD501	体部内 外面に スス付 着
甕	28 /29	口径 15.9	<ul style="list-style-type: none"> 口縁部鈍角に外反。 口縁端部下方に僅かに拡張。 端面上に1条の縦凹線。 内外面ヨコナデ 	<ul style="list-style-type: none"> 体部外面上位3条/cmの右上がりのタタキのち8条/1.8cmの粗いタテハケ。 体部内面上位に1cm幅のナナメハラケズリ。 		淡黄褐色	長石 赤色酸 化土粒 結晶片 岩	溝 SD501	
甕	29 /29	口径 16.1 最大径22.6	<ul style="list-style-type: none"> 短く外反。 口縁端部僅かに肥厚。 内外面ヨコナデ。 	<ul style="list-style-type: none"> 長胴形の体部。 体部外面8条/cmのタテハケ。 内面上位ユビオサエ。中位以下タテハラケズリ。 		明茶褐色	結晶片 岩 長石 粉っぽ い胎土		外面に スス付 着 表面剥 離著し い

器種	番号	法量	口頸部	体部	底部	色調	胎土	出土地	備考
甃	30 /29	口径 13.3 最大径22.8 器高 33.5	<ul style="list-style-type: none"> 口縁部やや細くくびれ、緩やかに外反。 口縁端部僅かに肥厚。端面に強いヨコナデ。 	<ul style="list-style-type: none"> 体部中位に最大径をもち、長楕円形を呈す。 外面全面に9条/cmのタテないしナナメハケ。 内面肩部周辺ユビオサエ。中位以下1cm幅のタテヘラケズリ。 	<ul style="list-style-type: none"> やや突出する平底。 内外面ともユビオサエないしナデ 	淡黄褐色	長石 赤色酸化土粒 石英 結晶片 岩	溝 SD501	体部中位以下に二次焼成痕 表面剝離
甃	31 /29		<ul style="list-style-type: none"> 口縁端部欠損するが、「く」の字状に外反。 口縁タタキ出し技法。 	<ul style="list-style-type: none"> 外反肩部僅かに右上がり、胴部水平方向の2条/cmのタタキのち10条/cmのタテハケ。 内面上位にユビオサエ、中位以下1.3cm幅のタテヘラケズリ。粘土紐積み上げ痕明瞭に残す。 		外面 灰黄褐色 内面 灰色	長石 石英の 細粒	溝 SD501	観入?
甃	32 /29	口径 15.5 最大径19.6 器高 28.9	<ul style="list-style-type: none"> 口縁部「く」字状に外反し、口縁端部を僅かに肥厚させ、端面上に1条の凹線を施す。 外面ヨコナデ。内面ヨコハケ。 	<ul style="list-style-type: none"> 体部中位やや上方に最大径をもつ。 外面3条/cmの右下がりのタタキのち7条/cmのタテハケ。 内面上位ヨココ方向、中位以下タテ方向のヘラケズリ。 	<ul style="list-style-type: none"> 僅かに突出する平底。 外底面ハケ。 	赤茶褐色	石英 結晶片 岩	溝 SD501	外面に スス付 着
甃	34 /30	口径13.4 最大径18.9 器高 23.0	<ul style="list-style-type: none"> 口縁端部短く「く」の字状に外反。 口縁端部僅かにつまみ上げる。 	<ul style="list-style-type: none"> 体部中位やや上方に最大径をもつ。 外面上半に8条/cmのタテハケ、中位に3mm幅のヘラミガキ。 	<ul style="list-style-type: none"> 突出しない平底。 	にぶい 橙褐色	長石 結晶片 岩	溝 SD501	
甃	35 /30	口径 12.1 最大径16.0 器高 23.5	<ul style="list-style-type: none"> 口縁部大きく「く」の字状に外反。 口縁端部方形におさめる。 口縁部内外面ともヨコナデ。 頸部内面ヘラケズリ。 	<ul style="list-style-type: none"> 長楕円形の体部をもち、中央部に最大径。 外面ほぼ全面に水平方向の2条/cmのタタキ。頸部のち3条/cmのナナメハケ。 内面1cm幅の断続的なヘラケズリ。 	<ul style="list-style-type: none"> 突出した上げ底。 外面ユビオサエ、外底面にタタキの痕跡。 	明茶褐色	石英 長石 赤色酸化土粒 結晶片 岩	溝 SD501	外面ほ ぼ全面 にスス 付着
甃	36 /30			<ul style="list-style-type: none"> 外面8条/cmのタテハケのち3mm幅のタテヘラミガキ。 内面1cm幅のタテヘラケズリ。 	<ul style="list-style-type: none"> 僅かに突出する平底。 外底面に板ナデ。 	外面 暗褐色 内面 黒褐色	長石 結晶片 岩	溝 SD501	ばさつ く胎土

器種	番号	法量	口頸部	体部	底部	色調	胎土	出土地	備考
鉢	37 /30	口径 16.8 器高 9.6	<ul style="list-style-type: none"> ・頸部にくびれをもち、口縁部は短く外反。口縁端部は方形におさめる。 ・内外面ヨコナデ。 	<ul style="list-style-type: none"> ・体部内湾気味に立ち上がる。 ・外面3条/cmの水平方向のタタキのち5条/cmのタテハケ。 ・体部上位に4条/cmのヨコハケ。 	<ul style="list-style-type: none"> ・突出しない平底。 ・外面版状工具による圧痕。 	淡灰黄色	石英 長石 赤色酸 化土粒 砂粒多 く含む	溝 SD501	粉っぽい胎土
甕	38 /30	口径 15.7	<ul style="list-style-type: none"> ・頸部僅かに直立気味に立ち上がり口縁部短く外反。 ・口縁端部尖らせる。 	<ul style="list-style-type: none"> ・体部胴張りせず、口径とほぼ等しい。 ・外面上位2条/cmの右上がりのタタキ、タタキのち5条/cmのタテハケ。 ・内面1.5cm幅のナナメハラケズリ。 	<ul style="list-style-type: none"> ・突出しない平底 ・内面版ナデ。 	明茶褐色	結晶片 岩 長石 赤色酸 化土粒	溝 SD501	
甕	39 /30	口径 8.8 最大径11.2	<ul style="list-style-type: none"> ・口縁部は短く外反し、端部は尖頭状におさめる。 	<ul style="list-style-type: none"> ・体部中央部に最大径をもち、胴張りする。 ・外面上半に6条/cmのタテハケ下半に3条/cmの右下がりのタタキのちナデで擦り消す。 ・内面上位に粘土紐接合痕残す。 	<ul style="list-style-type: none"> ・突出しない平底 ・内面版ナデ。 	淡茶褐色	石英 長石 結晶片 岩	溝 SD501	
壺	40 /30	口径 16.8 最大径14.6 器高 14.2	<ul style="list-style-type: none"> ・口縁部外湾して大きく外上方に立ち上がる。 ・口縁端部方形におさめる。 ・内外面ともヨコナデ。 	<ul style="list-style-type: none"> ・体部中央部で大きく胴張りする。 ・3条/cmのほぼ水平方向のタタキのち体部中位を除いて3mm幅のハラミガキ。 ・内面上半に粘土紐痕を残し、中位に10条/1.4cmのヨコハケ下位にタテハケのち1cm幅のハラケズリ。 	<ul style="list-style-type: none"> ・突出しない平底。 	明茶褐色	結晶片 岩 長石 石英 赤色酸 化土粒	溝 SD501	体部外面下半に黒斑

器種	番号	法量	口頸部	体部	底部	色調	胎土	出土地	備考
鉢	41 /30	口径 16.8 器高 7.7	<ul style="list-style-type: none"> 口縁端部尖り気味におさめる。 口唇部ヨコナデ、内面体部上位まで5条/cmのヨココハケ。 	<ul style="list-style-type: none"> 内湾気味に立ち上がる。 外面3条/cmの右上がりのタタキのち3mm幅のヘラミガキ。 内面上位に5条/cmのヨココハケ中位以下6mm幅のヘラケズリ。 	<ul style="list-style-type: none"> 突出しない平底。 外面3条/cmの水平方向のタタキのち6mm幅の粗いヘラミガキ 外底面に板ナデ。 	褐灰色	石英 長石 赤色酸 化土粒 黒雲母	溝 SD501	淡路系
鉢	42 /30	口径 15.7 器高 7.7 底径 3.7	<ul style="list-style-type: none"> 口縁部僅かに外反し、端部丸くおさめる。 口縁部内外面にヨココハケ。 	<ul style="list-style-type: none"> 体部内湾して立ち上がる。 外面に6条/cmのタテハケ。 内面上半に7条/cmのヨココハケ。 	<ul style="list-style-type: none"> 突出した僅かな上げ底。 外面ユビオサエ。 	明茶色	長石 結晶片 岩	溝 SD501	剥離の 進んだ ばさつ く土器
鉢	43 /30	口径 17.5 器高 8.7 底径 4.8	<ul style="list-style-type: none"> 口縁部は短く外上方に湾曲して立ち上がる。 口縁端部方形におさめ、端面上に強いヨココハケを施す。 	<ul style="list-style-type: none"> 体部中心部で大きく湾曲して上方に向かって立ち上る。 外面タタキのち上半部ミガキナデ、下半部3条/cmのナナメハケ。 内面3mm幅の上半部ヨコ下半部タテ方向のヘラミガキ。 	<ul style="list-style-type: none"> 突出した僅かな上げ底。 外面タタキのちユビオサエ。 	にぶい 橙色。	石英 長石 結晶片 岩 赤色酸 化土粒	溝 SD501	
鉢	44 /31	口径 17.0 器高 10.0 底径 4.2	<ul style="list-style-type: none"> 体部より直線的に立ち上がる。 口縁端部尖頭状におさめる。 外面8mm幅のナナメヘラケズリ 内面8mm幅のヨコヘラケズリ。 	<ul style="list-style-type: none"> 僅かに内湾するが、ほぼ直線的に外傾しながら立ち上がる。 外面8mm幅のヘラケズリのちナデ。 内面8mm幅のヘラケズリのちユビオサエ+ナナデ。 	<ul style="list-style-type: none"> 突出した上げ底。 外面及び外底面にユビオサエ。 	にぶい 橙色	石英 長石 結晶片 岩 赤色酸 化土粒	溝 SD501	
鉢	45 /31	口径 10.7 器高 6.7	<ul style="list-style-type: none"> 頸部に僅かなくびれをもち、短く外反。 口縁端部丸くおさめる。 頸部外面に2条の平行沈線を施す。 	<ul style="list-style-type: none"> 内湾して胴張りする。 外面に6条/8mmのナナメハケ 	<ul style="list-style-type: none"> 丸底。 外面部分的に3mm幅のヘラケズリ+ナナデ。 	にぶい 黄橙色	石英 赤色酸 化土粒 長石 結晶片 岩	溝 SD501	

器種	番号	法量	口頸部	体部	底部	色調	胎土	出土地	備考
鉢	46 /31	口径 10.5 器高 6.5	・口縁端部尖頭状におさめる。 ・内外面ヨコナデ。	・半球体の体部。 ・外面3条/cmのタタキのちナデ。 ・内面5条/6mmの細かなハケ部 分的に残存。	・僅かに突出する平底。 ・外面ユビオサエ。	褐灰色	石英 長石 微砂粒 多く含む	溝 SD501	体部外面に黒斑 搬入ない 在地
製塩土器	47 /31	口径 9.8 器高 6.8 底径 2.8	口縁端部尖頭状におさめる。	・僅かに内湾して立ち上がる。 ・外面ユビオサエ。 ・内面3mm幅のへラミガキ。 ・表面剥離著しい。	・突出した上げ底。 ・外面ユビオサエ。	淡黄澄色	長石 赤色酸化土粒	溝 SD501	二次焼成著しい
鉢	48 /31	口径 11.8 器高 8.2 底径 3.8	・タタキ出した口縁をヨコナデして成形する。 ・口縁端部尖頭状におさめる。	・体部外傾して立ち上がり、口縁部近くで僅かに内湾する。 ・外面3条/cmの水平方向のタタキ、一部8条/cmのハケを加える。 ・内面6条/cmのタモの巣状ハケ目。	・突出した上げ底。 ・外面ユビオサエ+ナデ。	淡灰黄色	石英 長石 砂粒を多く含む	溝 SD501	搬入か？
製塩土器	49 /31	口径 12.3 器高 9.3 底径 3.8	・タタキ出した口縁をヨコナデして成形する。	・内湾気味に立ち上がる。 ・外面2条/cmの右上がりのタタキ。 ・内面5mm幅のタテヘラケズリ。	・突出した上げ底。 ・外面ユビオサエ+ナデ。	淡灰黄色	長石 石英 結晶片 岩 赤色酸化土粒	溝 SD501	体部外面下部に黒斑 二次焼成著しい
高杯	50 /31	口径 24.5 器高 16.1 脚径 16.8	・外湾して拡がる複合口縁。 ・端部丸くおさめる。 ・外面5条/cmのタテハケ。 ・内部5条/cmのヨコないしナメハケ。	・杯部外面5条/cmのタテハケのち3mm幅の入念なタテヘラミガキ。 ・内部5条/cmのタテハケのち3mm幅の入念なへラミガキ。	・挿入付加法。 ・中実脚。 ・脚部縁やかに外方に拡がり、4孔を穿つ。 ・脚端部を尖頭状におさめる。 ・脚柱部外面に3mm幅のタテヘラミガキ、内面しぼり目残す。 ・裾部外面5条/cmのタテハケ、内面5条/cmのヨコハケ。	明灰褐色	結晶片 岩 長石 石英	溝 SD501	

器種	番号	法量	口頸部	体部	底部	色調	胎土	出土地	備考
高杯	51 /31	口径 27.9 器高 16.3 脚径 18.2	<ul style="list-style-type: none"> 大きく外湾して拡がる複合口縁。 口縁端部方形におさめ、端面上に1条の凹線を施す。 口縁部外面に2mm幅のタテヘラミガキのちナナデ。 内面2mm幅のヘラミガキのちナナデ。 	<ul style="list-style-type: none"> 杯部外面に6条/6mmのタテハケのち3mm幅のタテヘラミガキ 内面ヨコハケのち3mm幅のタテヘラミガキ。 	<ul style="list-style-type: none"> 接合法。 中実脚。 脚部緩やかに外方に拡がり、3孔を穿つ。 脚端部を方形におさめ、上方に僅かに拡張する。 脚柱部外面6条/6mmのタテハケのち2mm幅のタテヘラミガキ内面しぼり目残す。 裾部6条/6mmのタテハケ、内面6条/6mmのヨコハケ。 	にぶい 橙色	石英 長石 赤色酸 化土粒 結晶片 岩	溝 SD501	
高杯	52 /31	口径 27.1 器高 16.5 脚径 16.3	<ul style="list-style-type: none"> 口縁部は「S」字状に屈曲して外反する複合口縁。 口縁端部方形におさめ、端面上にヨコナデ。 外面ヘラミガキのち細かいタテハケ。 内面2mm幅の入念なヨコないしナナメヘラミガキ。 	<ul style="list-style-type: none"> 杯部僅かに内湾気味に立ち上がる。 杯部外面3mm幅のヘラミガキのち一部ヨコハケ。 内面3mm幅の入念なタテヘラミガキ。 	<ul style="list-style-type: none"> 接合法。 中実脚。 緩やかに外方に拡がり、3孔を穿つ。 脚柱部外面3mm幅のタテヘラミガキ。内面ユビオサエ。 裾部10条/1.2cmのタテハケ。内面ヨコハケ。 裾端部方形におさめ。 	明茶色	石英 長石 結晶片 岩 赤色酸 化土粒	溝 SD501	
高杯(杯部)	53 /31	口径 16.8	<ul style="list-style-type: none"> 口縁部尖頭状におさめる。 内外面ヨコナデ。 	<ul style="list-style-type: none"> 碗形の杯部。 杯部内外面タタキのち2mm幅の入念なタテヘラミガキ。 		明橙色	結晶片 岩 石英 長石	溝 SD501	
高杯	54 /31	口径 14.8 器高 15.9 脚径 14.7	<ul style="list-style-type: none"> 口縁端部尖頭状におさめる。 外面ヨコナデ、内面3mm幅のヨコハケ。 	<ul style="list-style-type: none"> 碗形の杯部。 外面3mm幅のタテヘラミガキ、内面8条/2cmのヨコハケのち3mm幅のタテヘラミガキ。 杯底面にタタキ痕跡あり。 	<ul style="list-style-type: none"> 挿入付加法。 中実脚。 ほぼ直立する脚柱部から外方に拡がり、4孔を穿つ。 脚柱部外面3mm幅のタテヘラミガキ、内面ヘラ状工具での圧痕あり。 裾部外面7条/1.4cmのタテハケ、内面8条/1.6cmのヨコハケ。 	淡杯黄 色	赤色酸 化土粒 石英 砂ぼい 胎土	溝 SD501	

器種	番号	法量	口類部	体部	底部	色調	胎土	出土地	備考
高杯(杯部)	55 /32	口径 24.7	<ul style="list-style-type: none"> 口縁部外湾気味に広がる複合口縁 口縁端部丸くおさめる。 外面9条/1.5cm単位のタテハケのうちヨコナデ。 内面5条/cm単位のヨココハケ。 	<ul style="list-style-type: none"> 杯部あまり内湾せず直線的に上方に広がる。 外面全体にタテハケのうち5mm単位の入念なヘラミガキ。 内面5mm単位の入念なヘラミガキ。 	<ul style="list-style-type: none"> 中実脚。 緩やかに外方に広がる、4孔を施す。 脚柱部外面7条/cm単位のタテハケ、内面1cm幅のヨココハラケズリ一部しぼり目残す。 裾部外面タテハケのうち3cm幅のヘラミガキ、内面6条/cm単位のヨココハケ。 	淡黄褐色	結晶片 岩 長石 石英	溝 SD501	
高杯(脚部)	56 /32					明黄褐色	石英 結晶片 岩 長石 赤色酸 化土粒	溝 SD501	
高杯	57 /32	口径 25.1 器高 16.0 脚径 16.4	<ul style="list-style-type: none"> 口縁部僅かに屈曲し、外反する複合口縁。 口縁端部丸くおさめる。 外面7条/1.2cm単位のタテハケで一部にタタキの痕跡あり。 内面11条/2.2cmの板ナデ状のハケ。 	<ul style="list-style-type: none"> 杯部あまり内湾せず、直線的に外方に広がる。 外面タテハケのうち入念な3mm幅のタテヘラミガキ。 内面3mm幅のタテヘラミガキ。 	<ul style="list-style-type: none"> 接合法。 中空脚。 緩やかに外方に広がる、4孔を穿つ。 脚柱部外面4mm単位のタテヘラミガキ、内面ユビオサエのちタテハケ。 裾部外面7条/1.2cm単位のタテハケ、内面7条/1.2cm単位のヨココハケ。 裾端部方形におさめ、1条の擬凹線を施す。 	淡赤褐色	石英 長石 赤色酸 化土粒 結晶片 岩	溝 SD501	

器種	番号	法量	口頸部	体部	底部	色調	胎土	出土地	備考
高杯	58 /32	口径 14.1 器高 11.3 脚径 10.7	<ul style="list-style-type: none"> 口縁部尖頭状におさめる。 内外面ともヨコナデ。 	<ul style="list-style-type: none"> 碗形の杯部。 外面タテハケのち5 cm幅のヘラミガキ。 内面ユビオサエのち3 mm幅の入念なヘラミガキ。 	<ul style="list-style-type: none"> 挿入け加法。 中実脚。 脚部僅かに直立し、裾部にかけて大きく拡がり、3孔を穿つ。 脚柱部外面6条/1.3cm単位のタテハケのち2 mm幅のタテヘラミガキ、内面しぼり目残す。 裾部外面2 mm幅のタテヘラミガキのちナデ、内面10条/cmの細かなヨコハケ。 裾部端部方形におさめ、1条の擬凹線を施す。 	淡赤褐色	石英結晶片岩	溝 SD501	杯部上部に黒斑
高杯	59 /32	口径 16.9 器高 13.6 脚径 16.6	<ul style="list-style-type: none"> 口縁部尖り気味におさめる。 外面ヨコナデ、内面ヨコハケ。 	<ul style="list-style-type: none"> 杯部直線的に外傾して立ち上がり、杯部中で僅かに上向きに屈曲して外上方に拡がる。 外面3 mm幅のタテヘラミガキ。 内面8条/cm単位のヨコハケのち2 mm幅のタテヘラミガキ。 	<ul style="list-style-type: none"> 接合法。 中実脚。 短く直立する脚部と外方に大きく拡がる裾部をもち、4孔を穿つ。 脚柱部外面9条/cm単位の細かなタテハケ。 裾部外面5条/cm単位のタテハケのち部分的な5 mm幅のタテヘラミガキ、内面7条/1.7cm単位のヨコハケ。 裾部端部を上方に僅かに掩み上げる。 	淡茶褐色	石英長石結晶片岩 赤色酸化土粒	溝 SD501	

溝SD501上層出土土器

器種	番号	法量	口頸部	体部	底部	色調	胎土	出土地	備考
広口壺	1 /34	口径 14.7 体部最大径 24.7 器高 27.0	<ul style="list-style-type: none"> 頸部直立気味に立ち上がり、口縁短く外反する。 端部下方に僅かに拡張する。 端部に1条の擬凹線。 頸部外面に7条/1.4cmのタテハケ。 口縁部内面6条/1.3cmのヨコハケ。 	<ul style="list-style-type: none"> 外部上半5条/cmのタテハケ。 外部中位4条/6 mmのタテハケのち2 mm幅のタテヘラミガキ。 内面上半ユビオサエ。 内面中位9条/1.6cmのナメないしヨコ方向の粗いハケ。 	<ul style="list-style-type: none"> 突出しない平底。 外面1 cm幅のヘラケズリ。 内面1 cm幅のタテヘラケズリ、一部ユビオサエ。 	黄褐色	結晶片岩 石英長石 赤色酸化土粒	溝 SD501 1E-4 上層	体部上半に黒斑。

器種	番号	法量	口頸部	体部	底部	色調	胎土	出土地	備考
甕	2 /34	底径 5.3		<ul style="list-style-type: none"> ・胴張りしない体部。 ・外面7mm幅のタテヘララケズリのち8mm幅の板ナデ状のタテハケ、2mm幅のタテヘラミガキを断続的に加える。 ・内面8mm幅のタテヘラケズリ。 	<ul style="list-style-type: none"> ・突出しない平底。 ・一部に右上がりのタタキを残し、のち8mm幅のタテハケ。 ・内面ハケ。 	外面 暗茶褐色 内面 明茶褐色	石英 長石 結晶片 岩	溝 SD501 2E-4 上層	底部二 次焼成 著しい
高杯	3 /34	口径 22.5	<ul style="list-style-type: none"> ・内傾気味に立ち上がり腕状を呈する。 ・外面2.5cm幅のタテヘラミガキ。 ・内面3.0cm幅のタテヘラミガキ。 	<ul style="list-style-type: none"> ・接合法 ・中空脚 ・3.5cm幅のタテヘラミガキ 	<ul style="list-style-type: none"> ・明茶褐色 	結晶片 岩 長石 赤色酸 化土粒	溝 SD501 2E-4 上層		
鉢	4 /34	口径 12.3 器高 6.6 底径 3.6	<ul style="list-style-type: none"> ・口縁部若干内傾気味に立ち上がる。 ・端部尖り気味におさめる。 ・内外面ヨコナデ。 	<ul style="list-style-type: none"> ・直線的に外傾して立ち上がる。 ・外面右上がりのタタキのちナデ。 	<ul style="list-style-type: none"> ・黄褐色 	結晶片 岩 長石 石英 赤色酸 化土粒	2F-3 包含層		
ミニチュア 土器	5 /34	口径 6.1 器高 6.1 底径 3.3	<ul style="list-style-type: none"> ・口頸部粘土細貼付け付加。 ・内外面ともユビオサエ・ナデ。 	<ul style="list-style-type: none"> ・外面ヘラナデで成形のちユビオサエ・ナデ。 ・内面ヘラケズリ。 	<ul style="list-style-type: none"> ・明茶色 	結晶片 岩 長石 石英 赤色酸 化土粒	溝 SD501 2D-4 上層		
甕	6 /34	口径 15.4 最大径 17.7	<ul style="list-style-type: none"> ・大きく外反して立ち上がり、口唇部で受口状に屈曲させる。 ・口縁端部厚みがあり、丸くおさめる。 ・内外面ともヨコナデ。 	<ul style="list-style-type: none"> ・体部中央部よりやや上方で最大径をもつ。 ・三分割のタタキ、底部より体部下半右上がり2条/cm、胴部水平方向2条/cm、肩部以上右上がり2条/cm。 ・体部中位をのぞき8条/cmのタテハケ ・内面ハケのち体部下半9mm幅のタテヘラケズリ、上半9mm幅のナナメヘラケズリ。 	<ul style="list-style-type: none"> ・赤茶色 	石英 長石 黒雲母 結晶片 岩 赤色酸 化土粒	溝 SD501 2E-4 上層		

SD503出土土器

器種	番号	法量	口頸部	体部	底部	色調	胎土	出土地	備考
短頸壺	1 /38	最大径 16.5 底径 3.8		<ul style="list-style-type: none"> ・体部算盤玉形 ・体部中央部に最大径をもつ。 ・外面体部中に5mm幅のヨコヘラミガキ、下位にタテヘラミガキ。 ・内面ヘラケズリ。 	<ul style="list-style-type: none"> ・僅かに突出したドーナツ底。 ・外面ユビオサエ。 ・内面絞り底。 	外面 明黄褐色 内面 灰黄褐色	長石 石英 結晶片 岩	溝 SD503 BC鞋	外底部 に黒斑
鉢	2 /38	口径 24.0 底径 6.1 器高 14.1	<ul style="list-style-type: none"> ・口縁部短く外反。 ・端部方形におさめる。 ・外内面ともヨコナデ。 	<ul style="list-style-type: none"> ・体部半球体。 ・外面体部下半に2条/cmのやや右上がりのタタキのち全面9条/1.7cmのタテハケ。 ・内面上半ヨコヘラケズリのちナデ、下半タテヘラケズリ。 	<ul style="list-style-type: none"> ・突出した上げ底。 ・外面タタキのちユビオサエ。 ・外底面ナデ。内底面ヨコヘラケズリ。 	灰黄褐色	長石 黒雲母 (微砂 粒多く 含む)	溝 SD503 Bブ ロック	

第2遺構面各遺構出土土器

器種	番号	法量	口頸部	体部	底部	色調	胎土	出土地	備考
広口壺	1 /47	口径 41.0	<ul style="list-style-type: none"> ・口縁部大きく外反する。 ・口縁端部方形におさめ、端面上に1条の深い沈線をもち、刻み目を施す。 ・外面6条/cmのタテハケ。頸部近くに沈線が1条看取される。 ・内面ヘラミガキのちナデ。 			明茶褐色	石英 長石	土坑 SK514	
壺	2 /47	口径 12.9	<ul style="list-style-type: none"> ・直立する頸部から口縁部外傾して広がる。 ・頸部に1.2cm幅の貼付け突帯上に1条の沈線と刻み目を施す。 ・外面タテハケのち2mm幅のヨコヘラミガキ。 ・内面ヘラミガキのちナデ。 			暗茶色	石英 長石	土坑 SK511	

器種	番号	法量	口頸部	体部	底部	色調	胎土	出土地	備考
甕	3 /47	口径 19.3	<ul style="list-style-type: none"> 口縁部如意状に立ち上る。 口径端部に刻み目を施す。 頸部に3条のへらがガキ沈線。 	<ul style="list-style-type: none"> 外面6条/1.5cmのナナメハケ。 内面ユビオサエ。 		黄褐色	石英 長石	土坑 SK511	
底部	4 /47	底径						土坑 SK511	
底部	5 /47	底径 8.4			<ul style="list-style-type: none"> 外面12条/1.5cmのタテハケ。 	灰黄褐色	石英 長石 結晶片 岩	土坑 SK511	
鉢	6 /47	底径 19.2	<ul style="list-style-type: none"> 口縁部緩やかに外反。 口縁端部に刻み目を施す。 頸部に1条のへらがガキ沈線。 外面7条/8mmのタテハケ。 内面頸部に7条/cmのヨコハケ。 	<ul style="list-style-type: none"> 内面ユビオサエ。 		灰茶色	石英 長石 結晶片 岩	土坑 SK513	
壺	7 /47	底径 8.9			<ul style="list-style-type: none"> 粘土紐積み上げ痕を明瞭に残す。 外面8条/cmのタテハケのち底周辺3mm幅のナナメハケ。 内面ヨコハラミガキのちナデ。 外面12条/cmの細なタテハケ。 	暗茶褐色	石英 長石	土坑 SK513	
底部	8 /47	底径 7.0				灰茶色	石英 長石	土坑 SK512	
甕	9 /47	口径 18.8	<ul style="list-style-type: none"> 口縁部強く外反。 口縁端面上に刻み目を施す。 頸部に2条のへら描沈線。 外面口縁部ユビオサエ+ナデ、頸部10条/cmのナナメハケ。 内面10条/cmのヨコないしナナメハケ。 	<ul style="list-style-type: none"> 外面10条/cmのナナメハケ。 1cm幅のタテヘラミガキ。 		外面 明茶色 内面 暗褐色	石英 長石 赤色酸 化土粒	土坑 SK512	
底部	10 /47	底径 9.1			<ul style="list-style-type: none"> 表面剥離著しいが、外面12条/cmの細かなタテハケ。 	灰褐色	石英 長石 結晶片 岩	土坑 SK512	

tab. 3 石器計測値表

番号	出土地	現長 (mm)	最大幅 (mm)	最大厚 (mm)	重量 (g)	石材	備考
1/11	住居跡SB501	256	140	67	2,380	砂岩	石臼
2/33	溝SD501 Bブロック	76	44	5	35.8	紅泥片岩	石庖丁
3/33	溝SD501 Iブロック	170	90	48	915	リュウモン岩	砥石
1/41	第1遺物包含層	25	15	4.5	2	サヌカイト	石鏃
2/41	第1遺物包含層	56	14	3	0.9	サヌカイト	石鏃
3/41	第1遺物包含層	27	14.5	4	0.8	サヌカイト	石鏃
4/41	第1遺物包含層	16	11	3.5	0.3	サヌカイト	石鏃
5/41	第1遺物包含層	75.5	38	6	25.1	結晶片岩	石庖丁
6/41	第1遺物包含層	94	49	10	48.3	結晶片岩	石庖丁
1/48	第2遺物包含層	285	187	89	5,230	砂岩	石皿
2/48	第2遺物包含層	187	52	52	775	結晶片岩	石棒
3/48	第2遺物包含層	110	61	44	546	センリョク岩	石斧

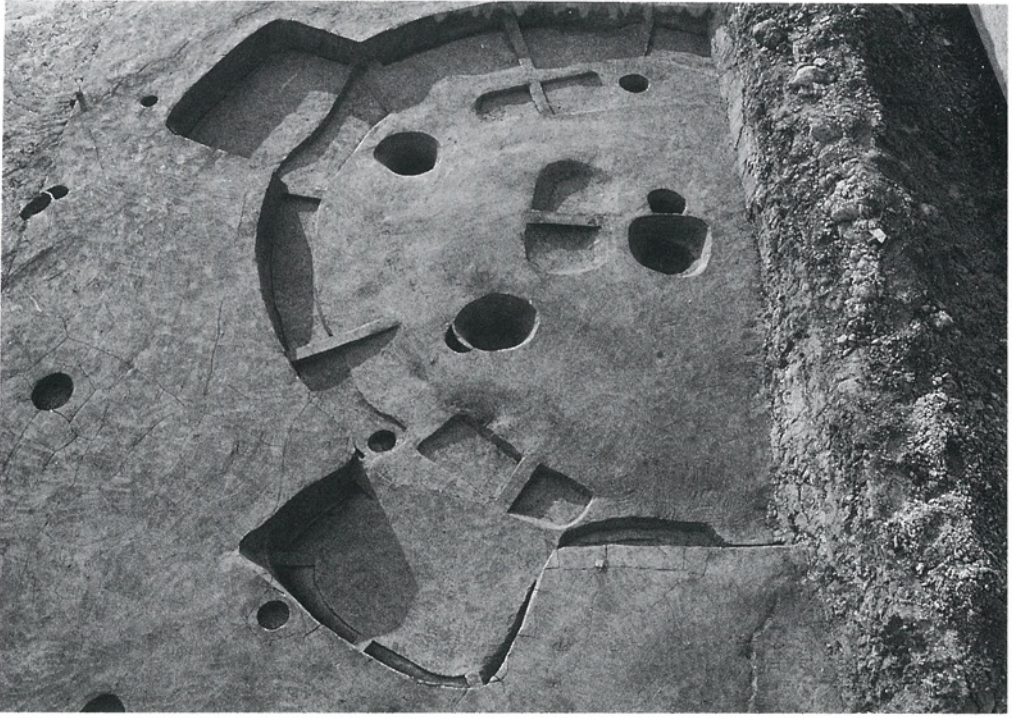
版 圖



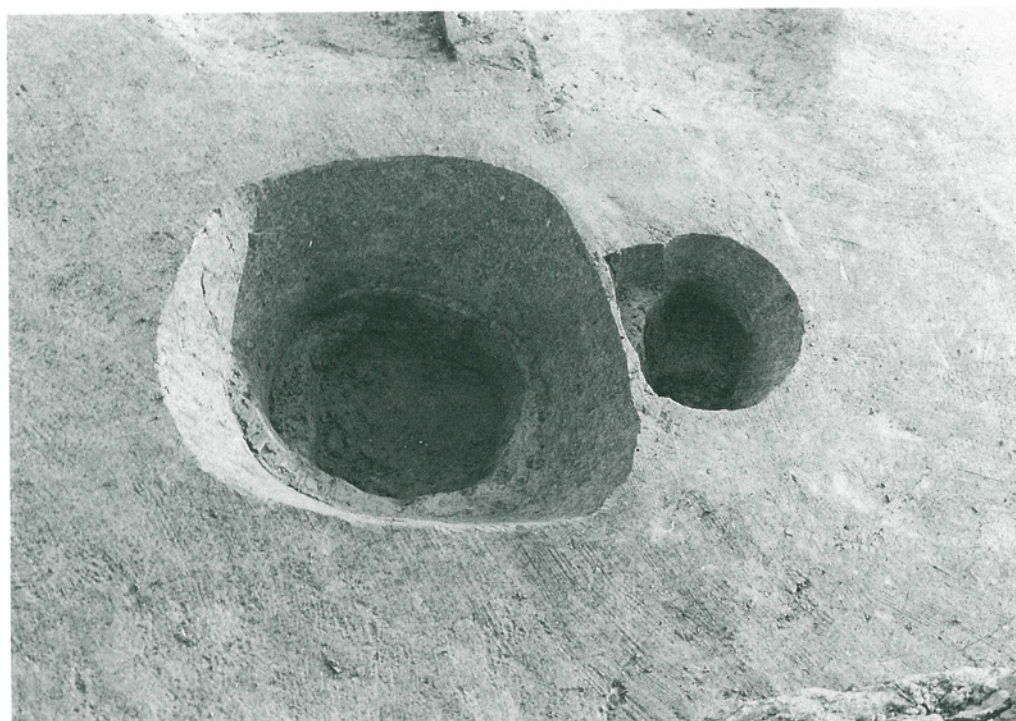
第Ⅳ・Ⅴ次調査区航空写真



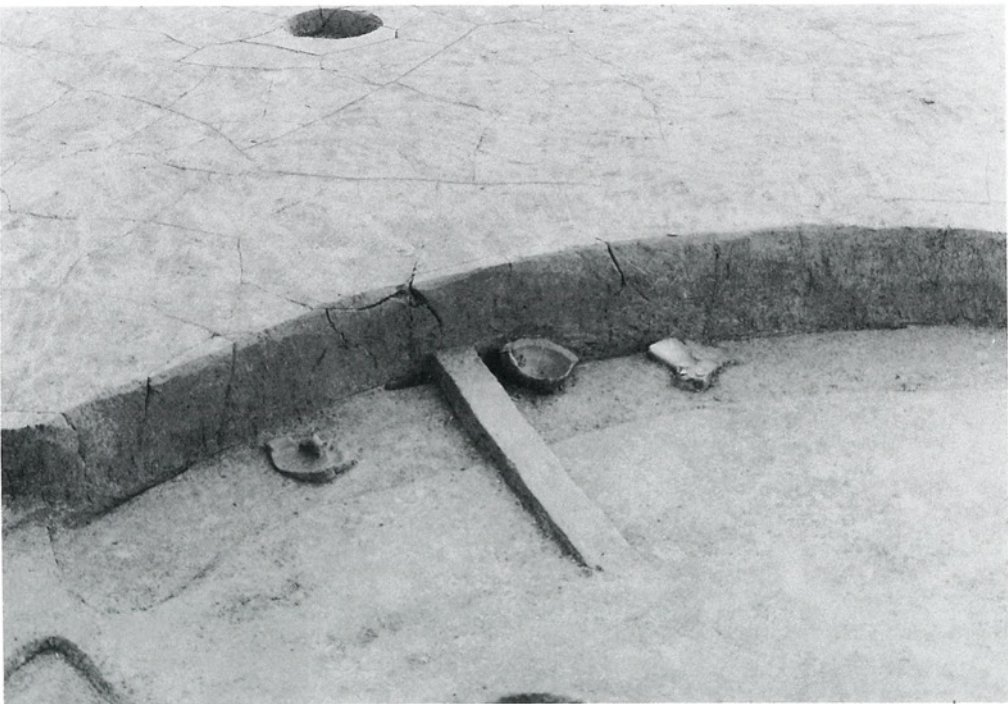
第V次調査区航空写真



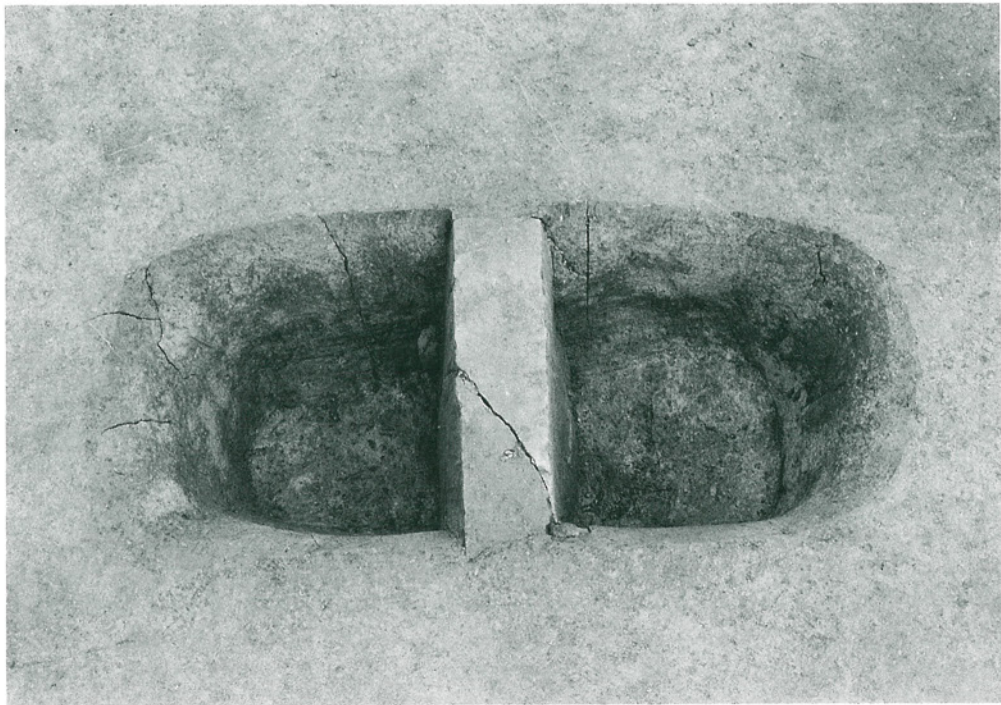
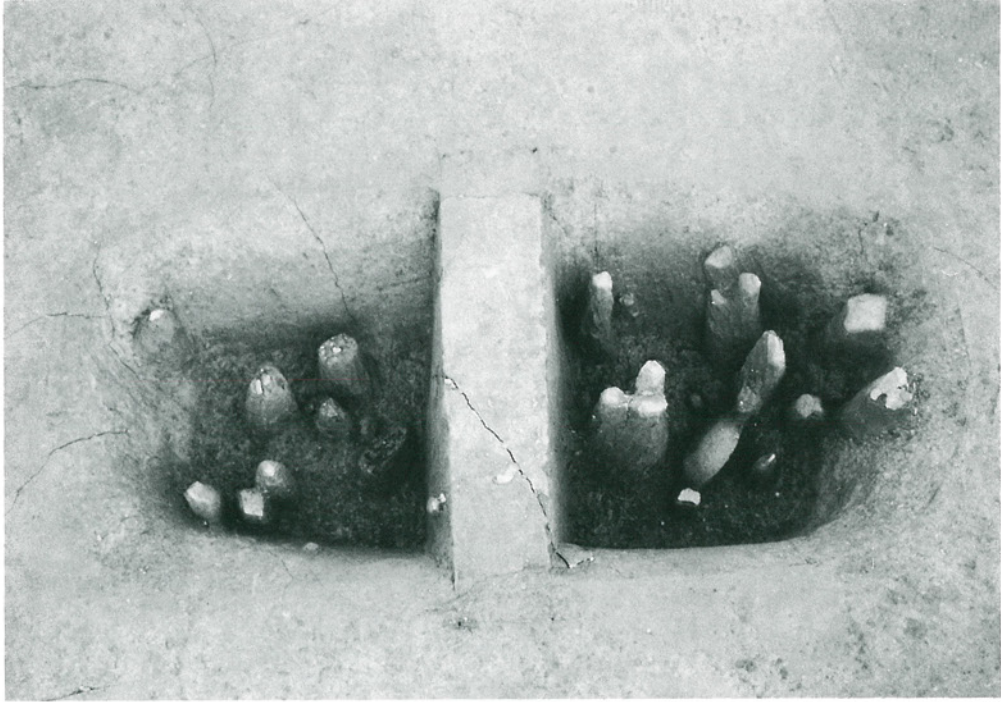
住居跡 SB 501全景（上：東より・下：南より）



住居跡 SB 501柱穴内遺物出土状況（上）
中央柱穴検出状況（下）



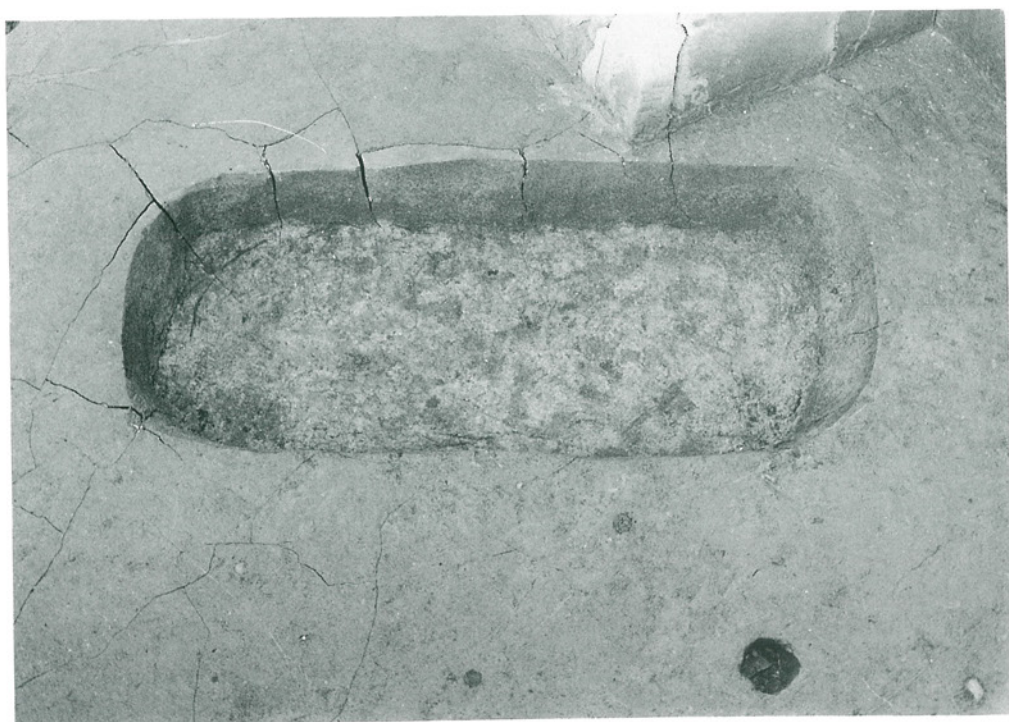
住居跡 SB501炉（上）周壁（下）検出状況



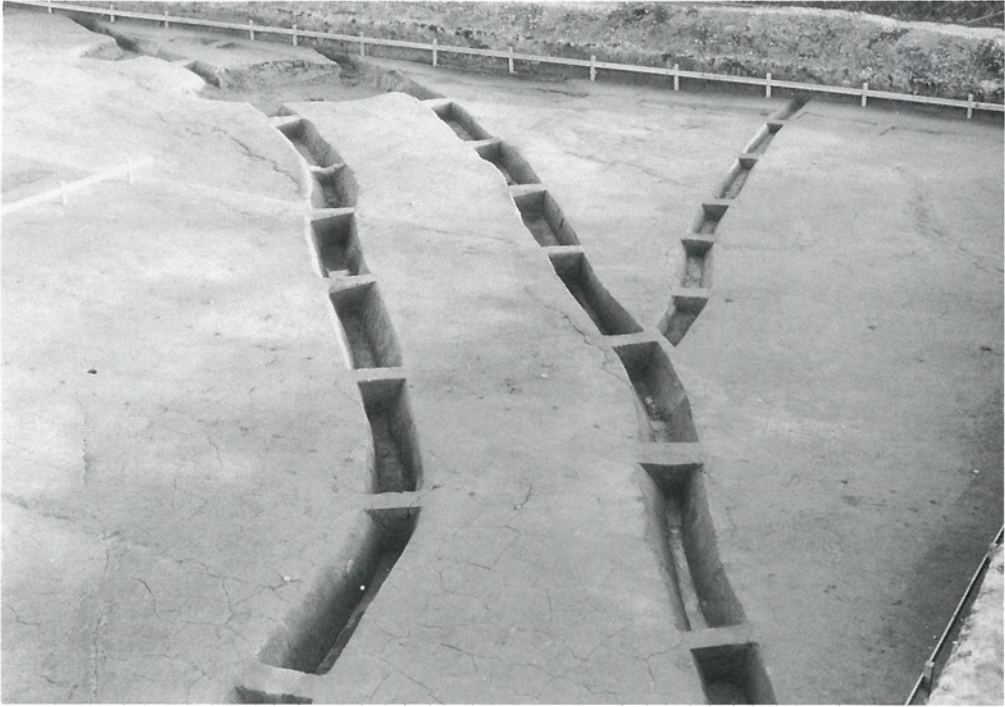
土坑 SK501全景（西より）



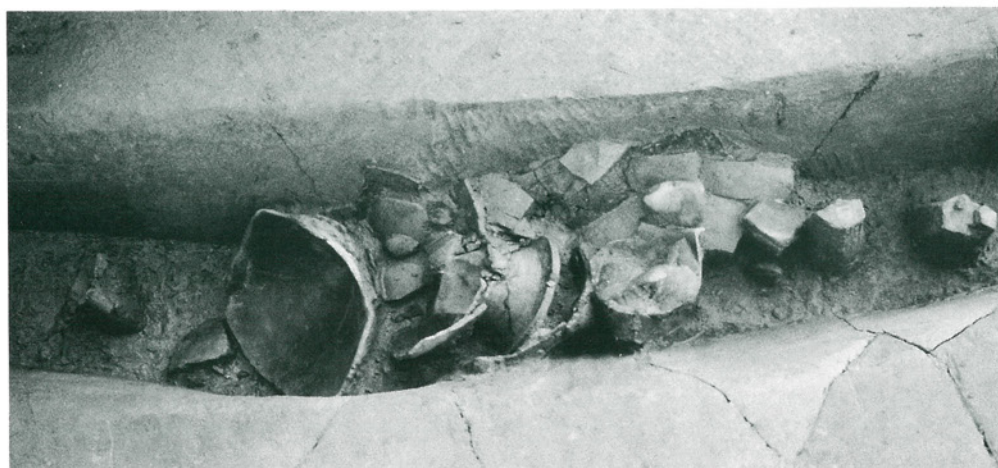
土坑 SK 502検出状況



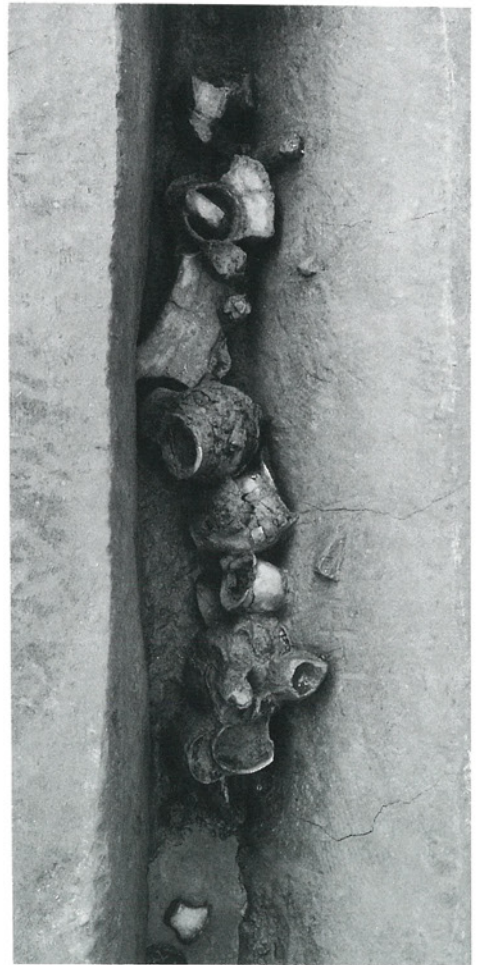
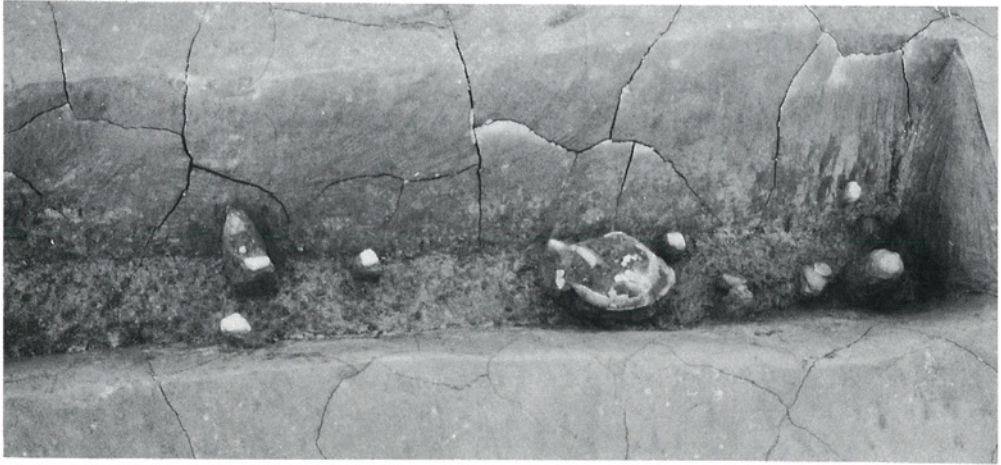
土坑 SK502全景



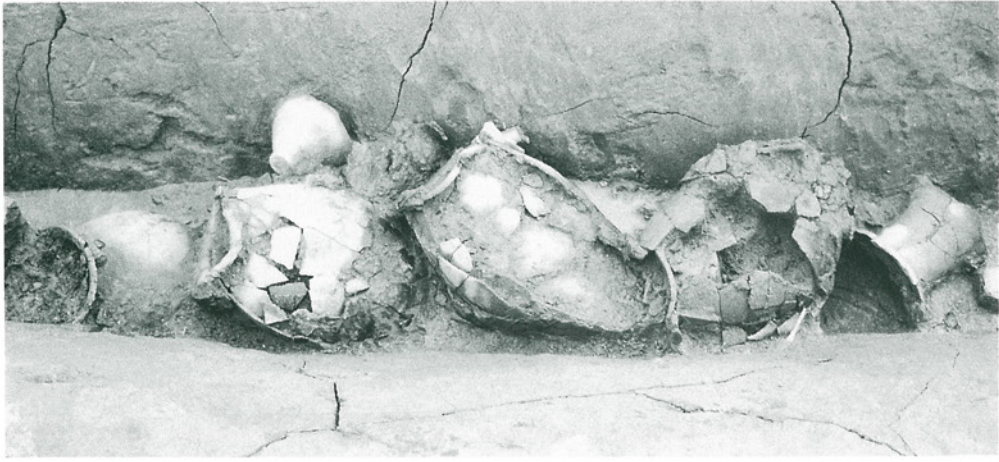
溝 SD501全景（上：北西より・下：南より）



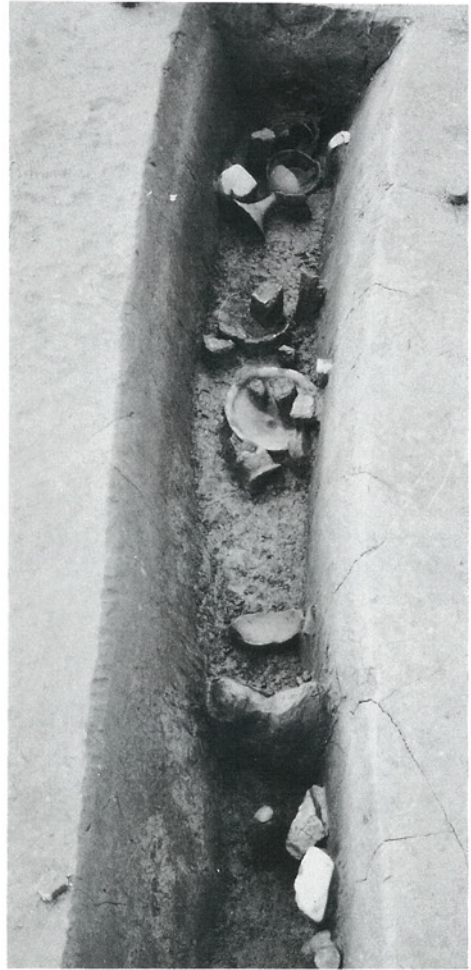
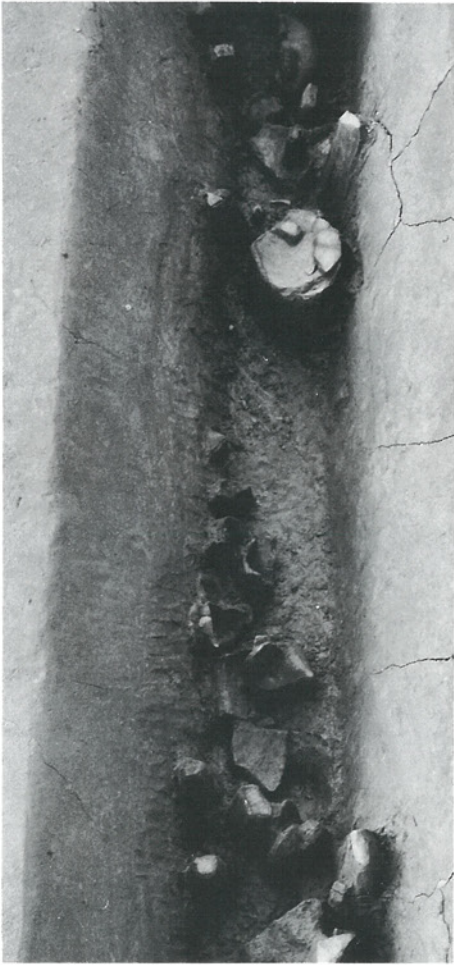
溝 SD 501遺物出土状況 (1)



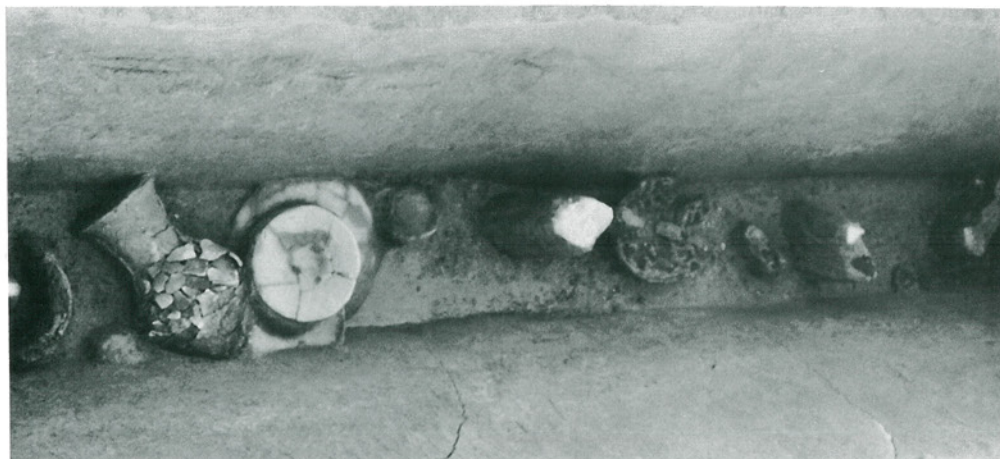
溝 SD501遺物出土状況(2)



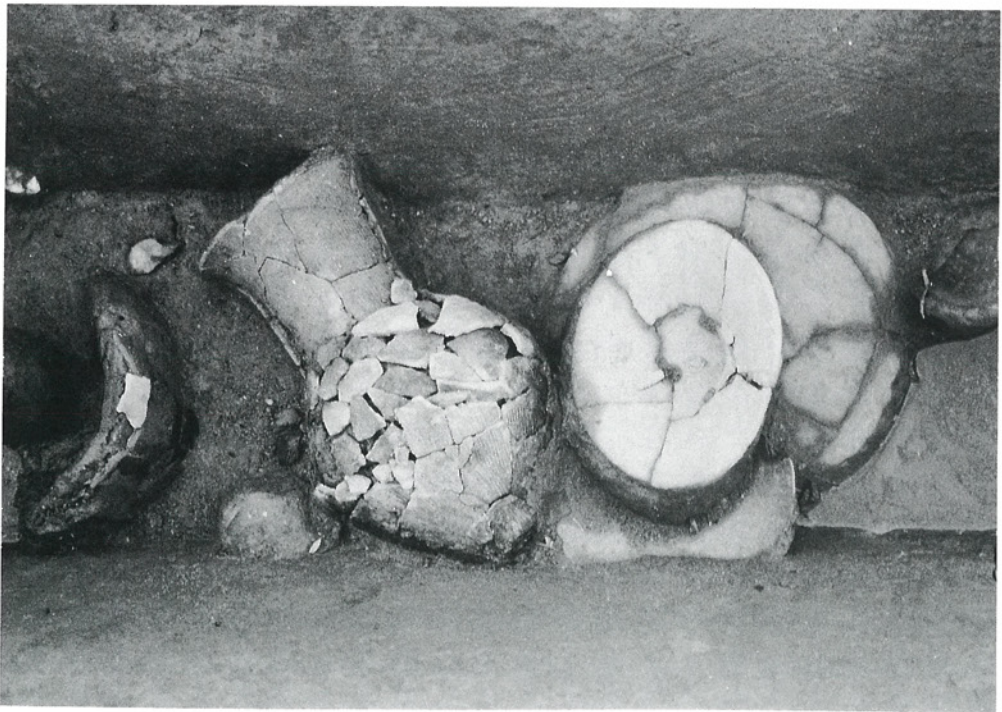
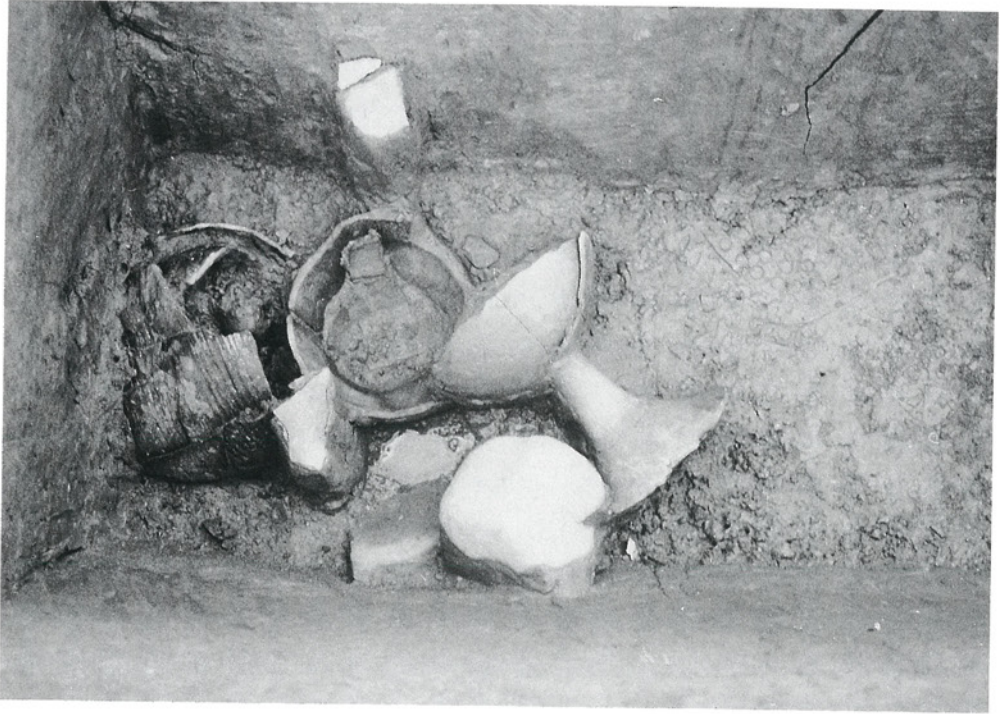
溝 SD501遺物出土状況(3)



溝 SD501遺物出土狀況(4)



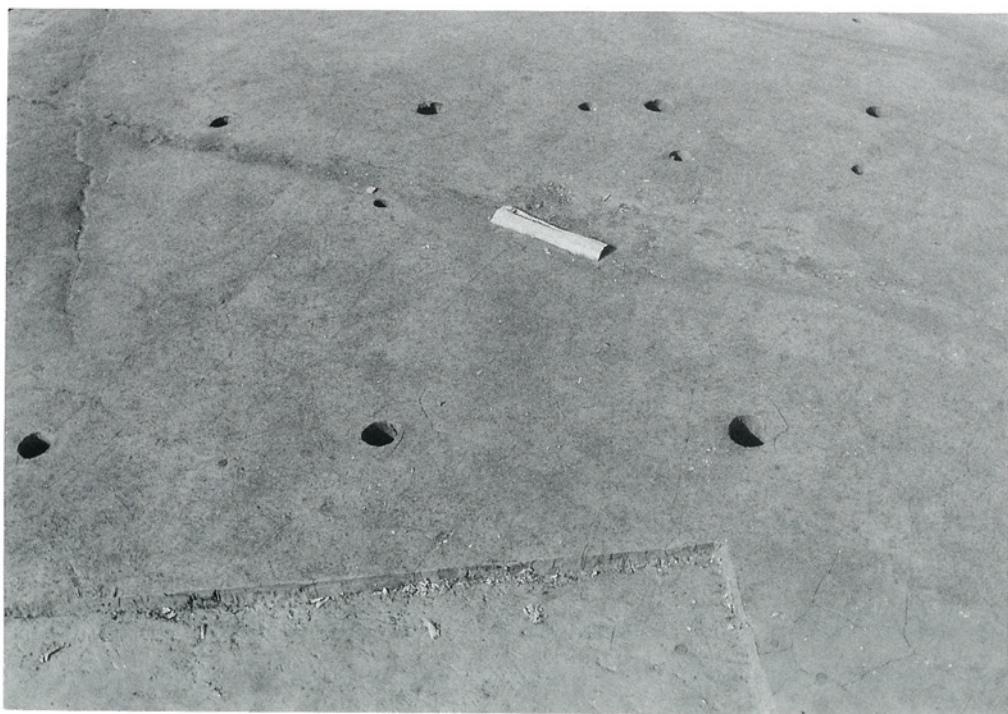
溝 SD501遺物出土状況(5)



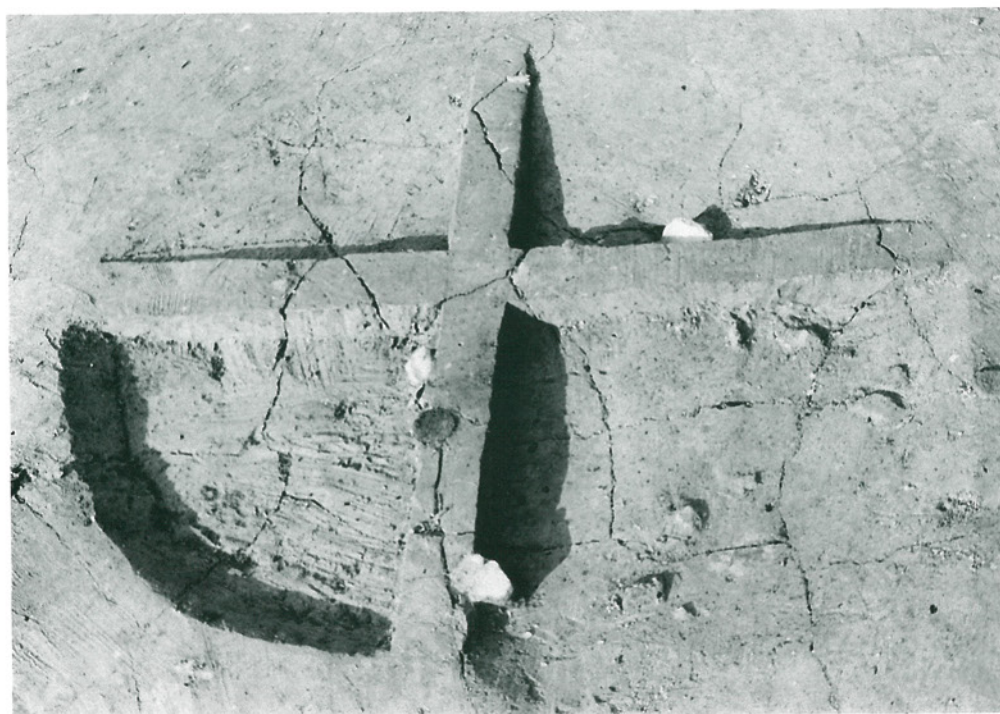
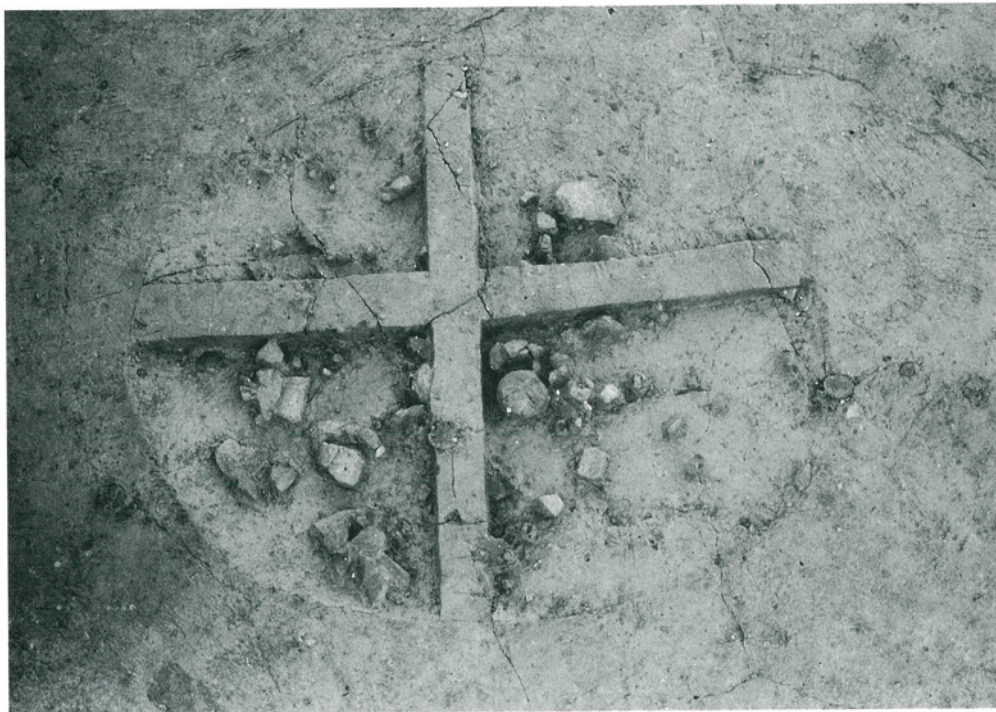
溝 SD 501遺物出土状況 (6)



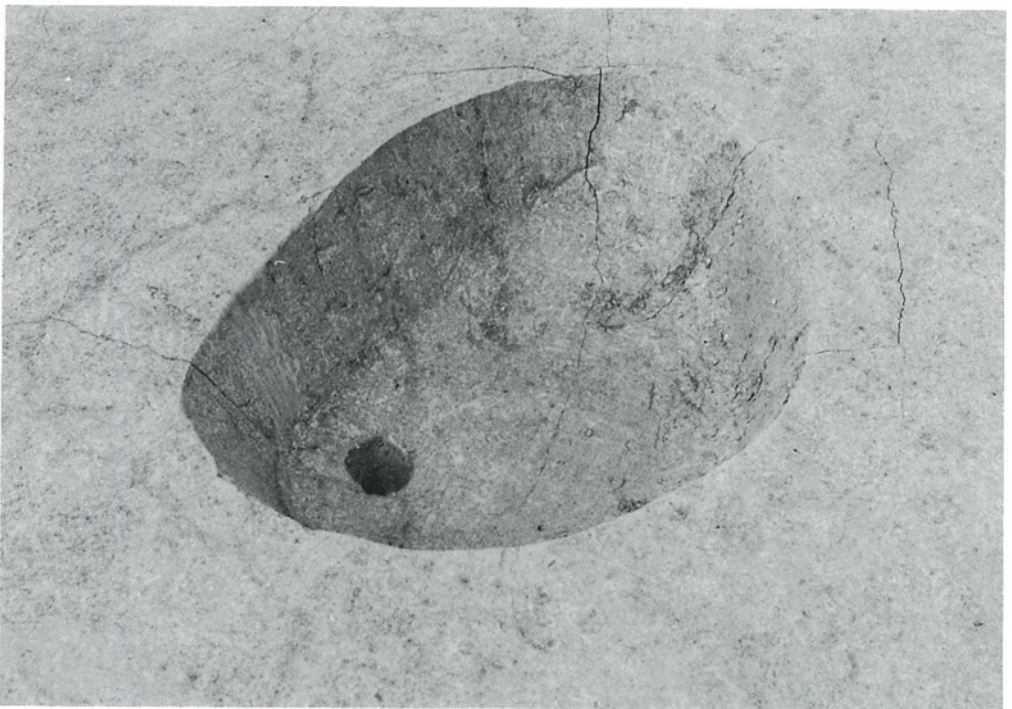
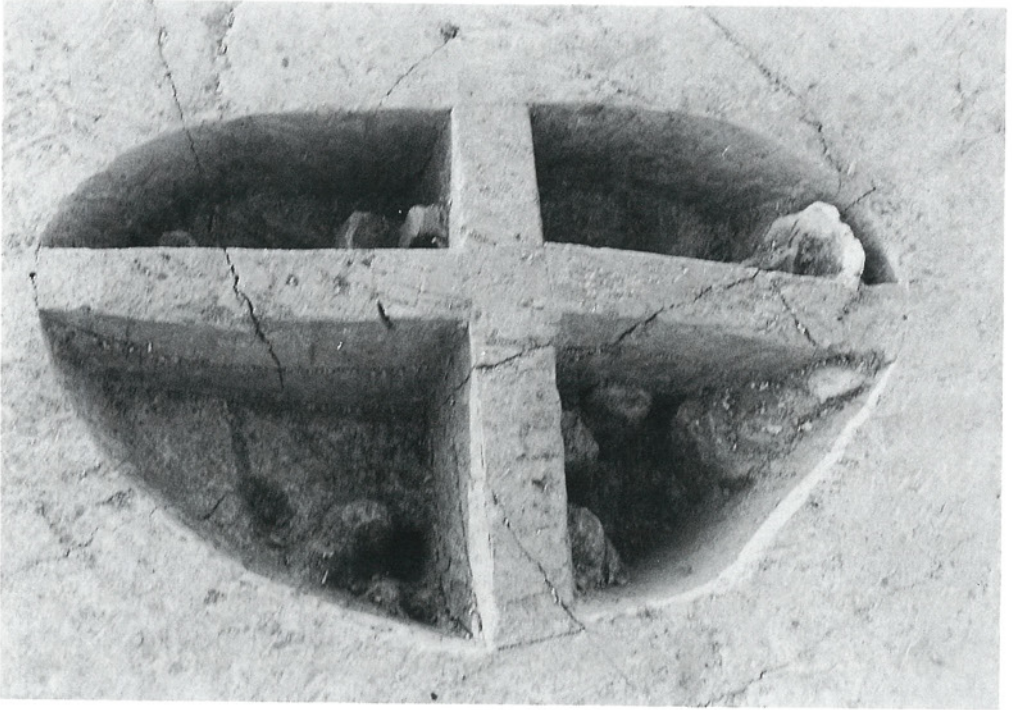
溝 SD 503全景 (南より)



建物跡 SA 501全景（上：東より・下：南より）



土坑 SK511全景

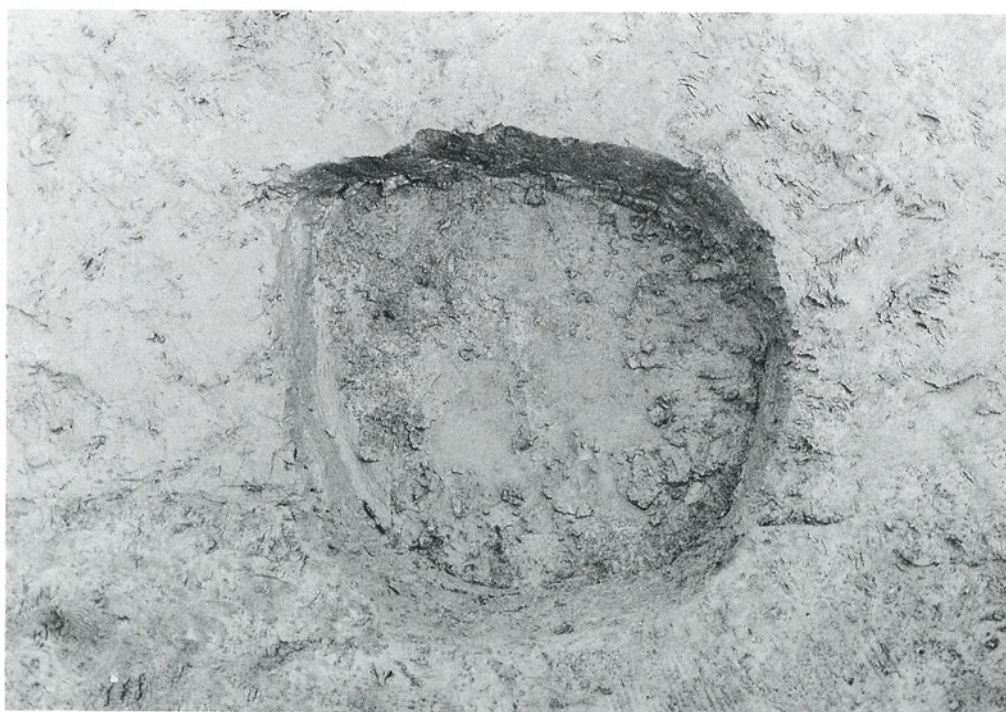


土坑 512全景



土坑 SK 513全景 (上)

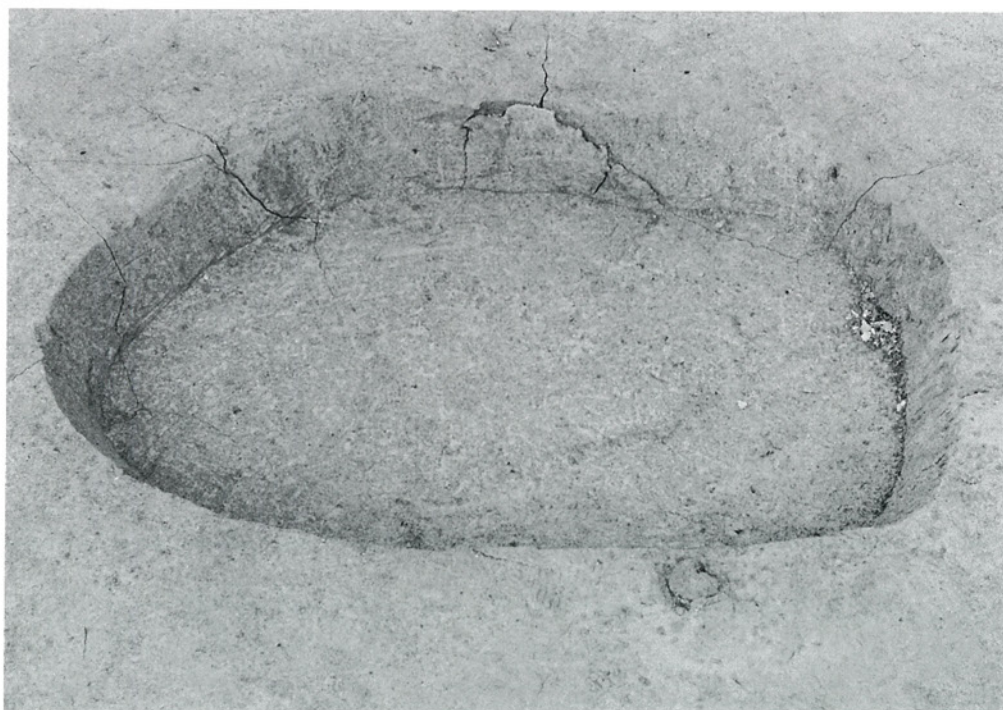
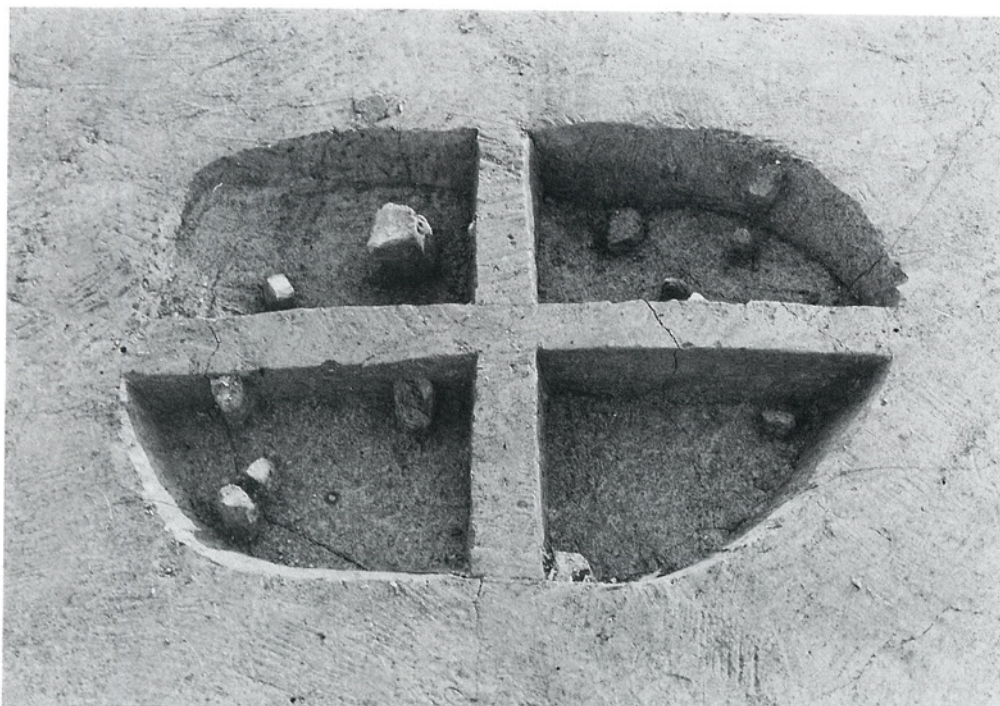
土坑 SK 513遺物出土狀況 (下)



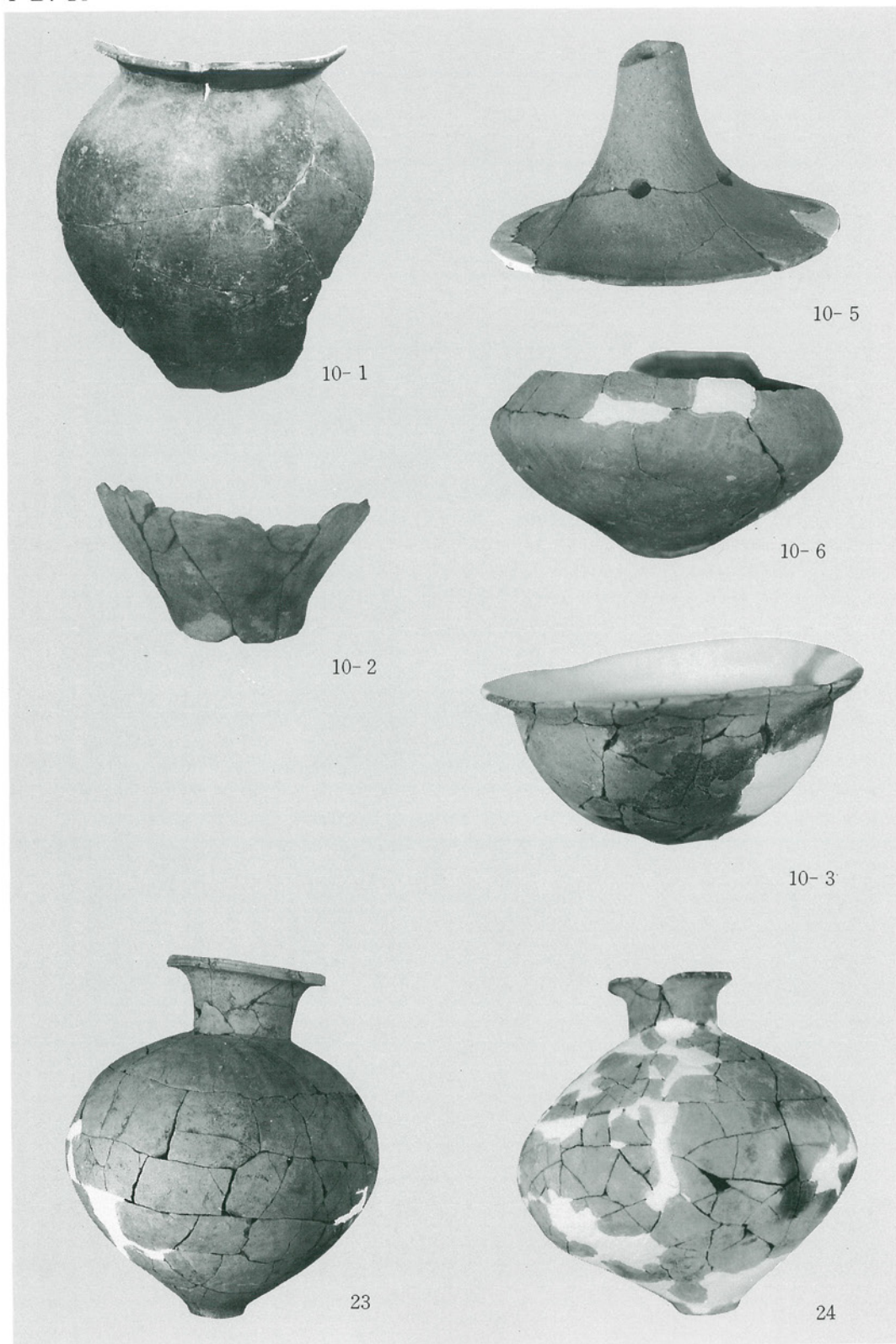
土坑 SK514全景



第2遺構面土坑群検出状況(上) 土坑 SK515検出状況(下)



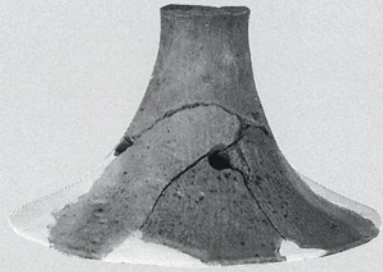
土坑 SK516全景



住居跡 SB 501, SD 501出土土器



14-2



14-5



14-3



15-12



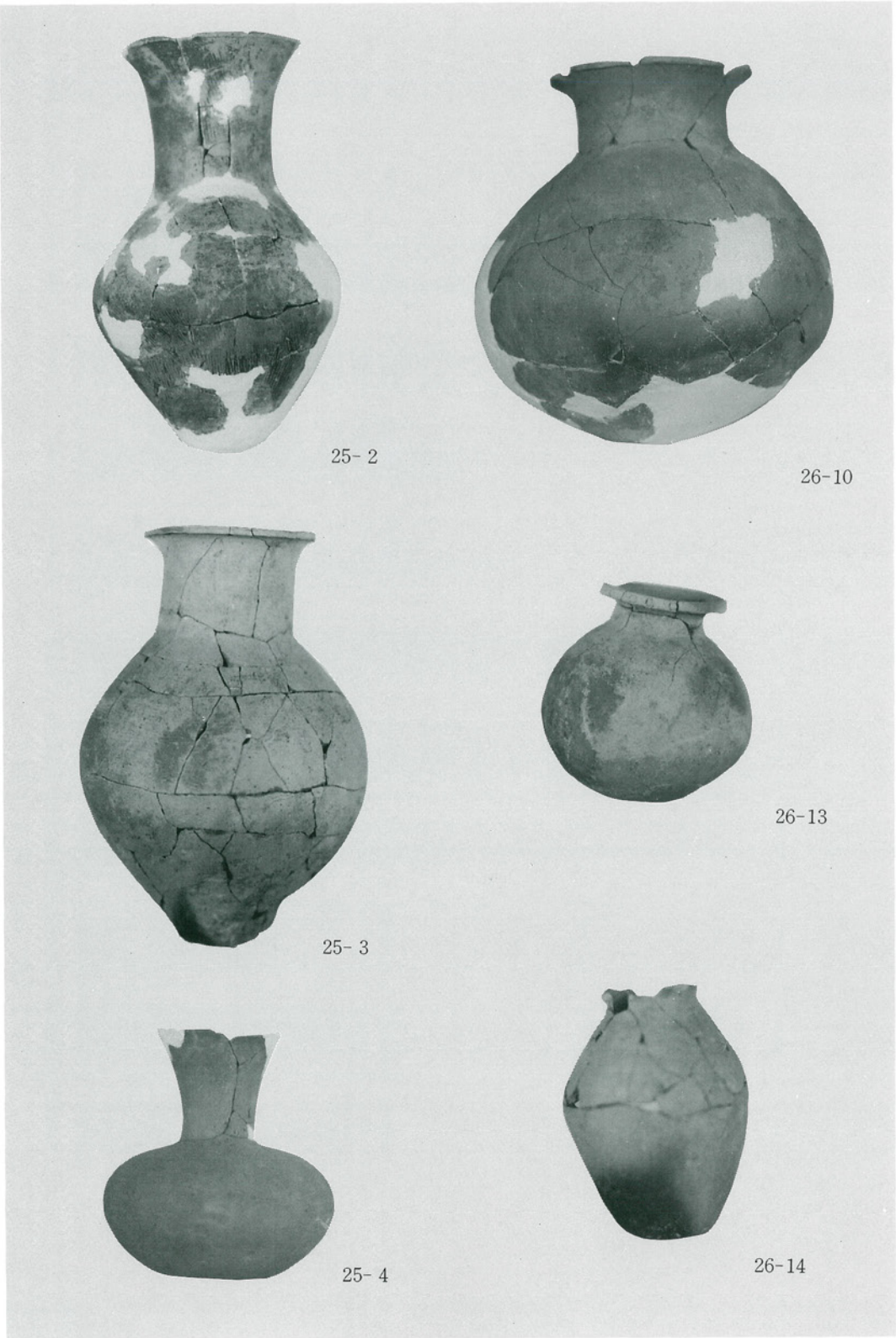
15-13



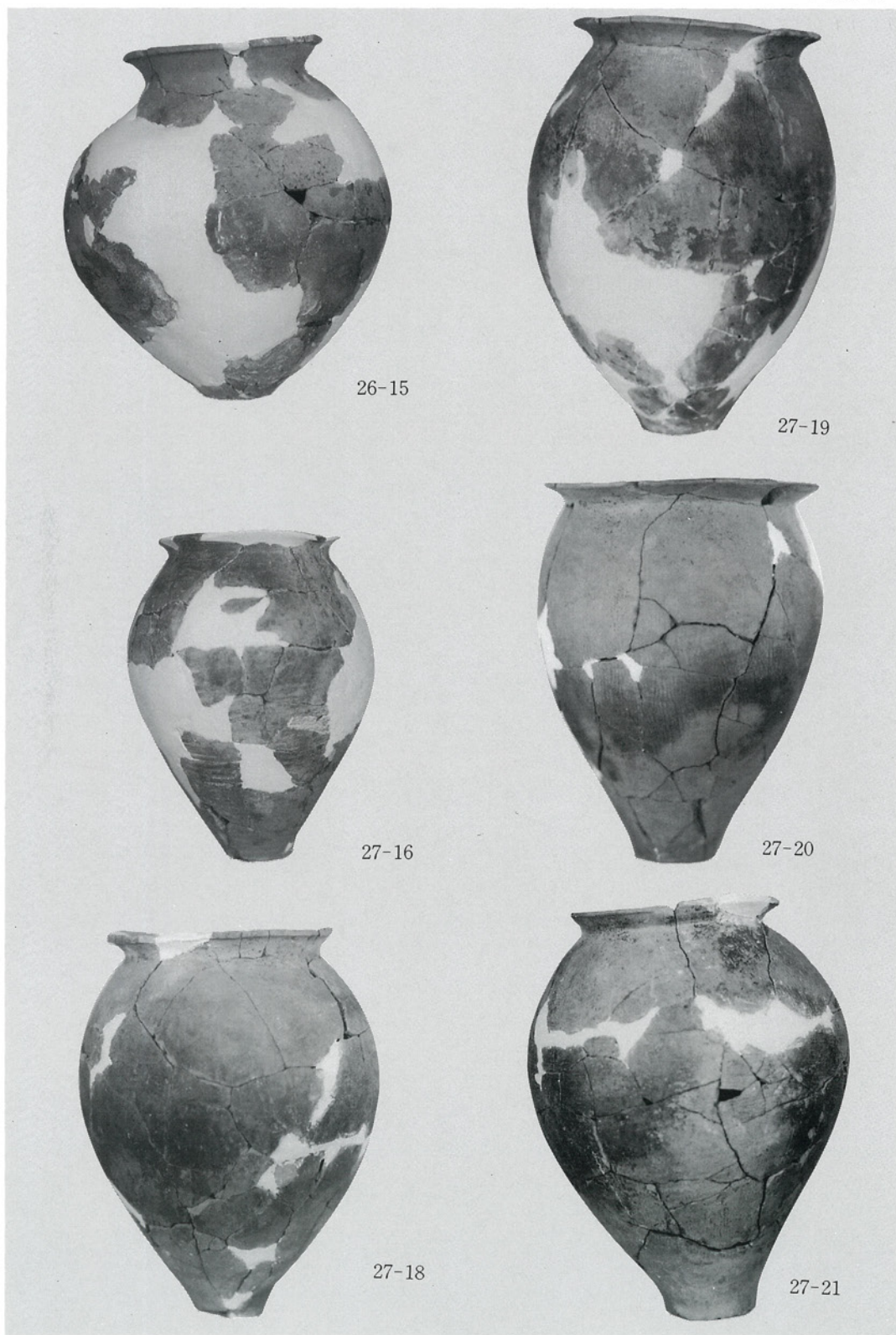
15-11



15-14



溝 SD 501出土土器 (1)



26-15

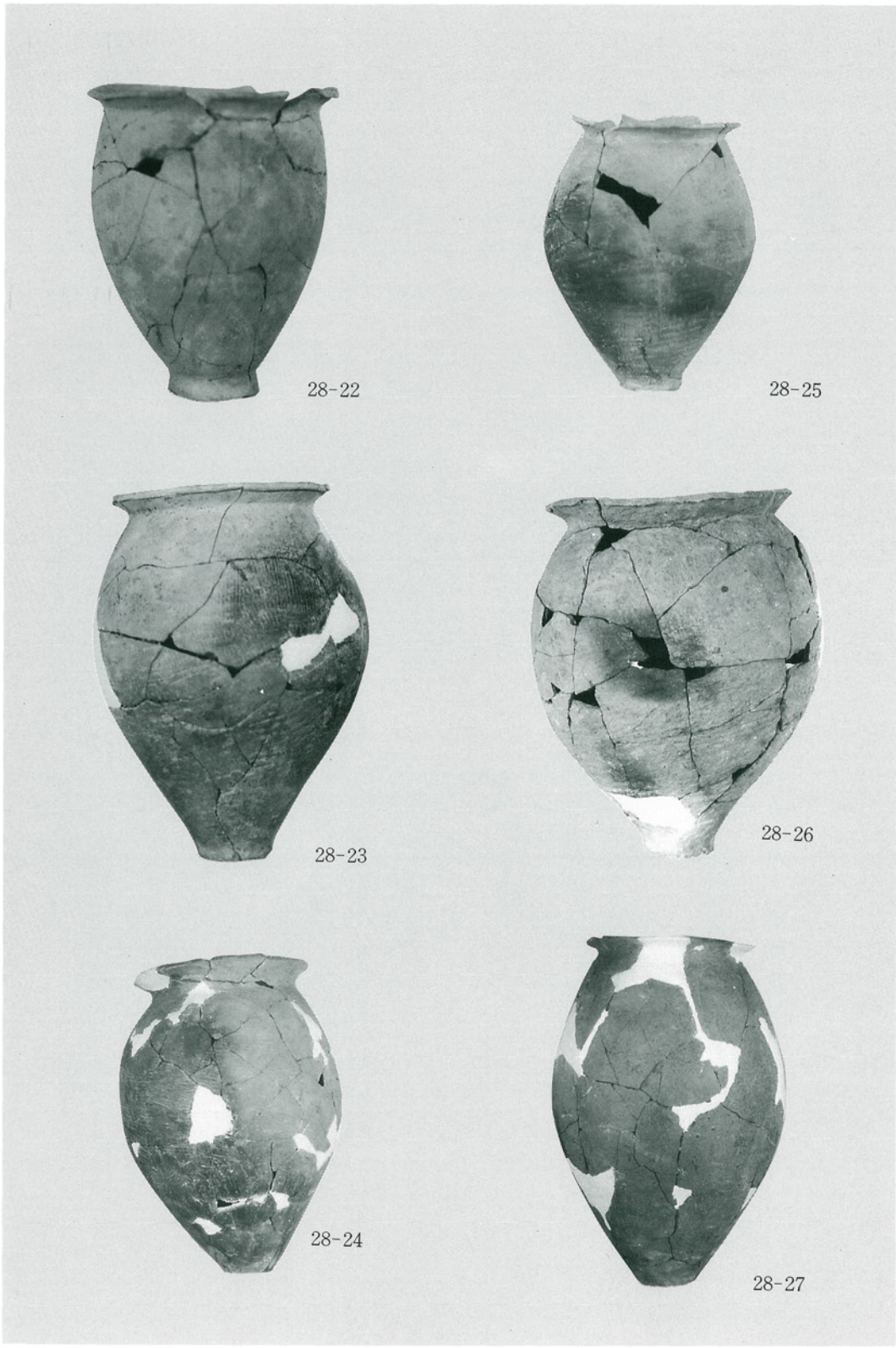
27-19

27-16

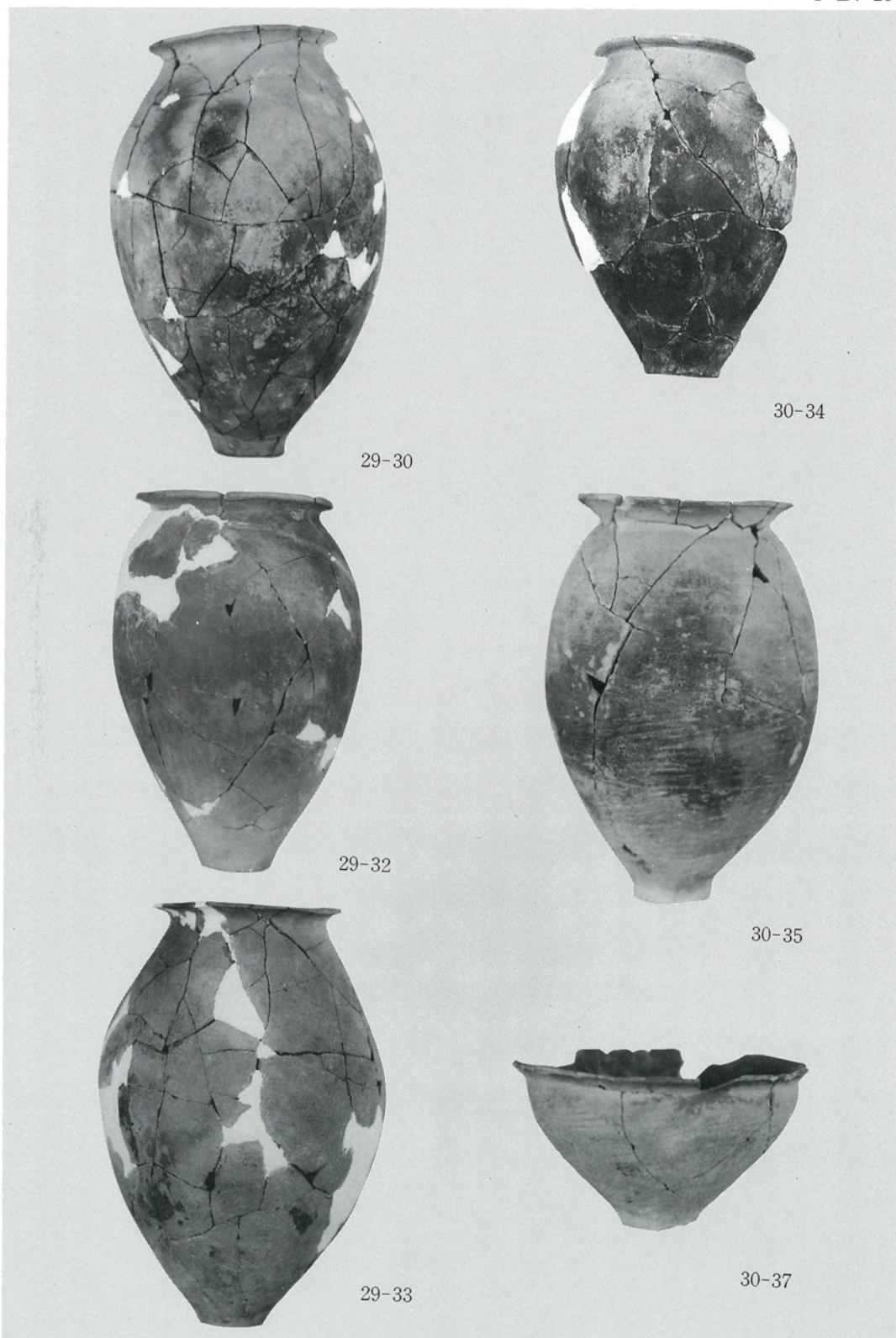
27-20

27-18

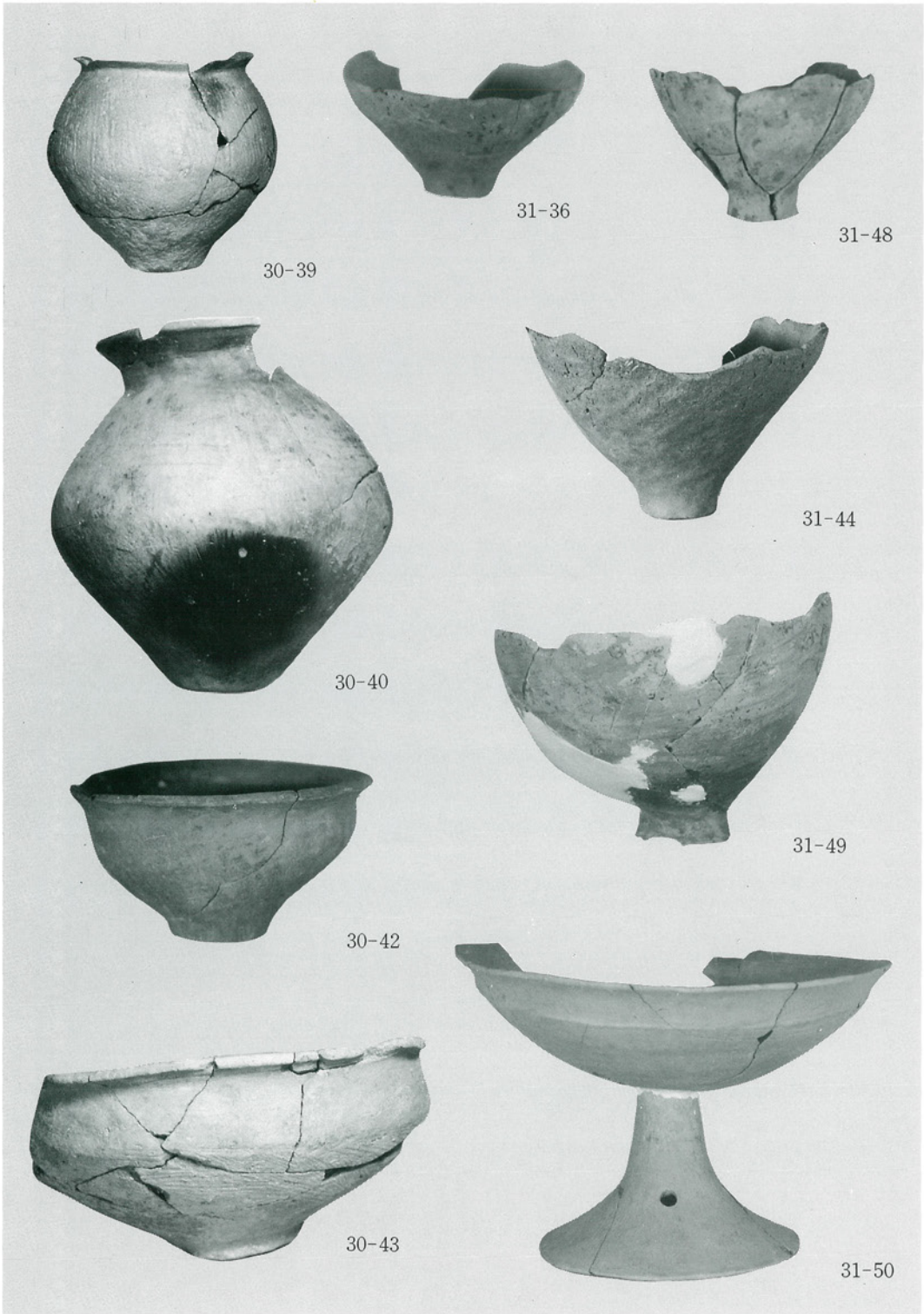
27-21



溝 SD 501出土土器 (3)



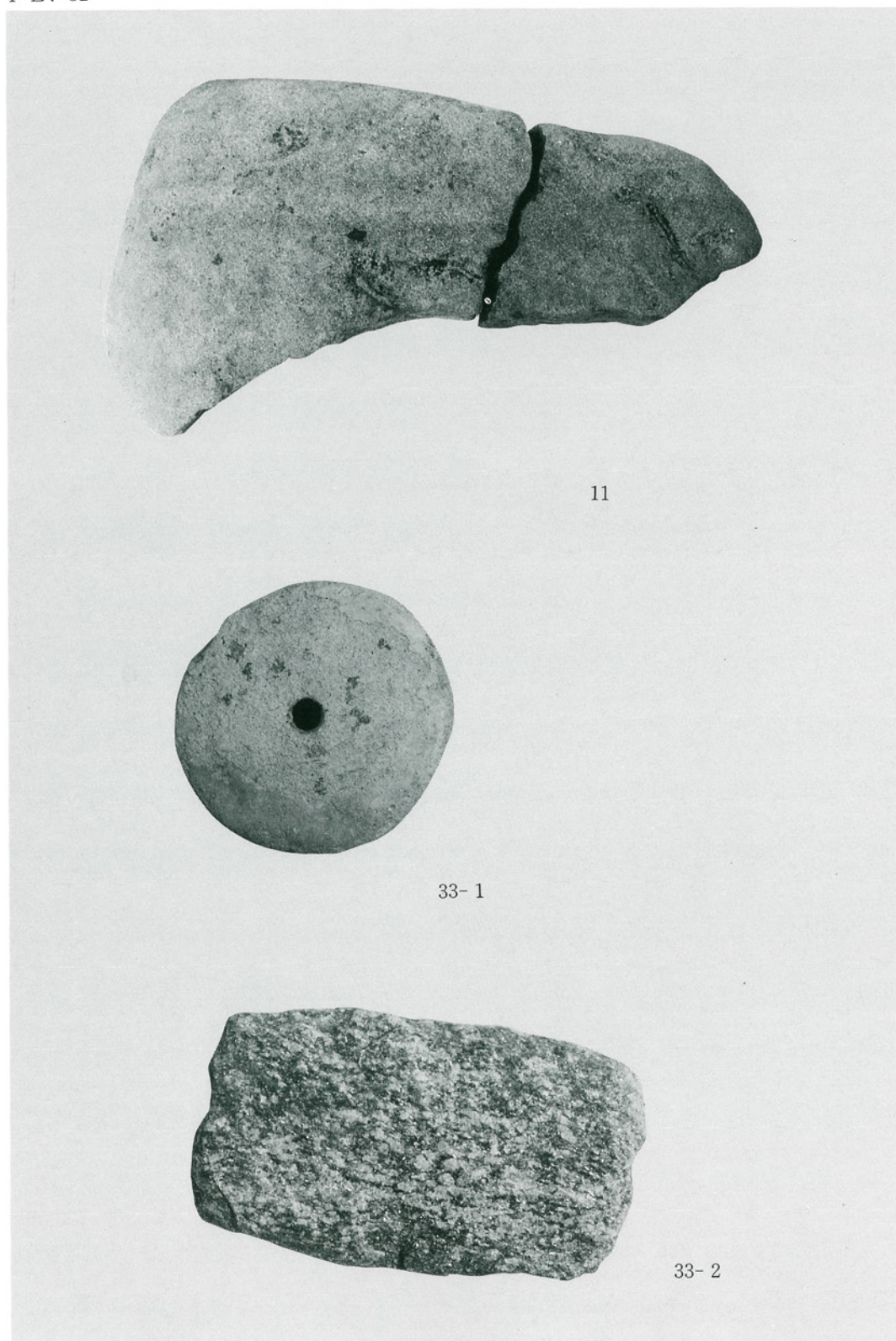
溝 SD501出土土器 (4)



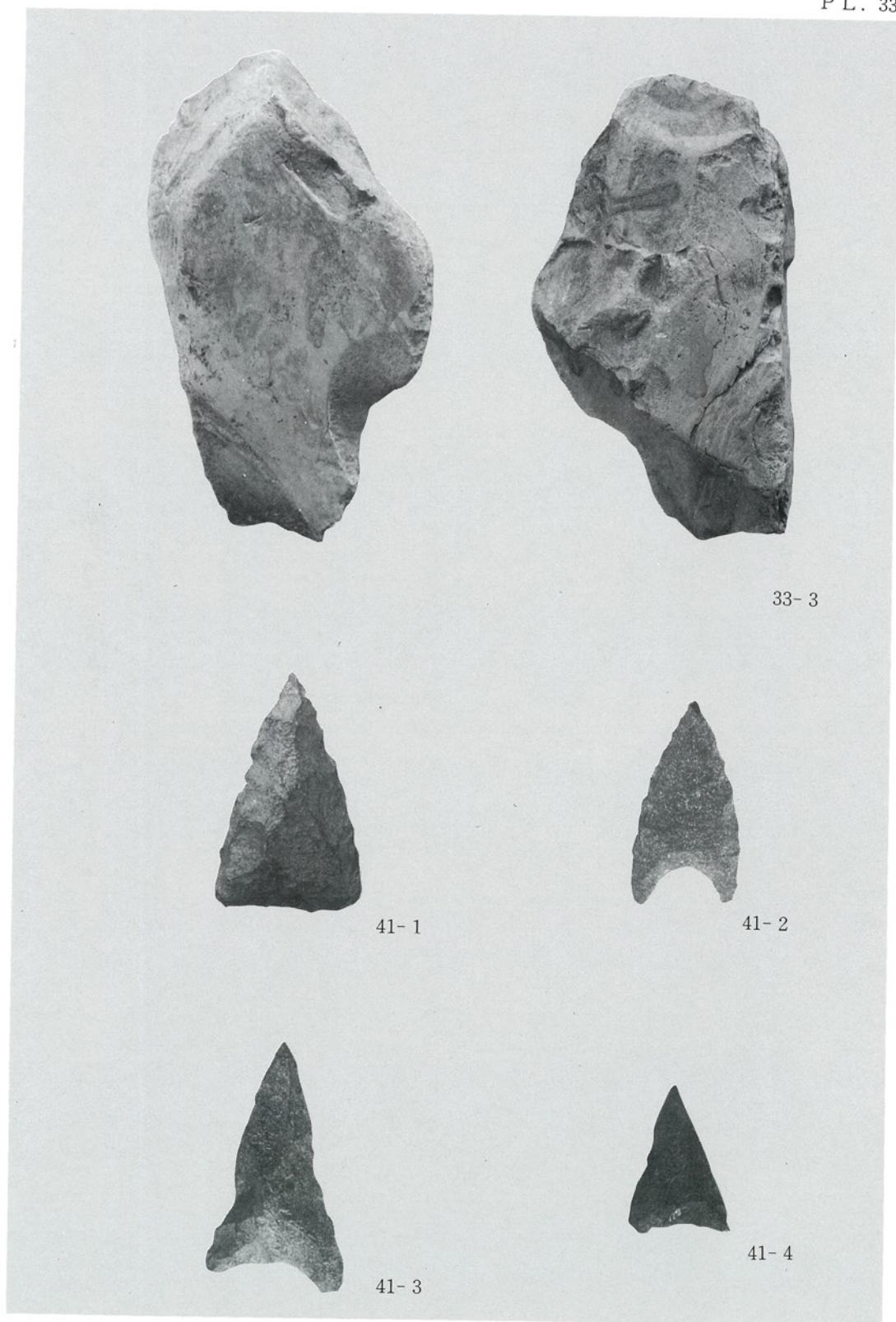
溝 SD501出土土器 (5)



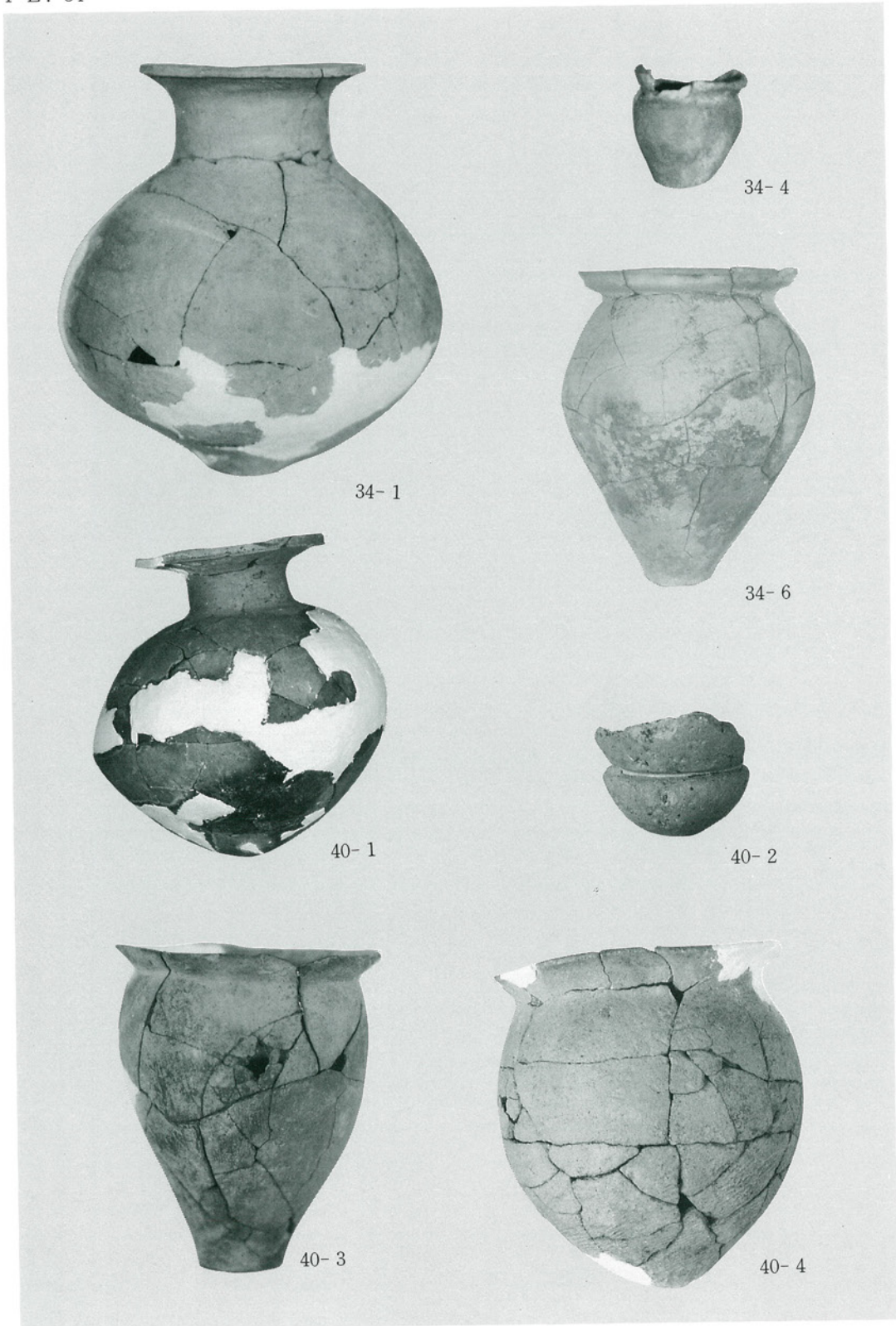
溝 SD 501出土土器 (6)



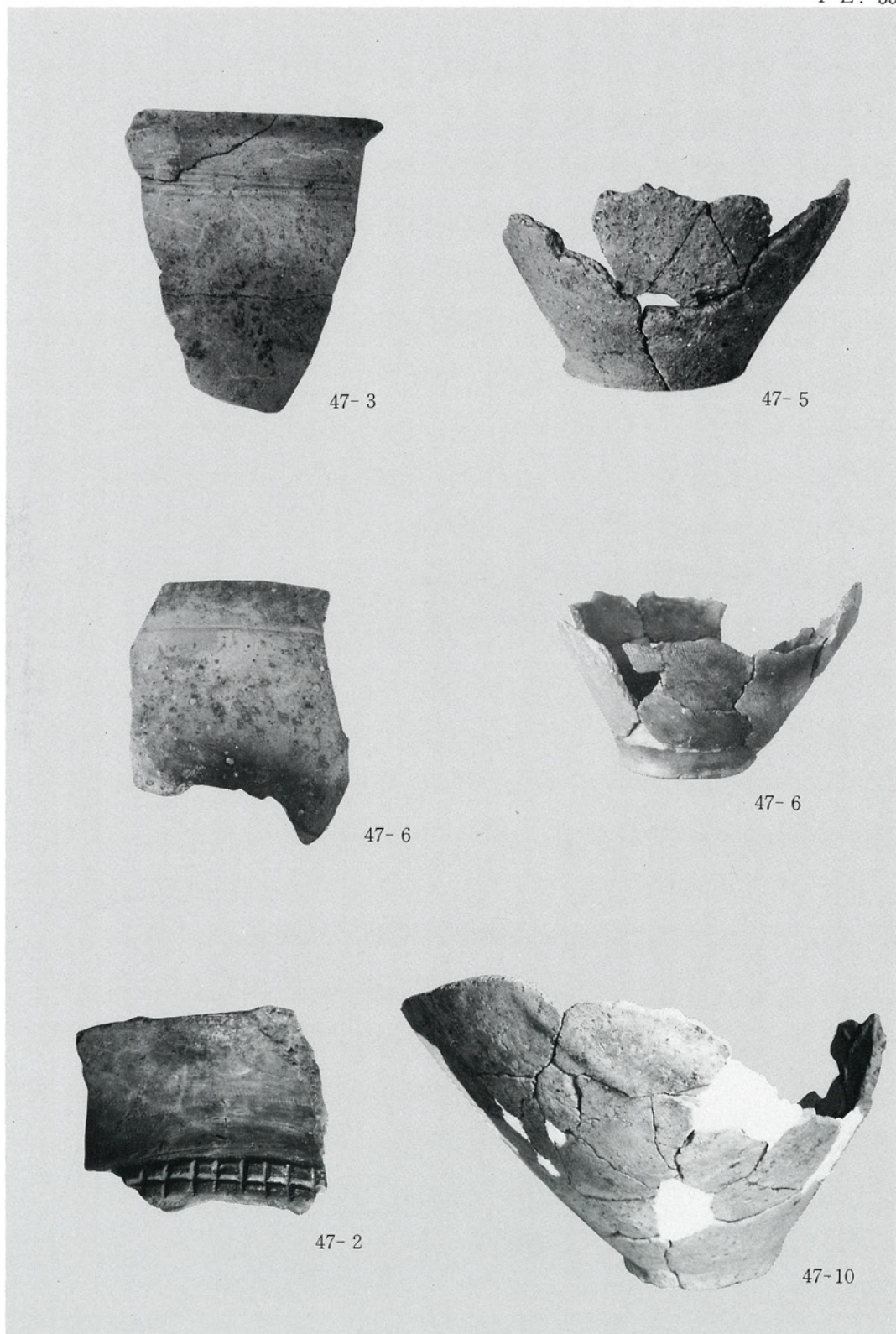
住居跡 SB501出土石臼（上）溝 SD 501出土紡鐘車（中）
石庖丁（下）



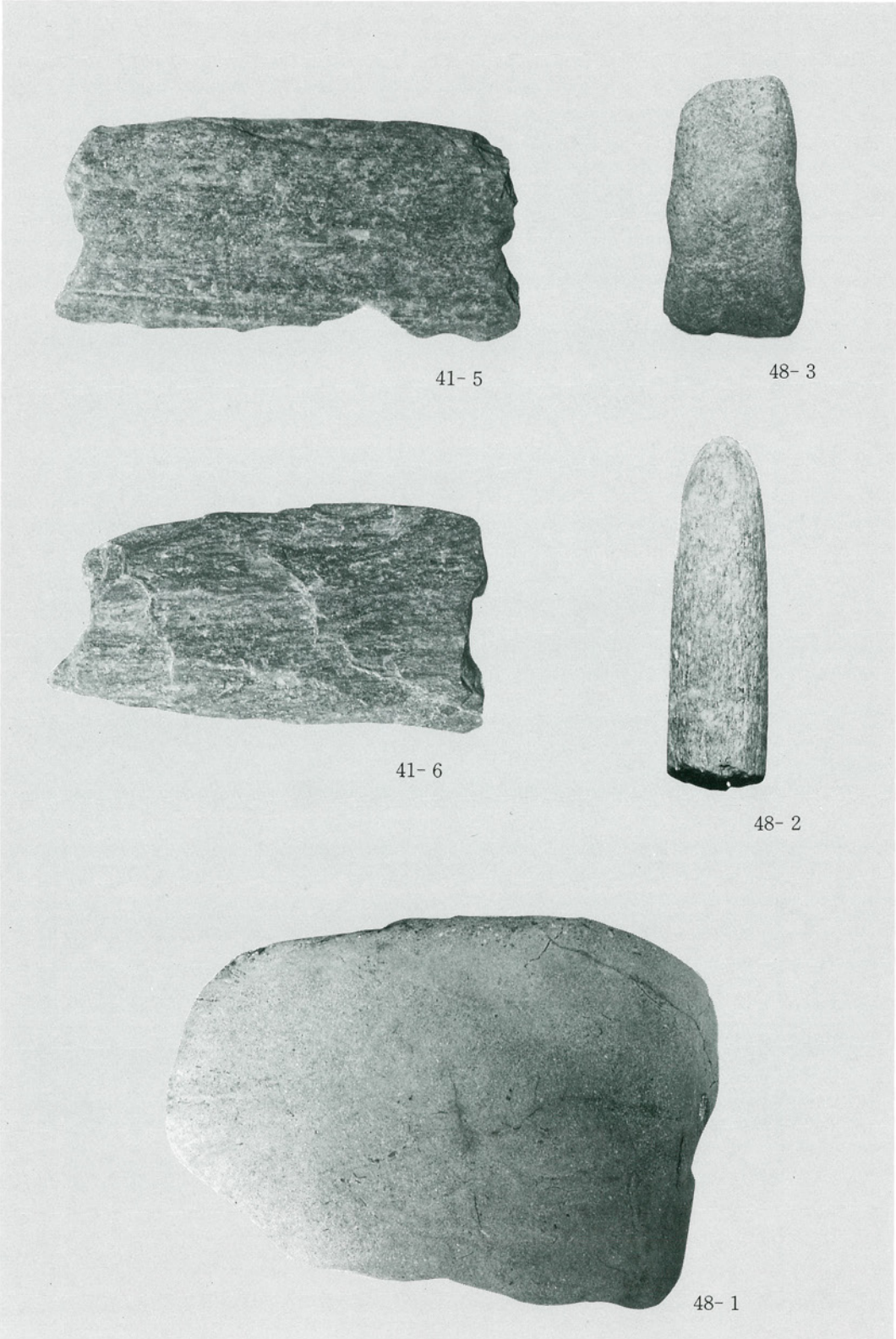
溝 SD501出土砥石，第1遺物包含層出土石鏃



溝 SD501上層・第1遺物包含層出土土器



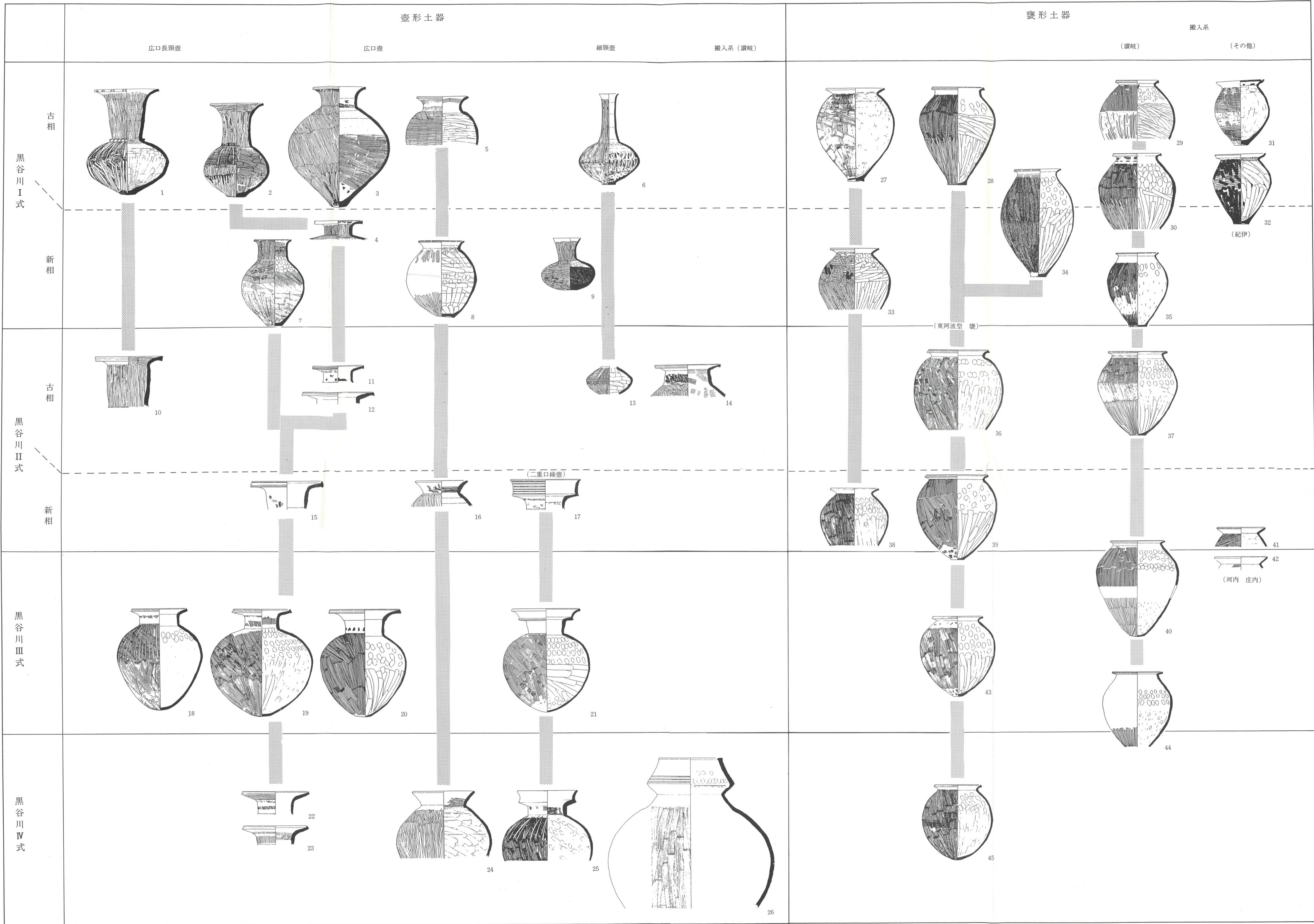
第2 遺構面各土坑出土土器



第 1 · 第 2 遺物包含層出土石器

黒谷川郡頭遺跡Ⅴ

編集 徳島県教育委員会
発行 徳島市万代町1丁目1番地
印刷 (株)教育出版センター
平成2年3月28日



(東阿波型 甗)

(二重口縁壺)

(河内 庄内)

(紀伊)

	鉢形土器	高杯形土器	器台形土器
<p>黒谷川Ⅰ式</p> <p>古相</p> <p>新相</p>	<p>46</p> <p>47</p> <p>48</p> <p>49</p> <p>50</p> <p>51</p> <p>52</p> <p>53</p>	<p>77</p> <p>78</p> <p>79</p> <p>80</p> <p>81</p>	
<p>黒谷川Ⅱ式</p> <p>古相</p> <p>新相</p>	<p>54</p> <p>55</p> <p>56</p> <p>57</p> <p>58</p> <p>61</p> <p>62</p> <p>63</p> <p>64</p> <p>65</p> <p>(小型丸底鉢)</p> <p>59</p> <p>60</p> <p>66</p>	<p>82</p>	
<p>黒谷川Ⅲ式</p>	<p>67</p> <p>68</p> <p>69</p>	<p>70</p> <p>83</p>	<p>86</p>
<p>黒谷川Ⅳ式</p>	<p>71</p> <p>72</p> <p>73</p> <p>74</p> <p>75</p> <p>76</p>	<p>84</p> <p>85</p>	<p>87</p>