



SD09 完掘 (SW→)



SD09 断面 (S→)



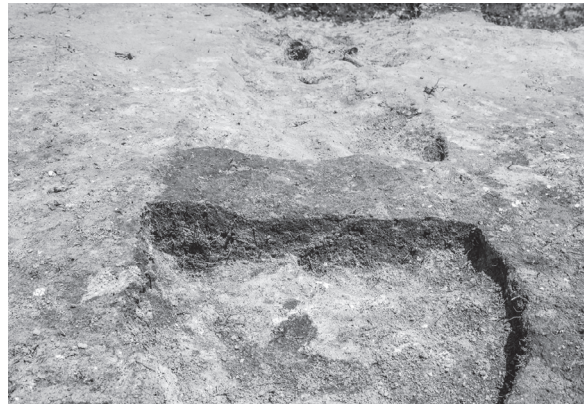
SD10 完掘 (S→)



SD10 断面 (S→)



SD11 完掘 (S→)



SD11 断面 (W→)



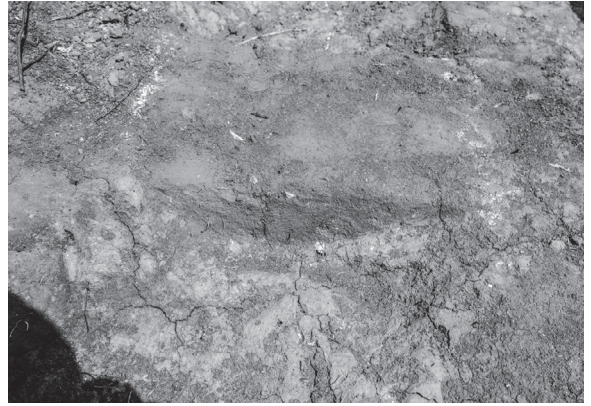
SD12 完掘 (S→)



SD12 断面 B-B' (S→)



SD13 完掘 (W→)



SD13 断面 (W→)



SD14 断面 A-A' (E→)



SD14 断面 B-B' (E→)



SD15 完掘 (E→)



SD15 断面 B-B' (W→)



SD16 完掘 (N→)



SD16 断面 (S→)



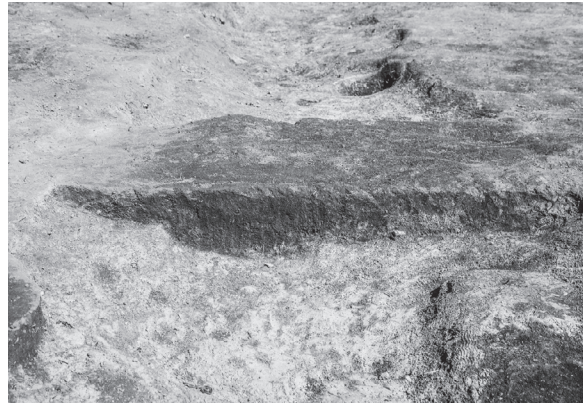
SD18・19 完掘 (N→)



SD18・21 断面 (W→)



SD21 完掘 (W→)



SD19 断面 (W→)



SD21・22 完掘 (E→)



SD21 断面 (W→)



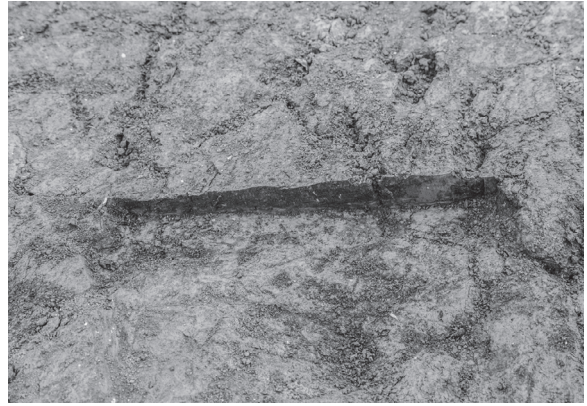
SD23 平面 (W→)



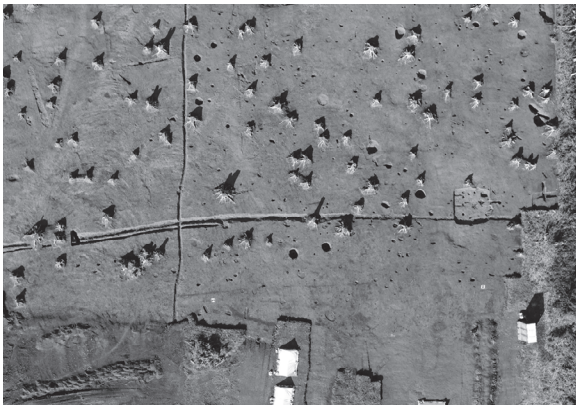
SD23 断面 (E→)



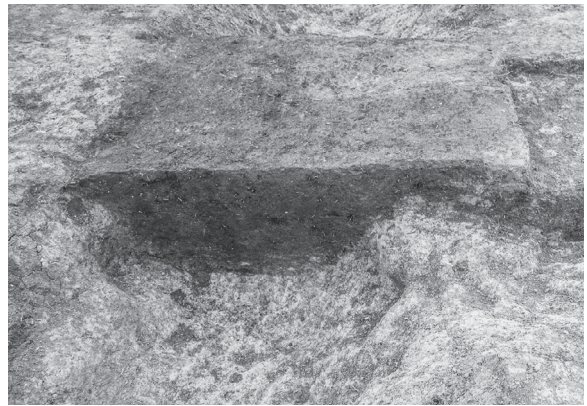
SD24 完掘 (W→)



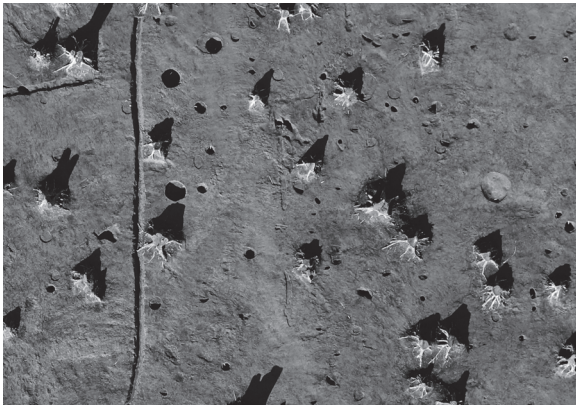
SD24 断面 (W→)



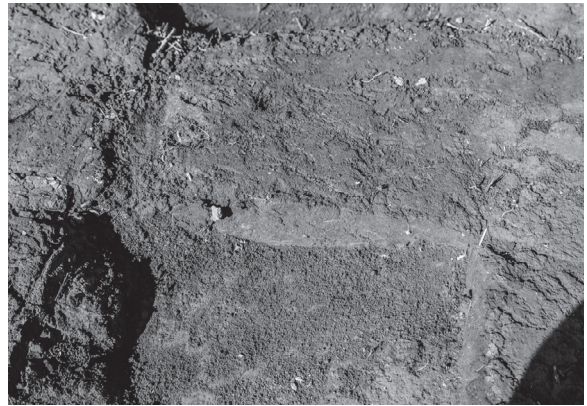
SD25・26 完掘 (上が北)



SD25 断面 (W→)



SD27 完掘 (上が東)



SD27 断面 A-A' (W→)



SD28 完掘 (SE→)



SD28 断面 (W→)



SD31 完掘 (E→)



SD31 断面 (W→)



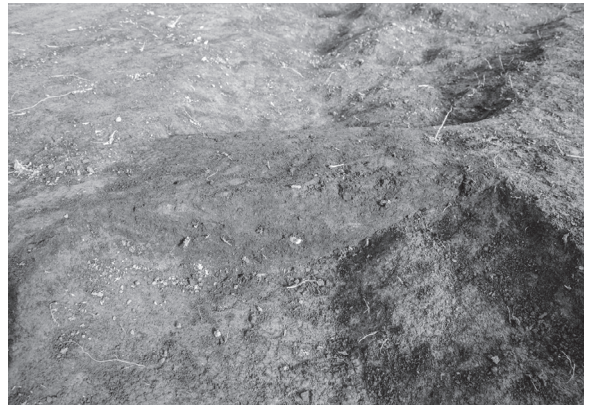
SD32 完掘 (E→)



SD32 断面 B-B' (N→)



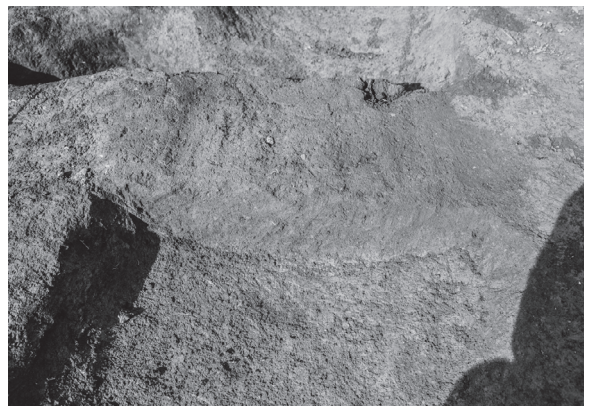
SD32 完掘 (E→)



SD32 断面 C-C' (E→)



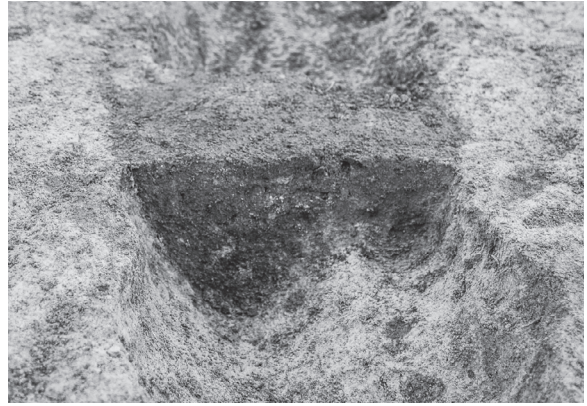
SD33 完掘 (S→)



SD33 断面 (S→)



SD34・35、SB26 門跡 完掘 (S→)



SD34 断面 (W→)



SD35 断面 (W→)



SD36 完掘 (E→)



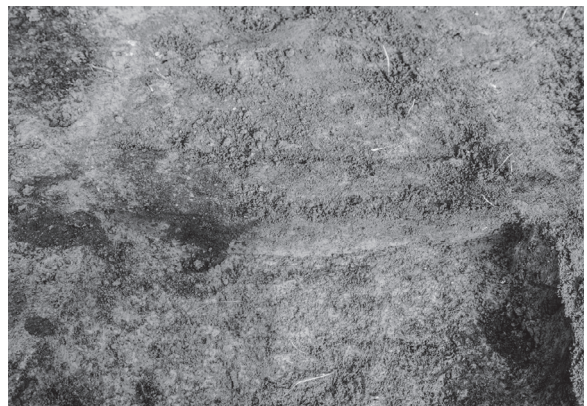
SD36 断面 A-A' (W→)



SD36 断面 B-B' (W→)



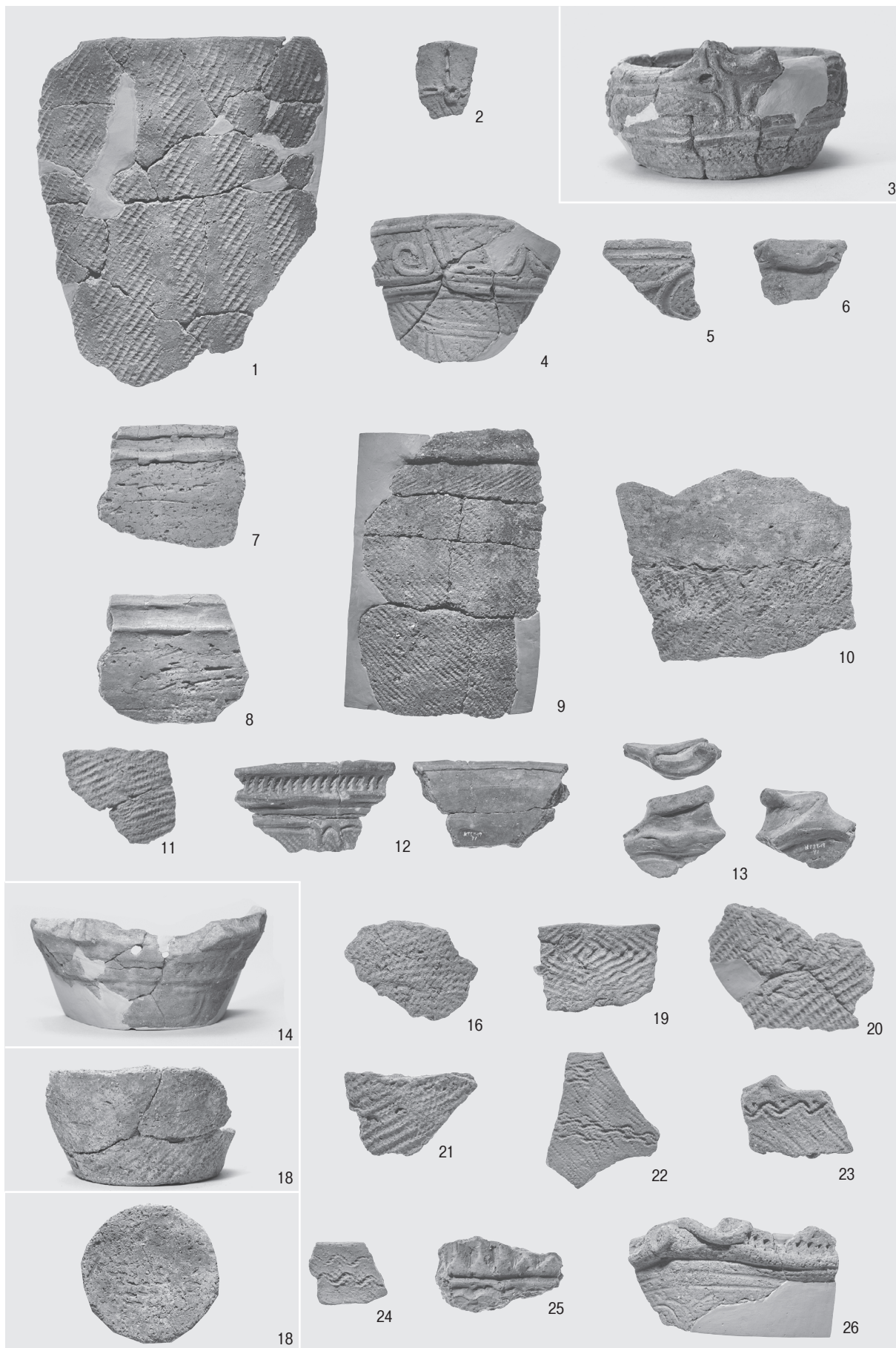
SD37 完掘 (S→)



SD37 断面 (S→)



写真図版 76 調査区南端と二子城



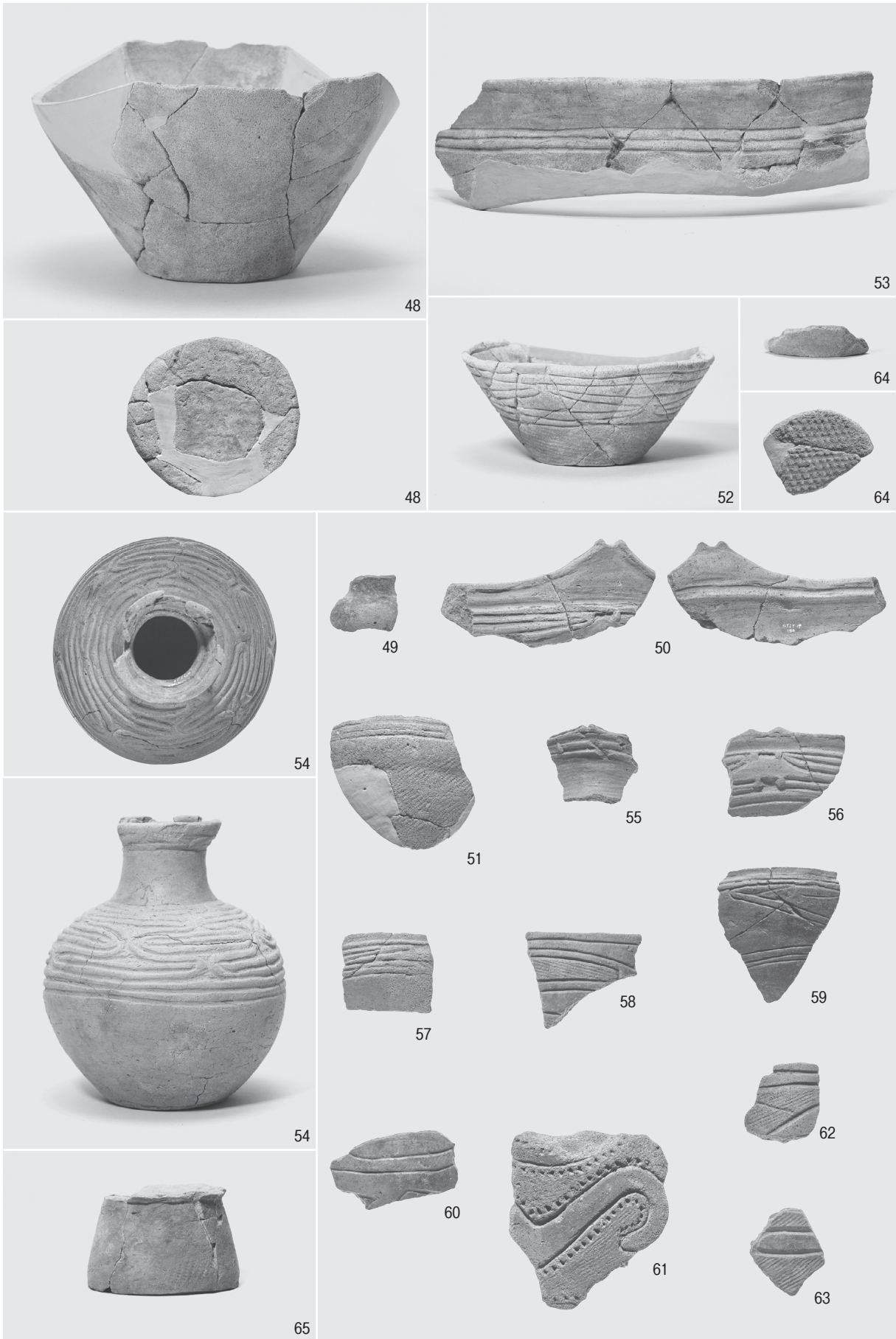
写真図版 77 土器 (1)



写真図版 78 土器 (2)



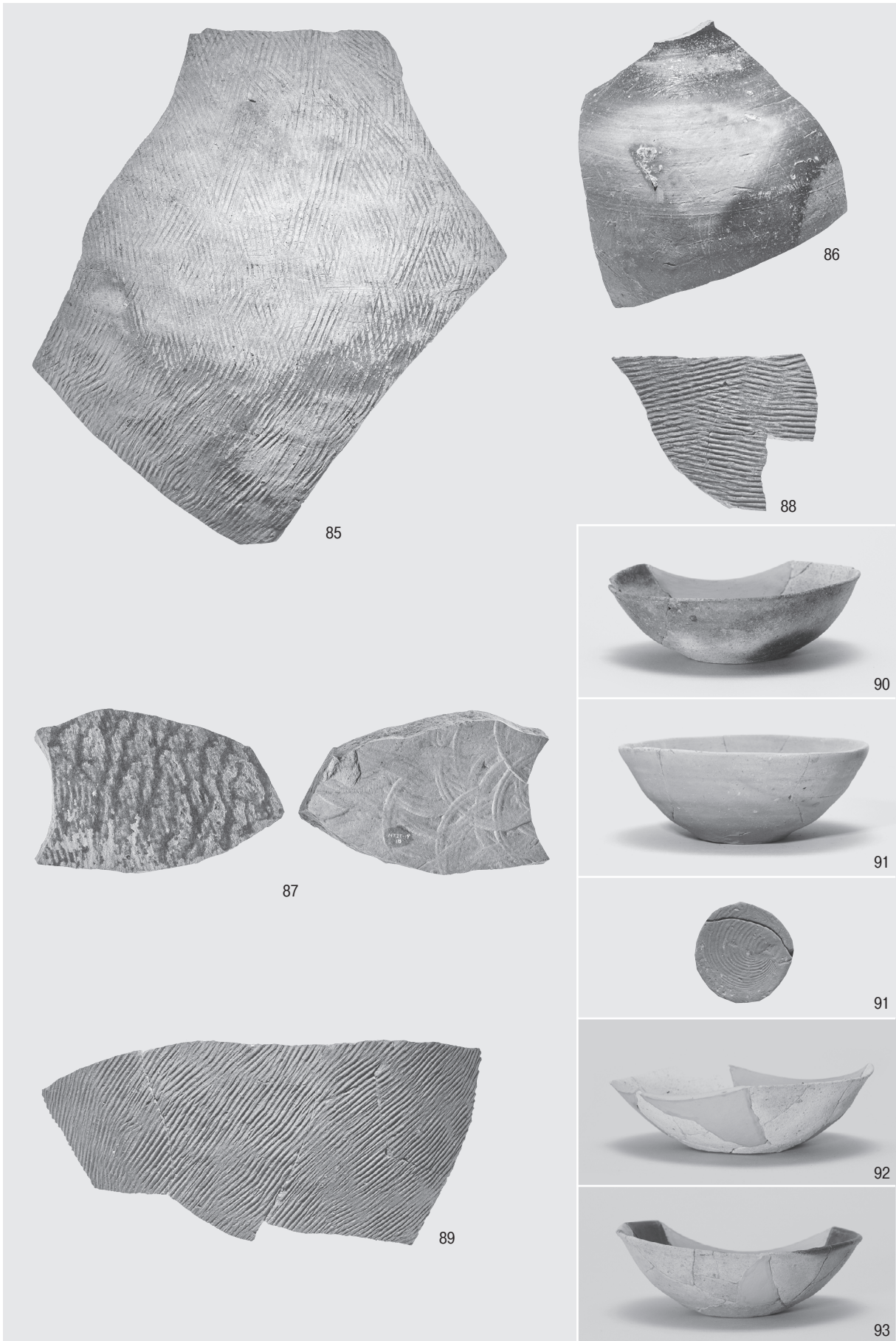
写真図版 79 土器 (3)



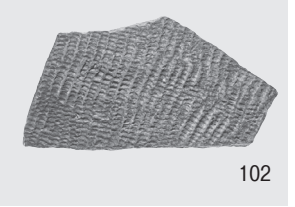
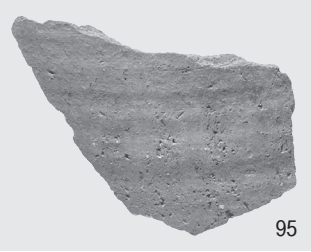
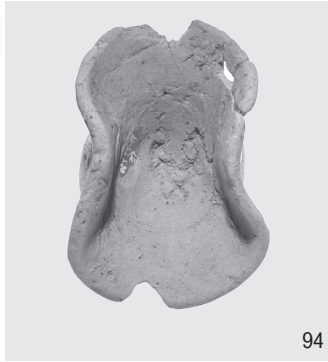
写真図版 80 土器 (4)



写真図版 81 土器 (5)



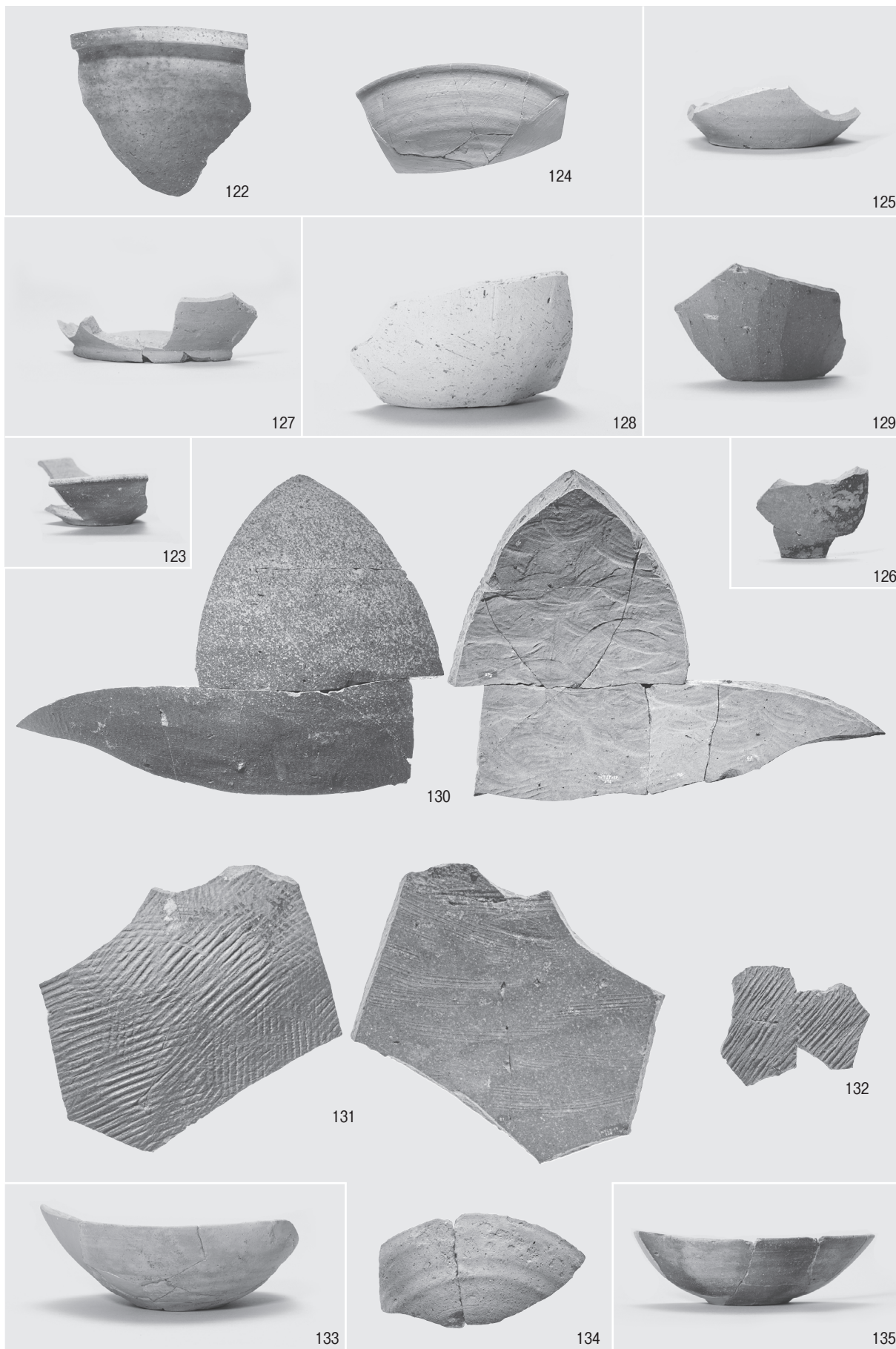
写真図版 82 土器 (6)



写真図版 83 土器 (7)



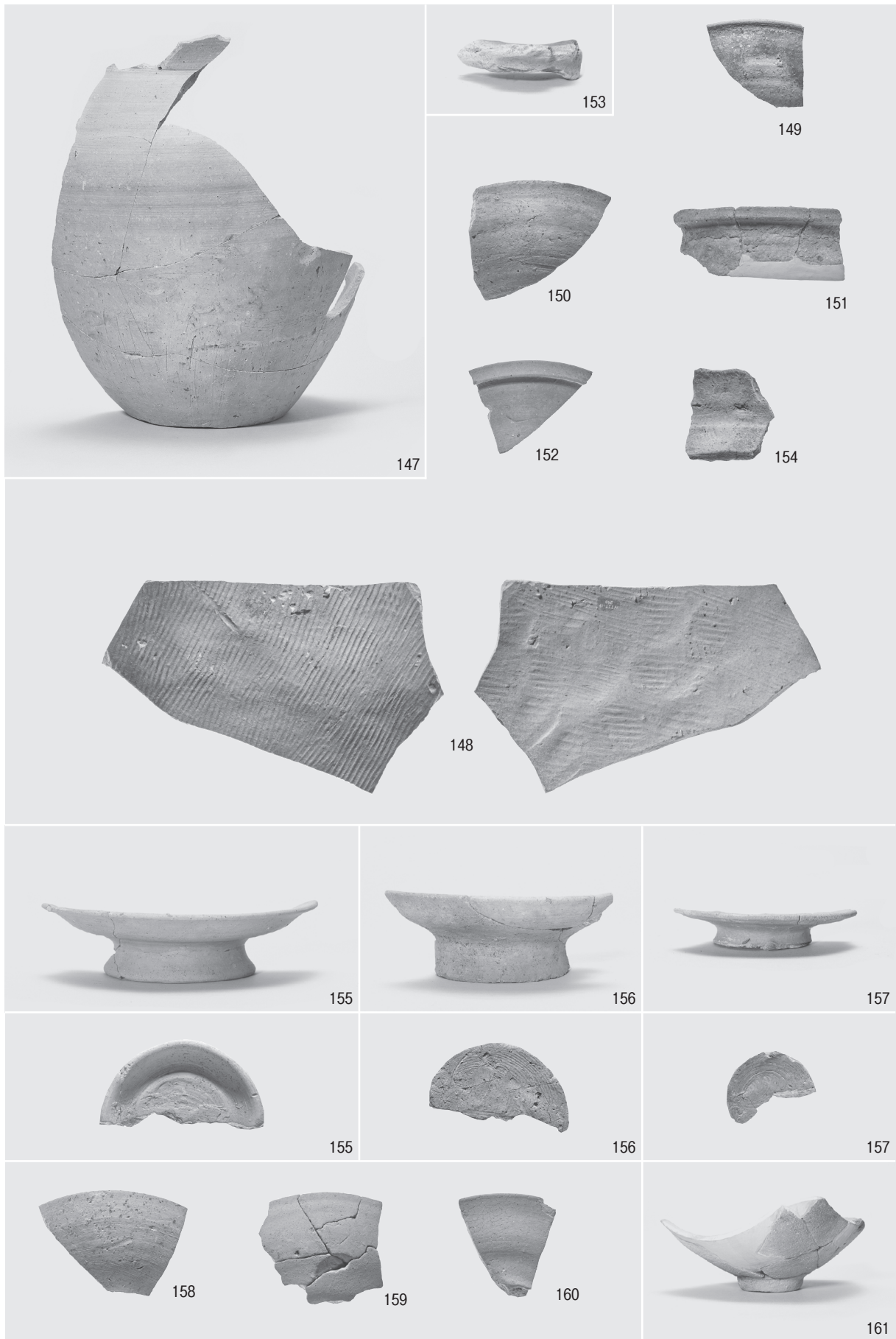
写真図版 84 土器 (8)



写真図版 85 土器 (9)



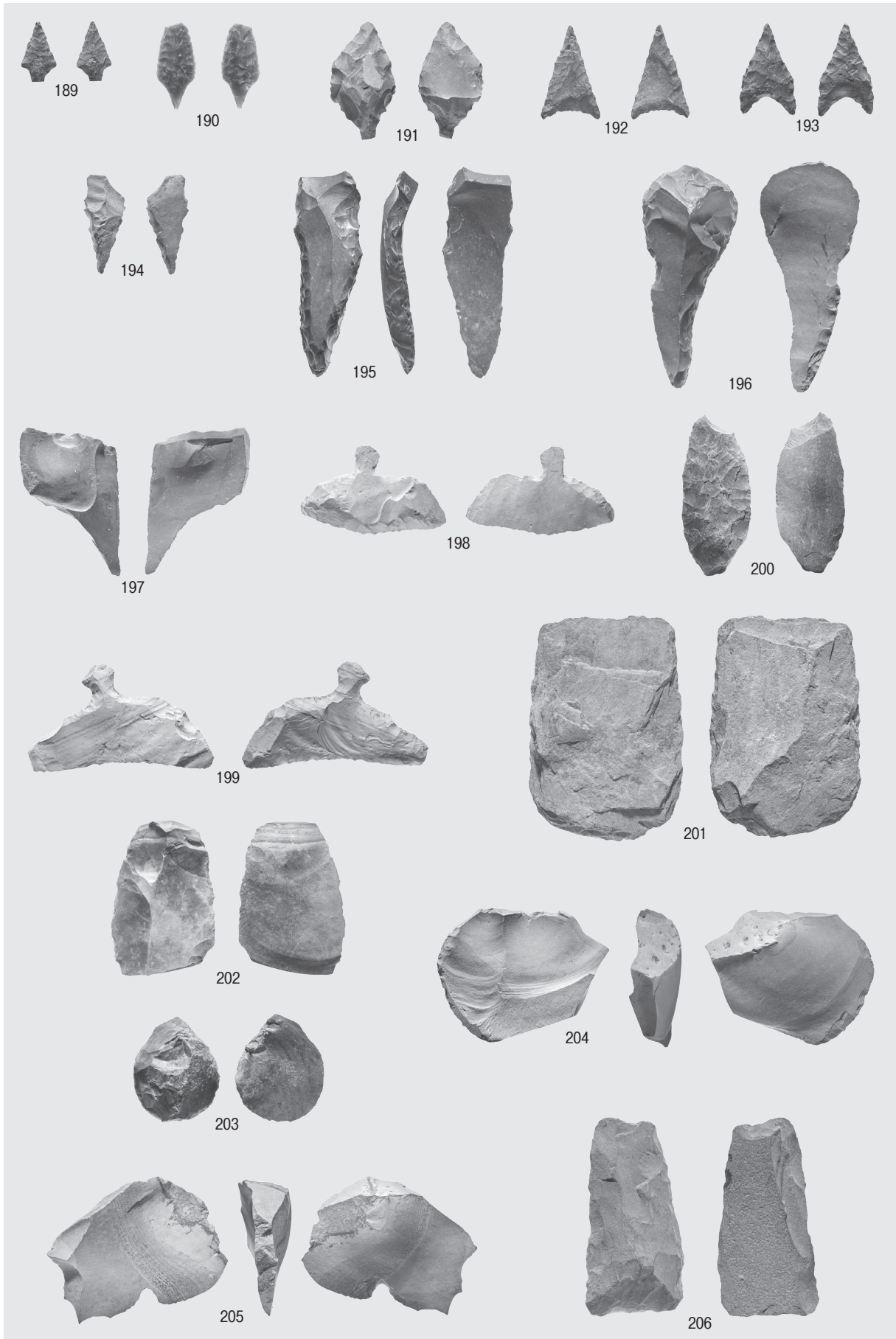
写真図版 86 土器 (10)



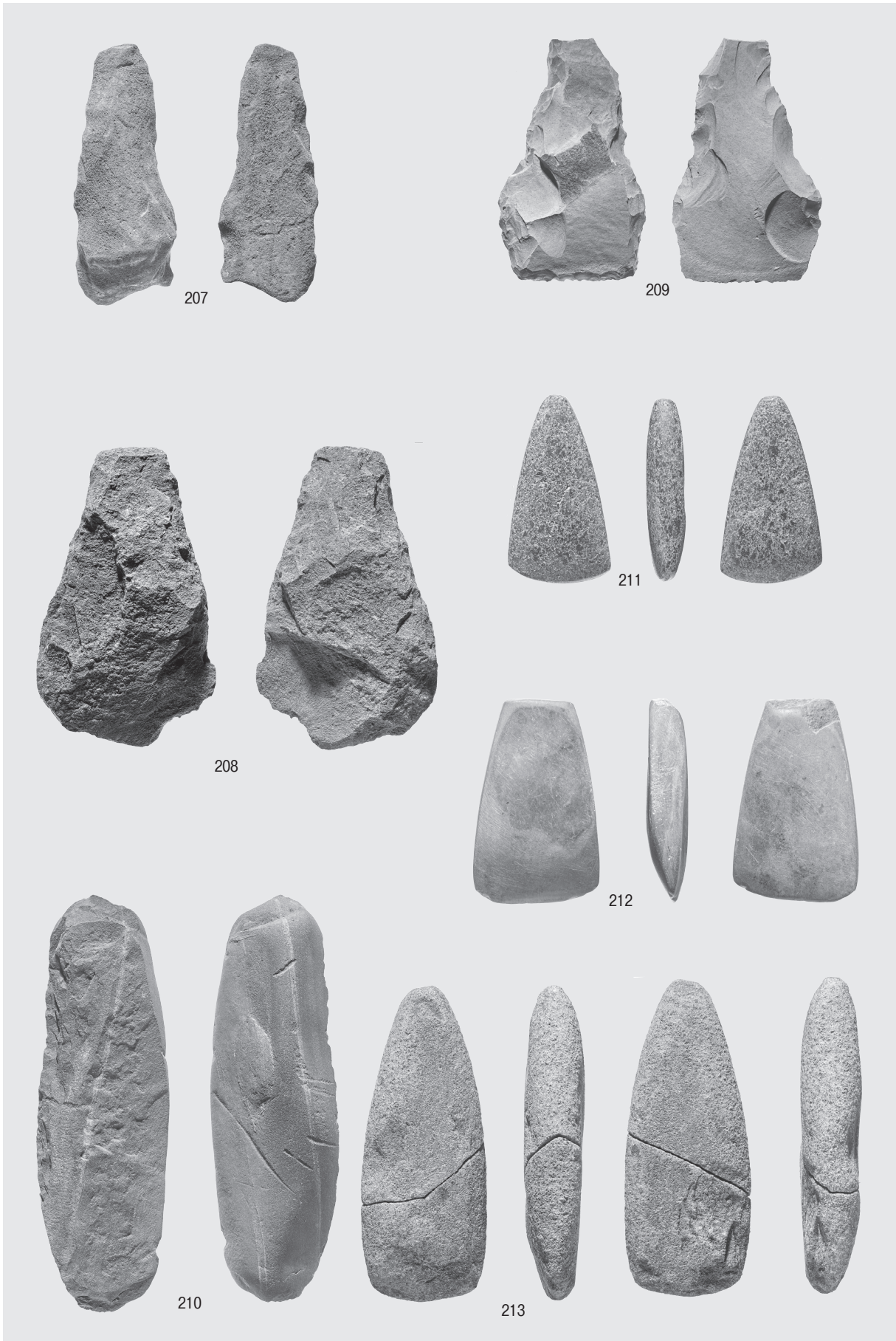
写真図版 87 土器 (11)



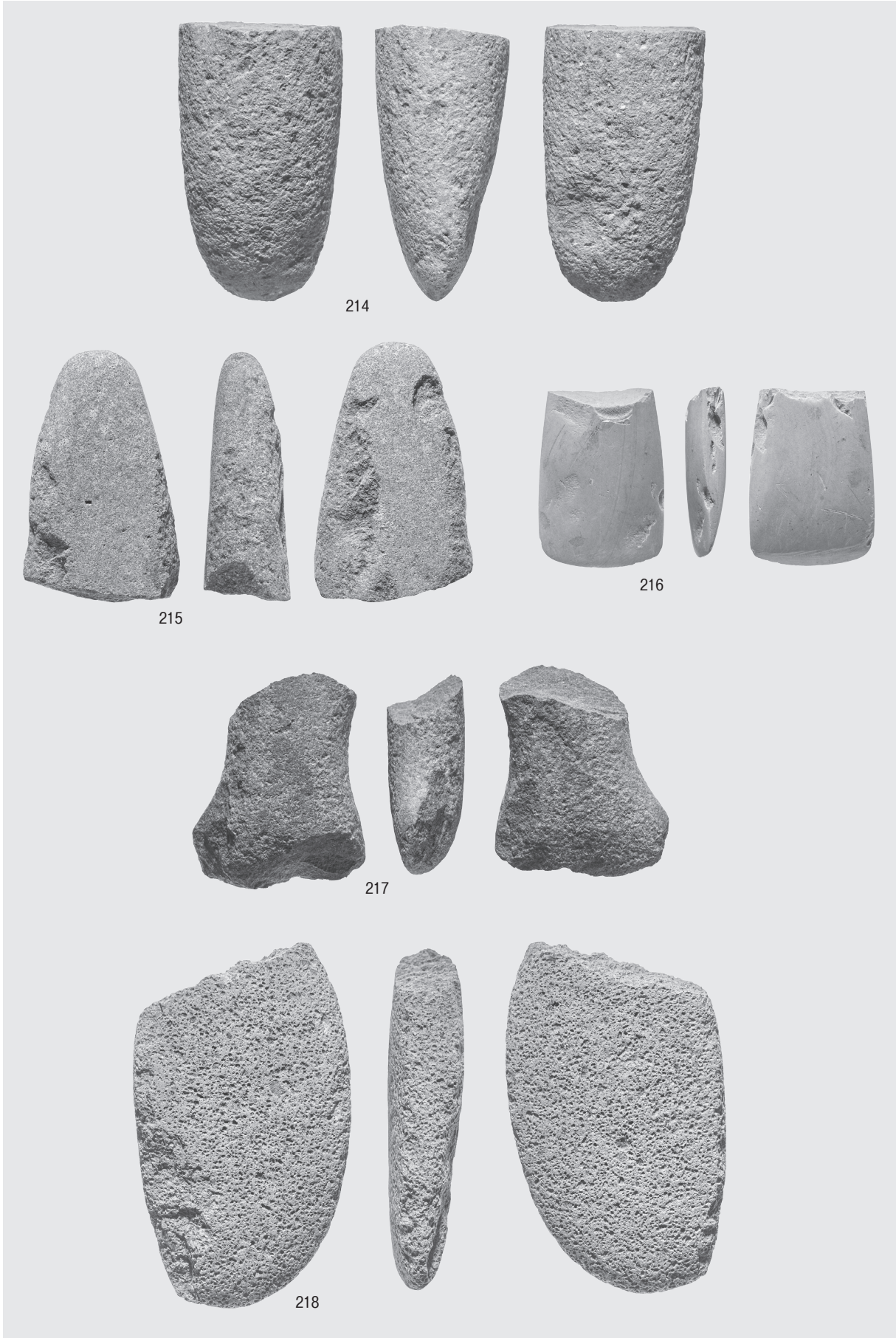
写真图版 88 土器 (12) · 陶磁器



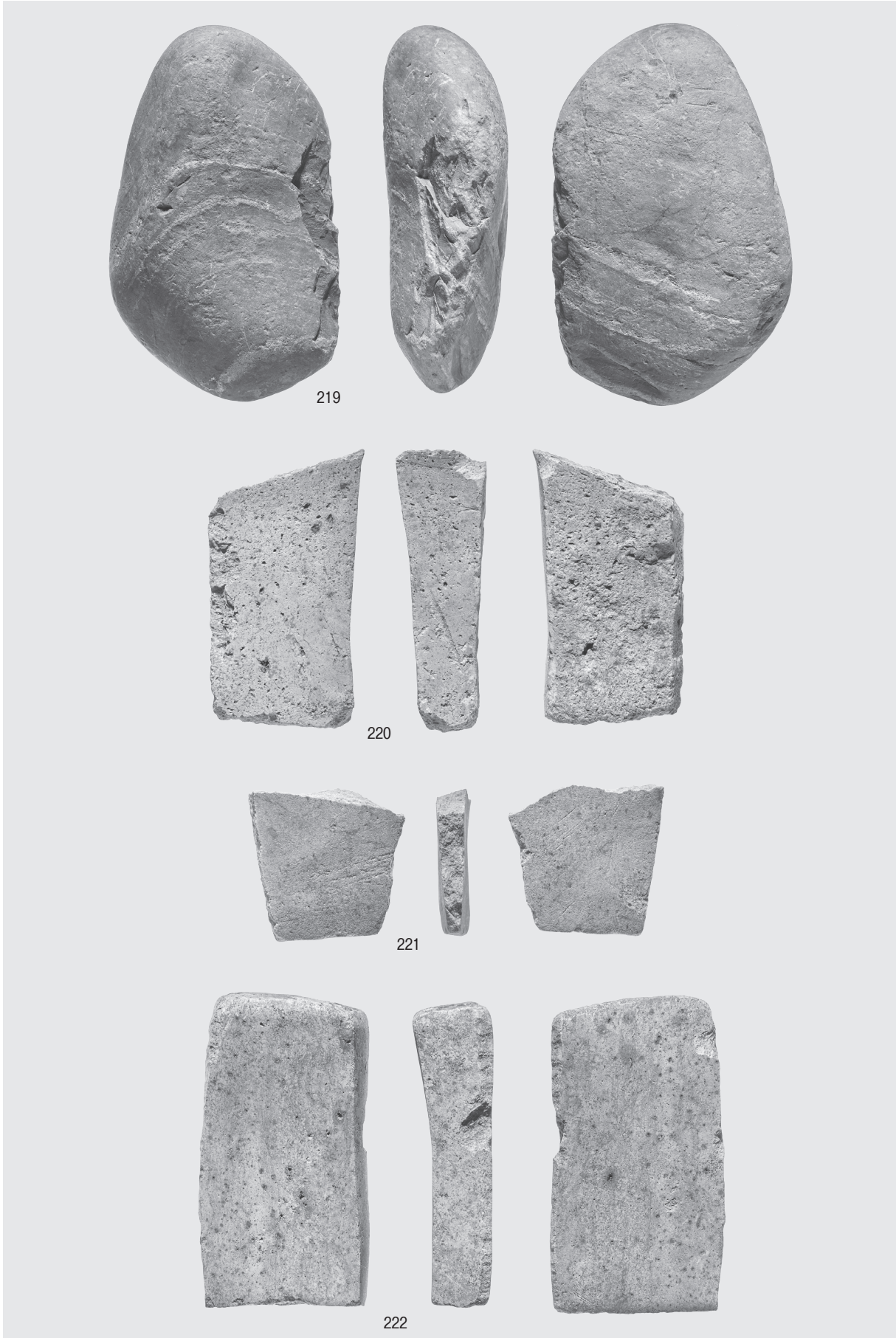
写真图版 89 石器 (1)



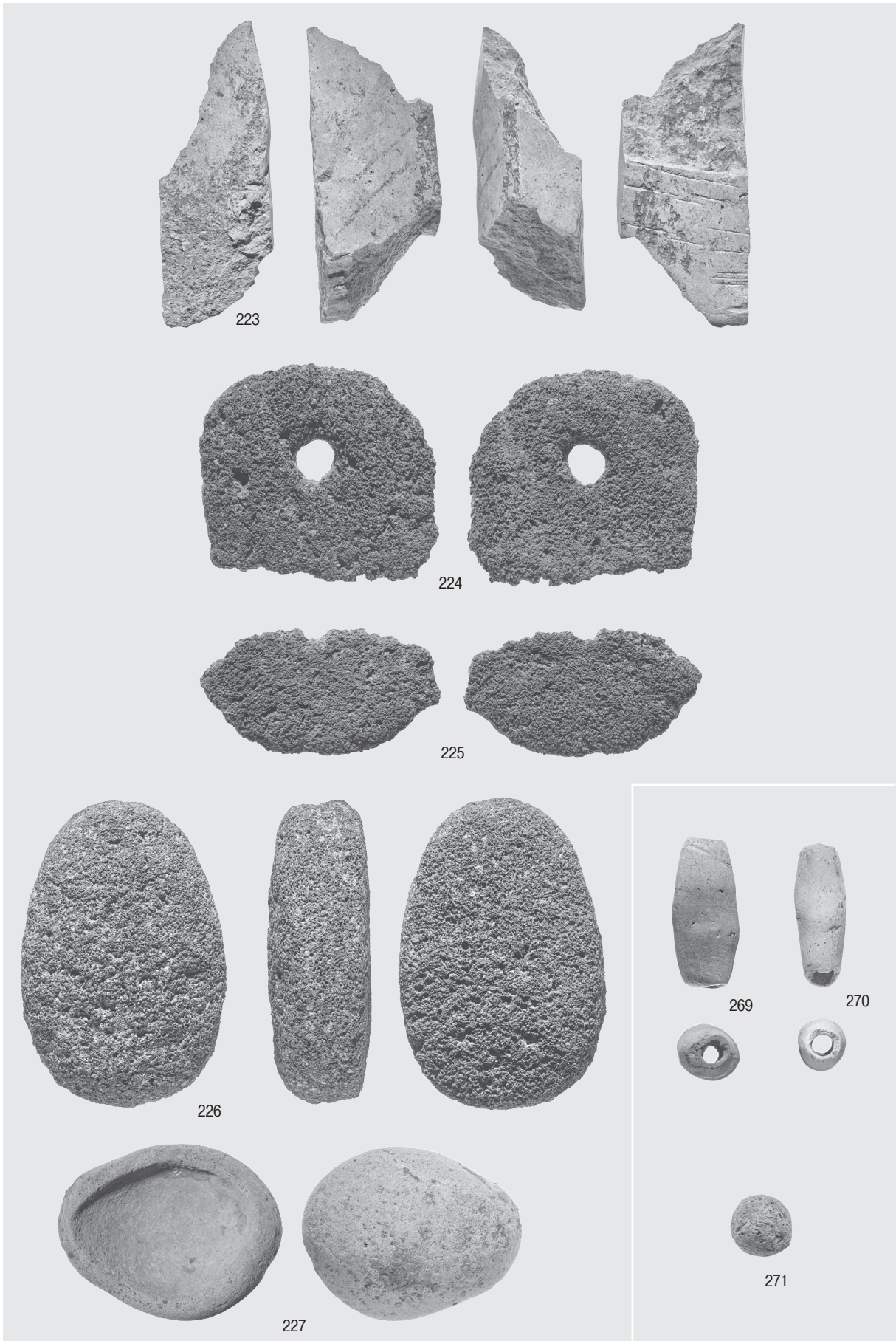
写真図版 90 石器 (2)



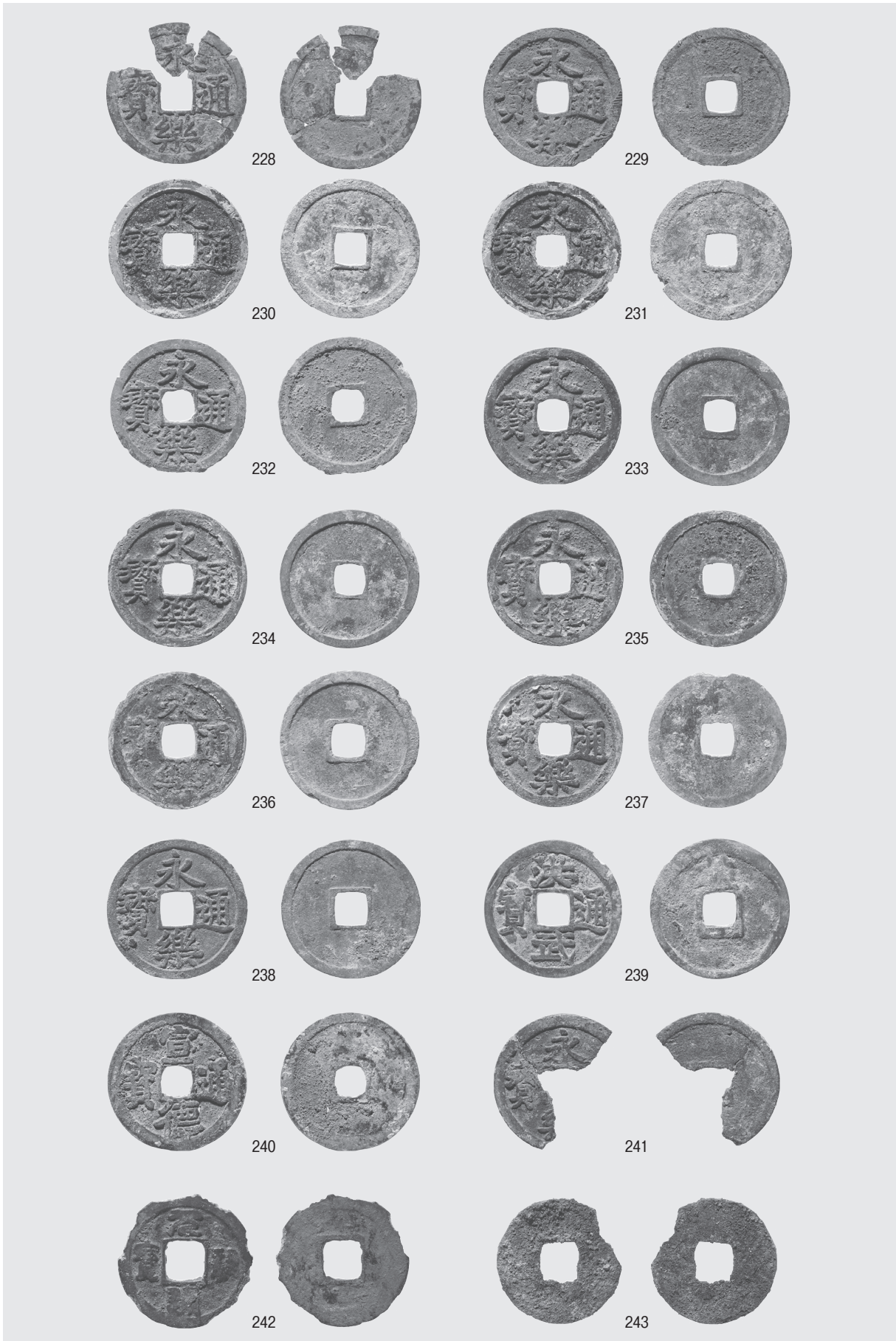
写真図版 91 石器 (3)



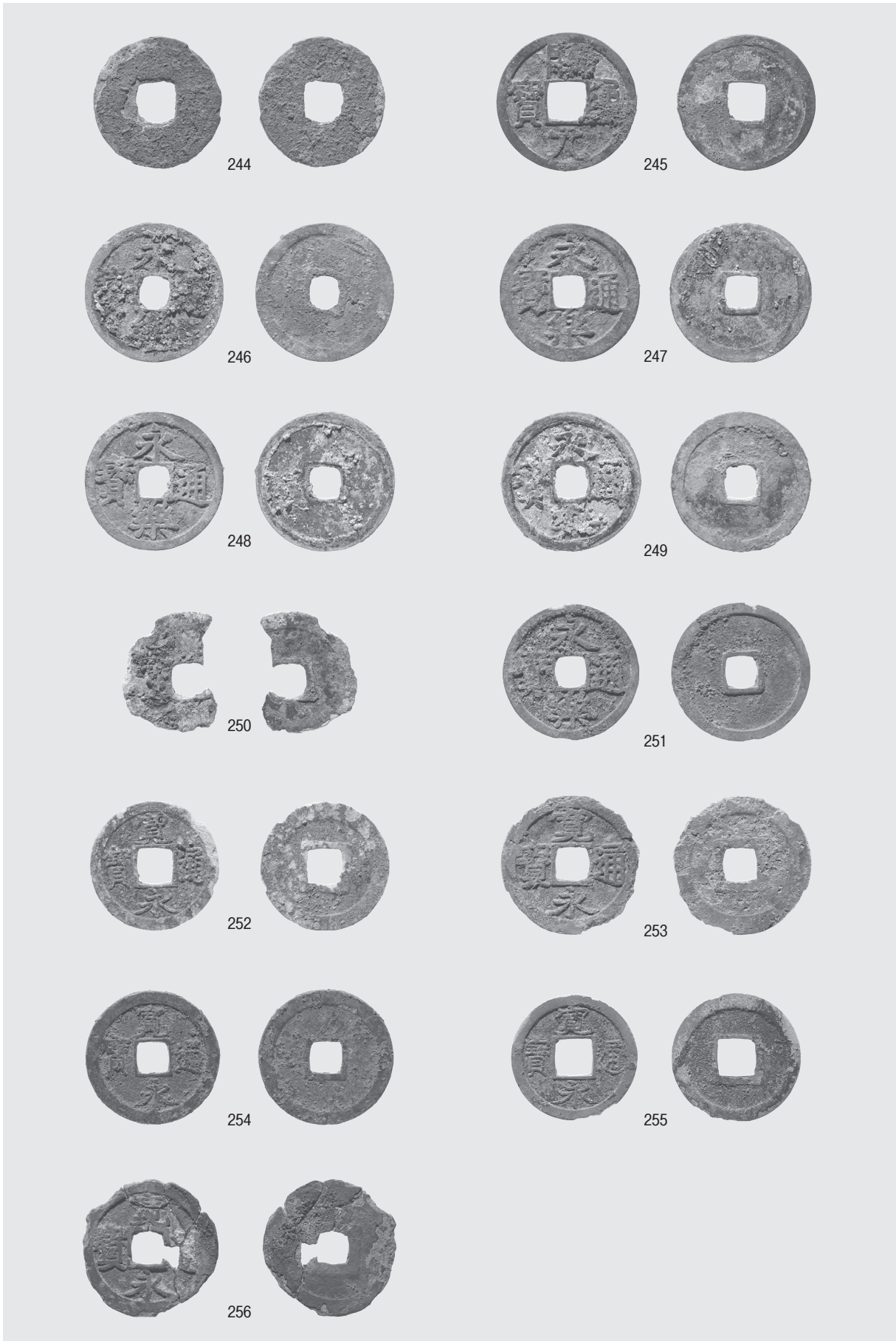
写真図版 92 石器 (4)

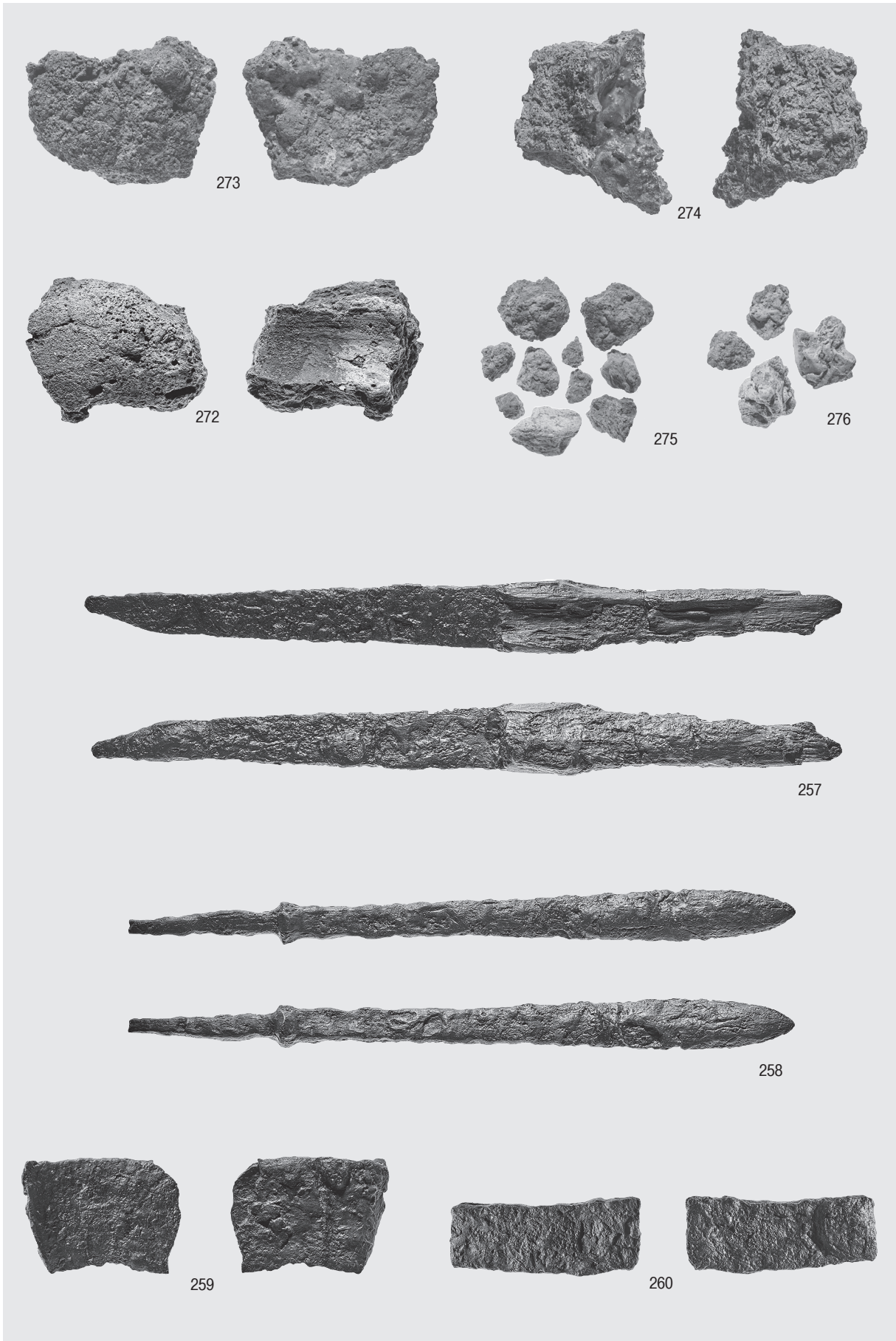


写真図版 93 石器 (5) ・石製品 ・土製品

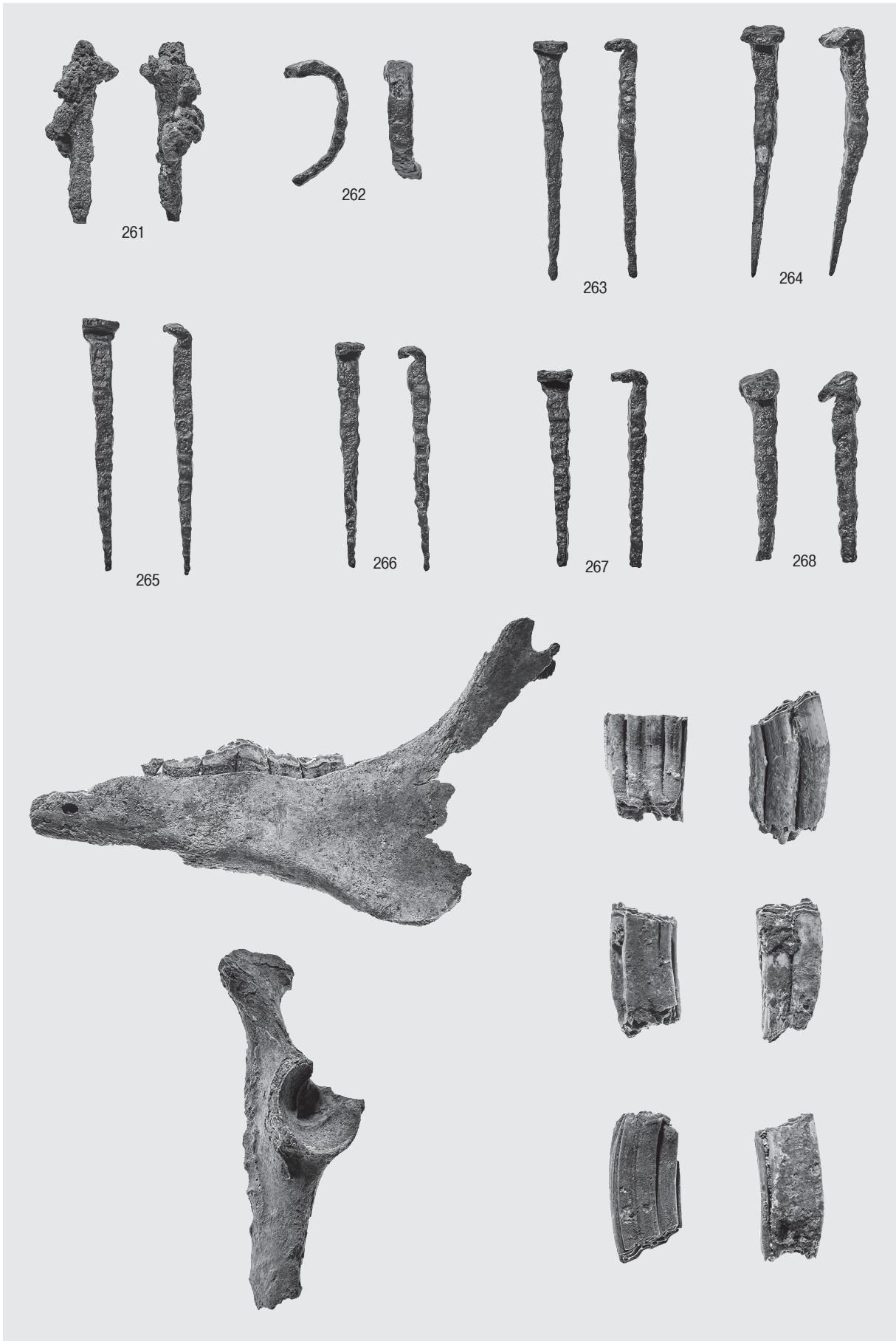


写真図版 94 錢貨 (1)





写真図版 96 鉄滓・羽口・粘土塊・金属製品



写真図版 97 金属製品・動物遺存体 (1)



SK126 · SK127 · SK128



SK129 · SK132

報告書抄録

ふりがな	なりたいわたどうたてあととはくつちょうさほうこくしょ							
書名	成田岩田堂館跡発掘調査報告書							
副書名	北上工業団地整備事業関連遺跡発掘調査							
巻次								
シリーズ名	岩手県文化振興事業団埋蔵文化財調査報告書							
シリーズ番号	第732集							
編著者名	杉沢 昭太郎							
編集機関	(財)岩手県文化振興事業団埋蔵文化財センター							
所在地	〒020-0853 岩手県盛岡市下飯岡11 地割185 番地 TEL (019)638-9001							
発行年月日	2021年3月12日							
ふりがな 所収遺跡名	ふりがな 所在地	コード		北緯 ° ' "	東経 ° ' "	調査期間	調査面積 (m ²)	調査原因
		市町村	遺跡番号					
なりたいわたどうたてあと 成田岩田堂館跡	いわてけんきたかみし 岩手県北上市 なりた 成田1 地割 37 番 1 ほか	03206	ME46-1221	39 度 20 分 25 秒	141 度 8 分 13 秒	2019.04.04) 2019.11.28	62,386 m ²	北上市工業 団地整備事 業
所収遺跡名	種別	主な時代	主な遺構		主な遺物		特記事項	
成田岩田堂館跡	集落 狩場 墓地 城館 など	縄文時代 弥生時代 平安時代 中世後半	縄文時代 竪穴住居 1 棟、陥し穴 46 基、 土坑 10 基 弥生時代 焼土 11 基、土坑 1 基、土器埋 設 1 基 平安時代 竪穴住居 8 棟、土坑 1 基、性格 不明 2 基、炭窯 8 基、溝 6 条 中世 堀 2 条、土塁 4 条、出入口施設 2 箇所、掘立柱建物 22 棟、墓壇 37 基、土坑 3 基、炉・焼土 2 基、 溝 3 条、柱穴状小土坑 1100 個 近世 掘立柱建物 1 棟、土坑 7 基、屋 外炉 10 基、溝 10 条、出入口施 設 1 箇所 時期不明 土坑 27 基、溝 16 条、焼土 2 基、 その他遺構 2 基		縄文土器 弥生土器 石器・石製品 土師器 須恵器 中世陶磁器 銭貨 金属製品 土製品		11 世紀の土師器	
要 約	<p>成田岩田堂館は中世和賀氏の居城である二子城の北端部に隣接している。今回の発掘調査により、遺跡として登録されている成田岩田堂館の中には二つの城館が含まれていることが分かった。南側が成田岩田堂館で北側が八森館の一部である。中世成田岩田堂館は東西約 70 m、南北約 140 m の範囲を 1 条の堀と 2 条の土塁によって囲まれた郭構造であり、南側と西側に出入口施設を有する。大小の掘立柱建物が多数確認され、出土遺物か 16 世紀に機能していたことが分かった。調査区北部は八森館の一部であることが明らかとなった。東側と北側は段丘崖、南側には堀と土塁、西側には堀を巡らせている。多数の掘立柱建物があり、堀からは 16 世紀の陶器が出土した。八森館からは中世の墓も多数見つかり、城館として使われる少し前には墓地であった。中世以前は、平安時代・弥生時代・縄文時代中期の小規模な集落であった。縄文時代には狩猟の場としても使われていた時期があった。</p>							

岩手県文化振興事業団埋蔵文化財調査報告書第 732 集

成田岩田堂館跡発掘調査報告書

北上工業団地整備事業関連遺跡発掘調査

印刷 令和 3 年 3 月 3 日

発行 令和 3 年 3 月 12 日

編集 (公財) 岩手県文化振興事業団埋蔵文化財センター
〒020-0853 岩手県盛岡市下飯岡 11 地割 185 番地
電話 (019) 638-9001

発行 北上市
〒020-8501 岩手県北上市芳町 1 番 1 号
電話 (0197) 64-2111

(公財) 岩手県文化振興事業団
〒020-0023 岩手県盛岡市内丸 13 番 1 号
電話 (019) 654-2235

印刷 山口北州印刷株式会社
〒020-0184 岩手県盛岡市青山 4 丁目 10 番 5 号
電話 (019) 641-0585