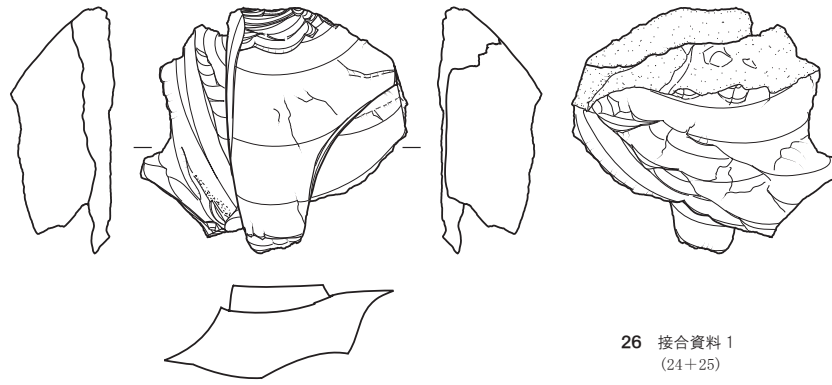
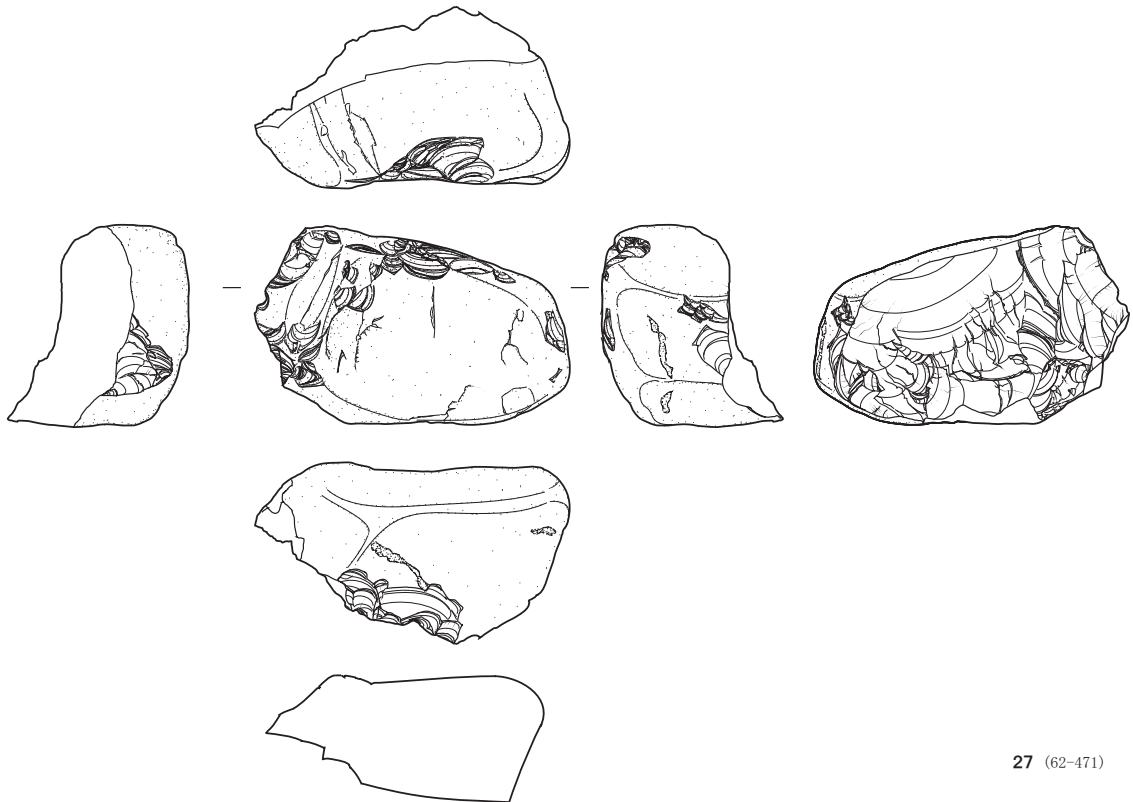


24 (76-488)

25 (12-146)



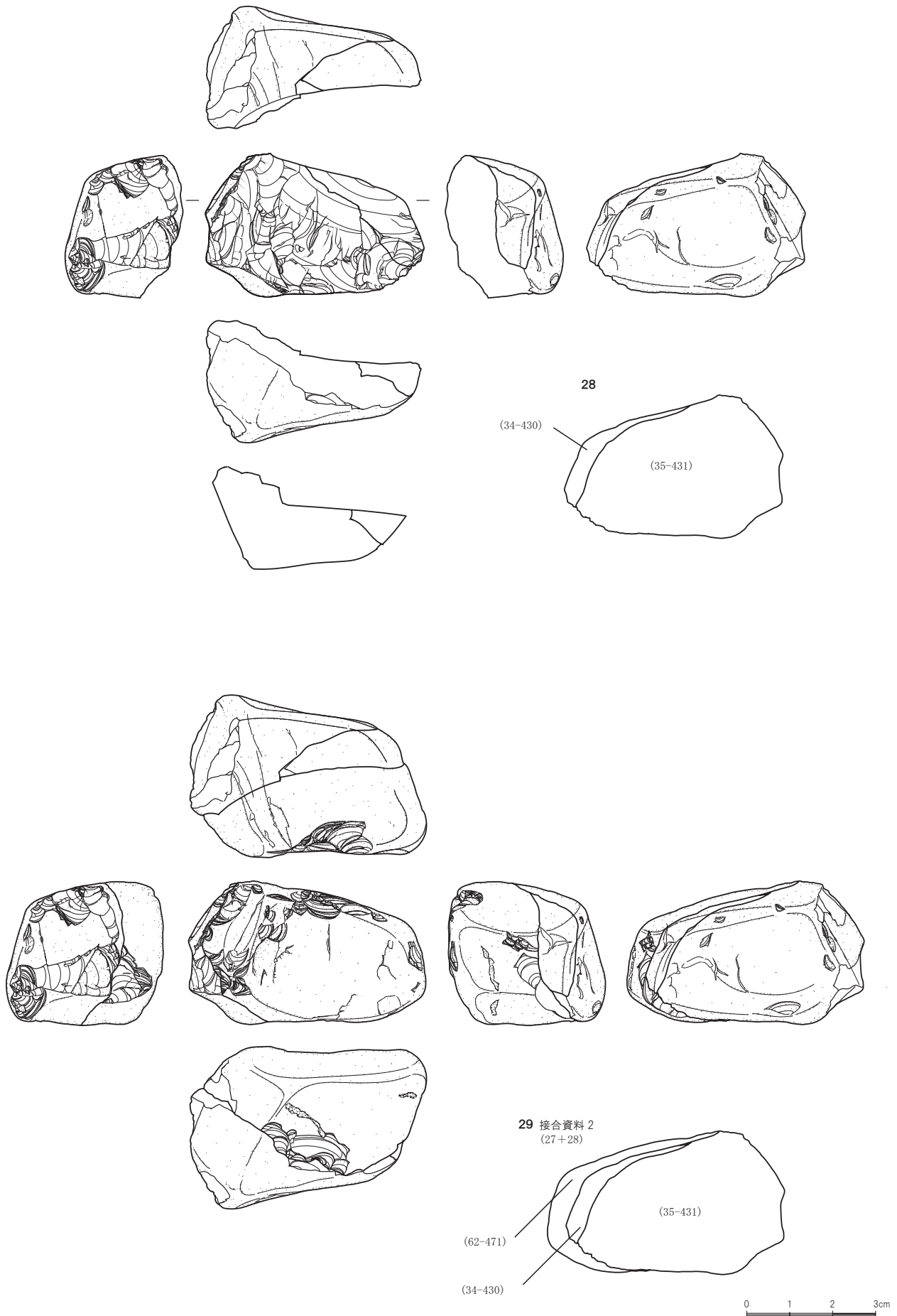
26 接合資料1
(24+25)



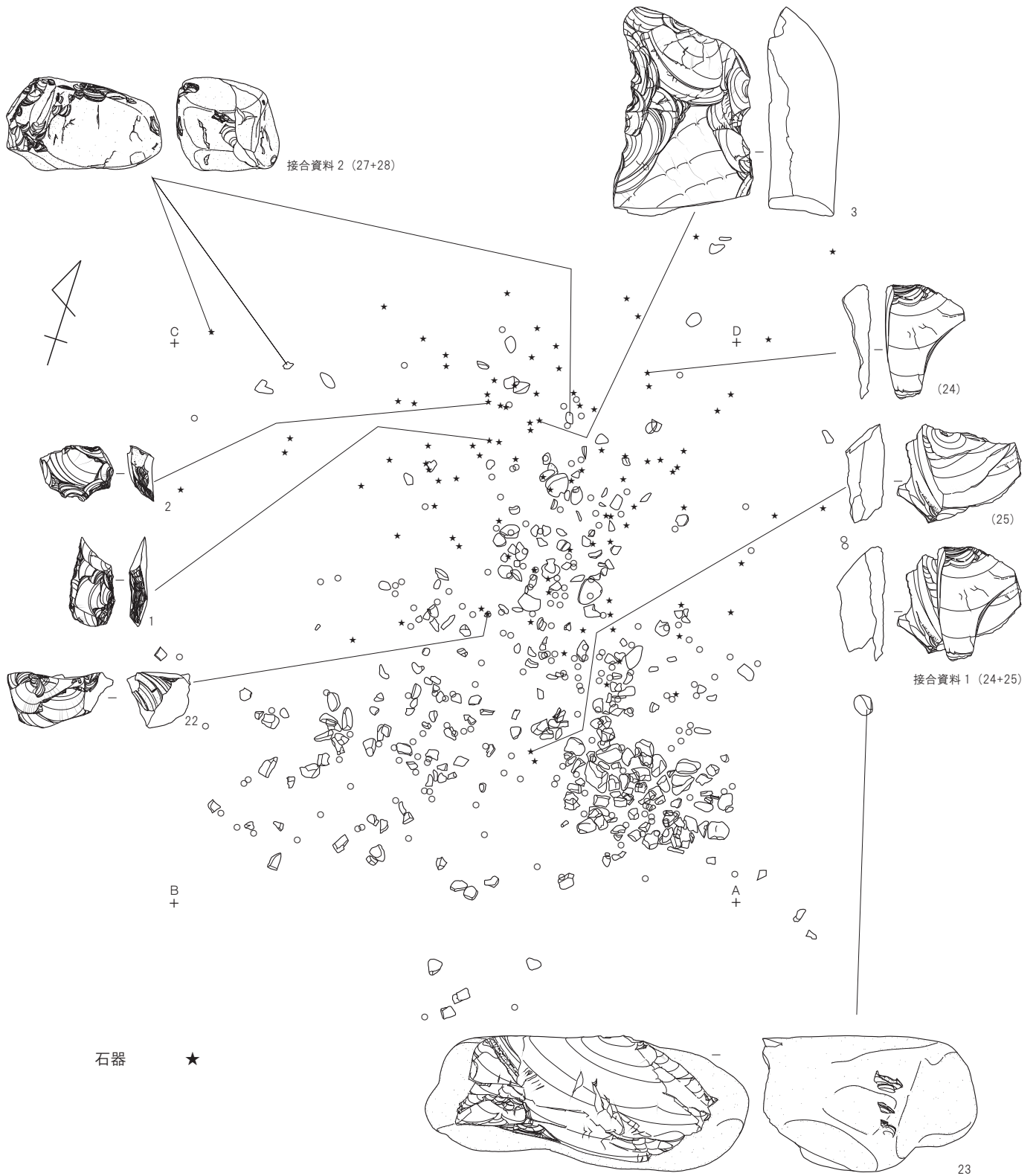
27 (62-471)



第161図 本村遺跡第136地点出土石器⑤ (4/5)



第 162 図 本村遺跡第 136 地点出土石器⑥ (4/5)



第163図 本村遺跡第136地点の主な石器の出土分布図 (1/30)

④礫群（第 164～166 図、第 85 表）

調査区の北東隅から前述の石器を伴って確認された。調査区域が限定的だが礫の分布は南北 4.7 m×東西 3.9 mの楕円形を呈し、密集する箇所は大きく 3ヶ所あり、それらは約 1 m強の範囲に分布する。ある程度のまとまりはみられなかでも南東側に大形の礫のまとまりがみられる。分布は石器集中と重なる部分もあるが、その周辺、特に南側からの出土が目立つ。垂直分布はIV層上部からIV層下部に分布し、ピークレベルは標高 17.80～17.90 m間に求められローム層第IV層にほとんどの礫が集中する。この深さ付近を、当時の生活面＝生活が営まれたかつての地表面であったと推定することができる。

礫群の計測・観察内容（第 166 図、第 85 表）は以下のとおりである。

【重量】 構成礫個々の重量及び接合後の復元礫個々の重量。礫の重量分布は接合後の重量を 50 g 単位の個数分布で第 166 図に示す。接合により完形、準完形になった礫も接合礫とした。

【残存度】 A 完形礫・B 1/2 以上残存礫・C 1/4 以下残存礫の 3 種に分類した。

【焼成の有無】 礫の焼成の有無及び破損礫は割れ口面の焼成有無を観察。全面、部分を問わず赤化が認められるものは○、未焼成を×とした。

【付着物の有無】 付着するスス状（光沢のない黒色物）、タール状（光沢のある黒色物）付着を観察。いずれかの付着有を○、付着物なしを×に分類した。

【接合率】 礫総点数から完形礫を除いた破損礫のみを対象とした。（接合礫数・重量÷破損礫数・重量）。

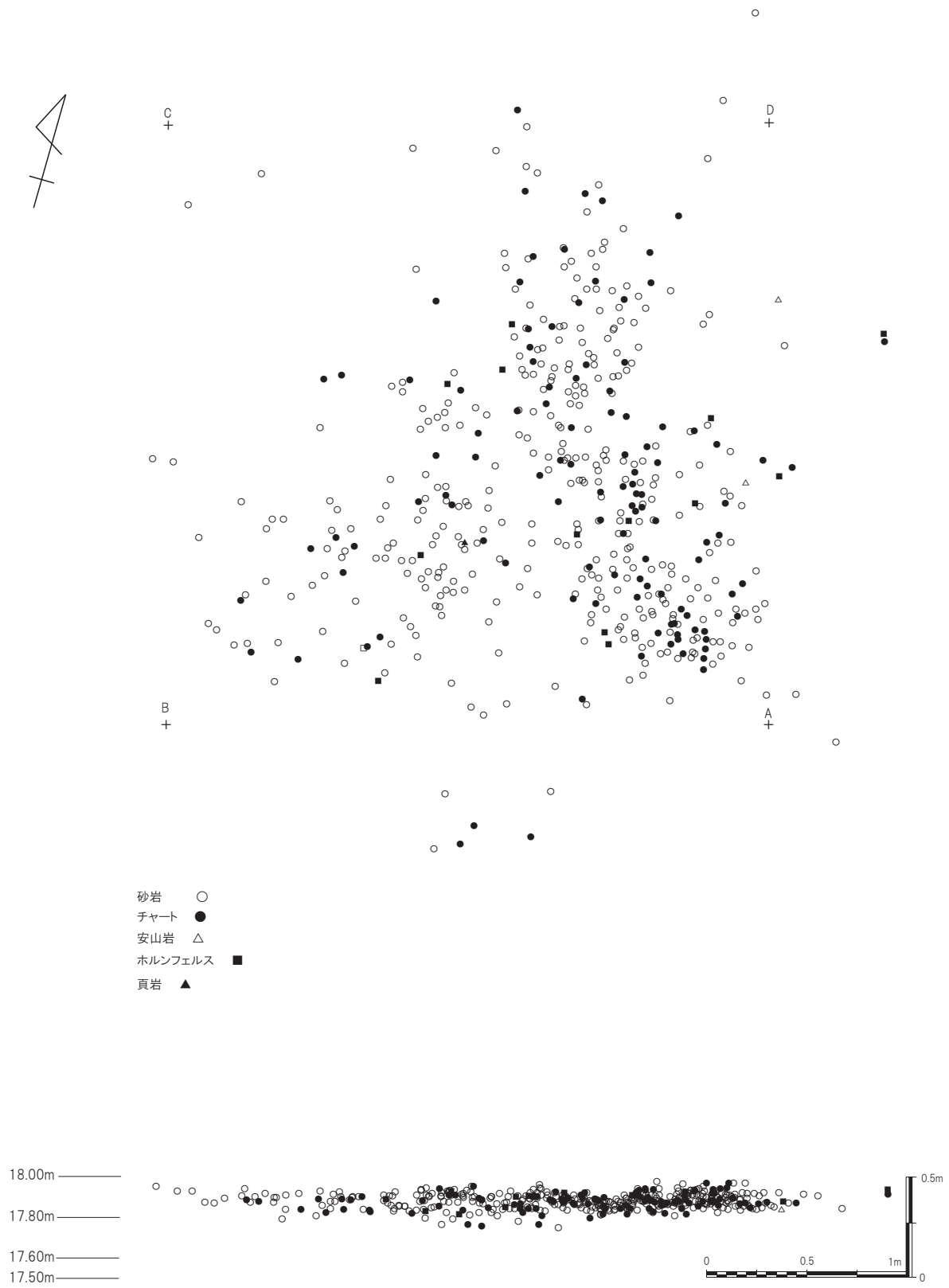
【赤化率・付着率】 接合前の礫を対象とした。

【分布面積】 分布の最大範囲に位置する礫を結んで多角形を作り算出した。分布密度は 1 m²あたりの個数で示した。

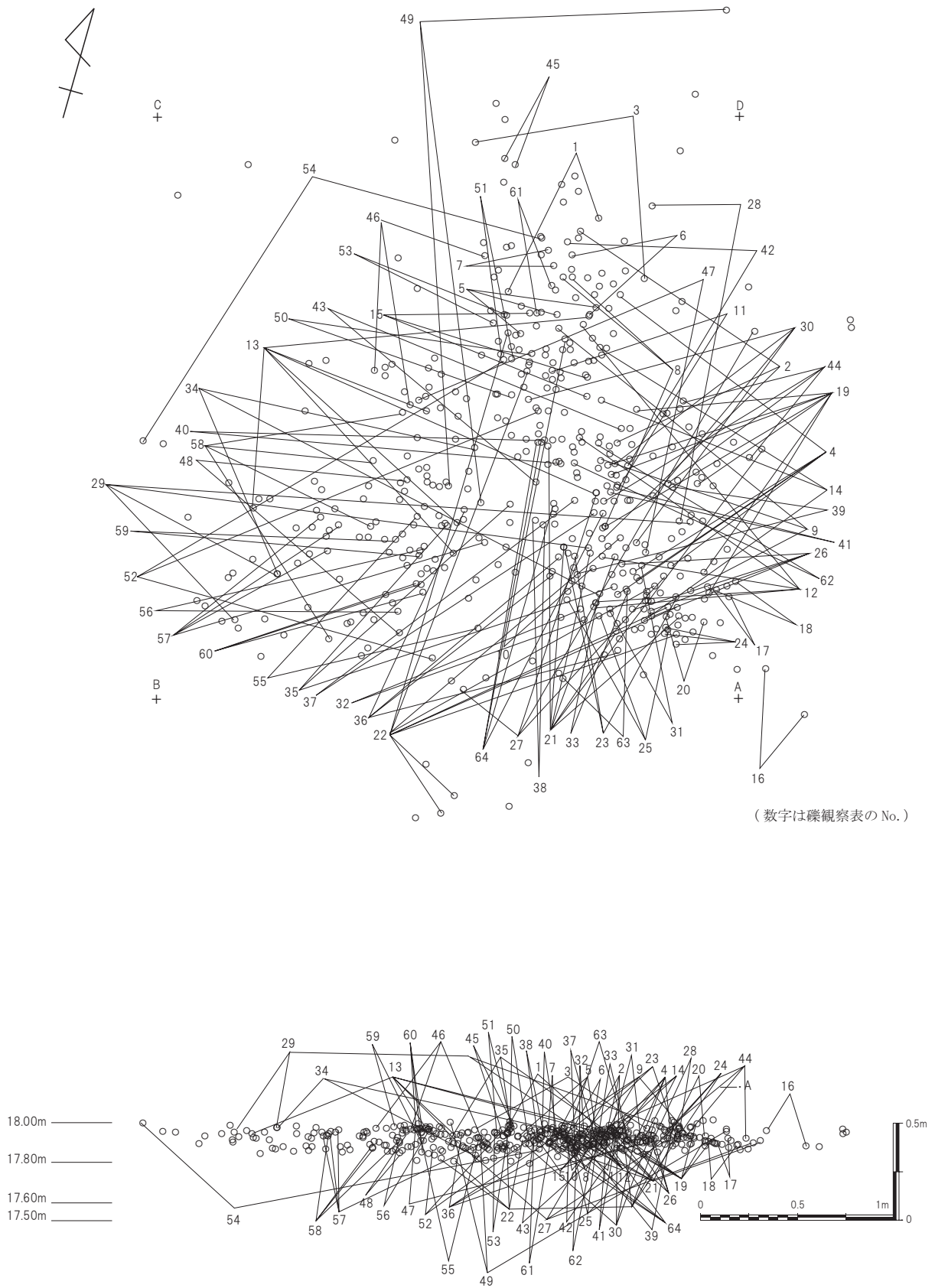
以上の計測・観察内容に基づき礫群に関する属性を記す。

平面形態	分布範囲	南北 4.7 × 東西 3.93 m	
	分布面積	18.33 m ² ・分布密度 26.24 個 / m ²	
垂直幅	17.733～17.961m (0.228m 間)		
構成礫数	(接合前)	481 点	(接合後) 351 点
構成礫総重量	45,478.55 g (最小 0.05 g・最大 1,603 g)		
接合礫数	190 点 (総重量 21,482.28g 平均重量 113.06g)		
完形礫数	43 点 (8.9%)		
破損礫数	438 点(総重量 17,863.01g 平均重量 67.40g)、B 85 点(17.7%)、C 353 点(73.4%)		
接合率	個数	39.5%	重量 46.0%
500g 以上の礫数	接合前 19 点、接合後 25 点 (1 kg以上の礫は完形礫が 3 点、準完形礫・破損礫で 5 点)		
赤化	接合前 340 点、接合後 52 点、赤化率 70.7%、赤化完形礫数総重量 12,429g、平均重量 517.89g		
スス・タール付着	接合前	205 点	接合後 4 点 付着率 42.2%
未焼成礫	141 点	総重量	5,626.03g 平均重量 40.475g

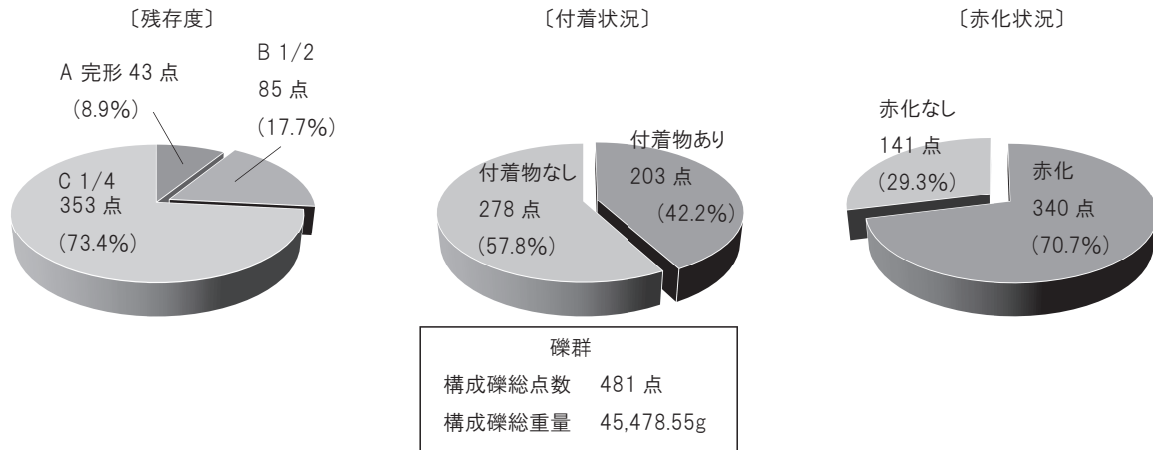
いわゆる手頃な拳大の礫が 200～300 g で 10×5×5 cm前後であるからやや使用率としてはやはり高い。また 1 kgを超える大形礫に関しては意図的に遺跡内に持ち込まれた可能性がある。



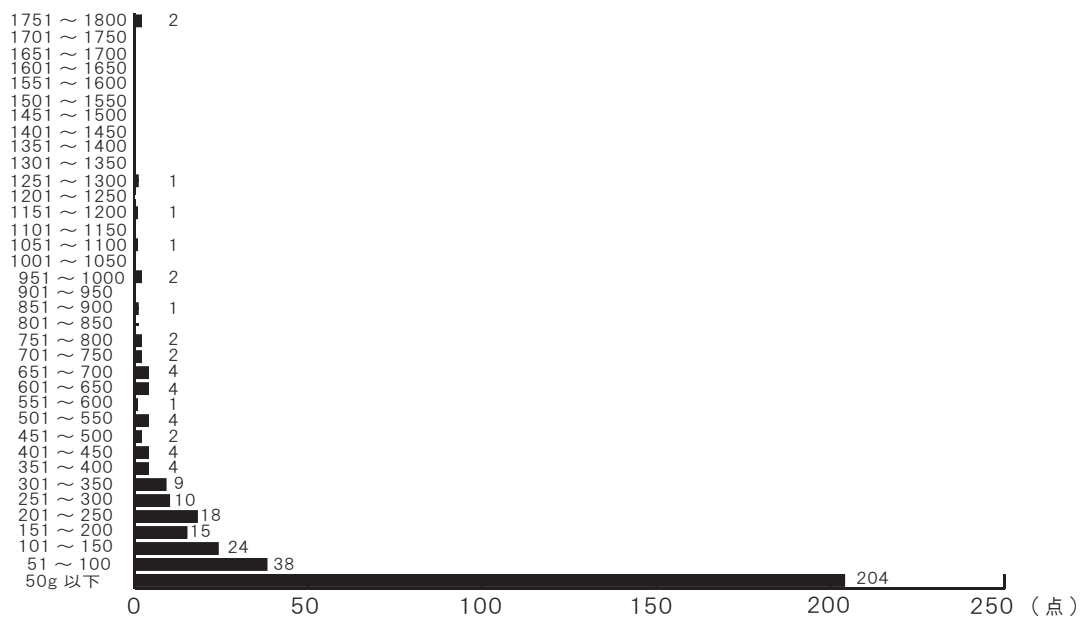
第164図 本村遺跡第136地点礫群石材別分布図 (1/30)



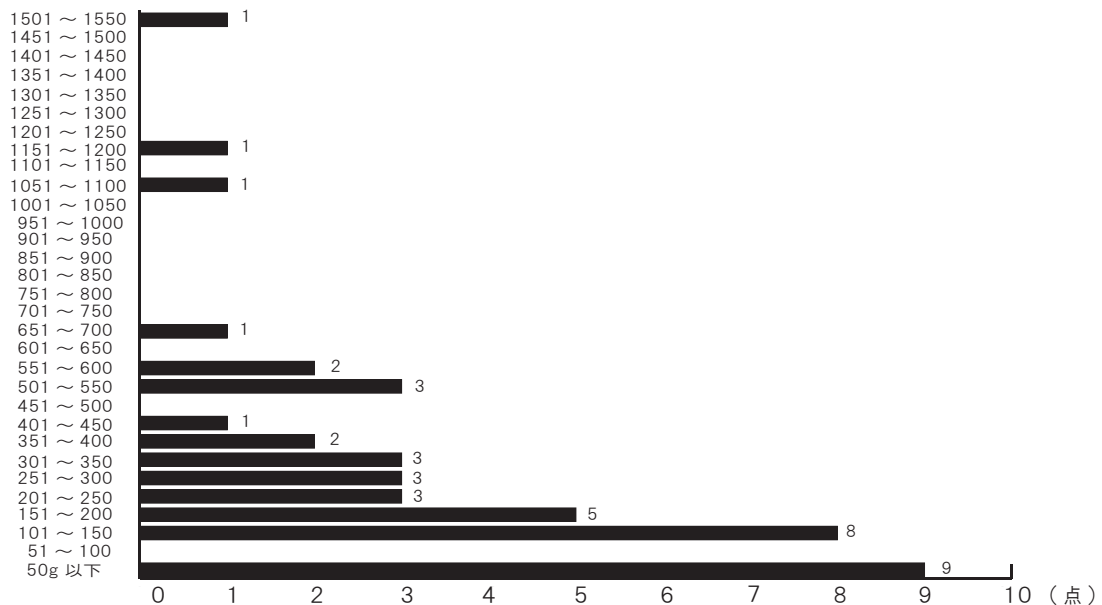
第 165 図 本村遺跡第 136 地点礫群接合図 (1/30)



礫全点重量（接合後 351点）



完形礫の重量（43点）



第166図 本村遺跡第136地点構成礫重量グラフ

第 84 表 本村遺跡第 136 地点 出土旧石器観察表 (単位mm・g)

【凡例】

石器石材の略号 Ob: 黒曜石 Ch: チャート Tu: 凝灰岩 An: 安山岩

石器器種の略号 Kn: ナイフ形石器 Sc: 掻・削器 RF: 二次加工のある剥片 F: 剥片 C: 碎片 Co: 石核

No.	取上 遺物No.	標高(m)	器種	石材	長さ(mm)	幅(mm)	厚さ(mm)	重さ(g)	備考	挿図No.
1	4	17.914	F	Ch	30.58	18.89	2.69	1.23		
2	10	17.906	F	Ch	11.00	2.84	0.72	0.04		
3	12	17.896	F	Ob	14.43	10.74	1.91	0.26		
4	16	17.913	C	Ob	14.44	10.56	3.26	0.30		
5	24	17.918	C	Ob	11.92	6.40	2.31	0.17		
6	29	17.966	F	Ob	25.85	16.57	9.70	1.98		第 159 図 18
7	36	17.926	C	Ch	24.42	10.29	3.58	0.63		
8	45	17.906	RF	Ch	31.95	25.97	9.75	8.68		第 158 図 5
9	46	17.912	F	An	30.77	15.53	8.83	3.34		第 159 図 17
10	47	17.877	C	Ob	14.18	7.05	2.31	0.16		
11	145	16.057	C	Ob	19.43	9.52	3.33	0.44		
12	146	17.853	F	Ch	35.42	44.46	14.12	17.66	76 と接合	第 161 図 25
13	190	17.953	Sc	Ob	19.81	26.04	9.44	4.45		第 157 図 2
14	191	17.916	C	Ob	15.76	14.59	3.65	0.57		
15	192	17.901	鋸歯縁石器	Tu	74.66	50.08	25.77	108.24		第 157 図 3
16	196	17.902	C	Ob	15.95	12.58	4.14	0.96		
17	204	17.918	C	Ob	22.07	9.99	5.91	1.06		
18	221	17.877	F	Ch	28.61	22.17	10.72	6.58		
19	224	17.882	Co	Ob	20.12	37.85	22.81	14.64		第 159 図 22
20	230	17.909	C	Ob	14.54	7.69	2.33	0.17		
21	341	17.903	C	Ob	3.65	3.34	0.45	0.01		
22	347	17.875	C	Ob	10.01	6.91	2.15	0.14		
23	348	17.865	RF	Ch	26.93	29.42	17.58	10.09		第 158 図 7
24	352	17.898	C	Ch	13.10	6.15	2.59	0.15		
25	357	17.822	F	Ch	34.89	29.68	16.25	15.22		
26	360	17.852	F	Ob	13.04	29.23	5.54	1.67		第 159 図 16
27	366	17.841	F	Ob	29.13	19.16	5.44	1.47		第 159 図 15
28	368	17.889	C	Ob	18.17	12.94	8.57	1.12		
29	370	17.825	C	Ch	12.22	11.11	3.46	0.36		
30	371	17.816	RF	Ob	21.09	35.94	10.25	5.80		第 158 図 6
31	388	17.845	C	Ob	3.82	3.36	0.87	0.01		
32	393	17.810	Co	Ch	48.54	115.34	76.22	573.02		第 160 図 23
33	428	17.931	C	Ob	14.74	7.89	3.39	0.35		
34	430	17.919	Co	Ch	34.65	10.20	10.02	2.80	62 と接合	第 162 図 28
35	431	17.934	Co	Ch	51.34	30.98	25.12	35.64		
36	433	17.903	C	Ob	10.36	8.28	2.14	0.11		
37	434	17.880	C	Ob	15.15	11.57	4.25	0.39		
38	435	17.905	C	Ob	11.57	4.14	3.99	0.10		
39	436	17.897	F	Ch	37.17	14.28	9.66	3.99		第 159 図 13
40	437	17.847	C	Ob	15.86	6.63	3.59	0.32		
41	439	17.847	C	Ob	5.05	3.81	0.69	0.01		
42	440	17.876	C	Ch	4.66	2.68	0.30	0.01		
43	441	17.847	C	Ob	5.53	3.61	0.52	0.01		
44	442	17.863	C	Ob	13.95	8.71	2.06	0.18		
45	444	17.889	RF	Ob	35.75	14.25	6.90	3.33		第 157 図 4
46	446	17.844	C	Ob	7.87	7.60	2.02	0.08		
47	447	17.857	F	Ch	43.27	29.30	9.84	8.66		第 158 図 10
48	448	17.870	C	Ob	7.48	5.09	1.11	0.03		
49	449	17.832	C	Ob	4.71	2.36	0.37	0.00		
50	450	17.841	C	Ob	8.61	5.53	3.19	0.12		
51	451	17.882	F	Ch	30.50	17.88	5.95	2.68		第 159 図 12
52	452	17.885	C	Ch	4.76	4.33	0.83	0.01		
53	454	17.876	C	Ob	9.03	8.32	2.95	0.17		
54	455	17.859	C	Ob	10.41	6.98	1.92	0.09		
55	456	17.880	C	Ob	9.19	7.48	1.14	0.05		

No.	取上 遺物No.	標高(m)	器種	石材	長さ(mm)	幅(mm)	厚さ(mm)	重さ(g)	備考	挿図No.
56	457	17.861	Kn	Ob	32.01	16.52	6.77	2.91		第157図1
57	458	17.845	C	Ob	5.00	3.54	0.76	0.01		
58	459	17.861	C	Ob	10.47	2.63	2.53	0.08		
59	465	17.840	F	Ob	30.38	20.08	7.44	2.81		第159図14
60	466	17.861	C	Ob	12.33	9.01	1.94	0.09		
61	469	17.865	F	Ob	16.73	19.93	6.49	2.05		第159図21
62	471	17.831	F	Ch	33.19	52.36	30.27	54.29	34・35 と接合	第161図27
63	473	17.888	F	Ch	18.21	23.66	8.15	2.07		第159図20
64	474	17.873	C	Ob	8.23	4.16	1.75	0.05		
65	475	17.901	C	Ob	5.08	4.81	0.49	0.01		
66	476	17.850	C	Ob	13.05	8.14	2.39	0.19		
67	478	17.839	C	Ch	14.25	7.80	4.49	0.46		
68	480	17.733	C	Ob	7.53	3.48	1.28	0.01		
69	481	17.840	F	Ob	12.41	18.15	5.08	0.90		第159図19
70	482	17.844	C	Ob	13.32	11.82	2.36	0.28		
71	483	17.833	C	Ob	11.97	4.82	1.15	0.05		
72	484	17.849	C	Ob	16.19	7.93	3.15	0.38		
73	485	17.819	F	Ch	26.74	11.78	9.01	2.18		
74	486	17.844	F	Ch	43.57	53.20	20.89	43.87		第158図9
75	487	17.833	C	Ob	19.18	8.72	5.14	0.76		
76	488	17.827	F	Ch	40.89	28.59	10.49	6.96	12と接合	第161図24
77	490	17.833	F	Ch	19.67	14.27	3.70	0.74		
78	491	17.811	C	Ob	7.39	4.37	1.42	0.04		
79	493	17.908	C	Ob	15.87	7.52	2.71	0.33		
80	494	17.871	C	Ob	7.35	3.78	1.20	0.02		
81	495	17.920	F	Ch	23.15	15.32	8.62	2.33		
82	496	17.885	F	Ch	51.95	28.73	13.40	16.37		第158図8
83	498	17.841	C	Ob	17.46	10.97	2.31	0.26		
84	499	17.849	C	Ob	10.22	4.64	1.24	0.04		
85	500	17.901	F	Ob	20.75	11.34	4.58	0.72		
86	503	17.825	C	Ob	4.05	2.40	0.36	0.00		
87	504	17.826	C	Ob	7.44	4.20	1.58	0.05		
88	508	17.846	C	Ch	9.72	9.10	1.90	0.16		
89	513	17.834	C	Ob	8.71	1.68	0.81	0.02		
90	515	17.888	C	Ch	12.51	7.74	7.45	0.69		
91	516	17.824	F	Ob	23.07	16.95	5.72	1.99		
92	517	17.828	C	Ob	8.25	7.91	2.54	0.11		
93	518	17.836	C	Ob	13.31	8.66	3.66	0.23		
94	519	17.833	C	Ob	4.95	4.00	0.43	0.00		
95	520	17.828	C	Ch	19.73	6.05	4.98	0.44		
96	521	17.842	C	Ob	10.58	4.68	1.47	0.07		
97	522	17.834	C	Ob	7.17	3.28	0.71	0.02		
98	523	17.864	C	Ob	8.92	8.19	4.19	0.23		
99	527	17.812	C	Ob	9.77	7.89	1.19	0.07		
100	536	17.223	C	Ch	6.10	3.15	1.49	0.03		
101	537	17.838	C	Ch	20.29	14.20	3.66	0.56		
102	561	17.810	C	Ob	9.74	3.26	0.58	0.02		
103	562	17.806	F	Ob	26.46	19.60	9.36	5.49		第158図11
104	564	17.848	C	Ob	4.69	3.59	0.36	0.00		
105	566	17.821	C	Ob	14.06	10.94	1.78	0.21		
106	570	17.838	F	Ob	20.89	14.51	3.37	0.57		
107	1ト		F	Ob	22.27	17.48	6.94	2.13		
108	H1		C	Ob	14.73	10.66	9.83	0.82		
109	H2-a		C	Ob	18.59	9.52	2.46	0.28		
110	H2-b		C	Ob	6.00	3.95	0.64	0.02		

第 85 表 本村遺跡第 136 地点 出土礫観察表 (単位mm・g)

【凡例】 石材の略号 Ch:チャート Sa:砂岩 Ho:ホルンフェルス Sh:頁岩

赤化の有無 ○:有 ×:無

付着物はタールまたはスス状の付着物の有無 ○:有 ×:無

長さ (mm) は最長部で計測

残存度は破碎の状態をみた A:完形 B:1/2 以上 C:1/4 以下

No.	取上 No.	標高(m)	石材	赤化	付着物	長さ(mm)	重さ(g)	接合(取上No.) ()は記載済み	接合後重さ (g)	残存度	備考
1	1	17.887	Sa	○	×	58.45	56.80	195	99.38	C	
2	2	17.868	Sa	×	×	49.88	49.29	171・398	217.35	C	
3	3	17.850	Ch	○	×	29.11	12.53			C	
4	5	17.890	Sa	×	×	66.36	102.97			A	
5	6	17.906	Sa	○	○	59.90	13.44	188・H2	75.89	C	
6	7	17.838	Sa	○	×	44.96	30.64			C	
7	8	17.880	Sa	○	○	123.70	316.15			B	
8	9	17.904	Sa	○	○	29.01	7.32	89・103・105・381	496.11	B	
9	11	17.878	Ch	×	×	54.17	58.38			C	
10	13	17.907	Sa	○	×	64.86	54.75			C	
11	14	17.894	Sa	×	×	48.41		22・340	55.61	C	
12	15	17.914	Sa	×	×	50.18	23.58	367	38.19	C	
13	17	17.855	Sa	○	○	121.92	552.40	194	874.35	A	
14	18	17.858	Sa	○	○	92.59	207.18			A	
15	19	17.861	Sa	○	○	72.06	66.82	20・126	970.48	B	
16	20a	17.852	Sa	○	×	15.21	0.33			C	
17	20b		Sa	○	○	113.20	639.96	(19・126)	970.48	B	
18	21	17.857	Sa	○	×	64.61	26.71			C	
19	22	17.901	Sa	×	×	48.83		(14・340)	55.61	C	
20	23	17.914	Sa	○	○	65.97	114.41	64・362	217.79	B	
21	25	17.898	Sa	○	○	80.62	76.63	122	1679.89	B	
22	26	17.930	Sa	×	×	77.86	68.20			C	
23	27	17.900	Sa	○	○	97.70	311.81			A	
24	28	17.891	Ch	×	×	60.48	68.75			C	
25	30	17.911	Sa	○	×	87.05	76.12	184	121.15	C	
26	31	17.895	Sa	○	×	27.09	6.67			C	
27	32	17.913	Ch	○	×	59.50	62.44			C	
28	33	17.881	Sa	×	×	66.53	22.33			C	
29	34	17.915	Sa	○	○	50.59	44.56	109・111・124・151	696.70	B	
30	35	17.905	Sa	×	○	63.92	27.90	158・201・275・323・412	603.00	B	
31	37	17.904	Sa	○	×	49.70	45.27			C	
32	38	17.900	Sa	○	○	52.77	15.10			C	
33	39	17.875	Sa	○	×	72.14	37.78			C	
34	40	17.878	Ch	○	○	48.06	40.55	78・364	141.22	C	
35	41	17.897	Sa	○	×	39.59	16.44			C	
36	42	17.896	Sa	○	×	64.82	29.77			C	
37	43	17.844	Ch	○	×	140.00	1542.41	44・238	1793.91	A	
38	44	17.873	Ch	○	×	95.94	208.47	(43・238)	1793.91	A	
39	48	17.913	Sa	○	×	35.51	13.81			C	
40	49	17.905	Sa	×	×	23.72	5.86			C	
41	50	17.921	Sa	○	○	46.51	16.52			C	
42	51	17.898	Sa	○	○	62.14		372	47.70	C	
43	52	17.907	Sa	○	×	43.83	27.79			C	
44	53	17.856	Sa	○	○	25.23	3.62	54	591.10	B	
45	54	17.827	Sa	○	×	104.16	587.48	(53)	591.10	B	
46	55	17.840	Sa	○	○	128.92	654.70	373	661.75	A	
47	56a	17.854	Ch	○	×	42.33	30.14	87・126・163・165・180・556	353.81	C	
48	56b		Ch	○	×	44.42	37.13			C	
49	57	17.821	Sa	○	×	70.12	112.10			C	
50	58	17.825	Sa	○	○	121.27	1153.64			A	
51	59	17.869	Sa	○	○	80.58	178.61	73	231.08	C	
52	60	17.912	Ch	○	×	49.84	43.21	118・123・134・392・404・531	341.64	C	
53	61	17.921	Ch	○	×	59.09	39.97			C	
54	62	17.903	Ch	○	○	35.01	24.65	69・74・84・96・291・293・339・346	1772.53	B	
55	63	17.849	Sa	○	○	100.61		134・135	306.98	B	
56	64	17.855	Sa	○	○	66.89	65.67	(23・362)	217.79	B	
57	65	17.857	Sa	×	×	64.29	104.76			A	
58	66	17.837	Sa	○	○	73.28	102.33			C	
59	67	17.889	Sa	○	○	96.89		70・75	138.89	C	
60	68	17.901	Sa	○	○	52.60	29.10	108・409	507.23	C	
61	69	17.865	Ch	○	○	89.04	206.15	(62・74・84・96・291・293・339・346)	1772.53	B	
62	70	17.861	Ch	○	○	81.00		(67・75)	138.89	C	

No.	取上 No.	標高(m)	石材	赤化	付着物	長さ(mm)	重さ(g)	接合(取上No.) ()は記載済み	接合後重さ (g)	残存度	備考
63	71	17.863	Sa	○	×	103.78	264.68			C	
64	72	17.825	Sa	○	○	136.31	1056.81			A	
65	73	17.861	Sa	○	○	71.51	99.08	(59)	231.08	C	
66	74	17.861	Ch	○	○	65.14	116.43	(62・69・84・96・291・293・339・346)	1772.53	B	
67	75	17.865	Sa	○	○	79.32	88.31	67・70	138.89	C	
68	76	17.841	Sa	○	○	99.09	264.60			C	
69	77	17.852	Sa	○	×	74.97	201.24			B	
70	78	17.861	Ch	○	○	52.41	91.52	(40・364)	141.22	C	
71	79	17.875	Sa	○	○	27.97	4.96			C	
72	80	17.901	Sa	×	×	46.70	18.50			C	
73	81	17.920	Ch	○	○	67.68	52.47			C	
74	82a		Ch	×	×	32.99	8.01	83・379・383	139.07	C	
75	82b	17.869	Ch	○	×	23.73	7.40			C	
76	82c		Ch	○	×	24.00	1.46			C	
77	83	17.910	Ch	×	×	51.02	34.18	(82・379・383)	139.07	C	
78	84	17.856	Ch	○	○	105.42	432.35	(62・69・72・96・291・293・339・346)	1,772.53	B	
79	85	17.847	Sa	○	○	92.98	314.69	158・257・394	611.65	A	
80	86	17.833	Sa	○	○	144.83	979.23			B	
81	87	17.850	Ch	○	×	87.10	162.63	(56・126・163・165・180・556)	353.81	C	
82	88	17.831	Sa	○	○	129.51	642.86			B	
83	89	17.849	Sa	○	○	73.29	115.65	(9・103・105・381)	496.11	B	
84	90	17.955	Ch	×	×	32.00	17.29			A	
85	91	17.901	Ch	○	○	71.86	137.94	505	157.15	B	
86	92	17.929	Ch	○	×	33.76	5.65			C	
87	93	17.882	Sa	○	○	52.30	29.58	125・277・286	171.52	C	
88	94	17.882	Sa	○	×	38.97	20.41			C	
89	95	17.843	Sa	○	○	106.42	120.83			C	
90	96	17.924	Ch	○	○	48.57	20.50	(62・69・72・84・291・293・339・346)	1,772.53	B	
91	97	17.866	Sa	○	○	128.71	538.69			A	
92	98	17.896	Sa	○	○	154.24	779.32			B	
93	99	17.854	Sa	○	○	109.36	676.24			B	
94	100	17.888	Sa	○	○	61.31	56.00	164・182・353	208.02	C	
95	101	17.830	Sa	○	○	109.54	748.88			B	
96	102	17.864	Sa	○	○	86.09	108.23	106	134.12	C	
97	103	17.840	Sa	○	○	87.40	301.67	(9・89・105・381)	496.11	B	
98	104	17.867	Sa	○	○	111.87	517.45			A	
99	105	17.896	Sa	○	○	81.17	274.58	(9・89・103・381)	496.11	B	
100	106	17.901	Sa	○	○	57.62	25.89	(102)	134.12	C	
101	107	17.864	Sa	○	×	95.97	216.13			C	
102	108	17.880	Sa	○	○	126.56	341.73	(68・409)	507.23	C	
103	109	17.880	Sa	○	○	78.43	112.92	(34・111・124・151)	696.70	B	
104	110	17.874	Ho	○	○	113.82	568.04	410	600.90	A	
105	111a	17.857	Sa	×	○	63.88	99.34	115	257.74	C	
106	111b		Sa	×	○	117.99	81.66	(34・109・124・151)	696.70	B	
107	112	17.849	Sa	○	○	82.30	254.27	277a・563	414.11	B	
108	113	17.865	Ch	○	○	77.27	418.28			C	
109	114	17.865	Sa	○	○	71.36		147・413	219.13	C	
110	115	17.852	Sa	×	○	67.36	158.40	(111a)	257.74	C	
111	116	17.870	Sa	○	○	96.77	212.95			B	
112	117	17.840	Sa	○	×	60.51	100.87			B	
113	118	17.828	Ch	○	×	56.49	104.90	(60・123・134・392・404・531)	341.64	C	
114	119a	17.820	Sa	○	○	47.29	68.68			C	
115	119b		Sa	○	×	37.19	13.65			C	
116	120	17.813	Sa	○	○	71.25	No.136と 計122.66	136・303・406	217.85	C	
117	121	17.808	Sa	○	×	54.71	42.46			C	
118	122	17.835	Sa	○	○	186.67	1603.26	(25)	1679.89	B	
119	123	17.882	Ch	○	×	70.55	81.00	(60・118・134・392・404・531)	341.64	C	
120	124	17.880	Sa	○	○	76.15	129.64	(34・109・111・151)	696.70	B	
121	125	17.858	Sa	○	○	76.24	117.15	(93・277b・286)	171.52	C	
122	126a	17.879	Sa	○	○	64.34	23.16	(56・87・163・165・180・556)	353.81	C	
123	126b		Sa	○	○	29.17	2.69			C	
124	126c		Sa	○	○	98.40	263.70	(19・20)	970.48	B	
125	127	17.877	Sa	○	○	80.18	115.52	559	134.04	C	
126	128a	17.906	Ch	×	×	22.67	2.16	244・355・399	206.35	C	
127	128b		Sa	×	×	55.21	15.41			C	
128	128c		Sa	×	○	29.67	4.48			C	
129	129	17.857	Ho	×	○	78.98	194.46			B	
130	130	17.862	Sa	○	○	80.66	143.88			C	
131	131	17.894	Sa	○	×	65.36		407	265.67	B	

No.	取上 No.	標高(m)	石材	赤化	付着物	長さ(mm)	重さ(g)	接合(取上No.) ()は記載済み	接合後重さ (g)	残存度	備考
132	132	17.853	Sa	○	○	109.26	774.84			B	
133	133	17.850	Sa	○	○	73.63	208.35			A	
134	134a	17.874	Ch	○	×	66.36	95.40	(60・118・123・392・404・531)	341.64	C	
135	134b		Sa	○	○	90.09	225.14	(63・135)	306.98	B	
136	135	17.862	Sa	○	○	88.88		(63・134)	306.98	B	
137	136	17.865	Sa	○	○	接合済	No.120と 計122.66	(120・303・406)	217.85	C	
138	137	17.862	Sa	○	×	66.75	91.99	181	133.25	C	
139	138	17.894	Ch	○	○	48.33	40.79			C	
140	139	17.848	Sa	○	○	44.66	29.67			C	
141	140	17.840	Ch	×	×	79.10	305.37			B	
142	141	17.844	Sa	○	○	84.99	248.23			C	
143	142	17.864	Sa	○	○	47.67	21.38			C	
144	143	17.779	Ch	○	○	39.11	30.57			C	
145	144	17.832	Sa	○	○	37.22	16.71			C	
146	147	17.928	Sa	○	○	59.50		(114・413)	219.13	C	
147	148	17.946	Sa	○	○	67.74	46.22			C	
148	149	17.846	Sa	○	×	28.07	2.65			C	
149	150	17.836	Sa	×	×	32.92	9.80			C	
150	151	17.877	Sa	○	○	118.06	327.92	(34・109・111・124)	696.70	B	
151	152	17.919	Sa	×	×	27.44	7.66			A	
152	153	17.890	Sa	○	×	65.53	58.39	356	71.63	C	
153	154	17.900	Sa	○	×	29.51	5.10			C	
154	155	17.878	Sa	○	×	58.60	60.32			C	
155	156	17.881	Ch	×	×	45.64	60.61			C	
156	157	17.868	Sa	○	×	42.84	14.30			C	
157	158a	17.893	Sa	○	○	73.12	105.98	(85・257・394)	611.65	A	
158	158b		Sa	×	○	20.37	1.16	(35・201・275・323・412)	603.00	B	
159	159	17.895	Ch	○	×	23.84	4.36			C	
160	160	17.919	Ch	×	×	44.06		161	19.16	C	
161	161	17.917	Ch	○	×		(160)	C			
162	162	17.925	Ch	○	×	49.76	27.00			C	
163	163	17.885	Ch	○	×	71.12	107.20	(56・87・126・165・180・556)	353.81	C	
164	164	17.862	Sa	○	○	71.92	79.59	(100・182・353)	208.02	C	
165	165	17.907	Ch	○	×	48.20	13.63	(56・87・126・163・180・556)	353.81	C	
166	166	17.926	Sa	○	○	52.24	39.14			C	
167	167	17.913	Ch	○	×	51.06	51.49			C	
168	168	17.925	Sa	○	○	35.83	19.38			C	
169	169	17.877	Sa	○	×	103.49	376.74	470	473.63	A	
170	170	17.861	Ch	○	○	102.77	548.28			A	
171	171	17.869	Sa	×	×	73.08	80.63	(2・398)	217.35	C	
172	172	17.867	Ch	○	×	44.84	23.58	248	70.67	C	
173	173	17.888	Sa	○	×	44.12	14.90			C	
174	174	17.917	Sa	○	×	73.31	74.31			C	
175	175	17.857	Ho	○	○	96.65	112.82	186・369・391	216.75	B	
176	176	17.925	Ch	×	×	33.34	6.45			C	
177	177	17.873	Sa	○	○	67.25	43.92			C	
178	178	17.953	Sa	×	×	42.57	20.98			C	
179	179	17.953	Sa	×	×	42.64	17.72			C	
180	180	17.953	Ch	○	×	33.52	7.07	(56・87・126・163・165・556)	353.81	C	
181	181	17.936	Sa	○	×	52.33	41.26	(137)	133.25	C	
182	182	17.948	Sa	○	○	54.59	31.52	(100・164・353)	208.02	C	
183	183	17.961	Sa	○	×	52.60	33.77			C	
184	184	17.897	Sa	○	×	81.46	45.03	(30)	121.15	C	
185	185	17.889	Sa	○	×	83.84	113.04			C	
186	186	17.896	Ho	○	○	53.53	38.45	(175・369・391)	216.75	B	
187	187	17.906	Sa	×	×	74.53	155.76			A	
188	188	17.903	Sa	○	○	62.37	55.74	(6・H2)	75.89	C	
189	189	17.925	Sa	○	○	78.13	137.75	453	285.20	A	
190	193	17.879	Ch	○	○	87.00	268.95			A	
191	194	17.873	Sa	○	○	116.33	321.95	(17)	874.35	A	
192	195	17.921	Sa	○	×	50.82	42.53	(1)	99.38	C	
193	197	17.909	Sa	○	○	56.00	26.19	203・461	44.05	C	
194	198	17.914	Ho	○	×	42.39	5.49			C	
195	199	17.893	Sa	○	×	32.49	8.11			C	
196	200	17.929	Sa	○	×	25.67	3.08			C	
197	201	17.911	Sa	×	○	73.51	27.68	(35・158・275・323・412)	603.00	B	
198	202	17.889	Sa	○	○	60.41	18.98	382	184.06	C	
199	203	17.903	Sa	○	○	41.81	11.56	(197・461)	44.05	C	
200	205	17.891	Sa	○	○	62.06	64.60			C	
201	206	17.893	Sa	○	×	43.25	26.17			C	

No.	取上 No.	標高(m)	石材	赤化	付着物	長さ(mm)	重さ(g)	接合(取上No.) ()は記載済み	接合後重さ (g)	残存度	備考
202	207	17.923	Sa	○	×	38.50	15.83			C	
203	208	17.895	Sa	○	×	72.88	61.15			C	
204	209	17.891	Sa	○	○	91.12	187.38	260	215.18	A	
205	210	17.885	Sa	○	×	73.82	95.02			C	
206	211	17.925	Ch	○	×	40.18	35.65			C	
207	212	17.896	Sa	○	○	76.35	75.95			C	
208	213	17.885	Sa	×	×	59.94	129.87			A	
209	214	17.919	Sa	○	×	23.61	1.05			C	
210	215	17.894	Ch	○	○	58.16	91.35			C	
211	216	17.893	Ch	○	×	50.01	108.84			A	
212	217a	17.939	Sa	○	○	50.66	26.56	302・501	350.14	C	
213	217b		Ch	○	×	37.00		219	79.92	C	
213	218	17.887	Sa	○	×	71.64	46.36			C	
214	219	17.877	Ch	○	×	61.47		217	79.92	C	
215	220	17.869	Ch	○	○	68.59	132.16			B	
216	222	17.883	Sa	×	×	91.70	63.27			C	
217	223	17.879	Sa	○	×	37.60	5.43			C	
218	225	17.868	Sa	○	○	70.15	150.40			A	
219	226	17.880	Sa	○	×	60.18	16.68	344	39.95	C	
220	227	17.870	Ch	○	○	157.49	1256.64			B	
221	228	17.912	Sa	○	○	41.06	40.58			C	
222	229	17.907	Sa	○	×	89.57	151.81			B	
223	231	17.908	Sa	○	×	78.81	81.38	342	273.38	B	
224	232	17.890	Ho	×	○	32.60	7.89	241・259	120.96	C	
225	233	17.888	Ch	×	×	42.73	16.60			C	
226	234	17.894	Sa	×	○	92.90	194.94			B	
227	235	17.874	Sa	○	×	52.97	40.64			C	
228	236	17.890	Sa	○	○	63.86	148.55	237	696.13	A	
229	237	17.877	Sa	○	○	104.21	399.03	(236)	696.13	A	
230	238	17.910	Ch	○	×	59.90	43.03	(43・44)	1793.91	A	
231	239	17.894	Sa	○	×	69.05	30.46			C	
232	240	17.880	Sa	×	×	53.56	40.79			C	
233	241	17.906	Ho	×	○	53.09	35.73	(232・259)	120.96	C	
234	242	17.886	Sa	×	○	47.03	18.11			C	
235	243	17.886	Sa	○	○	41.50	16.86			C	
236	244	17.864	Ch	○	×	54.16	69.26	(128a・355・399)	206.35	C	
237	245	17.860	Sa	○	○	48.03	26.14			C	
238	246	17.865	Sa	○	×	66.83	70.84			C	
239	247	17.886	Sa	○	○	44.68	10.85			C	
240	248	17.874	Ch	○	×	52.32	47.09	(172)	70.67	C	
241	249	17.925	Sa	○	○	77.71	78.54			C	
242	250	17.900	Sa	×	×	21.45	3.95			C	
243	251	17.888	Sa	○	×	93.63	243.30			B	
244	252	17.937	Sa	○	×	63.51		464	71.34	C	
245	253	17.852	Sa	○	○	33.90	11.89			C	
246	254	17.856	Sa	○	×	76.01	127.13			B	
247	255	17.858	Sa	○	×	42.14		308	72.41	C	
248	256	17.828	Sa	○	○	63.53	48.47			C	
249	257	17.808	Sa	○	○	82.83	186.97	(85a・158・394)	611.65		
250	258	17.808	Sa	○	×	88.22	226.93			C	
251	259	17.800	Ho	×	○	60.52	77.34	(232・241)	120.96		
252	260	17.778	Sa	○	○	56.63	27.80	209	215.18		
253	261	17.824	Sa	×	×	68.98	52.87	314	98.71	C	
254	262	17.842	Sa	○	×	65.25	28.37			C	
255	263	17.856	Ch	×	×	71.90	104.34			C	
256	264	17.890	Sa	○	×	77.30	153.42			C	
257	265	17.873	Ho	○	○	65.16	150.40			A	
258	266	17.868	Sa	○	○	99.02	410.45			A	
259	267	17.886	Sa	○	×	106.52	284.56			B	
260	268	17.888	Ch	×	○	92.10	182.13	271・301・423	404.57	B	
261	269	17.886	Sa	×	×	47.52	27.12			C	
262	270	17.869	Sa	○	○	111.09	188.14			B	
263	271	17.870	Ch	×	○	41.69	15.27	(268・301・423)	404.57		
264	272	17.910	Sa	○	×	103.57	299.96			A	
265	273	17.861	Sa	○	×	106.62	112.90			C	
266	274	17.875	Ch	×	×	60.26	76.78			C	
267	275	17.881	Sa	×	○	138.58	453.72	(35・158・201・323・412)	603.00		
268	276	17.860	Sa	○	○	127.47	701.65			B	
269	277a	17.904	Sa	○	○	75.23	154.64	(112・563)	414.11		
270	277b		Sa	○	○	19.72	2.28	(93・125・286)	171.52		
271	278	17.916	Sa	○	○	106.29	306.91			B	

No.	取上 No.	標高(m)	石材	赤化	付着物	長さ(mm)	重さ(g)	接合(取上No.) ()は記載済み	接合後重さ (g)	残存度	備考
272	279	17.864	Sa	○	○	43.78	17.41			C	
273	280	17.822	Sa	○	○	45.64	20.12			C	
274	281	17.883	Sa	○	○	99.75	254.62	326・331・422	374.67	B	
	282							欠			
275	283	17.775	Sa	×	○	111.14	319.09			B	
276	284	17.893	Sa	○	×	50.38	19.76			C	
	285							欠			
277	286	17.886	Sa	○	○	48.27	22.51	(93・125・277b)	171.52	C	
278	287	17.864	Ch	○	×	45.04	8.34			C	
279	288	17.890	Sa	○	×	40.52	12.40			C	
280	289	17.878	Sa	○	○	31.03	7.21			C	
281	290	17.746	Sa	×	×	37.57	17.13			C	
282	291	17.748	Ch	○	○	89.52	359.24	(62・69・72・84・96・293・339・346)	1772.53	B	
	292							欠			
283	293	17.738	Ch	○	○	95.70	513.22	(62・69・72・84・96・291・339・346)	1772.53	B	
284	294	17.775	Sa	○	○	93.91	320.38			B	
	295							欠			
285	296	17.733	Sa	×	○	102.21	268.96			B	
286	297	17.748	Ch	○	×	25.29	3.85			C	
287	298	17.830	Ch	○	×	84.03	285.58			A	
288	299	17.836	Sa	○	○	38.76	10.18			C	
289	301	17.842	Ch	×	○	72.39	120.95	(268・271・423)	404.57	C	
290	302	17.856	Sa	○	○	87.92	134.71	(217a・501)	350.14	C	
291	303	17.884	Sa	○	○	58.31	53.75	(120・136・406)	217.85	C	
292	304	17.916	Sa	○	×	55.04	39.91			C	
293	305	17.908	Sa	○	×	77.44	35.87			C	
294	306	17.877	Sh	×	×	65.74	96.06			C	
295	307	17.926	Sa	○	×	32.05	12.32			C	
296	308	17.904	Sa	○	×	59.61		(255)	72.41	C	
297	309	17.909	Sa	○	×	37.94	16.60			C	
298	310	17.920	Sa	○	○	104.03		414	155.03	C	
299	311	17.908	Sa	○	×	34.05	10.18			C	
300	312	17.912	Sa	○	○	47.24	11.25			C	
301	313	17.883	Sa	○	×	64.19	124.65			C	
302	314	17.923	Sa	×	×	69.46	45.84	(261)	98.71	C	
303	315	17.905	Sa	×	×	67.78	54.02			C	
304	316	17.896	Sa	○	×	30.83		317・549・H2	48.94	C	
305	317	17.903	Sa	○	×	38.54		(316・549・H2)	48.94	C	
306	318	17.913	Sa	○	×	74.94	51.57			C	
307	319	17.898	Sa	○	○	54.01	79.70			C	
308	320	17.896	Sa	○	×	69.33	53.51			C	
309	321	17.880	Sa	○	×	74.64	82.90			C	
310	322a	17.872	Sa	○	×	45.39	13.05			C	
311	322b		Sa	○	○	54.66	79.97			C	
312	323	17.871	Sa	○	○	80.05	87.48	(35・158・201・275・412)	603.00	B	
313	324	17.913	Sa	○	×	33.79	11.44			C	
314	325	17.881	Sa	○	×	15.56	1.02			C	
315	326	17.823	Sa	○	○	67.10	43.53	(281・331・422)	374.67	B	
316	327	17.864	Ch	○	×	28.03	5.76			C	
317	328	17.889	Sa	○	×	38.29	20.42			C	
318	329	17.792	Sa	○	×	31.40	7.44			C	
319	330	17.820	Sa	○	×	39.25	19.16			C	
320	331	17.863	Sa	○	○	34.61	9.08	(281・326・42) 2	374.67	B	
321	332	17.857	Sa	×	×	53.55	32.88			C	
322	333	17.857	Sa	○	×	66.93	18.28			C	
323	334	17.852	Sa	○	×	26.68	4.13			C	
324	335	17.882	Ho	×	×	29.45	1.27			C	
325	336	17.883	Ch	×	×	35.05	7.92			C	
326	337	17.893	Sa	×	×	27.78	3.87			C	
327	338	17.853	Sa	○	×	23.31		512	31.50	C	
328	339	17.889	Ch	○	○	51.31	48.00	(62・69・72・84・96・291・293・346)	1772.53	B	
329	340	17.877	Sa	×	×	34.05		(14・22)	55.61	C	
330	342	17.889	Sa	○	×	84.00	130.62	(231)	273.38	B	
331	343	17.813	Sa	×	×	37.61	9.77			C	
332	344	17.839	Sa	○	×	61.62	23.27	(226)	39.95	C	
333	345	17.883	Sa	○	○	42.25	25.50			C	
334	346	17.861	Ch	○	○	46.59	30.21	(62・69・72・84・96・291・293・339)	1772.53	B	
335	349	17.853	Sa	×	×	38.52	16.81			C	
336	350	17.848	Ch	×	×	14.41	0.21			C	
337	351	17.865	Sa	×	×	61.11	14.55			C	
338	353	17.843	Sa	○	○	49.25	40.91	(100・164・182)	208.02	C	

No.	取上 No.	標高(m)	石材	赤化	付着物	長さ(mm)	重さ(g)	接合(取上No.) ()は記載済み	接合後重さ (g)	残存度	備考
339	354	17.831	Sa	×	×	42.94	19.72			C	
340	355	17.868	Sa	×	×	38.85	30.13	(128a・244・399)	206.35	C	
341	356	17.864	Sa	○	×	50.79	13.24	(153)	71.63	C	
342	358	17.825	Sa	○	×	41.98	20.24			C	
343	361	17.843	Ch	×	×	25.51	2.64			C	
344	362	17.816	Sa	○	○	66.63	37.71	(23・64)	217.79	B	
345	363	17.819	Sa	×	×	27.75		558	9.96	C	
346	364	17.825	Ch	○	○	43.14	9.15	(40・78)	141.22	C	
347	365	17.840	Sa	○	×	28.95	6.95			C	
348	367	17.859	Sa	×	×	48.83	14.61	(15)	38.19	C	
349	369	17.922	Ho	○	○	30.95	3.48	(175・186・391)	216.75	B	
350	372	17.825	Sa	○	○	56.63		(51)	47.70	C	
351	373	17.781	Sa	○	○	37.00	7.05	(55)	661.75	A	
352	374	17.829	Sa	○	×	20.44	1.52			C	
353	375	17.822	Sa	○	×	63.05	141.31			C	
354	376	17.799	Ch	×	×	18.36	1.60			C	
355	377	17.881	Sa	○	×	76.88	40.34			C	
356	378	17.858	Ch	×	×	11.28	0.17			C	
357	379	17.843	Ch	×	×	49.77	37.85	(82・83・383)	139.07	C	
358	380	17.844	Sa	○	○	56.72	43.28	411	170.04	C	
359	381a	17.883	Sa	×	×	20.80	1.31			C	
360	381b		Ch	○	○	61.52	41.14	(9・89・103・105)	496.11	B	
361	382	17.886	Sa	○	○	84.50	165.08	(202)	184.06	C	
362	383	17.809	Ch	×	×	34.05	8.10	(82・83・379)	139.07	C	
363	384	17.865	Sa	○	○	47.42	12.37			C	
364	385	17.845	An	×	×	25.04	2.11			C	
365	386	17.836	Ch	×	×	19.11	0.91			C	
366	387	17.873	Sa	×	×	33.59	7.54			C	
367	389	17.881	Sa	○	×	21.95	1.91			C	
368	390	17.857	Ch	×	×	14.63	0.32			C	
369	391	17.860	Ho	○	○	67.00	62.00	(175・186・369)	216.75	B	
370	392	17.852	Ch	○	×	26.95	9.20	(60・118・123・134・404・531)	341.64	C	
371	394	17.851	Sa	○	○	26.67	4.01	(58・158・257)	611.65	A	
372	395	17.921	Ho	×	×	23.62	8.12			A	
373	396	17.900	Ch	×	×	10.68	0.18			C	
374	397	17.868	Sa	○	×	87.09	155.72			C	
375	398	17.839	Sa	○	×	58.90	58.72	(2・171)	217.35	C	
376	399	17.860	Sa	×	×	59.88	104.80	(128a・244・355)	611.65	C	
377	400	17.868	Sa	○	○	53.43	30.25			C	
378	401	17.841	Ch	×	×	25.25	3.19			C	
379	402	17.854	Sa	○	×	50.88	10.63			C	
380	403	17.839	Sa	×	×	26.06	1.26			C	
381	404	17.824	Ch	○	×	28.44	5.68	(60・118・123・134・392・531)	341.64	C	
382	405	17.831	Sa	×	×	19.12	0.44			C	
383	406	17.828	Sa	○	○	65.11	41.44	(120・136・303)	217.85	C	
384	407	17.857	Sa	○	×	71.53		(131)	265.67	B	
385	408	17.875	Sa	○	×	57.61	38.35			C	
386	409	17.859	Sa	○	○	56.25	64.13	(68・108)	507.23	C	
387	410	17.855	Ho	○	○	47.65	32.86	(110)	600.90	A	
388	411	17.831	Sa	○	○	84.47	126.76	(380)	170.04	C	
389	412	17.849	Sa	×	○	32.57	5.06	(35・158・201・275・323)	603.00	B	
390	413	17.860	Sa	○	○	35.80		(114・147)	219.13	C	
391	414	17.861	Sa	○	○	33.40		(310)	155.03	C	
392	415	17.833	Sa	○	×	34.22	12.45			C	
393	416	17.829	Sa	○	○	30.87	10.80			C	
394	417	17.815	Sa	○	×	51.06	30.19			C	
395	418	17.811	Sa	○	×	38.91	14.08			C	
396	419	17.816	Ch	×	○	37.71	23.99			C	
397	420	17.835	Sa	○	×	57.52	32.98			C	
398	421	17.839	Sa	○	×	37.84	13.78			C	
399	422	17.813	Sa	○	○	77.18	67.44	(281・326・331)	374.67	B	
400	423	17.872	Ch	×	○	90.00	86.22	(268・271・301)	404.57	B	
401	424	17.825	Sa	×	×	65.07	52.76			C	
402	425	17.869	Ch	○	×	54.29	20.88			C	
403	426	17.853	Sa	○	○	54.81	32.80			C	
404	427	17.857	Sa	○	×	25.03	2.83			C	
405	429	17.913	Sa	×	×	20.83	0.90			C	
406	432	17.901	Sa	○	○	107.14	370.47			B	
407	438	17.893	Sa	×	×	17.71	3.23			C	
408	443	17.899	Ch	×	×	10.21	0.11			C	
409	445	17.863	Sa	○	○	66.21	57.99			C	

No.	取上 No.	標高(m)	石材	赤化	付着物	長さ(mm)	重さ(g)	接合(取上No.) ()は記載済み	接合後重さ (g)	残存度	備考
410	453	17.873	Sa	○	○	88.98	147.45	(189)	285.20	A	
412	461	17.826	Sa	○	○	33.03	6.30	(197・203)	44.05	C	
413	462	17.825	Sa	○	×	25.02	2.64			C	
414	463	17.764	Ho	×	×	11.13	0.08			C	
415	464	17.819	Sa	○	×	40.15		(252)	71.34	C	
416	467	17.877	Ch	○	×	29.39	8.23			C	
417	468	17.868	Ch	×	×	15.29	0.33			C	
418	470	17.873	Sa	○	×	30.79	3.63	(169)	473.63	A	
419	472	17.814	Sa	×	×	37.96	12.37			C	
420	477	17.845	Sa	×	×	13.98	0.71			C	
421	479	17.857	Ch	×	×	18.11	2.74			C	
422	489	17.884	Sa	×	×	25.98	1.38			C	
423	492	17.867	Sa	○	○	83.47	235.01			B	
424	497	17.822	An	×	×	16.23	0.26			C	
425	501	17.890	Sa	○	○	93.81	188.87	(217a・302)	350.14	C	
	502							欠			
426	505	17.827	Ch	○	○	57.35	19.21	(91)	157.15	B	
427	506	17.827	Ch	×	×	16.29	0.64			C	
428	507	17.849	Ch	×	×	8.87	0.05			C	
429	509	17.838	Sa	×	×	19.58	1.50			C	
430	510	17.838	Sa	×	×	17.48	1.77			C	
431	511	17.838	Sa	×	×	8.83	0.05			C	
432	512	17.847	Sa	○	×	42.13		(338)	31.50	C	
433	514	17.826	Ch	×	×	9.71	0.12			C	
434	524	17.824	Sa	×	×	6.88	0.10			C	
435	525	17.816	Sa	×	×	7.00	0.06			C	
436	526	17.827	Sa	×	×	16.54	0.83			C	
437	528	17.820	Sa	○	×	17.13	1.65			C	
438	529	17.825	Sa	×	×	17.86	1.48			C	
439	530	17.830	Sa	×	×	21.36	1.44			C	
440	531	17.853	Ch	○	×	20.36	2.25	(60・118・123・134・392・404)	341.64	C	
441	532	17.822	Sa	×	×	19.31	0.65			C	
442	533	17.828	Ch	○	×	17.56	1.25			C	
443	534	17.818	Ch	○	×	11.59	0.58			C	
444	535	17.834	Ho	×	×	18.81	0.33			C	
445	538	17.843	Sa	×	○	28.95	6.25			C	
446	539	17.809	Sa	○	×	58.98	95.33			C	
447	540	17.804	Sa	○	×	36.86	13.86			C	
448	541	17.790	Sa	×	×	23.83	2.70			C	
449	542	17.863	Sa	×	×	24.79	5.70			C	
450	543	17.858	Ch	○	×	20.72	2.15			C	
451	544	17.850	Sa	×	×	18.14	1.32			C	
452	545	17.845	Sa	○	×	42.21	17.31			C	
453	546	17.818	Sa	×	×	13.09	0.42			C	
454	547	17.822	Sa	×	×	10.08	0.15			C	
455	548	17.829	Ch	×	×	21.10	4.58			C	
456	549	17.804	Sa	○	×	43.61	11.52	(316・317・H2)	48.94	C	
457	550	17.814	Ho	×	×	31.74	10.17			B	
458	551	17.810	Ch	×	×	12.50	0.32			C	
459	552	17.824	Ch	×	×	19.19	0.50			C	
460	553	17.854	Sa	○	×	32.78	9.20			C	
461	554	17.821	Sa	×	×	21.15	1.39			C	
462	555	17.801	Ch	×	×	32.66	9.96			C	
463	556	17.805	Ch	○	×	43.51	9.98	(56・87・126・163・165・180)	353.81	C	
464	557	17.824	Sa	×	×	8.81	0.11			C	
465	558	17.798	Sa	×	×	34.77		(363)	9.96	C	
466	559a	17.797	Sa	○	○	32.54	18.52	(127)	134.04	C	
467	559b		Ch	×	×	31.24	12.37			C	
468	560	17.792	Ch	×	×	35.46	4.09			C	
469	563	17.790	Sa	○	○	32.29	5.20	(112・277a)	414.11	B	
470	565	17.838	Sa	×	×	14.27	0.56			C	
471	567	17.840	Sa	×	×	16.33	0.55			C	
472	568	17.840	Ch	×	×	8.86	0.06			C	
473	569	17.822	Ch	○	×	26.55	5.85			C	
474	571	17.808	Ch	×	×	7.65	0.09			C	
475	572	17.828	Ch	×	×	14.38	1.22			C	
476	573	17.843	Sa	×	×	22.09	2.70			C	
477	574	17.806	Ch	×	×	24.78	1.79			C	
478	575	17.805	Ch	×	×	14.06	0.51			C	
479	H2	—	Sa	○	○	34.44	6.71	(6・188)	75.89	C	
480	H2	—	Sa	○	×	47.91	31.87	(316・317・549)	48.94	C	

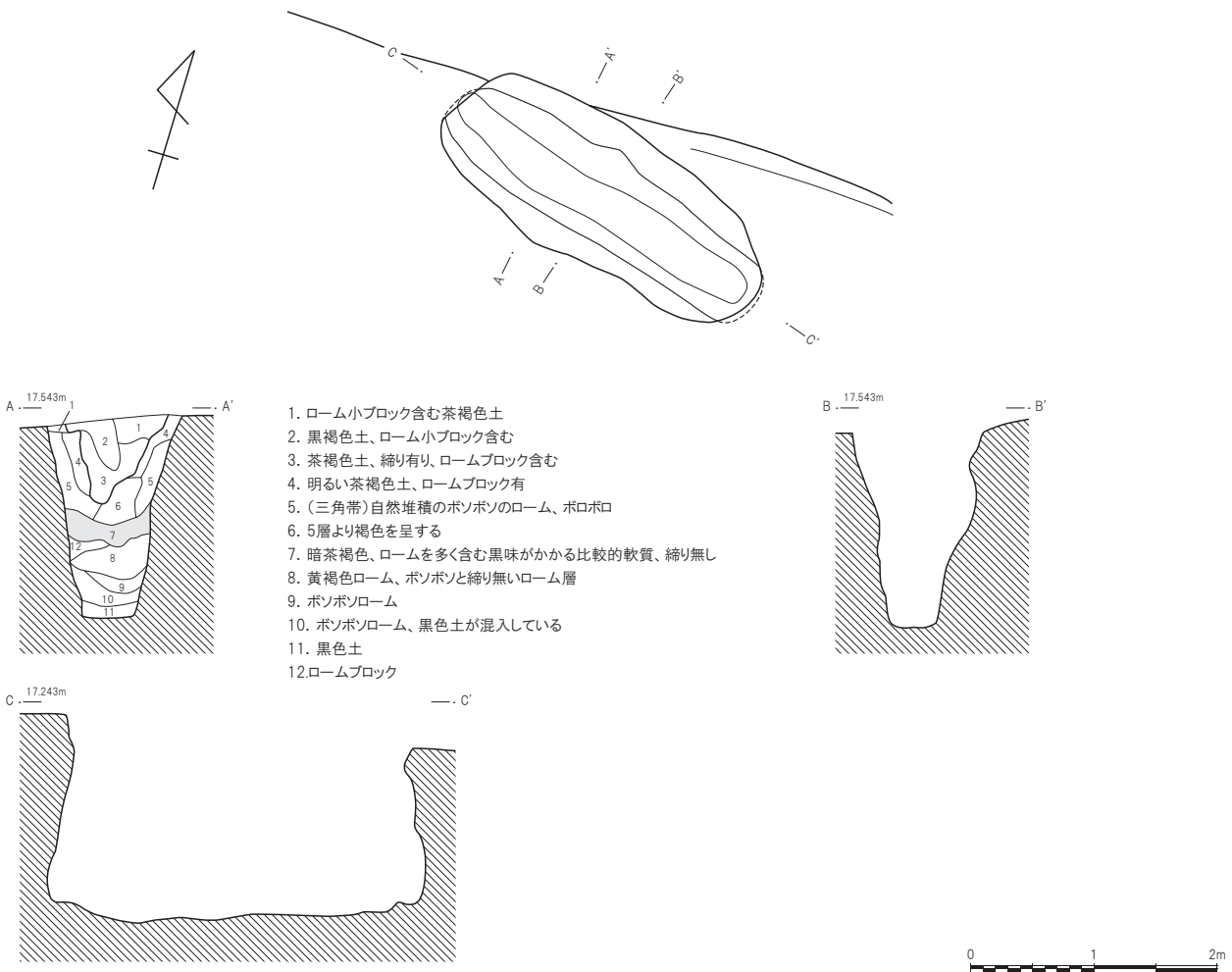
(2) 縄文時代の遺構

① 落とし穴

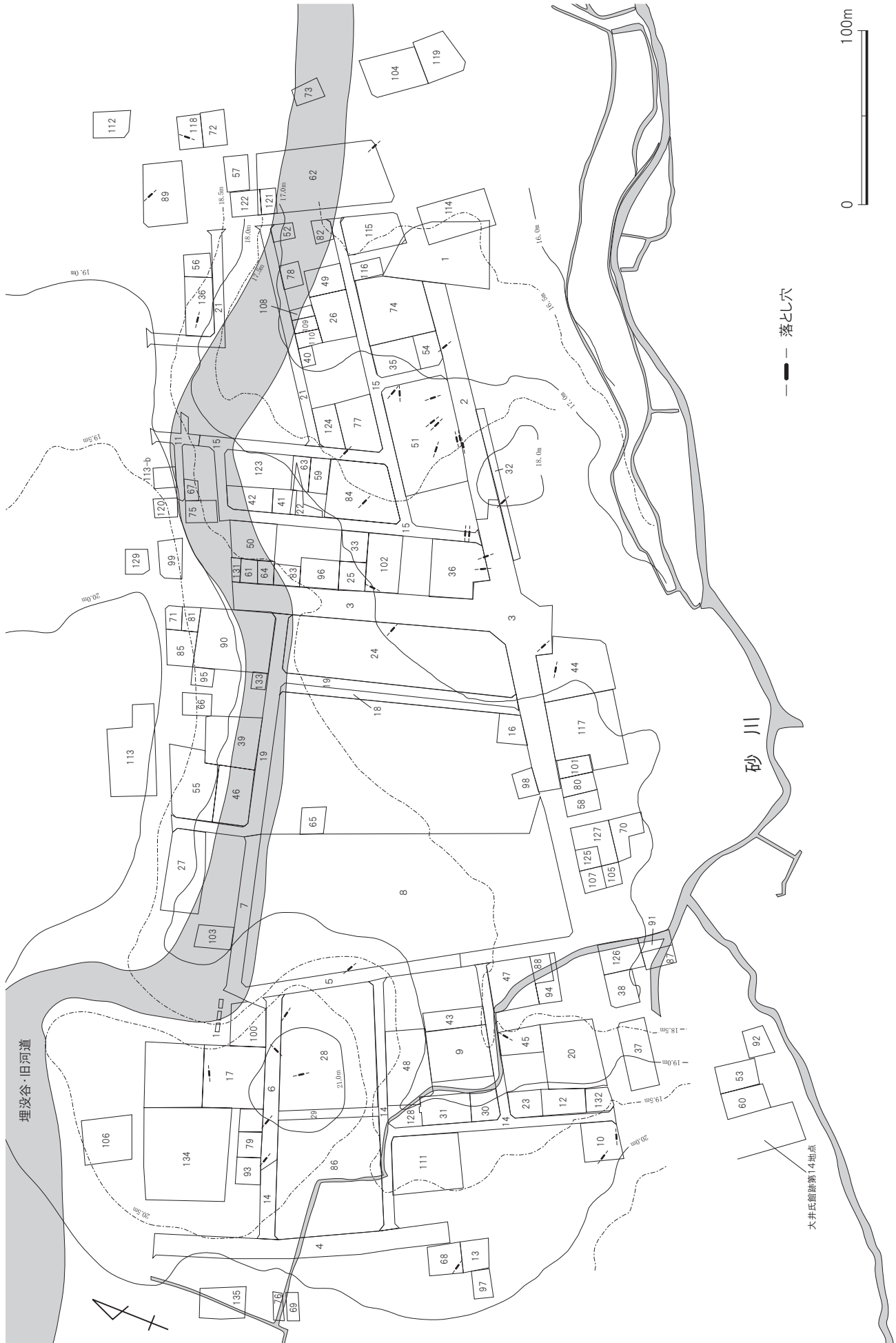
中近世調査区ゾーンの北側緩斜面上から確認された。開口部は長円形を呈し、東西方向に長軸をもつ。長軸 290 × 短軸 110 ~ 120 × 深さ 160 cm を測る。短軸断面は上で開く U 字形をなし、長軸断面は両壁ともオーバーハング気味に立ち上がる。底面は長楕円形を呈し、多少凸凹はあったがほぼ平坦といえる。小ピットは確認できない。長軸は斜面に直行する。覆土は下層はロームに近い黄褐色土で、埋めたようなサクサクした堆積で締まりが弱い。上層は黒~褐色土が目立ち、しまりがある。出土遺物はない。

本村遺跡からはこれまでも 34 基の縄文時代の落とし穴が確認されている。その分布状況を第 168 図に示すように、長軸を水場側に平行して向ける傾向が読み取れる。水場を囲むように湿地へ下りてくる道筋が多く、そこは水を飲んだりヌタをうちにくる獣類が自然に落ちるのを待つには好適の場所であった。本遺跡での分布状況は遺跡を大きく東西に分けて、西の微高地と東側の砂川と埋没河川を挟むように確認されている。狩猟をより確実に高めるためには、広大な武蔵野台地に獲物を追い求めるよりも、水場に待ち構えるといった限定的な狩猟域を設定したのであろう。それはより効率的であったはずである。

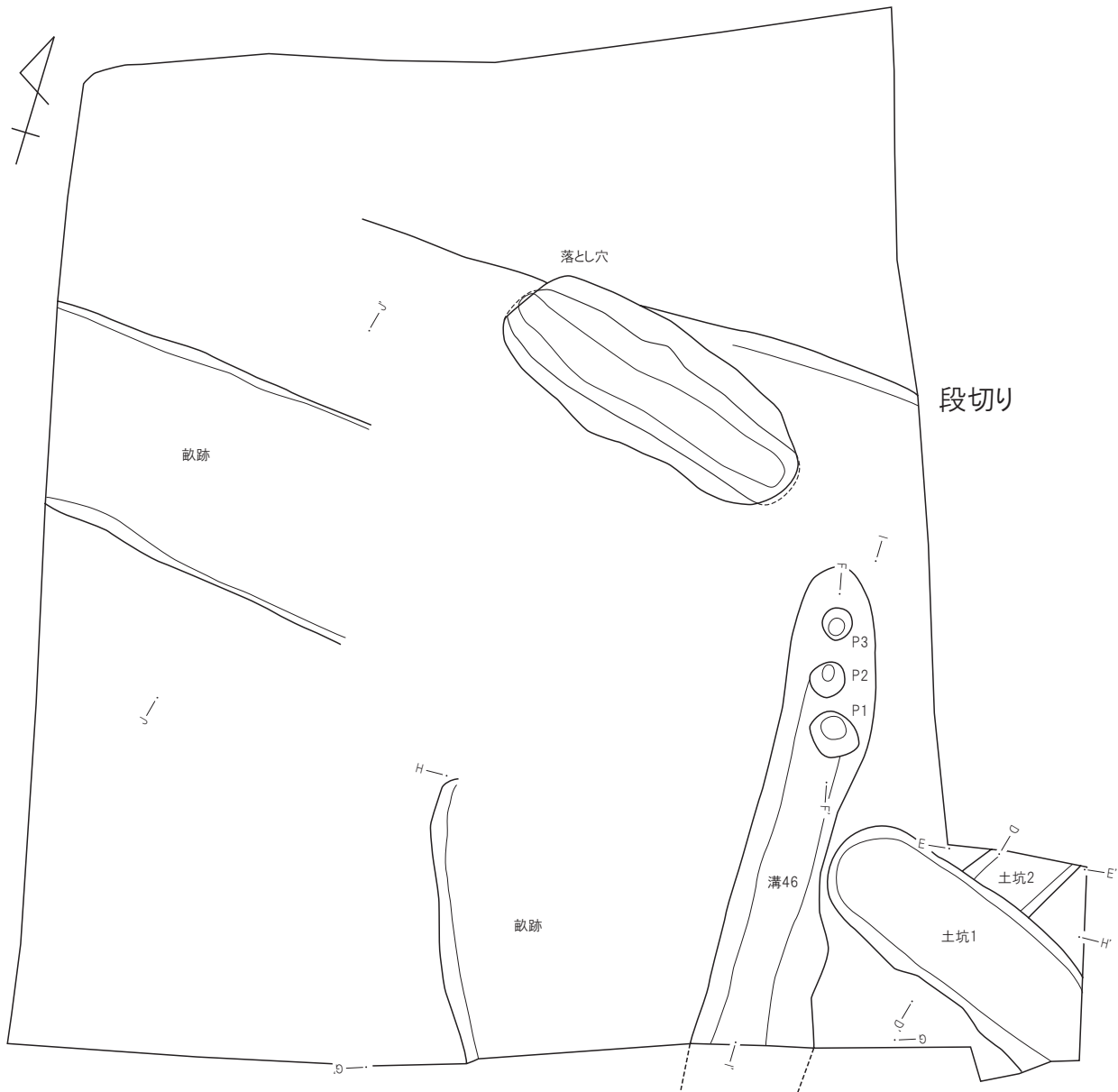
当遺跡の縄文時代の遺構としては炉穴・集石土坑・土壇などが発見されるに留まり、住居跡は未確認である。東台遺跡または西ノ原遺跡の生業の場として当遺跡の落とし穴群が位置づけされよう。



第 167 図 本村遺跡第 136 地点落とし穴 (1/60)



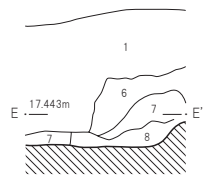
第168図 本村遺跡落とし穴分布図 (1/3,000)



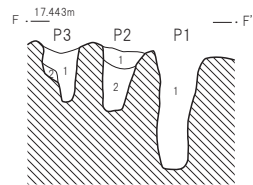
土坑1



土坑2



P1 ~ 3



- 1. 耕作土 軟質、締り弱い
- 6. 暗褐色土 やや締り強い
- 7. 黒色にローム第ブロック含む
- 8. 茶褐色土にローム小ブロックを含む

- 1. 黒色土
- 2. ロームまじりの黒色土



第169図 本村遺跡第136地点土坑・ピット・溝 (1/60)

(3) 中近世以降の遺構

調査区は南北8.7 m、東西7.8 m。北から南にかけて緩やかに傾斜する。南北地山の比高差で約40 cmある。

本遺跡は土地区画整理事業によりその存在が確認された遺跡で、特に中近世遺構は区画整理事業以前の土地区画と畝の痕跡が一致していることも確認できた。現況の道路区画に対して30度程度北西—南東方向に畝跡などが確認され、畝跡はほぼ東西方向を指す。区画溝などの多くはこれに沿うか直行するように掘られている。今回も2カ所で確認された。

試掘当初、トレンチ内で黒色の大きな落ち込みが確認できたため、本調査で拡張したが、結果としては地下式坑・井戸などは確認されず第21地点で確認された溝46の延長部と土坑2基の遺構だけだった。

①段切り

ほぼ東西方向に約2 mほど延びるが段差は23 cm～17 cmとわずかである。区域外に延びている可能性はある。

②土坑

調査区域南東部隅から2基確認された。溝46に画された土坑である。

土坑1 推定長径300 cm、短径100 cm、深さは16～12 cmと浅い。軸方位はN-20°-Eで、長楕円形を呈する。底面は平坦。覆土は自然堆積である。

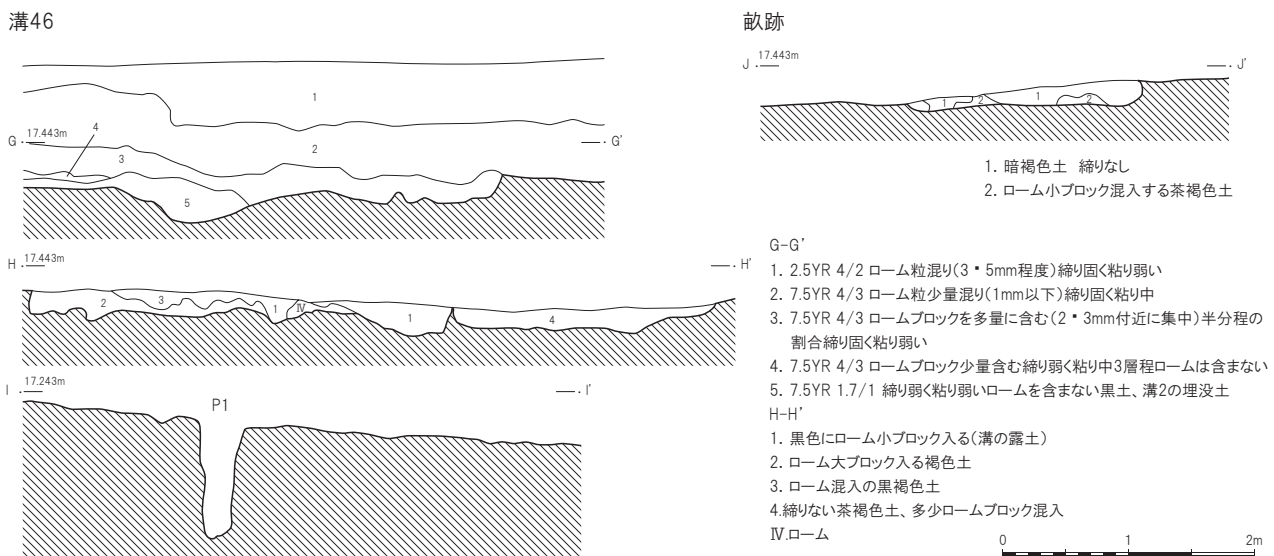
土坑2 土坑1に切られる。幅65 cm、深さは4 cm前後とわずかである。土坑1とほぼ直交する。底面は平坦。覆土は自然堆積である。

③溝46

確認できた範囲で長さは4.3 m。幅は上端で70～100 cm、底面幅で20 cmほどだが、先端部は細くなっている。深さは13～19 cmと浅い。壁面はやや凹凸がある。第21地点で南側の延長部が調査されている。その際の確認長が3.9 mで、調査区間が約2 m空き全長10.2 mとなる。ほぼ南北方向に掘られ、土地境界もしくは耕作に伴うものと判断される。覆土は自然堆積で埋め戻したようなロームブロックの混入などは見られない。先端に3本のピットが穿たれている。覆土は軟質の黒色土が入る。断面形は浅い皿状をなす。

遺構プラン確認段階で、溝状遺構のような落ち込みを確認した。しかしながら、耕作に伴うさく跡、畝跡と判断できた。およそ40 cm前後の間隔で東西方向に並行する凹み状であった。

遺物は、瓦質雑器、陶器、磁器などの小破片が数点出土したが図示に耐えない。よって割愛した。



第170図 本村遺跡第136地点土層(1/60)

第Ⅲ部 まとめ

第1章 2016・2017年度の調査について

2016年度は試掘調査が38件、うち本調査となったものが3件、2017年度は試掘調査48件、本調査が8件であった。滝遺跡第26地点については、ふじみ野市埋蔵文化財調査報告第23集『市内遺跡群22』（2019年3月刊行）で、その他の民間開発本調査についてはふじみ野市埋蔵文化財調査報告書第24集『市内遺跡群23』（2019年3月刊行）にて報告済みである。また、本村遺跡第136地点の本調査のまとめについては次章に掲載した。よって今回は上記以外の地点について時代ごとに概観する。

【縄文時代】

縄文時代の遺構としてはまず、西原遺跡第4地点、鶴ヶ舞遺跡第28地点及び浄禅寺跡遺跡第47地点の炉跡が挙げられる。特に浄禅寺跡遺跡では、過去の調査でも炉穴群が確認されており、特に隣接する第26、27地点からは20基以上が検出されている。今回の調査で検出した2基もその一部であり、浄禅寺跡遺跡における縄文時代早期の炉穴群の範囲が標高の比較的高い範囲に集中することを裏付けている。

前期の遺構としては長宮遺跡第54地点の調査がある。この調査では関山Ⅱ式期の住居跡1軒を検出している。これまでの長宮遺跡の調査で、同時期の住居跡を8軒確認されている。いずれも遺跡の範囲の北東側に集中しており、今回のJ18号住居跡はこれまでにわかっている集落範囲の南限にあたり、関山期の集落範囲の広がりが確認できた。

中期の成果としては西ノ原遺跡第173、174地点及び神明後遺跡第55地点が挙げられる。西ノ原遺跡では第173地点で1軒、第174地点で少なくとも4軒以上の住居跡を確認している。特に第174地点はプランのみの確認であったが、覆土中より多くの遺物が出土している。その多くは加曽利EⅠ～Ⅱ式期が占めており、集落の傾向からも妥当であるといえる。ただ、215号住居跡の出土土器は勝坂Ⅱ式であり、これまで周辺ではあまり確認されていない。新たな集落範囲の可能性を示唆している。今後の調査に期待したい。

同じく中期の遺跡として神明後遺跡第55地点からは2軒の住居跡を検出した。J24号住居跡は、2006年度に調査を実施した第28地点で検出した住居跡の西側の一部と考えられる。前回の調査時でも残存状況が悪かったため、時期を決定づけることが困難であったが、今回もはっきりと時期が判明する状況ではなかった。出土遺物の傾向からは比較的加曽利EⅠ式期に集中するようも見受けられるが、他の時期のものも一定量出土しており判然としない。J28号住居跡は、炉体土器から加曽利EⅡ式期であることがわかる。ともに出土した埋甕であるが、調査時は住居に伴うものと考えていた。しかし改めて図面等を精査したところ、単独の埋甕である可能性が高いものと考えられる。最大径44cmを測り、逆位に設置されていた。今回の調査では単独で1基のみであるため、今後の調査が進めば全体的な傾向等が判明するものと考えられる。

ハケ遺跡第22地点の覆土中からは大量の縄文時代後晩期の土器片が出土した。残念ながら明確な以降は確認できなかったが、加曽利B～安行3c式期の土器が多く、特に後期に集中する傾向にある。これまでにハケ遺跡で確認されている住居跡は安行1式期であり、今回の調査結果と矛盾しない。

【古代】

古代の遺構としてはハケ遺跡第22地点、滝遺跡第28地点、松山遺跡第93、94地点が挙げられる。まずハケ遺跡第22地点からは8世紀末～9世紀初頭と考えられる住居跡1軒を検出した。これまでにハケ遺跡で確認している古代の住居跡は8～10世紀であり、特に8世紀が多く確認されている。今回の調

査で検出した H18 号住居跡の時期も 8 世紀後半～9 世紀前半である。ハケ遺跡ではこれまで古代集落の調査例は多くないため、今回の調査は時期や広がり of 範囲を考えるうえで重要である。

滝遺跡第 28 地点の H45 号住居跡は残存状況が悪いため、床面と竈の跡が僅かに確認できただけであったが、床面から桃核が 1 点出土した。詳細については附編に掲載したが、年代測定の結果から 8 世紀以降であることが判明した。出土した僅かな土師器片の時期とも大きく矛盾しない。これまでに植物種子を検出した例がないため、今後の調査で発見例が増えればその意義などが判明してこよう。

松山遺跡第 93 地点及び隣接する第 94 地点の調査では合わせて 3 軒の住居跡を検出した。H50 号住居跡からは墨書土器が出土した。須恵器坏の底部に書かれており、少なくとも 2 文字書かれているようである。破片のため全容は把握しきれず、また文字自体が薄れているため判然としないが「十」という字に読み取れる。近いものでは「子」や「千」という可能性も考えられる。ふじみ野市内では松山遺跡のほか、川崎遺跡、ハケ遺跡、権現山遺跡、滝遺跡、長宮遺跡、東久保南遺跡、西ノ原遺跡、神明後遺跡で墨書土器が出土しているが、特に川崎遺跡と松山遺跡で多く確認されている。傾向として、川崎遺跡は 9 世紀代に集中しているのに対し、松山遺跡においては隣接する長宮遺跡とともに 8 世紀にその中心がある。今回の墨書土器も少なくとも 8 世紀代の須恵器であると考えられ、この傾向を支持している。今後の調査に期待したい。

【中近世】

中近世の遺構に関しては、各地点で堀跡や溝跡を確認している。以下に特筆すべき地点について言及する。

松山遺跡第 93 地点では中近世の堀跡を検出した。トレンチ内での確認のため全容は把握できなかったが、南北方向と東西方向にそれぞれ走行するか、1 本が途中で方向を変える。松山遺跡では東西及び南北方向に走行する堀跡や溝跡が各地で確認されており、今回検出した堀跡も同様のものであろう。最終的には遺跡の南部を流れる江川に合流していた可能性がある。今後の調査に期待したい。

【近代】

ハケ遺跡第 22 地点では近代の瓦が多数出土している。今回掲載したものは特徴的なもののみであるが、総量としてはコンテナで複数箱にのぼる。第 22 地点は江戸～明治時代にかけて福岡河岸の船問屋であった江戸屋の敷地内に位置している。調査時はすでに建物等は残されていなかったが、これらの瓦は当時江戸屋の屋根瓦として使用されていたものと考えられよう。

(岡崎裕子)

第2章 本村遺跡のまとめ

— 個別別資料に基づく石器組成からみた本村遺跡 —

本村遺跡の旧石器時代第Ⅳ層を中心に

対象遺跡：本村遺跡

対象時代：旧石器時代第Ⅲ～Ⅳ層

1 周辺の地形 — 砂川の崖線について —

狭山丘陵北麓の三ヶ島湿地、堂入池に源を発する砂川はふじみ野市南部（旧大井地区）を南西から北東方向を流れ富士見市域で荒川支流の新河岸川に合流する。全長 17.5 km、流路延長 39.7 km、流域面積 44.5 km²に及ぶ砂川が形成した河岸段丘は、中流から下流域にかけてようやく段丘差を明確に判別できるようになる。とりわけ台地と低地面の比高差が大きくなる段丘状地形の崖線が明瞭に見られるのは、標高 30 m 地点付近の三芳町域の北部とふじみ野市境からふじみ野市大井を経て富士見市渡戸にかけての約 2.8 km（第 171 図）で、その比高差は 6～8 m を測る。多くの湧水点も認められる。崖線上は武蔵野 2 面相当の台地でローム層厚は約 6 m である。右岸部の崖上には、縄文時代中期の拠点的な集落及び奈良時代の製鉄遺構が発見された東台遺跡が立地している区域でもある。急な崖面は動物を追いつめ、時には崖下に追い落とすといった上下両方向からの狩猟方法に使える地形である。

砂川右岸崖線上の市内の旧石器時代遺跡としては、西台遺跡・大井戸上遺跡と東台遺跡が立地する（第 172 図）。なかでも東台遺跡は本村遺跡の真向かいの対岸にあたる標高 20～28 m の段丘上に広がる。Ⅳ層下部～Ⅵ層・Ⅶ層の礫群が確認され、とりわけ砂川に張り出した第 18 地点からはⅣ層下部～Ⅵ層の礫群 19 基とチャートが主体をなす様々な形態をなすナイフ形石器・角錐状石器・搔器など 558 点が出土する石器ブロック 15 基は注目され砂川下流域の中でも中心的な生活拠点であったと考えられる。

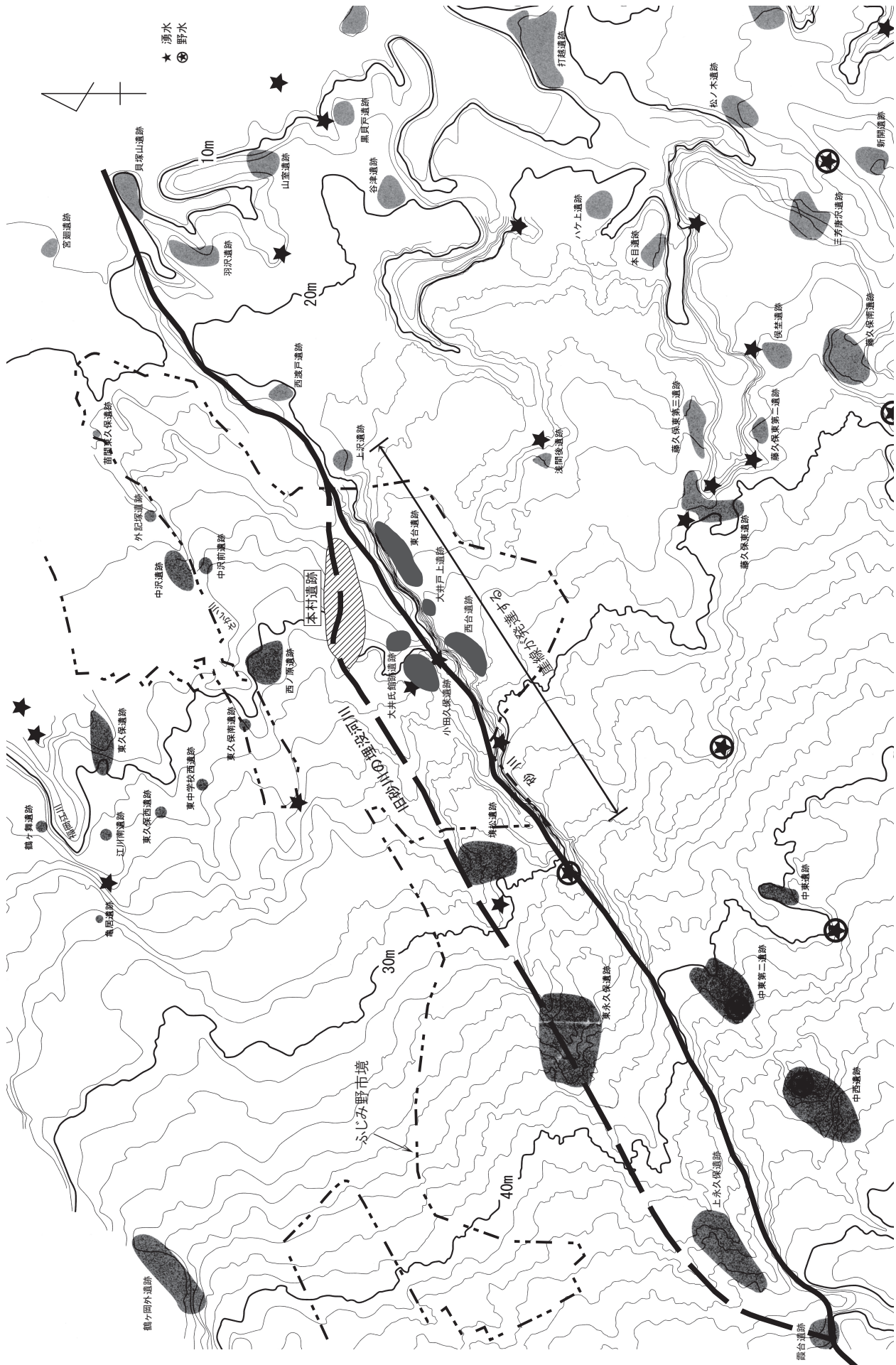
一方、非対称地形の左岸はなだらかに高くなる緩斜面をなし不老川の崖線へと続く。この一段低い台地は武蔵野 3 面に相当しローム層厚は 1～4 m を測る。小田久保遺跡・大井氏館跡遺跡・本村遺跡が存在するが河川の氾濫で削られたためかⅣ～Ⅵ層が薄く、またⅤ層が不明瞭である。ちなみに野川流域の国分寺崖線は急崖面が左岸であるのに対して砂川は左右逆である。他流域では非対称地形の一方の緩斜面低地での調査例が少ない中で、本村遺跡の調査は好例である。

また、砂川中流域より上流域では縄文時代遺物が乏しい割には旧石器時代遺物の発見が多い。武蔵野台地北部（以下北武蔵野と呼ぶ）の現在の河川流域から離れた台地上においては、遺跡の空白地帯であるとの見解が支配的で、立地していても数は限られているとされてきたが、三芳町ではかつての江川である埋没河川沿いに旧石器時代の遺跡の追跡調査が積極的に行われ、武蔵野台地の扇中央部の平坦な地形を形成する標高 50 m 前後の台地からも旧石器時代遺跡の発見報告が相次いでいる。

2 埋没した河川が存在

砂川崖線より約 500 m 程北に寄った地点に埋没谷が存在する。所沢市と三芳町境からふじみ野市と富士見市境までの約 4 km を、砂川の流れとほぼ並行しながら北側 500 m を北東方向に穿っていた。これについて「砂川はもともと扇中央部で伏流する小河川であったと思われる。1 m 等高線で凹地から流路を推定すると幅約 500 m に及ぶ谷筋が推定され、狭山丘陵を水源とする砂川によって形成されたにしては規模が大きく、不老川（谷幅約 2 km）に移行する以前の古多摩川の流路と考えられる。」とし、砂川の旧河道とは異なる見解を示している。（西井 2006）

本遺跡内の埋没している谷の存在は本文中の第 153 図に示した。地形図のコンター及び土壌色調から



(第11回石器文化研究交流会発表要旨(2006)に一部加筆)

第171図 北武蔵の旧石器時代遺跡と旧砂川の埋没河川流路図 (1/25,000)



第 172 図 本村遺跡と埋没河川周辺の地形と遺跡

もうかがい知ることができ、実際に本村遺跡内の発掘調査でも明らかになった。これによると規模は氾濫低地は不明ながら河道幅で30 m前後と狭く、河床面までは確認面から2.3 mを測る。遺跡内でやや蛇行し砂川に合流する。埋土は通常見られるローム層がなく暗褐色を呈する。また下の写真に示すような埋土最下層には植物の生命活動を見ることができた。先に第168図に示した落とし穴分布からも埋没谷を意識した配置分布が見られ、埋土上層部からは諸磯C式や堀之内II式土器が出土し中世遺構の掘り込みが確認できることから本村遺跡内では縄文時代後半には河川も枯れ埋没が進行し、それ以降は平地と化し中世期には土地利用されていったと思われる。

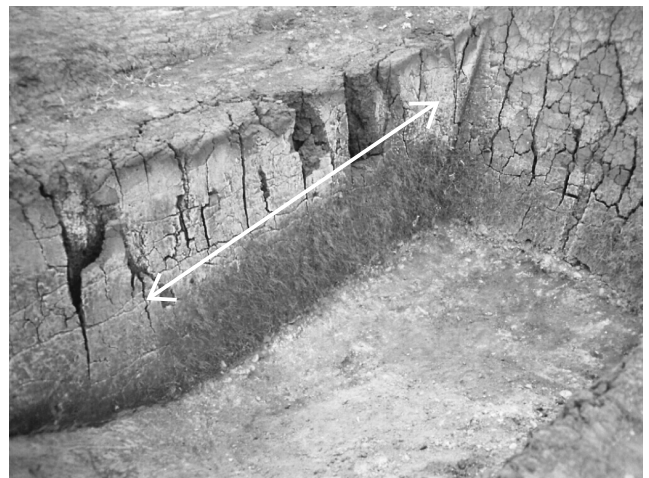
近隣で埋没谷内部の調査例としては三芳町南止(みなしず)遺跡や南新埜(みなみしんの)遺跡があるが未報告ながら、「セクション図を見ると、第2黒色帯の下部(IX層)付近から有機質を含んだ暗褐色の土層が確認面から約1.5 mほど落ち込んでいることが判った。かつてX層段階においては、この土層の下底面が埋没した谷の下底面であることが理解された。谷の埋没開始期は今から約30,000年前に遡る」とある。(註1)

本村遺跡より上流の埋没河川流域には三芳町の上永久保遺跡・東永久保遺跡・境松遺跡(第171図)の存在が知られ、このうち上永久保遺跡は現砂川と埋没河川に挟まれるように位置し、これまでに2ヶ所で旧石器時代の調査が行われている。標高は44 m。地形は現砂川の谷に向かう緩斜面上にある。第1地点で61点、第2地点で3点の石器がIV層石器集中から出土し礫群分布域とも重なる。第1地点の石材は黒曜石2母岩、チャート4母岩、頁岩1母岩で構成され、チャートが全体の95%を占める。IV層からの出土である。

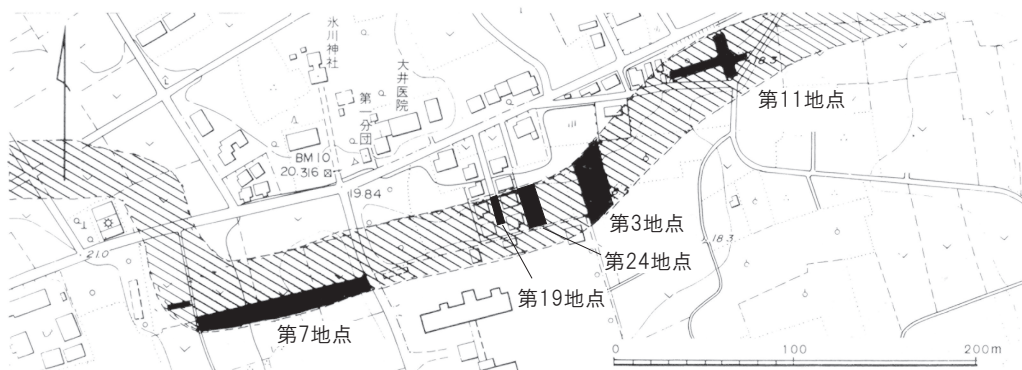
埋没河川の存在は北武蔵野が立川期の頃までは水に恵まれた土地であったことを物語る。現在よりも水環境が豊かに存在し得たのだった。



第173図 埋没河川の掘り込み(南から)



埋没河川内の植物の繁茂状況(本村遺跡第24地点)
(矢印)



第174図 本村遺跡埋没河川発掘調査箇所と流路

3 旧石器時代の本村遺跡（第 82 表）

標高約 16 m～21 m、東西 800 m、南北 400 m の範囲にひろがる本村遺跡の北側へりを埋没河川が東西に約 600 m ほど貫流する。埋没河川の左右の岸を問わず 15 ケ所（第 175 図：2・6・8・17・18・19・24・32・36・51・55・62・65・99・136 地点）からⅢ層～Ⅳ層上部、Ⅳ層下部～Ⅴ層、Ⅶ層、Ⅸ層の礫群と石器が確認されている。その内、石器ブロックは本書収録も含め 10 ケ所の地点で確認され、100～150 m 前後の距離をおいてほぼ等間隔に石器製作の場が連なっているのが判明した。

これらの旧石器調査のうち 2・6・8・17～19・24 地点は既報告ではあるが、36・51・55・65・99 地点では概報のみで一部未報告が残されている。あらためて出土石器の組成を確認しながら旧石器時代の本村遺跡を埋没河川流域の遺跡群として捉え直してみる。

遺跡を発掘調査すると、遺物は一定の深さに集まる一方、平面的にもいくつかのまとまりをもつようなかたちで分布している。視覚的な「まとまり」である石器・剥片類の平面的な分布状態を「ブロック」（地点分布）と呼んでいる。ブロックは石器・剥片類の集中しての分布状態からみて、過去の人間の活動を何らかの形で反映しているといえる。ブロックには石器や石核が運びこまれたり運び出されたりした、そして石器製作の実際の間であった。こうしたブロックは、それを構成する石器・剥片類の内容にそれぞれ差異が認められ、決して画一的ではない。ブロックのまとまりは旧石器時代における最小の生活・居住の単位と把握できる。

本村遺跡各地点でどのような石器を作り、それを使用し、どんな生活をしていたのかを解き明かす手がかりの一つとして、Ⅳ層以上出土の個別別資料に基づく石器組成表を作成し類型化を試みる。各石器組成から残核、剥片、碎片、石器製品等の構成を示し、石器作りの材料となる石材、接合はしなくても共通した材料を使っているブロックの関係を調べる。ただ、各地点で確認されたブロックが報文によっては「石器群」、「礫群」、「チップ集中」などと記載されブロックとしては統一されていない。ここでは混乱をさけるため報告書記載のままの呼称にとどめ組成表を作成させていただいたことを了承願いたい。

4 調査地点の概要と石器組成

本村遺跡の石器組成で採用したのは 10 ケ所の調査地点、ブロック数は 29 である。剥片剥離作業による石器の製作とその使用、廃棄という行為の痕跡を示す資料として出土石器の数量、器種、石材、石器組成の類型区分から展開を見る。個別別資料を『砂川先土器時代遺跡第 2 次調査の記録』（1974 年）に準じて以下の 3 類型に区分し比較検討する。

類型 A：残核、打面調整剥片、刃器状剥片、その他の剥片、碎片といった、石器製作上で生じる一連の素材剥片や石器をもつ一群。石器製作工程の後半段階を残す。

類型 B：残核はないが、素材剥片や石器をもつ一群。石器製作工程の前半段階を残す。

類型 C：一切の残滓がなく、素材剥片や石器だけの一群。いかなる石器製作工程が残されていない。他の石器製作の場から石器だけが運び込まれた。

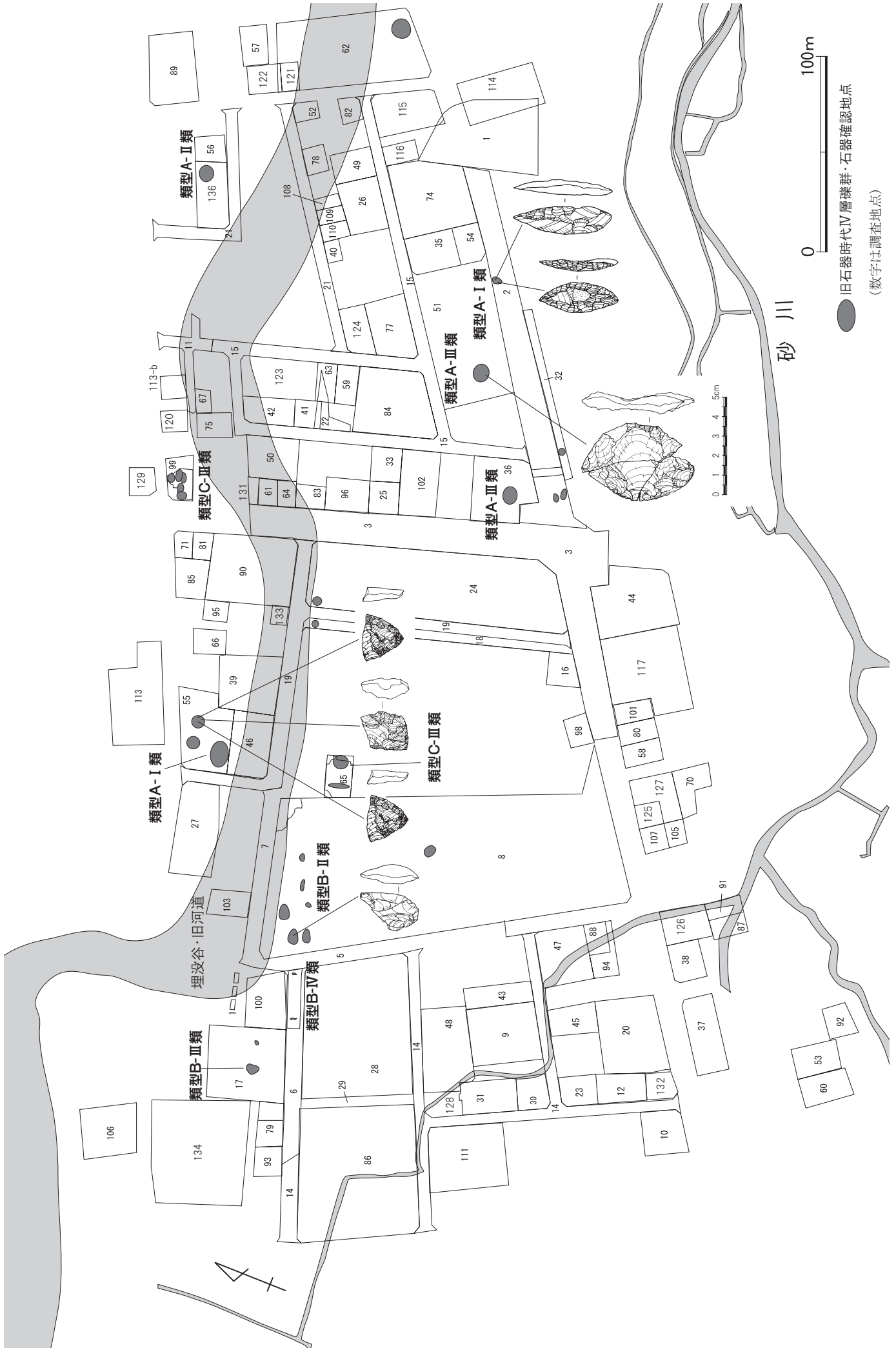
類型 A、B では石器の製作作業が行われ、石器の製作作業中に飛び散る碎片や剥片が石器製作の場に打ち捨てられている。石核もつ A と持たない B との違いは A が母岩の最後の状態、B がいまだ使える石核が他に運び出された状態。また石材による石器組成を 4 つに分類した。

I 類：黒曜石の比率が高い地点・ブロック。

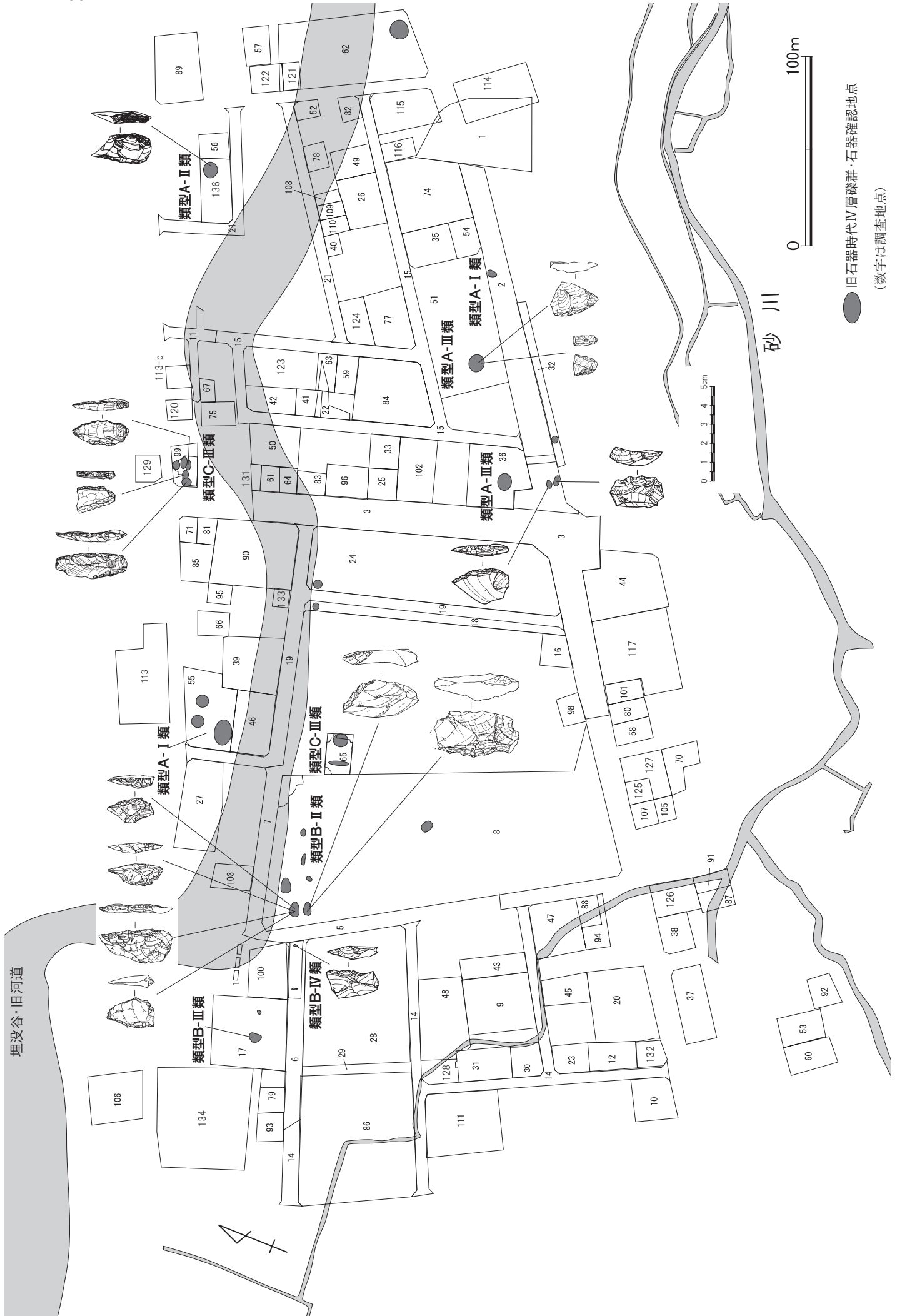
II 類：黒曜石、チャートの比率が高い地点・ブロック。

III 類：黒曜石が少なく、チャートの比率が高い地点・ブロック。

IV 類：黒曜石は多いが、チャート、頁岩、ホルンフェルス、安山岩等の非黒曜石が一定の比率がある地点・ブロック。



第175図 本村遺跡の槍先形尖頭器出土地点 (1/2,500)



第 176 図 本村遺跡のⅣ層のナイフ形石器出土地点 (1/2,500)

第2地点は遺跡南側で砂川に近い標高17mに位置する。石器集中のブロックは2ヶ所でⅢ層～Ⅳ層上部に位置する。出土石器の総数は23点。出土標高は16.39～16.58mの範囲。石材は黒曜石が19点で82.6%を占める。類型A～I類。石器群3からは黒曜石及びチャート製の槍作形尖頭器が1点ずつ近接して出土し、黒曜石のナイフ形石器2点が出土する。標高15.34～15.36m。類型C。

第2地点石器組成

類型	器種		残核	剥片	碎片	二次加工	ナイフ形石器	尖頭器	搔器・削器	挟入石器	合計
	石材										
A	黒曜石		1	9	2	2	2	1	1	1	19
C	チャート			2				1			3
C	安山岩		1								1
	合計		2	11	2	2	2	2	1	1	23

第2地点石器群1・2

類型	器種		残核	剥片	碎片	二次加工	ナイフ形石器	搔器・削器	挟入石器	合計
	石材									
A	黒曜石		1	9	2	2	2	1	1	18
C	チャート			1						1
C	安山岩		1							1
	合計		2	10	2	2	2	1	1	20

第2地点石器群3

類型	器種		剥片	尖頭器	合計
	石材				
C	黒曜石			1	1
C	チャート		1	1	2
	合計		1	2	3

第6地点は標高20.5～21m。遺物出土の最高標高は20.57m。最低は19.64m。埋没河川が北に向かって大きくクランク状に回り込む台地上である。第2地点同様区画道路築造の際の確認のため狭小調査区で類型化の限界もある。ブロックは2ヶ所でⅣ層上部。残核を持たず、剥片・碎片も少ない。類型Bとした。黒曜石・頁岩で78.7%を占める。Ⅳ類。

第6地点石器組成

類型	器種		剥片	碎片	ナイフ形石器	台石	合計
	石材						
B	黒曜石		3	9	1		13
C	チャート		2				2
C	頁岩		13				13
C	ホルンフェルス		2				2
C	凝灰岩		2				2
C	砂岩				1		1
	合計		22	9	1	1	33

第6地点石器群4

類型	器種		剥片	碎片	台石	合計
	石材					
C	黒曜石		1	1		2
C	チャート		2			2
B	頁岩		12			12
C	ホルンフェルス		2			2
C	凝灰岩		1			1
C	砂岩				1	1
	合計		18	1	1	20

第6地点石器群5

類型	器種		剥片	碎片	ナイフ形石器	合計
	石材					
B	黒曜石		2	8	1	11
C	頁岩		1			1
C	緑色凝灰岩		1			1
	合計		4	8	1	13

第8地点は13,000㎡の広大な調査区である。Ⅳ層下部から石器集中7、礫群11基が確認されている。出土石器総数は314点と最多。黒曜石が158点で、全体の50.3%を占める。類型B。チャートは97点で30.8%を占める。黒曜石の類型区分は遺跡全体で類型B。黒曜石の石器組成をみると、使用痕のある剥片・二次加工剥片が各2点、剥片117点、碎片27点、ナイフ形石器7点他となっている。頁岩、安山岩、凝灰岩の石器組成は類型C。ブロックごとの石器組成からの類型区分は、黒曜石が2号、3号ブロックで

類型B。1号、4号、5号、6号、7号ブロックで類型Cとなる。チャートは2号ブロックで類型A。残核3点、剥片27点を有し、2号ブロックでのチャート資料の出土は特徴的である。1号、7号ブロックは類型B, 3号、5号ブロックが類型C。石核からの剥片剥離は2号ブロックのチャート製石核から上・下・右を打面とする縦長剥片の剥離がみられる。石器出土の最高標高は18.53 m、最低点は17.82 m。黒曜石、チャートの比率が高いⅡ類で、黒曜石の石核が出土していないということは、剥片剥離後に他に持ち出されたと考えられよう。またⅣ層上部の石器組成では、2号ブロックから黒曜石のナイフ形石器5点とチャートの槍先形尖頭器1点が共伴する。

第8地点石器組成

類型	器種		残核	剥片	碎片	二次加工	使用剥片	ナイフ形石器	尖頭器	削器	楔形石器	錐	角錐状石器	合計
	石材													
B	黒曜石			98	27	2	2	7		1	1		1	158
A	チャート		3	80	9	4			1					97
C	頁岩			14			3	1						18
C	安山岩			31								1		32
C	凝灰岩			4			3							7
C	石英			2										2
	合計		3	248	36	6	8	8	1	1	1	1	1	314

第8地点1号石器ブロック

類型	器種		剥片	碎片	ナイフ形石器	二次加工	使用剥片	合計
	石材							
C	黒曜石		15	3	1		1	20
B	チャート		11	1		1		13
C	頁岩		6		1		1	8
C	安山岩		7					7
C	緑色凝灰岩					2		2
	合計		39	4	2	1	4	50

第8地点3号石器ブロック

類型	器種		剥片	碎片	二次加工	使用剥片	錐	合計
	石材							
B	黒曜石		14	10	1	1		26
C	チャート		3					3
C	頁岩		2			1		3
C	安山岩		11					11
C	緑色凝灰岩		3				1	4
	合計		33	10	1	2	1	47

第8地点2号石器ブロック

類型	器種		残核	剥片	碎片	二次加工	使用剥片	尖頭器	ナイフ形石器	角錐状石器	合計
	石材										
B	黒曜石			41	14				5	1	61
A	チャート		3	27	4	3		1			38
C	頁岩			3							3
C	安山岩			12							12
C	緑色凝灰岩			1			1				2
	合計		3	84	18	3	1	1	5	1	116

第8地点4号石器ブロック

類型	器種		剥片	合計
	石材			
C	黒曜石		14	14
	合計		14	14

第8地点5号石器ブロック

類型	器種		剥片	合計
	石材			
C	黒曜石		7	7
C	チャート		4	4
	合計		11	11

第8地点6号石器ブロック

類型	器種		剥片	ナイフ形石器	削器	合計
	石材					
C	黒曜石		5	1	1	7
C	頁岩		1			1
	合計		6	1	1	8

第8地点7号石器ブロック

類型	器種		剥片	碎片	二次加工	使用剥片	削器	楔形石器	合計
	石材								
C	黒曜石		2		1		1	1	5
B	チャート		35	4					39
C	頁岩		2			1			3
C	安山岩		1						1
	合計		40	4		1	1	1	48

第17地点は、埋没河川により北東側を囲まれた第6地点北側の一段小高い地点でⅣ～Ⅵ層上部の礫群2、Ⅶ層の石器集中3、礫群1、Ⅸ層の石器集中1が調査された。ナイフ形石器5・大型削器1・斧形石器1・石核7・大型石刃等が出土。石材は黒色頁岩・頁岩・チャート・安山岩・黒曜石などである。Ⅸ層の石器はナイフ形石器1・剥片1・石核2などで石材は全てチャート。本村遺跡第17地点の文化層は第1文化層(Ⅳ～Ⅵ層上)、第2文化層(Ⅳ～Ⅵ層下)、第3文化層(Ⅶ、Ⅸ層)で4ブロックが確認された。出土石器総数は219点。ここでは第1文化層の2号礫群出土石器のみを対象とする。出土標高は18.59～18.86mの範囲。類型B。Ⅲ類。

第17地点石器組成 (2号礫群)

類型	器種		剥片	二次加工	角錐状石器	合計
	石材					
B	頁岩		9	1	1	11
	合計		9	1	1	11

第36地点は南側で第2地点と隣接する地点である。調査区のほぼ中央部と北側寄りから礫群が2ヶ所に分布する。石器は中央部の礫群2に伴って出土した。出土標高は16.1～16.6mの範囲に分布し、出土ピークは16.15～16.30mにある。石器総数は92点。黒曜石の出土がない。チャート・頁岩で全体の90%以上を占めるⅢ類。出土石器の大半は残核、剥片で全体の93.4%を占める。石器組成からみた類型区分は、チャート、頁岩とも類型A。Ⅳ層下部。

第36地点石器組成 (礫群2)

類型	器種		残核	剥片	二次加工	敲石	挟入石器	合計
	石材							
A	チャート		2	36	1	1		40
A	頁岩		2	37	2		2	43
C	ホルンフェルス		1					1
C	安山岩		1	6				7
C	粘板岩			1				1
	合計		6	80	3	1	2	92

第51地点は、遺跡中央の南部に位置する。2地点に隣接し36地点と南西部で近接する。Ⅲ層下部～Ⅳ層上部の槍先形尖頭器を主体とする石器群が出土。出土標高は15.9m～16.4mの範囲内に分布する。36地点の類型と近似しチャートは類型A。チャートの碎片が多いが非黒曜石系のⅢ類。チャートの出方は石器製作を如実に語る。Ⅳ層上部。黒曜石及び黒色ガラス質安山岩のナイフ形石器2点とチャートの槍先形尖頭器5点が共伴する。第136地点でも出土した緑色凝灰岩の剥片が当地点からも出土する。

第51地点石器組成表 (深掘り5 U-2)

類型	器種		剥片	二次加工	使用剥片	砕片	尖頭器	ナイフ形石器	細石器	合計
	石材									
C	黒曜石							1	1	2
A	チャート		2	1	1	111	5			120
C	頁岩		3			3				6
A	黒色ガラス製 安山岩		1	1		14	1	1		18
C	緑色凝灰岩			1						1
C	玄武岩					1				1
C	石英					8				8
	合計		6	3	1	137	6	2	1	156

第 55 地点は、埋没河川の左岸に位置し、8 地点の 7 号ブロックとは河川をはさんで 100 m と近接する。7 基のブロックが確認された。報文では礫群 5 基及び黒曜石チップ集中 2 基とし総点数 144 点の石器が確認された。その内、黒曜石は 132 点で 91.6% を占めるが剥片・碎片が 129 点である。出土標高は 18.9 m 前後である。I 類。類型は A。礫群ブロックは類型 C。石器集中は類型 A。IV 層下部。

第 55 地点石器組成表

類型	器種 石材	残核	剥片	碎片	二次加工	尖頭器	削器	合計
A	黒曜石	1	76	47	2	5	1	132
C	チャート	2						2
C	頁岩		3		1		1	5
C	安山岩		1					1
C	ホルンフェルス	1	1		1			3
C	石英			1				1
	合計	4	81	48	4	5	2	144

第 55 地点礫群 1

類型	器種 石材	残核	剥片	二次加工	合計
C	頁岩		2		2
C	ホルンフェルス	1		1	2
	合計	1	2	1	4

第 55 地点礫群 2

類型	器種 石材	剥片	合計
C	頁岩	1	1
	合計	1	1

第 55 地点礫群 3

類型	器種 石材	残核	合計
C	黒曜石	1	1
	合計	1	1

第 55 地点礫群 4

類型	器種 石材	剥片	二次加工	合計
C	黒曜石	1	1	2
	合計	1	1	2

第 55 地点黒曜石チップ集中 1

類型	器種 石材	剥片	碎片	合計
C	黒曜石	14	10	24
	合計	14	10	24

第 55 地点礫群 5

類型	器種 石材	残核	剥片	削器	合計
C	黒曜石		1	1	2
C	チャート	2			2
C	ホルンフェルス		1		1
C	安山岩		1		1
	合計	2	4	1	7

第 55 地点黒曜石チップ集中 2

類型	器種 石材	剥片	碎片	二次加工	削器	尖頭器	合計
A	黒曜石	60	37	1		5	103
C	頁岩				1		1
C	石英		1				1
	合計	60	38	1	1	5	105

第 65 地点は、第 55 地点と埋没河川をはさんだ対岸で 70 m という近距離にあり、埋没谷の幅を知る好例でもある。礫群 5 ブロックの内、4 ブロックで石器を伴う。総数は 22 点と少量である。安山岩が 16 点で 72% を占め、Ⅲ類で他地点とは異なる。類型はすべて C である。遺物出土標高は 17.73 m 前後。

第 65 地点石器組成

類型	器種 石材	剥片	二次加工	ナイフ形石器	合計
C	黒曜石			1	1
C	頁岩	2			2
C	安山岩	15	1		16
C	ホルンフェルス	1		1	2
C	粘板岩	1			1
	合計	19	1	2	22

第 65 地点礫群 1

類型	器種 石材	剥片	合計
C	安山岩	2	2
	合計	2	2

第 65 地点礫群 3

類型	器種 石材	剥片	二次加工	ナイフ形石器	合計
C	黒曜石			1	1
C	頁岩	2			2
C	安山岩	5	1		6
	合計	7	1	1	9

第 65 地点礫群 4

類型	器種 石材	剥片	ナイフ形石器	合計
C	安山岩	1		1
C	ホルンフェルス	1	1	2
	合計	2	1	3

第 65 地点礫群 5

類型	器種 石材	剥片	合計
C	安山岩	7	7
C	粘板岩	1	1
	合計	8	8

第99地点は、第55地点の100m東側に位置し、埋没河川がやや北に蛇行する位置で、礫群4基と石器集中部1ヶ所が確認されている。その内、V～VI層の4号ブロック及びVII～IX層の5号ブロックは対象外とした。総数31点。1号ブロックはホルンフェルスが14点で77%を占める。出土標高18.61～18.97mの範囲に分布する。Ⅲ類。2・3号ブロックを含めた全体でもホルンフェルスが64%を占める。標高は18.28～18.68m内に分布する。類型はCである。

第99地点石器組成

類型	器種		石核	剥片	ナイフ形石器	搔器	礫器	合計
	石材							
C	黒曜石			6	1	1		8
C	チャート			3				3
B	ホルンフェルス		2	17			1	20
	合計		2	26	1	1	1	31

第99地点1号ブロック(礫群1)Ⅲ～Ⅳ上層

類型	器種		石核	剥片	ナイフ形石器	礫器	合計
	石材						
C	黒曜石			2	1		3
C	チャート			1			1
B	ホルンフェルス		2	11		1	14
	合計		2	14	1	1	18

第99地点2号ブロック(礫群2)Ⅲ～Ⅳ上層

類型	器種		剥片	搔器	合計
	石材				
C	黒曜石			1	1
C	ホルンフェルス		3		3
	合計		3	1	4

第99地点3号ブロック(礫群3)Ⅲ～Ⅳ上層

類型	器種		剥片	計
	石材			
C	黒曜石		4	4
C	チャート		2	2
C	ホルンフェルス		3	3
	合計		9	9

本書収録の136地点は左岸第99地点の東150m下流で蛇行する肩部に位置する。石器総数は106点。凝灰岩製の石器と安山岩剥片各1点を除き、黒曜石68点、チャート31点が出土。類型AでⅡ類。出土標高は17.73～18.85mの範囲に分布する。

第136地点石器組成

類型	器種 石材	石核	剥片	砕片	二次加工	ナイフ形石器	削器	鋸歯縁石器	合計
A	黒曜石	1	7	63	2	1	1		75
A	チャート	3	15	9	2				29
C	凝灰岩							1	1
C	安山岩		1						1
	合計	4	23	72	4	1	1	1	106

本村遺跡の10ヶ所から出土した対象時期の石器群は、残核、打面調整剥片、剥片、砕片、ナイフ形石器、二次加工剥片など総数911点を数える。そのすべてが、実際に使用された道具という意味での石器ではない。また石器作りを大規模におこなったブロックと、石器作りをこじんまりとおこなったブロックがある。

出土石器911点のうち、黒曜石384点(42.1%)、チャート303点(33.2%)となっている。黒曜石及びチャートの類型区分は遺跡全体で類型A。凝灰岩、ホルンフェルスは類型Cとなる。

石材は黒曜石・チャートが75.3%を占め、頁岩・安山岩・ホルンフェルスを含めると97.3%を占める。Ⅱ類。

本村遺跡全地点石器組成

類型	器種 石材	残核	剥片	砕片	二次加工	使用剥片	尖頭器	ナイフ形石器	削器・搔器	楔形石器	錐	角錐状石器	抉入石器	鋸歯縁石器	礫器	敲石	台石	細石器	合計
A	黒曜石	5	202	138	8	2	6	14	5	1		1	1					1	384
A	チャート	10	141	135	8	1	7									1			303
A	頁岩	2	81	3	3	3		1	1			1	2						97
A	安山岩	2	54	14	2		1	1			1								75
C	凝灰岩		6		1	3								1					11
C	石英		1	8															9
A	ホルンフェルス	4	21		1			1							1				28
C	砂岩																1		1
C	粘板岩		2																2
C	玄武岩			1															1
	合計	23	508	299	23	9	14	17	6	1	1	2	3	1	1	1	1	1	911

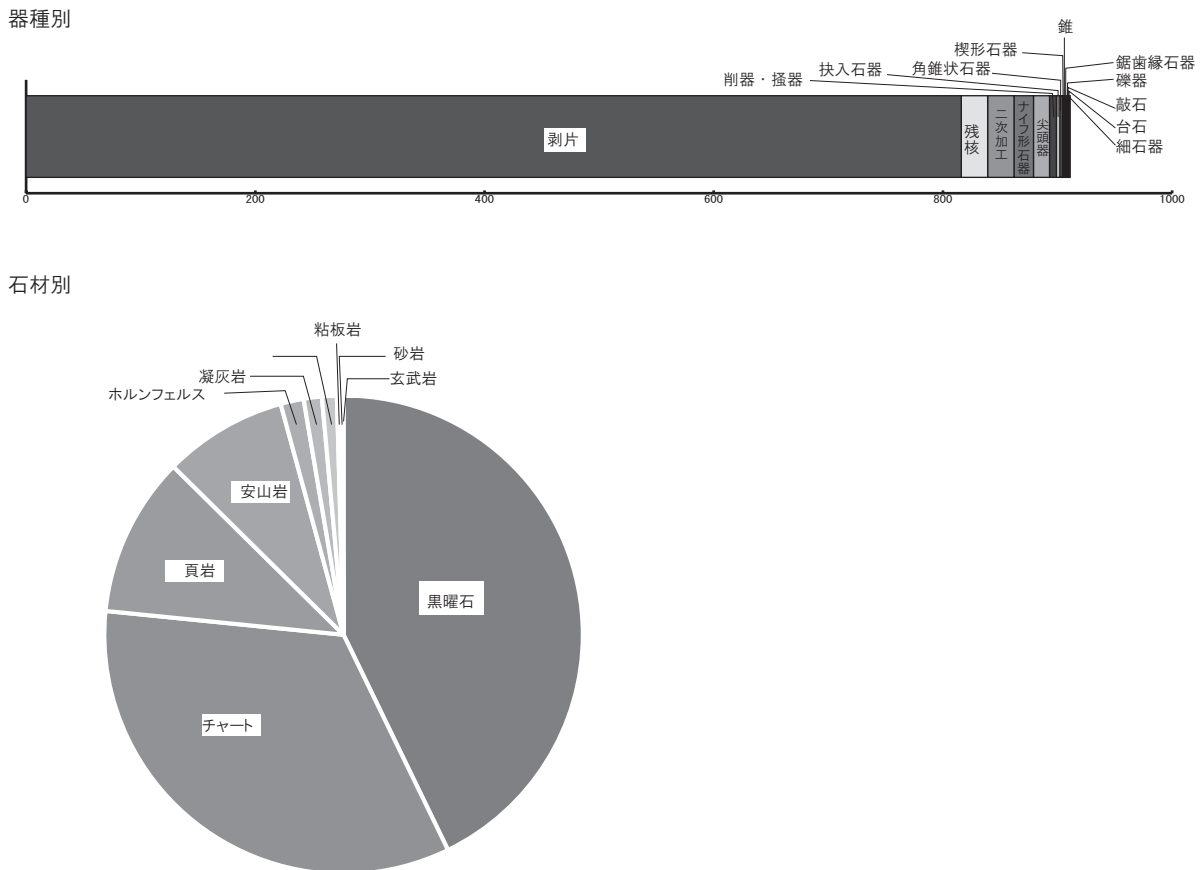
5 石器組成からの手ごかり

本村遺跡内の旧石器時代の石器作りには多様な石材による剥片作業が行われ、各地点と遺跡全体の石器組成の違いの様相の知見を得た。基本的にA B Cの三類型にまとまる在り方は本村遺跡にも共通する普遍的な現象である。

本村遺跡の主な石材には黒曜石、チャート、安山岩、頁岩、凝灰岩、ホルンフェルスなどがある。ブロックとその総体である遺跡の石材の種類、その比率をみると、最も多い石材（第1石材）があり、第1石材とその他の石材構成から集団の石材入手傾向と剥片剥離作業の様相を見ると、Ⅰ・Ⅱ・Ⅳ類の調査地点では黒曜石が第1石材となっている。調査地点によって異なる石材構成、黒曜石と非黒曜石の石器組成について見ると、黒曜石の比率が高い地点は2地点と55地点である。黒曜石、チャートの比率が高いⅡ類の地点は8地点と136地点。Ⅲ類の黒曜石が少なく、チャートの比率が高い地点が本村遺跡では残り6ヶ所の地点である。

このうち、遺跡近隣で採取可能な石材としてチャート、頁岩、ホルンフェルス、凝灰岩がありこれらの石材については至近の入間川を含む荒川水系や多摩川などで採取可能な石材である（柴田1994）。背景要因に平野部における石器石材の在地化がある。数日の移動で採取可能な中距離圏の石材としては黒曜石、安山岩などがある。

また8地点では黒曜石のナイフ形石器7点とチャートの槍先形尖頭器1点が、また51地点からも黒曜石製ナイフ形石器とチャートの槍先形尖頭器がⅣ層上部の同一ブロックから共存が確認できた。両地点は埋没谷を挟んで対局の位置にある。また2地点からは同一ブロックではないが共伴する。55地点からは黒曜石の槍先形尖頭器5点（部分）が出土。ナイフ形石器終末期と槍先形尖頭器への変遷を見る好資料である（第175・176図）。



第 177 図 本村遺跡器種別・石材別組成表

6 遺跡のあり方

本村遺跡各調査地点での旧石器遺跡が、すべて同時には存在しないが、埋没谷沿いに濃密な遺跡が分布したことがいえる。ある時期には1ヶ所の遺跡しかなく、またあるときには数ヶ所以上の遺跡が同時存在していた可能性のあることもあったというように、埋没河川の谷を共通の生活領域とするような、一定の人間集団があったことを推測させる。石器の製作も生活の一部であり、発掘によってえた石器、すなわち遺存した石器だけがその時代の生活をそのまま反映していないこともあきらかである。石器製作の場所の近くが居住の場であり、旧石器時代における最小単位の人間集団がそこには存在した。砂川右岸の段丘状地形よりも一段低い埋没谷流域も旧石器時代人の移動生活にとって、格好の条件をそなえていた証でもある。

立川ロームIV層における遺跡数が増え河川流域に遺跡が群在し、異なる地点で石器群が確認され、複数文化層のある第17・99地点では時期をこえて何回も同じ場所を訪れたことが確認された。旧石器時代における人びとの生活は、専ら狩猟と食糧の採集にたよる時代であったと考えられ、一ヶ所に長く留まるのではなく、場所をくりかえし変える事によって保たれていたともいわれる。

旧石器時代人が原石や石核それに素材剥片と石器を携えて、移動の生活を繰り返し、砂川の埋没河川流域にほぼ100mの間隔をおいて点々とムラがまえをもち、川辺のムラが存在していた情景がうかびあがる。そこでの人びとの生活が、遺跡から出土する石器や石核をたずさえた動きは移動生活の一面を映している。移動生活の中で本村の低位な台地を再度おとずれたであろうし、個々の地点分布は数人前後の居住の単位的な場で移動生活をおくりながら共同生活をおくった場でもあったかもしれない。

7 密度の高い旧石器時代遺跡のくくりとひろがり

本村遺跡の旧石器時代ムラを復元するには、埋没谷流域のブロックや礫群という遺物のまとまりの分布だけでなく、その場所でのどのような石器作りがおこなわれていたのかということをはじめとして、個々のブロックや礫群相互の関係、石器どうしの接合関係、石器作りの材料となった石の共通の有無、礫群の礫が礫群の間をまたいで接合するのかどうか、などを河川（埋没谷）流域としておさえ、系統的・総合的な地道な作業を経て考えていく必要性をあらためて痛感させられる。そのためには旧石器時代の発掘調査が丁寧におこなわれてこそという前提もつく。しかしながら現実的にローム層下の発掘調査は狭小面積の開発では困難な実情でもある。旧石器時代の遺跡、それは遺構群や遺物包含層の広がりという意味での遺跡であり、単独で存在はしない。埋没河川や砂川流域遺跡群の中の一部として本村遺跡もある。狩猟採集を中心とし、広域移動や回帰的移動を繰り返す生活の営みの中で移動先と移動元の遺跡が存在することは繰り返して言及してきた。流域沿いの悉皆調査を理想とするが、谷筋が違えば別であるが同一河川流域で171図のように遺跡密度の濃い流域においての遺跡の範囲をどうとらえたらよいのかということもある。流域に連綿と連なる遺跡群のくくりをどうとらえることができるのだろうか。本村遺跡の西域、特に埋没河川の西側でもブロック確認の可能性は高いであろう。

遺跡密度が高い大井氏館跡遺跡と本村遺跡間の遺跡のくくり方の問題、本村・大井氏館跡・小田久保遺跡と三芳町境松遺跡間の空白地帯を旧石器時代遺跡の広がりという観点でみることも必要になってこよう。

自明の理ではあるが、砂川中・下流域での調査の積み重ねと遺構・遺物の研究が更に進められてこそ旧石器人の暮らしを復原する上で多彩な情報が残されている遺跡のひろがり、範囲をどう捉えたらよいかの意味も見いだせてこよう。

文末ながら三芳町内の遺跡について三芳町教委の柳井章宏氏・大久保淳氏から丁寧なご教示をいただいた。記して感謝申し上げる。

(坪田幹男)

註1 「台地奥部に確認された埋没谷が、30,000年前以降、谷は徐々に埋まっていき、現在のよう平坦な台地をつくりあげてく可能性が高い」（松本 2006）。

参考・引用文献

西井幸雄 2006 「武蔵野台地北部扇状地の微地形と遺跡」『第 11 回石器文化研究交流会発表要旨』石器文化研究会

松本富雄 2006 「武蔵野台地北部の埋没谷と旧石器時代遺跡－埋没谷の形成と遺跡の分布－」『第 11 回石器文化研究交流会発表要旨』石器文化研究会

柴田徹 1994 「使用石材からみた旧石器時代の南関東における地域性について」『松戸市立博物館紀要 1』

石器文化研究会 2006 『第 11 回石器文化研究交流会発表要旨』第 11 回石器文化研究会埼玉実行委員会

砂川遺跡調査団編 1974 『埼玉県所沢市砂川先土器時代遺跡-第 2 次調査の記録-』

砂川遺跡調査団・所沢市教育委員会 1997 『埼玉県所沢市砂川旧石器時代遺跡－範囲確認調査および砂川流域旧石器時代遺跡群分布調査報告書－』

三芳町教育委員会 2010 三芳町埋蔵文化財報告 36 『町内遺跡発掘調査報告書Ⅶ』

本村遺跡の旧石器時代調査所収報告書（試掘調査は省く）

第 2・6・18・19・24 地点 大井遺跡調査会報告第 7 集『本村遺跡Ⅰ 大井氏館跡遺跡Ⅰ』2009 年／大井遺跡調査会

第 8 地点 大井町遺跡調査会報告第 4 集『本村遺跡（第 8 地点）』1993 年／大井町遺跡調査会

第 17 地点 大井町遺跡調査会報告第 3 集『亀居遺跡（第 29 地点）本村遺跡（第 17・18 地点）』1992 年／大井町遺跡調査会

第 32 地点 文化財調査報告第 26 集『町内遺跡群Ⅲ』1995 年／大井町教育委員会

第 36・51・55・62・65 地点 大井町遺跡調査会報告第 12 集『本村遺跡Ⅲ 苗間東久保遺跡Ⅱ 大井氏館跡遺跡Ⅱ』2004 年／大井町遺跡調査会

第 99 地点 大井町遺跡調査会報告第 15 集『本村遺跡Ⅳ 大井氏館跡遺跡Ⅲ 浄禅寺跡遺跡Ⅲ』2005 年／大井町遺跡調査会

附 編

滝遺跡第 28 地点の自然科学分析

パリノ・サーヴェイ株式会社

はじめに

ふじみ野市域の地形的な位置は、武蔵野台地の北端部付近にある。遠藤ほか（2019）による武蔵野台地の地形面区分に従えば、武蔵野台地を古多摩川水系が形成した東側に広がる扇状地としてみると、扇の北側の縁に相当する。狭山丘陵を挟んで扇の南側の縁にあたる立川市周辺に立川面が広がっているのに対応して、北側の縁のふじみ野市域周辺にも立川面が広く分布している。また、市内には、扇状地形成時に削り残されたと考えられる一段高い武蔵野面の M2 面に区分される段丘も分布している。本報告で対象とされた滝遺跡、亀久保堀跡遺跡および松山遺跡は、いずれも立川面に区分される台地上に位置する。

本報告では、滝遺跡第 28 地点で検出された古代の竪穴住居跡とされる遺構から出土した種子の放射性炭素年代測定を行い、遺構の年代資料を作成する。

1. 滝遺跡第 28 地点出土種子の放射性炭素年代測定

1. 試料

試料は、滝遺跡第 28 地点の H45 住居跡とされた遺構の竈部分とされる遺構内から出土した種子 1 点である。種子は長径 16mm 程度のほぼ完形のモモの核である。

2. 分析方法

試料は、試料の状況を観察後、分析用試料とする。塩酸（HCl）により炭酸塩等酸可溶成分を除去、水酸化ナトリウム（NaOH）により腐植酸等アルカリ可溶成分を除去、塩酸によりアルカリ処理時に生成した炭酸塩等酸可溶成分を除去する（酸・アルカリ・酸処理 AAA:Acid Alkali Acid）。濃度は塩酸、水酸化ナトリウム共に 1mol/L であるが、試料が脆弱な場合や少ない場合は、アルカリの濃度を調整して試料の損耗を防ぐ（AaA と記載）。

試料の燃焼、二酸化炭素の精製、グラファイト化（鉄を触媒とし水素で還元する）は Elementar 社の vario ISOTOPE cube と Ionplus 社の Age3 を連結した自動化装置を用いる。処理後のグラファイト・鉄粉混合試料を NEC 社製のハンドプレス機を用いて内径 1mm の孔にプレスし、測定試料とする。

測定はタンデム加速器をベースとした 14C-AMS 専用装置（NEC 社製）を用いて、14C の計数、13C 濃度（13C/12C）、14C 濃度（14C/12C）を測定する。AMS 測定時に、米国国立標準局（NIST）から提供される標準試料（HOX- II）、国際原子力機関から提供される標準試料（IAEA-C6 等）、バックグラウンド試料（IAEA-C1）の測定も行う。

δ 13C は試料炭素の 13C 濃度（13C/12C）を測定し、基準試料からのずれを千分偏差（‰）で表したものである。放射性炭素の半減期は LIBBY の半減期 5568 年を使用する。また、測定年代は 1950 年を基点とした年代（BP）であり、誤差は標準偏差（One Sigma:68%）に相当する年代である。測定年代の表示方法は、国際学会での勧告に従う（Stuiver & Polach,1977）。暦年較正用に一桁目まで表した値も記す。暦年較正に用いるソフトウェアは、Oxcal4.3（Bronk,2009）を用いる。較正曲線は Intcal13（Reimer et al.,2013）を用いる。

3. 結果および考察

結果を表 1 に示す。今回の試料では、加速器質量分析計による年代測定に必要な炭素量は十分回収で

きている。同位体補正を行った測定値は、1165 ± 20BP である。

表 1 および図 1 には暦年較正值も示す。暦年較正は、大気中の 14C 濃度が一定で半減期が 5568 年として算出された年代値に対し、過去の宇宙線強度や地球磁場の変動による大気中の 14C 濃度の変動、その後訂正された半減期 (14C の半減期 5730 ± 40 年) を較正することによって、暦年代に近づける手法である。測定誤差 2 σ の暦年代は、8 世紀後半から 10 世紀中頃までの範囲を示す。

発掘調査所見では、住居跡の年代は出土遺物から 8 世紀半の可能性があると言われていたが、今回の測定結果は、その所見を支持する一方で、所見よりもやや新しい年代である可能性のあることも示唆している。今後さらに年代を検証するとすれば、焼土中の炭化物の測定事例などを得て比較検討する必要があると考えられる。

表 1 放射性炭素年代測定結果

試料	種別 / 性状	方法	補正年代 (暦年較正用) BP	δ 13C (‰)	暦年較正年代											Code No.				
					年代値													確率 %		
					cal	AD	778	-	cal	AD	791	1173	-	1159	cal	BP				
滝遺跡 28 地点 16.09.06	モモ種子	AAA (1M)	1165 ± 20 (1164 ± 20)	-27.67 ± 0.27	σ	cal	AD	805	-	cal	AD	842	1145	-	1109	cal	BP	19.4	YU-10921	pal-12461
						cal	AD	861	-	cal	AD	895	1089	-	1056	cal	BP	29.5		
						cal	AD	929	-	cal	AD	940	1022	-	1010	cal	BP	7.7		
						cal	AD	774	-	cal	AD	900	1177	-	1050	cal	BP	81.7		
						cal	AD	921	-	cal	AD	950	1029	-	1000	cal	BP	13.7		
						cal	AD	774	-	cal	AD	900	1177	-	1050	cal	BP	81.7		

- 1) 年代値の算出には、Libby の半減期 5568 年を使用。
- 2) BP 年代値は、1950 年を基点として何年前であることを示す。
- 3) 付記した誤差は、測定誤差 σ (測定値の 68.2% が入る範囲) を年代値に換算した値。
- 4) AAA は、酸・アルカリ・酸処理を示す。AaA は試料が脆弱なため、アルカリの濃度を薄くして処理したことを示す。
- 5) 暦年の計算には、Oxcal v4.3.2 を使用
- 6) 暦年の計算には、補正年代に () で暦年較正用年代として示した、一桁目を丸める前の値を使用している。
- 7) 1 桁目を丸めるのが慣例だが、較正曲線や較正プログラムが改正された場合の再計算や比較が行いやすいように、1 桁目を丸めていない。
- 8) 統計的に真の値が入る確率は、σ が 68.2%、2 σ が 95.4% である

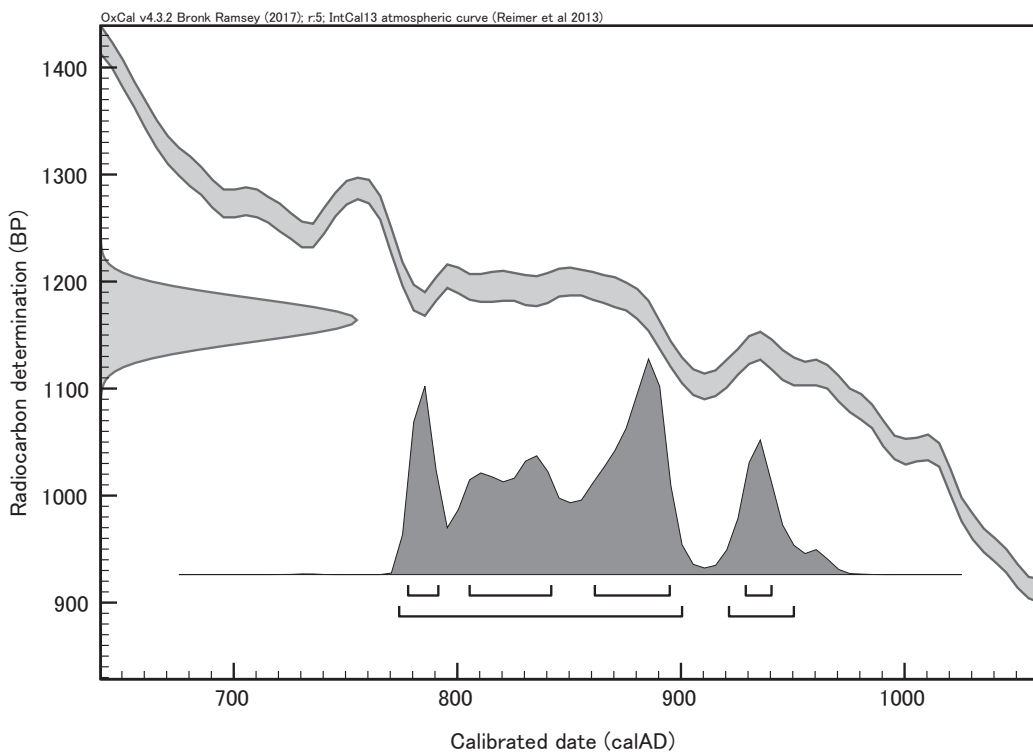


図 1 暦年代較正結果



西遺跡第4地点トレンチ2ピット



西遺跡第4地点トレンチ2

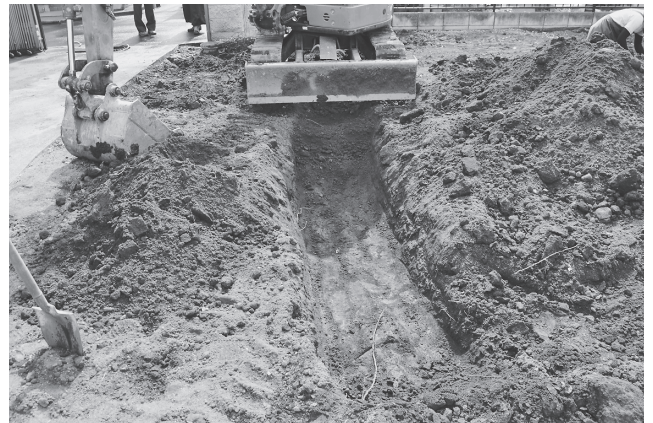
西遺跡第4地点 遺構外



北野遺跡第38地点 遺構外



西遺跡第4地点、北野遺跡第38地点出土遺物



北野遺跡第38地点調査風景



北野遺跡第39地点トレンチ1



北野遺跡第40地点トレンチ2



北野遺跡第41地点トレンチ4



北野遺跡第41地点トレンチ7



北野遺跡第 42 地点ピット

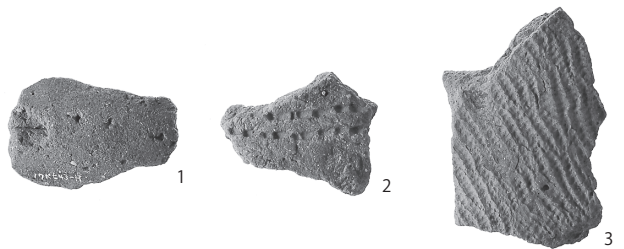


北野遺跡第 42 地点トレンチ



北野遺跡第 43 地点トレンチ

遺構外



北野遺跡第 43 地点出土遺物



北野遺跡第 44 地点トレンチ



川崎遺跡第 45 地点トレンチ 1



川崎遺跡第 45 地点トレンチ 2



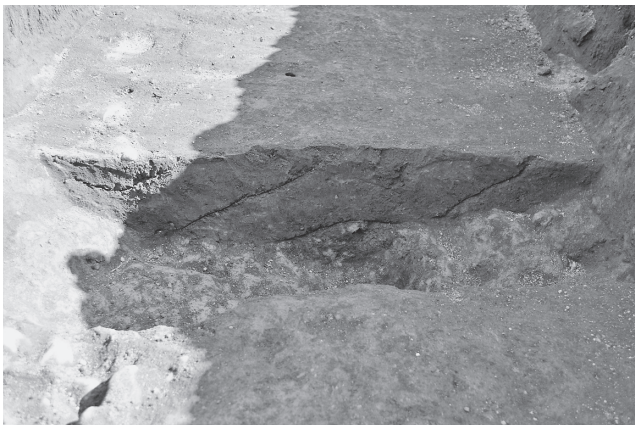
川崎遺跡第 45 地点尖頭器出土状況



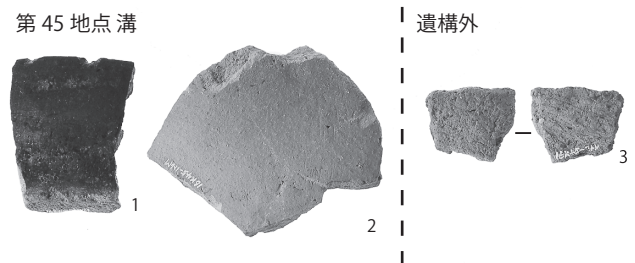
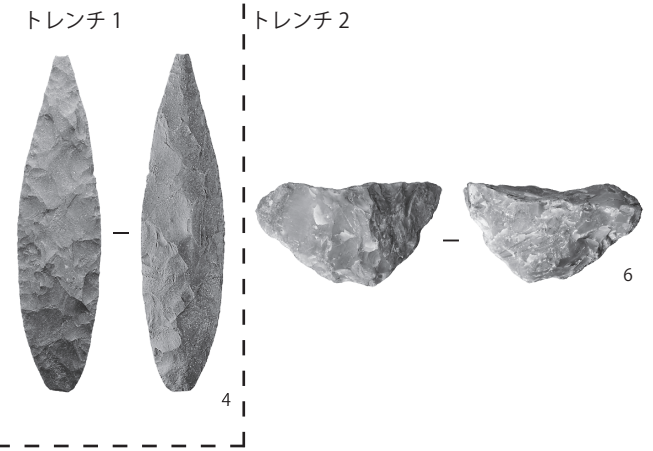
川崎遺跡第 45 地点尖頭器出土状況



川崎遺跡第 45 地点溝

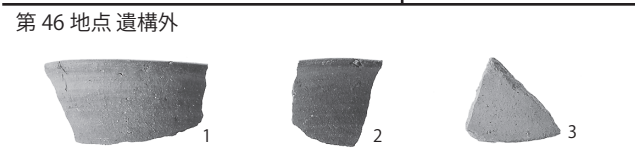


川崎遺跡第 45 地点溝土層



第 45 地点 溝

遺構外



第 46 地点 遺構外



川崎遺跡第 45・46 地点出土遺物



川崎遺跡第 46 地点 トレンチ 1



川崎遺跡第 47 地点 トレンチ土層



ハケ遺跡第 22 地点 H18 号住居跡完掘



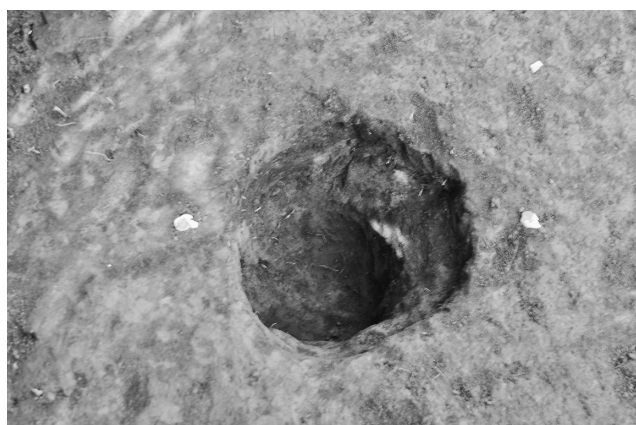
ハケ遺跡第 22 地点 H18 号住居跡掘方完掘



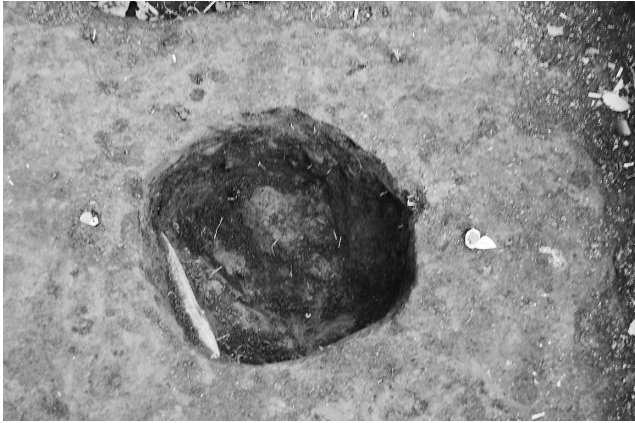
ハケ遺跡第 22 地点 H18 号住居跡竈完掘



ハケ遺跡第 22 地点 H18 号住居跡遺物出土状況



ハケ遺跡第 22 地点 H18 号住居内ピット 1



ハケ遺跡第 22 地点 H18 号住居内ピット 3



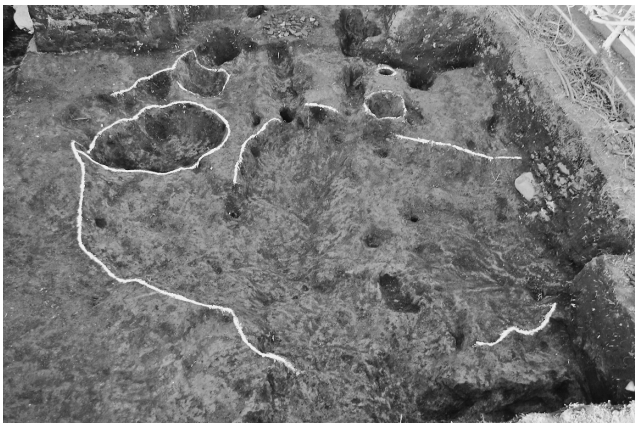
ハケ遺跡第 22 地点土坑 1、ピット 7・9・10 完掘



ハケ遺跡第 22 地点土坑 1 焼土



ハケ遺跡第 22 地点土坑 12



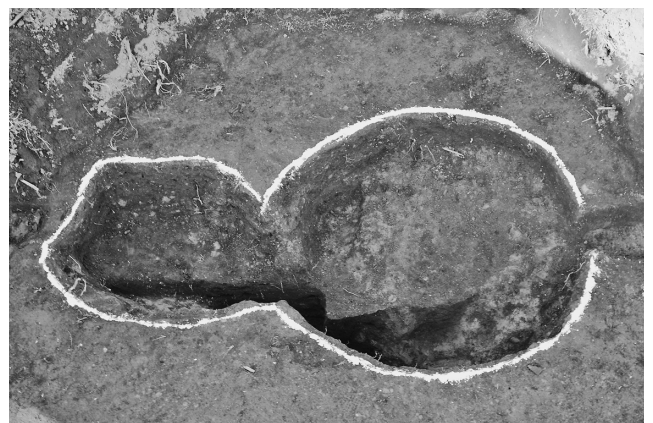
ハケ遺跡第 22 地点土坑 2、ピット 1・2 完掘



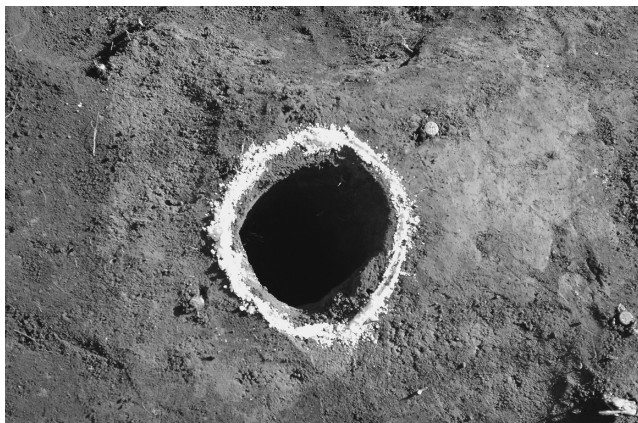
ハケ遺跡第 22 地点土坑 4・6～8



ハケ遺跡第 22 地点土坑 6・7 検出



ハケ遺跡第 22 地点土坑 6・7 完掘



ハケ遺跡第 22 地点ピット 1 完掘



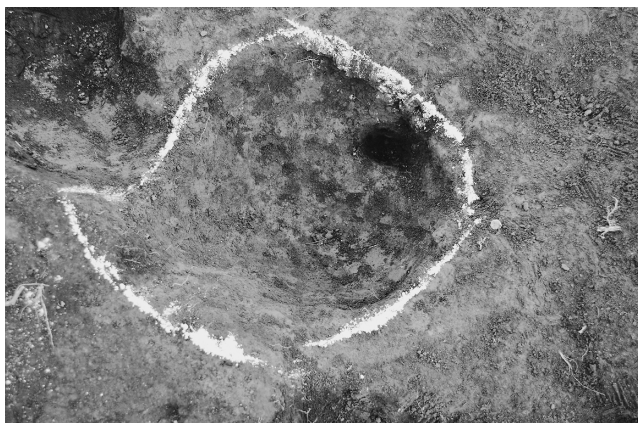
ハケ遺跡第 22 地点ピット 2 完掘



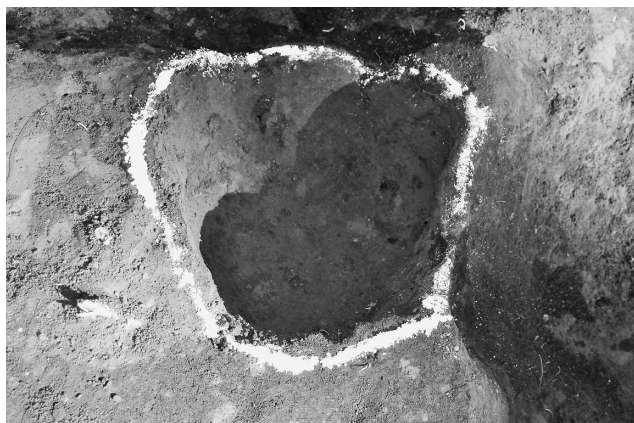
ハケ遺跡第 22 地点ピット 3 完掘



ハケ遺跡第 22 地点ピット 4 完掘



ハケ遺跡第 22 地点ピット 5 完掘



ハケ遺跡第 22 地点ピット 6 完掘



ハケ遺跡第 22 地点ピット 8

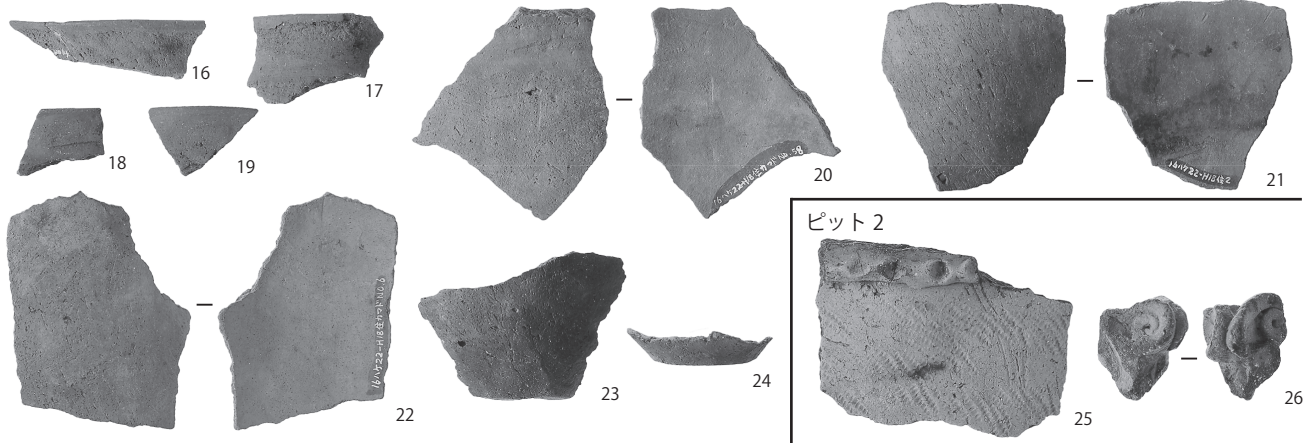
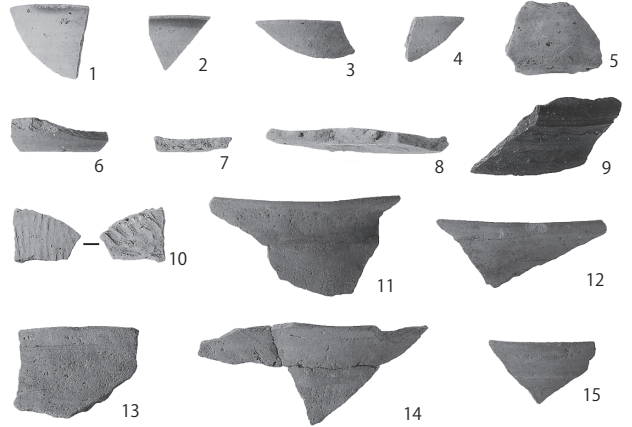


ハケ遺跡第 22 地点職業体験 (福岡中)

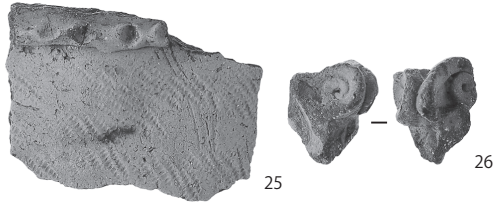


ハケ遺跡第 22 地点職業体験 (大井中)

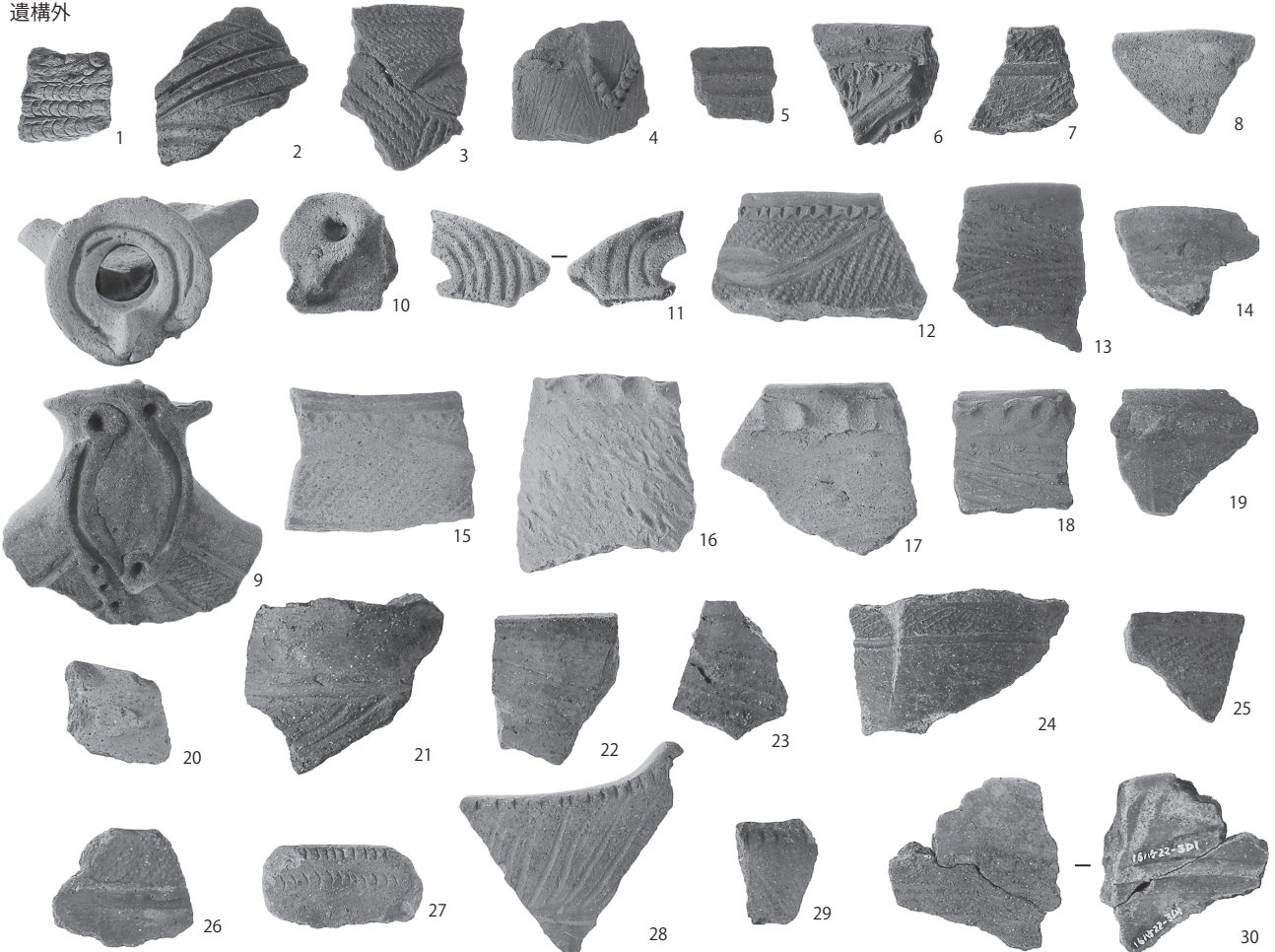
H18 号住居跡



ピット 2

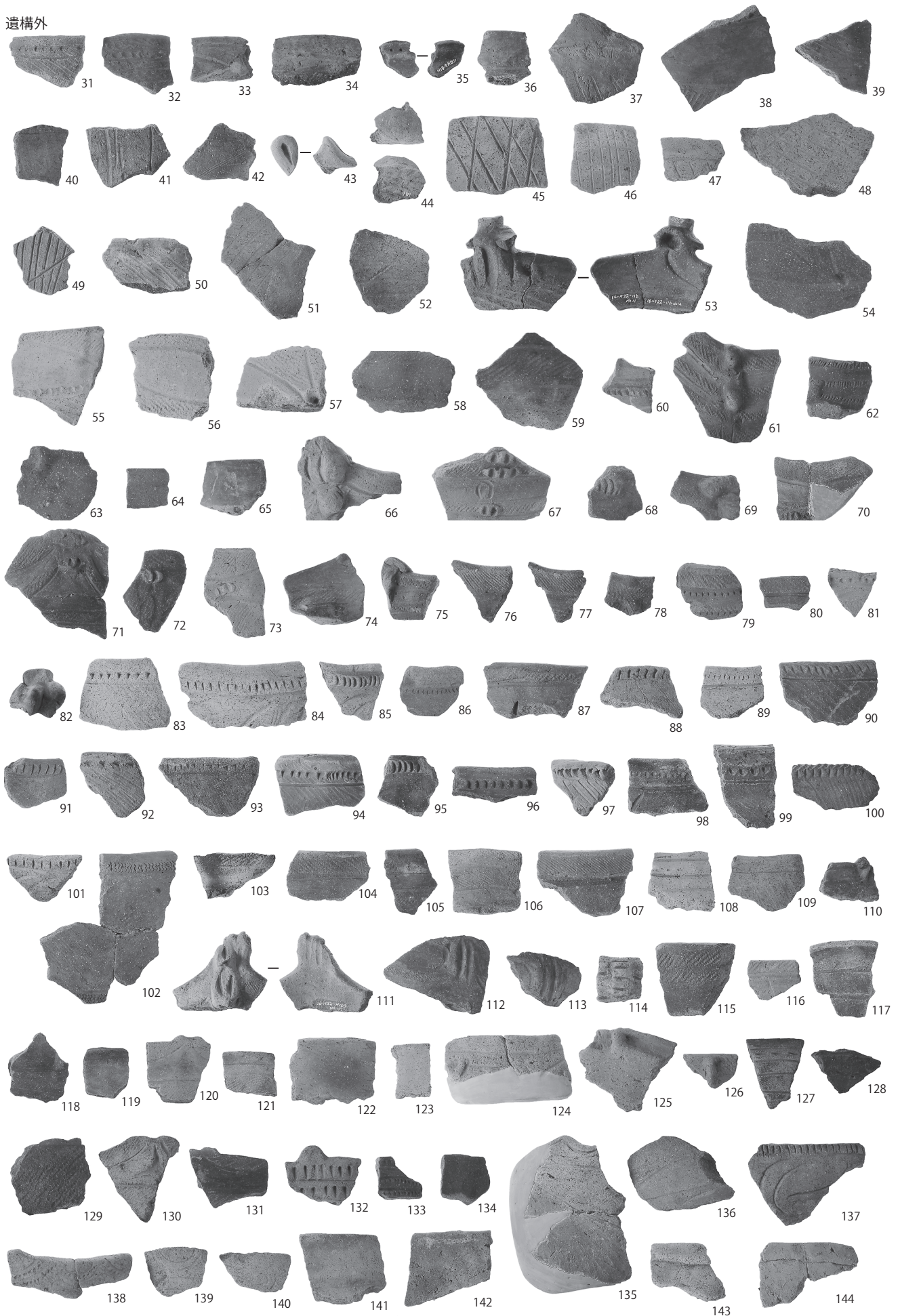


遺構外



ハケ遺跡第 22 地点出土遺物 (1)

遺構外



ハケ遺跡第 22 地点出土遺物 (2)

遺構外



八ヶ遺跡第 22 地点出土遺物 (3)



ハケ遺跡第 23 地点ピット 1



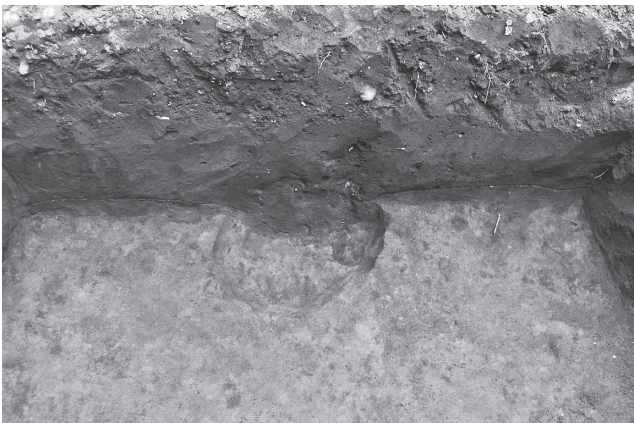
ハケ遺跡第 23 地点ピット 2



ハケ遺跡第 23 地点トレンチ 1



ハケ遺跡第 23 地点トレンチ 2



権現山遺跡第 27 地点ピット

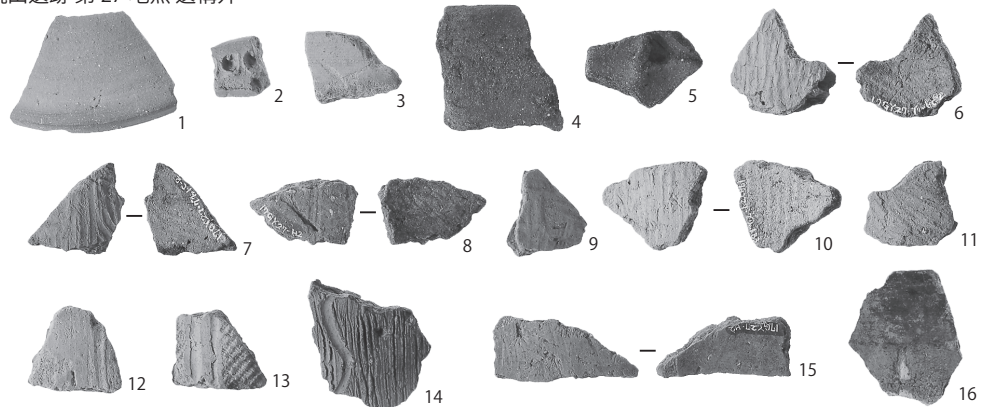


権現山遺跡第 27 地点

ハケ遺跡
第 23 地点 遺構外



権現山遺跡 第 27 地点 遺構外



ハケ遺跡第 23 地点、権現山遺跡第 27 地点出土遺物



滝遺跡第 28 地点調査全景



滝遺跡第 28 地点 H45 号住居跡竈完掘



滝遺跡第 28 地点 H45 号住居跡竈遺物出土状況

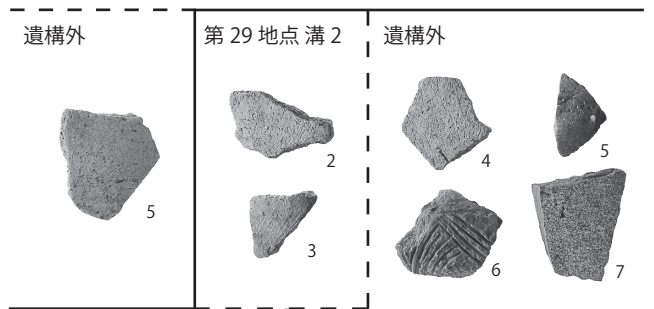


毛毛核 (滝遺跡第 28 地点 H45 号住居竈部分)

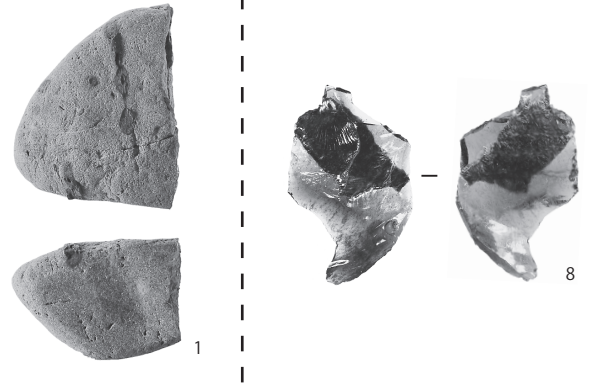
第 28 地点 H45 号住居跡



滝遺跡第 28 地点出土支脚



溝 1



滝遺跡第 28・29 地点出土遺物



滝遺跡第 29 地点トレンチ 2