

# 大川上遺跡発掘調査報告

—— 三重県松阪市中万町大川上 ——

1999・3

三重県埋蔵文化財センター

# 序

自動車輸送体系の発達した今日、道路網の整備は南北に長い県土を有する三重県にとって最重要課題のひとつとして挙げられましょう。

しかし、歴史や文化の足跡を知る上で重要な資料となる文化財の保護も行政に求められる役割として欠くことのできないものであります。

このような中で、道路整備の円滑と文化財保護との整合を図るため、止むを得ず事前に発掘調査を実施し、その内容や実態について写真・図面等の記録に努め、大切に保存しているところであります。

今回報告させていただきます「大川上遺跡」も一般地方道御麻生菰豊原線緊急地方道B改良工事に伴い、現状保存が不可能な橋脚の部分について発掘調査を実施しました。狭い範囲の調査でありましたので、遺跡の全容を解明するには至っていませんが、平安時代の人々の生活の跡を発見することができました。これらは地域の歴史を知るための一助になるものと確信しております。

文末となりましたが、調査の実施に当たりご協力賜りました三重県県土整備部道路整備課、松阪土木事務所、松阪市教育委員会並びに地元各位に感謝申し上げます。刊行のご挨拶とさせていただきます。

平成11年3月

三重県埋蔵文化財センター

所長 大井 與 生

# 例 言

- 1 本書は三重県松阪市中万町大川上に所在する大川上（おおかわかみ）遺跡の発掘調査報告書である。
- 2 当初、神山城跡の一部として調査してきたが、調査結果は城館関連遺構と考えられず、さらに、山上の城館とは隔絶していることもあり、今後新発見の集落跡「大川上遺跡」として取り扱うことにした。
- 3 本遺跡の調査は平成10年度一般地方道御麻生菌豊原線緊急地方道B改良工事に伴い、三重県教育委員会が三重県県土整備部から経費の執行委任を受けて実施した。

- 4 調査および整理は次の体制により実施した。

調査期間 平成10年12月2日～同年12月24日

調査面積 400m<sup>2</sup>

調査主体 三重県教育委員会

調査担当 三重県埋蔵文化財センター 調査第一課

研修員 柴山圭子 主事 坂倉一光

整理担当 三重県埋蔵文化財センター 資料普及グループ

- 5 調査にあたっては、三重県県土整備部道路整備課、松阪市教育委員会、地元山添の方々からの協力を得た。
- 6 報告書作成にあたっては、榎村寛之氏（斎宮歴史博物館）の御教示を得た。
- 7 本書の執筆・作成は柴山が行った。写真撮影は坂倉、柴山が行った。なお、図面作成等は資料普及グループの協力を得た。
- 8 本書の方位は、国土調査法による第VI座標系を基準とする座標北を用いた。
- 9 本書の標高値は、大阪湾を基準にした。東京湾を基準にした標高値からは、+2.52mとなる。
- 10 本書で用いた遺構表示略記号は以下による。  
SK：土坑      SD：溝
- 11 当発掘調査の記録および出土遺物は、三重県埋蔵文化財センターで保管している。
- 12 スキャニングによるデータ取り込みのため若干のひずみが生じています。各図の縮尺率は、スケールバーを参照ください。

# 本文目次

|                 |    |
|-----------------|----|
| I 前 言 .....     | 1  |
| II 位置と環境 .....  | 2  |
| III 調査の成果 ..... | 4  |
| IV 結 語 .....    | 12 |

# 挿 図 目 次

|                          |    |
|--------------------------|----|
| 第1図 遺跡位置図 .....          | 2  |
| 第2図 遺跡地形図 .....          | 3  |
| 第3図 調査区位置図 .....         | 4  |
| 第4図 調査区遺構平面図 .....       | 5  |
| 第5図 調査区土層断面図 .....       | 5  |
| 第6図 S D30実測図 .....       | 6  |
| 第7図 S K17・S K25実測図 ..... | 7  |
| 第8図 出土遺物実測図 .....        | 9  |
| 第9図 出土遺物実測図 .....        | 11 |

# 表 目 次

|                    |    |
|--------------------|----|
| 第1表 遺構一覧表 .....    | 7  |
| 第2表 出土遺物観察表1 ..... | 13 |
| 第3表 出土遺物観察表2 ..... | 14 |
| 第4表 出土遺物観察表3 ..... | 15 |
| 第5表 出土遺物観察表4 ..... | 16 |
| 第6表 出土遺物観察表5 ..... | 17 |

# 写 真 目 次

|                  |       |
|------------------|-------|
| A地区全景（東から） ..... | 18    |
| B地区全景（北から） ..... | 18    |
| 出土遺物 .....       | 19~22 |

# I 前 言

## 1 調査の契機

大川上遺跡は、平成10年度一般地方道御麻生菌豊原線緊急地方道B改良工事に先立ち、平成9年10月3日に試掘調査を行った。その結果、試掘坑2で中世の土師器片を多く含む包含層が認められ、ピットと土坑が確認された。そこで三重県土整備部との協議の結果、橋脚によって遺跡が破壊される部分(400m)について本調査を行うことになった。

## 2 調査の経過

### (1) 調査経過概要

調査範囲は、A・Bの2地区に分かれる。調査期間は、平成10年12月2日から同年12月24日までである。

調査に参加して頂いたのは、松阪市山添町在住の方々である。ここにお名前を記し、御礼申し上げる。

有滝貞子、有滝ノブ子、有滝美津、岩塚温子、岩塚和子、大西うめ、渋谷四郎、出口康宏、中西紀実子、松本案理 (五十音順、敬称略)

### (2) 調査日誌(抄)

- 11月26日 現地協議
- 11月27日 A地区、表土掘削開始。土量が多いため思うように進まず。
- 11月30日 引き続きA地区の表土掘削。山に向かって、検出面が高くなる。
- 12月1日 A地区、表土掘削終了。  
B地区、表土掘削開始。中世土師器、多数出土。
- 12月2日 作業員初日。A地区西側1/3検出、掘削。
- 12月3日 A地区、北西部分検出。ピット、土坑、溝確認。  
北壁、土層断面1/3終了。
- 12月8日 北西部分、遺構掘削。SK10、SK11の下にSK17確認。約30~40cmの石並ぶ。
- 12月9日 SK10、SK11のアゼから土錘出土。  
SK17撮影、実測。
- 12月10日 A地区、写真撮影。

- 12月11日 B地区の検出。土師器杯、大量出土。他、土師器鍋、土錘、山茶碗等出土。
- 12月14日 B地区の掘削開始。SD30から平安時代の土師器杯、ほぼ完形で多数出土。
- 12月15日 A地区遺構実測終了。
- 12月16日 SD31掘削、石が並ぶ。
- 12月18日 掘削終了。  
B地区、写真撮影。
- 12月21日 作業員最終日。
- 12月22日 B地区、遺構実測終了。
- 12月24日 道具撤収。その他、後片付け。
- 12月28日 現地引き渡し。

### (3) 文化財保護法等にかかる諸通知

文化財保護法(以下、「法」)等にかかる諸通知は、以下により文化庁長官あてに行っている。

- ・法第57条の3第1項(文化庁長官あて)  
平成10年5月25日付道整第89号(県知事通知)
- ・法第98条の2第1項(文化庁長官あて)  
平成10年12月8日付教生第1357号(県教育長通知)
- ・遺失物法にかかる文化財発見・認定通知(松阪警察所長あて)  
平成11年1月26日付教文第2-19号(県教育長通知)

## Ⅱ 位置と環境

三重県と奈良県との境にある台高山脈の高見山(1,248m)、国見山(1,419m)の奥深くに源を発する櫛田川は、延長約84kmの南伊勢で第二の河川である。流域に河岸段丘を発達させ、幾多の蛇行を繰り返して、東進している。JR紀勢本線の櫛田川橋梁あたりで祓川を分流する。現在、櫛田川の分流となっている祓川は、自然堤防の発達が著しく、かつては櫛田川本流であったと考えられている。櫛田川は、現河道と祓川との間で、たびたびの乱流を繰り返すが、永保2年(1082)7月の地震と大洪水によって現河道になったと伝えられる<sup>①</sup>。

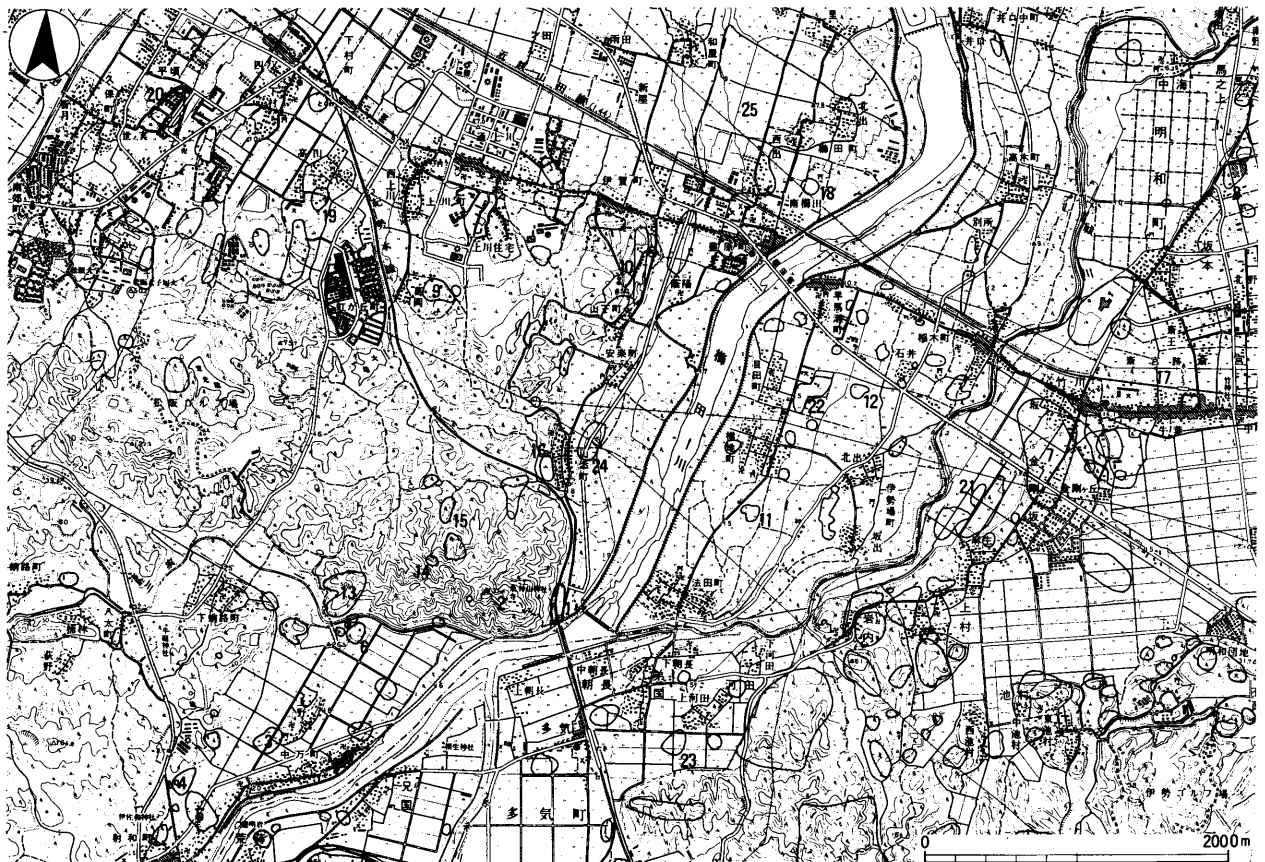
大川上遺跡(1)は、櫛田川が祓川を分流するあたりの左岸に位置し、行政上は三重県松阪市中万町大川上に所在する。背後の丘陵上には南北朝時代に南朝側の拠点であった神山城跡(2)があり、また同じ山には、近世、比叡山延暦寺安楽律院の末寺であったと伝えられる一乗寺がある。

櫛田川流域には数多くの遺跡がある<sup>②</sup>。その歴史は旧石器時代まで遡ることができる。下流の上寺遺跡(3)でナイフ形石器が出土しているが、当時の人々の生活の中心は上・中流域であったようである。

縄文時代早期になると、押形文土器が出土している鴻ノ木遺跡(4)、朱中遺跡(5)、射原垣内遺跡(6)や上寺遺跡等がある。後期・晩期になると、活動域は下流域にも拡大し、金剛坂遺跡(7)や粟垣内遺跡(8)等がみられる。

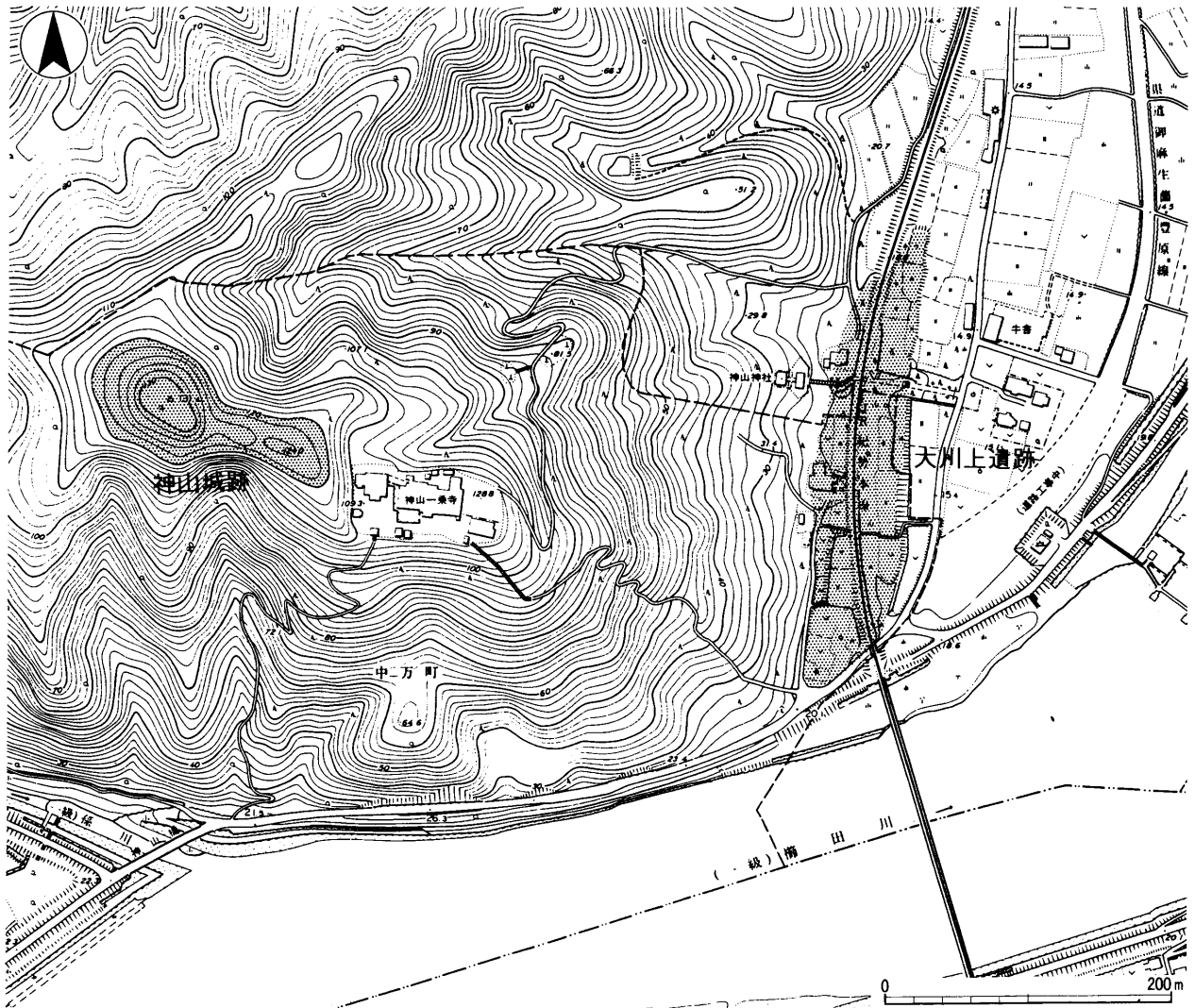
弥生時代前期の遺跡としては、前述の上寺遺跡、金剛坂遺跡等があり、後期では、櫛田川左岸に浅堀木遺跡(9)や、天王山遺跡(10)等がある。中でも、金剛坂遺跡は、弥生時代全般にわたって大規模なムラを形成していたと考えられ、中～後期の方形周溝墓も14基見つかっている<sup>④</sup>。

古墳時代では、櫛田川左岸に前述の上寺遺跡、射原垣内遺跡、鴻ノ木遺跡が知られている。当遺跡の



第1図 遺跡位置図(1:50,000)

国土地理院『松阪』(1:25,000)から



第2図 遺跡地形図 (1:5,000)

東方にある横地高畑遺跡 (11) では、古墳時代の須恵器片、土師器片が多く分布している。また、古川遺跡 (12) ではS字状口縁台付甕をはじめとする古墳時代の遺物も多数出土したが、集落の確認までは至らなかった。また、神山城のある丘陵には多数の古墳が存在する。中万大谷古墳群 (13)、長谷古墳群 (14)、やつで古墳群 (15)、山添古墳群 (16) 等である。

天照大神の御杖代として未婚の皇女が伊勢神宮に奉仕する斎王制度は、天武朝には確立し、南北朝時代まで600年以上の長きに渡って存続した。多気郡に斎宮寮が置かれ、祓川は飯野・多気の郡境であり、神の近境でもあった。現在、明和町斎宮・竹川に斎宮跡 (17) があり、国史跡に指定されている。

奈良時代の寺院跡としては、櫛田川左岸の大雷寺廃寺 (18) と貴田寺廃寺 (19) があり、どちらも大

量の瓦が出土したが、寺域ははっきりとしていない。

平安時代になると、飯野・多気両郡諸地域が東寺領として寄進される。延暦22年 (803) に川合荘が、弘仁12年 (821) に大国荘が成立した。しかし、これらの荘園も神三郡 (度会・多気・飯野) の中の寺領であるため、神宮の強い圧迫を受けたり、度重なる櫛田川の氾濫によって12世紀には崩壊する。

中世の集落跡は、草山遺跡 (20)、金剛坂遺跡、寺垣内遺跡 (21) のほか、櫛田川と祓川の間にある中の坊遺跡 (22) や古川遺跡、櫛田川右岸には、『中万』と書かれた墨書土器が数点出土している、カウジデン遺跡 (23) がある。また、左岸には山添遺跡 (24) 等がある。この山添遺跡は、北畠氏の家臣山副氏館跡の可能性もある。櫛田町には、櫛田地区内遺跡群 (25) として、多くの中世から近世にかけての遺跡が見られる。<sup>5)</sup>

[註・参考文献]

- ① 『松阪市史』第1巻 史料篇 自然 (松阪市史編纂委員会、1977年)
- ② 遺跡についての記述で特に註記なきは、主に下記の文献を参考とした。  
『松阪市史』第2巻 史料篇 考古 (松阪市史編纂委員会、1977年)
- ③ 奥義次・下村登良男 「上寺遺跡発掘調査報告」 (松阪市教育委員会、1981年)
- ④ 山沢義貴・谷本鋭次 「金剛坂遺跡発掘調査報告」 (明和町郷土文化を守る会、1971年)  
田村陽一 「金剛坂遺跡」 (『昭和59年度農業基盤整備事業地域埋蔵文化財発掘調査報告』三重県埋蔵文化財センター、1985年)
- ⑤ 宇河雅之ほか 「瀬干遺跡・綾垣内遺跡・大蓮寺遺跡・柳辻遺跡・北ノ垣内遺跡」 (三重県埋蔵文化財センター、1996年)

### Ⅲ 調査の成果

#### 1 調査の方法

本遺跡の調査では、東側よりA地区・B地区を設定して行った。2地区とも近接しているため、小地区設定は通し番号で行っている。小地区は4m四方で、北東よりA1～とした。

#### 2 基本層序

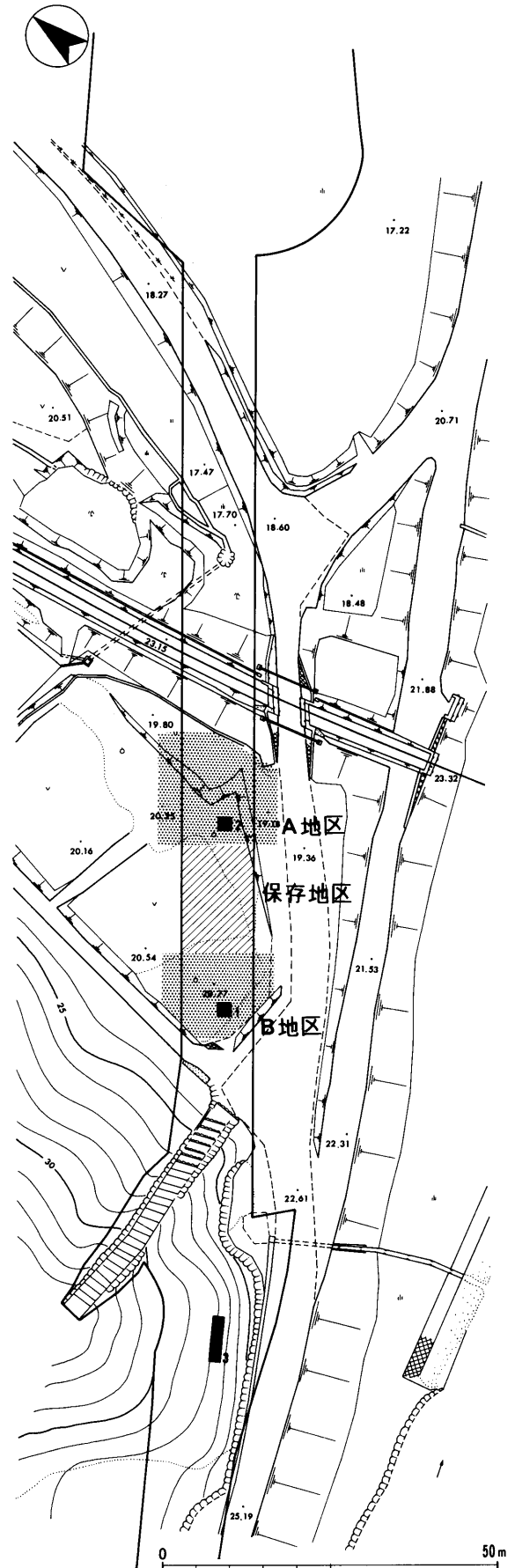
本遺跡は、丘陵と櫛田川に挟まれた狭隘な平地面に立地している。現状は畑と梅の木林であり、梅の木の根やごみ穴等の攪乱を受けている。A地区の基本層序は、上より耕作土、黄褐色系と赤褐色系の包含層、その下に黄褐色粘質土が地山としてある。B地区については、上より耕作土、暗褐色系の包含層、その下に黄褐色粘質土の地山であるが、この地区の北西部分の地山は、黒色土である。それぞれ、地山の上面で検出をした。

#### 3 遺構

調査の結果、主に平安時代の遺構を確認した。

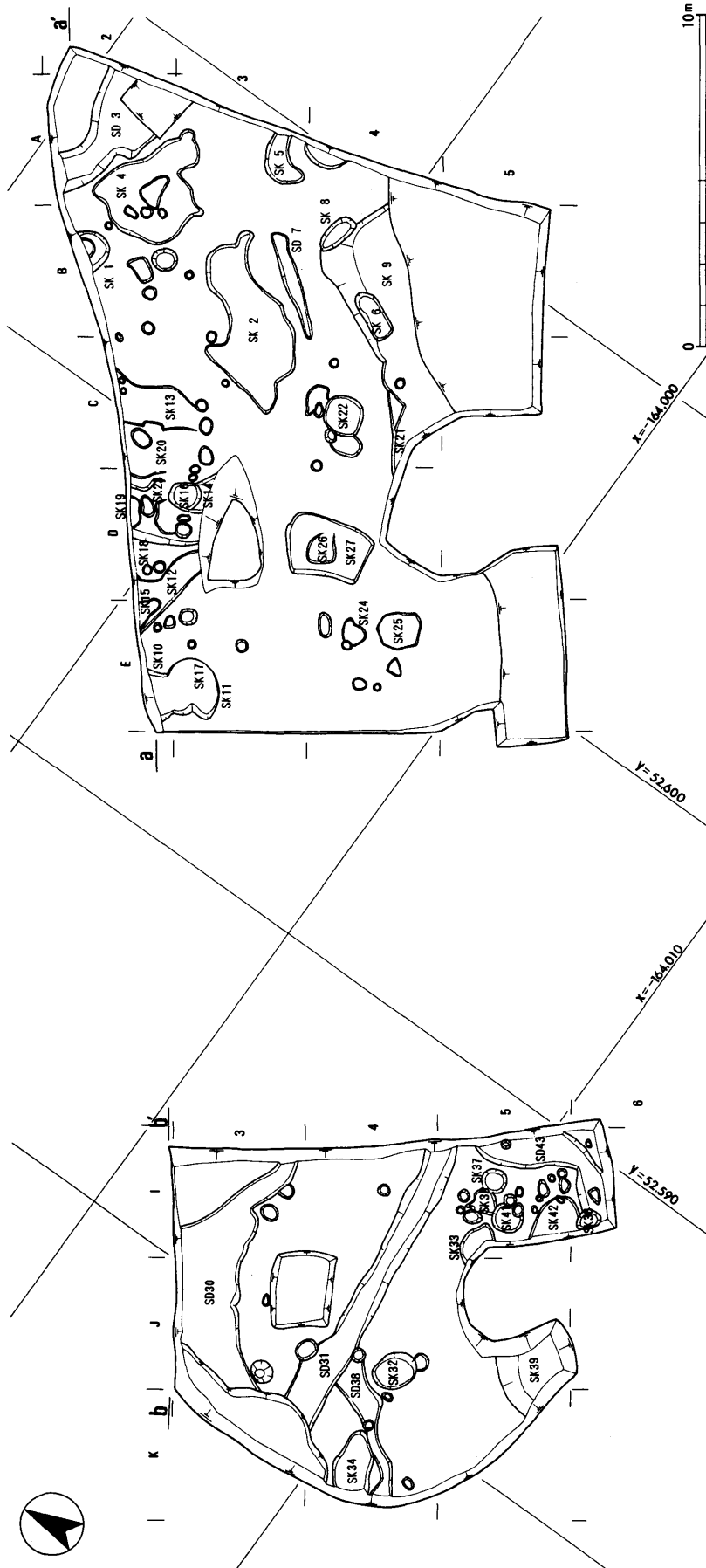
##### (1) 土坑

**SK17 (第7図)** A地区北西隅に位置する。平面形は直径約1.4mのほぼ円形で、検出面からの深さは約0.2mである。数cm～40cmほどの礫が多く出土したが、底面より浮いた状態である。

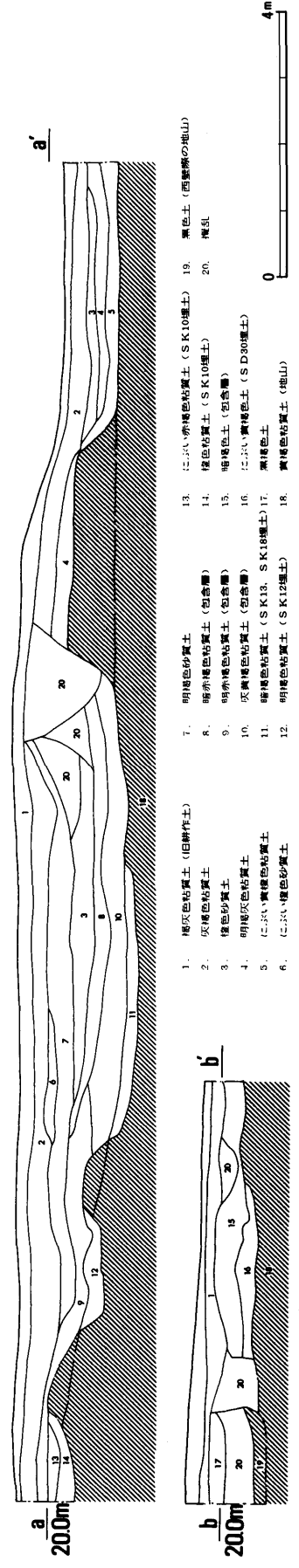


第3図 調査区位置図 (1:1,000)  
1, 2: 試掘坑 3: トレンチ





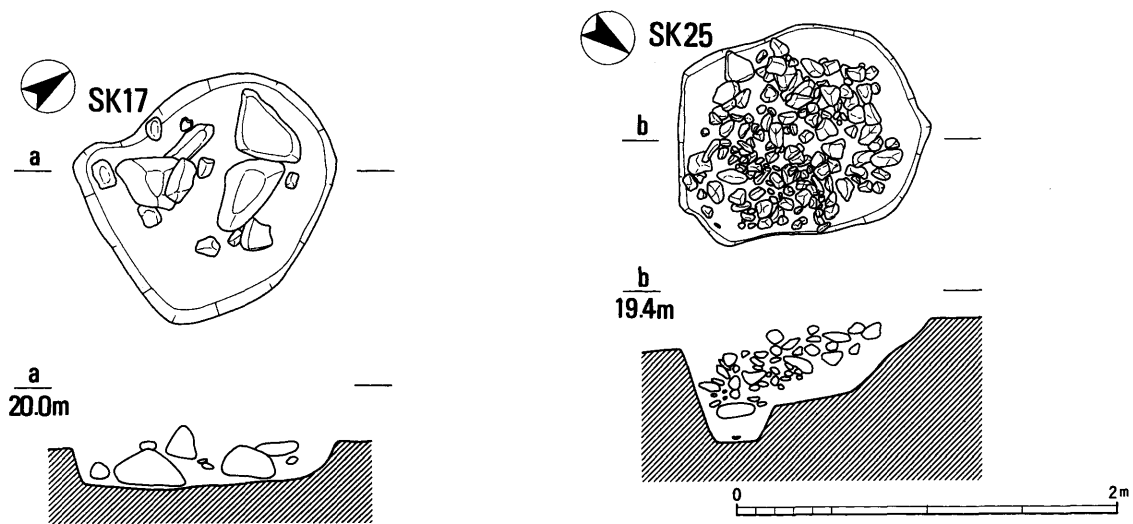
第4図 調査区遺構平面図 (1:200)



第5図 調査区土層断面図 (1:100)



第6図 SD30 実測図 (1 : 20)



第7図 SK17・SK25 実測図 (1:40)

| 遺構番号 | 小地区 | 性格 | 時期      | 備考                | 遺構番号 | 小地区 | 性格  | 時期      | 備考                     |
|------|-----|----|---------|-------------------|------|-----|-----|---------|------------------------|
| SK1  | C2  | 土坑 | 古墳後～平安前 |                   | SK23 | D4  | 土坑  | 鎌倉時代    |                        |
| SK2  | C3他 | 攪乱 |         |                   | SK24 | F4  | 土坑  | 室町時代    |                        |
| SD3  | B2  | 溝  | 鎌倉時代    | 幅1m、深さ0.2m        | SK25 | F4  | 土坑  | 奈良～平安時代 | 1.3m×1.1m、深さ0.4～0.5m   |
| SK4  | B2他 | 土坑 | 平安時代後期  | 2.8m×2.4m、深さ0.05m | SK26 | E4  | 土坑  | 鎌倉時代    |                        |
| SK5  | B3  | 土坑 | 平安後～鎌倉  |                   | SK27 | E4他 | 攪乱  |         |                        |
| SK6  | C4  | 土坑 | 室町時代    | 1.6m×0.6m、深さ0.15m | 欠番   |     |     |         |                        |
| SD7  | C3  | 攪乱 |         |                   | 欠番   |     |     |         |                        |
| SK8  | C4  | 攪乱 |         |                   | SD30 | K3他 | 溝   | 平安時代前Ⅱ終 | 幅1m、深さ0.1m             |
| SK9  | C4他 | 攪乱 |         |                   | SD31 | K4  | 溝   | 平安時代中期  | 幅1m、深さ0.3m             |
| SK10 | F2他 | 土坑 | 平安時代中期  |                   | SK32 | K4  | 土坑  | 平安前～中期  |                        |
| SK11 | F3  | 土坑 | 平安時代中期  |                   | SK33 | J5  | 土坑  | 平安時代中期  |                        |
| SK12 | E2他 | 土坑 | 平安時代中期  |                   | SK34 | L4  | 土坑  | 平安時代    |                        |
| SK13 | D2  | 土坑 | 平安時代後期  |                   | SK35 | J5  | 土坑  | 不明      |                        |
| SK14 | E3他 | 土坑 | 平安時代後期  |                   | SK36 | J6  | 土坑  | 不明      |                        |
| SK15 | E5  | 土坑 | 古墳後～平安前 |                   | SK37 | J5  | 土坑  | 平安時代中期  | 0.8m×0.8m、深さ0.25m      |
| SK16 | E4  | 土坑 | 平安時代後期  |                   | SD38 | L4  | 溝   | 古墳後～平安前 | 幅0.6m、深さ0.25m          |
| SK17 | E4  | 土坑 | 平安時代後期  | 1.4m×1.4m、深さ0.2m  | SK39 | K5  | 土坑  | 近現代     |                        |
| SK18 | E2  | 攪乱 |         |                   | SK40 | L3他 | 風倒木 |         |                        |
| SK19 | E2  | 土坑 | 平安時代後期  |                   | SK41 | J5  | 土坑  | 平安前～中期  | SD30より新、0.8m×0.8m、0.4m |
| SK20 | D2他 | 土坑 | 平安時代    |                   | SK42 | J5  | 土坑  | 室町時代    |                        |
| SK21 | D4  | 土坑 | 平安時代    |                   | SD43 | J6他 | 溝   | 平安時代前Ⅱ終 | 幅1m、深さ0.4m             |
| SK22 | D4  | 土坑 | 鎌倉時代    | 1.2m×1.2m、深さ0.3m  |      |     |     |         |                        |

第1表 遺構一覧表

**SK25** (第7図) A地区南西に位置する。平面形は長辺1.3m、短辺1.1mの方形で、検出面からの深さは北側の浅いところで0.4m、南側の深いところで0.5mである。10cm程度の礫が多く出土し、骨が混入していることから墓である可能性も考えられるが、焼土や炭化物は確認できなかった。

#### (2) 溝

**SD30** (第6図) B地区の北端部分を東西に走る。全体的に非常に浅く、北西に行くほど幅が広がっている。調査区端のため、規模は不明である。遺物は、ほとんどが平安時代前Ⅱ期後半<sup>①</sup>の土師器杯で、調査区の北端中央部分で集中して出土している。杯の中には、底部外面に墨書が施してあるものもある。

**SD31** B地区中央部分を東西に走る幅約1m、深さ約0.3mの溝である。出土遺物は、土師器杯や甕等で、SD30よりは新しいと考えられる。調査区中央部から東側にかけて、10cm～40cm程度の礫が多く出土している。

## 4 遺物

今回の調査で出土した遺物は、コンテナバットで15箱程度であった。B地区、SD30からの出土が多く、ほとんどが平安時代前Ⅱ期後半<sup>②</sup>の土師器杯であった。中でも口縁部に煤が付着しているものが多数見られ、また、小片を含むと、墨書のあるものも多数見られた。以下にそれぞれの遺物について述べるが、詳細については観察表を参照されたい。

#### (1) SD30出土の遺物

SD30の出土遺物として記述する土器は、全て土師器杯である。口縁部の形態により、外反するもの(1～45)、ほぼ平坦な底部からまっすぐのびるもの(46～48)、底部との境があまり明瞭でなく断面が弓状にまっすぐのびるもの(49～53)がある。

(1)～(3)は、口径12.2cm～14.5cm、器高2.9cm～3.3cmである。いずれも口縁端部外面に沈線が見られる。(3)の底部外面には墨書が施されている。字の部分が欠けているので、判読は困難であるが、「萬」ではないかと思われる。

(4)～(10)は、口径13.8cm～14.6cm、器高2.4cm～3.0cmである。これらも口縁端部外面に沈線が見られるが、前述のものとは違い部分的である。(9)を除く

全てに油煙が付着しており、灯明皿として使われたものではないかと思われる。また、(9)、(10)の底部外面には墨書が見られる。(9)は筆ならしと共に2文字が確認される。一文字目は「寿」ではないかと思われるが、二文字目は不明である。(10)は、ほぼ中央に、墨痕であると思われる一筆が確認できる。

(11)～(18)は、口径13.8cm～15.0cm、器高2.2cm～3.1cmで全体的に浅いものが多い。(17)、(18)の底部外面には墨書が見られる。(17)は、字の部分がほとんど欠けており、判読は不可能である。(18)は、底部がほぼ残っており、2文字を確認することができる。「泰了」と思われるが、二文字目は「乎」、「平」の可能性もある。

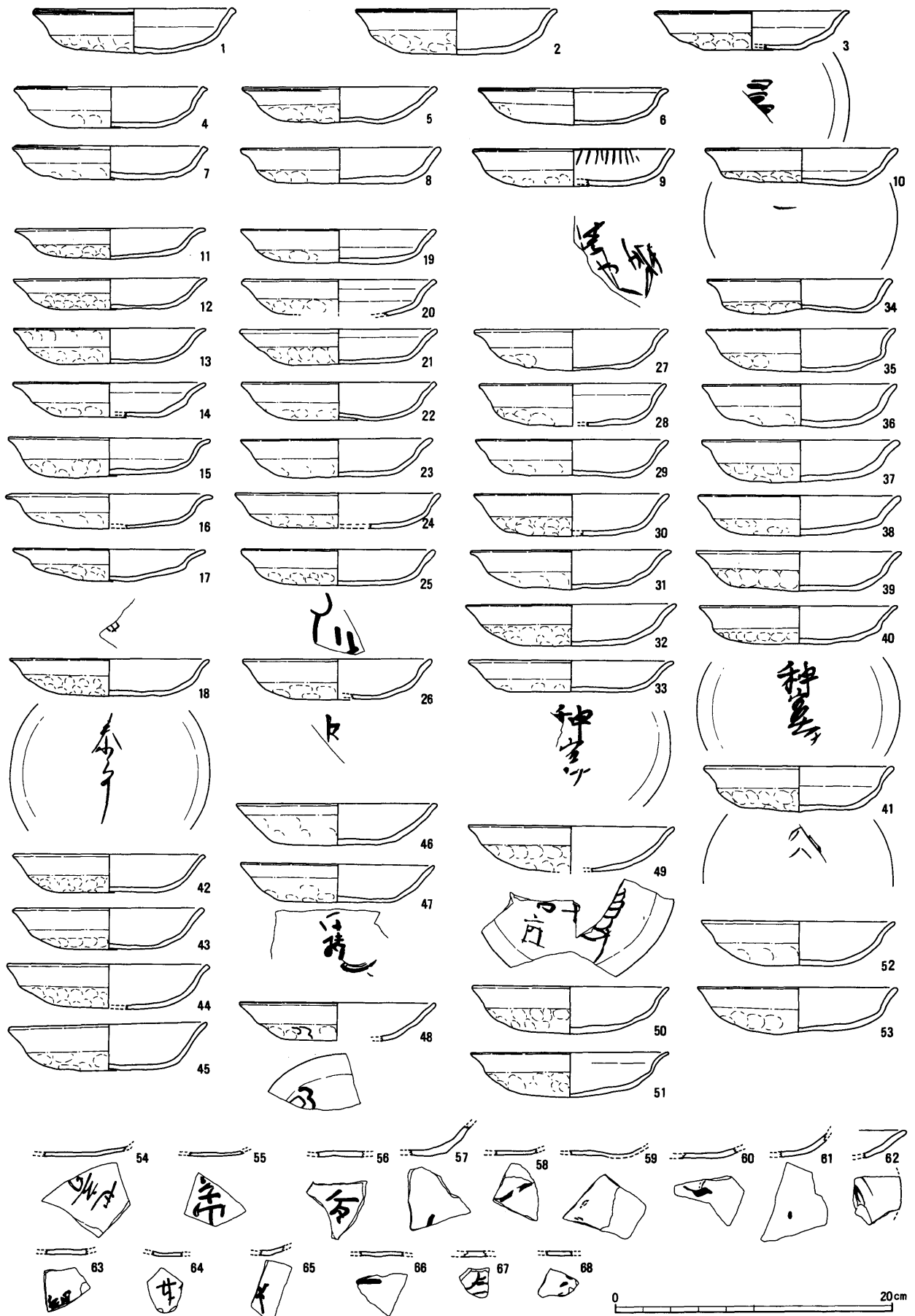
(19)～(45)は、前述の(11)～(18)に比べて外反の度合いが小さいものである。おおよその大きさは決まっており、口径約14cm、器高約3cmのものがほとんどである。(25)、(26)、(33)、(40)、

(41)の底部外面には墨書が見られる。(25)は、底部が1/8ほどしか残っておらず、はっきりしないが、「川」の字のような三本線が見られる。この他にも三本線の墨痕がある土器が見られ、何らかの意味のある呪術的記号または文字の可能性が考えられる。(26)も、字の部分が欠けてしまっており、1文字あると思われるが、判読不可能である。(33)は、「神宮口」と判読でき、明確でない三文字目も「寺」ではないかと思われる。(40)は、「神宮寺」と判読できる。(41)は、細い筆で何本かの線が書かれており、筆ならしではないかと思われる。

(46)～(48)は、口径14.0cm～14.5cm、器高2.7cm～3.0cmである。SD30出土の土師器杯は、口縁部のヨコナデの範囲が1/2であるものがほとんどであるが、

(46)はヨコナデの範囲が1/3である。(47)、(48)の底部外面には墨書が見られる。(47)は3文字のうち二番目がかすかに読める程度であるが、明確ではない。「障」である可能性が考えられる。(48)は小片の端に花の模様のようなものが見られる。墨書記号であると思われる。

(49)～(53)は、口径14.0cm～15.0cm、器高3.2cm～3.4cmで高さはほぼ同じである。(49)の底部外面には墨書が見られ、判読不可能な2文字を囲むような形で、花卉のような模様が見られる。



第8図 出土遺物実測図 (1:4)

(54)～(68)は、いずれも墨書、墨痕のある土師器杯の小片である。(54)の文字は「世音」と判読できる。「観世音」であった可能性も考えられる。(55)は「山口」と見ることができるが、二文字目は「寺」であると思われる。(56)は明確ではないが、「百」であると思われる。(57)、(58)は文字の一部であると考えられる。(59)～(61)は、墨痕であると思われる。(62)、(63)は筆ならしであると思われる。(64)、(65)、(66)、(67)は文字の一部、(68)は墨痕であると思われる。

#### (2) S D31出土の遺物

(69)は土師器高杯、(70)はロクロ土師器の椀、(71)、(72)は土師器の杯である。(71)は口縁部に片仮名の「ツ」に似た墨書が見られる。前述した「川」の字のような三本線と同じで、呪術的な要素を持った記号である可能性が考えられる。(72)の底部外面にも、墨書が見られる。字の部分が欠けてしまっており明確ではないが、「水」や「大」の一部ではないかと思われる。

#### (3) その他遺構出土の遺物

(73)～(76)は、S D43出土の遺物である。(73)～(75)は土師器杯、(76)は平瓦である。(73)は口縁端部外面に沈線が見られる。

(77)、(79)は、S D38出土の遺物である。(77)は土師器の台付甕、(79)は土師器杯の小片である。

(79)には墨書が見られるが、筆ならしではないかと思われる。

(78)はS K42出土で、土師器の鍋である。南伊勢系<sup>③</sup>のもので外面に煤が付着している。

(82)はS K41出土で、口径14.0cm、器高3.2cmの土師器杯である。

(83)はS K17出土で、ロクロ土師器の椀である。

(84)はS K18出土で、土師器の皿である。

(85)はS K10出土で、灰釉陶器の椀の高台が一部残存している。器面の磨滅が非常に激しい。

(86)～(88)は、S K9出土の遺物である。(86)は口径17.9cmの白磁の椀で、口縁端部のみ残存する。

(87)は山皿、(88)は山茶椀の高台の破片である。

(89)はS K39出土で、口径16.8cmの山茶椀である。

(90)はS K33出土で、須恵器の甕である。内外

面には釉が施され、外面体部には、上から2段の波状文、沈線1本、1段の波状文まで残存している。

(80)、(81)は柱穴から出土している土師器の皿である。(81)の器壁は非常に薄いものである。

(91)はS K21出土の土製品である。タガが貼り付けてあり、焼成後、内面から外面の方向に穿孔されている。残存度が少ないため明確ではないが、完形が方形になると思われる。また、ハケメは確認できないこと、焼成、色調から、埴輪である可能性は低い。

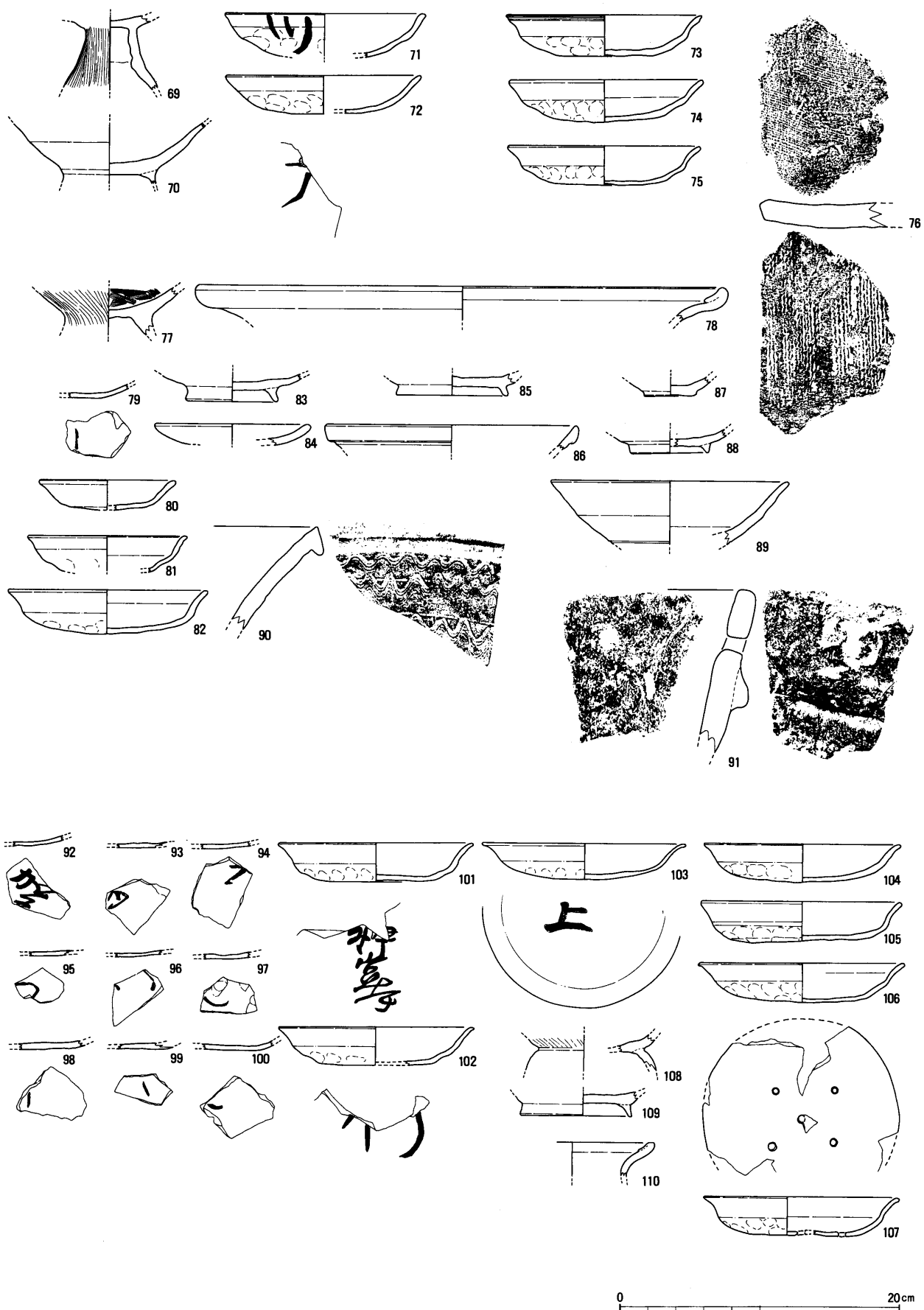
#### (4) 包含層出土の遺物

(92)～(107)は土師器杯で、K3、J3出土のものは、S D30上から出土している。(92)～(100)は小片で、いずれも墨書が見られる。(92)は吉祥文字である「賀」ではないかと思われる。(93)、(94)は文字の一部、(95)～(100)は墨痕が認められる。

(101)～(107)は口径13.8cm～14.7cm、器高2.6cm～2.9cmである。(101)は「神宮寺」、(103)は「上」と判読でき、(102)は大きく書いた文字の一部であると考えられる。(107)は、底部に5個の孔があいているが、焼成後、内面から外面の方向に向かって、あけられたものと思われる。

(108)は土師器の台付皿の一部である。

(109)はロクロ土師器の椀の一部、(110)は土師器鍋の小片である。鍋の外面には煤が付着している。



第9図 出土遺物実測図 (1:4)

## IV 結 語

今回の調査は、橋脚部分の400㎡という狭い範囲の調査であり、建物跡などは確認できなかったが、特筆すべきは、多数の墨書土器がまとまって出土したことである。以下にその墨書土器と神宮寺について考察する。

### 1. 墨書土器について

墨書土器は、B地区の北部2/3から出土している。この中で遺構出土は、SD30から小片を含み28点、SD31から2点、SD38から1点である。SD30については、直上包含層の遺物を含めると、34点となり、墨書土器がかなりまとまって出土していることがわかる。

また、今回出土した土師器杯は、口縁部に煤が付着しているものが多数あることが特徴であるが、墨書、煤、共に付いているものは3.8%にすぎない。このことから、灯明皿と墨書した土器を分けて使用していたことが想像できる。

墨書の内容は、「IV 遺物」で既述したように判読不可能なものが多い。しかし、注目すべき「神宮寺」の墨書が施された土師器杯が、3枚とも直上包含層を含めたSD30から出土している。また、筆の太さから、書き手が少なくとも3名はいると思われる。「泰了」などに見られる細筆、「神宮寺」などに見られる太筆、三本線などの記号に見られる太筆である。先の2名のものは、非常に書き慣れた筆で、官衙の役人的存在であったのではないかとと思われる。

### 2. 神宮寺について

伊勢神宮内宮に、奈良時代神宮寺が存在したことは、『続日本紀』や『太神宮諸雑事記』に、そのことが記載されている。二つの記事の内容が一致していないことから、その所在地についてはいくつかの説が存在するが、多気郡多気町大字相鹿瀬字広に所在する逢鹿瀬廃寺がそれである可能性が考えられている<sup>④</sup>。この逢鹿瀬廃寺は本遺跡の南、約7kmのところにある。また、同じく南に約4.8kmのところには、多気郡多気町仁田に所在する佐那神社の神宮寺といわ

れている佐奈山廃寺がある<sup>⑤</sup>。地図上で見ると、2つの神宮寺と今回の調査地が一直線上に並び、本遺跡から「神宮寺」の墨書土器が出土したことも何ら不思議ではなく、意味のあることのように思える。

また、逢鹿瀬廃寺と内宮、佐奈山廃寺と佐那神社、これらはどちらも東西一直線上に並んでいる。本遺跡のすぐ北に所在する神山神社と神山一乗寺もほぼ東西一直線上に並んでいることより、位置的なことだけ考えると、神山一乗寺が神宮寺であった可能性も考えられる。

一方伊勢神宮寺は、逢鹿瀬廃寺から775年に飯野郡へ移され（太神宮諸雑事記）、780年には飯野郡以外へ移された（続日本紀）という記述を最後に、以後、その変遷は不明になっている。ただ、伊勢神宮寺がそのまま廃止されてしまったということは考えにくく、どこかに存在していたものと考えられる。そこで、本遺跡が、神宮寺に関連する記事に度々登場する飯野郡に所在すること、「神宮寺」の墨書がある土師器杯が出土していることを考え合わせると、9世紀後半<sup>⑥</sup>、この場所に、伊勢神宮寺が所在していた可能性も考えられる。

### 3. おわりに

今回の調査では、特筆すべき遺構が検出できなかったことが残念ではあるが、「神宮寺」とある墨書土器が確認できたことは、この地域の歴史を考える上で、大きな成果であると考えられる。SD30が調査区の北端で検出されており、まだ北部に向かって延びていることから、貴重な史料が、いまだ土中に眠っているものと思われる。今後、これらが大切に保存されていくことを心より願うものである。

#### 【註・参考文献】

- ① 「斎宮跡の土師器」（『三重県斎宮跡調査事務所年報1984』三重県斎宮跡調査事務所、1985年）
- ② 前掲①に同じ
- ③ 伊藤裕偉 「南伊勢系の土師器に関する一試論」（『Miehistry』vol.1、三重歴史文化研究会、1990年）
- ④ 岡田 登 「伊勢大神宮寺としての逢鹿瀬寺について」（『史料』皇學館大學史料編纂所）
- ⑤ 前掲④に同じ
- ⑥ 前掲①に同じ



| 番号 | 登録番号   | 器種   | 出土位置<br>遺構 | 計測値 (cm) |      |     | 調整 (技法) の特徴           | 胎土                   | 焼成 | 色調                                 | 残存度   | 備考              |
|----|--------|------|------------|----------|------|-----|-----------------------|----------------------|----|------------------------------------|-------|-----------------|
|    |        |      |            | 口径       | 器高   | その他 |                       |                      |    |                                    |       |                 |
| 1  | 014-01 | 土師器杯 | K3<br>SD30 | 12.2     | 3.3  |     | 口縁部ヨコナデ、外面オサエ後ナデ、内面ナデ | やや密 (~ 2mm<br>砂粒含)   | 並  | におい黄橙 10YR 7/4                     | 3/4   | 口縁部多量<br>油煙付着   |
| 2  | 015-07 | 土師器杯 | K3<br>SD30 | 14.5     | 3.3  |     | 口縁部ヨコナデ、外面オサエ後ナデ、内面ナデ | やや粗 (~ 1.5<br>mm砂粒含) | 並  | 外：におい黄橙 10YR 7/4<br>内：橙 7.5YR 7/6  | 1/3 強 |                 |
| 3  | 005-03 | 土師器杯 | K3<br>SD30 | 14.2     | 2.9  |     | 口縁部ヨコナデ、外面オサエ後ナデ、内面ナデ | やや密                  | 並  | におい橙 7.5YR 7/4                     | 1/4   | 墨書              |
| 4  | 016-01 | 土師器杯 | K3<br>SD30 | 14.0     | 3.0  |     | 口縁部ヨコナデ、外面オサエ後ナデ、内面ナデ | やや密                  | 並  | 浅黄橙 7.5YR 8/4                      | 1/3   | 口縁部<br>油煙付着     |
| 5  | 002-04 | 土師器杯 | K3<br>SD30 | 13.8     | 2.7  |     | 口縁部ヨコナデ、外面オサエ後ナデ、内面ナデ | 密 (~ 1mm砂粒<br>含)     | 並  | 橙 7.5YR 7/6                        | 完存    | 口縁部<br>油煙付着     |
| 6  | 001-01 | 土師器杯 | K3<br>SD30 | 13.8     | 2.7  |     | 口縁部ヨコナデ、外面オサエ後ナデ、内面ナデ | やや密 (~ 1mm<br>砂粒含)   | 並  | におい橙 7.5YR 7/4                     | 一部欠   | 口縁部<br>油煙付着     |
| 7  | 003-06 | 土師器杯 | J3<br>SD30 | 13.8     | 2.4  |     | 口縁部ヨコナデ、外面オサエ後ナデ、内面ナデ | やや密                  | 並  | 浅黄橙 7.5YR 8/4                      | 1/3   | 口縁部<br>油煙付着     |
| 8  | 015-03 | 土師器杯 | K3<br>SD30 | 14.0     | 2.55 |     | 口縁部ヨコナデ、外面オサエ後ナデ、内面ナデ | やや粗 (~ 3mm<br>砂粒含)   | 並  | 外：浅黄橙 10YR 8/4<br>内：におい黄橙 7/4      | 1/2   | 口縁部<br>油煙付着     |
| 9  | 005-01 | 土師器杯 | J3<br>SD30 | 14.6     | 2.7  |     | 口縁部ヨコナデ、外面オサエ後ナデ、内面ナデ | やや密                  | 並  | におい橙 7.5YR 7/4                     | 1/4   | 墨書              |
| 10 | 011-03 | 土師器杯 | J3<br>SD30 | 13.8     | 2.7  |     | 口縁部ヨコナデ、外面オサエ後ナデ、内面ナデ | やや密 (~ 3mm<br>砂粒含)   | 並  | 橙 7.5YR 7/6                        | 3/4   | 墨書<br>口縁部油煙付着   |
| 11 | 016-03 | 土師器杯 | J3<br>SD30 | 13.8     | 2.2  |     | 口縁部ヨコナデ、外面オサエ後ナデ、内面ナデ | やや密                  | 並  | 浅黄橙 7.5YR 8/4                      | 1/4   | 口縁部<br>油煙付着     |
| 12 | 016-06 | 土師器杯 | K3<br>SD30 | 14.0     | 2.2  |     | 口縁部ヨコナデ、外面オサエ後ナデ、内面ナデ | やや密                  | 並  | 浅黄橙 7.5YR 8/4                      | 1/5   | 口縁、底部内<br>面油煙付着 |
| 13 | 017-02 | 土師器杯 | K3<br>SD30 | 13.8     | 2.6  |     | 口縁部ヨコナデ、外面オサエ後ナデ、内面ナデ | やや密                  | 並  | 浅黄橙 7.5YR 8/6                      | 1/2   | 口縁部<br>油煙付着     |
| 14 | 007-01 | 土師器杯 | K3<br>SD30 | 13.8     | 2.5  |     | 口縁部ヨコナデ、外面オサエ後ナデ、内面ナデ | やや密 (~ 2mm<br>砂粒含)   | 並  | 淡橙 5YR 8/4                         | 1/10  |                 |
| 15 | 014-04 | 土師器杯 | K3<br>SD30 | 14.2     | 2.9  |     | 口縁部ヨコナデ、外面オサエ後ナデ、内面ナデ | 密 (~ 1mm砂粒<br>含)     | 並  | 浅黄橙 7.5YR 8/6                      | 7/8   | 口縁部<br>油煙付着     |
| 16 | 003-08 | 土師器杯 | J3<br>SD30 | 15.0     |      |     | 口縁部ヨコナデ、外面オサエ後ナデ、内面ナデ | やや密                  | 並  | におい橙 5YR 7/4                       | 1/12  |                 |
| 17 | 007-02 | 土師器杯 | K3<br>SD30 | 13.9     | 2.3  |     | 口縁部ヨコナデ、外面オサエ後ナデ、内面ナデ | やや密                  | 並  | 浅黄橙 7.5YR 8/3                      | 1/10  | 墨書              |
| 18 | 004-02 | 土師器杯 | K3<br>SD30 | 14.6     | 3.1  |     | 口縁部ヨコナデ、外面オサエ後ナデ、内面ナデ | 密                    | 並  | におい橙 5YR 7/4                       | 1/4   | 墨書              |
| 19 | 015-04 | 土師器杯 | J3<br>SD30 | 14.0     | 2.3  |     | 口縁部ヨコナデ、外面オサエ後ナデ、内面ナデ | やや密 (~ 2mm<br>砂粒含)   | 並  | 外：浅黄橙 10YR 8/4<br>内：浅黄橙 7.5YR 8/4  | 1/2 強 | 口縁部<br>油煙付着     |
| 20 | 014-03 | 土師器杯 | K3<br>SD30 | 13.8     |      |     | 口縁部ヨコナデ、外面オサエ後ナデ、内面ナデ | やや密 (~ 3mm<br>砂粒含)   | 並  | 外：橙 5YR 6/6<br>内：におい黄橙 10YR 7/4    | 完存    | 口縁部<br>油煙付着     |
| 21 | 014-02 | 土師器杯 | K3<br>SD30 | 14.0     | 2.7  |     | 口縁部ヨコナデ、外面オサエ後ナデ、内面ナデ | やや密 (~ 1mm<br>砂粒含)   | 並  | 橙 7.5YR 7/6                        | 3/4   | 口縁部<br>油煙付着     |
| 22 | 015-05 | 土師器杯 | K3<br>SD30 | 14.0     | 2.8  |     | 口縁部ヨコナデ、外面オサエ後ナデ、内面ナデ | やや粗 (~ 1.5<br>mm砂粒含) | 並  | 外：浅黄橙 7.5YR 8/4<br>内：浅黄橙 7.5YR 8/6 | 1/3   |                 |

第2表 出土遺物観察表1

| 番号 | 登録<br>番号 | 器種       | 出土位置<br>遺構   | 計測値 (cm) |     |     | 調整 (技法) の特徴           | 胎土                   | 焼<br>成 | 色 調                                  | 残存度      | 備 考            |
|----|----------|----------|--------------|----------|-----|-----|-----------------------|----------------------|--------|--------------------------------------|----------|----------------|
|    |          |          |              | 口 径      | 器 高 | その他 |                       |                      |        |                                      |          |                |
| 23 | 003-03   | 土師器<br>杯 | J 3<br>SD 30 | 13.8     | 2.8 |     | 口縁部ヨコナデ、外面オサエ後ナデ、内面ナデ | やや密                  | 並      | 浅黄橙 10YR 8/3                         | 一部欠      | 口縁部<br>油煙付着    |
| 24 | 003-01   | 土師器<br>杯 | J 3<br>SD 30 | 14.5     | 3.0 |     | 口縁部ヨコナデ、外面オサエ後ナデ、内面ナデ | やや粗 (~ 2mm<br>砂粒含)   | 並      | 浅黄橙 10YR 8/4                         | 1/6      |                |
| 25 | 009-01   | 土師器<br>杯 | J 3<br>SD 30 | 13.7     | 2.6 |     | 口縁部ヨコナデ、外面オサエ後ナデ、内面ナデ | やや密                  | 並      | 浅黄橙 7.5YR 8/3                        | 1/8      | 墨書             |
| 26 | 007-03   | 土師器<br>杯 | K 3<br>SD 30 | 13.5     | 2.9 |     | 口縁部ヨコナデ、外面オサエ後ナデ、内面ナデ | やや密 (~ 2mm<br>砂粒含)   | 並      | におい橙 5YR 7/4                         | 3/8      | 墨書             |
| 27 | 001-03   | 土師器<br>杯 | K 3<br>SD 30 | 14.0     | 3.0 |     | 口縁部ヨコナデ、外面オサエ後ナデ、内面ナデ | やや密 (~ 1mm<br>砂粒含)   | 並      | におい橙 7.5YR 7/4                       | 一部欠      | 口縁部<br>油煙付着    |
| 28 | 015-01   | 土師器<br>杯 | K 3<br>SD 30 | 13.3     |     |     | 口縁部ヨコナデ、外面オサエ後ナデ、内面ナデ | やや粗 (~ 1.5<br>mm砂粒含) | 並      | 外：浅黄橙 10YR 8/3<br>内：浅黄橙 10YR 8/4     | 1/2 強    | 口縁部<br>油煙付着    |
| 29 | 003-05   | 土師器<br>杯 | J 3<br>SD 30 | 14.0     | 2.6 |     | 口縁部ヨコナデ、外面オサエ後ナデ、内面ナデ | やや粗 (~ 2mm<br>砂粒含)   | 並      | 浅黄橙 7.5YR 8/4                        | 完存       | 口縁部<br>油煙付着    |
| 30 | 017-01   | 土師器<br>杯 | K 3<br>SD 30 | 14.2     | 3.0 |     | 口縁部ヨコナデ、外面オサエ後ナデ、内面ナデ | やや密                  | 並      | 外：におい橙 5YR 7/4<br>内：におい黄橙 10YR 7/3   | 1/5      |                |
| 31 | 003-02   | 土師器<br>杯 | J 3<br>SD 30 | 14.4     | 2.8 |     | 口縁部ヨコナデ、外面オサエ後ナデ、内面ナデ | やや密                  | 並      | 浅黄橙 10YR 8/4                         | 一部欠      | 口縁部、内面<br>油煙付着 |
| 32 | 016-04   | 土師器<br>杯 | K 3<br>SD 30 | 15.2     | 3.0 |     | 口縁部ヨコナデ、外面オサエ後ナデ、内面ナデ | やや密                  | 並      | におい橙 7.5YR 7/4                       | 1/3      |                |
| 33 | 004-03   | 土師器<br>杯 | K 3<br>SD 30 | 14.8     | 2.3 |     | 口縁部ヨコナデ、外面オサエ後ナデ、内面ナデ | やや密                  | 並      | 外：におい黄橙 10YR 7/4<br>内：におい橙 7.5YR 7/4 | 1/5      | 墨書<br>口縁油煙付着   |
| 34 | 001-06   | 土師器<br>杯 | K 3<br>SD 30 | 13.6     | 2.5 |     | 口縁部ヨコナデ、外面オサエ後ナデ、内面ナデ | やや密 (~ 2mm<br>砂粒含)   | 並      | におい橙 7.5YR 7/4                       | 完存       | 口縁部<br>油煙付着    |
| 35 | 001-02   | 土師器<br>杯 | K 3<br>SD 30 | 13.8     | 3.1 |     | 口縁部ヨコナデ、外面オサエ後ナデ、内面ナデ | やや密 (~ 2mm<br>砂粒含)   | 並      | 橙 7.5YR 7/6                          | 一部欠      |                |
| 36 | 003-04   | 土師器<br>杯 | J 3<br>SD 30 | 14.2     | 3.0 |     | 口縁部ヨコナデ、外面オサエ後ナデ、内面ナデ | やや密                  | 並      | 外：橙 7.5YR 7/6<br>内：浅黄橙 10YR 8/4      | 一部欠      |                |
| 37 | 014-06   | 土師器<br>杯 | K 3<br>SD 30 | 14.1     | 3.1 |     | 口縁部ヨコナデ、外面オサエ後ナデ、内面ナデ | やや密 (~ 1mm<br>砂粒含)   | 並      | 橙 7.5YR 7/6                          | 3/4      | 口縁部<br>油煙付着    |
| 38 | 015-02   | 土師器<br>杯 | K 3<br>SD 30 | 14.5     | 2.9 |     | 口縁部ヨコナデ、外面オサエ後ナデ、内面ナデ | やや粗 (~ 2mm<br>砂粒含)   | 並      | 外：浅黄橙 7.5YR 8/4<br>内：におい黄橙 7.5YR 7/4 | 一部欠      | 口縁部<br>油煙付着    |
| 39 | 001-04   | 土師器<br>杯 | K 3<br>SD 30 | 15.0     | 2.9 |     | 口縁部ヨコナデ、外面オサエ後ナデ、内面ナデ | やや密                  | 並      | におい橙 7.5YR 7/4                       | 一部欠      | 口縁部<br>油煙付着    |
| 40 | 004-01   | 土師器<br>杯 | K 3<br>SD 30 | 14.5     | 2.7 |     | 口縁部ヨコナデ、外面オサエ後ナデ、内面ナデ | 密                    | 並      | 外：橙 5YR 7/6<br>内：におい橙 5YR 7/4        | 口縁<br>小片 | 墨書             |
| 41 | 011-01   | 土師器<br>杯 | K 3<br>SD 30 | 13.6     | 3.3 |     | 口縁部ヨコナデ、外面オサエ後ナデ、内面ナデ | やや密 (~ 2mm<br>砂粒含)   | 並      | 外：浅黄橙 10YR 8/3<br>内：浅黄橙 7.5YR 8/6    | 1/4      | 墨書             |
| 42 | 016-05   | 土師器<br>杯 | K 3<br>SD 30 | 14.0     | 2.8 |     | 口縁部ヨコナデ、外面オサエ後ナデ、内面ナデ | やや密                  | 並      | 外：浅黄橙 7.5YR 8/4<br>内：灰黄 2.5Y 7/2     | 1/3      | 口縁部<br>油煙付着    |
| 43 | 017-04   | 土師器<br>杯 | K 3<br>SD 30 | 14.0     | 2.9 |     | 口縁部ヨコナデ、外面オサエ後ナデ、内面ナデ | やや密                  | 並      | 浅黄橙 7.5YR 8/4                        | 1/3      |                |
| 44 | 016-02   | 土師器<br>杯 | K 3<br>SD 30 | 14.7     | 3.2 |     | 口縁部ヨコナデ、外面オサエ後ナデ、内面ナデ | やや密                  | 並      | 浅黄橙 10YR 8/4                         | 1/3      |                |

第3表 出土遺物観察表2

| 番号 | 登録番号   | 器種       | 出土位置<br>遺構        | 計測値 (cm) |      |     | 調整 (技法) の特徴            | 胎土                   | 焼成 | 色調                                  | 残存度 | 備考             |
|----|--------|----------|-------------------|----------|------|-----|------------------------|----------------------|----|-------------------------------------|-----|----------------|
|    |        |          |                   | 口径       | 器高   | その他 |                        |                      |    |                                     |     |                |
| 45 | 015-06 | 土師器<br>杯 | K 3<br>SD 3 0     | 14.0     |      |     | 口縁部ヨコナデ、外面オサエ後ナデ、内面ナデ  | やや粗 (~ 2mm<br>砂粒含)   | 並  | 浅黄橙 10YR 8/4                        | 1/2 | 口縁油煙付着<br>砂がみ大 |
| 46 | 003-01 | 土師器<br>杯 | J 3<br>SD 3 0     | 14.5     | 3.0  |     | 口縁部ヨコナデ、外面オサエ後ナデ、内面ナデ  | やや粗 (~ 2mm<br>砂粒含)   | 並  | 浅黄橙 10YR 8/4                        |     |                |
| 47 | 008-03 | 土師器<br>杯 | K 3<br>SD 3 0     | 14.0     | 2.75 |     | 口縁部ヨコナデ、外面オサエ後ナデ、内面ナデ  | やや密                  | 並  | 浅黄橙 7.5YR 8/4                       | 1/8 | 墨書             |
| 48 | 009-03 | 土師器<br>杯 | K 3<br>SD 3 0     | 14.0     | 2.7  |     | 口縁部ヨコナデ、外面オサエ後ナデ、内面ナデ  | やや密                  | 並  | 淡橙 5YR 8/4                          | 1/8 | 墨書             |
| 49 | 005-02 | 土師器<br>杯 | K 3<br>SD 3 0     | 15.0     |      |     | 口縁部ヨコナデ、外面オサエ後ナデ、内面ナデ  | やや密                  | 並  | 橙 7.5YR 7/6                         | 1/3 | 墨書             |
| 50 | 014-05 | 土師器<br>杯 | K 3<br>SD 3 0     | 14.0     | 3.4  |     | 口縁部ヨコナデ、外面オサエ後ナデ、内面ナデ  | 密 (~ 1mm砂粒<br>含)     | 並  | にふい橙 7.5YR 7/4                      | 1/3 |                |
| 51 | 002-03 | 土師器<br>杯 | J 3・K 3<br>SD 3 0 | 14.3     | 3.2  |     | 口縁部ヨコナデ、外面オサエ後ナデ、内面ナデ  | 密 (~ 1mm砂粒<br>含)     | 並  | 外：橙 7.5YR 7/6<br>内：浅黄橙 7.5YR 8/4    | 3/4 | 口縁部<br>油煙付着    |
| 52 | 017-03 | 土師器<br>杯 | K 3<br>SD 3 0     | 14.0     | 3.2  |     | 口縁部ヨコナデ、外面オサエ後ナデ、内面ナデ  | やや密                  | 並  | 外：にふい橙 7.5YR 7/4<br>内：浅黄橙 7.5YR 8/3 | 1/3 |                |
| 53 | 001-05 | 土師器<br>杯 | K 3<br>SD 3 0     | 14.6     | 3.2  |     | 口縁部ヨコナデ、外面オサエ後ナデ、内面ナデ  | やや密 (~ 2mm<br>砂粒含)   | 並  | にふい橙 7.5YR 7/4                      | 一部欠 | 口縁部<br>油煙付着    |
| 54 | 008-02 | 土師器<br>杯 | K 3<br>SD 3 0     |          |      |     | 外面オサエ後ナデ<br>内面ナデ       | やや密                  | 並  | 浅黄橙 7.5YR 8/4                       | 小片  | 墨書             |
| 55 | 008-04 | 土師器<br>杯 | J 3<br>SD 3 0     |          |      |     | 外面オサエ後ナデ<br>内面ナデ       | やや密                  | 並  | 外：浅黄橙 10YR 8/3<br>内：浅黄橙 7.5YR 8/4   | 小片  | 墨書             |
| 56 | 009-02 | 土師器<br>杯 | K 3<br>SD 3 0     |          |      |     | 外面オサエ後ナデ<br>内面ナデ       | やや密 (~ 2mm<br>砂粒含)   | 並  | 外：淡橙 5YR 8/4<br>内：にふい黄橙 10YR 7/2    | 小片  | 墨書             |
| 57 | 012-01 | 土師器<br>杯 | K 3<br>SD 3 0     |          |      |     | 口縁部ヨコナデ、外面オサエ後ナデ、内面ナデ  | やや密 (~ 1.5<br>mm砂粒含) | 並  | 橙 7.5YR 7/6                         | 小片  | 墨書             |
| 58 | 012-05 | 土師器<br>杯 | J 3<br>SD 3 0     |          |      |     | 外面オサエ後ナデ<br>内面ナデ       | やや密 (~ 1.5<br>mm砂粒含) | 並  | 外：浅黄橙 7.5YR 8/4<br>内：浅黄橙 7.5YR 8/3  | 小片  | 墨書             |
| 59 | 012-06 | 土師器<br>杯 | J 3<br>SD 3 0     |          |      |     | 外面オサエ後ナデ<br>内面ナデ       | やや密 (~ 1mm<br>砂粒含)   | 並  | 外：淡橙 5YR 8/4 8/3<br>内：浅黄橙 7.5YR 8/4 | 小片  | 墨書             |
| 60 | 011-07 | 土師器<br>杯 | K 3<br>SD 3 0     |          |      |     | 外面オサエ後ナデ<br>内面ナデ       | やや密 (~ 1mm<br>砂粒含)   | 並  | 外：浅黄橙 7.5YR 8/4<br>内：浅黄橙 10YR 8/4   | 小片  | 墨書             |
| 61 | 006-01 | 土師器<br>杯 | K 3<br>SD 3 0     |          |      |     | 外面オサエ後ナデ<br>内面ナデ       | やや密                  | 並  | 浅黄橙 7.5YR 8/4                       | 小片  | 墨書             |
| 62 | 013-03 | 土師器<br>杯 | K 3<br>SD 3 0     |          |      |     | 口縁部ヨコナデ、外面オサエ、内<br>面ナデ | やや密 (~ 1mm<br>砂粒含)   | 並  | にふい橙 7.5YR 7/4                      | 小片  | 墨書             |
| 63 | 013-01 | 土師器<br>杯 | J 3<br>SD 3 0     |          |      |     | 外面オサエ後ナデ<br>内面ナデ       | やや密 (~ 1.5<br>mm砂粒含) | 並  | 外：にふい橙 5YR 7/4<br>内：浅黄橙 10YR 8/3    | 小片  | 墨書             |
| 64 | 006-03 | 土師器<br>杯 | K 3<br>SD 3 0     |          |      |     | 外面オサエ後ナデ<br>内面ナデ       | やや密                  | 並  | 外：浅黄橙 7.5YR 8/3<br>内：浅黄橙 7.5YR 8/4  | 小片  | 墨書             |
| 65 | 011-04 | 土師器<br>杯 | K 3<br>SD 3 0     |          |      |     | 外面オサエ後ナデ<br>内面ナデ       | やや密 (~ 1mm<br>砂粒含)   | 並  | 外：橙 7.5YR 7/6<br>内：浅黄橙 10YR 8/3     | 小片  | 墨書             |
| 66 | 012-02 | 土師器<br>杯 | K 3<br>SD 3 0     |          |      |     | 外面オサエ<br>内面ナデ          | 密 (~ 1mm砂粒<br>含)     | 並  | 橙 7.5YR 7/6                         | 小片  | 墨書             |

第4表 出土遺物観察表3

| 番号 | 登録番号   | 器種          | 出土位置<br>遺構      | 計測値 (cm) |      |            | 調整 (技法) の特徴                       | 胎土                  | 焼成 | 色調                                   | 残存度       | 備考          |
|----|--------|-------------|-----------------|----------|------|------------|-----------------------------------|---------------------|----|--------------------------------------|-----------|-------------|
|    |        |             |                 | 口径       | 器高   | その他        |                                   |                     |    |                                      |           |             |
| 67 | 011-05 | 土師器<br>杯    | K 3<br>SD 3 0   |          |      |            | 外面オサエ後ナデ<br>内面ナデ                  | 密 (微砂粒含)            | 並  | 外: 浅黄橙 7.5YR 8/6<br>内: 浅黄橙 7.5YR 8/4 | 小片        | 墨書          |
| 68 | 006-04 | 土師器<br>杯    | K 3<br>SD 3 0   |          |      |            | 外面オサエ後ナデ<br>内面ナデ                  | やや密                 | 並  | 外: におい橙 7.5YR 7/4<br>内: 橙 5YR 7/6    | 小片        | 墨書          |
| 69 | 019-06 | 土師器<br>高杯   | J 4<br>SD 3 1   |          |      |            | 脚部外面ハケメ (6本/cm)、脚<br>部内面ナデ、杯部内面ナデ | やや密                 | 並  | 外: 橙 5YR 7/6<br>内: 浅黄橙 10YR 8/4      |           |             |
| 70 | 019-01 | 口ロ土<br>師器 椀 | K 4<br>SD 3 1   |          |      |            | 内外面口ロナデ、底部外面糸切<br>後ナデ、高台貼り付けナデ    | やや粗 (~ 2mm<br>砂粒含)  | 並  | 浅黄橙 10YR 8/3                         |           |             |
| 71 | 010-01 | 土師器<br>杯    | K 4<br>SD 3 1   | 14.2     |      |            | 口縁部ヨコナデ、外面オサエ後ナ<br>デ、内面ナデ         | やや密                 | 並  | 外: 灰白 7.5YR 8/2<br>内: におい橙 5YR 7/4   | 1/4       | 墨書          |
| 72 | 007-04 | 土師器<br>杯    | K 4<br>SD 3 1   | 13.9     | 2.75 |            | 口縁部ヨコナデ、外面オサエ後ナ<br>デ、内面ナデ         | やや密 (~ 1mm<br>砂粒含)  | 並  | におい橙 5YR 7/4                         | 1/6       | 墨書          |
| 73 | 021-03 | 土師器<br>杯    | J 5<br>SD 4 3   | 14.0     | 3.0  |            | 口縁部ヨコナデ、外面オサエ後ナ<br>デ、内面ナデ         | やや密                 | 並  | 浅黄橙 10YR 8/4                         | 1/6       |             |
| 74 | 021-02 | 土師器<br>杯    | J 5<br>SD 4 3   | 13.7     | 3.1  |            | 口縁部ヨコナデ、外面オサエ後ナ<br>デ、内面ナデ         | やや密 (~ 2mm<br>砂粒含)  | 並  | におい黄橙 10YR 7/4                       | 3/4       | 口縁部<br>油煙付着 |
| 75 | 021-04 | 土師器<br>杯    | J 5<br>SD 4 3   | 13.7     |      |            | 口縁部ヨコナデ、外面オサエ後ナ<br>デ、内面ナデ         | やや密                 | 並  | 浅黄橙 7.5YR 8/4                        | 1/4       |             |
| 76 | 022-01 | 平瓦          | J 6<br>SD 4 3   |          |      |            | 外面網目痕<br>内面布目痕                    |                     |    |                                      |           |             |
| 77 | 019-02 | 土師器<br>台杯甕  | L 4<br>SD 3 8   |          |      |            | 台部内面オサエ後ナデ、内外面ハ<br>ケメ             | やや密                 | 並  | 外: 浅黄 2.5Y 7/4<br>内: 淡黄 2.5Y 8/3     |           |             |
| 78 | 018-01 | 土師器<br>鍋    | J 5<br>SK 4 2   | 37.6     |      |            | 口縁部ヨコナデ                           | やや粗 (~ 2mm<br>砂粒含)  | 並  | 外: におい橙 7.5YR 7/3<br>内: 灰白 10YR 8/2  | 小片        | 外面煤付着       |
| 79 | 013-04 | 土師器<br>杯    | L 4<br>SD 3 8   |          |      |            | 外面オサエ後ナデ<br>内面ナデ                  | 密 (~ 1mm砂粒<br>含)    | 並  | 淡橙 5YR 8/4                           | 小片        | 墨書          |
| 80 | 018-05 | 土師器<br>皿    | F 3<br>Pit 4    | 9.5      |      |            | 内外面口ロナデ、底部糸切痕                     | やや密                 | 並  | 外: 褐灰 10YR 5/1<br>内: におい黄橙 10YR 7/2  | 1/4       |             |
| 81 | 018-04 | 土師器<br>皿    | F 3<br>Pit 3    | 11.4     |      |            | 口縁部ヨコナデ、外面オサエ後ナ<br>デ、内面ナデ         | やや密                 | 並  | 灰白 10YR 8/2                          | 1/4       |             |
| 82 | 021-01 | 土師器<br>杯    | J 5<br>SK 4 1   | 14.0     | 3.2  |            | 口縁部ヨコナデ、外面オサエ後ナ<br>デ、内面ナデ         | やや密 (~ 1mm<br>砂粒含)  | 並  | 橙 7.5YR 7/6                          | 完存        | 口縁部<br>油煙付着 |
| 83 | 021-05 | 口ロ土<br>師器 椀 | F 3<br>SK 1 7   |          |      | 高台径<br>6.4 | 内外面口ロナデ、底部糸切痕、<br>高台貼り付けナデ        | やや密                 | 並  | 灰白 10YR 8/2                          | 高台<br>完存  |             |
| 84 | 018-03 | 土師器<br>皿    | E 1 2<br>SK 1 8 | 11.0     |      |            | 口縁部ヨコナデ、外面オサエ後ナ<br>デ、内面ナデ         | やや粗 (~ 3mm<br>砂粒多含) | 並  | 浅黄橙 10YR 8/4                         | 1/3       | 器面磨減        |
| 85 | 019-05 | 灰釉陶器<br>椀   | F 2<br>SK 1 0   |          |      | 高台径<br>8.0 | 内外面口ロナデ、高台貼り付け<br>ナデ              | やや粗 (~ 2mm<br>砂粒含)  | 並  | 外: 浅黄 2.5Y 7/3<br>内: におい黄 2.5Y 6/3   | 高台<br>1/4 | 器面磨減        |
| 86 | 018-08 | 白磁<br>椀     | C 4<br>SK 9     | 17.9     |      |            | 口縁部口ロナデ                           | 密                   | 並  | 胎土: 灰白 7.5Y 8/1<br>釉薬: 灰白 5Y 8/2     | 小片        |             |
| 87 | 018-07 | 陶器<br>山皿    | C 4<br>SK 9     |          |      | 底径<br>3.4  | 内外面口ロナデ、底部ナデ                      | やや密                 | 並  | 灰黄 2.5Y 7/2                          | 底部<br>完存  |             |
| 88 | 018-06 | 陶器<br>山茶椀   | C 4<br>SK 9     |          |      | 高台径<br>5.4 | 内外面口ロナデ、底部糸切痕、<br>高台貼り付けナデ        | やや密 (~ 2mm<br>砂粒含)  | 並  | 灰白 5Y 8/2                            | 高台<br>1/4 |             |

第5表 出土遺物観察表4

| 番号  | 登録番号   | 器種           | 出土位置<br>遺構    | 計測値 (cm) |     |            | 調整 (技法) の特徴               | 胎土              | 焼成 | 色調                                   | 残存度       | 備考      |
|-----|--------|--------------|---------------|----------|-----|------------|---------------------------|-----------------|----|--------------------------------------|-----------|---------|
|     |        |              |               | 口径       | 器高  | その他        |                           |                 |    |                                      |           |         |
| 89  | 018-02 | 陶器<br>山茶碗    | K 5<br>SK 3 9 | 16.8     |     |            | 内外面ロクロナデ                  | やや密 (~2.5mm砂粒含) | 並  | 灰白 2.5Y 8/2                          | 1/9       | 口縁部施釉   |
| 90  | 020-01 | 須恵器<br>壺     | J 5<br>SK 3 3 |          |     |            | 口縁部~内面ロクロナデ、体部外面波状文 (3段残) | 密               | 並  | 外: 黒褐 2.5Y 3/2<br>内: 灰黄 2.5Y 7/2     | 小片        | 内外面施釉   |
| 91  | 020-03 | 土製品          | D 4<br>SK 2 1 |          |     |            | 外面ナデ、凸部貼り付けナデ、内面ナデ        | やや粗 (~3mm砂粒含)   | 並  | 灰白 2.5Y 8/1                          |           |         |
| 92  | 005-04 | 土師器<br>杯     | L 4<br>検出     |          |     |            | 外面オサエ後ナデ<br>内面ナデ          | やや密             | 並  | にふい橙 7.5YR 7/4                       | 小片        | 墨書      |
| 93  | 009-04 | 土師器<br>杯     | K 4<br>検出     |          |     |            | 外面オサエ後ナデ<br>内面ナデ          | やや密             | 並  | 浅黄橙 7.5YR 8/3                        | 小片        | 墨書      |
| 94  | 011-03 | 土師器<br>杯     | K 3<br>検出     |          |     |            | 外面オサエ後ナデ<br>内面ナデ          | やや密 (~1.5mm砂粒含) | 並  | 橙 5YR 7/6                            | 小片        | 墨書      |
| 95  | 010-02 | 土師器<br>杯     | K 4<br>検出     |          |     |            | 外面オサエ後ナデ<br>内面ナデ          | やや密             | 並  | 浅黄橙 7.5YR 8/4                        | 小片        | 墨書      |
| 96  | 006-02 | 土師器<br>杯     | K 3<br>検出     |          |     |            | 外面オサエ後ナデ<br>内面ナデ          | やや密             | 並  | 橙 7.5YR 7/6                          | 小片        | 墨書      |
| 97  | 013-02 | 土師器<br>杯     | K 3<br>検出     |          |     |            | 外面オサエ後ナデ<br>内面ナデ          | やや密 (~1.5mm砂粒含) | 並  | にふい橙 7.5YR 7/4                       | 小片        | 墨書      |
| 98  | 012-04 | 土師器<br>杯     | J 3<br>検出     |          |     |            | 外面オサエ後ナデ<br>内面ナデ          | やや密 (~1.5mm砂粒含) | 並  | 外: 浅黄橙 7.5YR 8/3<br>内: 浅黄橙 7.5YR 8/4 | 小片        | 墨書      |
| 99  | 012-03 | 土師器<br>杯     | J 4<br>検出     |          |     |            | 外面オサエ後ナデ<br>内面ナデ          | 密 (~1mm砂粒含)     | 並  | 浅黄橙 7.5YR 8/4                        | 小片        | 墨書      |
| 100 | 011-06 | 土師器<br>杯     | K 4<br>検出     |          |     |            | 外面オサエ後ナデ<br>内面ナデ          | やや密 (~1mm砂粒含)   | 並  | 外: にふい橙 7.5YR 7/4<br>内: にふい橙 5YR 7/4 | 小片        | 墨書      |
| 101 | 008-01 | 土師器<br>杯     | K 3<br>検出     | 13.8     | 2.8 |            | 口縁部ヨコナデ、外面オサエ後ナデ、内面ナデ     | やや密             | 並  | にふい橙 7.5YR 7/4                       | 口縁小片      | 墨書      |
| 102 | 010-03 | 土師器<br>杯     | K 4<br>検出     | 13.8     | 2.7 |            | 口縁部ヨコナデ、外面オサエ後ナデ、内面ナデ     | やや密             | 並  | 浅黄橙 7.5YR 8/3                        | 1/4       | 墨書      |
| 103 | 004-04 | 土師器<br>杯     | J 3<br>検出     | 14.6     | 2.6 |            | 口縁部ヨコナデ、外面オサエ後ナデ、内面ナデ     | やや密             | 並  | 浅黄橙 7.5YR 8/4                        | 1/3       | 墨書      |
| 104 | 002-01 | 土師器<br>杯     | J 3<br>検出     | 14.1     | 2.8 |            | 口縁部ヨコナデ、外面オサエ後ナデ、内面ナデ     | 密 (~1.5mm砂粒含)   | 並  | 外: 橙 7.5YR 7/6<br>内: 浅黄橙 7.5YR 8/6   | 1/2 強     |         |
| 105 | 002-05 | 土師器<br>杯     | K 3<br>検出     | 14.3     | 2.9 |            | 口縁部ヨコナデ、外面オサエ、工具ナデ、内面ナデ   | やや密 (~2mm砂粒含)   | 並  | 外: にふい橙 5YR 7/4<br>内: 浅黄橙 7.5YR 8/4  | 3/4       | 口縁部油煙付着 |
| 106 | 002-02 | 土師器<br>杯     | K 3<br>検出     | 14.7     | 2.8 |            | 口縁部ヨコナデ、外面オサエ後ナデ、内面ナデ     | 密 (~1mm砂粒含)     | 並  | 外: 橙 7.5YR 7/6<br>内: 浅黄橙 7.5YR 8/3   | 1/2       |         |
| 107 | 002-06 | 土師器<br>杯     | K 3<br>検出     | 14.0     | 2.8 |            | 口縁部ヨコナデ、外面オサエ、内面ナデ        | 密 (~1mm砂粒含)     | 並  | 淡橙 5YR 8/4                           | 2/5       | 穿孔 5個   |
| 108 | 019-04 | 土師器<br>台杯皿   | B地区<br>表土     |          |     |            |                           | やや密             | 並  | 橙 7.5YR 7/6                          |           |         |
| 109 | 019-03 | ロクロ土<br>師器 碗 | E 3<br>包含層    |          |     | 高台径<br>7.0 | 内外面ロクロナデ、底部糸切痕、高台貼り付けナデ   | やや粗 (~2mm砂粒含)   | 並  | 外: 浅黄橙 7.5YR 8/4<br>内: 淡黄 2.5Y 8/3   | 高台<br>1/2 |         |
| 110 | 020-02 | 土師器<br>鍋     | J 3<br>包含層    |          |     |            | 内外面ヨコナデ                   | やや粗             | 並  | 外: 灰褐 7.5YR 5/2<br>内: 赤灰 2.5YR 4/1   | 小片        | 体部外面煤付着 |

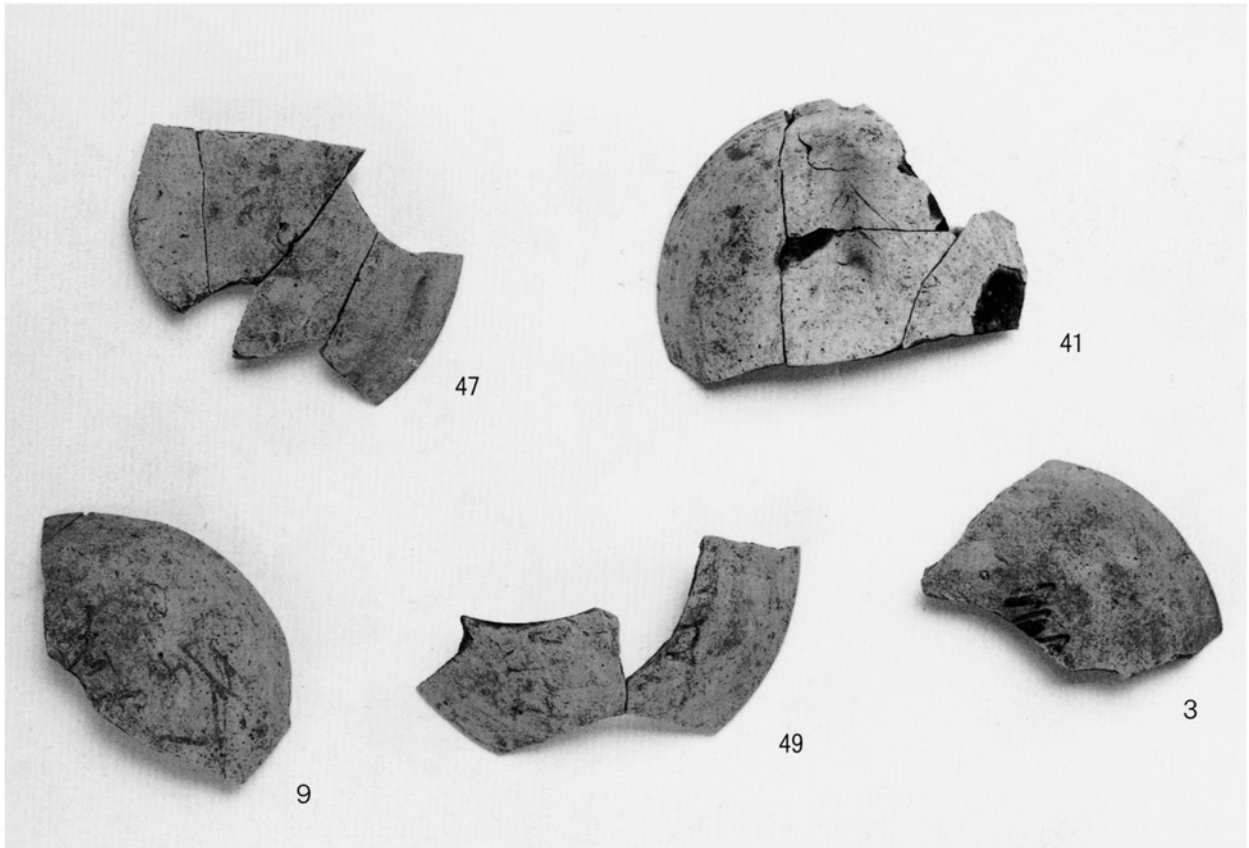
第6表 出土遺物観察表5



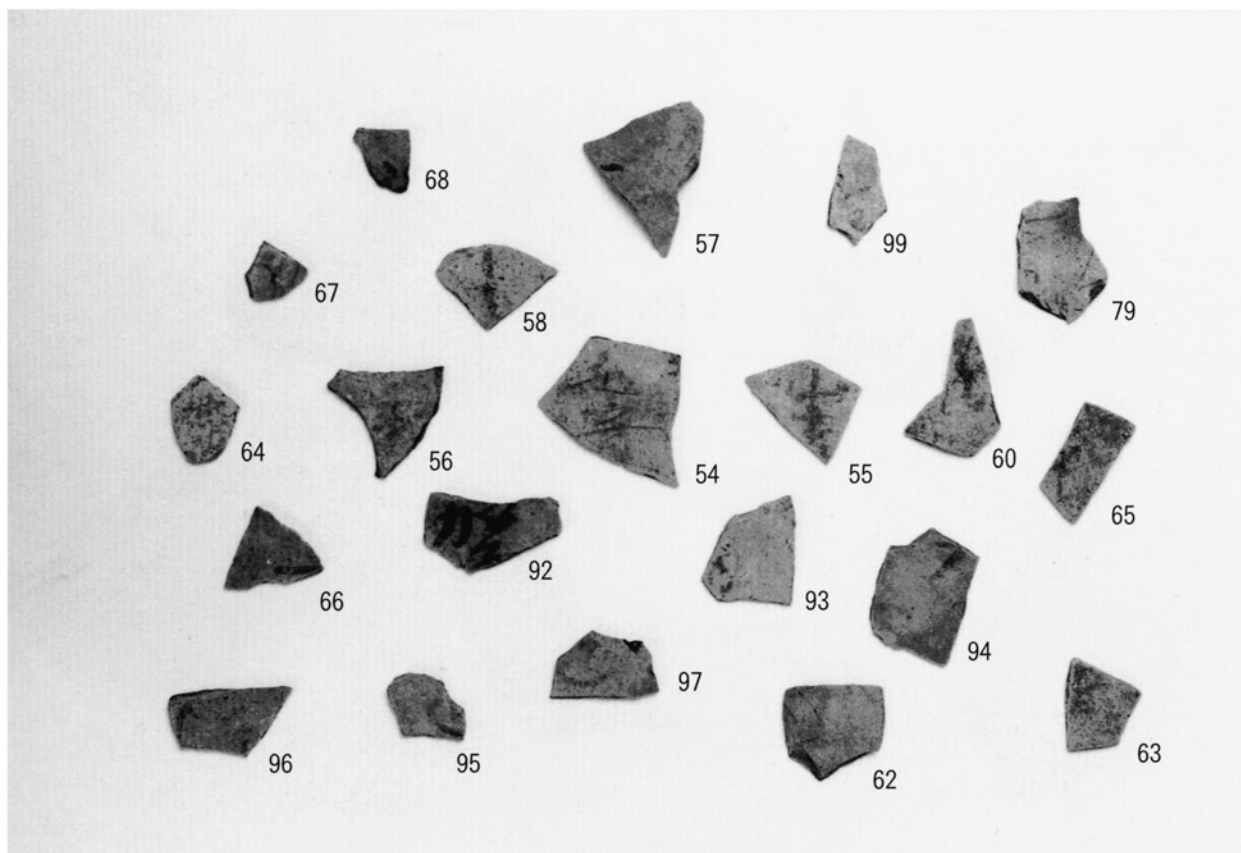
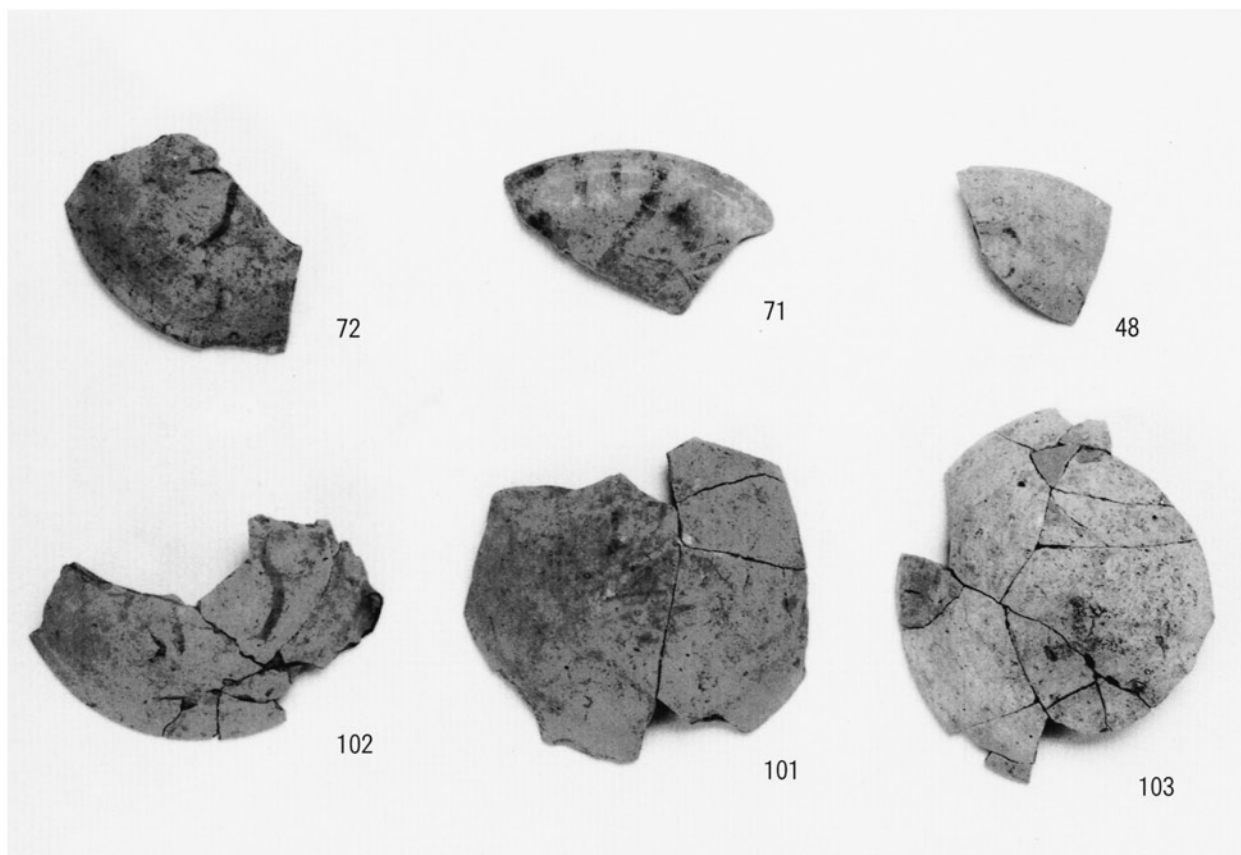
A地区全景（東から）



B地区全景（北から）

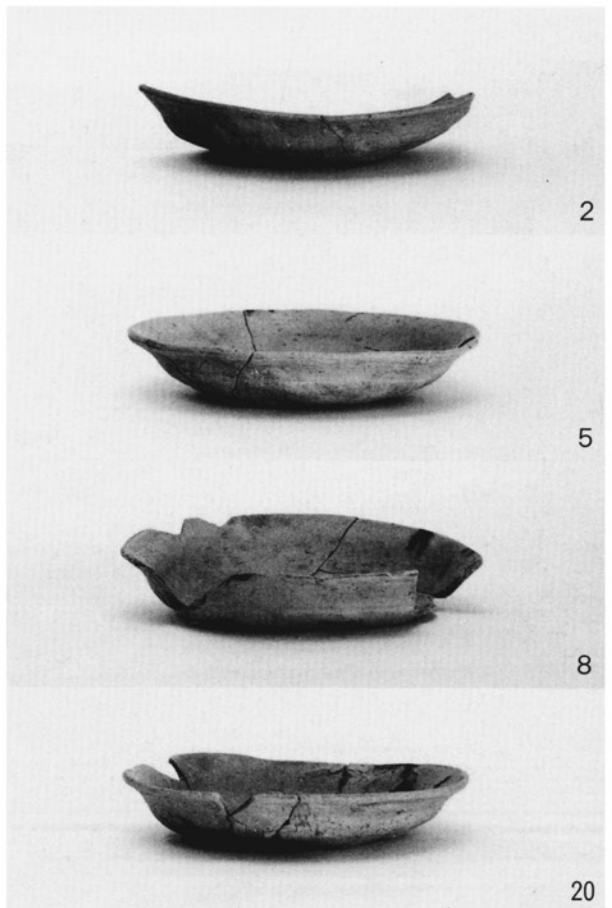
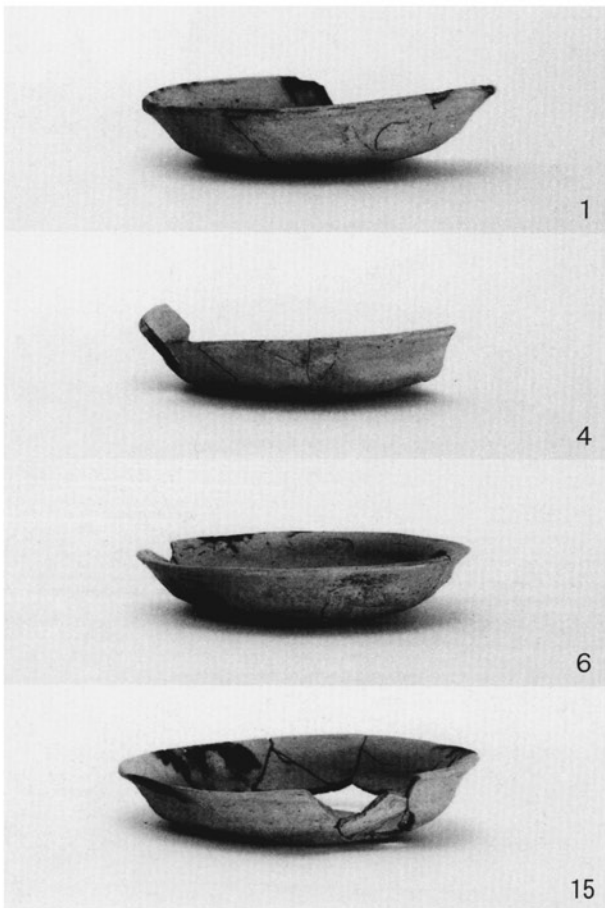
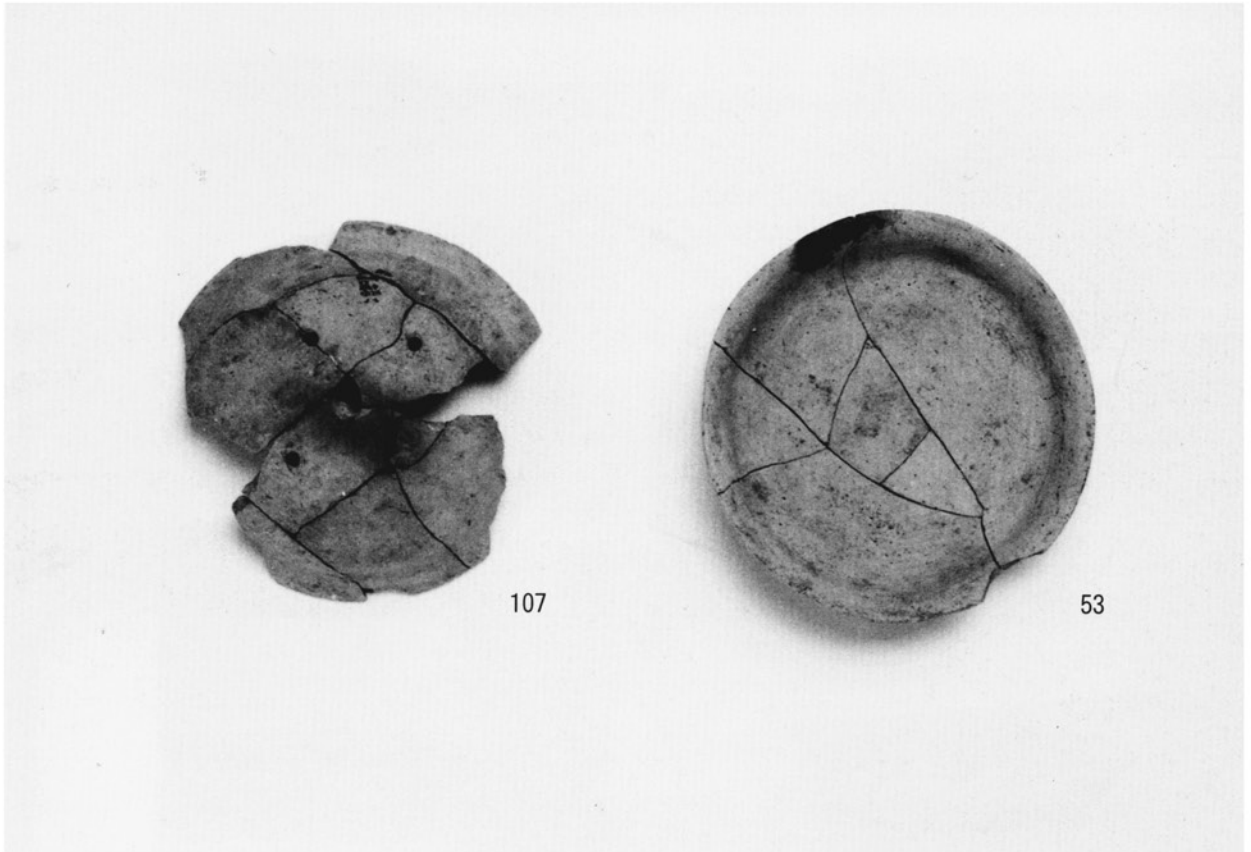


出土遺物



出土遺物





出土遺物



出土遺物

# 報告書抄録

| ふりがな               | おおかわかみいせきはくつちようさほうこく                          |        |      |             |             |                           |                        |  |
|--------------------|---|--------|------|-------------|-------------|---------------------------|------------------------|--|
| 書名                 | 大川上遺跡発掘調査報告                                   |        |      |             |             |                           |                        |  |
| 副書名                |   |        |      |             |             |                           |                        |  |
| 巻次                 |   |        |      |             |             |                           |                        |  |
| シリーズ名              | 三重県埋蔵文化財調査報告                                  |        |      |             |             |                           |                        |  |
| シリーズ番号             | 189   |        |      |             |             |                           |                        |  |
| 編著者名               | 柴山 圭子   |        |      |             |             |                           |                        |  |
| 編集機関               | 三重県埋蔵文化財センター                                  |        |      |             |             |                           |                        |  |
| 所在地                | 〒515-0325 三重県多気郡明和町竹川503 TEL 0596-52-1732     |        |      |             |             |                           |                        |  |
| 発行年月日              | 1999年3月31日                                    |        |      |             |             |                           |                        |  |
| ふりがな<br>所収遺跡名      | ふりがな<br>所在地                                   | コード    |      | 北緯<br>° ' " | 東経<br>° ' " | 調査期間                      | 調査面積<br>m <sup>2</sup> | 調査原因                                   |
|                    |   | 市町村    | 遺跡番号 |             |             |                           |                        |  |
| おおかわかみいせき<br>大川上遺跡 | みえけんまつさかし<br>三重県松阪市<br>ちゆうまちうおおかわかみ<br>中万町大川上 | 242047 |      | 34°31'20"   | 136°34'30"  | 19981202<br>∩<br>19981224 | 400                    | 一般地方道<br>御麻生藺豊<br>原線緊急地<br>方道B改良<br>工事 |
| 所収遺跡名              | 種別  | 主な時代   | 主な遺跡 |             | 主な遺物        |                           | 特記事項                   |  |
| 大川上遺跡              | 集落跡   | 平安時代   | 土坑・溝 |             | 土師器杯・須恵器・瓦片 |                           |                        |  |

平成 11(1999) 年 3 月に刊行されたものをもとに  
平成 19(2007) 年 9 月にデジタル化しました。

三重県埋蔵文化財調査報告 189

## 大川上遺跡発掘調査報告

— 三重県松阪市中万町大川上 —

1999年（平成11年）3月31日

編集 三重県埋蔵文化財センター  
発行  
印刷 光出版印刷株式会社