

# 文化財年報 26



平成17年9月  
仙台市教育委員会

仙台市文化財調査報告書第295集

# 文化財年報 26

平成17年9月  
仙台市教育委員会



## 序 文

本市では、将来の都市像として、「未来を創造する世界の学都をめざして」を柱の一つに位置づけており、その中の基本目標として、仙台らしい歴史と風情が感じられる都市空間の保全と創造を掲げております。文化財を保存し、活用を図ることが、この目標に沿うことになることは言うまでもありません。本市教育委員会では、市内に残る貴重な文化財を保護し、後世に伝えるとともに、市民生活の中に親しんでいただけるよう、様々な角度から事業の推進に取り組んでいるところです。

平成16年度は、仙台城跡整備基本計画の策定や、縄文の森広場の建設工事の実施などを行いました。また、継続している事業においても、国宝大崎八幡宮の保存修理事業や、民俗芸能団体への保持事業などの各種指定文化財への補助事業や、国史跡の陸奥国分寺・国分尼寺や遠見塚古墳などの史跡等の維持管理、郡山遺跡や仙台城跡などの学術調査、開発に伴って実施する埋蔵文化財の調査、さらに、文化財展や文化財公開の日などの各種普及啓発事業等を実施いたしました。

さて、本書は、平成16年度に実施した事業を中心に記載している他、これまで指定された文化財の一覧や、これまで刊行した報告書の目録などを掲載しておりますので、文化財の保護と活用の歩みをお知らせするものとなっております。

今後も市民の皆様のご理解とご支援をいただきながら、さらなる文化財保護行政の推進に努めて参りますのでよろしくお願い申し上げます。

平成17年 9月

仙台市教育委員会  
教育長 奥山恵美子

## 目 次

序 文

目 次

例 言

I	文化財の保護管理	1
II	文化財の普及啓発	4
III	埋蔵文化財の調査	10
IV	指定文化財及び登録文化財一覧	22

仙台市文化財調査報告書刊行目録

職員録

## 例 言

- 1 本書は仙台市教育委員会文化財課が、平成16年度に実施した文化財の保護・管理・普及啓発ならびに埋蔵文化財調査の各事業に係る年度報告書である。
- 2 本書に掲載した地形図は、国土交通省国土地理院発行5万分の1「仙台」を使用した。
- 3 本書の編集は教育委員会文化財課が行った。

## I 文化財の保護管理

### 1 文化財の指定

平成16年度に指定を行った文化財の名称とその概要は以下のとおりである。

#### (1)旧石切町の石工用具（個人蔵）

一括 509 点 仙台市指定有形民俗文化財

#### (2)旧石切町の石工用具（個人蔵）

一括 299 点 仙台市指定有形民俗文化財

これらの一群の資料は、仙台市内に所在する石材加工店において明治時代から昭和 30 年代にかけて使用されたもので、機械化以前の仙台地方の石工技術を示すものとして貴重なものである。なお、いずれの資料も個人所有であるため、ふだんは一般に公開されていない。

#### (3)大崎八幡宮の松焚祭（どんと祭）

1 件 仙台市指定無形民俗文化財

青葉区八幡に所在する大崎八幡宮の松焚祭（どんと祭）は、1月14日日没から15日未明にかけて行われる正月送り行事で、裸参りが付随する点などに特色が認められる。どんと祭は、現在では宮城県内の神社などで広く行われているが、江戸時代以来の伝統を持つのは大崎八幡宮のものに限られ、現在市民に広く親しまれているどんと祭の祖形になった祭礼として貴重である。

### 2 文化財の調査

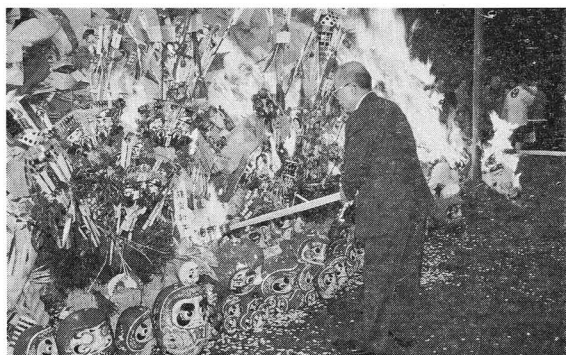
平成 16 年度に実施した文化財の調査は次のとおりである。

#### (1)青葉区八幡に所在する天賞酒造の調査

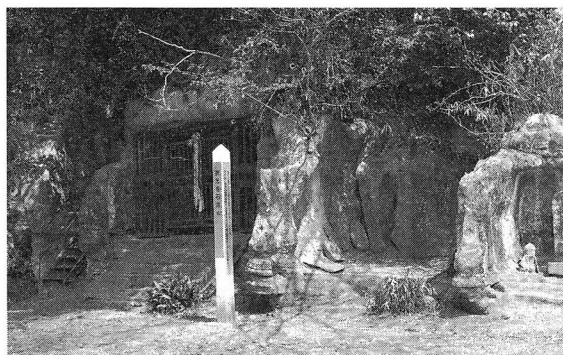
天賞酒造敷地内の建造物、酒造に係る民俗、伝来する史料について調査を実施した。

#### (2)宮城野区岩切に所在する東光寺境内に所在する磨崖仏、板碑群の調査

東光寺境内の磨崖仏と板碑群について、所在位置の測量調査を実施した。



●大崎八幡宮の松焚祭（どんと祭）



●東光寺の磨崖仏

### 3 文化財保護審議会

文化財の保存及び活用に関する重要な事項について、調査審議を行い、教育委員会に建議した。

平成 16 年度は、仙台市文化財保護審議会を 5 回開催した。

日 程	議 題 等
第1回 (4月26日)	(1) 平成15年度文化財保護事業報告 (2) 平成16年度文化財保護事業計画 (3) 仙台城跡の管理団体の指定等の報告等
第2回 (9月1日)	(1) 指定文化財の諮問(石工用具) (2) 各種報告(仙台城跡整備基本計画検討委員会・文化財修理)
第3回 (11月4日)	(1) 指定文化財の答申(石工用具) (2) 各種報告(発掘調査の現地説明会・指定文化財調査他)
第4回 (12月6日)	(1) 指定文化財の諮問(どんと祭) (2) 発掘調査の現地説明会報告
第5回 (1月11日)	(1) 指定文化財の答申(どんと祭) (2) 各種報告(仙台城跡整備基本計画中間報告・文化財防火デー・民俗芸能のつどい)

## 4 補助事業

### (1)有形文化財補助

指定文化財の保存修理のため、次の事業に対して補助を行った。

大崎八幡宮管理事業(防災設備保守点検)、東照宮管理事業(防災設備保守点検)、陸奥国分寺管理事業(防災設備保守点検)、旧仙台城板倉管理事業(防災設備保守点検)、宇那禰神社本殿管理事業(防災設備保守点検)、愛宕神社本殿・拝殿管理事業(防災設備保守点検)、諏訪神社本殿管理事業(防災設備保守点検)、大満寺虚空蔵堂管理事業(防災設備保守点検)、大崎八幡宮本殿・石の間・拝殿保存修理事業、大崎八幡宮長床保存修理事業、大満寺虚空蔵堂保存修理事業、泰心院山門保存修理事業、成覚寺山門保存修理事業

### (2)無形文化財補助

伝統的な工芸技術である国指定無形文化財「精好仙台平」の保持事業に対して補助を実施した。

### (3)無形民俗文化財補助

次の民俗芸能保存団体が実施している後継者育成などの保持事業に対して補助を実施した。

秋保の田植踊(湯元)保存会、秋保の田植踊(長袋)保存会、秋保の田植踊(馬場)保存会、大崎八幡宮の能神楽保存会、愛子の田植踊保存会、大倉の役人田植踊保存会、新川の田植踊保存会、芋沢の田植踊保存会、下倉の田植踊保存会、川前の鹿踊・剣舞保存会、滝原の頭拝保存会、福岡の鹿踊・剣舞保存会、上谷刈の鹿踊・剣舞保存会、馬場愛宕神社神楽保存会、大沢の田植踊保存会、榊流青麻神楽保存会、生出森八幡神楽保存会以上17団体



●修理が終了した泰心院山門



●榊流青麻神社神楽保存会の公演

## 5 文化財の管理

### (1) 史跡等の維持管理

遠見塚古墳、陸奥国分寺跡、陸奥国分尼寺跡、郡山遺跡、三沢初子の墓など、松森焔硝蔵跡等について、定期的に除草清掃を実施した。

### (2) 記念物等の現状変更

記念物では陸奥国分寺跡（国指定史跡）の現状変更として、JR貨物木ノ下跨道橋架け替えのための確認調査、木ノ下市営住宅解体、不用になった電力供給施設の撤去、陸奥国分尼寺跡（国指定史跡）では、車止めの設置等を実施した。

この他、秋保大滝（国指定名勝）、経ヶ峰伊達家墓所（仙台市指定史跡）、コウノトリ（国指定天然記念物）の現状変更に対する許可を行った。秋保大滝の現状変更の内容は、滝展望台周辺の樹木の枝の剪定、観光案内板の設置、秋保大滝れすとはうすのウッドデッキ及び手摺りの塗り替えの3件、経ヶ峰伊達家墓所では運送トラックの衝突による石灯籠倒壊の復旧、倒木防止のための樹木伐採、参道入口の生垣改修の3件である。また、コウノトリについては、仙台市八木山動物公園において譲受を受けたものである。

さらに有形文化財の現状変更として、旧伊達邸（仙台市指定有形文化財）において埋め込み型冷房機交換があった。

### (3) 文化財防火デー

第51回文化財防火デーに際し、1月26日を中心に仙台市消防局と連携し、管轄消防署による指定建造物の特別査察や、地域住民の協力を得て、防災訓練等を実施した。

### (4) 日本伝統工芸展及び伝統工芸新作展

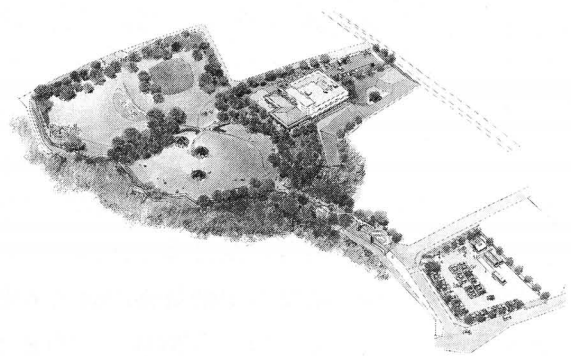
地域の伝統工芸作家の保護育成のため、日本伝統工芸展及び伝統工芸新作展を宮城県教育委員会等と共催した。

## 6 縄文の森広場整備事業

太白区山田上ノ台町に所在する山田上ノ台遺跡の保存整備と活用を図るため、保存整備地区とガイダンス施設・駐車場用地を含め約2.5haの用地を対象に「縄文の森広場」として整備する。16年度においては、施設敷地の造成工事が完了したほか、展示工事及び植栽工事を2ヵ年度工事として発注した。



●文化財防火デー（大崎八幡宮）



●縄文の森広場完成予想図



## II 文化財の普及啓発

市民の文化財に対する理解と認識を深め、文化財保護思想の啓発を図るため事業を実施した。

## 1 説明板・標柱の設置

	名 称	種 別	設置場所
説明版	郡山遺跡Ⅰ	新 設	太白区郡山三丁目
説明版	郡山遺跡Ⅱ	新 設	太白区郡山五丁目
説明版	郡山遺跡Ⅲ	新 設	太白区郡山六丁目
説明版	杉土手	新 設	太白区山田北前町
説明版	旧馬場村と周辺の文化財	新 設	太白区秋保町馬場字町南
説明板	輪王寺山門	更 新	青葉区北山一丁目
説明板	釈迦堂	更 新	宮城野区榴岡四丁目
説明板	泰心院山門	更 新	若林区南鍛冶町
説明版	旧湯元村と周辺の文化財	更 新	太白区秋保町湯元字薬師
説明板	二口峠越え最上街道	修 正	太白区秋保町馬場字本小屋
標 柱	臨濟院弁財天堂	更 新	青葉区臨濟院
標 柱	神明社古窯跡	更 新	青葉区枡江
標 柱	下飯田薬師堂古墳	更 新	若林区飯田字中橋
標 柱	愛宕山古墳群	更 新	太白区向山四丁目
説明版	上野遺跡（位置図）	撤 去	太白区富田字上野中
標 柱	叢塚	撤 去	青葉区水の森
標 柱	大岩の柵	撤 去	青葉区上愛子字岩元

## 2 文化財パンフレット等の発行

- (1) 「文化財せんだい」第79号、第80号、第81号 各13,000部
- (2) 文化財パンフレット第51集「国史跡 仙台城跡～政宗が築いた仙台城～（改訂版）」 3,000部増刷
- (3) 文化財パンフレット第52集「史跡陸奥国分寺・国分尼寺跡ーよみがえる古代の寺院ー」 2,000部増刷
- (4) 文化財パンフレット第53集「史跡岩切城跡と周辺の遺跡ーよみがえる中世ー」 1,000部増刷
- (5) 文化財パンフレット第54集「郡山遺跡」 9,000部
- (6) 文化財パンフレット第55集「仙台の遺跡（改訂版）」 5,000部
- (7) ビデオテープ「仙台城跡の発掘調査2004」 VTR 150本
- (8) ビデオテープ「仙台城跡の発掘調査2004（学術編）」 VTR 10本
- (9) ビデオテープ「文化財この一年2004」 VTR 50本

## 3 歴史と文化財ガイドボランティア養成講座

史跡仙台城跡をガイドするボランティアの養成講座を開催し、市民51名が受講した。

月 日	内 容	講 師
7月24日(土)	開講式・オリエンテーション ボランティアの育成と課題 仙台北城跡の調査と史跡指定 仙台北城跡見学	文化財課担当者
8月28日(土)	市民との協働 仙台市の文化財その1 仙台北城跡の最新の発掘調査成果	仙台市生涯学習課 鈴木 一彦 主査 文化財課担当者
9月25日(土)	仙台北城跡の史跡整備と活用 ガイドボランティアの活動事例 分かりやすい文化財ガイド	文化財課担当者 多賀城市史跡案内サークル 大山 真由美氏 東北コミュニケーション研究所 小島 哲朗氏
10月2日(土)	白河城跡ガイド見学	白河市観光協会
10月23日(土)	東北大学植物園見学 文化財公開の日打合せ	東北大学植物園 鈴木 三男氏
11月13日(土)	仙台市の文化財その2 文化財公開の日反省会	文化財課担当者
12月11日(土)	仙台の歴史と観光 文化財の調べ方ー考古学の立場から 仙台・城下町を考える	仙台観光コンベンション協会 千葉 久美氏 富沢遺跡保存館学芸室長 木村 浩二氏 前歴史民俗資料館長 早坂 春一氏
1月8日(土)	多賀城跡のガイド・文化財と観光 仙台北城跡ガイドマニュアル作成①	多賀城観光ボランティアガイド 平塚 良治・齋藤 敏氏 前歴史民俗資料館長 早坂 春一氏
2月19日(土)	仙台北城跡ガイドマニュアル作成②	前歴史民俗資料館長 早坂 春一氏
3月12日(土)	仙台北城跡ガイドマニュアル作成③ 閉講式	前歴史民俗資料館長 早坂 春一氏



●文化財説明板



●文化財せんだい(年3回刊行)

#### 4 文化財公開の日

地域の歴史と文化財に対する市民の理解を深め、文化財愛護精神の普及啓発を図るため平成9年から毎年実施している。平成16年度は史跡仙台北城跡を会場にし、平成16年度に養成したガイドボランティアの解説で文化財を公開した。600人を超える見学者が訪れ身近な文化財に触れた。

- 実施日 11月3日(水・祝)文化の日
- 公開対象 仙台北城跡(本丸・二の丸・三の丸)
- その他 仙台市博物館において、市内の民俗芸能を収録したビデオや文化財のビデオを上映した。

## 5 第19回民俗芸能のつどい

- 実施期日 平成17年2月13日（日）
- 会場 仙台市青年文化センター（シアターホール）
- 出演団体 芋沢の田植踊保存会（仙台市青葉区）、上谷刈の鹿踊・剣舞保存会（仙台市泉区）、東照宮神楽保存会（仙台市青葉区）、廿一田植踊保存会（宮城県気仙沼市）、南沢神楽保存会（岩手県一関市）
- 解説 懸田弘訓氏（福島県文化財保護審議会委員）、佐藤雅子氏（仙台市文化財保護審議会委員）
- 記録作成 民俗芸能の記録保存のため、全出演団体の演技のビデオ撮影を実施した。

## 6 第40回文化財展「発掘された仙台」

平成15年度に行われた発掘調査の成果と、文化財の普及活動として文化財課が実施した事業を紹介するため、第40回文化財展を「発掘された仙台」と題して、4月6日から4月25日まで、電力ビルグリーンプラザを会場として開催した。発掘調査成果については、11遺跡を写真パネルと出土遺物によって紹介した。さらに8件の文化財関連行事、指定及び登録文化財について写真パネル等で紹介したほか、VTRの紹介、関係刊行物の展示や配布をあわせて行った。期間中は約50,000人の入場者があった。

## 7 体験学習

「縄文体験－土器作り講座」として縄文土器作りの体験行事を実施した。小学5年生以上の市民と市内小中学校の教諭を対象とした。第1日目として土器作りを7月31日（土）に向田文化財整理収蔵室を会場として行い、第2日目は8月21日（土）に同敷地内にて土器焼きを行った。一般市民は36名、教諭は5名が参加した。

## 8 第41回文化財展「郡山遺跡展 ～過去と現在、そして未来へむけて～」

今年度は、多賀城以前の陸奥国府であり、国指定史跡を目指す郡山遺跡について、「郡山遺跡展 ～過去と現在、そして未来へむけて～」と題して11月2日（火）から11月14日（日）まで仙台市博物館1階ギャラリーを会場として開催した。郡山遺跡から出土した遺物や遺物等写真パネル、仙台市立東長町小学校6年生一同による「未来の郡山」をテーマとした多数の作品等の展示と併せて、記録VTRの放映を行ったほか仙台市文化財パンフレット第54集「郡山遺跡」を配布し、好評を博した。期間中1,860人の入場者があった。

## 9 第41回文化財展記念講演会「陸奥国誕生と郡山遺跡 －発掘25年の成果から－」

文化財展の開催に合わせて、期間中の11月14日（日）に仙台市博物館ホールにおいて東北歴史博物館館長の工藤雅樹氏と東北大学大学院文学研究科教授の今泉隆雄氏をお迎えして、「陸奥国誕生と郡山遺跡 －発掘25年の成果から－」と題して講演会を行った。約200名の参加があった。

## 10 第42回文化財展「文化財この一年 発掘された仙台」

平成16年度に行われた発掘調査の成果と、文化財の普及活動として文化財課が実施した行事を紹介するため、第42回文化財展を「文化財この一年 発掘された仙台」と題して、3月29日から4月24日まで、電力ビルグリーンプラザを会場として開催した。発掘調査成果については、10遺跡を写真パネルと出土遺物によって紹介した。さらに10件の文化財関連行事、指定及び登録文化財について写真パネル等で紹介したほか、VTRの紹介、関係刊行物の展示や配布をあわせて行った。期間中は55,699人の入場者があった。

## 11 遺跡見学会など

遺跡の発掘調査現場を実際に見学する遺跡見学会や、出土品の整理作業を実際に行なう体験学習などを、学校・市民センター等を対象に実施した。

## ●遺跡見学会

月 日	遺跡等名	対 象	月 日	遺跡等名	対 象
4月22日	仙台北城跡	指定都市教育委員・教育長協議会庶務担当者会議	20日	仙台北城跡	荒巻小学校教員
5月21日	郡山遺跡	仙台市立郡山中学校	24日	仙台北城跡	一迫町小学生・ボランティア
27日	向田整理室	仙台市立将監西小学校	9月13日	仙台北城跡	神奈川大学古建築ゼミ
6月9日	仙台北城跡	指定都市教育委員・教育長協議会	10月6日	郡山遺跡	太白区まちづくり推進課
7月13日	向田整理室	仙台市立高砂中学校	12日	沼向遺跡・向田整理室	NPO法人地域・大学連携機構学びの森アカデミー
7月16日	仙台北城跡	指定都市経済局長会議	10月13日	仙台北城跡	涌谷町文化財友の会
21日	向田整理室	仙台市富沢遺跡保存館市民研究員	22日	仙台北城跡	仙台市職員退職者クラブ仙萩会
8月2日	仙台北城跡	全国城郭研究者セミナー	25日	仙台北城跡	丸森町文化財友の会
4日	仙台北城跡	大都市水道局事務協議会			

## ●出土品の整理作業体験学習

月 日	遺跡等名	対 象	月 日	遺跡等名	対 象
9月28日	向田整理室	仙台市立八軒中学校	1月25日	向田整理室	仙台市立西山中学校
10月20日	郡山遺跡等	仙台市立八木山中学校			



●第19回民俗芸能のつどい



●第42回文化財展

## 12 記者発表・現地説明会

埋蔵文化財の発掘調査の成果を現地説明会をとおして市民に公開するとともに、併せて報道機関への公開を実施した。

16年度は調査の進捗状況にあわせながら、4遺跡で実施した。

遺跡名	記者発表	取材社	現地説明会	見学者	遺跡名	記者発表	取材社	現地説明会	見学者
上野遺跡	9月30日	2社	10月2日	130名	長町駅東遺跡・郡山遺跡	10月21日	4社	10月23日	302名
沼向遺跡	11月18日	3社	11月20日	85名	仙台北城跡	12月2日	5社	12月4日	555名

## 13 講座・講演会への派遣

月 日	テーマ	派遣先
4月18日	仙台北城の調査と整備について	仙台北藩志会
5月20日	原町・榴岡界隈の文化財を巡って	仙台・文化財ガイドボランティア倶楽部
5月27日	城を語る講座	仙台市片平市民センター
6月3日	発掘された仙台北の古代	せんだい豊齢学園
6月3日	仙台北城本丸跡の石垣修復工事と発掘調査成果について	日本建設機械化協会
6月12日	鴻ノ巣遺跡・沼向遺跡について	多賀城市埋蔵文化財調査センター
6月16日	市内の文化財	南小泉郷土歴史クラブ
7月1日	発掘された仙台北の中世・近世	せんだい豊齢学園
7月12日	仙台北の城	せんだい豊齢学園
7月31日	仙台北城跡の史跡指定と近年の調査成果	中世城郭研究会
7月19日	郡山遺跡の20年	仙台市歴史民俗資料館
9月11日	ふるさと縄文遺跡	仙台市宮城西市民センター
9月30日	地域が解かる歴史講座～南小泉辺り～	仙台市若林区中央市民センター
9月30日	6年総合学習「薬師堂たんけん」	仙台市立南小泉小学校
10月19日	6年総合学習「タウンウォッチング」	仙台市立南小泉小学校
10月20日	市内の文化財	泉崎地区社会福祉協議会
11月16日	仙台北の弥生時代	仙台市立中山中学校
12月2日	郷土の指定文化財	せんだい豊齢学園
12月15日	仙台北の古墳	仙台市立中山中学校
12月17日	仙台市郡山遺跡・郡山廃寺の調査	奈良文化財研究所
12月18日	宮城県遺跡調査成果発表会	宮城県考古学会
1月7, 14, 21	四百年の追憶～政宗が残した夢～仙台北城跡の発掘2002	仙台市太白区中央市民センター
2月15日	市内の文化財	将監寿大学
2月18日	仙台北城本丸跡石垣修復について	仙台市沖野市民センター
2月26～27日	仙台市長町東遺跡・郡山遺跡-平成15年度調査の概要-	古代城柵官衙遺跡検討会

## 14 歴史姉妹都市交流事業

本市と歴史的関係の深い愛媛県宇和島市と昭和50年11月3日に、北海道白老郡白老町と昭和56年5月8日にそれぞれ歴史姉妹都市提携の調印を行い、様々な分野での交流が図られている。

### (1) 白老町「仙台市の歴史にふれる旅」一行の受け入れ

毎夏、白老町の子ども会連合会の主催により、白老町の小学生一行が本市を訪問している。

平成16年度は小学生18名、引率者4名が来仙、瑞鳳殿などの見学を行なったほか、市内の子ども会との交流会を行なった。

## 15 文化財デジタル活用事業

市内に所在する指定・登録文化財の情報を独自に構築したデータベースシステムで管理するとともに、そのデータの一部を「仙台市の指定・登録文化財」として仙台市ホームページ上で公開した。また、16年度は仙台市内に所在する遺跡情報についても、仙台市ホームページ上での公開を開始した。

## 16 文化財関係図書の頒布について

次の刊行図書は市政情報センター（市役所本庁舎1階）、若林区情報センター（若林区文化センター内）、太白区情報センター（太白区文化センター内）で頒布している。

- 仙台市文化財調査報告書第106集「仙台市文化財分布調査報告書Ⅴ」（昭和62年3月） ￥1,200円
- 仙台市文化財調査報告書第259集「仙台北城跡1」（平成14年3月） ￥1,000
- 仙台市文化財調査報告書第264集「仙台北城跡2」（平成15年3月） ￥700
- 仙台市文化財調査報告書第270集「仙台北城跡3」（平成16年3月） ￥1,680
- 仙台市文化財調査報告書第271集「仙台北城跡4」（平成16年3月） ￥2,670
- 仙台市文化財調査報告書第275集「仙台北城本丸跡1次調査 第4分冊（石垣図版編）」（平成16年3月）  
￥3,000
- 仙台市文化財調査報告書第285集「仙台北城跡5」（平成17年3月） ￥1,680
- 仙台市青葉区文化財分布地図（平成6年3月） ￥9,000
- 仙台市宮城野区・若林区文化財分布地図（平成8年3月） ￥5,500
- 仙台市太白区文化財分布地図（平成7年3月） ￥9,000
- 仙台市泉区文化財分布地図（平成5年3月） ￥8,000
- 仙台市文化財パンフレット第35集「辻標（改訂版）」（平成14年12月） ￥500
- 仙台市文化財パンフレット第43集「仙台北城本丸跡の発掘（改訂版）」（平成12年12月） ￥400
- 仙台市文化財パンフレット第45集「仙台北城下絵図の魅力」（平成13年2月） ￥500
- 「仙台の文化財」（平成8年3月） ￥2,500
- 「デジタルミュージアム『仙台北城』」 DVD版（2002.3） ￥1,000  
VTR版（2002.3） ￥600

### Ⅲ 埋蔵文化財の調査

#### 1 調査一覧

国庫補助事業としては、郡山遺跡の遺構確認調査と個人専用住宅の4件、仙台城跡の遺構確認調査と地震災害による石垣解体調査の2件の計8件の調査をした。

受託事業としては、沼向遺跡、長町駅東遺跡、富沢遺跡（2件）、大野田古墳群（3件）、郡山遺跡（3件）、若林城跡、洞ノ口遺跡、山田条里遺跡、高田A遺跡、山田上ノ台塚、山田本町遺跡の計16件を調査した。

市関連事業としては、袋前遺跡（2件）、大野田古墳群（2件）、伊古田B遺跡、南小泉遺跡、上野遺跡の計7件の調査を実施した。

その他、資料整理作業及び報告書刊行として4件がある。

#### ●平成16年度 調査事業一覧

遺跡名	所在地	調査事由	調査期間	調査面積	主な内容	調査担当
仙台城跡	青葉区川内	国庫補助地震災害復旧 国庫補助遺構確認	3/8～3/25 7/20～12/24	415㎡ 397㎡	近世 城館跡	渡部(紀)・橋本・鈴木
沼向遺跡	宮城野区中野	土地区画整理	4/7～12/27	10200㎡	古墳～近世 古墳・集落跡	斎野・藤井・太宰
長町駅東遺跡	太白区長町	土地区画整理 確認調査	4/15～2/4	7000㎡	古代・集落跡	工藤(信)・佐藤(淳)
郡山遺跡	太白区郡山	国庫補助範囲	5/6～6/11	160㎡	古代 官衙・寺院跡・ 住居	長島・平間・三塚
		国庫補助個人	6/8～6/30	53㎡		工藤(信)・大倉・浅野
		国庫補助個人	6/14	18㎡		工藤(哲)・今野
		国庫補助個人	7/20～7/22	24㎡		
		宅地造成	7/28～8/27	180㎡		
		国庫補助範囲	8/30～9/10	229㎡		
		国庫補助個人	9/21～10/1	48㎡		
		宅地造成	10/12～11/2	280㎡		
		国庫補助個人	2/28～3/10	40.5㎡		
		土地区画整理	6/14～12/24	2000㎡		
富沢遺跡	太白区長町南	共同住宅建設 共同住宅建設	9/13～9/21 11/1～11/11	80㎡ 45㎡	旧石器～近世 水田跡・包含地	三塚・女川
袋前遺跡	太白区大野田	土地区画整理 土地区画整理	6/7～6/25 10/13～10/28	52㎡ 38㎡	古代～中世 集落跡	荒井・木幡
伊古田B遺跡	太白区大野田	土地区画整理	10/18～12/24	915㎡	古代 散布地	荒井・木幡
大野田古墳群	太白区大野田	給油所建設	5/18～6/11	110㎡	古墳～近世 古墳・集落跡	三塚・女川
		福祉施設建設	6/1～8/24	550㎡		佐藤(甲)・佐藤(淳)
		共同住宅建設	9/27～11/12	200㎡		佐藤(甲)・佐藤(淳)
		土地区画整理	5/11～10/19	322㎡		荒井・木幡
		土地区画整理	7/23～10/19	336㎡		荒井・木幡

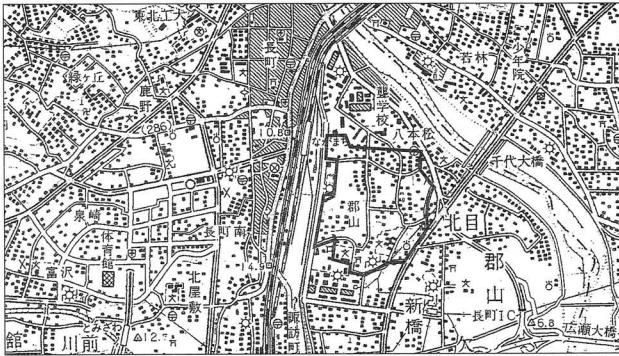
遺跡名	所在地	調査事由	調査期間	調査面積	主な内容	調査担当
若林城跡	若林区古城	刑務所改築	9/6～11/5	380㎡	近世 城館跡	佐藤(甲)・佐藤(淳)
洞ノ口遺跡	宮城野区岩切	店舗建設	7/21～8/3	403㎡	中世 城館跡	工藤(哲)・今野
山田条里遺跡	太白区山田	遊技場建設	4/19～4/23	51㎡	古代～近世 水田跡・ 散布地・屋敷跡	三塚・女川
高田A遺跡	若林区上飯田	宅地造成	9/1～9/8	102㎡	古代 散布地	工藤(哲)・今野
山田上ノ台塚	太白区山田本町	宅地造成	11/24～12/21	155㎡	塚	工藤(哲)・今野
山田本町遺跡	太白区山田本町	宅地造成	11/24～12/21	525㎡	縄文 平安 集落跡・散布地	工藤(哲)・今野
南小泉遺跡	若林区遠見塚	福祉センター建設	11/10～12/15	425㎡	弥生～近世 集落跡	佐藤(甲)・主浜・斎野
上野遺跡	太白区富田	道路建設	6/14～2/18	3300㎡	縄文 集落跡	佐藤(甲)・主浜



(1) 郡山遺跡

- |        |               |        |                       |
|--------|---------------|--------|-----------------------|
| 1 調査地  | 仙台市太白区郡山1～6丁目 | 4 調査原因 | 遺跡範囲確認、長町副都心土地区画整理事業  |
| 2 調査期間 | 平成16年4月～12月   | 5 調査員  | 工藤哲司、平間亮輔、三塚博之、工藤信一郎  |
| 3 調査面積 | 1,920㎡        |        | 大倉秀之、浅野克樹、(株)玉川文化財研究所 |

郡山遺跡の調査は、国庫補助事業に係わる調査と長町副都心土地区画整理事業に伴う調査を行った。国庫補助事業等に係わる調査は、第158～164次調査を行った。第162次調査では、竪穴住居2軒や掘立柱建物跡2棟などが発見され、SB2115掘立柱建物跡はⅡ期官衙に係わる遺構と考えられる。土地区画事業に伴う調査では、竪穴住居跡18軒、掘立柱建物跡8棟、溝跡9条などのほか、北側で、広瀬川の旧河道と考えられる河川跡が見つまっている。竪穴住居跡の時期については、郡山遺跡の官衙とほぼ同時期のものと考えられる。



●郡山遺跡



●3号住居跡

(2) 仙台北城跡

- |        |                        |        |                 |
|--------|------------------------|--------|-----------------|
| 1 調査地  | 仙台市青葉区川内地内             | 4 調査原因 | 遺構確認調査、石垣解体修復工事 |
| 2 調査期間 | 平成16年7月20日～平成16年12月24日 | 5 調査員  | 渡部 紀 橋本顕嗣 鈴木 隆  |
| 3 調査面積 | 発掘調査 397㎡、測量調査 349㎡    |        |                 |

国庫補助による遺構確認調査の4年次にあたり、大広間跡周辺（第10次）、登城路跡・広瀬川護岸石垣の測量調査（第11次）を行った。大広間跡周辺の調査では、大広間雨落ち溝跡の北西角から北3mの地点で東西に延びる柱穴7基を検出した。遮蔽施設もしくは大広間建設時の足場の痕跡等の可能性が考えられる。大広間跡の西約19mの地点では、御成門礎石跡の北側で、北から西へ鉤形に折れる溝状遺構を検出した。御成門に付属する塀跡と考えられる。また、御成門跡付近から大広間跡へ斜行しながら延びる石敷き遺構を検出した。通路跡の可能性が考えられる。石垣の測量調査は5箇所について実施し、石積みの特徴や変形といった石垣の現状について調査を行った。



●仙台北城跡

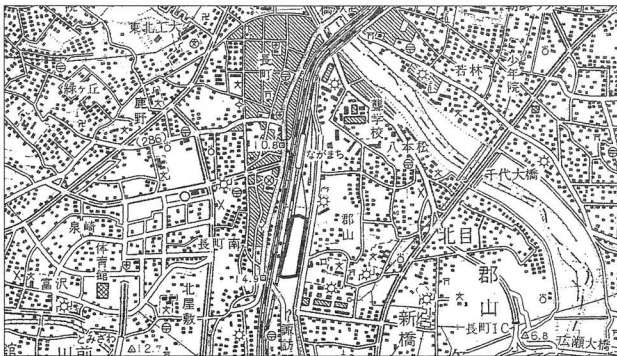


●確認調査

## (3)長町駅東遺跡

- |        |                    |        |   |
|--------|--------------------|--------|---|
| 1 調査地  | 仙台市太白区长町6丁目        | 4 調査原因 | 長町副都心土地区画整理事業                                 |
| 2 調査期間 | 平成16年4月15日～17年2月4日 | 5 調査員  | 工藤信一郎、佐藤 淳、大倉秀之、浅野克樹<br>国際航業㈱ ㈱シン技術コンサル 安西工業㈱ |
| 3 調査面積 | 7000㎡              |        |   |

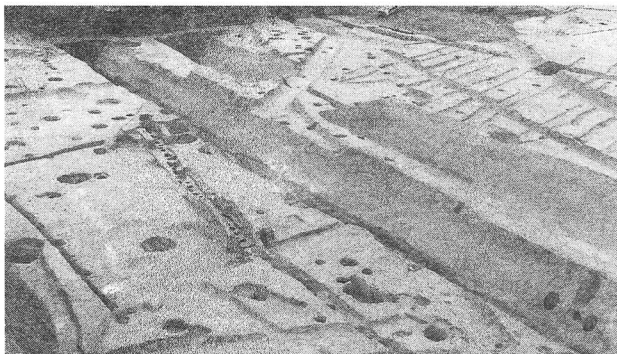
長町駅東遺跡は、太白区郡山のJR東北本線長町駅東側の旧国鉄貨物ヤード跡地内に所在する。今年度実施されている発掘調査は、長町副都心土地区画整理事業の長町副都心大通り線建設に伴うもので、平成13年度より継続して実施しているものである。これまでの調査では、飛鳥～奈良時代の竪穴住居跡が約140軒発見されている。今年度の調査では、調査区の西側で、大溝（SD66）と材木列（SA01）、通路状遺構（土橋）が発見された。竪穴住居跡は約70軒あり、その他の主な遺構としては、掘立柱建物跡約20棟、溝跡約30条、井戸跡や土坑、多数の柱穴跡やピットなどがある。大溝と材木列は昨年の調査でも見つかったもので、北西方向（N-40°-W）に延びている。上幅は約4m、下幅約1m、深さ約1.7mを計り、断面形は逆台形を呈している。この大溝からは、溝の一部を幅4mほど土橋状に掘り残して通路とした部分も見つかり、この部分が集落の入口部分と考えられる。通路部分の東側には、竪穴住居があまり見つからない空閑地がみとめられる。材木列は、SD66の肩から約4.5m西に位置し、上幅20～30cmの溝状の掘り方と直径10～15cmほどの柱痕跡が確認された。細長く掘られた溝の中に木材をすき間なく建て並べたもので、大溝に並行して延びているが、通路部分では切れている。発見された区画施設の時期と性格、集落や郡山遺跡の官衙との関連については、遺構の重複関係や出土遺物から更なる検討が必要である。



●長町駅東遺跡



●調査区全景（南西より）

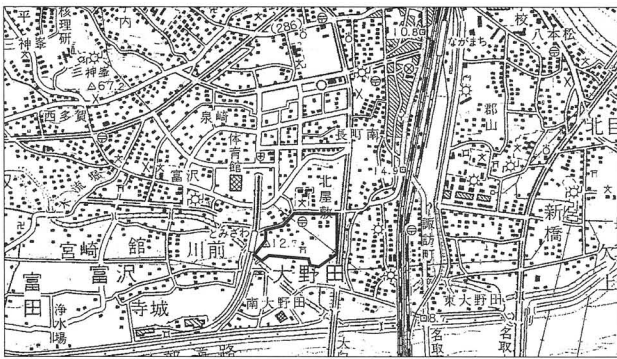


●長町駅東遺跡

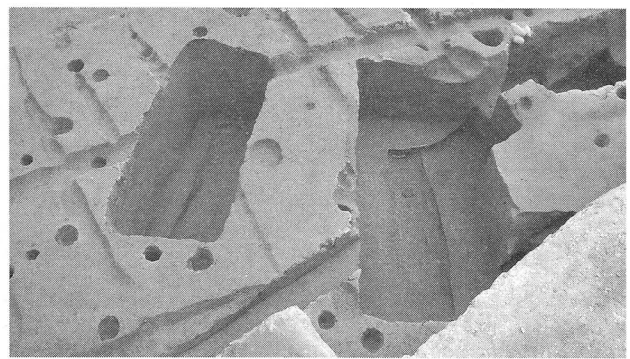
(4)大野田古墳群

- |        |                   |        |                 |
|--------|-------------------|--------|-----------------|
| 1 調査地  | 仙台市太白区大野田字竹松      | 4 調査原因 | 富沢駅周辺地区土地区画整理事業 |
| 2 調査期間 | 平成16年5月7日～9月24日   | 5 調査員  | 荒井 格、木幡 賀一      |
| 3 調査面積 | 322m <sup>2</sup> |        |                 |

今年度の調査では、古墳時代後期の木棺墓2基と古代の掘立柱建物跡1棟などが検出された。木棺墓からは刀子2点、鉄鏃11点が出土し、壁面では土師器甕と須恵器壺が埋納された「袋状掘り込み」が発見された。「袋状掘り込み」はおもに北海道や東北地方北部で確認されており、北方との頻繁な交流が窺える。掘立柱建物跡は桁行6間以上、梁行2間の南北棟で同一場所での建て替えが認められる。真北方向に規制されて造られており、検出面からは円面硯片が出土している。周辺で同様の建物跡が検出されていることから、古代の公的施設の存在が予想される。



●大野田古墳群



●古墳時代後期の木棺墓

(5)上野遺跡

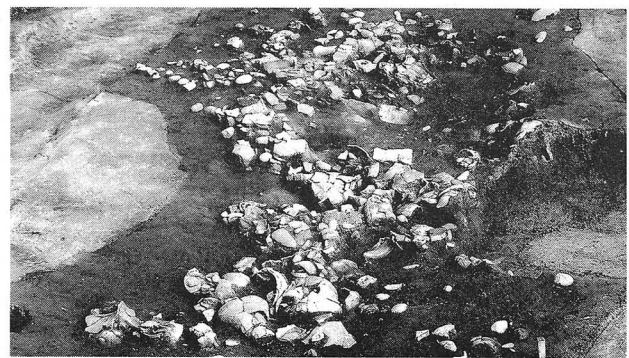
- |        |                       |        |                       |
|--------|-----------------------|--------|-----------------------|
| 1 調査地  | 仙台市太白区富田田字上野中、上野西     | 4 調査原因 | 都市計画道路「富沢山田線」建設工事     |
| 2 調査期間 | 平成16年6月14日～平成17年2月10日 | 5 調査員  | 佐藤甲二、主浜光朗、(株)玉川文化財研究所 |
| 3 調査面積 | 2,760m <sup>2</sup>   |        |                       |

上野遺跡は、仙台市太白区富田字上野中、上野西に所在し、JR東北線長町駅の西約3.5kmに位置している。地形的には北に青葉山丘陵、南に名取川を挟んで高館丘陵が位置しており、この間に広がる通称「名取台地」東端部の標高30m前後の独立した段丘上に立地している。遺跡は周囲より4～8mほど高くなっており東西700m、南北800mの範囲に広がっている。都市計画道路「富沢山田線」建設工事に伴う調査は、平成14年度から開始され、3年次目である。今年度は道路部分の東半部で実施した。調査の結果、竪穴住居跡10軒、土坑325基、ピット群3～4群、埋設土器10基、その他に焼け面、溝跡、溝状の落ち込み等を検出し、縄文土器、土師器、須恵器、土製品、石器、石製品等が、平箱約400箱分出土した。遺構は縄文時代のもものが中心であるが、古代以降のものも検出されている。竪穴住居跡は中期中葉のもものが4軒、後葉～末葉のもものが2軒ある。中葉のものには中央に石囲炉を持ち、建て替えあるいは拡張が行われているものがある。後葉～末葉のものは調査区の西端で検出され、複式炉が付設されている。古代の竪穴住居跡は4軒あり、いずれも北壁にかまどが敷設されている。土坑はフラスコ状の土坑が多い。フラスコ状の土坑には、埋没途中で墓壇として再利用されているものもある。また、わずかに1基のみであるが、晩期の土坑も検出されている。古代の土坑には焼けているものがある。中期中葉の竪穴住居跡の周辺には3～4群のピット群があり、ピット群内部では焼け面や焼土、焼礫等が検出されている。石棒が付設されたものや、翡翠の垂飾品の上に礫石器を被せるように置かれたものなどがみられ、土偶、三角壺形土製品等が出土している。ピット群内部から周辺部には埋設土器がある。また、調査区の西よりに南東から北西にやや蛇行しながら延びる2箇所

の溝状の落ち込みがある。北側のものは、幅1～3m、深さ0.3～0.6mと幅、深さ共に一定しない。南側のものは、幅1.5～2.5m、深さ0.6mとやや整った形状をしている。耕作などの削平の少ない南端部では壁の残存高が1.2mであった。南北の落ち込みの間に、約2mの間隔があり、土橋状になっている。両者の堆積状況は、下層が砂～シルト層で遺物はなく、中位～上位に多量の炭化物、焼土と共に獣骨や夥しい数の遺物が出土している。遺物はレンズ状に堆積した土層と共に堆積している。土器、石器の他に革袋形土製品や土偶などがある。土器の中には入れ子状になっているものがいくつかあり、それらは祭祀的な目的で投げ込まれていたことが考えられる。調査区が道路部分で東西に細長いため断定はできないが、この落ち込みを境に西側には竪穴住居跡、ピット群など居住や祭祀に関する遺構が分布し、東側はフラスコ状土坑を中心に土坑のみが分布する貯蔵の地域となっていることが考えられ、集落の地域（場）の占め方を考えることのできる資料になる可能性がある。17年度は西半部の調査を実施する予定である。



●上野遺跡

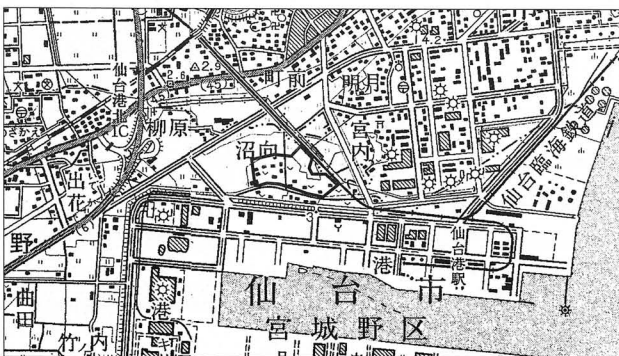


●溝状落ち込みの遺物出土状況

#### (6) 沼向遺跡 (第29～34次調査)

- |        |                  |        |                              |
|--------|------------------|--------|------------------------------|
| 1 調査地  | 仙台市宮城野区中野字沼向ほか   | 4 調査原因 | 土地区画整理事業                     |
| 2 調査期間 | 平成16年4月7日～12月24日 | 5 調査員  | 斎野裕彦、藤井勝哉、太宰 明、森 剛男<br>(株)四門 |
| 3 調査面積 | 10,617.2㎡        |        |                              |

遺跡は仙台市の北東端、仙台港フェリー埠頭の北方に位置し、標高1.5m前後の浜堤列から北側の後背湿地にかけて立地する。平成16年度は第29～34次調査を実施し、古墳時代～近世の遺構を検出している。第30次調査では、古墳時代前期と後期を主とする竪穴住居跡を31軒検出しており、古墳時代の居住域が遺跡範囲の西端まで広がることを確認した。また、古墳時代～奈良・平安時代前半の水田跡や古墳時代前・中期の円墳5基も新たに検出しており、土地条件を活かした集落内の土地利用（居住域・生産域・墓域）の実態がより明らかになってきた。



●沼向遺跡

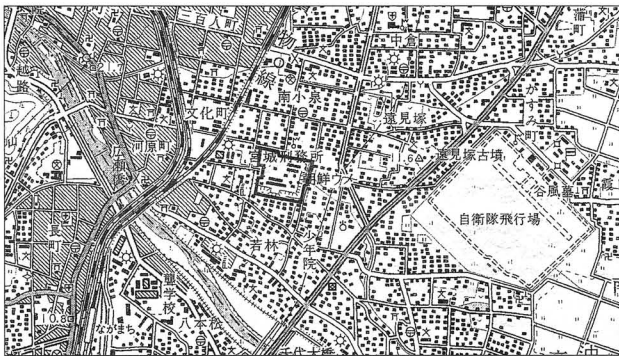


●第30次調査区 全景

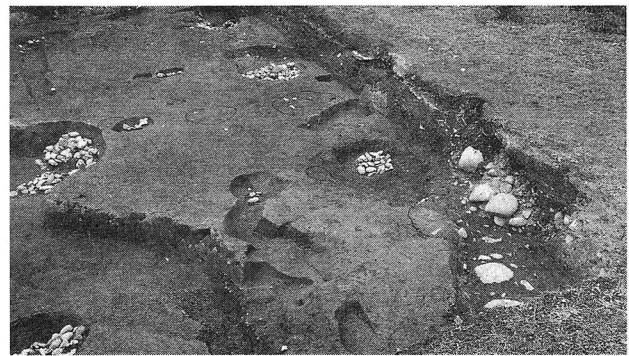
(7)若林城跡（第4次調査）

- |        |                 |        |             |
|--------|-----------------|--------|-------------|
| 1 調査地  | 仙台市若林区古城2丁目     | 4 調査原因 | 宮城刑務所全体改築   |
| 2 調査期間 | 平成16年9月6日～11月5日 | 5 調査員  | 佐藤 淳、(株)パスコ |
| 3 調査面積 | 380㎡            |        |             |

遺跡はJR仙台駅の南東約3kmに位置し、現在は宮城刑務所となっている。施設建設に伴う調査において、今回新たに整地された層とその上から礎石跡や雨落ち溝跡など、建物跡に関わる遺構が各所で複数発見されたほか、敷石遺構や石列遺構が発見された。出土遺物には多くの瓦類や17世紀前半の丹波産摺鉢などがあり、これらの遺構は寛永5年（1628）、伊達政宗が築いた若林城の遺構群であることがわかった。また整地層を覆う土壌は近世の畑作土の可能性があり、これらもまた政宗の死後、城が廃絶された後に設けられた「御薬園」などに関わる層とみられる。



●若林城跡

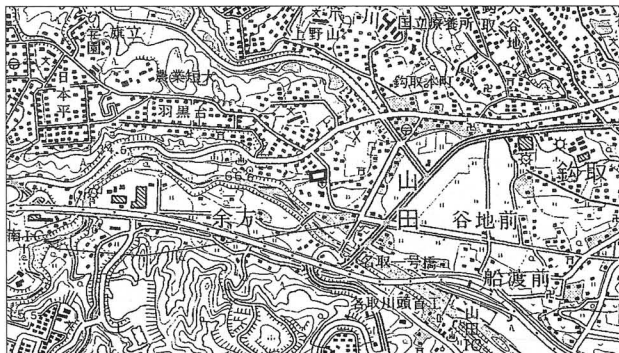


●礎石建物跡

(8)山田上ノ台塚・山田本町遺跡

- |        |                             |        |           |
|--------|-----------------------------|--------|-----------|
| 1 調査地  | 仙台市太白区山田本町                  | 4 調査原因 | 宅地造成工事    |
| 2 調査期間 | 平成16年11月24日～12月21日          | 5 調査員  | 工藤哲司、今野秀治 |
| 3 調査面積 | 山田上ノ台塚（約155㎡）、山田本町遺跡（約525㎡） |        |           |

名取川左岸の河岸段丘上に立地する。宅地造成に伴い、山田上ノ台塚の発掘調査と塚の隣接地の試掘調査を実施した。塚は、直径約8m・高さ1.5mの半球形で、頂部で敷石をもつ方形の台石が検出された。内部に埋納遺構はなかった。塚の隣接地では、平安時代の竪穴住居跡1軒、縄文時代早期の竪穴遺構1基、落とし穴8基を含む土坑12基などが発見され、山田本町遺跡として遺跡に登録した。山田本町遺跡は平安時代の生活の場であったとともに、縄文時代には東側に位置する山田上ノ台遺跡と何等かの関わりを持つ狩猟の場であったことが考えられる。



●山田上ノ台塚・山田本町遺跡

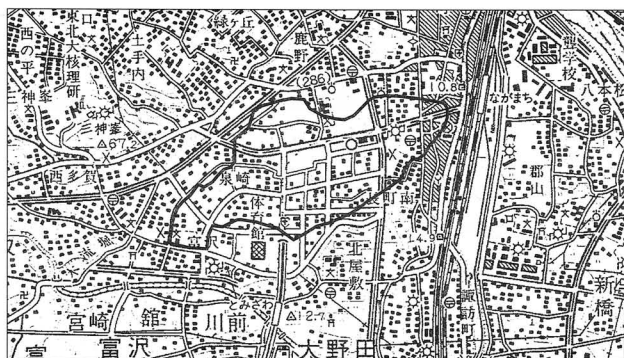


●調査区全景

(9) 富沢遺跡

- 1 調査地 仙台市太白区長町南
- 2 調査期間 132次 平成16年9月13日～21日  
133次 平成16年11月1日～11日
- 3 調査面積 132次 45㎡  
133次 45㎡
- 4 調査原因 共同住宅建設
- 5 調査員 三塚博之、女川征延

富沢遺跡は、仙台市の南東部、JR長町駅の南南西に位置している。郡山低地の西側にあり、丘陵と堤防で囲まれた後背湿地を中心に立地している。これまで、130次を超える調査が実施されており、弥生時代から近世に至る水田跡が重層状に発見され、さらに下層では、縄文時代の遺構・遺物、旧石器時代の遺構・遺物も発見されている。今年度は132次・133次調査が実施され、遺跡範囲の北端で行われた133次調査では、狭い調査区ながら平安時代以降の水田跡と弥生時代の水田跡が発見され、遺跡範囲がさらに北方に広がる可能性が考えられるようになった。



●富沢遺跡



●調査区全景

2 確認調査一覧

No.	遺跡名	所在地	調査事由	調査面積	担当者	実施日	受付番号	結果
1	中田畑中遺跡	太白区袋原6丁目	個人住宅	15㎡	工藤・女川・今野	4/15	2-251	溝1条、土坑1基
2	郷六城跡	青葉区郷六字宮	個人住宅	15㎡	工藤・今野	4/13	2-1	遺構・遺物なし
3	砂押I遺跡	若林区沖野2丁目	共同住宅	70㎡	工藤・今野	5/20	3-37	遺構・遺物なし
4	六反田遺跡	太白区大野田字六反田	下水道	16㎡	荒井	4/13	1-48	旧笹川河道
5	若林城跡	若林区古城2丁目	刑務所改築	204.5㎡	工藤・今野	4/21～26	3-35	溝跡、小溝、落ち込み等
6	国分尼寺跡	宮城野区宮千代1丁目	個人住宅	18㎡	工藤・今野	6/8	2-17	遺構・遺物なし
7	田母神屋敷跡	宮城野区蒲生字鍋沼	個人住宅	15㎡	工藤・今野	5/17	2-252	溝跡1条
8	南小泉遺跡	若林区霞目(自衛隊)	倉庫	63㎡	工藤・今野	6/9	1-4	遺構・遺物なし
9	大野田古墳群	太白区大野田字宮	個人住宅	35㎡	工藤・今野	5/25	2-36	土坑2基
10	棟林A遺跡	青葉区落合5丁目	下水道・区画道路	80㎡	工藤・今野	6/1	2-19	遺構・遺物なし
11	郡山遺跡	太白区郡山3丁目	個人住宅	18㎡	工藤・平間	6/14	2-29	遺構・遺物なし
12	川内A遺跡	青葉区青葉山2	東西線建設試掘	180㎡	佐藤(甲)・斎野	6/14～25	H15 1-49	近世の遺構・遺物

### III 埋蔵文化財の調査

No.	遺跡名	所在地	調査事由	調査面積	担当者	実施日	受付番号	結果
13	後河原遺跡	太白区中田町字後河原	個人住宅	36㎡	工藤・今野	6/17～18	2-54	溝跡1条、 掘立柱建物跡
14	一本杉遺跡	青葉区落合2丁目	看板設置	6㎡	工藤・今野	6/21	2-22	遺構・遺物なし
15	高田A遺跡	若林区上飯田3丁目	宅地造成	133㎡	工藤・今野	6/23～24	1-6	溝跡2条、ビット5 基、遺物包含層など
16	鴻ノ巣遺跡	宮城野区岩切字三所南	個人住宅	18㎡	工藤・今野	6/29	2-59	遺物包含層
17	一本杉遺跡	青葉区落合4丁目	社会福祉施設	75㎡	工藤・今野	7/1	1-9	遺構・遺物なし
18	大野田古墳群	太白区大野田字宮	個人住宅	24㎡	工藤・今野	7/5	2-60	河川跡
19	南小泉遺跡	若林区南小泉4丁目	個人住宅	38㎡	工藤・今野	8/23～25	2-70	溝跡2条、土坑1基、 その他2基
20	南小泉遺跡	若林区一本杉	個人住宅	27㎡	工藤・今野	7/12～15	2-72	ビット21基、竪穴 遺構1基、溝跡1条
21	下ノ内浦遺跡	太白区長町南4丁目	個人住宅	15㎡	三塚・女川・今野	8/9	2-76	遺構・遺物なし
22	大野田古墳群	太白区富沢駅周辺	個人住宅	30㎡	工藤・今野	7/6	1-8	遺構・遺物なし
23	南小泉遺跡	若林区遠見塚2丁目	個人住宅	21㎡	三塚・女川	8/2	2-96	遺構・遺物なし
24	仙台城跡	青葉区川内	東西線建設試掘	90㎡	佐藤(甲)・斎野	8/18～9/3	H15 1-49	近世の遺構・遺物
25	仙台城跡隣接地	青葉区川内	東西線建設試掘	108㎡	佐藤(甲)・斎野	8/24～27	H15 1-49	遺構なし
26	南小泉遺跡	若林区遠見塚2丁目	個人住宅	30㎡	工藤・今野	9/15	2-93	遺構・遺物なし
27	一本杉遺跡	青葉区落合4丁目	賃貸マンション	60㎡	工藤・今野	9/13	1-15	遺構・遺物なし
28	愛宕山横穴墓群	太白区向山4丁目	個人住宅	18㎡	工藤・三塚・女川	8/31	2-95	遺構・遺物なし
29	鴻ノ巣遺跡	宮城野区岩切字鴻巣	七北田川河川改修	87㎡	工藤・今野・女川	8/4～5		竪穴住居跡、土坑、 溝跡など
30	南小泉遺跡	若林区南小泉4丁目	個人住宅	21㎡	三塚・女川	9/6～7	2-99	溝跡1条、 ビット1基
31	南目城跡	宮城野区南目館	公務員宿舎	54㎡	工藤・今野	10/5～6	1-12	遺構・遺物なし
32	南小泉遺跡	若林区南小泉3丁目	個人住宅	33㎡	工藤・今野	9/28～29	2-122	土坑1基、 その他1基
33	中田南遺跡	太白区中田	福祉施設	12㎡	工藤・今野	9/10	1-21	標高6.20mで回答
34	棟林A遺跡	青葉区落合4丁目	市道・区画道路	129㎡	工藤・今野	9/21～22	H15 2-31	遺構・遺物なし
35	養種園遺跡	若林区南小泉1丁目	個人住宅	18㎡	工藤・今野	10/12	2-133	溝跡1条、掘立柱建物 跡1棟、土師器片数点
36	養種園遺跡	若林区南小泉1丁目	個人住宅	21㎡	工藤・今野	10/14	2-134	ビット1基、 土師器1点
37	前沖北遺跡	太白区中田町字前沖北	宅地造成	120㎡	工藤・今野	10/21	1-24	溝跡1条
38	山口遺跡	太白区富沢4丁目	共同住宅	147㎡	工藤・今野	11/4～5	1-23	溝跡1条、 土師器片数点
39	福沢城跡	泉区根白石字福沢	個人住宅	21㎡	工藤・今野	10/8	2-145	瓦質土器、陶器、 基石
40	南小泉遺跡	若林区遠見塚2丁目	宅地造成	90㎡	工藤・今野	11/8～9	1-25	河川跡2条、溝跡1条、土坑3基、 ビット6基、土師器片やや多
41	仙台城跡隣接地	青葉区川内亀岡町	集合住宅	126㎡	工藤・今野	10/19・27・ 11/2	1-17	溝跡1条、ビット4基、 磁器片、陶器片
42	南小泉遺跡隣接地	若林区遠見塚2丁目	小売店舗	108㎡	工藤・今野	11/11	159	遺構・遺物なし
43	富沢遺跡	太白区泉崎1丁目	個人住宅兼店舗	18㎡	三塚・女川	11/17	2-160	平安の水田層(2面)、 須恵器1点
44	南小泉遺跡	若林区遠見塚1丁目	個人住宅	18㎡	工藤・三塚	11/15	2-163	溝跡1条

No.	遺跡名	所在地	調査事由	調査面積	担当者	実施日	受付番号	結果
45	南小泉遺跡	若林区一本杉町	個人住宅	18㎡	三塚・女川	11/24～25	2-162	溝跡2条、ピット2基
46	仙台城跡	青葉区川内追廻	防犯灯設置	1㎡	三塚・女川	11/30	3-9	遺構・遺物なし
47	上野山遺跡	太白区上野山	個人住宅	75㎡	三塚・女川	12/6～7	2-182	遺構・遺物なし
48	陸奥国分尼寺跡	若林区萩町	位牌堂移築	30㎡	女川・長島	11/26	2-188	GL420mmでの基礎掘削で問題なしと回答
49	鴻ノ巣遺跡	宮城野区岩切字鴻巣	共同住宅・下水道管理設備	68㎡	女川・宮内	12/13	1-33	遺構・遺物なし
50	南小泉遺跡	若林区南小泉2丁目	個人住宅	21㎡	三塚・女川	12/16～17	2-197	ピット12基
51	国分鞭館跡	宮城野区五輪1丁目	共同住宅・地下駐車場	105㎡	工藤・女川・今野	2/1	1-31	遺構・遺物なし
52	北前・杉土手遺跡	太白区山田北前町	個人住宅	21㎡	工藤	1/6	2-206	遺構・遺物なし
53	小鶴城跡	宮城野区新田3丁目	防火水槽設置	15㎡	工藤・女川・今野	1/24	3-15	掘削の底面を確認
54	富沢上ノ台遺跡	太白区西多賀2丁目	個人住宅	16㎡	工藤・今野	2/8	2-230	ピット1基、土師器数点
55	山田団地東南遺跡	青葉区堤町2丁目	共同住宅	20㎡	工藤・今野	2/14	1-36	遺構・遺物なし
56	仙台東郊条里跡	若林区かすみ町	宅地造成	120㎡	工藤・今野	2/17	1-37	畦畔の可能性のある高まり確認(一部のみ)
57	南小泉遺跡	若林区遠見塚1丁目	個人住宅	15㎡	工藤・今野	3/22	2-203	溝跡1条、土坑1基、その他1基、ピット2基
58	燕沢遺跡	宮城野区燕沢3丁目	宅地造成	36㎡	工藤・今野	2/22	1-35	溝跡2条、ピット3基
59	南小泉遺跡	若林区遠見塚1丁目	防火水槽設置	18㎡	工藤・今野	3/1～3	3-16	竪穴住居跡1軒、土坑3基、ピット10基
60	四郎丸館跡	太白区四郎丸字戸ノ内	防火水槽設置	12㎡	工藤・今野	3/7	3-17	土坑1基
61	南小泉遺跡	若林区遠見塚2丁目	個人住宅	18㎡	女川・今野	3/14	2-251	ピット2基
62	南小泉遺跡	若林区遠見塚2丁目	個人住宅	42㎡	工藤・今野	3/10	2-227	遺構・遺物なし
63	南小泉遺跡	若林区南小泉2丁目	個人住宅	24㎡	女川・今野	3/17	2-240	遺構・遺物なし
64	鴻ノ巣遺跡	宮城野区岩切字鴻巣	個人住宅	21㎡	工藤・今野	3/24	2-271	遺構・遺物なし



### III 埋蔵文化財の調査

#### (3) 遺跡の登録・範囲変更

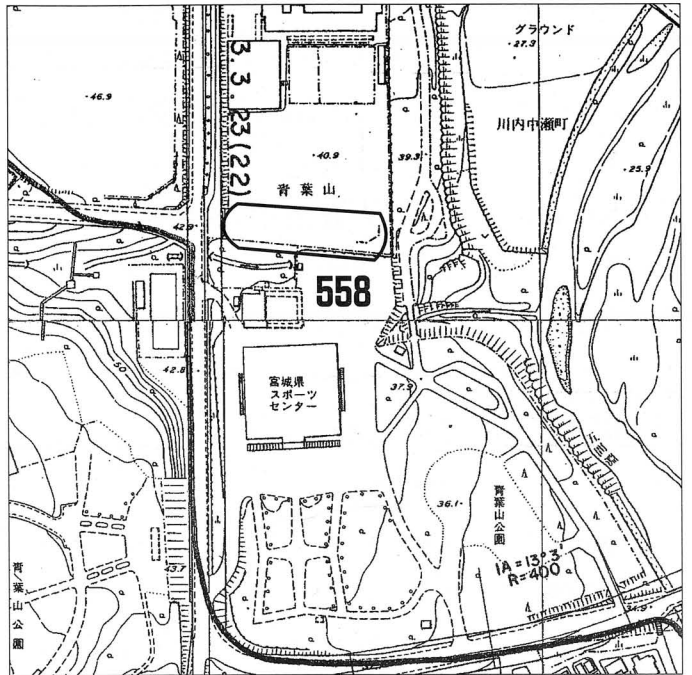
平成15年度は、川内A遺跡、経ヶ峯伊達家墓所、山田本町遺跡の3遺跡を新規登録し、仙台城跡の遺跡範囲を変更した。

##### ① 川内A遺跡 01558

(仙台市青葉区文化財分布地図番号 81)

所在地 仙台市青葉区青葉山

概要 仙台市地下鉄東西線建設工事に伴う試掘調査で、井戸跡、石垣等が発見され、近世の陶磁器類とともに縄文土器が出土したので新規遺跡として登録した。



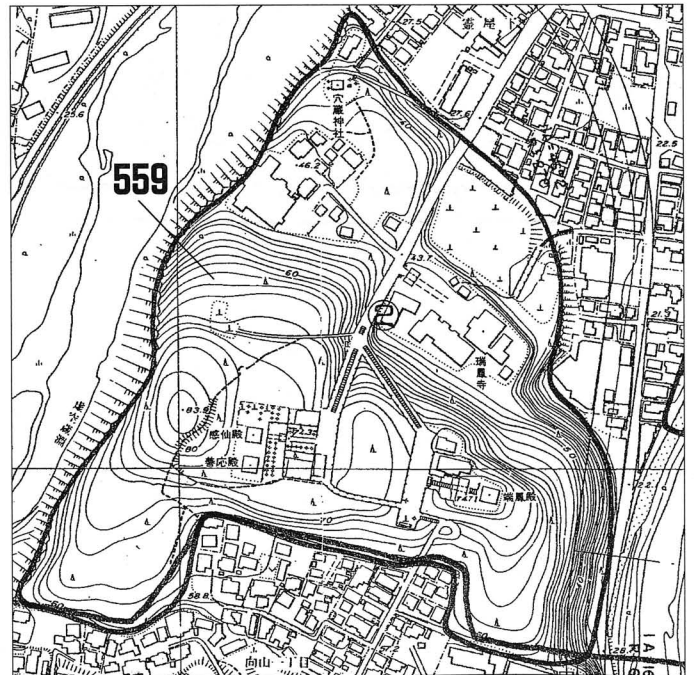
(1/5000)

##### ② 経ヶ峯伊達家墓所 01559

(仙台市青葉区文化財分布地図番号 89)

所在地 仙台市青葉区御霊屋下

概要 当該地は伊達政宗・二代忠宗・三代綱宗等の仙台藩歴代藩主の霊廟域として仙台市の史跡に指定されていたが、遺跡として未登録であったため新規遺跡として登録した。



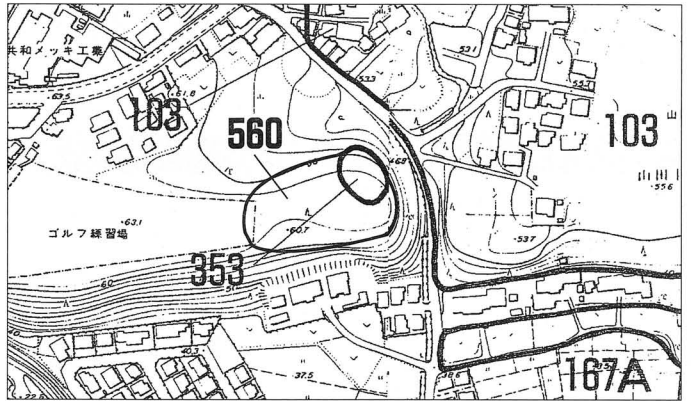
(1/5000)

③ 山田本町遺跡 01560

(仙台市太白区文化財分布地図番号 69・70)

所在地 仙台市太白区山田本町

概要 宅地造成に伴う確認調査の結果、縄文時代の竪穴住居跡や落とし穴、平安時代の竪穴住居跡等が発見されたことから、新規遺跡として登録した。



(1/5000)

④ 仙台城跡 01033

(仙台市青葉区文化財分布地図番号 80・81・88・89)

所在地 仙台市青葉区川内

概要 昭和63年の文化財保護委員会で史跡指定を目指す範囲が示されていたが、現在の遺跡の範囲とは異なっていることから、遺跡の範囲をこれに合わせて拡大した。



(1/10000)

## IV 指定文化財及び登録文化財一覧

## (1) 国指定文化財

番号	名 称	員数	所在地	所有者(管理者)	指定年月
●有形文化財/建造物					
1	国宝 大崎八幡宮 本殿 石ノ間 拝殿 附 棟札1枚	1棟	青葉区八幡四丁目6-1	大崎八幡宮	M36.4.15
2	大崎八幡宮長床	1棟	青葉区八幡四丁目6-1	大崎八幡宮	S41.6.11
3	陸奥国分寺薬師堂 附 厨子1基・棟札1枚	1棟	若林区木ノ下三丁目8-1	陸奥国分寺	M36.4.15
4	東照宮本殿・唐門・透塀・鳥居・隨身門 附 厨子1基・棟札1枚・石灯笼34基	5棟	青葉区東照宮一丁目6-1	東照宮	S28.3.31
●有形文化財/彫刻					
5	木造釈迦如来立像	1躯	青葉区八幡四丁目8-32	龍宝寺	M36.4.15
●有形文化財/工芸品					
6	太刀	1口	青葉区川内亀岡町62	亀岡八幡宮	T3.4.17
7	小紋染胴服	1領	青葉区川内三の丸跡	仙台市(博物館)	S53.6.15
8	黒漆五枚胴具足 兜・小具足付(伊達政宗所用) 附 黒羅紗地裾緋羅紗山形文陣羽織 1領 旗 1旒	1領	青葉区川内三の丸跡	仙台市(博物館)	S54.6.6
9	銀伊予札白糸威胴丸具足 兜・小具足付	1領	青葉区川内三の丸跡	仙台市(博物館)	S54.6.6
10	帯(三沢初子所用) 附 総鹿子裂2枚入日記(正徳2年4月)1通	12条	青葉区川内三の丸跡	仙台市(博物館)	H3.6.21
●有形文化財/書跡					
11	国宝 類聚国史卷第二十五	1巻	青葉区川内1-1	東北大学	S27.11.22
12	国宝 史記(孝文本紀第十)	1巻	青葉区川内1-1	東北大学	S27.11.22
13	塵芥集	1冊	青葉区川内三の丸跡	仙台市(博物館)	H15.5.29
●有形文化財/考古資料					
14	埴輪甲 埴輪家残闕 埴輪円筒	2箇 1箇 1箇	青葉区片平二丁目1-1	東北大学	S34.6.27
15	陸前国沼津貝塚出土品	一括	青葉区片平二丁目1-1	東北大学	S38.7.1
●有形文化財/歴史資料					
16	国宝 慶長遣欧使節関係資料	一括	青葉区川内三の丸跡	仙台市(博物館)	H13.6.22
17	坤輿萬国全図(版本) 附 坤輿萬国全図(着色)	6幅	泉区紫山一丁目1-1	宮城県(図書館)	H2.6.29
●無形文化財					
18	精好仙台平		太白区根岸町15-5	甲田綏郎	H14.6.27
19	秋保の田植踊		太白区秋保町湯元 太白区秋保町長袋 太白区秋保町馬場	湯元の田植踊保存会 長袋の田植踊保存会 馬場の田植踊保存会	S51.5.4 S51.5.4 S51.5.4
●記念物/史跡					
20	陸奥国分寺跡		若林区木ノ下二丁目, 三丁目	仙台市	T11.10.12
21	陸奥国分尼寺跡		若林区白萩町	仙台市	S23.12.18
22	林子平墓		青葉区子平町19-5	仙台市	S17.7.21
23	遠見塚古墳		若林区遠見塚一丁目ほか	仙台市	S43.11.8
24	岩切城跡		宮城野区岩切字入山ほか	仙台市・利府町	S57.8.23
25	仙台北城跡		青葉区荒巻字青葉無番地ほか	国・東北大学(仙台市)・仙台市	H15.8.27

番号	名 称	員数	所在地	所有者（管理者）	指定年月
●記念物／名勝					
26	秋保大滝		太白区秋保町馬場字大滝地内	仙台市	S 17.3.7
27	磐司		太白区秋保町馬場字岳山地内	国（仙台森林管理署）・仙台市	S 20.2.22
●記念物／天然記念物					
28	ニホンカモシカ		地域を定めず指定したもの		S 30.2.15
29	苦竹のイチョウ		宮城野区銀杏町	個人（仙台市）	T 15.10.20
30	朝鮮ウメ		若林区古城二丁目	国（宮城刑務所）	S 17.9.19
31	青葉山		青葉区荒巻字青葉12番地の内	東北大学	S 47.7.11
32	姉滝		太白区秋保町馬場字岳山	国（仙台森林管理事務署）	S 9.8.9
33	東昌寺のマルミガヤ		青葉区青葉町8-1	東昌寺	H 7.3.20

## (2) 宮城県指定文化財

番号	名 称	員数	所在地	所有者（管理者）	指定年月
●有形文化財／建造物					
1	白山神社本殿	1棟	若林区木ノ下三丁目9-1	白山神社	S 30.3.25
2	諏訪神社本殿 附 棟札12枚	1棟	青葉区上愛子字宮下40	諏訪神社	S 38.7.2
3	東照宮手水舎 附 花崗岩造水盤	1棟	青葉区東照宮一丁目6-1	東照宮	S 39.9.4
4	賀茂神社本殿 附 棟札2枚	2棟	泉区古内字紮1	賀茂神社	S 39.9.4
5	落合観音堂 附 棟札1枚	1棟	太白区四郎丸字落合60	光西寺（落合観音堂奉賛会）	S 44.8.29
6	大崎八幡宮石鳥居	1基	青葉区八幡四丁目6-1	大崎八幡宮	S 45.10.30
7	亀岡八幡宮石鳥居 附 鳥居額	1基	青葉区川内亀岡町62	亀岡八幡宮	S 45.10.30
8	宮城県知事公館正門（旧仙台北門）	1棟	青葉区広瀬町5-43	宮城県	S 46.11.9
9	陸奥国分寺薬師堂仁王門	1棟	若林区木ノ下三丁目8-1	陸奥国分寺	S 50.4.30
10	旧仙台北城板倉	1棟	宮城野区岩切	個人	S 53.5.2
●有形文化財／絵画					
11	松島五大堂図	1点	青葉区川内元支倉34-1	宮城県（美術館）	S 48.1.16
12	松島図	1点	青葉区川内元支倉34-1	宮城県（美術館）	S 48.1.16
13	宮城県庁門前図	1点	青葉区川内元支倉34-1	宮城県（美術館）	S 48.1.16
14	清海曼荼羅図 附 浄土清海曼荼羅略記袋中著	1幅	若林区新寺三丁目10-12	成覚寺	S 49.4.30
15	仙台北城本丸大広間障壁画扇面図	2双	青葉区川内三の丸跡	仙台市（博物館）	H 5.12.24
●有形文化財／彫刻					
16	木造十二神将立像	12軀	若林区木ノ下二丁目8-28	陸奥国分寺	S 34.8.31
17	木造阿弥陀如来立像	1軀	泉区福岡	個人	S 40.5.18
18	木造聖観音像	1軀	若林区新寺三丁目10-12	成覚寺	S 49.4.30
19	木造不動明王立像	1軀	若林区木ノ下二丁目8-28	陸奥国分寺	S 50.4.30
20	木造毘沙門天立像	1軀	若林区木ノ下二丁目8-28	陸奥国分寺	S 50.4.30
21	木造十一面観音立像	1軀	泉区高森	個人	S 51.3.29
22	木造阿弥陀如来立像	1軀	若林区新寺三丁目5-3	阿弥陀寺	S 55.5.30
●有形文化財／工芸品					
23	薙刀	1口	宮城野区小田原	個人	S 34.8.31
24	太刀	1口	太白区桜木町	個人	S 34.8.31
25	刀	1口	太白区根岸町	個人	S 34.8.31
26	刀	1口	青葉区支倉町	個人	S 34.8.31
27	刀	1口	太白区桜木町	個人	S 34.8.31

IV 指定文化財及び登録文化財一覧

番号	名 称	員数	所 在 地	所有者（管理者）	指定年月
28	短刀	1口	太白区根岸町	個人	S34.8.31
29	銅鐘	1口	泉区山の寺二丁目3-1	洞雲寺	S37.6.28
30	銅鐘	1口	青葉区霊屋下23-5	瑞鳳寺	S37.6.28
●有形文化財／書跡					
31	観文禽譜（稿本） 禽譜（稿本）	12冊 11帖	泉区紫山一丁目1-1	宮城県（図書館）	H15.1.31
32	魚蟲譜（写本）	7巻	泉区紫山一丁目1-1	宮城県（図書館）	H15.1.31
33	關算四傳書（写本）	474冊	泉区紫山一丁目1-1	宮城県（図書館）	H15.1.31
34	貞観政要（伏見版）	8冊	泉区紫山一丁目1-1	宮城県（図書館）	H15.1.31
35	光悦謡本一百番（特製本）	99冊	泉区紫山一丁目1-1	宮城県（図書館）	H15.1.31
36	生計纂要（稿本）	88冊	泉区紫山一丁目1-1	宮城県（図書館）	H15.1.31
37	三航蝦夷日誌（稿本）	35冊	泉区紫山一丁目1-1	宮城県（図書館）	H15.1.31
38	北海道風土記（稿本） 附図10枚 附 北海道風土記（草稿） 附 琉球新誌 附図1枚 附 小笠原島新誌 附図1枚	27冊 6冊 1冊 1冊	泉区紫山一丁目1-1	宮城県（図書館）	H15.1.31
39	言海（稿本）	32冊	泉区紫山一丁目1-1	宮城県（図書館）	H15.1.31
40	皇国地誌	26冊、 附図495鋪	泉区紫山一丁目1-1	宮城県（図書館）	H15.7.1
●有形文化財／歴史資料					
41	国絵図	52鋪、1軸、 関係文書10	泉区紫山一丁目1-1	宮城県（図書館）	H15.7.1
42	仙台城下絵図	13鋪	泉区紫山一丁目1-1	宮城県（図書館）	H15.7.1
43	仙台城絵図	13鋪、1軸、 1冊	泉区紫山一丁目1-1	宮城県（図書館）	H15.7.1
44	仙台別業・江戸屋敷等絵図	13鋪、7枚、 2鋪、2冊	泉区紫山一丁目1-1	宮城県（図書館）	H15.7.1
45	城・要害・在郷屋敷絵図 附 関係文書1通	109鋪	泉区紫山一丁目1-1	宮城県（図書館）	H15.7.1
46	領内図	116鋪、 24枚、4冊	泉区紫山一丁目1-1	宮城県（図書館）	H15.7.1
47	飛地領絵図 附 関係文書5件	18鋪	泉区紫山一丁目1-1	宮城県（図書館）	H15.7.1
48	蝦夷地関係絵図	14鋪、 16枚、1冊	泉区紫山一丁目1-1	宮城県（図書館）	H15.7.1
49	境絵図	21鋪	泉区紫山一丁目1-1	宮城県（図書館）	H15.7.1
50	伊能図（中図）	5軸	泉区紫山一丁目1-1	宮城県（図書館）	H15.7.1
●無形民俗文化財					
51	愛子の田植踊	青葉区下愛子	愛子の田植踊保存会	S35.4.23	
52	大倉の役人田植踊	青葉区大倉	大倉役人田植踊保存会	S35.4.23	
53	新川の田植踊	青葉区新川	新川の田植踊保存会	S35.4.23	
54	芋沢の田植踊	青葉区芋沢	芋沢の田植踊保存会	S35.4.23	
55	下倉の田植踊	青葉区大倉	下倉の田植踊保存会	S46.8.3	
56	大崎八幡宮の能神楽	青葉区八幡	大崎八幡宮の能神楽保存会	S47.10.11	
57	野口鹿踊	太白区秋保町馬場	野口鹿踊保存会	S47.10.11	
58	川前鹿踊・川前剣舞	青葉区芋沢	川前鹿踊・剣舞保存会	S48.11.6	
59	福岡の鹿踊・剣舞	泉区福岡	福岡の鹿踊・剣舞保存会	H3.8.30	
60	滝原の頭拝	太白区秋保町馬場	滝原の頭拝保存会	H3.8.30	
61	上谷刈の鹿踊・剣舞	泉区上谷刈	上谷刈の鹿踊・剣舞保存会	H11.10.29	
●天然記念物					
62	鷺倉神社の姥杉	1本	泉区福岡字小山19-2	鷺倉神社	H10.1.16
63	賀茂神社のイロハモミジ	2本	泉区古内字糺1	賀茂神社	H11.7.2
64	賀茂神社のタラヨウ	1本	泉区古内字糺1	賀茂神社	H11.7.2

## (3) 仙台市指定文化財

番号	名 称	員数	所 在 地	所有者(管理者)	指定年月
●有形文化財/建造物					
1	善応寺開山堂	1棟	宮城野区燕沢二丁目3-1	善応寺	S43.2.15
2	旧第四連隊兵舎	1棟	宮城野区五輪一丁目3-7	仙台市	S53.6.16
3	旧伊達邸	1棟	太白区茂庭字人来田西143-3	仙台市	S58.12.1
4	大年寺惣門	1棟	太白区茂ヶ崎四丁目	(仙台市)	S60.9.4
5	成覚寺山門(旧浄眼院殿霊屋門)	1棟	若林区新寺三丁目10-12	成覚寺	S61.12.20
6	莊嚴寺山門	1棟	青葉区新坂町12-1	莊嚴寺	S61.12.20
7	輪王寺山門	1棟	青葉区北山一丁目6番街区	輪王寺	S61.12.20
8	大満寺虚空蔵堂 附 厨子1基	1棟	太白区向山四丁目17-1	大満寺	S62.3.30
9	大願寺山門(旧万寿院殿霊屋門)	1棟	青葉区新坂町7-1	大願寺	S62.3.30
10	泰心院山門(旧仙台藩藩校養賢堂正門)	1棟	若林区南鍛冶町100	泰心院	S62.3.30
11	宇那禰神社本殿 附 棟札5枚	1棟	青葉区芋沢字明神12	宇那禰神社	S47.12.27
12	臨濟院地内弁財天堂並びに堂地	1棟	青葉区臨濟院	個人	S62.9.11
13	小滝沢橋	1基	太白区秋保町馬場字駅	仙台市	S58.8.1
14	旧熊谷家住宅	1棟	泉区福岡字岳山9-5	仙台市	S61.4.1
15	石垣家住宅 附 土蔵(米蔵)1棟	1棟	宮城野区福田町一丁目15-1	仙台市	H6.3.29
16	愛宕神社本殿・拝殿 附 棟札3枚	2棟	太白区向山四丁目17-1	愛宕神社	H8.1.30
17	毘沙門堂唐門	1棟	若林区荒町206番地	満福寺	H8.1.30
18	旧姉齒家茶室(残月亭) 附 扁額「残月亭」1面	1棟	青葉区川内三の丸跡	仙台市	H9.7.1
●有形文化財/絵画					
19	紙本著色伊達政宗画像(狩野探幽筆)	1幅	青葉区川内三の丸跡	仙台市(博物館)	S44.7.31
20	菊絵和歌屏風	2隻	青葉区川内三の丸跡	仙台市(博物館)	S51.7.1
21	躑躅ヶ岡花見図屏風	6半双	青葉区川内三の丸跡	個人	S51.7.1
22	菅井梅閣水亭午翠図	1幅	青葉区川内三の丸跡	仙台市(博物館)	S51.7.1
23	仙台城日本丸及二ノ丸御殿障壁画 紙本著色葵図(2曲屏風) 紙本金地著色花木図 紙本金地著色松に山鳥図(東東洋筆)	1双 6面 4面	青葉区川内三の丸跡	仙台市(博物館)	S60.9.4
24	仙台藩歴代藩主及夫人肖像画	31幅	青葉区川内三の丸跡	仙台市(博物館)	S60.9.4
25	絹本著色靈昭女,牡丹,芙蓉図(伊達綱宗筆)	3幅	青葉区川内三の丸跡	仙台市(博物館)	S60.9.4
26	紙本著色河図之図(東東洋筆)	1幅	青葉区川内三の丸跡	仙台市(博物館)	S60.9.4
27	銅板油彩悲しみのマリア像	1面	青葉区川内三の丸跡	仙台市(博物館)	S60.9.4
28	瀟湘八景図(雪村周継筆)	6幅	青葉区川内三の丸跡	仙台市(博物館)	H7.3.23
29	大年寺山真景図(伝高久靄厓筆)	1面	青葉区川内三の丸跡	個人	H7.3.23
●有形文化財/彫刻					
30	木造釈迦如来坐像	1躯	青葉区北山一丁目14-1	輪王寺	S51.7.1
31	木造釈迦如来立像	1躯	青葉区茂庭字綱木裏山4	大梅寺	H2.3.19
32	木造毘沙門天立像	1躯	青葉区茂庭字綱木裏山4	大梅寺	H2.3.19
33	木造安国上人坐像	1躯	若林区土樋一丁目11-16	真福寺	H2.3.19
34	宝冠釈迦如来坐像	1躯	青葉区国見一丁目15-1	壽徳寺	H2.3.19
35	木造雲居希膺坐像	1躯	青葉区茂庭字綱木裏山4	大梅寺	H9.3.25
36	木造大元帥明王立像 厨子入	1躯	青葉区八幡四丁目6-1	大崎八幡宮	H9.3.25
37	木造阿弥陀如来坐像	1躯	青葉区三条町7-27	大法寺	H10.3.24
38	木造阿弥陀三尊像	3躯	宮城野区榴岡四丁目10-1	円徳寺	H10.3.24

## IV 指定文化財及び登録文化財一覧

番号	名称	員数	所在地	所有者(管理者)	指定年月
39	木造阿弥陀如来立像	1軀	若林区新寺二丁目4-10	報恩寺	H10.3.24
40	木造愛宕尊騎馬像・六地藏菩薩立像	7軀	青葉区新坂町6-1	正圓寺	H10.3.24
41	舞楽面 陵王, 納曽利	各1面	若林区木ノ下三丁目9-1	白山神社	H14.3.22
●有形文化財/工芸品					
42	銅造薬師十二神将像掛額	1面	若林区木ノ下三丁目8-1	陸奥国分寺	S 51.7.1
43	梵鐘	1口	太白区向山四丁目4-1	大満寺	S 52.3.1
44	仙台藩歴代藩主所用具足	11領	青葉区川内三の丸跡	仙台市(博物館)	S 60.9.4
45	服飾類 伊達政宗所用 白綾地竜胆立涌浮模様狩衣 白絹地小袖 藍平絹地直垂 紫羅背板地五色水玉模様陣羽織 表袴 大口袴 錦織唐草文竹に雀紋入野袴 白綾地鶴印金帯	1具 1領 1領 1領 1腰 1腰 1腰 1条	青葉区川内三の丸跡	仙台市(博物館)	S 60.9.4
46	孔雀羽根織込陣羽織 伊達重村所用	1領	青葉区川内三の丸跡	仙台市(博物館)	S 60.9.4
47	茶杓 仙台藩歴代藩主作 伊達政宗作 2筒 伊達忠宗作 2筒 伊達綱宗作 6筒 伊達綱村作 7筒 伊達吉村作 36筒 仙台藩主作 7筒 以上茶杓箆筒入 伊達忠宗作 1筒	61筒	青葉区川内三の丸跡	仙台市(博物館)	S 60.9.4
48	仙台城旧本丸御殿金具 魚々子地菊桐紋釘隠 魚々子地唐草紋釘隠	2個	青葉区川内三の丸跡	仙台市(博物館)	S 60.9.4
49	花鳥山水孔雀羽雪薄紋散蒔絵十三弦琴 「元禄貳己巳年石村近江守忠貞二月吉日」の銘がある 附 黒漆松竹梅鶴亀蒔絵琴箱 1合	1面	青葉区川内三の丸跡	仙台市(博物館)	S 60.9.4
●有形文化財/書跡					
50	雲居禅師墨跡三幅対	3幅	青葉区茂庭字綱木裏山4	大梅寺	S 51.7.1
●有形文化財/古文書					
51	印章 仙台藩歴代藩主所用	227顆	青葉区川内三の丸跡	仙台市(博物館)	S 60.9.4
52	伊達治家記録(仙台市博物館本)	696冊	青葉区川内三の丸跡	仙台市(博物館)	S 60.9.4
53	伊達世臣家譜及続編(仙台市博物館本)	268冊	青葉区川内三の丸跡	仙台市(博物館)	S 60.9.4
54	伊達出自正統世次考(仙台市博物館本) 伊達出自正統世次考首巻 1冊 伊達出自世次考 9巻9冊 伊達正統世次考 10巻14冊 伊達出自正統世次考系図 1冊 附 御代々考考證 遊佐好生筆 10冊	25冊	青葉区川内三の丸跡	仙台市(博物館)	S 60.9.4
55	奥州仙台領絵図	1幅	青葉区川内三の丸跡	仙台市(博物館)	S 60.9.4
56	林子平自筆写本絵図分類 附 六無斎遺詠 1冊	8枚	青葉区川内三の丸跡	仙台市(博物館)	S 60.9.4

番号	名 称	員数	所 在 地	所有者（管理者）	指定年月
57	支倉家文書	一括	青葉区川内三の丸跡	仙台市（博物館）	S 60.9.4
58	大梅寺所蔵文書（慈悲尾山寺関連文書）	1巻	青葉区茂庭字綱木裏山4	大梅寺	H15.3.25
●有形文化財／考古資料					
59	伊達政宗墓所出土品 糸巻太刀刀身 1口 糸巻太刀拵 1腰 黒漆葛蒔絵文箱 1合 青龍付文鎮（文箱内容品） 1点 墨（文箱内容品） 1挺 黒漆白梅蒔絵箱 1合 梨地菊蒔絵箱 1 黒漆鉄線蒔絵香合 1合 梨地梅笹蒔絵硯箱 1合 筆入（硯箱内容品） 1点 墨（硯箱内用品） 1挺 硯（硯箱内容品） 1面 水滴（硯箱内容品） 1点 梨地煙管箱 1合 煙管羅字（煙管箱内容品） 2点 梨地菊蒔絵印籠 1具 皮袋 1点 慶長1分金（皮袋内容品） 3枚 携帯用磁石（皮袋内容品） 1点 金製ブローチ（皮袋内容品） 1点 練玉（皮袋緒締） 1点 銀製服飾品 1点 円鏡 1点 毛抜 2点 雲母製菜板 5枚 葵紋金製菜板 1枚 金具一括 残欠類一括	一括	青葉区川内三の丸跡	仙台市（博物館）	S 60.9.4
60	上ノ原遺跡出土皮袋形土器	1箇	太白区秋保町湯元字寺田原40-7	仙台市	H6.3.29
61	伊古田遺跡出土土偶	4箇	青葉区国分町三丁目7-1	仙台市	H6.3.29
62	戸ノ内遺跡方形周溝墓出土土器	2箇	青葉区国分町三丁目7-1	仙台市	H6.3.29
63	中在家南遺跡出土遺物	1,894点	宮城野区福田町一丁目15-1	仙台市	H15.3.25
64	押口遺跡出土遺物	292点	宮城野区福田町一丁目15-1	仙台市	H15.3.25
●有形文化財／歴史資料					
65	渾天儀	1個	青葉区桜ヶ岡公園1-1	仙台市（天文台）	S 45.2.23
66	象限儀	1個	青葉区桜ヶ岡公園1-1	仙台市（天文台）	S 45.2.23
67	天球儀	2個	青葉区桜ヶ岡公園1-1	仙台市（天文台）	S 45.2.23
68	晴宗公采地下賜録	2冊	青葉区川内三の丸跡	仙台市（博物館）	S 51.7.1
69	芭蕉句碑	1基	若林区木ノ下二丁目70	陸奥国分寺	S 51.7.1
70	大淀三千風供養碑	1基	若林区木ノ下二丁目70	陸奥国分寺	S 51.7.1
71	芭蕉句碑	1基	宮城野区榴岡23	榴岡天満宮	S 52.3.1



IV 指定文化財及び登録文化財一覧

番号	名 称	員数	所 在 地	所有者（管理者）	指定年月
72	原町苦竹の道知るべ石	1基	宮城野区原町三丁目	仙台市	S 52.3.1
73	澱不動尊文永十年板碑	1基	青葉区広瀬町8-1	澱町むつみ会	H 6.3.29
74	堤人形土型	292点	青葉区堤町	個人	H 11.2.1
75	仙台城及び江戸上屋敷主要建物姿絵図	1巻	青葉区川内三の丸跡	仙台市（博物館）	H 11.2.1
76	玉蟲左太夫「航米日録」及び関係資料	48件	青葉区川内三の丸跡	仙台市（博物館）	H 11.3.23
77	幕府提出用仙台北城下絵図 奥州仙台北城絵図（推定 正保2～3年）	1鋪	青葉区本町二丁目20-2	（財）斎藤報恩会	H 12.4.28
78	藩政用仙台北城下絵図 仙台北城下五齋卦絵図（推定 元禄4～5年） 仙台北城下絵図（推定 天明6～寛政元年）	4鋪 1鋪	青葉区本町二丁目20-2 青葉区川内三の丸跡	（財）斎藤報恩会 仙台市（博物館）	H 12.4.28
79	仙台北城下鳥瞰図 仙台北城下絵図（文久2年） 明治元年現状仙台北城市之図（推定 明治元年）	1幅 1面	青葉区本町二丁目20-2 青葉区川内三の丸跡	（財）斎藤報恩会 仙台市（博物館）	H 12.4.28
80	仙台藩修復帳 仙台藩封内神社仏閣等作事方役所修繕ニ属スル場所調 御修復帳 御修復帳	1冊 1冊 1冊	泉区紫山一丁目1-1 青葉区荒巻字青葉 泉区紫山一丁目1-1	宮城県（図書館） 東北大学 宮城県（図書館）	H 12.4.28
81	伊達政宗和歌詠草「入そめて」 附 春慶塗印籠蓋造箱	1幅 1合	青葉区川内三の丸跡	仙台市（博物館）	H 13.3.22
82	旧大橋の擬宝珠	1口	青葉区本町二丁目20-2	（財）斎藤報恩会	H 13.3.22
83	堤人形土型	1,759点	青葉区堤町	個人	H 15.3.25
<b>●有形民俗文化財</b>					
84	上前十三塚	13基	太白区坪沼	個人	H 2.3.19
85	源頼政鶴退治図絵馬	1面	太白区向山四丁目17-1	愛宕神社	H 4.7.7
86	牛若丸剣道修行図絵馬	1面	太白区向山四丁目17-1	愛宕神社	H 4.7.7
87	中村景貞乗馬図絵馬	1面	太白区四郎丸字落合59	光西寺（落合観音堂奉賛会）	H 4.7.7
88	曳馬図絵馬	1面	太白区四郎丸字落合59	光西寺（落合観音堂奉賛会）	H 4.7.7
89	宇治川先陣図絵馬	1面	太白区四郎丸字落合59	光西寺（落合観音堂奉賛会）	H 4.7.7
90	金銅板押出三重塔絵馬	1面	太白区四郎丸字落合59	光西寺（落合観音堂奉賛会）	H 4.7.7
91	旧石切町の石工用具（個人蔵）	509点	青葉区八幡	個人	H 16.11.30
92	旧石切町の石工用具（個人蔵）	299点	青葉区八幡	個人	H 16.11.30
<b>●無形民俗文化財</b>					
93	馬場愛宕神社神楽		太白区秋保町馬場	馬場愛宕神社神楽保存会	S 61.8.1
94	大沢の田植踊		泉区泉ヶ丘	大沢の田植踊保存会	S 62.8.1
95	榊流青麻神楽		宮城野区岩切字青麻沢	榊流青麻神楽保存会	H 3.10.1
96	生出森八幡神楽		太白区茂庭	生出森八幡神楽保存会	H 3.10.1
97	大崎八幡宮の松焚祭（どんと祭）		青葉区八幡四丁目6-1	大崎八幡宮	H 17.1.18
<b>●史 跡</b>					
98	善応寺横穴古墳群		宮城野区燕沢二丁目	善応寺	S 43.2.15
99	三沢初子の墓など		宮城野区榴岡五丁目4	仙台市	S 47.2.1
100	刀工本郷国包各代の墓所		若林区新寺二丁目7-33	善導寺	S 55.10.20
101	経ヶ峯伊達家墓所		青葉区霊屋下	仙台市ほか	S 59.7.21
102	西館跡		青葉区下愛子	個人	S 50.12.11
103	郷六城跡		青葉区郷六	個人	S 50.12.11
104	栽松院墓所		泉区根白石字館下	満興寺	S 43.3.1
105	松森焰硝蔵跡		泉区南光台東二丁目35-8	仙台市	S 62.5.1

番号	名 称	員数	所在地	所有者（管理者）	指定年月
●天然記念物					
106	霊屋下セコイヤ類化石林		青葉区米ヶ袋一丁目、三丁目、霊屋下	宮城県	S48.8.6
107	大梅寺のヒヨクヒバ	1本	青葉区茂庭字綱木裏山4	大梅寺	S52.3.1
108	簪桜	2本	青葉区愛子中央	個人	S61.5.30
109	泉ヶ岳のミズバショウほか湿生植物群生地		泉区福岡字岳山	仙台市	S40.5.12
110	賀茂神社のアラカシ	2本	泉区古内字糾1	賀茂神社	S60.4.25

## (4) 国登録文化財

番号	名 称	員数	所在地	所有者（管理者）	指定年月
●有形文化財／建造物					
1	青下第1ダム	1基	青葉区熊ヶ根字大原道17-2地先	仙台市水道事業管理者	H11.7.19
2	青下第1ダム取水塔	1基	青葉区熊ヶ根字大原道17-2地先	仙台市水道事業管理者	H11.7.19
3	青下隧道入口	1基	青葉区大倉字大原新田12-7地先	仙台市水道事業管理者	H11.7.19
4	青下第2ダム	1基	青葉区熊ヶ根字大原道27-2地先	仙台市水道事業管理者	H11.7.19
5	青下第3ダム	1基	青葉区大倉字前原1-2地先	仙台市水道事業管理者	H11.7.19
6	青下量水堰	1基	青葉区大倉字西原38地先	仙台市水道事業管理者	H11.7.19
7	青下ダム旧管理事務所	1棟	青葉区熊ヶ根字大原道18地先	仙台市水道事業管理者	H11.7.19
8	青下ダム記念碑	1基	青葉区熊ヶ根字大原道18地先	仙台市水道事業管理者	H11.7.19
9	中原系苦地取水口	1基	青葉区芋沢字中田西29-1地先	仙台市水道事業管理者	H11.7.19
10	中原浄水場旧管理事務所	1棟	青葉区芋沢字中原24地先	仙台市水道事業管理者	H11.7.19
11	荒巻配水所旧管理事務所	1棟	青葉区国見三丁目6-1地先	仙台市水道事業管理者	H11.7.19
12	荒巻配水池入口	1基	青葉区国見三丁目6-1地先	仙台市水道事業管理者	H11.7.19
13	三居沢発電所	1棟	青葉区荒巻三居沢16	東北電力株式会社宮城支店	H11.9.7
14	菊地家住宅主屋	1棟	青葉区芋沢	個人	H12.5.25
15	菊地家住宅隠居所	1棟	青葉区芋沢	個人	H12.5.25
16	菊地家住宅板倉	1棟	青葉区芋沢	個人	H12.5.25
17	菊地家住宅土蔵	1棟	青葉区芋沢	個人	H12.5.25
18	庄子屋醤油店店舗及び住宅	1棟	青葉区八幡	個人	H12.12.20
19	門間箆笥店主屋	1棟	若林区南鍛冶町143	(株)門間箆笥店	H14.3.12
20	門間箆笥店板倉	1棟	若林区南鍛冶町143	(株)門間箆笥店	H14.3.12
21	門間箆笥店稲荷社	1棟	若林区南鍛冶町143	(株)門間箆笥店	H14.3.12
22	門間箆笥店指物工房	1棟	若林区南鍛冶町143	(株)門間箆笥店	H14.3.12
23	門間箆笥店塗り工房	1棟	若林区南鍛冶町143	(株)門間箆笥店	H14.3.12

## (5) 市登録文化財

番号	名 称	員数	所在地	所有者（管理者）	指定年月
●有形文化財／建造物					
1	安藤家住宅	1棟	青葉区宮町	個人	H7.9.5
2	大滝不動堂	1棟	太白区秋保町馬場字大滝11	西光寺	H7.9.5
3	釈迦堂	1棟	宮城野区榴岡四丁目11-11	孝勝寺	H7.9.5
4	壽徳寺山門	1棟	青葉区国見一丁目15-1	壽徳寺	H7.9.5
5	松音寺山門	1棟	若林区新寺四丁目6-28	松音寺	H7.9.5
6	稱念寺本堂	1棟	青葉区新坂町10-3	稱念寺	H7.9.5
7	昌繁寺山門，観音堂	2棟	青葉区新坂町13-1	昌繁寺	H7.9.5
8	正楽寺本堂，山門	2棟	若林区新寺二丁目6-35	正楽寺	H7.9.5

IV 指定文化財及び登録文化財一覧

番号	名 称	員数	所 在 地	所有者（管理者）	指定年月
9	榴岡天満宮唐門	1棟	宮城野区榴岡23	榴岡天満宮	H7.9.5
10	仏眼寺本堂	1棟	若林区荒町35	仏眼寺	H7.9.5
11	陸奥国分寺鐘楼	1棟	若林区木ノ下三丁目8	陸奥国分寺	H7.9.5
12	陸奥国分寺準胝観音堂	1棟	若林区木ノ下二丁目4	陸奥国分寺	H7.9.5
13	冷源寺山門	1棟	若林区成田町125	冷源寺	H7.9.5
14	大崎八幡宮石段	1基	青葉区八幡四丁目6-1	大崎八幡宮	H7.9.5
15	亀岡八幡宮石段	1基	青葉区川内亀岡町62	亀岡八幡宮	H7.9.5
16	東照宮石段	2基	青葉区東照宮一丁目6-1	東照宮	H7.9.5
17	仙岳院本堂	1棟	青葉区東照宮一丁目1-16	仙岳院	H8.3.5
18	清浄光院本堂	1棟	青葉区宮町五丁目1-11	清浄光院	H8.3.5
19	延寿院本堂・地藏堂	2棟	青葉区宮町五丁目6-18	延寿院	H8.3.5
20	善入院観音堂	1棟	宮城野区原町一丁目1-67	善入院	H8.3.5
21	瑞鳳寺高尾門	1棟	青葉区霊屋下23-5	瑞鳳寺	H8.3.5
22	生出森八幡神社里宮	1棟	太白区茂庭字中ノ瀬西31	生出森八幡神社	H8.3.5
23	北山羽黒神社境内社	1棟	青葉区北山二丁目8-15	羽黒神社	H8.3.5
24	愛宕神社神門	1棟	太白区向山四丁目17-1	愛宕神社	H8.3.5
●有形文化財／彫刻					
25	十一面観音菩薩立像	1軀	宮城野区燕沢二丁目3-1	善応寺	H9.3.25
26	毘沙門天立像	1軀	宮城野区燕沢二丁目3-1	善応寺	H9.3.25
27	阿弥陀如来坐像	1軀	青葉区新坂町13-1	昌繁寺	H9.3.25
28	釈迦三尊坐像	3軀	青葉区東照宮一丁目1-16	仙岳院	H9.3.25
29	阿弥陀如来坐像	1軀	青葉区東照宮一丁目1-16	仙岳院	H9.3.25
30	薬師三尊十二神将立像	15軀	青葉区東照宮一丁目1-16	仙岳院	H9.3.25
31	五大明王像	5軀	青葉区東照宮一丁目1-16	仙岳院	H9.3.25
32	馬頭観音菩薩坐像	1軀	青葉区東照宮一丁目1-16	仙岳院	H9.3.25
33	宝冠阿弥陀如来坐像	1軀	青葉区東照宮一丁目1-16	仙岳院	H9.3.25
34	日光・月光菩薩立像	2軀	若林区木ノ下二丁目2-28	陸奥国分寺	H9.3.25
35	釈迦如来坐像 附 胎内仏1軀, 名札1枚	1軀	若林区新寺四丁目7-6	大林寺	H9.3.25
36	木造阿弥陀如来二十五菩薩像及び地藏菩薩立像	27軀	若林区新寺二丁目4-10	報恩寺	H10.3.24
37	木造観世音・勢至菩薩坐像	2軀	若林区新寺三丁目5-3	阿弥陀寺	H10.3.24
38	木造聖観音菩薩立像	1軀	若林区新寺三丁目5-3	阿弥陀寺	H10.3.24
39	木造地藏菩薩立像	4軀	青葉区宮町五丁目1-11	清浄光院	H10.3.24
40	木造不動三尊立像	3軀	青葉区宮町五丁目1-11	清浄光院	H10.3.24
41	木造閻魔十王像	11軀	青葉区宮町五丁目1-11	清浄光院	H10.3.24
●無形民俗文化財					
42	木ノ下白山神社丹波神楽	若林区木ノ下		木ノ下白山神社丹波神楽保存会	H8.3.5
43	七郷神社丹波神楽	若林区荒井		七郷神社丹波神楽保存会	H8.3.5
44	仙台東照宮神楽	青葉区東照宮		仙台東照宮神楽保存会	H8.3.5
45	秋保神社神楽	太白区秋保町		秋保神社神楽保存会	H8.3.5
46	通町熊野神社神楽	青葉区通町		通町熊野神社神楽保存会	H8.3.5

仙台市文化財調査報告書刊行目録

番 号	書 名
第1集	天然記念物霊屋下セコイヤ化石林調査報告書（昭和39年4月）
第2集	仙台城（昭和42年3月）
第3集	仙台市燕沢善応寺横穴古墳群調査報告書（昭和43年3月）
第4集	史跡陸奥国分尼寺跡環境整備並びに調査報告書（昭和44年3月）
第5集	仙台市南小泉法領塚古墳調査報告書（昭和47年8月）
第6集	仙台市荒巻五本松窯跡発掘調査報告書（昭和48年10月）
第7集	仙台市富沢裏町古墳発掘調査報告書（昭和49年3月）
第8集	仙台市向山愛宕山横穴群発掘調査報告書（昭和49年5月）
第9集	仙台市根岸町宗禅寺横穴群発掘調査報告書（昭和51年3月）
第10集	仙台市中田町安久東遺跡発掘調査概報（昭和51年3月）
第11集	史跡遠見塚古墳環境整備予備調査概報（昭和51年3月）
第12集	史跡遠見塚古墳環境整備第二次予備調査概報（昭和52年3月）
第13集	南小泉遺跡一範囲確認調査報告書一（昭和53年3月）
第14集	栗遺跡発掘調査報告書（昭和54年3月）
第15集	史跡遠見塚古墳昭和53年度環境整備予備調査概報（昭和54年3月）
第16集	六反田遺跡発掘調査（第2・3次）のあらまし（昭和54年3月）
第17集	北屋敷遺跡（昭和54年3月）
第18集	榭江遺跡発掘調査報告書（昭和55年3月）
第19集	仙台市地下鉄関係分布調査報告書（昭和55年3月）
第20集	史跡遠見塚古墳昭和54年度環境整備予備調査概報（昭和55年3月）
第21集	仙台市開発関係遺跡調査報告書Ⅰ（昭和55年3月）
第22集	経ヶ峰（昭和55年3月）
第23集	年報Ⅰ（昭和55年3月）
第24集	今泉城跡発掘調査報告書（昭和55年8月）
第25集	三神峯遺跡発掘調査報告書（昭和55年12月）
第26集	史跡遠見塚古墳昭和55年度環境整備予備調査概報（昭和56年3月）
第27集	史跡陸奥国分寺跡昭和55年度環境整備予備調査概報（昭和56年3月）
第28集	年報Ⅱ（昭和56年3月）
第29集	郡山遺跡Ⅰ一昭和55年度発掘調査概報一（昭和56年3月）
第30集	山田上ノ台遺跡発掘調査概報（昭和56年3月）
第31集	仙台市開発関係遺跡調査報告書Ⅱ（昭和56年3月）
第32集	鴻ノ巣遺跡発掘調査報告書（昭和56年3月）
第33集	山口遺跡発掘調査報告書（昭和56年3月）
第34集	六反田遺跡発掘調査報告書（昭和56年12月）
第35集	南小泉遺跡一都市計画街路建設工事関係第1次調査報告一（昭和57年3月）
第36集	北前遺跡発掘調査報告書（昭和57年3月）
第37集	仙台平野の遺跡群Ⅰ一昭和56年度発掘調査報告書一（昭和57年3月）
第38集	郡山遺跡Ⅱ一昭和56年度発掘調査概報一（昭和57年3月）
第39集	燕沢遺跡発掘調査報告書（昭和57年3月）
第40集	仙台市高速鉄道関係遺跡調査概報Ⅰ（昭和57年3月）
第41集	年報Ⅲ（昭和57年3月）
第42集	郡山遺跡一宅地造成に伴う緊急発掘調査一（昭和57年3月）
第43集	栗遺跡（昭和57年8月）

仙台市文化財調査報告書刊行目録

番 号	書 名
第44集	鴻ノ巣遺跡発掘調査報告書（昭和57年12月）
第45集	茂庭一茂庭住宅団地造成工事地内遺跡発掘調査報告書一（昭和58年3月）
第46集	郡山遺跡Ⅲ一昭和57年度発掘調査概報一（昭和58年3月）
第47集	仙台平野の遺跡群Ⅱ一昭和57年度発掘調査報告書一（昭和58年3月）
第48集	史跡遠見塚古墳昭和57年度環境整備予備調査概報（昭和58年3月）
第49集	仙台市文化財分布調査報告Ⅰ（昭和58年3月）
第50集	岩切畑中遺跡発掘調査報告書（昭和58年3月）
第51集	仙台市文化財分布地図（昭和58年3月）
第52集	南小泉遺跡一都市計画街路建設工事関係第2次調査報告一（昭和58年3月）
第53集	中田畑中遺跡発掘調査報告書（昭和58年3月）
第54集	神明社窯跡発掘調査報告書（昭和58年3月）
第55集	南小泉遺跡一青葉女子学園移転新営工事地内調査報告一（昭和58年3月）
第56集	仙台市高速鉄道関係遺跡調査概報Ⅱ（昭和58年3月）
第57集	年報4（昭和58年3月）
第58集	今泉城跡発掘調査報告書（昭和58年3月）
第59集	下ノ内浦遺跡（昭和58年3月）
第60集	南小泉遺跡一倉庫建築に伴う緊急発掘調査報告書一（昭和58年3月）
第61集	山口遺跡Ⅱ一仙台市体育館建設予定地一（昭和59年2月）
第62集	燕沢遺跡（昭和59年3月）
第63集	史跡陸奥国分寺跡昭和58年度環境整備予備調査概報（昭和59年3月）
第64集	郡山遺跡Ⅳ一昭和58年度発掘調査概報一（昭和59年3月）
第65集	仙台平野の遺跡群Ⅲ一昭和58年度発掘調査報告書一（昭和59年3月）
第66集	年報5（昭和59年3月）
第67集	富沢水田遺跡一第1冊一泉崎前地区（昭和59年3月）
第68集	南小泉遺跡一都市計画街路建設工事関係第3次調査報告一（昭和59年3月）
第69集	仙台市高速鉄道関係遺跡調査概報Ⅲ（昭和59年3月）
第70集	戸ノ内遺跡発掘調査報告書（昭和59年3月）
第71集	後河原遺跡（昭和59年3月）
第72集	六反田遺跡Ⅱ（昭和59年3月）
第73集	仙台市文化財分布調査報告Ⅱ（昭和59年3月）
第74集	郡山遺跡Ⅴ一昭和59年度発掘調査概報一（昭和60年3月）
第75集	仙台平野の遺跡群Ⅳ一昭和59年度発掘調査報告書一（昭和60年3月）
第76集	仙台城三ノ丸跡発掘調査報告書（昭和60年3月）
第77集	山田上ノ台遺跡一昭和59年度発掘調査報告書一（昭和60年3月）
第78集	中田畑中遺跡一第2次発掘調査報告書一（昭和60年3月）
第79集	欠ノ上Ⅰ遺跡発掘調査報告書（昭和60年3月）
第80集	南小泉遺跡一第12次発掘調査報告書一（昭和60年3月）
第81集	南小泉遺跡一第13次発掘調査報告書一（昭和60年3月）
第82集	仙台市高速鉄道関係遺跡調査概報Ⅳ（昭和60年3月）
第83集	年報6（昭和60年3月）
第84集	仙台市文化財分布調査報告書Ⅲ（昭和60年3月）
第85集	宮城県仙台市愛宕山装飾横穴古墳発掘調査報告書（昭和60年8月）
第86集	郡山遺跡Ⅵ一昭和60年度発掘調査概報一（昭和61年3月）
第87集	仙台平野の遺跡群Ⅴ一昭和60年度発掘調査報告書一（昭和61年3月）
第88集	上野遺跡発掘調査報告書（昭和61年3月）
第89集	仙台市高速鉄道関係遺跡調査概報Ⅴ（昭和61年3月）

番 号	書 名
第90集	若林城跡－平安時代の集落跡－（昭和61年3月）
第91集	東北電力鉄塔関係遺跡調査報告書（昭和61年3月）
第92集	五城中学校北窯跡発掘調査報告書（昭和61年3月）
第93集	仙台市文化財分布調査報告書Ⅳ（昭和61年3月）
第94集	年報7（昭和61年3月）
第95集	柳生一土地区画整理事業に伴う柳生地区の遺跡分布調査と、松木遺跡の発掘調査報告書－（昭和62年3月）
第96集	郡山遺跡Ⅶ－昭和61年度発掘調査概報－（昭和62年3月）
第97集	仙台平野の遺跡群Ⅵ－昭和61年度発掘調査報告書－（昭和62年3月）
第98集	富沢遺跡（昭和62年3月）
第99集	五本松窯跡発掘調査報告書（昭和62年3月）
第100集	山田上ノ台遺跡発掘調査報告書（昭和62年3月）
第101集	仙台市高速鉄道関係遺跡調査概報Ⅵ（昭和62年3月）
第102集	六反田遺跡発掘調査報告書（昭和62年3月）
第103集	元袋Ⅲ遺跡発掘調査報告書（昭和62年3月）
第104集	富沢遺跡－東北地方建設局長町宿舎建設工事に伴う発掘調査報告書－（昭和62年3月）
第105集	北前遺跡発掘調査報告書（昭和62年3月）
第106集	仙台市文化財分布調査報告書Ⅴ（昭和62年3月）
第107集	年報8（昭和62年3月）
第108集	春日社古墳・鳥居塚古墳発掘調査報告書（昭和62年8月）
第109集	南小泉遺跡－第14次発掘調査報告書－（昭和62年11月）
第110集	郡山遺跡Ⅷ－昭和62年度発掘調査概報－（昭和63年3月）
第111集	仙台平野の遺跡群Ⅶ－昭和62年度発掘調査報告書－（昭和63年3月）
第112集	東光寺遺跡－第1・2次発掘調査報告書－（昭和63年3月）
第113集	富沢遺跡－24次調査富沢中学校地区発掘調査報告書－（昭和63年3月）
第114集	富沢遺跡－第28次発掘調査報告書－（昭和63年3月）
第115集	下ノ内浦遺跡－みやぎ生活協同組合店舗建設に伴う発掘調査報告書－（昭和63年3月）
第116集	燕沢遺跡（昭和63年3月）
第117集	富沢遺跡第33次発掘調査報告書（昭和63年3月）
第118集	富沢遺跡第34次発掘調査報告書（昭和63年3月）
第119集	泉崎浦遺跡発掘調査報告書（昭和63年3月）
第120集	錦ヶ丘ニュータウン関連遺跡調査報告書（昭和63年3月）
第121集	仙台市文化財分布調査報告書Ⅵ（昭和63年3月）
第122集	年報9（昭和63年3月）
第123集	鴻ノ巣遺跡（平成元年3月）
第124集	郡山遺跡Ⅸ－昭和63年度発掘調査概報－（昭和元年3月）
第125集	仙台平野の遺跡群Ⅷ－昭和63年度発掘調査報告書－（平成元年3月）
第126集	富沢遺跡・泉崎遺跡－仙台市高速鉄道関係遺跡発掘調査報告書Ⅰ－（平成元年3月）
第127集	上野遺跡－電力鉄塔関係発掘調査報告書－（平成元年3月）
第128集	富沢・泉崎浦・山口遺跡－富沢遺跡第36～48次・泉崎浦遺跡第4次・山口遺跡第5～8次発掘調査報告書－（平成元年3月）
第129集	北前遺跡第3次発掘調査報告書（平成元年3月）
第130集	茂ヶ崎横穴墓群（平成元年3月）
第131集	南小泉遺跡－第15次発掘調査報告書－（平成元年3月）
第132集	年報10（平成元年3月）
第133集	郡山遺跡Ⅹ－平成元年度発掘調査概報－（平成2年3月）
第134集	仙台平野の遺跡群Ⅸ－平成元年度発掘調査報告書－（平成2年3月）
第135集	富沢・泉崎浦・山口遺跡（2）－富沢遺跡第50～56次、山口遺跡第10・12次発掘調査報告書－（平成2年3月）

仙台市文化財調査報告書刊行目録

番 号	書 名
第136集	下ノ内遺跡－仙台市高速鉄道関係遺跡発掘調査報告書Ⅱ－（平成2年3月）
第137集	茂庭けんとう城・東館跡発掘調査報告書（平成2年3月）
第138集	大野田古墳群発掘調査報告書（平成2年3月）
第139集	赤生津遺跡発掘調査報告書（平成2年3月）
第140集	南小泉遺跡－第16～18次発掘調査報告書－（平成2年3月）
第141集	南小泉遺跡－第19次発掘調査報告書－（平成2年3月）
第142集	富沢遺跡第49次・東光寺遺跡第3次・青葉山A遺跡（平成2年3月）
第143集	年報11（平成2年3月）
第144集	仙台城址の自然（平成2年3月）
第145集	郡山遺跡－第84次・85次発掘調査報告書－（平成2年3月）
第146集	郡山遺跡XⅠ－平成2年度発掘調査概報－（平成3年3月）
第147集	仙台平野の遺跡群X－平成2年度発掘調査報告書－（平成3年3月）
第148集	鴻ノ巣遺跡－第6次調査報告書－（平成3年3月）
第149集	富沢遺跡－第30次調査報告書Ⅰ（縄文～近世編）－（平成3年3月）
第150集	富沢遺跡－第35次発掘調査報告書－（平成3年3月）
第151集	山口遺跡－第9次・第10次発掘調査報告書－（平成3年3月）
第152集	富沢・泉崎浦・山口遺跡（3）－富沢遺跡第57～68次，山口遺跡第13・14次発掘調査報告書－（平成3年3月）
第153集	南小泉遺跡－第20次発掘調査報告書－（平成3年3月）
第154集	燕沢遺跡－第4・5・6次発掘調査報告書－（平成3年3月）
第155集	年報12（平成3年3月）
第156集	郡山遺跡－第65次発掘調査報告書－（平成4年3月）
第157集	杉土手・北前遺跡－杉土手（2次）・北前（4次）発掘調査報告書－（平成4年3月）
第158集	町田遺跡発掘調査報告書（平成4年3月）
第159集	神柵遺跡発掘調査報告書（平成4年3月）
第160集	富沢遺跡－第30次調査報告書Ⅱ（旧石器編）－（平成4年3月）
第161集	郡山遺跡XⅡ－平成3年発掘調査概報－（平成4年3月）
第162集	仙台平野の遺跡群XⅠ－平成3年度発掘調査報告書－（平成4年3月）
第163集	富沢・泉崎浦・山口遺跡（4），下ノ内遺跡－富沢遺跡第70～75・77・79次，下ノ内遺跡第5次発掘調査報告書－（平成3年3月）
第164集	南小泉遺跡－第21次発掘調査報告書－（平成4年3月）
第165集	土手内－土手内遺跡・土手内竅跡・土手内横穴B地点発掘調査報告書－（平成4年3月）
第166集	沼遺跡－仙台市上谷刈土地区画整理事業関係調査報告書－（平成4年3月）
第167集	年報13（平成4年3月）
第168集	大蓮寺竅跡－第2・3次発掘調査報告書－（平成5年3月）
第169集	郡山遺跡XⅢ－平成4年度発掘調査概報－（平成5年3月）
第170集	仙台平野の遺跡群XⅡ－平成4年度発掘調査報告書－（平成5年3月）
第171集	富沢・泉崎浦・山口遺跡（5）－第78・80～85次発掘調査報告書－（平成5年3月）
第172集	富沢・泉崎浦・山口遺跡（6）－第57・58・63・66・69次発掘調査報告書－（平成5年3月）
第173集	下ノ内浦遺跡第4次発掘調査報告書（平成5年3月）
第174集	安久東遺跡第3次発掘調査報告書（平成5年3月）
第175集	洞雲寺遺跡発掘調査報告書（平成5年3月）
第176集	年報14（平成5年3月）
第177集	郡山遺跡－第94次発掘調査報告書－（平成6年3月）
第178集	郡山遺跡XⅣ－平成5年度発掘調査概報－（平成6年3月）
第179集	仙台平野の遺跡XⅢ－平成5年度発掘調査報告書－（平成6年3月）
第180集	大倉地区遺跡範囲確認調査報告書（平成6年3月）
第181集	北原街道B遺跡発掘調査報告書（平成6年3月）

番 号	書 名
第182集	中田南遺跡発掘調査報告書（平成6年3月）
第183集	仙台東郊条里跡発掘調査報告書（平成6年3月）
第184集	富沢・泉崎浦・山口遺跡（7）－富沢遺跡第87次発掘調査報告書－（平成6年3月）
第185集	今泉遺跡－第3次発掘調査報告書－（平成6年3月）
第186集	昭和北遺跡発掘調査報告書（平成6年3月）
第187集	愛宕山横穴墓群－第3次発掘調査報告書－（平成6年3月）
第188集	元袋遺跡－第2次発掘調査報告書－（平成6年3月）
第189集	年報15（平成6年3月）
第190集	高柳遺跡調査報告書（平成7年3月）
第191集	下飯田遺跡発掘調査報告書（平成7年3月）
第192集	南小泉遺跡－第22・23次発掘調査報告書－（平成6年10月）
第193集	伊古田遺跡－仙台市高速鉄道関係遺跡発掘調査報告書Ⅲ－（平成7年3月）
第194集	郡山遺跡X V－平成6年度発掘調査概報－（平成7年3月）
第195集	仙台平野の遺跡群X IV－平成6年度発掘調査報告書－（平成7年3月）
第196集	南小泉遺跡－第25次発掘調査報告書－（平成7年3月）
第197集	北目城跡発掘調査報告書（平成7年3月）
第198集	上ノ原山遺跡－国道286号線（茂庭工区）改良工事関係発掘調査報告書－（平成7年3月）
第199集	六反田遺跡－仙台市高速鉄道関係遺跡発掘調査報告書Ⅳ－（平成7年3月）
第200集	四郎丸遺跡発掘調査報告書（平成7年3月）
第201集	今泉遺跡－第4次発掘調査報告書－（平成7年3月）
第202集	下ノ内浦遺跡－第5次発掘調査報告書－（平成7年3月）
第203集	富沢・泉崎浦・山口遺跡（8）－第88・89次発掘調査報告書－（平成7年3月）
第204集	年報16（平成7年3月）
第205集	野川遺跡発掘調査報告書（平成8年3月）
第206集	中田南遺跡－第2次発掘調査報告書－（平成7年7月）
第207集	下ノ内浦・山口遺跡－仙台市高速鉄道関係遺跡発掘調査報告書Ⅴ－（平成8年3月）
第208集	富沢・泉崎浦・山口遺跡（9）－第92～94次発掘調査報告書－（平成8年3月）
第209集	笹森城跡発掘調査報告書（平成8年3月）
第210集	郡山遺跡X VI－平成7年度発掘調査概報－平成8年3月
第211集	仙台平野の遺跡群X V－平成7年度発掘調査報告書－（平成8年3月）
第212集	年報17（平成8年3月）
第213集	中在家南遺跡他発掘調査報告書（平成8年12月）
第214集	養種園遺跡発掘調査報告書（平成9年3月）
第215集	郡山遺跡X VII－平成8年度発掘調査概報－（平成9年3月）
第216集	仙台平野の遺跡群X VI－平成8年度発掘調査報告書－（平成9年3月）
第217集	相ノ原遺跡・大貝中遺跡・川添東遺跡発掘調査報告書（平成9年3月）
第218集	四郎丸館跡－第2次発掘調査報告書－（平成9年3月）
第219集	安久遺跡－第3次発掘調査報告書－（平成9年3月）
第220集	富沢・泉崎浦・山口遺跡（10）－第86次発掘調査報告書－（平成9年3月）
第221集	富沢・泉崎浦・山口遺跡（11）－第95～99・101次発掘調査報告書－（平成9年3月）
第222集	郡山遺跡－第112次発掘調査報告書－（平成9年3月）
第223集	高屋敷遺跡ほか発掘調査報告書（平成9年3月）
第224集	年報18（平成9年3月）
第225集	南小泉遺跡－第26次発掘調査報告書－（平成10年3月）
第226集	南小泉遺跡－第30・31次発掘調査報告書－（平成10年3月）
第227集	郡山遺跡－平成9年度発掘調査概報－（平成10年3月）



仙台市文化財調査報告書刊行目録

番 号	書 名
第228集	仙台平野の遺跡群XⅦー平成9年度発掘調査報告書ー（平成10年3月）
第229集	原遺跡ー第1・2次発掘調査報告書ー（平成10年3月）
第230集	柳生台畑遺跡ー（仮称）柳生小学校建設関係発掘調査報告書ー（平成10年3月）
第231集	富沢・泉崎浦・山口遺跡（12）ー第102・103・106次発掘調査報告書ー（平成10年3月）
第232集	神明社竈跡ほか発掘調査報告書（平成10年3月）
第233集	年報19（平成10年5月）
第234集	郡山遺跡XⅨー平成10年度発掘調査概報ー（平成11年3月）
第235集	富沢遺跡ー第104次発掘調査報告書ー（平成11年3月）
第236集	後河原遺跡ー第3・4次発掘調査報告書ー（平成11年3月）
第237集	船渡前遺跡発掘調査報告書（平成11年3月）
第238集	陸奥国分尼寺跡ほか発掘調査報告書（平成11年3月）
第239集	年報20（平成11年5月）
第240集	原遺跡ー第3次発掘調査報告書ー（平成11年12月）
第241集	沼向遺跡第1・2・3次発掘調査報告書ー宮城県仙台港背後地土地区画整理事業地内遺跡群Ⅰー（平成12年3月）
第242集	高田B遺跡発掘調査報告書（平成12年3月）
第243集	大野田古墳群・王ノ壇遺跡・六反田遺跡ー仙台市富沢駅周辺区画整理事業関係遺跡発掘調査報告書Ⅰー（平成12年3月）
第244集	郡山遺跡XⅩー平成11年度発掘調査概報ー（平成12年3月）
第245集	鍛冶屋敷A・鍛冶屋敷前遺跡ー市道富田富沢線関連遺跡発掘調査報告書ー（平成12年3月）
第246集	欠ノ上Ⅱ遺跡発掘調査報告書（平成12年3月）
第247集	五本松竈跡ほか発掘調査報告書（平成12年3月）
第248集	文化財年報21（平成12年5月）
第249集	王ノ壇遺跡ー都市計画道路「川内・柳生線」関連遺跡ー発掘調査報告書Ⅰ（平成12年9月）
第250集	郡山遺跡21ー郡山遺跡・仙台平野の遺跡群 平成12年度発掘調査概報ー（平成13年3月）
第251集	郡山遺跡ー第124次発掘調査報告書ー（平成13年3月）
第252集	大野田遺跡ー第2次発掘調査報告書ー（平成13年3月）
第253集	八木山緑町遺跡ほか発掘調査報告書（平成13年3月）
第254集	文化財年報22（平成13年6月）
第255集	中在家南遺跡（第3・4次）Ⅲ押口遺跡（第3次）発掘調査報告書（平成14年3月）
第256集	若林城Ⅲー第3次発掘調査報告書ー（平成14年3月）
第257集	原遺跡ー第4次発掘調査報告書ー（平成14年3月）
第258集	郡山遺跡22ー平成13年度発掘調査概報ー（平成14年3月）
第259集	仙台城跡1ー平成13年度発掘調査概報ー（平成14年3月）
第260集	今市遺跡発掘調査報告書（平成14年3月）
第261集	小鶴城跡ほか発掘調査報告書（平成14年3月）
第262集	文化財年報23（平成14年7月）
第263集	郡山遺跡23ー平成14年度発掘調査概報ー（平成15年3月）
第264集	仙台城跡2ー平成14年度発掘調査概報ー（平成15年3月）
第265集	山田上ノ台遺跡ー第3次発掘調査報告書ー（平成15年3月）
第266集	国分寺東遺跡他発掘調査報告書（平成15年3月）
第267集	文化財年報24（平成15年7月）
第268集	王ノ壇遺跡ー第5次発掘調査報告書ー（平成15年7月）
第269集	郡山遺跡24ー平成15年度発掘調査概報ー（平成16年3月）
第270集	仙台城跡3ー平成15年度 調査報告書ー（平成16年3月）
第271集	仙台城跡4ー平成15年度 調査報告書ー（平成16年3月）
第272集	元袋遺跡発掘調査報告書（平成16年3月）
第273集	富沢遺跡第126次発掘調査報告書（平成16年3月）

番 号	書 名
第274集	保春院前遺跡他発掘調査報告書（平成16年3月）
第275集	仙台城本丸跡1次調査第4分冊石垣図版編（平成16年3月）
第276集	富沢遺跡－第131次発掘調査報告書－（平成16年3月）
第277集	壇腰遺跡発掘調査報告書（平成16年3月）
第278集	上野遺跡－平成15年度確認調査・第5次発掘調査報告書－（平成16年3月）
第279集	文化財年報25（平成17年9月）
第280集	鴻ノ巣遺跡－第7次発掘調査報告書－（平成16年12月）
第281集	洞ノ口遺跡－第1次・2次・4次・5次・7次・10次発掘調査報告書－（平成17年3月）
第282集	仙台城本丸跡1次調査第3分冊出土遺物編（平成17年3月）
第283集	郡山遺跡発掘調査報告書－総括編－（平成17年3月）
第284集	郡山遺跡25－平成16年度発掘調査概報－（平成17年3月）
第285集	仙台城跡5－平成16年度 調査報告書－（平成17年3月）
第286集	陸奥国分尼寺跡－第10次発掘調査報告書－（平成17年3月）
第287集	山田本町遺跡他発掘調査報告書（平成17年3月）
第288集	郡山遺跡－第162次1区・第164次発掘調査報告書（平成17年3月）
第289集	仙台市高速鉄道東西線関係遺跡発掘調査（I）概要報告書（平成17年1月）
第290集	大野田古墳群－第8次発掘調査報告書（平成17年2月）
第291集	大野田古墳群－第9次発掘調査報告書（平成17年2月）
第292集	若林城跡－第4次発掘調査報告書（平成17年2月）
第293集	南小泉遺跡－第43次発掘調査報告書－（平成17年3月）
第294集	旧石切町の石工用具調査報告書（平成17年3月）
第295集	文化財年報26（平成17年 月）

文化財課職員録（平成17年3月31日現在）

課長 阿部 功

管理係  
 係長 吉川 修一  
 主任 庄司 由美  
 中富 洋  
 主事 阿部 広樹  
 相澤まり子

整備活用係  
 係長 吉岡 恭平  
 主査 長谷川隆二  
 主任 長島 榮一  
 平間 亮輔  
 主事 安田 仁

調査係  
 係長 篠原 信彦  
 主査 佐藤 甲二  
 渡部 弘美  
 工藤 哲司  
 主任 主浜 光朗  
 齋野 裕彦  
 工藤信一郎  
 荒井 格  
 佐藤 淳  
 文化財教諭 三塚 博之  
 大倉 秀之  
 女川 征延  
 中山 純  
 太宰 明  
 浅野 克樹

文化財教諭 宮内 周  
 藤井 勝哉  
 木幡 賀一  
 今野 秀治

仙台城史跡調査室  
 室長 金森 安孝  
 主査 大村 仁  
 主任 渡部 紀  
 主事 鈴木 隆  
 文化財教諭 橋本 顕嗣

仙台市市民文化事業団派遣  
 主幹 田中 則和  
 主査 木村 浩二

---

---

仙台市文化財調査報告書第295集

平成16年度  
文化財年報26

平成17年9月

発行 仙台市教育委員会

仙台市青葉区国分町3-7-1  
仙台市教育委員会文化財課

印刷 株式会社一正堂印刷

仙台市宮城野区原町3-8-9  
TEL 291-7137

---

---

