

青森市埋蔵文化財調査報告書 第86集

市内遺跡

発掘調査報告書14

平成17年度

青森市教育委員会

序

平成 17 年 4 月 1 日に旧青森市と旧浪岡町との合併により、新たな「青森市」として市制を施行することになりました。

このたびの合併で青森市は、特別史跡「三内丸山遺跡」や史跡「小牧野遺跡」「高屋敷館遺跡」「浪岡城跡」といった縄文・古代・中世の史跡を有するとともに、周知の埋蔵文化財包蔵地が約 380 ヶ所となりました。

こうした遺跡は、青森市にとってかけがえのない文化遺産ではありますが、一方、豊かで住みよいまちづくりを目指した地域開発や公共事業などによる土木工事もいたるところで行われています。

そのような各種開発事業との円滑な調整を図りながら遺跡の保護を進めるために、青森市教育委員会では、平成 4 年度から国庫補助事業で分布調査や試掘調査等を実施してきております。

本書は、平成 17 年度に実施しました各遺跡の分布調査や試掘・確認調査の成果をまとめたものであり、本市における埋蔵文化財の保護に資することができれば幸いであります。

最後になりましたが、本書を刊行するにあたり文化庁文化財部記念物課・青森県教育庁文化財保護課をはじめ関係者の方々に深く感謝の意を表します。

平成 18 年 3 月

青森市教育委員会

教育長 角田 詮二郎

例 言

1. 本書は、国と県の補助金交付を受けて、平成 17 年度に実施した青森市内遺跡発掘調査事業の調査報告書であり、分布調査、試掘・確認調査等の調査成果を収録してある。
2. 調査を実施した遺跡及び地区は下記のとおりである（平成 17 年 12 月 31 日現在）。
 - ①分 布 調 査：三内地区、後潟地区
 - ②試掘・確認調査：三内沢部（3）遺跡、玉水（4）遺跡隣接地、阿部野（1）遺跡、新城山田（4）（5）（7）遺跡及び隣接地、葛野（1）～（3）遺跡及び隣接地、月見野（1）遺跡、三本木遺跡隣接地
3. 本書で使用した「試掘調査」とは原則的に埋蔵文化財の有無を確認するための部分的な発掘調査（未登録地の調査）、「確認調査」とは周知の埋蔵文化財包蔵地の概要を把握するための部分的な発掘調査を示す。
4. 本書の編集は青森市教育委員会が行い、執筆分担は下記の者が担当した。
第 I～IV 章、第 V 章第 1～3・6 節：文化財主事 児玉大成
第 V 章第 4・5 節：埋蔵文化財調査員 蝦名 純・文化財主事 児玉大成
第 V 章第 7 節：文化財主事 設楽政健
5. 挿図の縮尺は各図に示した。方位については、地図類が真北（方角非表示）を示し、ほかは磁北を示している。
6. 出土遺物及び記録図面・写真関係資料は、現在、青森市教育委員会が保管している。
7. 調査にあたっては、地権者の方々をはじめ、次の機関・諸氏にご指導・ご協力を賜った。ここに深く感謝の意を表する次第である。（敬称略）
文化庁文化財部記念物課・青森県教育庁文化財保護課・青森県埋蔵文化財調査センター・青森市史編さん室・葛西 勳・工藤清泰・坂本 建

目次

序	
例言	
目次	
第Ⅰ章 事業実施の概要	1
第Ⅱ章 事業照会の概要	3
第Ⅲ章 埋蔵文化財包蔵地の登録等	5
第Ⅳ章 分布調査	7
第1節 三内地区	7
第2節 後潟地区	7
第Ⅴ章 試掘・確認調査	10
第1節 三内沢部（3）遺跡	10
第2節 玉水（4）遺跡隣接地	12
第3節 阿部野（1）遺跡	13
第4節 新城山田（4）（5）（7）遺跡及び隣接地	14
第5節 葛野（1）～（3）遺跡及び隣接地	22
第6節 月見野（1）遺跡	31
第7節 三本木遺跡隣接地	33
青森市遺跡一覧	41
報告書抄録	47

図表・写真 目次

第1図 平成17年度調査対象遺跡	2	第1表 平成16年度後期一般各種開発事業照会一覧	3
第2図 範囲変更遺跡（合子沢松森（2）遺跡）	5	第2表 平成16年度後期庁内関係開発事業照会一覧	4
第3図 後潟地区の分布調査で確認した炭窯跡	9	第3表 名称を変更した遺跡	5
第4図 調査地点及び遺構確認状況（三内沢部（3）遺跡）	11	第4表 所在地表示を変更した遺跡	6
第5図 調査地点（玉水（4）遺跡隣接地）	12	第5表 新城山田（4）遺跡地点調査区一覧	14
第6図 調査地点（阿部野（1）遺跡）	13	第6表 新城山田（5）遺跡地点調査区一覧	15
第7図 調査地点（新城山田（4）（5）（7）遺跡及び隣接地）	16	第7表 新城山田（7）遺跡地点調査区一覧	15
第8図 遺構確認状況（新城山田（4）遺跡地点）	17	第8表 葛野（1）遺跡地点調査区一覧	22
第9図 遺構確認状況（新城山田（5）遺跡地点）	18	第9表 葛野（2）遺跡地点調査区一覧	23
第10図 出土遺物（新城山田（4）遺跡地点）	19	第10表 葛野（3）遺跡地点調査区一覧	23
第11図 出土遺物（新城山田（5）遺跡地点1）	20	第11表 青森市遺跡一覧表（青森地区）	42
第12図 出土遺物（新城山田（5）遺跡地点2）	21	第12表 青森市遺跡一覧表（浪岡地区）	46
第13図 葛野（1）～（3）遺跡及び隣接地の調査位置	24		
第14図 調査地点（葛野（1）遺跡地点）	25	写真1 分布調査	8
第15図 調査地点（葛野（2）遺跡地点）	26	写真2 試掘・確認調査（1）	34
第16図 調査地点（葛野（3）遺跡地点1）	27	写真3 試掘・確認調査（2）	35
第17図 調査地点（葛野（3）遺跡地点2）	28	写真4 試掘・確認調査（3）	36
第18図 遺構確認状況（葛野（1）～（3）遺跡及び隣接地）	29	写真5 試掘・確認調査（4）	37
第19図 出土遺物（葛野（1）～（3）遺跡及び隣接地）	30	写真6 試掘・確認調査出土遺物（1）	38
第20図 調査地点（月見野（1）遺跡）	31	写真7 試掘・確認調査出土遺物（2）	39
第21図 遺構確認状況（月見野（1）遺跡）	32		
第22図 出土遺物（月見野（1）遺跡）	32	付図 青森市遺跡地図	
第23図 調査地点（三本木遺跡隣接地）	33		

第 I 章 事業実施の概要

1. 調査目的

近年、市内の各所において、道路網の整備事業や大規模施設建設などの大規模開発事業が増加し、併せて宅地開発や下水道整備事業など市民の身近な生活の中で必要とされる各種開発が行われており、破壊・消滅の危機に瀕している遺跡も増加している。貴重な埋蔵文化財を保護し、各種開発行為との円滑な調整を図るためには、周知の遺跡の現況・範囲・数の把握や今後開発が予想される地域における未発見の遺跡の新規登録などにより、市内に所在する遺跡に関する詳細な基礎資料を整備する必要がある。

以上の点を踏まえ、周知の埋蔵文化財包蔵地及び未登録地の分布調査や開発行為に先立つ試掘・確認調査等を実施するものである。なお、本事業は国・県の補助金交付を受け実施するものである。

2. 対象地域

①分布調査

三内地区、後潟地区

②試掘・確認調査

三内沢部（3）遺跡、玉水（4）遺跡隣接地、阿部野（1）遺跡、新城山田（4）（5）（7）遺跡及び隣接地、葛野（1）～（3）遺跡及び隣接地、月見野（1）遺跡、三本木遺跡隣接地

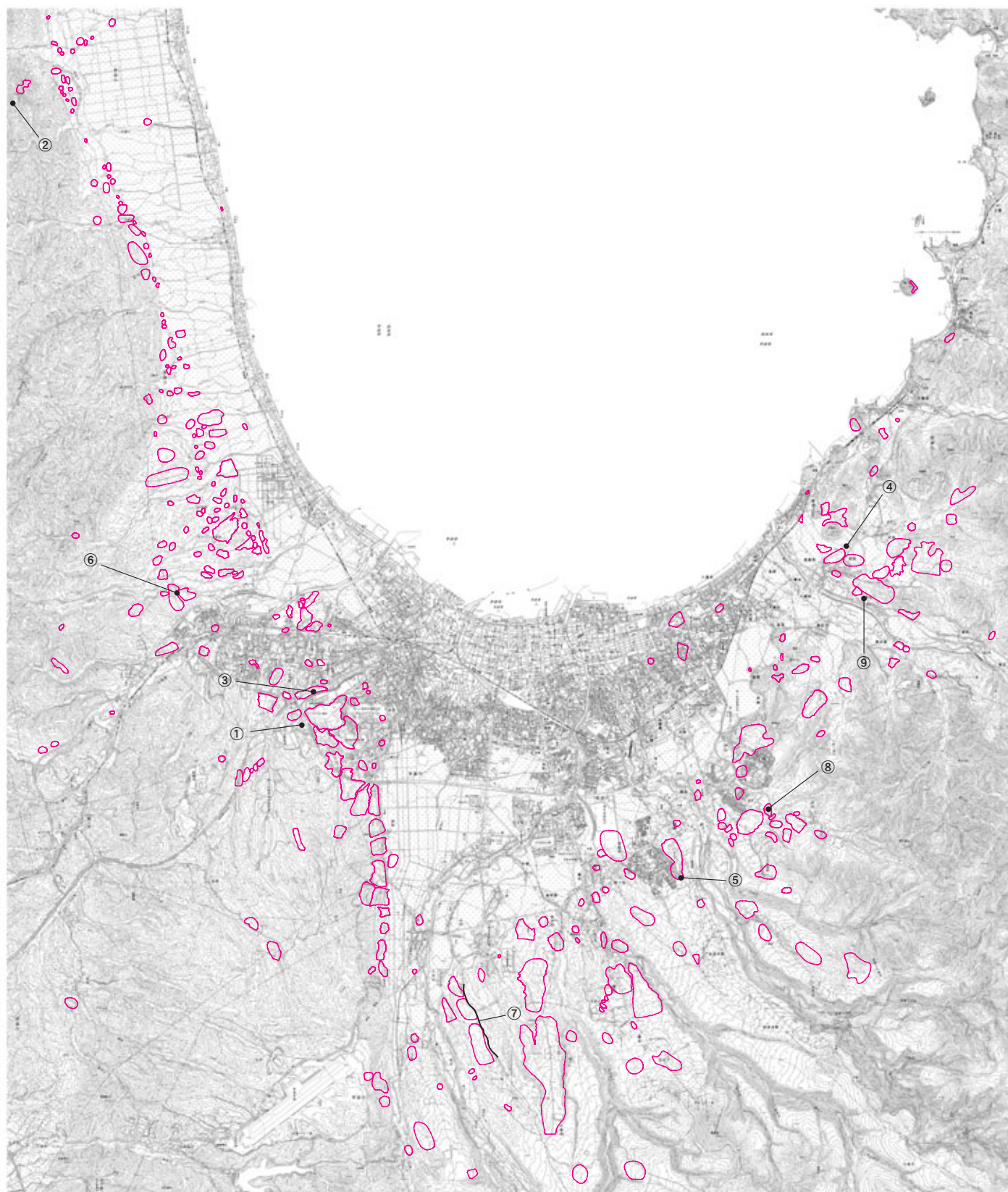
3. 事業実施期間 平成 17 年 4 月 22 日～平成 18 年 3 月 31 日

4. 調査指導機関 文化庁文化財部記念物課、青森県教育庁文化財保護課

5. 調査体制

調査事務局 青森市教育委員会事務局

教 育 長	角 田 詮二郎
教 育 部 長	古 山 善 猛
教 育 次 長	最 上 進（～平成 17 年 5 月）
理 事	月 永 良 彦（平成 17 年 5 月～）
参事・文化財課長事務取扱	遠 藤 正 夫
主 幹	多 田 弘 仁
主 査	佐々木 競 子
文 化 財 主 事	小 野 貴 之（調査担当）
”	木 村 淳 一（ ” ）
”	児 玉 大 成（ ” ）
”	設 楽 政 健（ ” ）
主 事	當 麻 良 人（庶務担当）
”	越 谷 美由紀（ ” ）



- | | |
|--------------------------|------------------------------------|
| ① 三内地区 (分布調査) | ⑥ 新城山田 (4)(5)(7) 遺跡及び隣接地 (試掘・確認調査) |
| ② 後潟地区 (分布調査) | ⑦ 葛野 (1)～(3) 遺跡及び隣接地 (試掘・確認調査) |
| ③ 三内沢部 (3) 遺跡 (試掘・確認調査) | ⑧ 月見野 (1) 遺跡 (試掘・確認調査) |
| ④ 玉水 (4) 遺跡隣接地 (試掘・確認調査) | ⑨ 三本木遺跡隣接地 (試掘・確認調査) |
| ⑤ 阿部野 (1) 遺跡 (試掘・確認調査) | |

第 1 図 平成17年度調査対象遺跡

第Ⅱ章 事業照会の概要

青森市教育委員会では、公共事業に関する土木工事等の開発行為や民間の各種開発行為に対して遺跡地図による事前確認を行うとともに、必要に応じて分布調査を実施しており、平成12年度から本格的に試掘・確認調査を実施するようになった。

遺跡の照会は、基本的に当課に直接来課あるいはFAX等で受付し、開発予定地に遺跡の所在を確認するケースと、都市計画法第32条関連の協議・農業振興地域除外申請、岩石採取や温泉掘削などの許認可に基づく関係課からの照会のケースがほとんどである。昨年度報告（青森市埋蔵文化財調査報告書第79集）以降の平成16年度後半は55件（来課53件・庁内関係2件）の照会があり、前期分と合わせると242件を数える。平成17年度は、4月1日に旧青森市と旧浪岡町との合併により新青森市として市制を施行することになったが、事業照会については原則的に旧青森市の区域を市文化財課で対応し、旧浪岡町の区域を市浪岡教育事務所社会教育課でそれぞれ対応することとなった。照会件数は、12月末日現在で旧両区域を併せ約230件（平成18年度報告予定）を数える。

（児玉 大成）

第1表 平成16年度後期一般各種開発事業照会一覧（H16.12.29～H17.3.29）

番号	年月日	対象地	面積	開発行為	回答	備考
1	H16.12.29	金沢5丁目	550㎡	その他の建物建築計画	該当なし	
2	H17.1.6	本町2丁目		不動産鑑定評価	該当なし	
3	H17.1.6	横内字神田	28,000㎡	その他の建物建築計画	該当なし	
4	H17.1.18	沖館5丁目		不動産鑑定評価	該当なし	
5	H17.1.18	油川字千刈		不動産鑑定評価	該当なし	
6	H17.1.18	油川字中道		不動産鑑定評価	該当なし	
7	H17.1.18	油川字浪返		不動産鑑定評価	該当なし	
8	H17.1.18	石江字江渡		不動産鑑定評価	該当なし	
9	H17.1.18	東造道3丁目		不動産鑑定評価	該当なし	
10	H17.1.18	中佃1丁目		不動産鑑定評価	該当なし	
11	H17.1.19	橋本2丁目		不動産鑑定評価	該当なし	
12	H17.1.19	金浜字伊吹	448.22㎡	物件調査	該当なし	
13	H17.1.19	岡造道1丁目	111.66㎡	物件調査	該当なし	
14	H17.1.19	岡造道1丁目	50.73㎡	物件調査	該当なし	
15	H17.1.19	安田字稲森	166.29㎡	物件調査	隣接地	安田(1)遺跡隣接地
16	H17.1.19	安田字稲森	130.44㎡	物件調査	隣接地	安田(1)遺跡隣接地
17	H17.1.26	浪打1丁目	490㎡	その他の建物建築計画	該当なし	
18	H17.1.27	佃2丁目		宅地分譲	該当なし	
19	H17.1.28	三内字丸山		物件調査	隣接地	三内丸山(5)遺跡隣接地
20	H17.2.1	奥内字川合		不動産鑑定評価	該当なし	
21	H17.2.4	大野字若宮	3460.91㎡	その他の土木工事	該当なし	
22	H17.2.13	三内字丸山		住宅建築計画	隣接地	三内丸山(8)遺跡隣接地
23	H17.2.15	油川字浪返	219.40㎡	不動産鑑定評価	該当なし	
24	H17.2.15	油川字千刈	267㎡	不動産鑑定評価	該当なし	
25	H17.2.15	平新田字森越	211.06㎡	不動産鑑定評価	該当なし	
26	H17.2.16	浪館字前田		物件調査	隣接地	浪館(2)遺跡隣接地
27	H17.2.16	浪館字前田		物件調査	該当なし	
28	H17.2.16	岡造道1丁目		不動産鑑定評価	該当なし	
29	H17.2.18	荒川字寒水沢		不動産鑑定評価	該当なし	
30	H17.2.21	大野字山下	1,640㎡	宅地分譲	該当なし	
31	H17.2.22	新城字山田		資産評価	該当なし	
32	H17.2.22	富田4丁目	1,360㎡	その他の建物建築計画	該当なし	
33	H17.2.25	三内字沢部	300坪	その他の建物建築計画	遺跡に該当	三内沢部(3)遺跡
34	H17.3.4	石江字高間		不動産鑑定評価	該当なし	
35	H17.3.4	安田字稲森	27,891㎡	その他	該当なし	
36	H17.3.4	新田2丁目		物件調査	該当なし	
37	H17.3.4	石江字三好		物件調査	該当なし	
38	H17.3.4	堤町1丁目		物件調査	該当なし	

番号	年月日	対象地	面積	開発行為	回答	備考
39	H17.3.7	横内字神田	5,949 m ²	その他の建物建築計画	該当なし	
40	H17.3.7	駒込字深沢		物件調査	該当なし	
41	H17.3.11	三内字沢部	1,000 m ²	宅地造成	遺跡に該当	三内沢部(3)遺跡
42	H17.3.16	勝田2丁目		不動産鑑定評価	該当なし	
43	H17.3.17	筒井2丁目		不動産鑑定(競売)	該当なし	
44	H17.3.17	安田字近野	250 m ²	上下水道工事	遺跡に該当	近野遺跡
45	H17.3.17	安田字近野	233 m ²	上下水道工事	遺跡に該当	近野遺跡
46	H17.3.17	三内字沢部	423 m ²	上下水道工事	遺跡に該当	石江遺跡
47	H17.3.17	三内字丸山		物件調査	遺跡に該当	三内丸山(5)遺跡
48	H17.3.23	浪打1丁目		不動産取引	該当なし	
49	H17.3.23	滝沢字住吉		不動産鑑定(競売)	該当なし	
50	H17.3.25	石江字江渡		物件調査	該当なし	
51	H17.3.25	三内字丸山		菜園分譲	隣接地	三内丸山(5)遺跡隣接地
52	H17.3.28	本町1丁目		不動産鑑定評価	該当なし	
53	H17.3.29	野内字浦島		物件調査	該当なし	

第2表 平成16年度後期市内関係開発事業照会一覧(平成17年1～3月)

番号	年月日	対象地	面積	開発行為	回答	備考
1	H17.1.4	合子沢字松森	137,219 m ²	資産保有	該当なし	
2	H17.3.17	鶴ヶ坂字田川	26,339 m ²	岩石採取計画	該当なし	

第Ⅲ章 埋蔵文化財包蔵地の登録等

平成17年4月1日に旧青森市と旧浪岡町との合併により「新青森市」として市制を施行した。周知の埋蔵文化財包蔵地（以下、遺跡）は、平成16年度末の時点で、旧青森市が307ヶ所、旧浪岡町が74ヶ所の計381ヶ所が登録されている。この合併を機に、これまでの調査成果や所在地確認などを行った結果、平成17年12月31日までに範囲変更1ヶ所と旧青森市と旧浪岡町との合併等による名称・所在地表示の変更があった。

範囲を変更した遺跡は、青森市大字合子沢字松森に所在する「合子沢松森（2）遺跡」（遺跡番号01-262）である（第2図）。変更内容は、範囲拡張で、平成16年度に実施した当委員会の発掘調査成果等を踏まえたものである。遺跡の時代は、縄文時代及び平安時代の遺跡と考えられる。なお、本遺跡の変更は平成17年4月7日付け青教文第36号で青森県教育委員会によって更新された。

また、合併により、旧浪岡町73ヶ所の遺跡所在地の表示が変更となった。このほか両地域の埋蔵文化財包蔵地台帳（遺跡台帳）や遺跡地図等の見直しを行い、遺跡名称変更（第3表）や所在地変更（第4表）なども行った。

（児玉 大成）



第2図 範囲変更遺跡（合子沢松森（2）遺跡）

第3表 名称を変更した遺跡

番号	遺跡番号	旧名称
		新名称
1	01-010	月見野遺跡
		月見野（1）遺跡
2	01-024	天田内遺跡
		天田内（1）遺跡
3	01-045	稲山遺跡
		稲山（1）遺跡
4	01-046	桑原遺跡
		桑原（1）遺跡
5	01-165	朝日山遺跡
		朝日山（1）遺跡
6	01-166	新城山田遺跡
		新城山田（1）遺跡
7	01-189	玉水遺跡
		玉水（1）遺跡
8	01-193	土筆山（1）遺跡
		土筆山遺跡
9	01-202	宮田山下（1）遺跡
		宮田山下遺跡
10	01-210	野木遺跡
		野木（1）遺跡
11	01-231	宮田米山（1）遺跡
		宮田米山遺跡
12	01-232	諏訪沢山辺（1）遺跡
		諏訪沢山辺遺跡
13	01-236	大矢沢里見（1）遺跡
		大矢沢里見遺跡
14	01-238	川瀬（1）遺跡
		川瀬遺跡
15	01-246	合子沢山崎（1）遺跡
		合子沢山崎遺跡
16	01-284	横内猿沢（1）遺跡
		横内猿沢遺跡
17	01-290	野木山口（1）遺跡
		野木山口遺跡
18	01-292	大矢沢野田（1）遺跡
		大矢沢野田遺跡
19	01-294	諏訪沢丸山（1）遺跡
		諏訪沢丸山遺跡
20	29-008	蛭沢遺跡
		浪岡蛭沢遺跡

第4表 所在地表示を変更した遺跡

番号	名称	遺跡番号	旧所在地の表示		新所在地の表示	
1	長森遺跡	01002	青森市	大字宮田字長森	青森市	大字矢田字山野井
2	油川城跡	01036	"	大字西田沢字山辺	"	大字西田沢字浜田
3	内真部(1)遺跡	01040	"	大字内真部字山下	"	大字清水字生田
4	築木館遺跡	01041	"	大字築木館字山の井	"	大字築木館字山の井、大字滝沢字下川原
5	稲山(1)遺跡	01045	"	大字諏訪沢字野田	"	大字諏訪沢字野田、字山辺
6	蛭沢遺跡	01057	"	大字駒込字月見野	"	大字駒込字月見野、字蛭沢
7	田茂木野遺跡	01160	"	大字田茂木野字阿部野	"	大字大矢沢字里見
8	内真部(9)遺跡	01297	"	大字内真部字大科	"	大字内真部字岸田
9	早稲田館遺跡	29001	南津軽郡浪岡町	大字德才字字早稲田	青森市浪岡	大字德才字字早稲田
10	大堤沢遺跡	29002	"	大字長沼字南藤巻	"	大字長沼字南藤巻
11	高屋敷館遺跡	29003	"	大字高屋敷字野尻	"	大字高屋敷字野尻
12	下下平遺跡	29004	"	大字旭	"	大字旭
13	旭(1)遺跡	29005	"	大字旭字木戸口	"	大字旭字木戸口
14	旭(2)遺跡	29006	"	大字旭	"	大字旭
15	中平遺跡	29007	"	大字吉野田字平野	"	大字吉野田字平野
16	浪岡蛭沢遺跡	29008	"	大字吉野田字蛭沢	"	大字吉野田字蛭沢
17	熊沢溜池遺跡	29009	"	大字樽沢字村元	"	大字樽沢字村元
18	永原遺跡	29010	"	大字郷山前字永原	"	大字郷山前字永原
19	上野遺跡	29011	"	大字樽沢字村元 301-2	"	大字樽沢字村元 301-2
20	神明宮遺跡	29012	"	大字銀字杉田	"	大字銀字杉田
21	山神宮遺跡	29013	"	大字樽沢字村元	"	大字樽沢字村元
22	長溜池遺跡	29014	"	大字松枝字野尻	"	大字松枝字野尻
23	大林遺跡	29015	"	大字銀字杉田	"	大字銀字杉田
24	大沼遺跡	29016	"	大字川倉字大沼袋	"	大字川倉字大沼袋
25	羽黒平(1)遺跡	29017	"	大字五本松字羽黒平	"	大字五本松字羽黒平
26	羽黒平(2)遺跡	29018	"	大字五本松字大板橋	"	大字五本松字大板橋
27	羽黒平(3)遺跡	29019	"	大字五本松字羽黒平、字野脇	"	大字五本松字羽黒平、字野脇
28	浪岡城跡	29020	"	大字浪岡字五所、字林本、大字五本松字松本	"	大字浪岡字五所、字林本、大字五本松字松本
29	加茂神社遺跡	29021	"	大字五本松字松本	"	大字五本松字松本
30	神林遺跡	29022	"	大字北中野	"	大字北中野
31	浪岡崎(1)遺跡	29023	"	大字北中野字天王	"	大字北中野字天王
32	浪岡崎(2)遺跡	29024	"	大字北中野字天王	"	大字北中野字天王
33	松山寺遺跡	29025	"	大字五本松字野脇	"	大字五本松字野脇
34	松山遺跡	29026	"	大字五本松字野脇	"	大字五本松字野脇
35	源常館(屏風館)	29027	"	大字北中野字上沢田	"	大字北中野字上沢田
36	天狗平遺跡	29028	"	大字北中野字上沢田	"	大字北中野字上沢田
37	王余魚沢(1)遺跡	29029	"	大字王余魚沢	"	大字王余魚沢
38	王余魚沢(2)遺跡	29030	"	大字王余魚沢	"	大字王余魚沢
39	王余魚沢館(軽井沢館)	29031	"	大字王余魚沢字北村元	"	大字王余魚沢字北村元
40	屋形森遺跡	29032	"	大字王余魚沢字屋形森	"	大字王余魚沢字屋形森
41	正平寺遺跡	29033	"	大字相沢字猿沢	"	大字相沢字猿沢
42	細野遺跡	29034	"	大字細野字宮元	"	大字細野字宮元
43	春日社遺跡	29035	"	大字北中野字沢田	"	大字北中野字沢田
44	桃里遺跡	29036	"	大字北中野字桃里	"	大字北中野字桃里
45	博奕打ヶ沢遺跡	29037	"	大字吉内字博奕打ヶ沢	"	大字吉内字博奕打ヶ沢
46	杉ノ沢遺跡	29038	"	大字吉内字杉ノ沢	"	大字吉内字杉ノ沢
47	吉内遺跡	29039	"	大字吉内字山下	"	大字吉内字山下
48	中屋敷遺跡	29040	"	大字吉内字山下	"	大字吉内字山下
49	篠原遺跡	29041	"	大字本郷字篠原	"	大字本郷字篠原
50	田ノ沢遺跡	29042	"	大字本郷字田ノ沢	"	大字本郷字田ノ沢
51	本郷遺跡	29043	"	大字本郷字柳田	"	大字本郷字柳田
52	松元遺跡	29044	"	大字本郷字松元	"	大字本郷字松元
53	本郷八幡宮遺跡	29045	"	大字本郷字松元	"	大字本郷字松元
54	牧ノ沢遺跡	29046	"	大字本郷字牧ノ沢	"	大字本郷字牧ノ沢
55	王田館遺跡	29047	"	大字北中野字桃里	"	大字北中野字桃里
56	大釈迦館(館の畑)	29048	"	大字大釈迦字前田	"	大字大釈迦字前田
57	山本遺跡	29049	"	大字德才字字山本	"	大字德才字字山本
58	川原館(川原御所)	29050	"	大字浪岡字浅井	"	大字浪岡字浅井
59	銀館(杉銀館、尾林館)	29051	"	大字銀字杉田、字上野	"	大字銀字杉田、字上野
60	北畠館	29052	"	大字吉内字山下外	"	大字吉内字山下外
61	強清水館	29053	"	大字王余魚沢	"	大字王余魚沢
62	山元(1)遺跡	29054	"	大字杉沢字山元	"	大字杉沢字山元
63	山元(2)遺跡	29055	"	大字杉沢字山元	"	大字杉沢字山元
64	山元(3)遺跡	29056	"	大字杉沢字山元	"	大字杉沢字山元
65	平野遺跡	29057	"	大字五本松字平野	"	大字五本松字平野
66	杉田遺跡	29058	"	大字銀字杉田	"	大字銀字杉田
67	寺屋敷平遺跡	29059	"	大字吉野田字荷越沢	"	大字吉野田字荷越沢
68	野尻(1)遺跡	29060	"	大字高屋敷字野尻	"	大字高屋敷字野尻
69	野尻(2)遺跡	29061	"	大字高屋敷字野尻	"	大字高屋敷字野尻
70	野尻(3)遺跡	29062	"	大字高屋敷字野尻	"	大字高屋敷字野尻
71	野尻(4)遺跡	29063	"	大字高屋敷字野尻	"	大字高屋敷字野尻
72	杉沢山元(4)遺跡	29064	"	大字杉沢字山元	"	大字杉沢字山元
73	小板橋溜池東遺跡	29065	"	大字五本松字小板橋、字平野	"	大字五本松字小板橋、字平野
74	小板橋溜池西遺跡	29066	"	大字五本松字小板橋、字平野	"	大字五本松字小板橋、字平野
75	板橋野山遺跡	29067	"	大字長沼字板橋野山	"	大字長沼字板橋野山
76	宮元遺跡	29068	"	大字増館字宮元	"	大字増館字宮元
77	本郷館遺跡	29069	"	大字本郷字柳田	"	大字本郷字柳田
78	樽沢上野遺跡	29070	"	大字樽沢字上野	"	大字樽沢字上野
79	郷山前村元遺跡	29071	"	大字郷山前村元	"	大字郷山前村元
80	下石川平野遺跡	29072	"	大字下石川字平野	"	大字下石川字平野
81	浪岡城遺跡	29073	"	大字浪岡字前田	"	大字浪岡字前田
82	岡本遺跡	29074	"	大字五本松字岡本	"	大字五本松字岡本

第IV章 分布調査

第1節 三内地区

1. 調査概要

調査地：青森市大字三内字丸山 調査期間：平成17年5月20日

2. 調査に至る経緯 東北新幹線建設事業に伴う青森県埋蔵文化財調査センターで実施していた発掘調査現場付近で、土取工事が行われていたため、この付近の分布調査を実施した。調査は、県埋蔵文化財調査センターの担当職員の立会いのもとで行った。

3. 調査結果

調査の結果、縄文時代の土器片を数点確認した。このため、青森県教育庁文化財保護課と協議し、5月25日に同課と合同で立会調査を実施した結果、埋蔵文化財包蔵地であることが明らかとなったため事業者に対し工事の中止を求めた。

なお、本遺跡は今後、「三内丸山（9）遺跡」として青森県埋蔵文化財包蔵地台帳に登録される予定となっている。

第2節 後潟地区

1. 調査概要

調査地：青森市大字後潟 調査期間：平成17年8月9日、8月29日

2. 調査に至る経緯 後潟地区に所在する尻八館遺跡（青森県埋蔵文化財包蔵地台帳番号01-026）の付近より、井戸跡と思われる窪みがあるという情報が寄せられたため、発見者の案内で分布調査を実施した。

3. 調査結果

現地に案内されたところ、径約4mの窪みとともに、その北側に径20cm前後の方形の穴を確認した。後日、再度の現地調査を実施した結果、近現代の炭窯跡であることが判明した。

炭窯跡は、径9×6mの概ね楕円形を呈する土手状の窯壁が明瞭に残り、その中央には径4×3mの燃焼部と考えられる窪みがみられる。窯壁の南側には焚口と思われる開口した部分があり、さらに南側には径約6×5mの前庭部らしきものも設けられている。窯壁の北側には、2ヶ所の煙道が設けられ、東側の煙道が径26×22cm、西側が径18×12cmを測る。煙道は、いずれも北辺がほぼ垂直で深さ85cm以上、南辺が深さ約60cmのところまで燃焼部側へ屈折している。また、西側の煙道付近から煙突と思われる陶磁器片を確認した。

（児玉 大成）



三内地区：近景



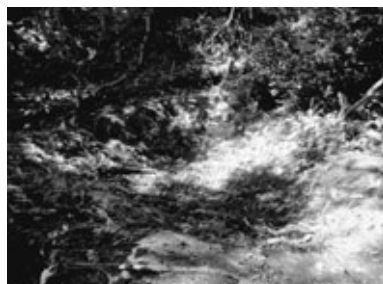
三内地区：近景



三内地区：立会調査



後潟地区：炭窯跡



後潟地区：炭窯跡



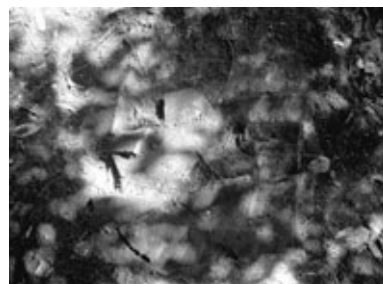
後潟地区：炭窯跡測量作業



後潟地区：炭窯跡煙道（東側）

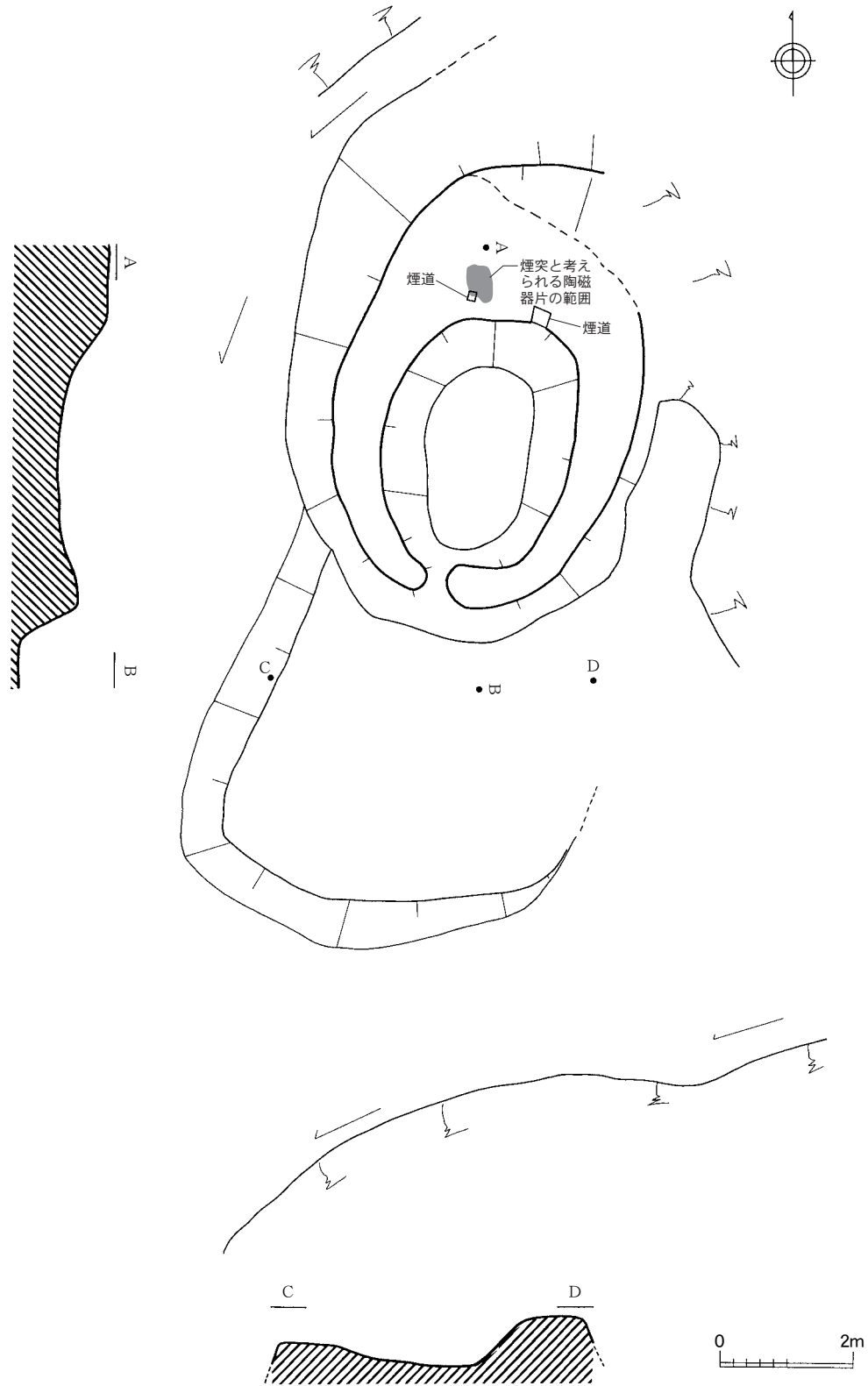


後潟地区：炭窯跡煙道（西側）



後潟地区：煙道（西側）付近の煙突と考えられる陶磁器片

写真 1 分布調査



第3図 後潟地区の分布調査で確認した炭窯跡

第V章 試掘・確認調査

第1節 三内沢部（3）遺跡

1. 調査概要

調査地：青森市大字三内字沢部 開発行為：アパート建設

調査期間：平成17年4月22日 調査面積：283㎡

2. 調査に至る経緯

平成16年7月22日、青森市教育委員会文化財課（以下、当委員会）に、青森市大字三内字沢部のアパート建築に係る「埋蔵文化財（遺跡）等協議書」が建設業者より提出された。埋蔵文化財包蔵地の位置関係を照合した結果、開発予定地が三内沢部（3）遺跡（青森県埋蔵文化財包蔵地台帳番号01-239）に該当していることが明らかとなった。本計画地は、当委員会で平成13年度に4,000㎡を対象とした確認調査を実施（青森市埋蔵文化財調査報告書第64集）しており、その後1,000㎡に計画変更されて今日に至っている。

建築主は、平成17年3月29日付けで当委員会を經由して県教育委員会教育長宛に土木工事等のための発掘に関する届出書を提出し、平成17年3月31日付け青教文第1316号にて同県教育長から事前の発掘調査が必要である旨の回答がなされた。

このため、当委員会では遺跡の内容把握を目的に平成17年4月22日に確認調査を実施した。

3. 調査方法

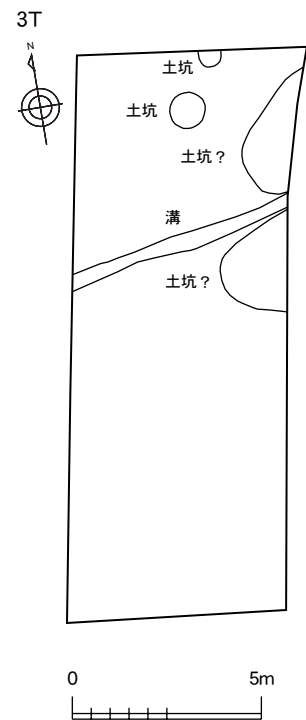
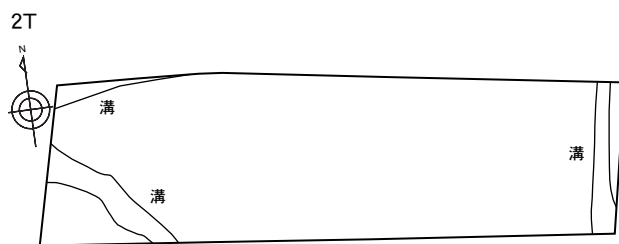
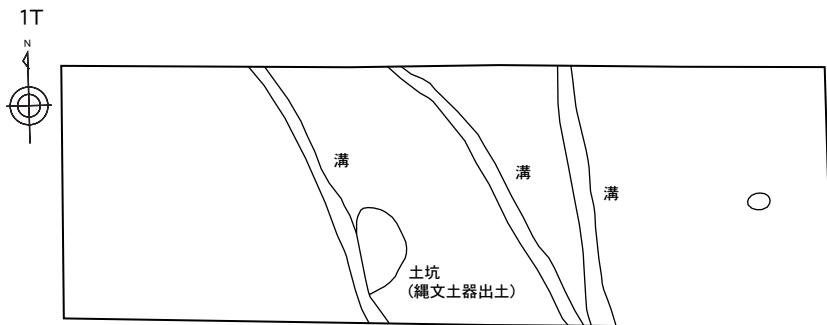
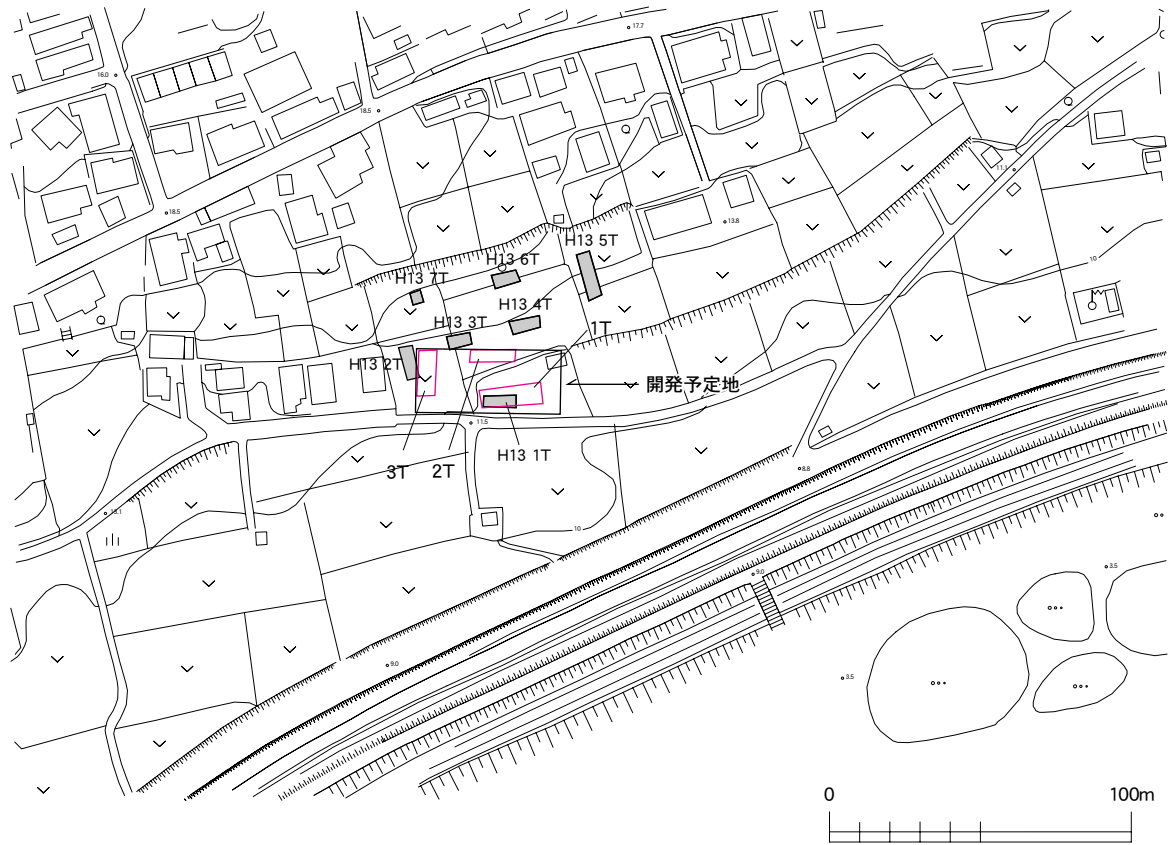
調査では、開発予定地（1,000㎡）に任意のトレンチを3地点設定し、重機による掘削及び必要に応じて鋤簾がけを行った。調査面積は283㎡である。

4. 調査結果

調査の結果、土坑2基と溝跡6条、縄文土器片などを確認したため、平成17年7月4日～7月29日の期間で発掘調査を実施することとなった。

なお、発掘調査は当委員会が実施し、発掘費用は建築主が負担した。調査成果については、本年度刊行の報告書（青森市埋蔵文化財調査報告書第82集）に収録した。

（児玉 大成）



第4図 調査地点及び遺構確認状況(三内沢部(3)遺跡)

第2節 玉水（4）遺跡隣接地

1. 調査概要

調査地：青森市大字宮田字玉水 開発行為：個人住宅建築 調査期間：平成17年6月9日
 調査面積：70㎡

2. 調査に至る経緯

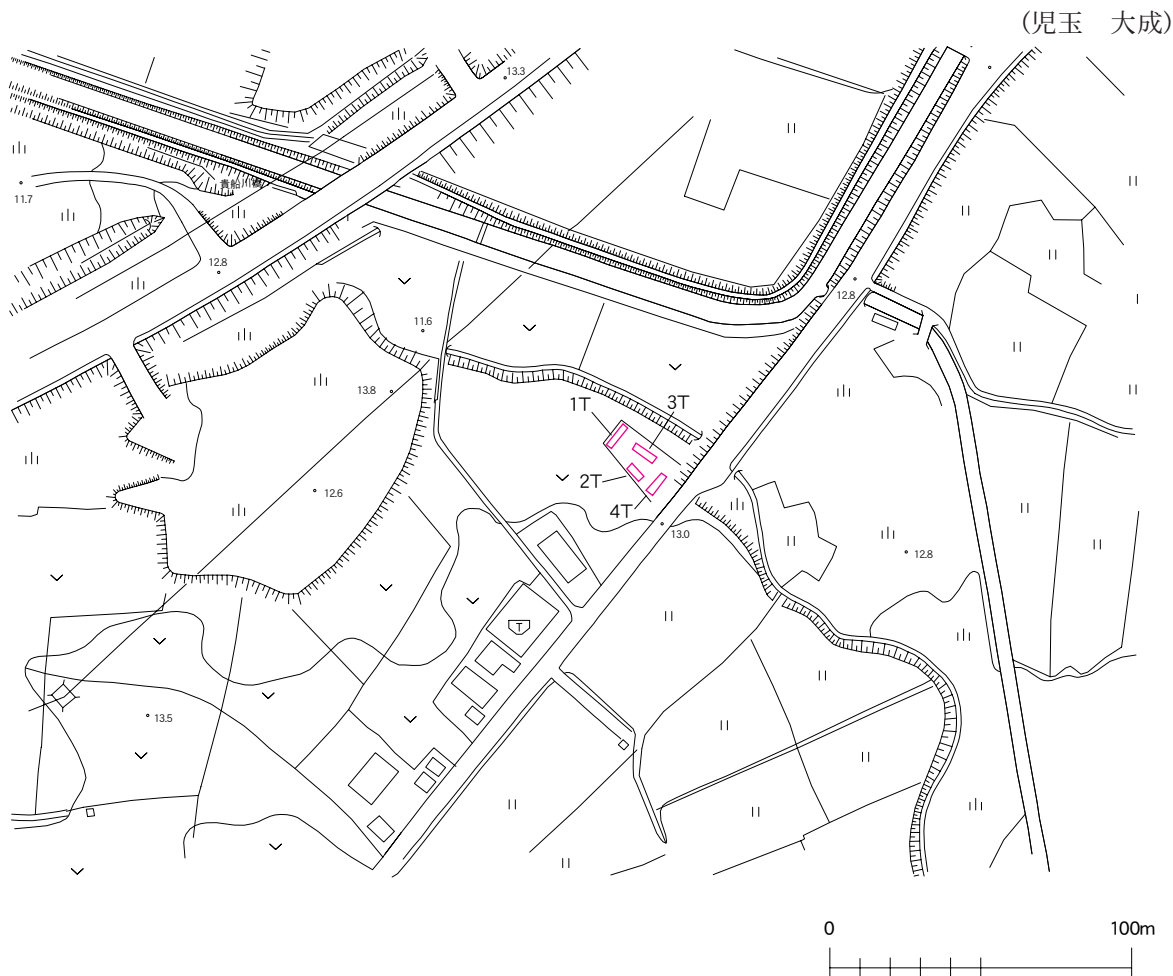
平成16年12月17日付け、青市農畜第399号で青森市産業部長より「青森農業振興地域整備計画の変更」に係る照会文書が青森市教育委員会文化財課に提出された。埋蔵文化財包蔵地の位置関係を照会した結果、開発予定地が玉水（4）遺跡（青森県埋蔵文化財包蔵地台帳番号01-280）の隣接地であったため、平成16年12月20日付けで試掘調査を含めた事前協議が必要であると回答した。その後、建築主が依頼した行政書士と協議し、平成17年6月9日に埋蔵文化財の有無を目的とした試掘調査を実施した。

3. 調査方法

調査は、開発予定地（330㎡）に任意のトレンチを4地点設定し、重機による掘削及び必要に応じて鋤簾がけを行った。調査面積は70㎡である。

4. 調査結果

試掘調査の結果、表土上に遺物が散見されたものの、調査区から遺構・遺物等が検出しなかったため、当委員会では慎重工事が望ましいと判断し、開発者側にその旨を伝えた。



第5図 調査地点（玉水（4）遺跡隣接地）

第3節 阿部野（1）遺跡

1. 調査概要

調査地：青森市大字幸畑字阿部野 開発行為：保育所遊戯施設建築

調査期間：平成17年8月8日 調査面積：2㎡

2. 調査に至る経緯

平成17年7月26日、青森市教育委員会文化財課に青森市大字幸畑字阿部野の保育所遊戯施設建築に係る「埋蔵文化財（遺跡）等協議書」が建設設計事務所より提出された。埋蔵文化財包蔵地の位置関係を照合した結果、開発予定地が阿部野（1）遺跡（青森県埋蔵文化財包蔵地台帳番号01-050）に該当していることが明らかとなり、平成17年8月8日に発掘調査の要否を目的とした確認調査を実施した。

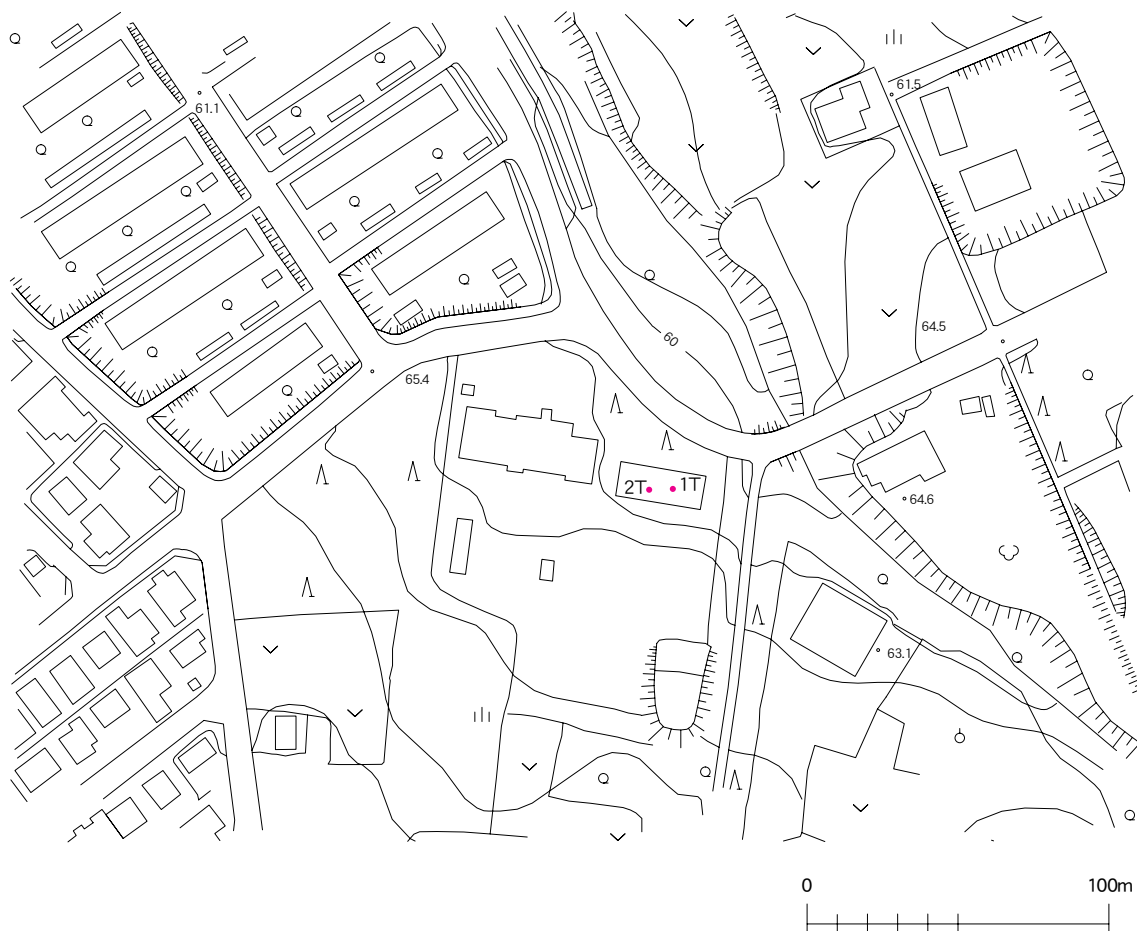
3. 調査方法

調査は、開発予定地（200㎡）に任意のトレンチを2地点設定し、人力による掘削及び必要に応じて鋤簾がけを行った。発掘面積は2㎡である。

4. 調査結果

試掘調査の結果、調査区から遺構・遺物等が検出しなかったため、当委員会では慎重工事が望ましいと判断し、開発者側にその旨を回答した。

（児玉 大成）



第6図 調査地点（阿部野（1）遺跡）

第4節 新城山田（4）（5）（7）遺跡及び隣接地

1. 調査概要

調査地：青森市大字新城字山田 開発行為：事業用地の造成

調査期間：平成17年8月17日～8月31日 調査面積：2,883 m²

2. 調査に至る経緯

平成17年7月22日、青森市教育委員会文化財課に青森市大字新城字山田の事業用地造成に係る「埋蔵文化財（遺跡）等協議書」が設計事務所より提出された。埋蔵文化財包蔵地の位置関係を照合した結果、開発予定地が新城山田（4）（5）（7）遺跡（青森県埋蔵文化財包蔵地台帳番号01-260・267・269）に該当していることが明らかとなり、発掘調査の可否を目的とした試掘・確認調査を実施した。

3. 調査方法

開発予定地内（約50ha）には、3ヶ所の遺跡が所在しており、それぞれの遺跡及びその周辺に76ヶ所のトレンチを任意に設定し、重機による掘削及び必要に応じて鋤簾がけを行った（第7図）。調査区は、新城山田（4）遺跡地点に15ヶ所（734 m²）、新城山田（5）遺跡地点に59ヶ所（2,088 m²）、新城山田（7）遺跡地点に2ヶ所（61 m²）を設定した。

4. 調査の結果

新城山田（4）遺跡地点では、大部分が土取りによる削平を受けていたが、4 T・7～10 T・13 T・14 Tより平安時代の竪穴住居跡や土坑等を確認した（第8図）。また、14 Tからは縄文時代中期（円筒上層式）の土器片、3 T・7 T・8 T・10 T・11 T・14 Tより平安時代の土師器や須恵器片等が出土した（第10図）。

新城山田（5）遺跡地点では、大部分が土取りによる削平を受けていたが、1～4 T、8 T・10 T、14 T、18 Tより平安時代の竪穴住居跡や土坑等を確認した（第9図）。また、1 T・8 T・10 T・11 T・14～16 T・23 T・52～55 Tより縄文時代中期（円筒上層式）・後期前半の土器片、1～4 Tより平安時代の土師器、須恵器片等が出土した（第11・12図）。

新城山田（7）遺跡地点では、大部分が土取りによる削平を受けており、遺構・遺物は確認されなかった。

（蝦名 純・児玉 大成）

第5表 新城山田（4）遺跡地点調査区一覧

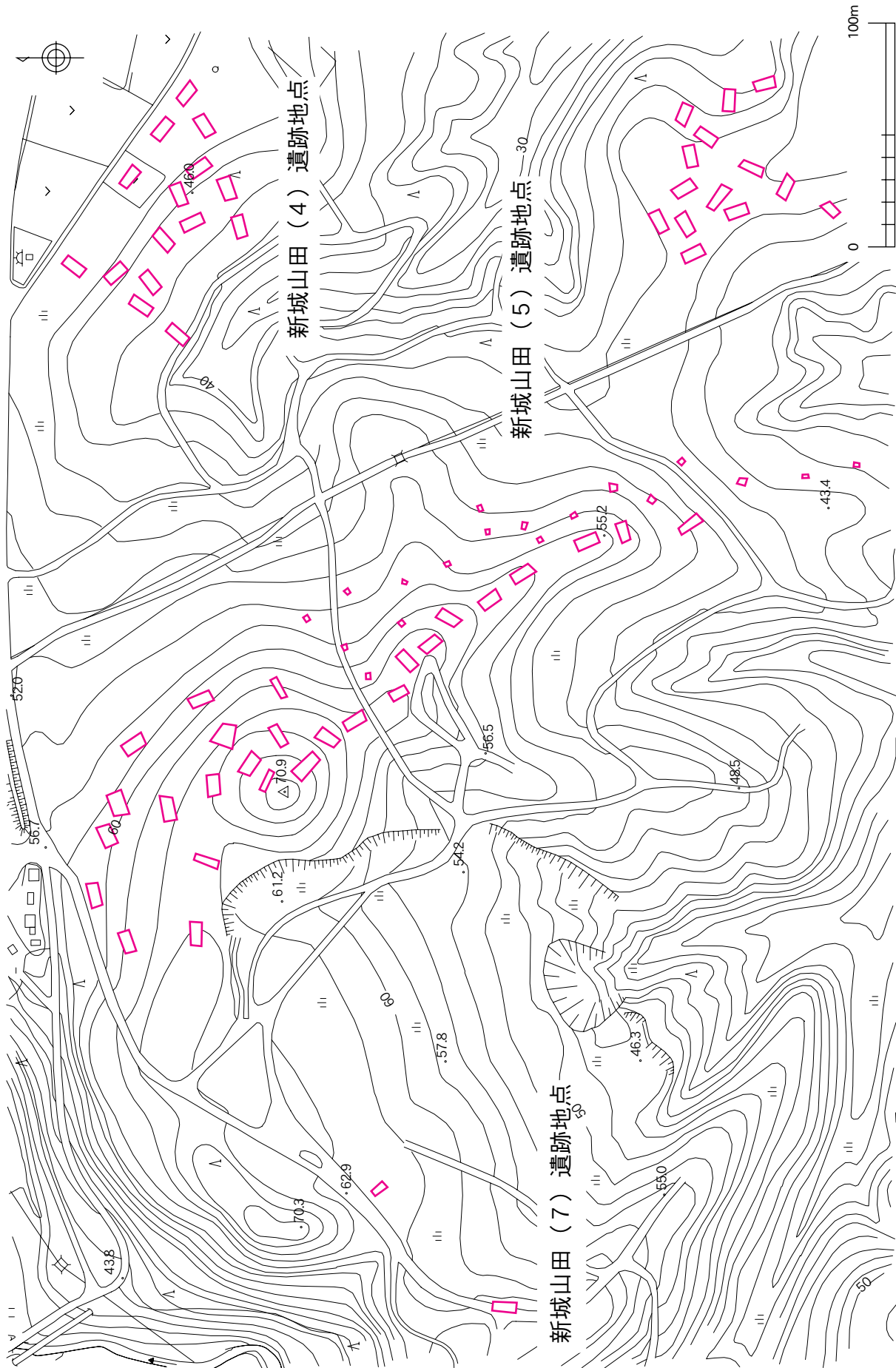
トレンチ番号	遺構	遺物	面積 (m ²)	備考
(4) 1 T			49.8	
(4) 2 T			50.2	
(4) 3 T		須恵器 1 点 (壺)	49.3	遺物は攪乱層出土
(4) 4 T	竪穴住居跡 1 軒		44.7	
(4) 5 T			49.5	
(4) 6 T			48.8	
(4) 7 T	竪穴住居跡 1 軒、土坑 4 基	土師器 1 点 (甕)	50.9	遺物は攪乱層出土
(4) 8 T	土坑 1 基、焼土 2 基	土師器 4 点、須恵器 1 点 (甕)	48.8	遺物は攪乱層出土
(4) 9 T	竪穴住居跡 1 軒		54.2	
(4) 10 T	竪穴住居跡 2 軒	土師器 3 点、須恵器 2 点、縄文土器 1 点 (後期：十腰内 I 式)	49.4	遺物は攪乱層出土
(4) 11 T		土師器 2 点、	49.5	遺物は攪乱層出土
(4) 12 T		古銭 (寛永通寶) 1 枚	48.9	遺物は攪乱層出土
(4) 13 T	竪穴住居跡 2 軒		49.4	
(4) 14 T	竪穴住居跡 1 軒	縄文土器 1 点 (中期：円筒上層式)、土師器 1 点	49.1	
(4) 15 T			49.7	
計			742.2	

第6表 新城山田(5)遺跡地点調査区一覧

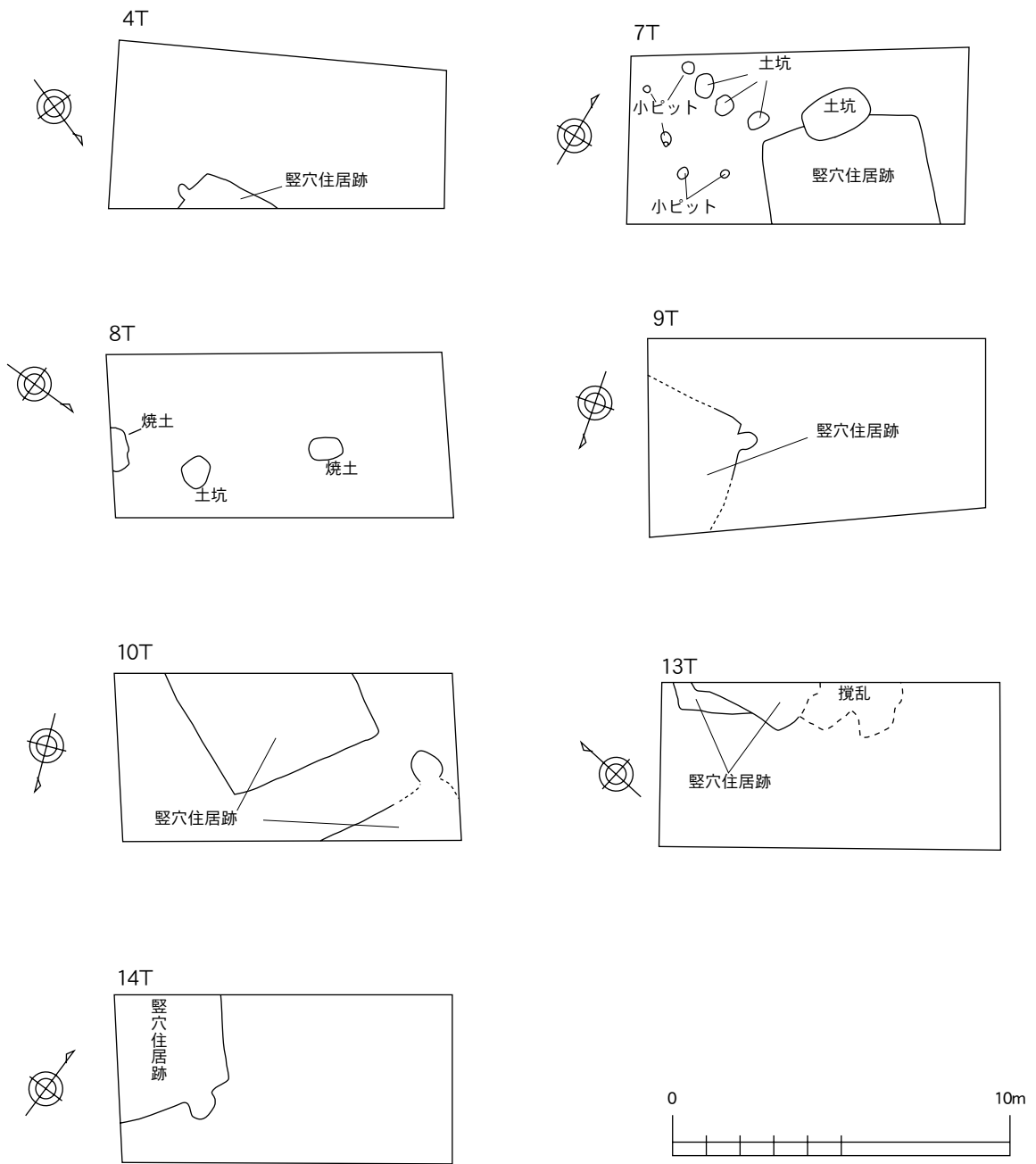
トレンチ番号	遺構	遺物	面積(m ²)	備考
(5) 1 T	竪穴住居跡2軒	縄文土器1点(中期:円筒上層式)、土師器2点	61.3	遺物は攪乱層出土
(5) 2 T	竪穴住居跡1軒、土坑3基	土師器1点	74.8	遺物は攪乱層出土
(5) 3 T	竪穴住居跡2軒	土師器2点、須恵器1点	58.2	遺物は攪乱層出土
(5) 4 T	竪穴住居跡1軒	土師器1点	51.7	遺物は攪乱層出土
(5) 5 T			48.6	
(5) 6 T			62.5	
(5) 7 T			54.0	
(5) 8 T	土坑2基	縄文土器2点(中期:円筒上層式、後期:十腰内I式)	80.8	遺物は攪乱層出土
(5) 9 T			50.1	
(5) 10 T	土坑2基	縄文土器5点(中期:円筒上層a式、後期?)	56.3	遺物は攪乱層出土
(5) 11 T	土坑1基	縄文土器1点(後期初頭?)	29.6	遺物は攪乱層出土
(5) 12 T			38.0	
(5) 13 T			30.0	
(5) 14 T	土坑1基	縄文土器5点(後期:十腰内I式、後期初頭?)	73.5	遺物は攪乱層出土
(5) 15 T		縄文土器1点(中期:円筒上層式)	50.0	遺物は攪乱層出土
(5) 16 T		縄文土器1点(晩期大洞A?)	46.9	遺物は攪乱層出土
(5) 17 T			33.2	
(5) 18 T	土坑1基		51.6	
(5) 19 T			35.3	
(5) 20 T			50.2	
(5) 21 T			48.6	
(5) 22 T			46.0	
(5) 23 T		縄文土器1点(後期?)	47.6	遺物は攪乱層出土
(5) 24 T			49.6	
(5) 25 T			50.4	
(5) 26 T			36.4	
(5) 27 T			42.9	
(5) 28 T			4.5	
(5) 29 T			6.5	
(5) 30 T			5.5	
(5) 31 T			5.6	
(5) 32 T			5.6	
(5) 33 T			4.1	
(5) 34 T			5.1	
(5) 35 T			4.0	
(5) 36 T			5.0	
(5) 37 T			4.4	
(5) 38 T			4.7	
(5) 39 T			4.9	
(5) 40 T			10.3	
(5) 41 T			8.7	
(5) 42 T			5.7	
(5) 43 T			9.7	
(5) 44 T			3.8	
(5) 45 T			4.3	
(5) 46 T			30.6	
(5) 47 T			44.0	
(5) 48 T			48.6	
(5) 49 T			52.2	
(5) 50 T			52.7	
(5) 51 T			50.2	
(5) 52 T		縄文土器1点(中期:円筒上層式)	49.0	遺物は攪乱層出土
(5) 53 T		縄文土器8点(中期:円筒上層式、後期初頭、十腰内I式)	49.6	遺物は攪乱層出土
(5) 54 T		縄文土器1点(後期:十腰内I式)	41.0	遺物は攪乱層出土
(5) 55 T		縄文土器2点(中期末葉、後期初頭)	48.6	
(5) 56 T			48.3	
(5) 57 T			45.8	
(5) 58 T			49.4	
(5) 59 T			44.6	
計			2115.1	

第7表 新城山田(7)遺跡地点調査区一覧

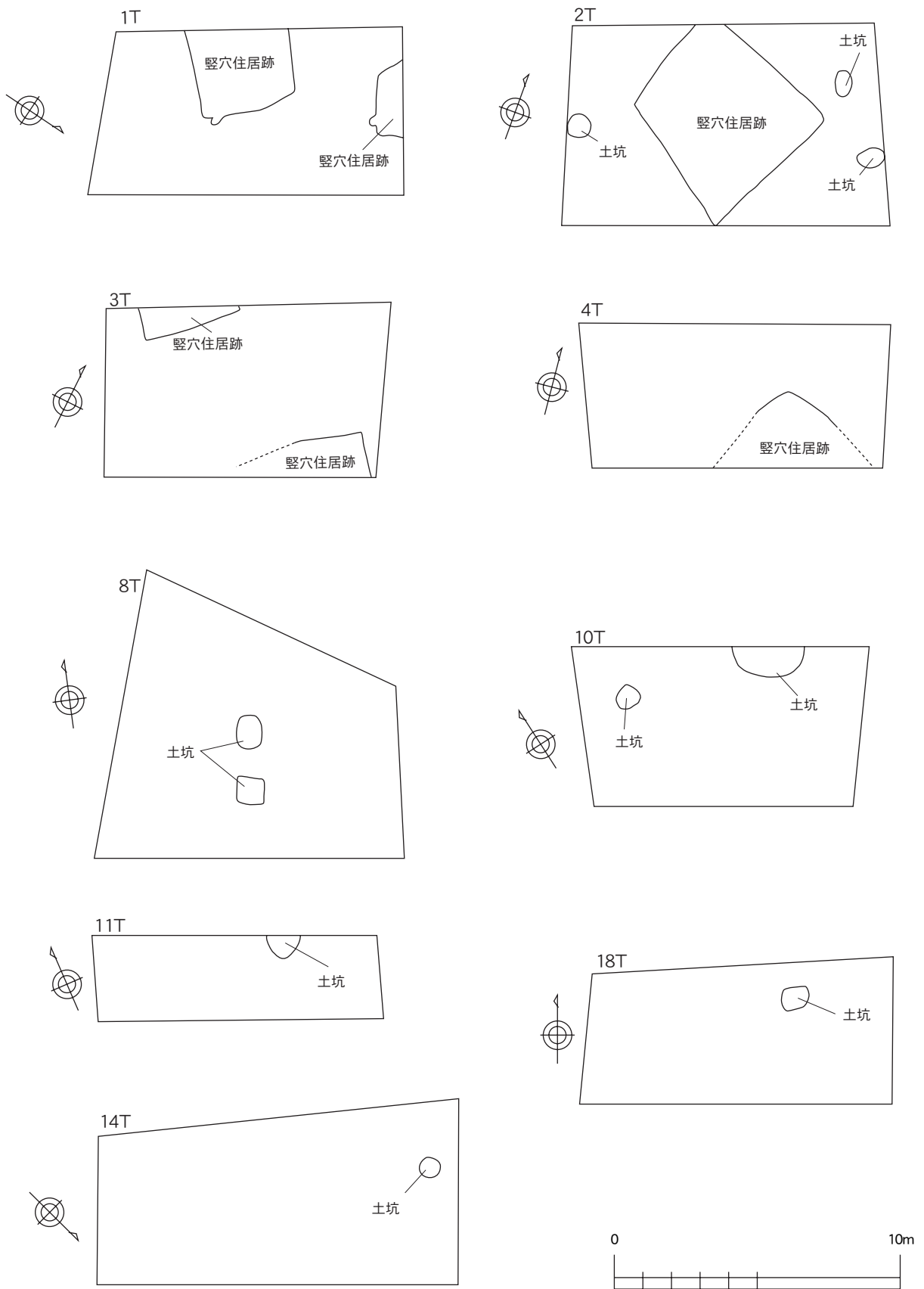
トレンチ番号	遺構	遺物	面積(m ²)	備考
(7) 1 T			42.7	
(7) 2 T			20.0	
計			62.7	



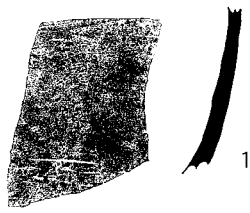
第7図 調査地点 新城山田 (4) (5) (7) 遺跡及び隣接地



第8図 遺構確認状況（新城山田（4）遺跡地点）



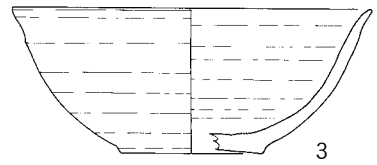
第9図 遺構確認状況(新城山田(5)遺跡地点)



3T、攪乱層出土
平安時代、須恵器、壺
外面ミガキ、内面口クロナデ



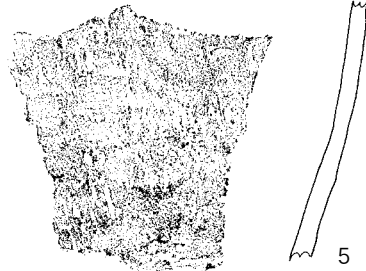
7T、攪乱層出土
平安時代、土師器、壺
外面口クロナデ、内面口クロナデ



8T、攪乱層出土
平安時代、土師器、坏
外面口クロナデ、内面口クロナデ



8T、攪乱層出土
平安時代、土師器、壺
外面ヘラナデ、内面ヘラナデ



8T、攪乱層出土
平安時代、土師器、壺
外面ナデ、内面ナデ



8T、攪乱層出土
平安時代、土師器、壺
外面ヘラナデ、内面ナデ



8T、攪乱層出土
平安時代、須恵器、坏
外面口クロナデ、内面口クロナデ
内・外面火樺痕、海面線刻
底面回転糸切



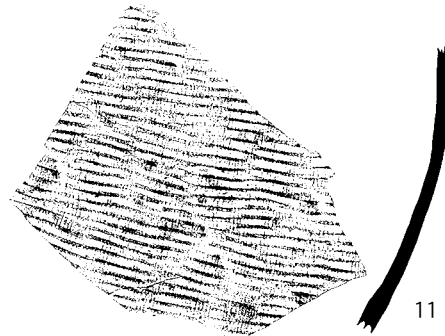
10T、攪乱層出土
平安時代、土師器、皿
外面口クロナデ、内面口クロナデ



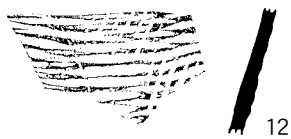
10T、攪乱層出土
縄文時代後期、深鉢
十腰内I式、沈線



10T、攪乱層出土
平安時代、土師器、壺
外面ヘラナデ
内面ヘラナデ



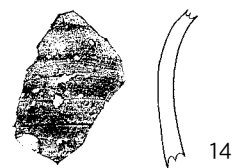
10T、攪乱層出土
平安時代、須恵器、壺
外面タタキ目（平行）



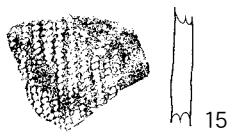
10T、攪乱層出土
平安時代、須恵器、壺
外面タタキ目（交差）



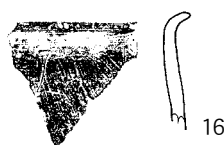
10T、攪乱層出土
平安時代、土師器、坏
外面口クロナデ、内面口クロナデ
底面回転糸切



10T、攪乱層出土
平安時代、土師器、壺
外面口クロナデ、内面ヨコナデ



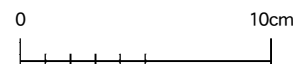
14T、攪乱層出土
縄文時代中期、深鉢
円筒上層式、RL



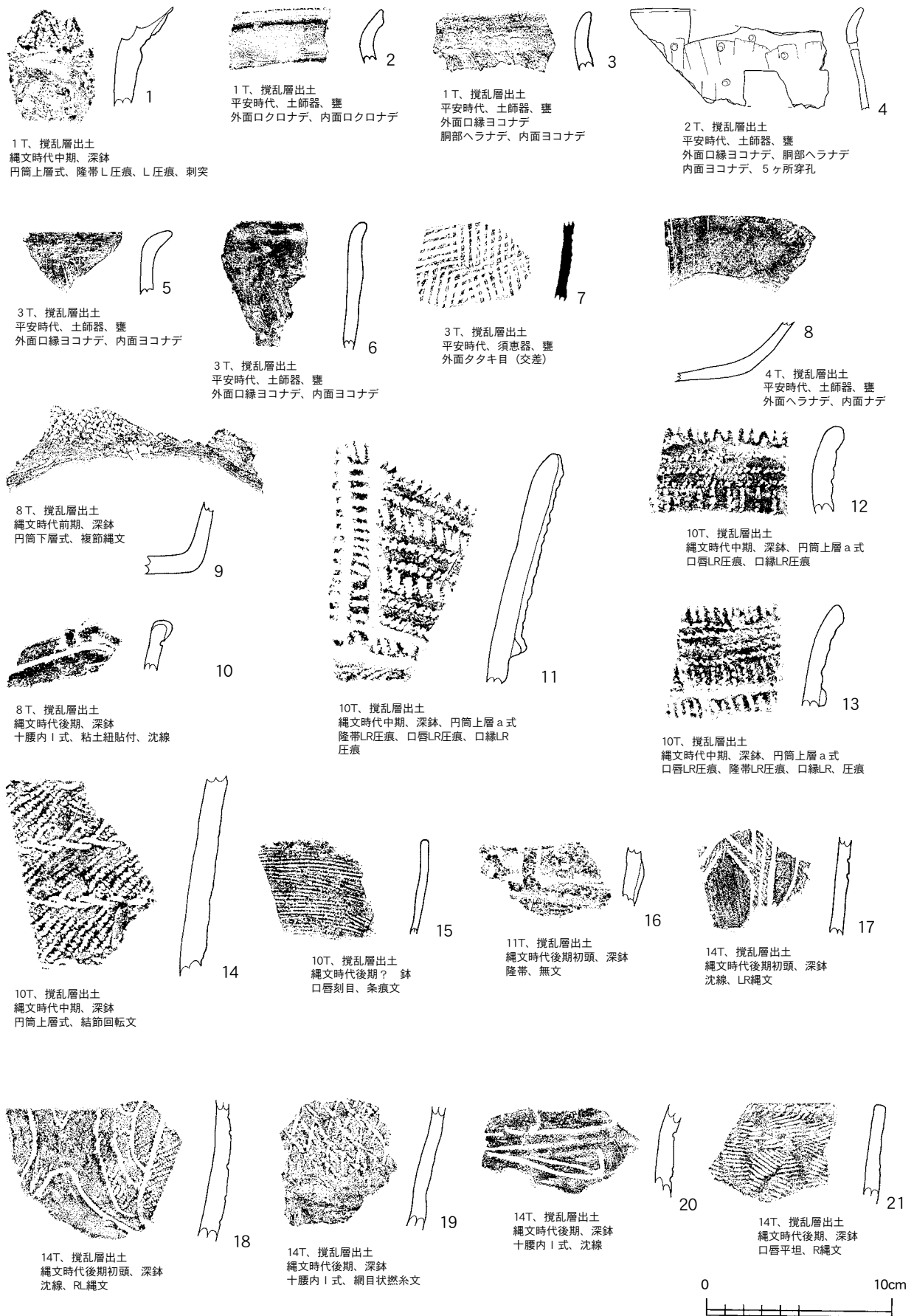
14T、攪乱層出土
平安時代、土師器、壺
外面口縁ヨコナデ、内面ヘラナデ



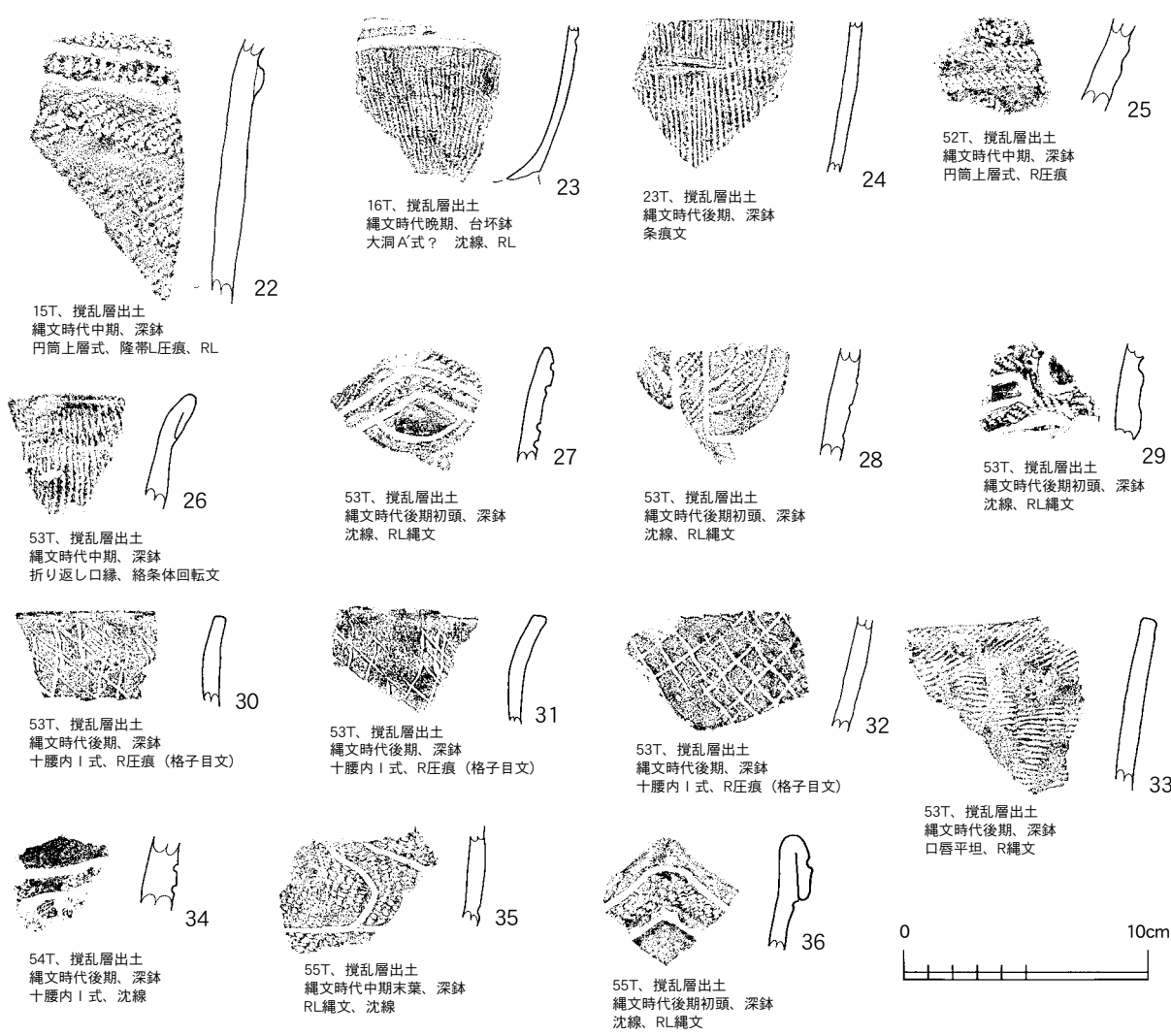
12T、攪乱層出土
古銭、寛永通寶



第10図 出土遺物（新城山田（4）遺跡地点）



第 11 図 出土遺物(新城山田(5)遺跡地点 1)



第 12 図 出土遺物（新城山田（5）遺跡地点 2）

第5節 葛野（1）～（3）遺跡及び隣接地

1. 調査概要

調査地：青森市大字大別内字葛野 開発行為：金浜小畑沢線道路改良工事

調査期間：平成17年9月1日～9月30日 調査面積：2,150 m²

2. 調査に至る経緯

平成15年7月8日、青森市教育委員会文化財課に青森市大字大別内字葛野の金浜小畑沢線道路改良工事に係る「埋蔵文化財（遺跡）等協議書」が青森市道路建設課より提出された。埋蔵文化財包蔵地の位置関係を照会した結果、開発予定地が葛野（1）～（3）遺跡（青森県埋蔵文化財包蔵地台帳番号01-217・218・308）に該当していることが明らかとなり、発掘調査の要否を目的とした試掘・確認調査を実施した。

3. 調査方法

開発予定地内（約20,000 m²）には、3ヶ所の遺跡が所在しており（第13図）、それぞれの遺跡及びその周辺に76ヶ所のトレンチを任意に設定し、重機による掘削及び必要に応じて鋤簾がけを行った（第14～17図）。調査区は、葛野（1）遺跡に8ヶ所（237.8 m²）、葛野（2）遺跡に27ヶ所（715.4 m²）、葛野（3）遺跡に41ヶ所（1,197.1 m²）設定した。

4. 調査の結果

葛野（1）遺跡地点では、一部のトレンチは掘削等の攪乱がみられたが、大部分ではプライマリーな堆積が確認され、3 T・5 T・7 Tより平安時代の竪穴住居跡、5 Tより溝跡等を確認した（第18図）。また、5 T・7 Tより縄文時代前期（円筒下層式）と縄文時代晩期の土器片、5 Tで確認した竪穴住居確認面より平安時代の土師器片が出土した（第19図）。

葛野（2）遺跡地点では、一部のトレンチは掘削等の攪乱がみられたが、多くのトレンチではプライマリーな堆積が確認され、12 Tより平安時代の竪穴住居跡、10 T・16 Tより土坑等を確認した（第18図）。また、遺物は26 T表土より石鎌1点が出土したのみである（第19図）。

葛野（3）遺跡地点では、一部のトレンチは掘削等の攪乱がみられたが、多くのトレンチではプライマリーな堆積が確認され、11 T・13 Tより焼成土坑を確認した（第18図）。また、19 T・38 T表土より縄文時代前期（円筒下層式）・中期（円筒上層式）の土器片や、平安時代の土師器片等が出土した（第19図）。

（蝦名 純・児玉 大成）

第8表 葛野（1）遺跡地点調査区一覧

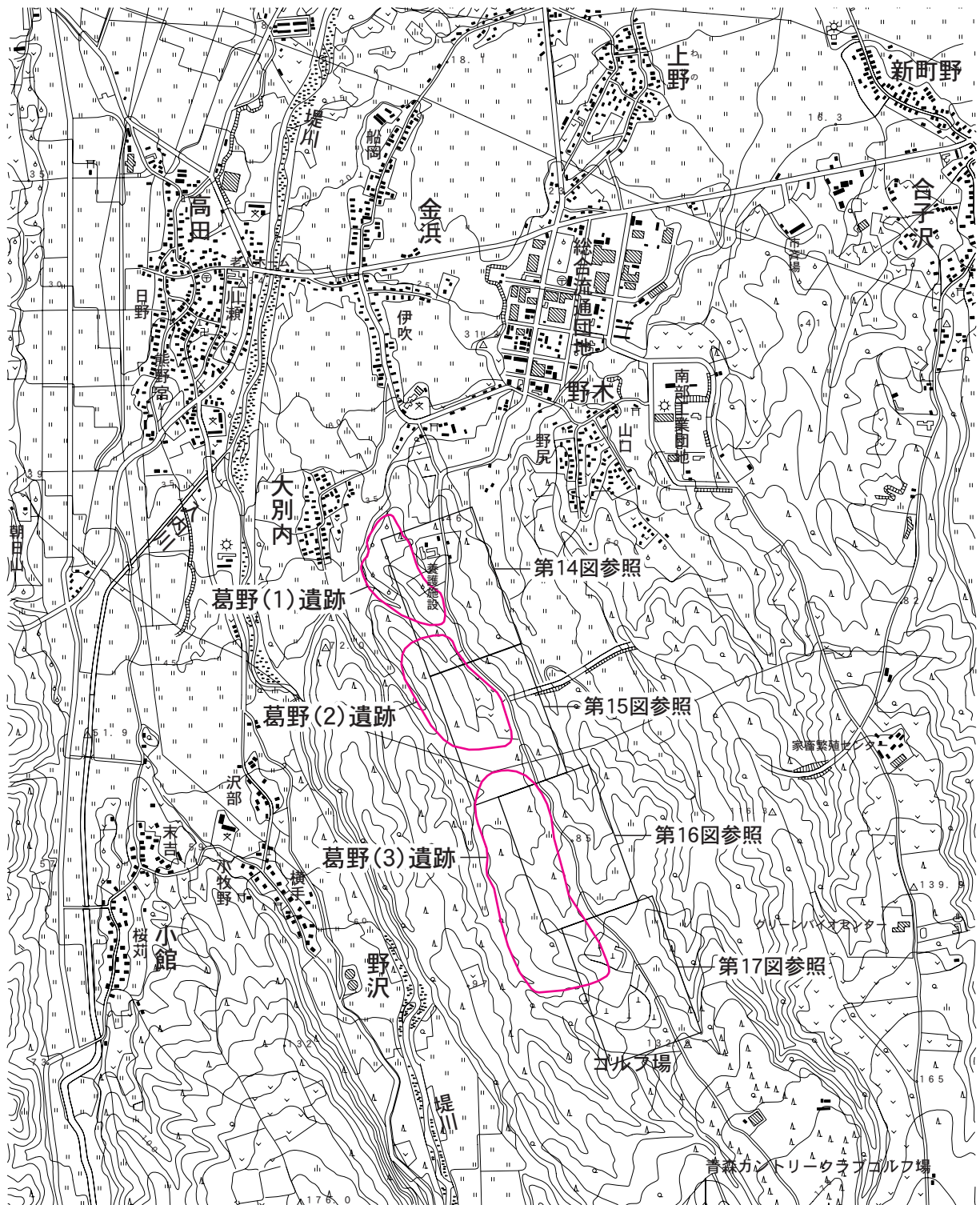
トレンチ番号	遺構	遺物	面積 (m ²)	備考
(1) 1 T			30.5	
(1) 2 T			36.1	
(1) 3 T	竪穴住居跡？1軒		50.5	
(1) 4 T			27.8	
(1) 5 T	竪穴住居跡1軒、溝跡1条	縄文土器片（前期：円筒下層式）1点、土師器片1点。	44.6	土師器は竪穴住居跡確認面出土。
(1) 6 T			27.7	
(1) 7 T	竪穴住居跡1軒	縄文土器片4点（前期：円筒下層式3点、晩期？1点）	10.3	遺物は、風倒木痕出土。
(1) 8 T			10.3	
計			237.8	

第9表 葛野(2)遺跡地点調査区一覽

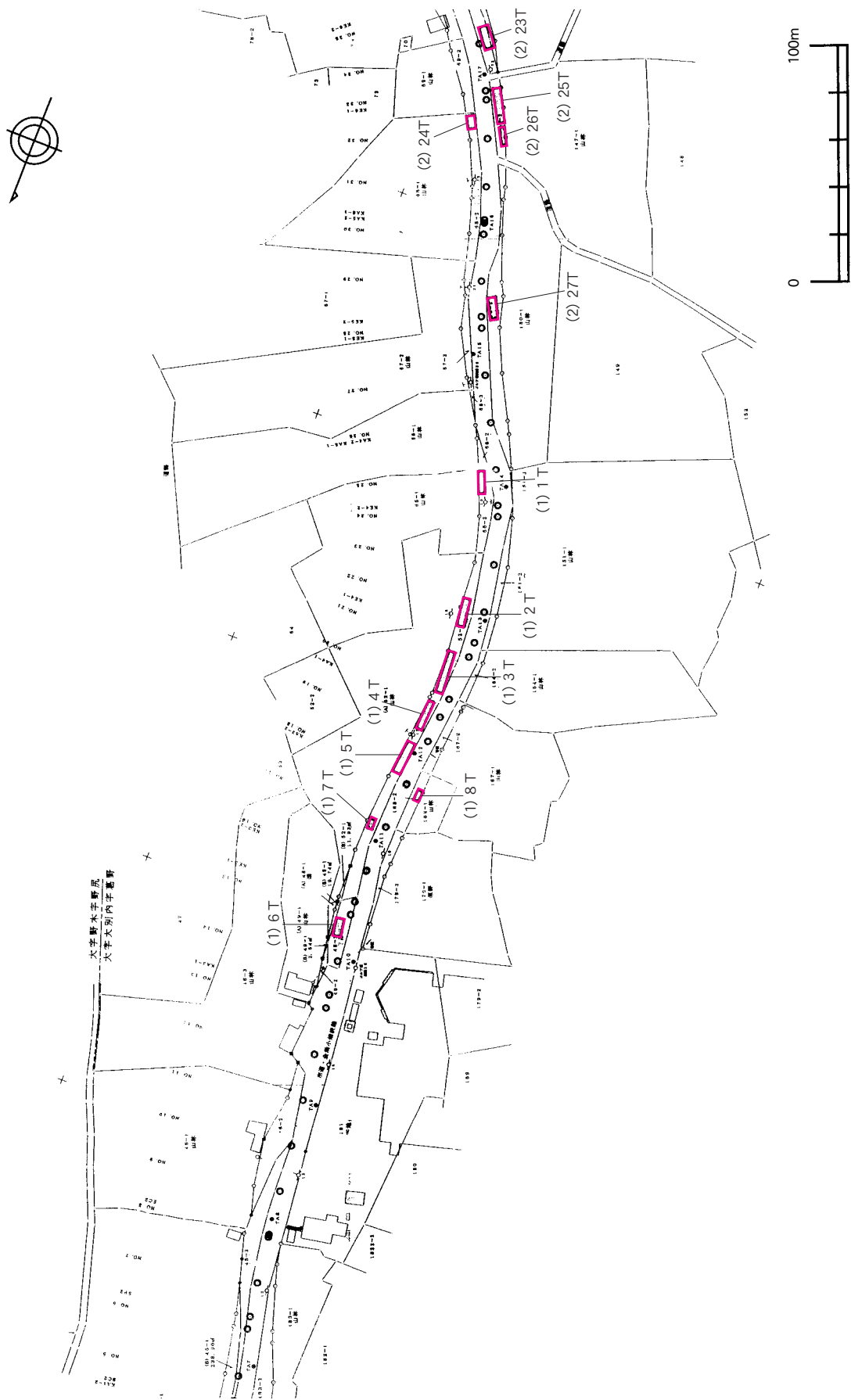
トレンチ番号	遺構	遺物	面積 (m)	備考
(2) 1 T			30.3	
(2) 2 T			35.1	
(2) 3 T			35.1	
(2) 4 T			6.6	
(2) 5 T			15.8	
(2) 6 T			39.1	
(2) 7 T			28.2	
(2) 8 T			7.3	
(2) 9 T			33.4	
(2) 10 T	土坑 1 基		45.9	
(2) 11 T			13.1	
(2) 12 T	竪穴住居跡 1 軒		16.1	
(2) 13 T			39.2	
(2) 14 T			9.7	
(2) 15 T			9.4	
(2) 16 T	土坑 1 基 (焼成坑)		13.4	
(2) 17 T			7.9	
(2) 18 T			6.9	
(2) 19 T			38.6	
(2) 20 T			45.1	
(2) 21 T			54.0	
(2) 22 T			37.1	
(2) 23 T			41.0	
(2) 24 T			16.3	
(2) 25 T			49.7	
(2) 26 T		石鏃 1 点。	14.1	遺物は表土より出土。
(2) 27 T			27.0	
	計		715.4	

第10表 葛野(3)遺跡地点調査区一覽

トレンチ番号	遺構	遺物	面積 (m)	備考
(3) 1 T		土師器片 1 点	26.2	
(3) 2 T			27.0	
(3) 3 T			27.9	
(3) 4 T			25.4	
(3) 5 T			22.0	
(3) 6 T			43.1	
(3) 7 T			32.5	
(3) 8 T			10.7	
(3) 9 T			31.7	
(3) 10 T			16.5	
(3) 11 T	土坑 1 基 (焼成坑)		21.1	十和田 a 火山灰検出。
(3) 12 T			14.7	
(3) 13 T	土坑 1 基 (焼成坑)		21.2	
(3) 14 T			12.3	
(3) 15 T			5.1	
(3) 16 T			89.5	
(3) 17 T			18.8	
(3) 18 T			13.6	
(3) 19 T		縄文土器片 2 点 (中期: 円筒上層式)	16.3	遺物は表土より出土。
(3) 20 T			35.3	
(3) 21 T			9.3	
(3) 22 T			16.2	
(3) 23 T			11.4	
(3) 24 T			22.2	
(3) 25 T			24.4	
(3) 26 T			18.8	
(3) 27 T			62.4	
(3) 28 T			11.4	
(3) 29 T			22.2	
(3) 30 T			21.4	
(3) 31 T			34.0	
(3) 32 T			41.1	
(3) 33 T			39.1	
(3) 34 T			67.2	
(3) 35 T			26.1	
(3) 36 T			88.3	
(3) 37 T			26.3	
(3) 38 T		土師器片 5 点、縄文土器片 4 点 (前期: 円筒下層式 1 点、中期: 円筒上層式 3 点)	91.6	遺物は表土より出土。
(3) 39 T			28.9	
(3) 40 T			13.0	
(3) 41 T			10.9	
	計		1197.1	



第13図 葛野(1)～(3)遺跡及び隣接地の調査位置(1:25,000)



第14図 調査地点(葛野(1)遺跡地点)

大字大別内字葛野

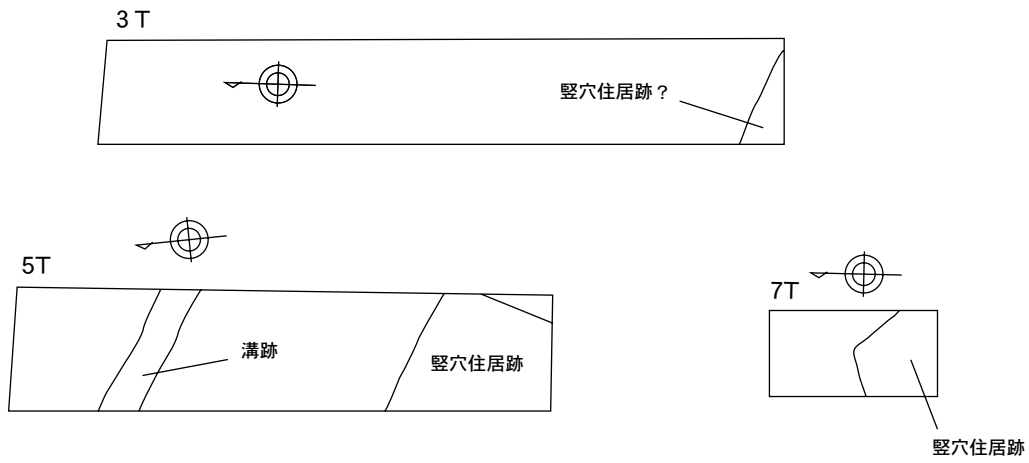


第15図 調査地点(葛野(2)遺跡地点)

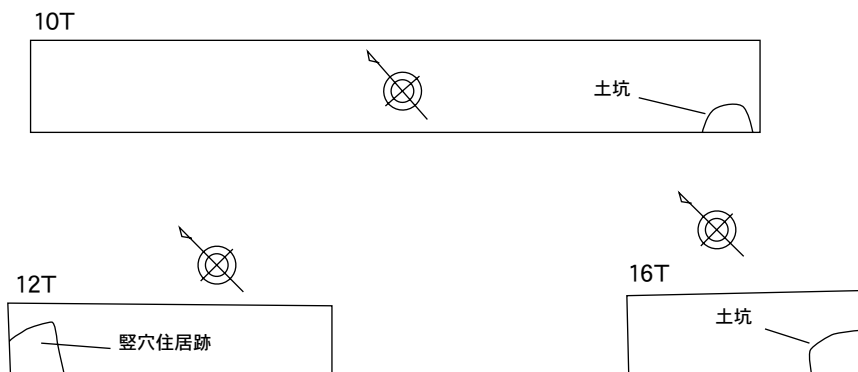


第17図 調査地点(葛野(3)遺跡地点2)

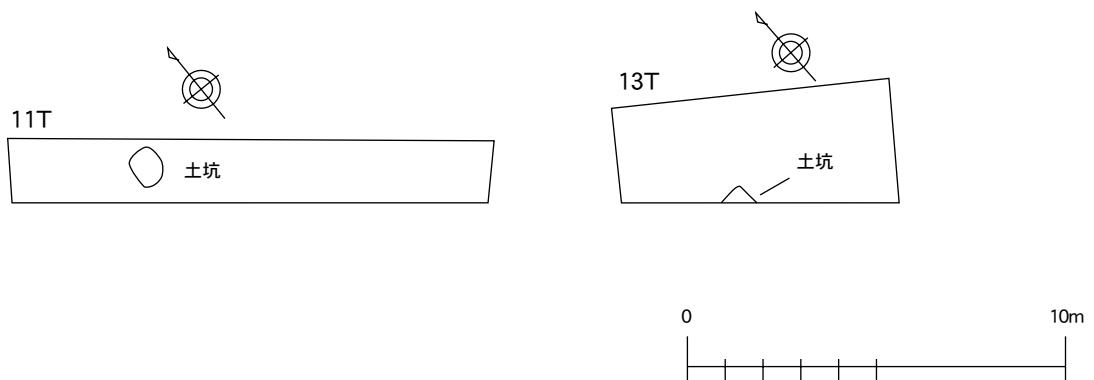
葛野（1）遺跡地点



葛野（2）遺跡地点



葛野（3）遺跡地点



第 18 図 遺構確認状況（葛野（1）～（3）遺跡及び隣接地）

葛野（1）遺跡地点



5 T、竪穴住居確認面出土
平安時代、土師器、壘
外面ヘラナデ、内面ヘラナデ



7 T、風倒木出土
縄文時代前期、深鉢
円筒下層式、絡条体回転文



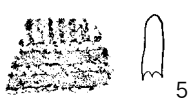
7 T、風倒木出土
縄文時代晩期（？）、深鉢
RL、ナデ

葛野（2）遺跡地点

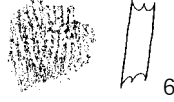


26 T、表土出土
石鏃、有茎平基
39×15×9mm、珪質頁岩

葛野（3）遺跡地点



19 T、表土出土
縄文時代中期、深鉢
円筒上層式、RL圧痕



38 T、表土出土
縄文時代前期、深鉢
円筒下層式、絡条体回転文



38 T、表土出土
縄文時代中期、深鉢
円筒上層式、結束回転文



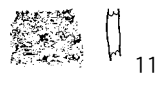
38 T、表土出土
縄文時代中期、深鉢
円筒上層式、結束回転文



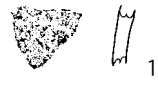
38 T、表土出土
縄文時代中期、深鉢
円筒上層式、結節回転文



38 T、表土出土
平安時代、土師器、壘
外面ヘラナデ、内面ナデ



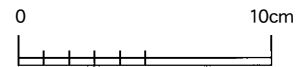
38 T、表土出土
平安時代、土師器、壘
外面ヘラナデ、内面ナデ



38 T、表土出土
平安時代、土師器、壘
外面ヘラナデ、内面ナデ



38 T、表土出土
平安時代、土師器、壘
外面ヘラナデ、内面ナデ



第 19 図 出土遺物（葛野（1）～（3）遺跡及び隣接地）

第6節 月見野（1）遺跡

1. 調査概要

調査地：青森市大字駒込字蛭沢 開発行為：老人福祉施設建設 調査期間：平成17年8月30日
調査面積：12 m²

2. 調査に至る経緯

平成17年8月2日、青森市教育委員会文化財課に青森市大字駒込字蛭沢の老人福祉施設建設に係る「埋蔵文化財（遺跡）等協議書」が社会福祉法人藤聖母園特別老人ホーム藤の園（以下、藤の園）より提出された。埋蔵文化財包蔵地の位置関係を照合した結果、開発予定地が月見野（1）遺跡（青森県埋蔵文化財包蔵地台帳番号01-010）に該当していることが明らかとなり、平成17年8月30日に発掘調査の要否を目的とした確認調査を実施した。

3. 調査方法

調査は、開発予定地内（約3,000 m²）に、任意のトレンチを10ヶ所に設定し、人力による掘削及び必要に応じて鋤簾がけを行った。調査面積は12 m²である。

4. 調査結果

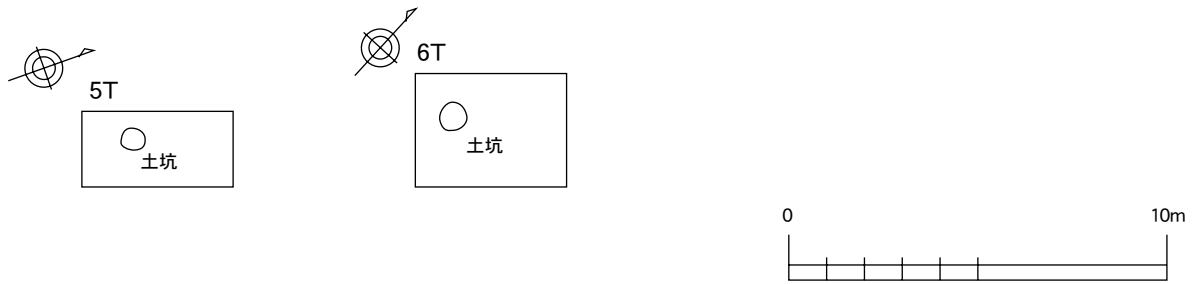
調査の結果、大部分がグラウンド造成による削平を受けていたが、1Tより縄文中～晩期の遺物包含層（出土遺物は第22図）や柱穴等（第21図）を確認した。

以上の結果を踏まえ、当委員会では開発地全体の発掘調査が必要であると判断し、開発者側にその旨を伝えた。

（児玉 大成）

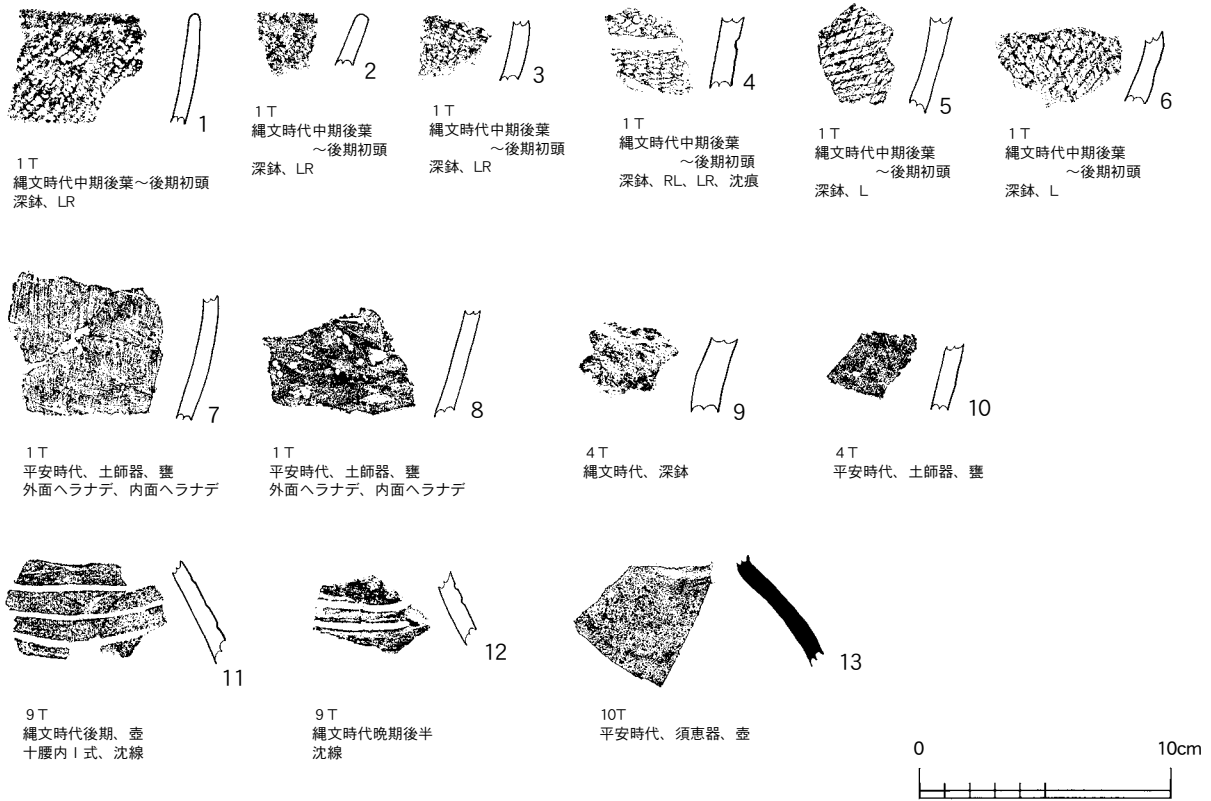


第20図 調査地点（月見野（1）遺跡）



第 21 図 遺構確認状況（月見野（1）遺跡）

月見野（1）遺跡地点



第 22 図 出土遺物（月見野（1）遺跡）

第7節 三本木遺跡隣接地

1. 調査概要

調査地：青森市大字三本木字川崎 開発行為：携帯電話アンテナ鉄塔建設

調査期間：平成17年11月28日 調査面積：10㎡

2. 調査に至る経緯

平成17年10月17日、青森市教育委員会文化財課に青森市大字三本木字川崎の携帯電話アンテナ鉄塔建設に係る「埋蔵文化財（遺跡）等協議書」が事業主より提出された。埋蔵文化財包蔵地の位置関係を照合した結果、開発予定地が三本木遺跡（青森県埋蔵文化財包蔵地台帳番号01-299）の隣接地であることから、平成17年11月28日に埋蔵文化財の有無を目的とした試掘調査を実施した。

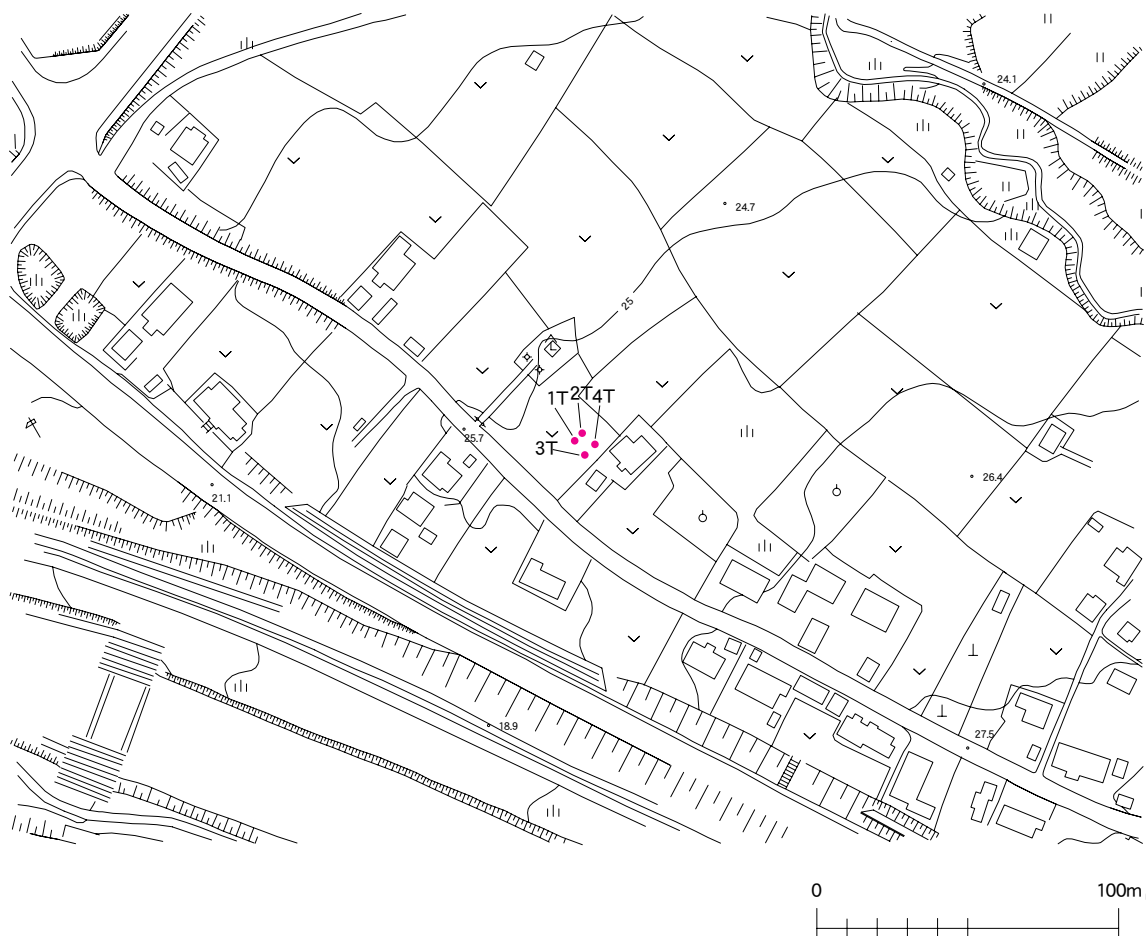
3. 調査方法

調査は、開発予定地（36㎡）のうち、試掘可能な部分に4ヶ所のトレンチを任意に設定し、人力による掘削を行った（第23図）。調査面積は10㎡である。

4. 調査結果

調査の結果、本計画地全体が耕作により既に削平されていることを確認した。また、遺構・遺物が検出されなかったため、当委員会では慎重工事が望ましいと判断し、開発者側にその旨を回答した。

（設楽 政健）



第23図 調査地点（三本木遺跡隣接地）



三内沢部(3)遺跡：遠景



三内沢部(3)遺跡：1 T



三内沢部(3)遺跡：1 T 土坑・溝跡



三内沢部(3)遺跡：2 T



三内沢部(3)遺跡：3 T



三内沢部(3)遺跡：確認調査後に実施した発掘調査(近景)



玉水(4)遺跡隣接地：1 T



玉水(4)遺跡隣接地：2 T



玉水(4)遺跡隣接地：3 T



玉水(4)遺跡隣接地：4 T



阿部野(1)遺跡：近景



阿部野(1)遺跡：1 T

写真2 試掘・確認調査(1)



新城山田(4)遺跡：調査前風景



新城山田(5)遺跡：調査前風景



新城山田(4)遺跡：4T 竪穴住居跡確認状況



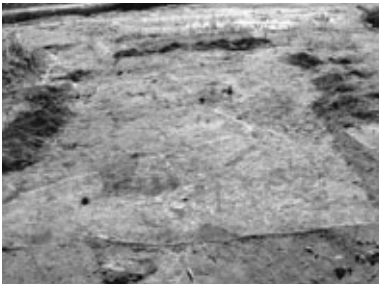
新城山田(4)遺跡：7T 遺構確認状況



新城山田(4)遺跡：8T 土坑確認状況



新城山田(4)遺跡：9T 竪穴住居跡確認状況



新城山田(4)遺跡：10T 竪穴住居跡確認状況



新城山田(4)遺跡：14T 遺構確認状況



新城山田(5)遺跡：1T 竪穴住居跡確認状況



新城山田(5)遺跡：2T 竪穴住居跡確認状況



新城山田(5)遺跡：3T 竪穴住居跡確認状況



新城山田(5)遺跡：4T 竪穴住居跡確認状況



新城山田(5)遺跡：8T 竪穴住居跡確認状況



新城山田(5)遺跡：18T 土坑確認状況



新城山田(7)遺跡：1T 完掘状況

写真3 試掘確認調査(2)



葛野（1）遺跡：3 T完掘状況



葛野（1）遺跡：5 T完掘状況



葛野（1）遺跡：5 T 竪穴住居跡確認状況



葛野（1）遺跡：5 T 溝跡確認状況



葛野（1）遺跡：7 T 竪穴住居跡確認状況



葛野（2）遺跡：10 T 完掘状況



葛野（2）遺跡：10 T 土坑確認状況



葛野（2）遺跡：12 T 完掘状況



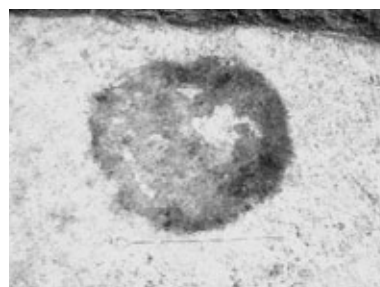
葛野（2）遺跡：12 T 竪穴住居跡確認状況



葛野（2）遺跡：16 T 完掘状況



葛野（3）遺跡：11 T 完掘状況



葛野（3）遺跡：11 T 土坑確認状況



葛野（3）遺跡：13 T 完掘状況



葛野（3）遺跡：13 T 土坑確認状況

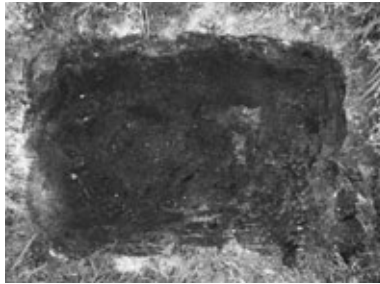


葛野（3）遺跡：調査状況

写真4 試掘・確認調査（3）



月見野（1）遺跡：近景



月見野（1）遺跡：1 T



月見野（1）遺跡：2 T



月見野（1）遺跡：3 T



月見野（1）遺跡：4 T



月見野（1）遺跡：5 T



月見野（1）遺跡：6 T



月見野（1）遺跡：7 T



月見野（1）遺跡：8 T



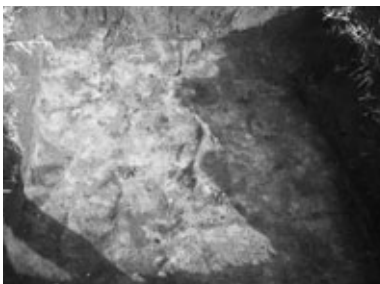
月見野（1）遺跡：9 T



月見野（1）遺跡：10 T



三本木遺跡隣接地：1 T



三本木遺跡隣接地：2 T



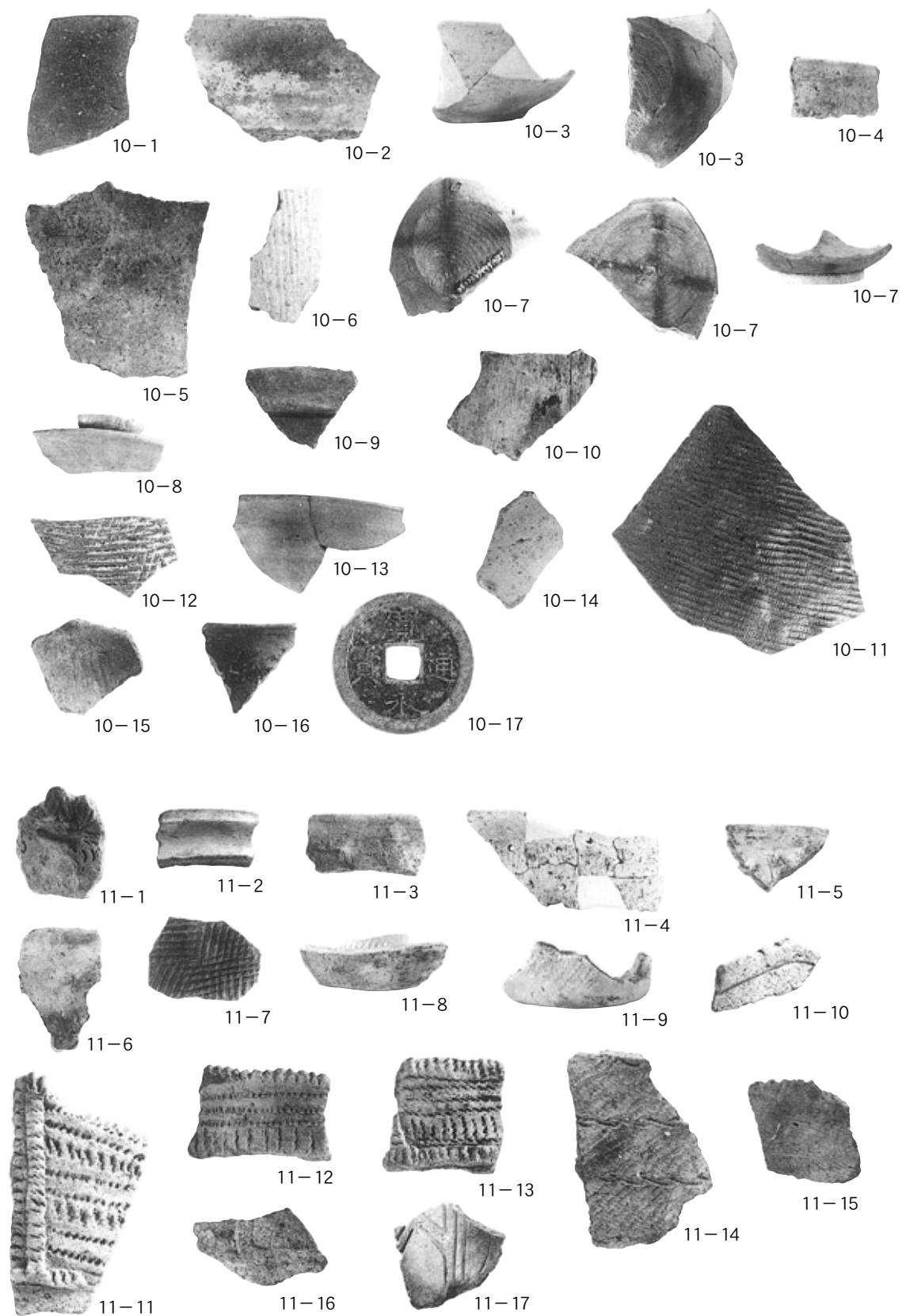
三本木遺跡隣接地：3 T



三本木遺跡隣接地：4 T

写真5 試掘・確認調査（4）

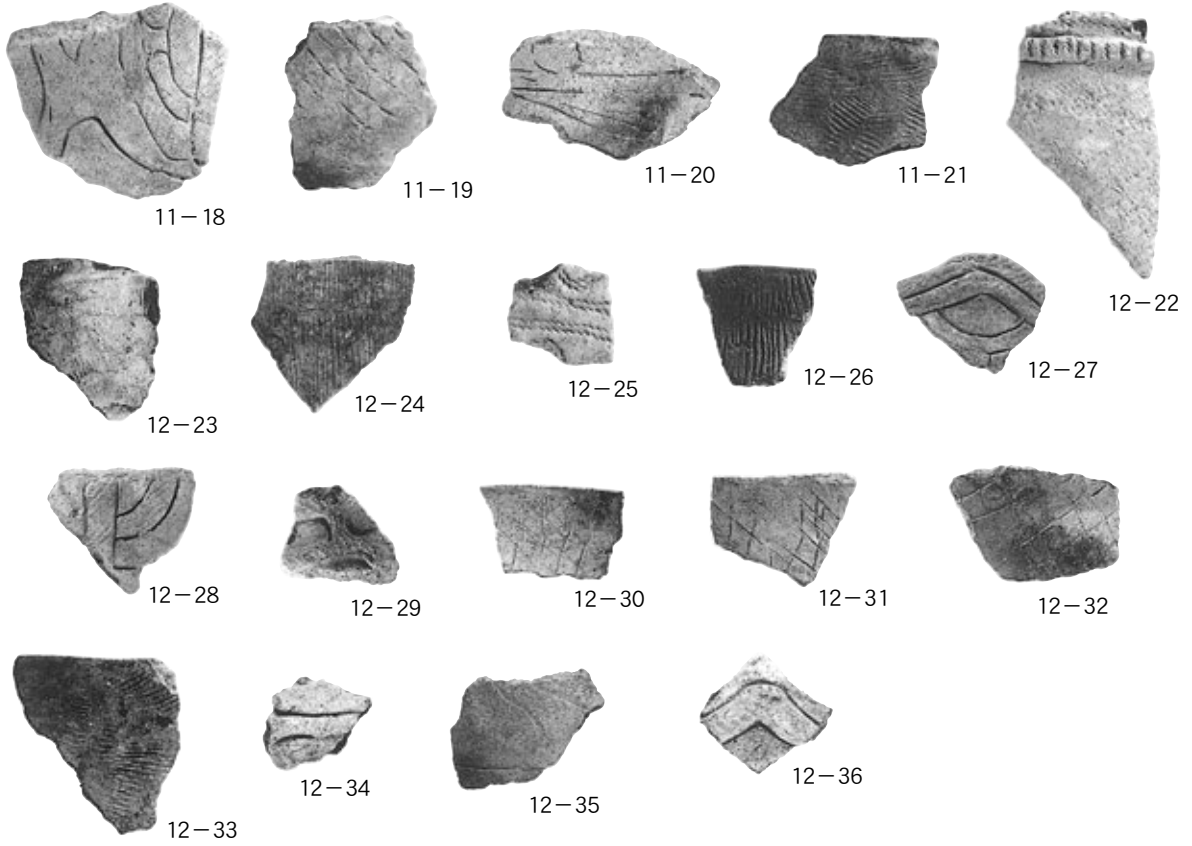
新城山田(4)(5)遺物及び隣接地



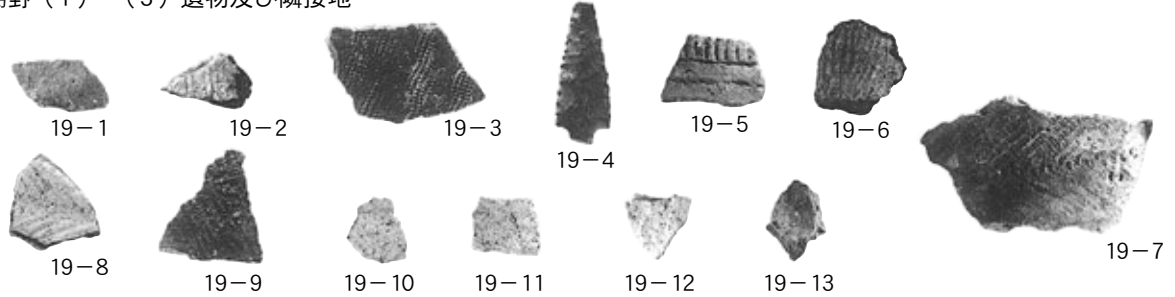
写真番号は、図版番号と合致する。

写真6 試掘・確認調査出土遺物(1)

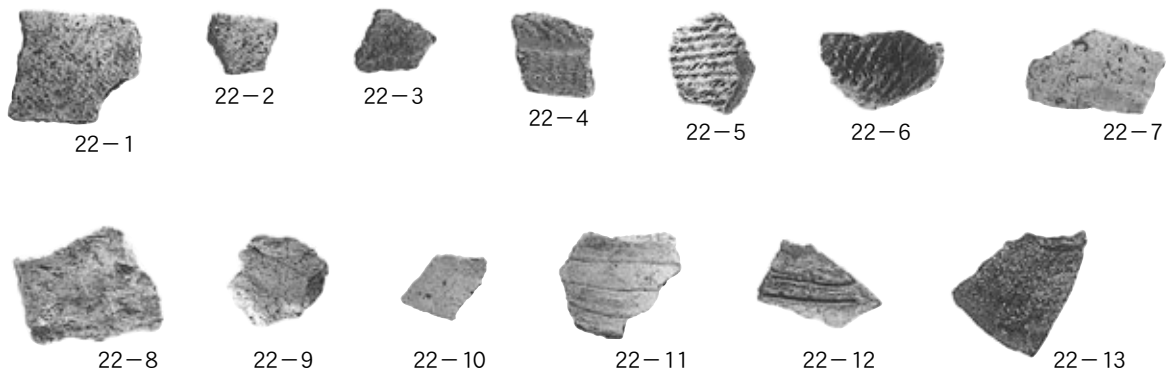
新城山田（5）遺物及び隣接地



葛野（1）～（3）遺物及び隣接地



月見野（1）遺物



写真番号は、図版番号と合致する。

写真7 試掘・確認調査出土遺物（2）

青森市遺跡一覧

- 本表は、青森県埋蔵文化財包蔵地台帳を基に作成したものである。
- 遺跡番号は、付図（青森市遺跡地図）の番号と合致する。
- 掲載した遺跡は、平成 17 年 12 月 31 日現在で青森地区が 307 遺跡（登録数 320 件中、欠番 13 件）、浪岡地区が 74 遺跡の計 381 遺跡である。

第 11 表 青森市遺跡一覧表（青森地区）

遺跡番号	名称	フリガナ	所在地	時代	種別
01001	山野峠遺跡	ヤマノウツ 代	大字野内字浦島、矢田字牧原	縄文（後）	その他（墓地）
01002	長森遺跡	チガキ 代	大字矢田字山野井	縄文（晩）	散布地
01003	築木館岩瀬遺跡	キキノイワセ 代	大字築木館字岩瀬	縄文（前・晩）、平安	散布地
01004	築木館布引遺跡	キキノフスビ 代	大字築木館字布引	縄文（前・中・後）	散布地
01005	戸山遺跡	トヤマ 代	大字戸山字赤坂	縄文、平安	散布地
01006	玉清水（1）遺跡	タマシズ カコイ 代	大字駒込字月見野	縄文（晩）	散布地
01007	玉清水（2）遺跡	タマシズ カコエ 代	大字駒込字月見野	不明	散布地
01008	玉清水（3）遺跡	タマシズ カコフ 代	大字駒込字月見野	縄文（前）	散布地
01009	月見野霊園遺跡	ツキミレノ 代	大字駒込字月見野	平安	散布地
01010	月見野（1）遺跡	ツキミカコイ 代	大字駒込字蛭沢	縄文	散布地
01011	浪館（1）遺跡	ナミダ ナカコイ 代	大字三内字丸山	縄文（前）	散布地
01012	浪館（2）遺跡	ナミダ ナカエ 代	大字浪館字平岡	縄文（中・晩）	散布地
01013	細越遺跡	ホコエ 代	大字細越字種元	縄文（晩）	集落跡
01014	安田近野（1）遺跡	ヤスタ ナカコイ 代	大字安田字稲森（俗称、水天宮）	縄文（後）	散布地
01015	安田（1）遺跡	ヤスタ カコイ 代	大字安田字近野	縄文（前）	散布地
01016	安田（2）遺跡	ヤスタ カコエ 代	大字安田字近野	縄文（前・後）、弥生、平安	散布地
01017	欠番				
01018	三内霊園遺跡	サンノウ 代	大字三内字沢部	縄文（前・中）	散布地
01019	三内遺跡	サンノウ 代	大字三内字丸山	縄文、平安	集落跡、城館跡
01020	欠番				
01021	三内丸山遺跡	サンノウ 代	大字三内字丸山、安田字近野	縄文（中）	その他（配石遺構）
01022	戸崎館遺跡	トザキ 代	大字桑原字山崎、大字戸崎字宮井、大字諏訪沢字山辺		城館跡
01023	岡町（1）遺跡	オカマチ カコイ 代	大字新城字天田内	縄文	散布地
01024	天田内（1）遺跡	アマタナカコイ 代	大字新城字天田内	縄文、平安	散布地
01025	入内遺跡	ユクナ 代	大字入内字駒田	縄文	散布地
01026	尻八館遺跡	シロヤ 代	大字後淵字後湯山、六枚橋字六枚橋山	中世	城館跡
01027	磯部遺跡	イソベ 代	大字四戸橋字磯部	縄文	散布地
01028	四ッ石（1）遺跡	ヨツイシ カコイ 代	大字四ッ石字里見	縄文（中・後）、平安	散布地、集落跡
01029	大科支線口遺跡	オホタカシベ 代	大字内真部字山下	縄文、平安	散布地
01030	山城遺跡	ヤマシロ 代	大字六枚橋字山城	縄文、平安	散布地
01031	後淵（1）遺跡	ウシロ カコイ 代	大字四戸橋字磯部	縄文	散布地
01032	不浪知遺跡	フシラシ 代	大字六枚橋字不浪知	平安、中世	散布地
01033	田沢森遺跡	タザノ 代	大字西田沢字山辺	縄文（後）	散布地
01034	野木和（1）遺跡	ノギワカコイ 代	大字羽白字野木和、新城字天田内	縄文	散布地
01035	野木和公園遺跡	ノギワカエ 代	大字羽白字野木和	縄文（晩）	散布地
01036	油川城跡	アブ カコイ 代	大字西田沢字浜田	縄文、平安、中世	城館跡
01037	西田沢（1）遺跡	ニシタザ カコイ 代	大字西田沢字山田	平安	集落跡
01038	大堤遺跡	オホツツミ 代	大字飛鳥字山田	縄文（前・後）	散布地
01039	山辺遺跡	ヤマノ 代	大字飛鳥字塩越、字岸田	平安	散布地
01040	内真部（1）遺跡	ウチマベ カコイ 代	大字清水字生田	縄文（前・後）、奈良、平安	散布地
01041	築木館遺跡	キキノイ 代	大字築木館字山の井、大字滝沢字下川原	平安	城館跡
01042	沢山（1）遺跡	サキヤマカコイ 代	大字駒込字月見野	縄文（晩）	散布地
01043	沢山（2）遺跡	サキヤマカコエ 代	大字沢山字平野	縄文、平安、中世	散布地
01044	沢山（3）遺跡	サキヤマカコフ 代	大字沢山字平野	平安	散布地
01045	稲山（1）遺跡	イナヤマカコイ 代	大字諏訪沢字野田、字山辺	縄文（前・後）	集落跡
01046	桑原（1）遺跡	クワハラカコイ 代	大字桑原字山崎	縄文	散布地
01047	後菴遺跡	ウシロイ 代	大字後菴字外山、字久堅	縄文、平安	散布地
01048	駒込館遺跡	コマツ 代	大字駒込字桐ノ沢	平安	城館跡
01049	山の井遺跡	ヤマノイ 代	大字築木館字山の井	縄文	散布地
01050	阿部野（1）遺跡	アベノカコイ 代	大字幸畑字阿部野	縄文、奈良、平安	集落跡
01051	沢田遺跡	サキタ 代	大字道造字沢田	平安	集落跡
01052	孫内遺跡	ムコノイ 代	大字孫内字山科	縄文（後・晩）	集落跡
01053	赤坂遺跡	アカサカ 代	大字戸山字赤坂	平安	散布地
01054	梨の木平遺跡	ナシノキヒラ 代	大字駒込字深沢	縄文（晩）	集落跡
01055	熊沢遺跡	クマザ 代	大字岩渡字熊沢	縄文	集落跡
01056	石江遺跡	イソエ 代	大字石江字平山	縄文（前）	集落跡
01057	蛭沢遺跡	ヒルサ 代	大字駒込字月見野、字蛭沢	縄文（早・前・中・後）、弥生、平安	集落跡
01058	佃遺跡	ツグ 代	大字松森字佃（佃 3 丁目）	平安	散布地
01059	小柳遺跡	コヤナギ 代	大字小柳字唐橋（小柳 3 丁目）	平安	散布地
01060	野内遺跡	ノノウ 代	大字野内字鈴森		散布地
01061	露草遺跡	ツグサ 代	大字八重田字露草	平安	散布地
01062	西高校遺跡	ニシノカコイ 代	大字新城字平岡	弥生、平安	散布地
01063	大浦遺跡	オホウラ 代	大字野内字浦島	縄文（前・中・後・晩）、弥生、平安	散布地、貝塚、その他（製塩跡）
01064	三内沢部（1）遺跡	サンノウサベ カコイ 代	大字三内字沢部	縄文（早）	集落跡
01065	近野遺跡	チカノ 代	大字安田字近野、大字三内字丸山	縄文（中）	集落跡
01066	細越館遺跡	ホコエ 代	大字細越字梁山	平安	集落跡、城館跡
01067	新城平岡（1）遺跡	シンジ ヨシヒラカコイ 代	大字新城字平岡	縄文	城館跡
01068	梨の木平牧場遺跡	ナシノキヒラカコイ 代	大字駒込字深沢	縄文（後）	散布地
01069	新城平岡（2）遺跡	シンジ ヨシヒラカコエ 代	大字新城字平岡	縄文（後）、平安	集落跡
01070	高間（1）遺跡	タカマ 代	大字石江字高間	縄文（前・中・後）、平安、近世、近代	集落跡
01071	欠番				
01072	欠番				
01073	欠番				
01074	新城平岡（4）遺跡	シンジ ヨシヒラカコエ 代	大字新城字平岡	縄文（前・中・後）、平安、近世、近代	集落跡
01075	高間（6）遺跡	タカマカコイ 代	大字石江字高間	縄文（中・後）、平安、近世	集落跡
01076	岡部遺跡	オカベ 代	大字石江字岡部	縄文	散布地
01077	欠番				
01078	新田（1）遺跡	ニクノカコイ 代	大字新田字忍	縄文（早・前・中・後）、平安、中世、近世、近代	散布地
01079	新城平岡（5）遺跡	シンジ ヨシヒラカコフ 代	大字新城字平岡	平安	散布地
01080	新田（2）遺跡	ニクノカコエ 代	大字新田字忍	平安	散布地
01081	欠番				
01082	岡町（2）遺跡	オカマチカコイ 代	大字新城字天田内	縄文（前・後）、平安	散布地

遺跡番号	名称	カタナ	所在地	時代	種別
01083	岡町(3)遺跡	ヲマフカコソウイテキ	大字新城字天田内	縄文(後)	散布地
01084	岡町(4)遺跡	ヲマフカコソウイテキ	大字岡町字宮本	縄文(後)、平安	散布地
01085	岡町(5)遺跡	ヲマフカコソウイテキ	大字羽白字野木和、字富田	縄文(前・後)、平安	散布地
01086	岡町(6)遺跡	ヲマフカコソウイテキ	大字羽白字野木和、字富田	縄文(前・後)、平安	散布地
01087	岡町(7)遺跡	ヲマフカコソウイテキ	大字羽白字野木和	縄文(前・後)、平安	散布地
01088	岡町(8)遺跡	ヲマフカコソウイテキ	大字羽白字野木和	縄文(後)、平安	散布地
01089	岡町(9)遺跡	ヲマフカコソウイテキ	大字岡町字宮本	縄文(前・後)、平安	散布地
01090	野木和(2)遺跡	ヲマフカコソウイテキ	大字羽白字野木和	縄文(前・後)	散布地
01091	野木和(3)遺跡	ヲマフカコソウイテキ	大字羽白字野木和	縄文(後)、平安	散布地
01092	野木和(4)遺跡	ヲマフカコソウイテキ	大字羽白字野木和	縄文(前・後)	散布地
01093	野木和(5)遺跡	ヲマフカコソウイテキ	大字羽白字野木和	縄文(後・晩)	散布地
01094	野木和(6)遺跡	ヲマフカコソウイテキ	大字羽白字野木和	縄文(早・後)	散布地
01095	野木和(7)遺跡	ヲマフカコソウイテキ	大字羽白字野木和	縄文(後)	散布地
01096	野木和(8)遺跡	ヲマフカコソウイテキ	大字羽白字野木和	縄文(後)、平安	散布地
01097	野木和(9)遺跡	ヲマフカコソウイテキ	大字羽白字野木和	縄文(前・後)	散布地
01098	野木和(10)遺跡	ヲマフカコソウイテキ	大字羽白字野木和	縄文(前・後)、平安	散布地
01099	野木和(11)遺跡	ヲマフカコソウイテキ	大字羽白字野木和	中世	城館跡
01100	西田沢(2)遺跡	ニシタザノヲマフカコソウイテキ	大字西田沢字山辺	縄文、平安	散布地
01101	西田沢(3)遺跡	ニシタザノヲマフカコソウイテキ	大字西田沢字山辺	平安	散布地
01102	西田沢(4)遺跡	ニシタザノヲマフカコソウイテキ	大字西田沢字山辺	縄文(前・後)	散布地
01103	西田沢(5)遺跡	ニシタザノヲマフカコソウイテキ	大字西田沢字山辺	縄文(後)、平安	散布地
01104	夏井田(1)遺跡	ナツイノヲマフカコソウイテキ	大字西田沢字沖津、字山辺	縄文(前)、平安	散布地
01105	夏井田(2)遺跡	ナツイノヲマフカコソウイテキ	大字西田沢字山辺	縄文(前・後)	散布地
01106	夏井田(3)遺跡	ナツイノヲマフカコソウイテキ	大字西田沢字沖津	縄文(前・後)	散布地
01107	夏井田(4)遺跡	ナツイノヲマフカコソウイテキ	大字西田沢字沖津	縄文(前・後)、平安	散布地
01108	夏井田(5)遺跡	ナツイノヲマフカコソウイテキ	大字西田沢字沖津	縄文(前・後)、平安	散布地
01109	夏井田(6)遺跡	ナツイノヲマフカコソウイテキ	大字西田沢字沖津	縄文	散布地
01110	夏井田(7)遺跡	ナツイノヲマフカコソウイテキ	大字西田沢字沖津	縄文(後)	散布地
01111	夏井田(8)遺跡	ナツイノヲマフカコソウイテキ	大字飛鳥字塩越	縄文(前)、平安	散布地
01112	夏井田(9)遺跡	ナツイノヲマフカコソウイテキ	大字飛鳥字塩越	縄文、平安	散布地
01113	飛鳥(1)遺跡	トビノヲマフカコソウイテキ	大字飛鳥字塩越	縄文	散布地
01114	飛鳥(2)遺跡	トビノヲマフカコソウイテキ	大字飛鳥字塩越、字岸田	縄文(前・中・後)、平安	散布地
01115	飛鳥(3)遺跡	トビノヲマフカコソウイテキ	大字飛鳥字塩越、字岸田	近世	散布地
01116	飛鳥(4)遺跡	トビノヲマフカコソウイテキ	大字飛鳥字山田	縄文(後)、平安	散布地
01117	瀬戸子(1)遺跡	セトノヲマフカコソウイテキ	大字瀬戸子字神田、字磯田	縄文(後)、平安	散布地
01118	瀬戸子(2)遺跡	セトノヲマフカコソウイテキ	大字瀬戸子字神田、字磯田	縄文(後)、近世	散布地
01119	瀬戸子(3)遺跡	セトノヲマフカコソウイテキ	大字瀬戸子字神田、字磯田	縄文	散布地
01120	瀬戸子(4)遺跡	セトノヲマフカコソウイテキ	大字瀬戸子字神田、字磯田	縄文(前)	散布地
01121	瀬戸子(5)遺跡	セトノヲマフカコソウイテキ	大字瀬戸子字神田、字磯田	縄文(後)、平安	散布地
01122	前田(1)遺跡	マエダノヲマフカコソウイテキ	大字奥内字宮田	縄文	散布地
01123	前田(2)遺跡	マエダノヲマフカコソウイテキ	大字奥内字宮田	縄文(後)、平安	散布地
01124	前田(3)遺跡	マエダノヲマフカコソウイテキ	大字奥内字宮田	平安	散布地
01125	前田(4)遺跡	マエダノヲマフカコソウイテキ	大字奥内字宮田	縄文(後)、平安	散布地
01126	前田(5)遺跡	マエダノヲマフカコソウイテキ	大字奥内字宮田	平安	散布地
01127	前田(6)遺跡	マエダノヲマフカコソウイテキ	大字奥内字平塚	縄文(前)、平安	散布地
01128	前田(7)遺跡	マエダノヲマフカコソウイテキ	大字前田字中野	平安	散布地
01129	前田蝦夷館遺跡	マエダノヲマフカコソウイテキ	大字前田字中野	平安	城館跡
01130	内真部(2)遺跡	ウチマヅノヲマフカコソウイテキ	大字前田字湯ノ沢	縄文(前)、平安	散布地
01131	内真部(3)遺跡	ウチマヅノヲマフカコソウイテキ	大字清水字成見	平安	散布地
01132	内真部(4)遺跡	ウチマヅノヲマフカコソウイテキ	大字清水字生田	平安	散布地
01133	内真部(5)遺跡	ウチマヅノヲマフカコソウイテキ	大字内真部字山下	縄文、平安	散布地
01134	内真部(6)遺跡	ウチマヅノヲマフカコソウイテキ	大字内真部字山下	縄文、平安	散布地
01135	内真部(7)遺跡	ウチマヅノヲマフカコソウイテキ	大字内真部字山下	平安	散布地
01136	小橋(1)遺跡	コハシノヲマフカコソウイテキ	大字左堰字大科	縄文、平安	散布地
01137	小橋(2)遺跡	コハシノヲマフカコソウイテキ	大字左堰字大科	縄文(前)、平安	散布地
01138	小橋(3)遺跡	コハシノヲマフカコソウイテキ	大字左堰字大科	平安	散布地
01139	小橋(4)遺跡	コハシノヲマフカコソウイテキ	大字六枚橋字山越	縄文(前)、平安	散布地
01140	小橋(5)遺跡	コハシノヲマフカコソウイテキ	大字小橋字福田	縄文、平安	散布地
01141	小橋(6)遺跡	コハシノヲマフカコソウイテキ	大字六枚橋字山越	平安	散布地
01142	後潟(2)遺跡	ウチマヅノヲマフカコソウイテキ	大字六枚橋字六枚橋山	平安	散布地
01143	後潟(3)遺跡	ウチマヅノヲマフカコソウイテキ	大字六枚橋字六枚橋山	平安	散布地
01144	後潟(4)遺跡	ウチマヅノヲマフカコソウイテキ	大字六枚橋字六枚橋山	縄文	散布地
01145	後潟(5)遺跡	ウチマヅノヲマフカコソウイテキ	大字後潟字後潟山	縄文(前)	散布地
01146	四戸橋(1)遺跡	シロノヲマフカコソウイテキ	大字後潟字後潟山	縄文(後)	散布地
01147	四戸橋(2)遺跡	シロノヲマフカコソウイテキ	大字後潟字後潟山	縄文(後)	散布地
01148	四戸橋(3)遺跡	シロノヲマフカコソウイテキ	大字四戸橋字富田	縄文(前)	散布地
01149	四戸橋(4)遺跡	シロノヲマフカコソウイテキ	大字四戸橋字磯部	縄文(前・後)	散布地
01150	後潟(6)遺跡	ウチマヅノヲマフカコソウイテキ	大字四戸橋字磯部	縄文(前)	散布地
01151	後潟(7)遺跡	ウチマヅノヲマフカコソウイテキ	大字四戸橋字富田	縄文(前・後)	散布地
01152	後潟(8)遺跡	ウチマヅノヲマフカコソウイテキ	大字四戸橋字磯部	縄文(前)	散布地
01153	後潟(9)遺跡	ウチマヅノヲマフカコソウイテキ	大字後潟字後潟山	縄文(前・後)	散布地
01154	後潟(10)遺跡	ウチマヅノヲマフカコソウイテキ	大字後潟字後潟山	縄文(前・後)	散布地
01155	後潟(11)遺跡	ウチマヅノヲマフカコソウイテキ	大字六枚橋字六枚橋山	平安	散布地
01156	後潟(12)遺跡	ウチマヅノヲマフカコソウイテキ	大字後潟字後潟山	縄文(前)	散布地
01157	後潟(13)遺跡	ウチマヅノヲマフカコソウイテキ	大字六枚橋字六枚橋山	平安	散布地
01158	内真部(8)遺跡	ウチマヅノヲマフカコソウイテキ	大字清水字生田	縄文(後)	散布地
01159	内真部館遺跡	ウチマヅノヲマフカコソウイテキ	大字左堰字野田	平安	城館跡
01160	田茂木野遺跡	タモキノヲマフカコソウイテキ	大字大矢沢字里見	縄文(晩)	集落跡
01161	新町野遺跡	ニシタザノヲマフカコソウイテキ	大字新町野字菅谷	縄文(前・後)、平安	集落跡
01162	三内沢部(2)遺跡	ミナトノヲマフカコソウイテキ	大字三内字沢部	縄文(中)	集落跡
01163	江渡遺跡	エワタノヲマフカコソウイテキ	大字石江字江渡	縄文(前・中・後)、弥生(前)、平安、近代	集落跡
01164	横内(1)遺跡	ヨコウチノヲマフカコソウイテキ	大字合子字山崎	縄文(前)	集落跡
01165	朝日山(1)遺跡	アサヒノヲマフカコソウイテキ	大字高田字朝日山	平安	集落跡

市内遺跡発掘調査報告書 14

遺跡番号	名称	フリガナ	所在地	時代	種別
01166	新城山田(1)遺跡	シジ ヨウヤダ カコ仔代	大字新城字山田	縄文(晩)、平安	散布地
01167	新城跡	シジ ヨウ	大字新城字平岡		城館跡
01168	土筆山館遺跡	ツシマダ 子代	大字戸門字土筆山	中世	城館跡
01169	戸門館遺跡	トドメ 子代	大字戸門字山部		城館跡
01170	高田城跡	タカダ ジ ヨウ	大字高田字朝日山		城館跡
01171	高田蝦夷館跡	タカダ エビダ 子代	大字高田字日野		城館跡
01172	小館遺跡	コザ 子代	大字小館字桜苺		城館跡
01173	野尻館遺跡	ノジ 子代	大字野尻字野田		城館跡
01174	横内城跡	ヨコウチ ヨウ	大字横内字亀井	縄文、奈良、平安、中世	城館跡
01175	多字耕館遺跡	タカコウダ 子代	大字浅虫字山下		城館跡
01176	小牧野遺跡	コマキノ	大字野沢字小牧野	縄文(後)	散布地、その他(環状列石)
01177	羽白沢田(1)遺跡	ハシロシヅメ 子代	大字羽白字沢田	縄文、平安	散布地
01178	羽白沢田(2)遺跡	ハシロシヅメ 子代	大字羽白字沢田	縄文	散布地
01179	野木和(12)遺跡	ノギワキノ ユキ	大字羽白字野木和	縄文	散布地
01180	野木和(13)遺跡	ノギワキノ ユキ	大字羽白字野木和	縄文	集落跡
01181	野木和(14)遺跡	ノギワキノ ユキ	大字羽白字野木和	縄文	散布地
01182	野木和(15)遺跡	ノギワキノ ユキ	大字羽白字野木和	縄文	散布地
01183	野木和(16)遺跡	ノギワキノ ユキ	大字羽白字野木和	縄文	散布地
01184	宮本(1)遺跡	ミヤモト 子代	大字岡町字宮本	縄文	散布地
01185	宮本(2)遺跡	ミヤモト 子代	大字岡町字宮本	縄文(前・晩)	散布地
01186	山吹(1)遺跡	ヤマフキ 子代	大字大別内字山吹	縄文(中)	集落跡
01187	山吹(2)遺跡	ヤマフキ 子代	大字大別内字山吹	縄文	散布地
01188	山吹(3)遺跡	ヤマフキ 子代	大字大別内字山吹	縄文	散布地
01189	玉水(1)遺跡	タマミヅ 子代	大字宮田字玉水	縄文、平安	散布地
01190	宮田館遺跡	ミヤタ 子代	大字宮田字玉水	縄文、古墳、平安、中世	城館跡
01191	牛芳畑遺跡	ウシヨシノ 子代	大字諏訪沢字山辺	縄文(中)、弥生、平安	散布地
01192	月見野(2)遺跡	ツキミノ 子代	大字駒込字深沢	不明	散布地
01193	土筆山遺跡	ツシマ	大字戸門字土筆山	縄文	散布地
01194	四ッ石(2)遺跡	ヨツシタ 子代	大字四ッ石字里見	縄文(中・後)	散布地
01195	野木和(17)遺跡	ノギワキノ ユキ	大字羽白字野木和	縄文	散布地
01196	野木和(18)遺跡	ノギワキノ ユキ	大字羽白字野木和	縄文	散布地
01197	朝日山(2)遺跡	アサヒヤマ 子代	大字高田字朝日山、細越字栄山	縄文、平安	散布地、集落跡
01198	朝日山(3)遺跡	アサヒヤマ 子代	大字高田字朝日山	縄文、平安	散布地、集落跡
01199	雲谷山吹(1)遺跡	クモタニヤマフキ 子代	大字雲谷字山吹	縄文(後)	散布地
01200	久栗坂浜田(1)遺跡	ククリサカベ 子代	大字久栗坂字浜田	縄文(晩)	散布地
01201	久栗坂浜田(2)遺跡	ククリサカベ 子代	大字久栗坂字浜田	縄文(中)	散布地
01202	宮田山下遺跡	ミヤタノ 子代	大字宮田字山下、大字滝沢字住吉	縄文(前)	散布地
01203	新城山田(2)遺跡	シジ ヨウヤダ カコ仔代	大字新城字山田	縄文	散布地
01204	飛鳥山館跡	アスカヤマ 子代	大字飛鳥字山田		城館跡
01205	欠番				
01206	横内(2)遺跡	ヨコウチ 子代	大字合子沢字山崎	縄文	散布地
01207	桜峯(1)遺跡	サクラミネ 子代	大字横内字桜峯	縄文(前・中・後)	散布地
01208	桜峯(2)遺跡	サクラミネ 子代	大字横内字桜峯、字亀井	縄文(前・中・後)	集落跡
01209	鏡山遺跡	カガミ 子代	大字横内字鏡山	縄文(前・中・後)	散布地
01210	野木(1)遺跡	ノギ 子代	大字野木字山口、字野尻、大字合子沢字松森	縄文、平安	散布地、集落跡
01211	栄山(1)遺跡	エヤマ 子代	大字細越字栄山	平安	散布地
01212	栄山(2)遺跡	エヤマ 子代	大字細越字栄山、大字高田字朝日山	縄文(前)、平安	散布地
01213	栄山(3)遺跡	エヤマ 子代	大字細越字栄山	縄文(前・後)、弥生、平安	散布地
01214	栄山(4)遺跡	エヤマ 子代	大字細越字栄山	平安	集落跡
01215	四ッ石(3)遺跡	ヨツシタ 子代	大字四ッ石字里見	縄文	散布地
01216	野木沢田遺跡	ノギノ 子代	大字野木字沢田	平安	散布地
01217	葛野(1)遺跡	カズノ 子代	大字大別内字葛野	縄文	散布地
01218	葛野(2)遺跡	カズノ 子代	大字大別内字葛野	縄文、弥生、平安	集落跡
01219	阿部野(2)遺跡	アベノ 子代	大字幸畑字阿部野	平安	散布地
01220	阿部野(3)遺跡	アベノ 子代	大字幸畑字阿部野	平安	散布地
01221	月見野(3)遺跡	ツキミノ 子代	大字駒込字月見野	縄文(後)、平安	散布地
01222	朝日山(4)遺跡	アサヒヤマ 子代	大字高田字朝日山	平安	散布地
01223	朝日山(5)遺跡	アサヒヤマ 子代	大字高田字朝日山	平安	散布地
01224	前田(8)遺跡	マエダ 子代	大字奥内字宮田	縄文	散布地
01225	湯ノ沢館遺跡	ユノザケ 子代	大字前田字湯ノ沢		城館跡
01226	小橋(7)遺跡	コハシ 子代	大字左堰字大科	縄文	散布地
01227	天田内(2)遺跡	アマタノ 子代	大字新城字天田内	縄文	散布地
01228	天田内(3)遺跡	アマタノ 子代	大字新城字天田内	縄文、平安	散布地
01229	菖蒲沢(1)遺跡	ショウブザ 子代	大字矢田字菖蒲沢、字山野井	縄文(後)	散布地
01230	菖蒲沢(2)遺跡	ショウブザ 子代	大字矢田字菖蒲沢	縄文(晩)	散布地
01231	宮田米山遺跡	ミヤタメヤマ 子代	大字宮田字米山	縄文	散布地
01232	諏訪沢山辺遺跡	スワノ 子代	大字諏訪沢字山辺	縄文	散布地
01233	深沢(1)遺跡	フカザ 子代	大字駒込字深沢	縄文(後)	散布地
01234	深沢(2)遺跡	フカザ 子代	大字駒込字深沢	縄文(前・後)	散布地
01235	月見野(4)遺跡	ツキミノ 子代	大字駒込字月見野	縄文(後)	散布地
01236	大矢沢里見遺跡	オホヤサキ 子代	大字大矢沢字里見	縄文	散布地
01237	山吹(4)遺跡	ヤマフキ 子代	大字大別内字山吹	縄文、平安	散布地
01238	川瀬遺跡	カハセ 子代	大字高田字川瀬	平安	散布地
01239	三内沢部(3)遺跡	サンノウサキ 子代	大字三内字沢部	縄文(中・後)、平安	集落跡
01240	三内沢部(4)遺跡	サンノウサキ 子代	大字三内字沢部	平安	散布地
01241	新城平岡(3)遺跡	シジ ヨウヤダ カコ仔代	大字新城字平岡	平安	散布地
01242	亀山(1)遺跡	カメヤマ 子代	大字小館字亀山	縄文(後・晩)	散布地
01243	亀山(2)遺跡	カメヤマ 子代	大字小館字亀山	縄文(前・中)	散布地
01244	亀山(3)遺跡	カメヤマ 子代	大字小館字亀山	縄文(晩)	散布地
01245	桜苺(1)遺跡	サクラノ 子代	大字小館字桜苺	縄文(前・中・後)	散布地
01246	合子沢山崎遺跡	カウサキ 子代	大字合子沢字山崎	縄文	散布地
01247	雲谷山崎遺跡	クモタニヤマ 子代	大字雲谷字山崎	縄文、平安	散布地
01248	三内丸山(3)遺跡	サンノウサキ 子代	大字三内字丸山	平安	散布地

遺跡番号	名称	フリガナ	所在地	時代	種別
01249	欠番				
01250	三内丸山(5)遺跡	サンノウチマツカッコイ	大字三内字丸山	縄文(中・晩)、平安	散布地
01251	西田沢(6)遺跡	ニシダノカハコウイ	大字西田沢字山辺	縄文	散布地
01252	西田沢(7)遺跡	ニシダノカハコウイ	大字西田沢字山辺	縄文	散布地
01253	天田内(4)遺跡	アマダノチノコウイ	大字新城字天田内	縄文	散布地
01254	新城山田(3)遺跡	シンジノヤマダノカハコウイ	大字新城字山田	平安	散布地
01255	二股(1)遺跡	フタマツカハコウイ	大字岩渡字熊沢	縄文	散布地
01256	二股(2)遺跡	フタマツカハコウイ	大字岩渡字熊沢	縄文	散布地
01257	朝日山(6)遺跡	アサヒノヤマノカハコウイ	大字高田字朝日山	平安	散布地
01258	朝日山(7)遺跡	アサヒノヤマノカハコウイ	大字高田字朝日山	平安	散布地
01259	桜菊(2)遺跡	サクラキクノカハコウイ	大字小館字桜菊	縄文	散布地
01260	野木(2)遺跡	ノキノカハコウイ	大字小畑沢字小杉	縄文	散布地
01261	合子沢松森(1)遺跡	ゴウシノマツノカハコウイ	大字合子沢字松森	縄文	散布地
01262	合子沢松森(2)遺跡	ゴウシノマツノカハコウイ	大字合子沢字松森	縄文(早・前・後)、平安	散布地、集落跡
01263	雲谷山吹(2)遺跡	クモタニノカハコウイ	大字雲谷字山吹	縄文	散布地
01264	月見野(5)遺跡	ツキミノカハコウイ	大字駒込字月見野	縄文	散布地
01265	扇沢遺跡	オウギノカハコウイ	大字三本木字扇沢	縄文	散布地
01266	新城山田(4)遺跡	シンジノヤマダノカハコウイ	大字新城字山田	縄文(中・晩)、平安	散布地
01267	新城山田(5)遺跡	シンジノヤマダノカハコウイ	大字新城字山田	平安	散布地
01268	欠番				
01269	新城山田(7)遺跡	シンジノヤマダノカハコウイ	大字新城字山田	平安	散布地
01270	新城山田(8)遺跡	シンジノヤマダノカハコウイ	大字新城字山田	平安	散布地
01271	山口遺跡	ヤマノケイ	大字合子沢字松森、大字野木字山口、大字小畑沢字小杉	縄文(前・後)	散布地
01272	鈴森(1)遺跡	スズノカハコウイ	大字野内字鈴森	縄文(後)	散布地
01273	鈴森(2)遺跡	スズノカハコウイ	大字野内字鈴森	縄文(後)、近世	散布地
01274	小金沢遺跡	コガネノカハコウイ	大字馬屋尻字小金沢、大字富田字玉水	縄文(後)	散布地
01275	米山(1)遺跡	イネノカハコウイ	大字宮田字米山	縄文(中・晩)、平安	散布地
01276	米山(2)遺跡	イネノカハコウイ	大字宮田字米山	縄文(中・後)、平安	散布地
01277	山下遺跡	ヤマノケイ	大字宮田字山下、字玉水	平安	散布地
01278	欠番				
01279	玉水(3)遺跡	タマミヅノカハコウイ	大字宮田字玉水	縄文(中・後)、平安	散布地
01280	玉水(4)遺跡	タマミヅノカハコウイ	大字宮田字玉水	縄文(前・中)	散布地
01281	上野尻遺跡	ウノノケイ	大字矢田字上野尻、大字宮田字米山	縄文(前)、平安	散布地
01282	三内丸山(6)遺跡	サンノウチマツカッコウイ	大字三内字丸山	縄文(中・後)、平安	散布地
01283	野尻野田遺跡	ノリノカハコウイ	大字野尻字野田	平安	散布地
01284	横内猿沢遺跡	ヨコウチノサマノケイ	大字横内字猿沢	平安	散布地
01285	雲谷山吹(3)遺跡	クモタニノカハコウイ	大字雲谷字山吹	縄文	散布地
01286	月見野(6)遺跡	ツキミノカハコウイ	大字駒込字深沢	縄文	散布地
01287	岩渡小谷(1)遺跡	イワワタノコウイ	大字岩渡字小谷	縄文(前)、平安	集落跡
01288	沢山平野(1)遺跡	サハノカハコウイ	大字沢山字平野	縄文(前・中・晩)	散布地
01289	沢山平野(2)遺跡	サハノカハコウイ	大字沢山字平野	縄文(前・中・晩)、平安	散布地
01290	野木山口遺跡	ノキノカハコウイ	大字野木字山口	平安	散布地
01291	欠番				
01292	大矢沢野田(1)遺跡	オオヤサノカハコウイ	大字大谷沢字野田	縄文(早・前・中・後)、平安	集落跡
01293	横内(3)遺跡	ヨコウチノカハコウイ	大字横内字亀井	平安	散布地
01294	諏訪丸山遺跡	スワノカハコウイ	大字諏訪沢字丸山	縄文、平安	散布地
01295	見吉遺跡	ミキノカハコウイ	大字駒込字深沢	平安	散布地
01296	桑原稲荷神社遺跡	クワハノカハコウイ	大字桑原字稲葉	平安	散布地
01297	内真部(9)遺跡	ウチマキノカハコウイ	大字内真部字岸田	平安	散布地、その他(製塩跡)
01298	野木和(19)遺跡	ノキノカハコウイ	大字羽白字野木和	縄文(前)	散布地
01299	三本木遺跡	サンボノカハコウイ	大字三本木字川崎	平安	散布地
01300	岩渡小谷(2)遺跡	イワワタノカハコウイ	大字岩渡字小谷	縄文、平安	集落跡
01301	岩渡小谷(3)遺跡	イワワタノカハコウイ	大字岩渡字小谷	縄文(前)	散布地
01302	岩渡小谷(4)遺跡	イワワタノカハコウイ	大字岩渡字小谷	縄文(前)	散布地
01303	雲谷山吹(4)遺跡	クモタニノカハコウイ	大字合子沢字山崎	縄文(中・晩)、近代	集落跡
01304	雲谷山吹(5)遺跡	クモタニノカハコウイ	大字合子沢字山崎	縄文(後・晩)、平安	集落跡
01305	雲谷山吹(6)遺跡	クモタニノカハコウイ	大字合子沢字山崎	縄文(後)、平安	集落跡
01306	雲谷山吹(7)遺跡	クモタニノカハコウイ	大字合子沢字山崎	縄文(前)、平安	集落跡
01307	欠番				
01308	葛野(3)遺跡	クヱノカハコウイ	大字大別内字葛野	縄文、平安、中世	集落跡
01309	安田近野(2)遺跡	ヤスダノカハコウイ	大字安田字近野	縄文(前)	散布地
01310	雲谷山吹(8)遺跡	クモタニノカハコウイ	大字雲谷字山吹	縄文(中・後)	散布地
01311	深沢(3)遺跡	フカサキノカハコウイ	大字駒込字深沢	縄文(前・中・後・晩)、平安	集落跡
01312	合子沢松森(3)遺跡	ゴウシノマツノカハコウイ	大字合子沢字松森	平安	集落跡
01313	新城山田(9)遺跡	シンジノヤマダノカハコウイ	大字新城字山田	縄文	散布地
01314	稲山(2)遺跡	イネノカハコウイ	大字諏訪沢字山辺	縄文(後)	その他(配石遺構)
01315	三内丸山(8)遺跡	サンノウチマツカッコウイ	大字三内字丸山	縄文、平安	集落跡
01316	湯ノ島遺跡	ユノシマノカハコウイ	大字浅虫字蛭谷	縄文、平安	散布地
01317	桑原(2)遺跡	クワハノカハコウイ	大字桑原字山崎	縄文(前・後)	散布地
01318	内長沢遺跡	ウチナガサキノカハコウイ	大字細越字内長沢	縄文(前・後)	散布地
01319	小牧野(2)遺跡	コウキノカハコウイ	大字野沢字小牧野	縄文(前)	散布地
01320	菊川遺跡	キクガハコウイ	大字野内字菊川	平安	散布地

第 12 表 青森市遺跡一覧表（浪岡地区）

遺跡番号	名称	フリガナ	所在地	時代	種別
29001	早稲田館遺跡	ササノガタノイテ	浪岡大字徳才字早稲田	平安	散布地
29002	大堤沢遺跡	オホツツミノイテ	浪岡大字長沼字南藤巻	縄文（後・晩）、平安	散布地
29003	高屋敷館遺跡	タカヤシキノイテ	浪岡大字高屋敷字野尻	平安	散布地
29004	下下平遺跡	シタシタノイテ	浪岡大字旭	平安	散布地
29005	旭(1)遺跡	アサヒカニイテ	浪岡大字旭字木戸口	平安	散布地
29006	旭(2)遺跡	アサヒカニイテ	浪岡大字旭	平安	散布地
29007	中平遺跡	ナカヘノイテ	浪岡大字吉野田字平野	縄文（中・後）、平安	散布地
29008	浪岡蛭沢遺跡	ナガノイテ	浪岡大字吉野田字蛭沢	縄文（前）	散布地
29009	熊沢溜池遺跡	クマザウメノイテ	浪岡大字樽沢字村元	平安	散布地
29010	永原遺跡	エイノイテ	浪岡大字郷山前字永原	縄文（前・後）	散布地
29011	上野遺跡	ウエノイテ	浪岡大字樽沢字村元	縄文（中・後）、平安	散布地
29012	神明宮遺跡	シメノミヤノイテ	浪岡大字銀字杉田	縄文（前・晩）	散布地
29013	山神宮遺跡	ヤマノミヤノイテ	浪岡大字樽沢字村元	縄文（晩）	散布地
29014	長溜池遺跡	ナガウメノイテ	浪岡大字松枝字野尻	縄文（中・晩）、平安	散布地、墳墓
29015	大林遺跡	オホノイテ	浪岡大字銀字杉田	平安	散布地
29016	大沼遺跡	オホノイテ	浪岡大字川倉字大沼袋	平安	散布地
29017	羽黒平(1)遺跡	ハシロヘノイテ	浪岡大字五本松字羽黒平	縄文、平安	散布地
29018	羽黒平(2)遺跡	ハシロヘノイテ	浪岡大字五本松字板橋	縄文（晩）、平安、中世	散布地
29019	羽黒平(3)遺跡	ハシロヘノイテ	浪岡大字五本松字羽黒平、字野脇	縄文（晩）、平安	散布地
29020	浪岡城跡	ナガノイテ	浪岡大字浪岡字五所、字林本、大字五本松字松本	中世	城館跡
29021	加茂神社遺跡	カモノイテ	浪岡大字五本松字松本	平安	散布地
29022	神林遺跡	カミノイテ	浪岡大字北中野	平安	散布地
29023	浪岡崎(1)遺跡	ナガノイテ	浪岡大字北中野字天王	平安	散布地
29024	浪岡崎(2)遺跡	ナガノイテ	浪岡大字北中野字天王	縄文（晩）	散布地
29025	松山寺遺跡	マツヤマノイテ	浪岡大字五本松字野脇	縄文（中・後）、中世	散布地
29026	松山遺跡	マツヤマノイテ	浪岡大字五本松字野脇	縄文（中・後）、平安、中世	散布地
29027	源常館（屏風館）	ゲンジョウノイテ	浪岡大字北中野字上沢田	縄文（中・後）、平安	散布地
29028	天狗平遺跡	テングヘノイテ	浪岡大字北中野字上沢田	縄文（中・後）、中世	城館跡
29029	王余魚沢(1)遺跡	オウヨウイシノイテ	浪岡大字王余魚沢	縄文（後・晩）	散布地
29030	王余魚沢(2)遺跡	オウヨウイシノイテ	浪岡大字王余魚沢	縄文（後・晩）	散布地
29031	王余魚沢館（軽井沢館）	オウヨウイシノイテ	浪岡大字王余魚沢字北村元	縄文（後・晩）	散布地
29032	屋形森遺跡	ヤナギノイテ	浪岡大字王余魚沢字屋形森	平安、中世	散布地、城館跡
29033	正平寺遺跡	マサヒラノイテ	浪岡大字相沢字猿沢	縄文（晩）	散布地
29034	細野遺跡	ホノイテ	浪岡大字細野字宮元	縄文（晩）	散布地
29035	春日社遺跡	カスガノイテ	浪岡大字北中野字沢田	縄文（後）	散布地
29036	桃里遺跡	モモノイテ	浪岡大字北中野字桃里	平安	散布地
29037	博奕打ヶ沢遺跡	ハクシツノイテ	浪岡大字吉内字博奕打ヶ沢	平安	散布地
29038	杉ノ沢遺跡	スギノイテ	浪岡大字吉内字杉ノ沢	縄文（後）、平安	散布地
29039	吉内遺跡	ヨシノイテ	浪岡大字吉内字山下	平安	散布地
29040	中屋敷遺跡	ナカヤシキノイテ	浪岡大字吉内字山下	縄文（晩）、平安	散布地
29041	篠原遺跡	シノハラノイテ	浪岡大字本郷字篠原	縄文（後）、弥生	散布地
29042	田ノ沢遺跡	タノイテ	浪岡大字本郷字田ノ沢	縄文（中・後）、平安	散布地
29043	本郷遺跡	ホンノイテ	浪岡大字本郷字柳田	縄文	散布地
29044	松元遺跡	マツモトノイテ	浪岡大字本郷字松元	縄文（中・後）、平安	散布地
29045	本郷八幡宮遺跡	ホンノイテ	浪岡大字本郷字松元	縄文（中・後）	散布地
29046	牧ノ沢遺跡	カシノイテ	浪岡大字本郷字牧ノ沢	縄文（早・中・晩）	散布地
29047	王田館遺跡	オウタノイテ	浪岡大字北中野字桃里	平安	城館跡
29048	大釈迦館（館の畑）	オホシヤカノイテ	浪岡大字大釈迦字前田	中世	城館跡
29049	山本遺跡	ヤマモトノイテ	浪岡大字徳才字山本	平安	散布地
29050	川原館（川原御所） かわらノイテ</td <td>カハラノイテ</td> <td>浪岡大字浪岡字浅井</td> <td>中世</td> <td>城館跡</td>	カハラノイテ	浪岡大字浪岡字浅井	中世	城館跡
29051	銀館（杉銀館、尾林館）	ギンノイテ	浪岡大字銀字杉田、字上野	中世	城館跡
29052	北畠館	キタノイテ	浪岡大字吉内字山下外	中世	城館跡
29053	強清水館	カサガハノイテ	浪岡大字王余魚沢	中世	城館跡
29054	山元(1)遺跡	ヤマモトノイテ	浪岡大字杉沢字山元	縄文、平安	散布地
29055	山元(2)遺跡	ヤマモトノイテ	浪岡大字杉沢字山元	平安	散布地
29056	山元(3)遺跡	ヤマモトノイテ	浪岡大字杉沢字山元	縄文、平安	散布地
29057	平野遺跡	ヘノイテ	浪岡大字五本松字平野	縄文、弥生、平安	集落跡
29058	杉田遺跡	スギノイテ	浪岡大字銀字杉田	平安	散布地
29059	寺屋敷平遺跡	テラヤシキノイテ	浪岡大字吉野田字荷越沢	平安	散布地
29060	野尻(1)遺跡	ノシロノイテ	浪岡大字高屋敷字野尻	平安、縄文、弥生	集落跡
29061	野尻(2)遺跡	ノシロノイテ	浪岡大字高屋敷字野尻	平安	集落跡、墳墓
29062	野尻(3)遺跡	ノシロノイテ	浪岡大字高屋敷字野尻	平安、中世、近世	集落跡、墳墓
29063	野尻(4)遺跡	ノシロノイテ	浪岡大字高屋敷字野尻	平安	集落跡
29064	杉沢山元(4)遺跡	スギノイテ	浪岡大字杉沢字山元	中世	散布地
29065	小板橋溜池東遺跡	イタハシノイテ	浪岡大字五本松字小板橋、字平野	縄文	散布地
29066	小板橋溜池西遺跡	イタハシノイテ	浪岡大字五本松字小板橋、字平野	平安	散布地
29067	板橋野山遺跡	イタハシノイテ	浪岡大字長沼字板橋野山	平安	散布地
29068	宮元遺跡	ミヤモトノイテ	浪岡大字増館字宮元	平安	散布地
29069	本郷館遺跡	ホンノイテ	浪岡大字本郷字柳田	平安	城館跡
29070	樽沢上野遺跡	ウメノイテ	浪岡大字樽沢字上野	縄文、平安	散布地
29071	郷山前村元遺跡	ゴノイテ	浪岡大字郷山前村元	平安	散布地
29072	下石川平野遺跡	シタシタノイテ	浪岡大字下石川字平野	縄文（中）、平安	散布地
29073	浪岡城遺跡	ナガノイテ	浪岡大字浪岡字前田	平安、中世、近世	城館跡
29074	岡本遺跡	オノノイテ	浪岡大字五本松字岡本	平安、中世、近世	集落跡

報告書抄録

ふりがな	しないいせきはくつちようさほうこくしょ14
書名	市内遺跡発掘調査報告書14
副書名	
巻次	
シリーズ名	青森市埋蔵文化財調査報告書
シリーズ番号	第86集
編著者名	児玉大成、蝦名 純、設楽政健
編集機関	青森市教育委員会
所在地	〒038-0012 青森県青森市柳川二丁目1番1号 TEL 017-761-4796
発行年月日	西暦2006年3月31日

ふりがな 所収遺跡名	ふりがな 所在地	コード		世界測地系 (JGD2000)		調査期間	調査 面積 ㎡	調査原因
		市町村	遺跡番号	北 経	東 経			
さんないちく 三内地区	あおもりけんあおもりし おおあざさんないあざまるやま 青森県青森市大字三内字丸山	-	-	40° 48' 36	140° 41' 38	20050520	-	分布調査
うしろがたちく 後潟地区	あおもりけんあおもりし おおあざうしろがたあざうちまんべ 青森県青森市大字後潟字内真部	-	-	40° 55' 48	140° 36' 58	20050809 20050829	-	分布調査
さんないさわべ 三内沢部(3)遺跡	あおもりけんあおもりし おおあざさんないあざさわべ 青森県青森市大字三内字沢部	02201	01239	40° 48' 56	140° 41' 39	20050422	283	試掘・確認調査
たまみず 玉水(4)遺跡隣接地	あおもりけんあおもりし おおあざみやた あざたまみず 青森県青森市大字宮田字玉水	02201	01280	40° 50' 37	140° 50' 01	20050609	70	試掘・確認調査
あべの 阿部野(1)遺跡	あおもりけんあおもりし おおあざこうばたあざあべの 青森県青森市大字幸畑字阿部野	02201	01050	40° 46' 43	140° 47' 24	20050808	2	試掘・確認調査
しんじょうやまだ 新城山田(4)・(5)・ (7)遺跡及び隣接地	あおもりけんあおもりし おおあざしんじょうあざやまだ 青森県青森市大字新城字山田	02201	01267 01269	40° 50' 04	140° 39' 30	20050817 20050831	2,883	試掘・確認調査
くずの 葛野(1)～(3)遺跡 および隣接地	あおもりけんあおもりし おおあざおおべつないあざくずの 青森県青森市大字大別内字葛野	02201	01218 01308	40° 44' 55	140° 44' 20	20050901 20050930	2,150	試掘・確認調査
つきみの 月見野(1)遺跡	あおもりけんあおもりし おおあざこまごめあざはるざわ 青森県青森市大字駒込字蛭沢	02201	01010	40° 47' 33	140° 48' 45	20050830	12	試掘・確認調査
さんばんぎ 三本木遺跡隣接地	あおもりけんあおもりし おおあざさんばんぎあざかわさき 青森県青森市大字三本木字川崎	02201	01299	40° 50' 02	140° 50' 12	20051128	10	試掘・確認調査

所収遺跡名	種 別	主な時代	主な遺構	主な遺物	特記事項
市内遺跡	-	縄文時代～近現代	-	-	-

要 約	平成17年度は、分布調査と7つの開発事業予定地内の試掘・確認調査を実施した。その結果、試掘・確認調査を行った7遺跡（三内沢部（3）遺跡・月見野（1）遺跡・新城山田（4）遺跡・同（5）遺跡・葛野（1）～（3）遺跡）については、本調査が必要と判断し、引き続き開発事業との調整を図っていくこととした。
-----	---

補 遺

— 三内沢部（3）遺跡 確認調査 —

本報告書脱稿後、三内沢部（3）遺跡の個人住宅建築工事に伴う試掘・確認調査を実施した。

1. 調査に至る経緯 平成18年2月6日、青森市教育委員会文化財課に青森市大字三内字沢部の個人住宅建築に係る「埋蔵文化財（遺跡）等協議書」事業者より提出された。埋蔵文化財包蔵地の位置関係を照合した結果、開発予定地が三内沢部（3）遺跡（青森県埋蔵文化財包蔵地台帳番号01-239）に該当していることから、平成18年3月3日に埋蔵文化財の有無を目的とした確認調査を実施した。

2. 調査方法 試掘・確認調査は、開発予定地（116㎡）のうち、調査可能な部分に2ヶ所のトレンチを任意に設定し、重機による掘削を行った。調査面積は14㎡である。

3. 調査結果 調査の結果、本計画地全体が既に削平されていることを確認した。また、遺構・遺物が検出されなかったため、当委員会では慎重工事が望ましいと判断し、開発者側にその旨を回答した。

(設楽 政健)



調査地点（三内沢部（3）遺跡）

報告書抄録（追加分）

ふりがな 所収遺跡名	ふりがな 所在地	コード		世界測地系2000 (JGD2000)		調査期間	調査 面積 ㎡	調査原因
		市町村	遺跡番号	北 経	東 経			
さんないさわべ 三内沢部(3)遺跡	あおもりけんあおもりし おおあざさんないあざさわべ 青森県青森市大字三内字沢部	02201	01239	40° 48' 56"	140° 41' 37"	20060303	14	試掘・確認調査

既刊埋蔵文化財関係報告書一覽

青森市の文化財	1	1962	『三内霊園遺跡調査概報』	”	第46集	1999	『新町野・野木遺跡発掘調査概報』
”	2	1965	『四ツ石遺跡調査概報』	”	第47集	1999	『稲山遺跡発掘調査概報』
”	3	1967	『玉清水遺跡調査概報』	”	第48集	2000	『熊沢遺跡発掘調査報告書』
”	4	1970	『三内丸山遺跡調査概報』	”	第49集	2000	『稲山遺跡発掘調査概報Ⅱ』
”	5	1971	『野木和遺跡調査報告書』	”	第50集	2000	『小牧野遺跡発掘調査報告書Ⅴ』
”	6	1971	『玉清水Ⅲ遺跡発掘調査報告書』	”	第51集	2000	『桜峯(1)雲谷山吹(3)遺跡発掘調査報告書』
”	7	1971	『大浦遺跡調査報告書』	”	第52集	2000	『大矢沢野田(1)遺跡調査報告書』
”	8	1973	『孫内遺跡発掘調査報告書』	”	第53集	2000	『市内遺跡発掘調査報告書』
		1979	『蛭沢遺跡』	”	第54集	2001	『新町野遺跡発掘調査報告書・Ⅱ野木遺跡発掘調査報告書Ⅱ』
		1983	『四戸橋遺跡調査報告書』	”			
青森市の埋蔵文化財	1983		『山野峠遺跡』	”	第55集	2001	『小牧野遺跡発掘調査報告書Ⅵ』
”	1985		『長森遺跡発掘調査報告書』	”	第56集	2001	『稲山遺跡発掘調査報告書Ⅰ』
”	1986		『田茂木野遺跡発掘調査報告書』	”	第57集	2001	『稲山遺跡発掘調査概報Ⅲ』
”	1987		『横内城跡発掘調査報告書』	”	第58集	2001	『大矢沢野田(1)遺跡発掘調査概報Ⅱ』
”	1988		『三内丸山Ⅰ遺跡発掘調査報告書』	”	第59集	2001	『市内遺跡発掘調査報告書』
青森市埋蔵文化財調査報告書				”	第60集	2002	『小牧野遺跡発掘調査報告書Ⅶ』
”	第16集	1991	『山吹(1)遺跡発掘調査報告書』	”	第61集	2002	『大矢沢野田(1)遺跡発掘調査報告書』
”	第17集	1992	『埋蔵文化財出土遺物調査報告書』	”	第62集	2002	『稲山遺跡発掘調査報告書Ⅱ』
”	第18集	1993	『三内丸山(2)遺跡発掘調査概報』	”	第63集	2002	『稲山遺跡発掘調査概報Ⅳ』
”	第19集	1993	『市内遺跡発掘調査報告書』	”	第64集	2002	『市内遺跡発掘調査報告書』
”	第20集	1993	『小牧野遺跡発掘調査概報』	”	第65集	2003	『雲谷山吹(4)～(7)遺跡発掘調査報告書』
”	第21集	1994	『市内遺跡詳細分布調査報告書』	”	第66集	2003	『稲山遺跡発掘調査報告書Ⅲ』
”	第22集	1994	『小三内遺跡発掘調査報告書』	”	第67集	2003	『深沢(3)遺跡発掘調査報告書』
”	第23集	1994	『三内丸山(2)・小三内遺跡発掘調査報告書』	”	第68集	2003	『近野遺跡発掘調査報告書』
”	第24集	1995	『横内遺跡・横内(2)遺跡発掘調査報告書』	”	第69集	2003	『市内遺跡発掘調査報告書Ⅺ』
”	第25集	1995	『市内遺跡詳細分布調査報告書』	”	第70集	2003	『小牧野遺跡発掘調査報告書Ⅷ』
”	第26集	1995	『桜峯(2)遺跡発掘調査報告書』	”	第71集	2004	『稲山遺跡発掘調査報告書Ⅳ』
”	第27集	1996	『桜峯(1)遺跡発掘調査概報』	”	第72集	2004	『稲山遺跡発掘調査報告書Ⅴ』
”	第28集	1996	『三内丸山(2)遺跡発掘調査報告書』	”	第73集	2004	『新町野遺跡発掘調査概報』
”	第29集	1996	『市内遺跡詳細分布調査報告書』	”	第74集	2004	『市内遺跡発掘調査報告書Ⅻ』
”	第30集	1996	『小牧野遺跡発掘調査報告書』	”	第75集	2004	『江渡遺跡発掘調査報告書』
”	第31集	1997	『市内遺跡詳細分布調査報告書』	”	第76集	2005	『栄山(3)遺跡発掘調査報告書』
”	第32集	1997	『桜峯(1)遺跡発掘調査概報Ⅱ』	”	第77集	2005	『赤坂遺跡発掘調査報告書』
”	第33集	1997	『新町野遺跡試掘調査報告書』	”	第78集	2005	『三内丸山(8)遺跡発掘調査報告書』
”	第34集	1997	『葛野(2)遺跡発掘調査報告書』	”	第79集	2005	『市内遺跡発掘調査報告書Ⅼ』
”	第35集	1997	『小牧野遺跡発掘調査報告書Ⅱ』	”	第80集	2005	『合子沢松森(2)遺跡発掘調査概報』
”	第36集	1998	『桜峯(1)遺跡発掘調査報告書』	”	第81集	2005	『石江遺跡群発掘調査概報』
”	第37集	1998	『新町野遺跡発掘調査報告書』	”	第82集	2006	『三内丸山(3)遺跡発掘調査報告書』
”	第38集	1998	『野木遺跡発掘調査報告書』	”	第83集	2006	『合子沢松森(2)遺跡発掘調査概報Ⅱ』
”	第39集	1998	『市内遺跡詳細分布調査報告書』	”	第84集	2006	『新町野遺跡発掘調査概報Ⅱ』
”	第40集	1998	『小牧野遺跡発掘調査報告書Ⅲ』	”	第85集	2006	『小牧野遺跡発掘調査報告書Ⅸ』
”	第41集	1998	『野木遺跡発掘調査概報』	”	第86集	2006	『市内遺跡発掘調査報告書Ⅽ』
”	第42集	1998	『熊沢遺跡発掘調査概報』	”	第87集	2006	『新町野遺跡発掘調査報告書Ⅲ』
”	第43集	1999	『市内遺跡詳細分布調査報告書』	”	第88集	2006	『史跡高屋敷館遺跡環境整備報告書Ⅱ』
”	第44集	1999	『葛野(2)遺跡発掘調査報告書Ⅱ』	”	第89集	2006	『篠原遺跡発掘調査報告書』
”	第45集	1999	『小牧野遺跡発掘調査報告書Ⅳ』	”			

青森市埋蔵文化財調査報告書第86集

市内遺跡発掘調査報告書 14

発行年月日 平成18年3月31日

発行 青森市教育委員会

〒038-0012 青森市柳川二丁目1番1号

TEL 017-761-4796

印刷 第一印刷株式会社

〒038-0003 青森市石江江渡3-1

TEL 017-782-2333 (代)