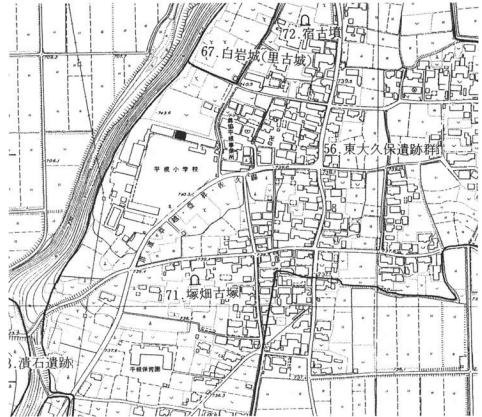


立会い調査

35 東大久保遺跡群 2

所在地 佐久市大字上平尾字白岩 947-2
開発主体者 佐久市
開発事業名 防火水槽
調査期間 平成 13 年 2 月 26 日
面積 48 m²
調査担当者 上原 学



東大久保遺跡群 2 位置図 (1 : 10,000)

立地と経過

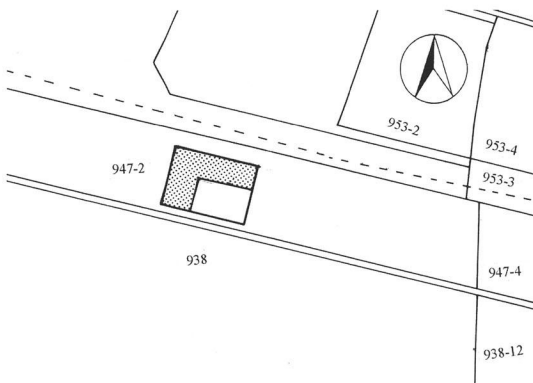
東大久保遺跡群は佐久市北の上平尾地籍に所在し、西方の湯川によって形成された段丘縁辺上に広く展開する弥生時代から中世にかけての複合遺跡である。標高は720～740mを測る。

調査対象地は、遺跡群の北方、中世の白岩城跡の南に位置し、平成12年に対象地の北に隣接する地域（白岩城跡）の発掘調査が行われ、中世の遺構・遺物が確認されている。

今回、佐久市による防火水槽新設工事が行われることとなり、遺構の有無を確認するため立会い調査を行った。

調査の結果

調査対象地の掘削作業に立ち会い、遺構の有無を確認した。その結果、対象地は小学校敷地内にあり、周辺は以前建物を解体した際、深く掘り下げられ、その後埋め戻し整地したことが確認された。よって、遺構確認面であるローム面の大半は既に破壊されており、遺構・遺物は確認できなかった。



東大久保遺跡群 2 調査全体図 (1 : 1,000)



調査風景

試掘調査

36 円正坊遺跡群 3

所在地 佐久市大字岩村田字塚本
1131-1-7・8

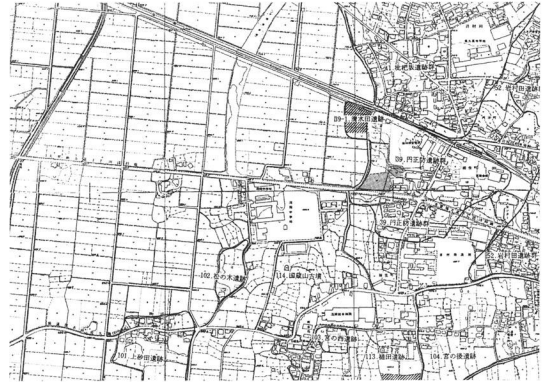
開発主体者 羽毛田 甚助

開発事業名 集合住宅建設

調査期間 平成13年3月7日～16日

面積 3,613 m²

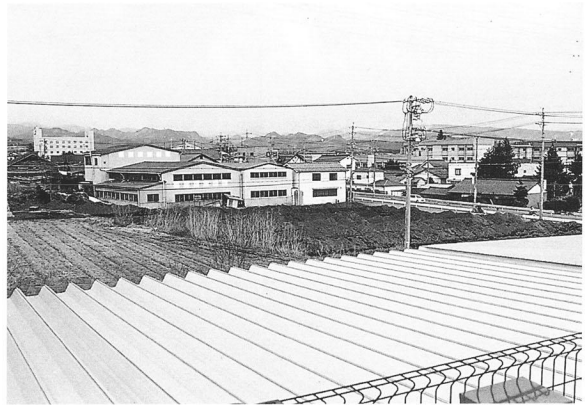
調査担当者 出澤 力



円正坊遺跡群 3 位置図 (1 : 10,000)

立地と経過

円正坊遺跡は佐久市岩村田に所在し、田切り地形の帯状台地と低湿地が接する部分に位置している。新幹線佐久平駅の開業以来、本遺跡群の西側は大規模な区画整理事業と開発によって佐久市でも有数の商業地となっている。調査対象地周辺には北側に弥生時代後期から古墳時代の住居址を調査した清水田遺跡や、古墳時代後期の古墳4基を確認した枇杷坂遺跡群円正坊遺跡、また同じ遺跡群内では弥生時代中期後半から平安時代までの住居址、古墳時代後期の古墳などを確認した円正坊遺跡Ⅱなどがある。



調査状況 (西から)

今回、羽毛田甚助氏により集合住宅建設事業の計画があり、事前に遺構の有無を確認するため試掘調査が行われることとなった。

調査の結果

調査対象地にトレンチを13本設定し、遺構・遺物の有無を確認した。結果、削平を受けている調査区東側の一部を除くほぼ調査区全域で遺構・遺物が検出され、竪穴住居址56軒、土坑22基、ピット8基を確認した。竪穴住居址は出土遺物から平安時代の住居址であると思われ、土坑の中には中世の竪穴状遺構の可能性を持つ物も数軒見つかっている。さらに遺構確認面からは弥生土器が検出されており現在確認されている遺構の下に弥生時代の遺構の存在する可能性もある。



円正坊遺跡群3 調査全体図 (1:1,000)



調査状況 (東から)

立会い調査

37 白山遺跡群 4

所在地 佐久市大字鳴瀬字原口 1350-1

開発主体者 佐久市

開発事業名 防火水槽

調査期間 平成 13 年 3 月 14 日

面積 38 m²

調査担当者 上原 学



白山遺跡群 4 位置図 (1 : 10,000)

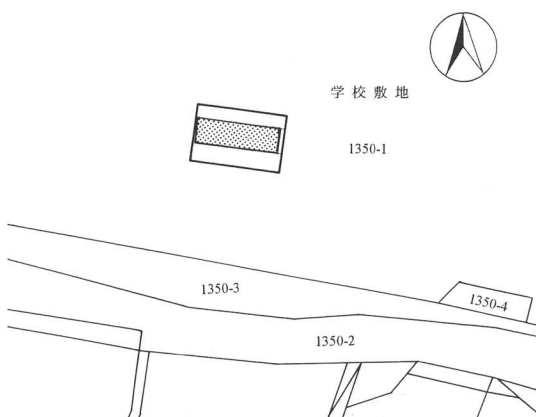
立地と経過

白山遺跡群は佐久市西の鳴瀬地籍に所在し、北方を西流する湯川によって形成された段丘上に展開する。遺跡群の周辺では平成 7 年に西方の上の平遺跡群寺中遺跡が、平成 8 年には北方の湯川対岸において川原端遺跡の発掘調査が行われている。調査対象地は、遺跡群の西方、高瀬小学校敷地内に位置し、標高656m内外を測る。

今回、佐久市による防火水槽新設工事が行われることとなり、遺構の有無を確認するため立会い調査を行った。

調査の結果

調査対象地の掘削作業に立ち会い、遺構の有無を確認した。その結果、対象地は小学校建設に伴い行われた造成工事によって、旧地表を削平し埋め土整地していることが判明した。遺構の確認は、埋め土直下の黄褐色土（砂質）上面で行ったが遺構・遺物ともに認められなかった。



白山遺跡群 4 調査全体図 (1 : 1,000)

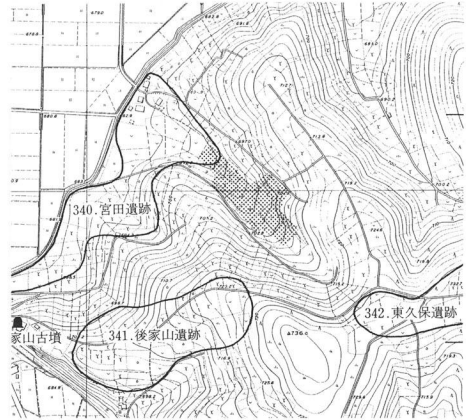


調査風景

試掘調査

38 宮田遺跡

所在地 佐久市大字瀬戸字宮田 2373-1 他
開発主体者 佐久市 都市計画課
開発事業名 公園造成
調査期間 平成 13 年 3 月 19 日～ 27 日
面積 15,000 m²
調査担当者 富沢 一明



宮田遺跡位置図 (1 : 10,000)

立地と経過

宮田遺跡は佐久市の東部瀬戸に所在し、通称「後家山」と呼ばれる低丘陵地帯の裾野に広がる遺跡である。周辺部の調査された遺跡としては、北側の丘陵に縄文時代中期の大集落を検出した寄山・勝負沢・中条峯遺跡、また西側の水田地帯には古墳時代から平安時代に及ぶ大集落が検出された樋村遺跡などがある。

今回、遺跡内に佐久市により公園建設工事の計画がなされたため、遺構の有無確認のための試掘調査を行うこととなった。

調査の結果

調査の結果、谷中央部の西斜面で古代以降とと考えられる竪穴住居址が検出された。また谷部本体からは縄文時代の落とし穴と考えられる土坑が検出された。

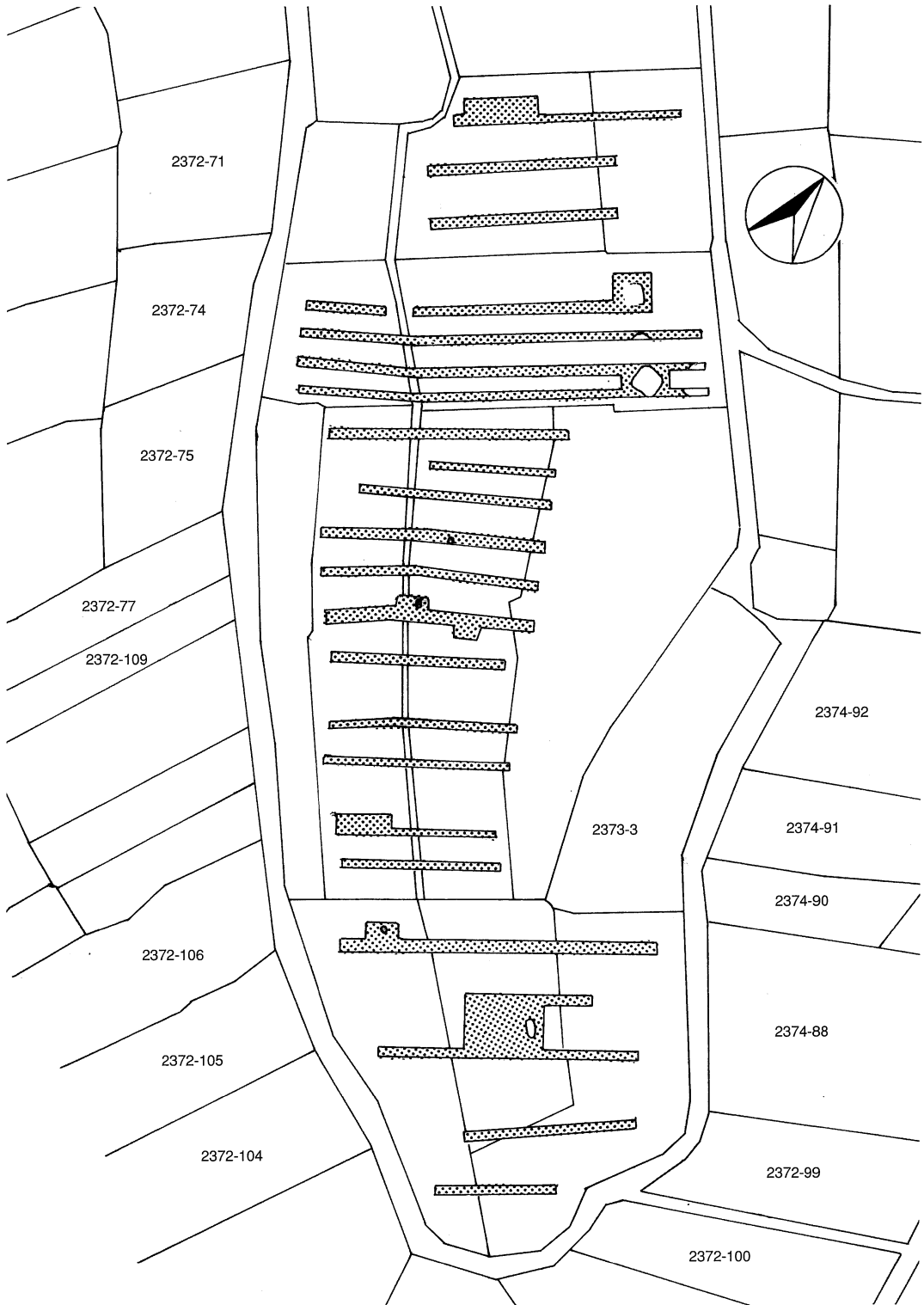
調査の結果を受け、保護協議がなされ、造成により削平される部分については記録保存を目的とする発掘調査を行う事となった。



調査風景 (東から)



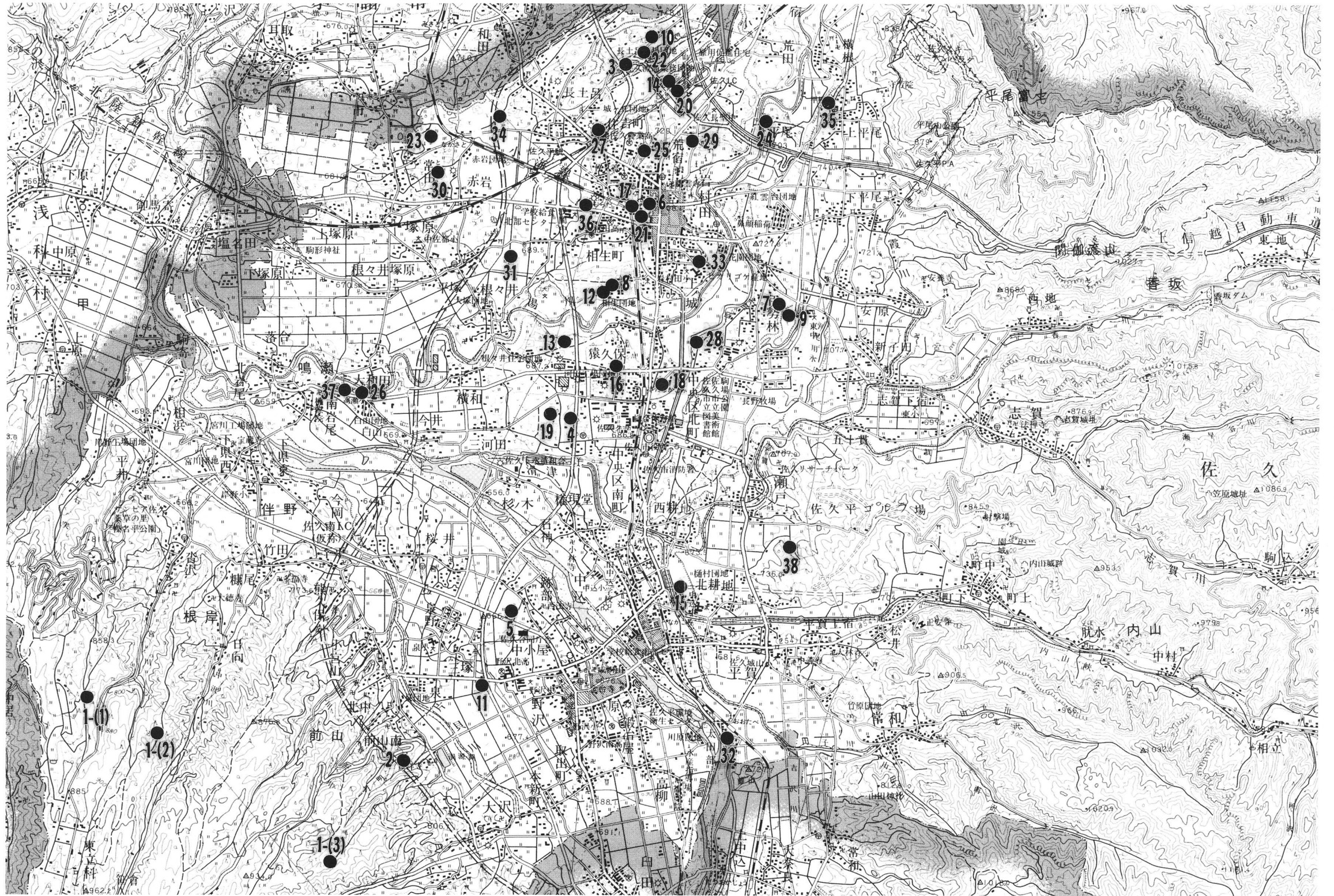
調査風景 (西から)



調査全体図 (1 : 1,000)

2000年度(平成12年度)市内遺跡発掘調査遺跡一覧表

	遺跡名	開発主体者	所在地	開発事業名	面積㎡	処置	調査期日
1	(1)輪久遺跡 (2)後久保遺跡 (3)上野B遺跡	中部電力(株)	根岸 東立科 前山	送電線鉄塔建設	169 196 256	試掘	H 12.4.17 ~ 28 他 H 12.4.13・14 他 H 12.8.1 ~ 12
2	尾垂遺跡	(有)大林	前山	宅地造成	19281.82	試掘	H 12.4.12 ~ 18
3	芝宮遺跡群 12	(株)竹花組	長土呂	展示場建設	2554	試掘	H 12.4.26・27
4	中原遺跡群 24	第一ホンダ販売(株)	中込	店舗建設	2124	試掘	H 12.5.11
5	金山遺跡 4	廣岡一生・右橋	跡部	共同住宅・駐車場造成	3235	試掘	H 12.5.26・29
6	岩村田遺跡群 25	佐久建設事務所	岩村田	水道・ガス配管	216	立会	H 12.6.5 ~ 22
7	蛇塚B遺跡群 3	中澤健一郎	新子田	共同住宅建設	1834	試掘	H 12.6.13・14
8	一本柳遺跡群 9	(株)堀内組	岩村田	宅地造成	2891	試掘	H 12.6.16
9	東内池遺跡 4	小平亀一	新子田	共同住宅建設	1129	試掘	H 12.6.21・22
10	芝宮遺跡群 13	前川産業(株)	長土呂	工場増築	900	試掘	H 12.6.22
11	辻遺跡 5	和田正	野沢	店舗建設	1135	試掘	H 12.6.30
12	一本柳遺跡群 10	中川商事(株)	岩村田	宅地造成	3441	試掘	H 12.7.4 ~ 6
13	寺畑遺跡群 7	(株)小泉中部	猿久保	店舗・倉庫建設	2644	試掘	H 12.7.6
14	枇杷坂遺跡群 18	大井政直	岩村田	店舗付共同住宅建築	1780	試掘	H 12.7.10・11
15	樋村遺跡群 2	佐久建設事務所	平賀	道路改良事業	8114	試掘	H 12.7.21 ~ 25
16	寺畑遺跡群 8	秋山豊次	猿久保	個人住宅兼工場建設	1514	試掘	H 12.9.4
17	岩村田遺跡群 26	佐久市区画整理課	岩村田	土地区画整理	540	試掘	H 12.9.6
18	番屋前遺跡群 13	(有)新日本開発	猿久保	集合住宅建築	675	試掘	H 12.9.8
19	中原遺跡群 25	樫山工業(株)	三河田	工場建設	540.05	立会	H 12.10.16
20	枇杷坂遺跡群 19	飯森敬明	岩村田	個人住宅兼店舗建設	286.6	試掘	H 12.10.18
21	岩村田遺跡群 27	関東信越国税局	岩村田	庁舎増築	2641.58	試掘	H 12.11.24
22	芝宮遺跡群 14	(有)栄公	長土呂	展示場兼店舗建設	536	試掘	H 12.12.5
23	西近津遺跡群 4	社会福祉法人山久会	常田	ケアハウス建設	3823	試掘	H 12.12.6 ~ 8
24	潰石遺跡 3	柳沢妻子	上平尾	集合住宅建設	545.96	試掘	H 12.12.12
25	中久保田遺跡 6	池田秀男	岩村田	集合住宅建設	1088	試掘	H 12.12.19
26	白山遺跡群 3	佐久市児童課	鳴瀬	児童館建設	1003	試掘	H 12.12.19
27	長土呂遺跡群 4	大蔵不動産(株)	長土呂	宅地造成	1995	試掘	H 12.12.25 ~ 28
28	野馬窪遺跡群 2	長野県経済連	猿久保	宅地造成	1268	試掘	H 13.1.9 ~ 15
29	岩村田遺跡群 28	大塚菊次郎	岩村田	集合住宅建設	2786	試掘	H 13.1.16・17
30	常田居屋敷 遺跡群 7	(有)産恵	塚原	宅地造成	2078	試掘	H 13.1.24
31	樋橋遺跡	佐久市高速交通課	岩村田	道路改良事業	1000	試掘	H 13.1.24 ~ 2.9
32	久瀬添遺跡 2	宮川雄司	太田部	個人住宅兼作業場建築	45	立会	H 13.2.1
33	上の城遺跡群 7	佐久市	岩村田	公衆トイレ建設	5	立会	H 13.2.16
34	周防畑遺跡群 11	松澤茂喜	長土呂	集合住宅建設	150	試掘	H 13.2.26
35	東大久保 遺跡群 2	佐久市	上平尾	防火水槽建築	48	立会	H 13.2.26
36	円正坊遺跡群 3	羽毛田甚助	岩村田	集合住宅建設	3613	試掘	H 13.3.7 ~ 16
37	白山遺跡群 4	佐久市	鳴瀬	防火水槽建築	38	立会	H 13.3.14
38	宮田遺跡	佐久市都市計画課	瀬戸	公園造成	15000	試掘	H 13.3.19 ~ 27



2000年度（平成12年度）市内遺跡発掘調査遺跡位置図（1：50,000）

佐久市埋蔵文化財報告書

第1集～第50集 省略

第51集『寺中遺跡・中屋敷遺跡Ⅱ』

第52集『坪の内遺跡』

第53集『円正坊遺跡Ⅱ』

第54集『市内遺跡発掘調査報告書1995』

第55集『番屋前遺跡Ⅰ・Ⅱ』

第56集『聖原遺跡Ⅹ』

第57集『高師町遺跡Ⅱ』

第58集『下穴虫遺跡Ⅰ』

第59集『市内遺跡発掘調査報告書1996』

第60集『曽根城遺跡Ⅱ』

第61集『割地遺跡』

第62集『野馬久保遺跡Ⅱ』

第63集『西大久保遺跡Ⅲ』

第64集『梨の木遺跡Ⅳ』

第65集『中宿遺跡』

第66集『中西の久保遺跡Ⅱ、仲田遺跡、寺畑遺跡』

第67集『供養塚遺跡』

第68集『前藤部遺跡』

第69集『高山遺跡Ⅰ・Ⅱ』

第70集『観音堂遺跡』

第71集『市内遺跡発掘調査報告書1997』

第72集『市道遺跡Ⅱ』

第73集『西一本柳遺跡Ⅲ・Ⅳ』

第74集『五里田遺跡』

第75集『八風山・五斗代』

第76集『南近津遺跡』

第77集『番屋前遺跡Ⅲ』

第78集『蛇塚遺跡・蛇塚古墳群』

第79集『四ッ塚遺跡Ⅰ』

第80集『四ッ塚遺跡Ⅱ』

第81集『薬師寺遺跡』

第82集『市内遺跡発掘調査報告書1998』

第83集『下聖端遺跡Ⅳ』

第84集『榛名平遺跡』

第85集『柳堂遺跡』

第86集『市内遺跡発掘調査報告書1999』

第87集『宮添遺跡』

第88集『下曽根遺跡』

第89集『川原端遺跡』

第90集『梨の木遺跡』

第91集『西一本柳・中長塚・松ノ木遺跡』

第92集『辻の前遺跡Ⅱ・中仲田遺跡Ⅱ』

第93集『入高山遺跡』

第94集『聖石遺跡』

第95集『市内遺跡発掘調査報告書2000』

佐久市埋蔵文化財調査報告書 第95集

市内遺跡発掘調査報告書 2000

2002年3月

編集・発行 佐久市教育委員会

〒385-8501 長野県佐久市大字中込 3056

文化財課

〒385-0006 長野県佐久市大字志賀 5953

印刷所 株式会社コックス
