

## 唐古・鍵遺跡とその周辺遺跡で出土した木製品の樹種

森林総合研究所

能城 修一

東北大学植物園

鈴木 三男

小林 和貴

株式会社パレオ・ラボ

佐々木由香

京都大学総合博物館

村上由美子

### 1. はじめに

唐古・鍵遺跡および周辺の遺跡で出土した弥生時代から古墳時代の木製品の樹種を報告する。ここで報告するのは田原本町教育委員会に保管されている木製品369点であり、唐古・鍵遺跡の資料が313点、羽子田遺跡の資料が46点、笹鉾山古墳群の資料が1点、十六面・薬王寺遺跡の資料が4点、小阪里中遺跡の資料が2点、清水風遺跡の資料が2点、保津・宮古遺跡の資料が1点である（第1・2表）。木製品は、PEG含浸法やラクチトール・トレハロース含浸法で保存処理されているものがほとんどで、表面を熱湯に浸して顕微鏡観察用の切片を採取した。

### 2. 方法

顕微鏡観察用の切片にあたっては、熱湯で表面を軟化したのちに、原則として片刃カミソリで横断面、放射断面、接線断面の切片を作成し、それをガムクロラル（抱水クロラル50g、アラビアゴム粉末40g、グリセリン20ml、蒸留水50mlの混合物）で封入して同定用プレパラートとした。保存処理されている資料では、破壊を少なくするため、広葉樹では横断面のみ、針葉樹では放射断面のみ採取した資料もある。プレパラートには、NAR-101～NAR-472（3点欠番）の番号を付した。これらのプレパラートは東北大学植物園に保管されている。

### 3. 結果

資料369点中には、針葉樹5分類群、広葉樹21分類群が認められた（第1・2表）。以下には木材解剖学的な記載をおこない、代表的な標本の顕微鏡写真を提示して、同定の根拠を示す。

#### 1. モミ属 *Abies* マツ科 写真1:1c（枝・幹材、NAR-466）

垂直・水平樹脂道を欠く針葉樹材。早材から晩材への移行は緩やか。放射柔細胞には単壁孔が著しく、垂直壁は結節状。放射組織は柔細胞のみからなり、分野壁孔はごく小型のスギ型で1分野に2～3個。

#### 2. コウヤマキ *Sciadopitys verticillata* (Thunb.) Siebold et Zucc. コウヤマキ科 写真1:2a-2c

第1表 唐古・鍵遺跡から出土した木製品の樹種

樹種	鋤 鋤	鋤 柄	泥 除	農 具	田 下 駄	穂 摘 具	斧 直 柄	横 槌	杵	竪 杵	小 型 臼	槽	容 器	杓 子	木 錘	刺 突 具	用 途 不 明	建 築 材	合 計
モミ属																1			1
コウヤマキ												1							1
ヒノキ													1			1		1	3
ヒノキ科					8														8
イヌガヤ														1					1
クスノキ													1						1
サイカチ						1													1
モモ															2				2
サクラ属（広義）															1				1
ナシ亜科								2	1										3
ニレ属															1				1
ケヤキ													1		1				2
エノキ属											2				1		1		4
クワ属		2				1								1					4
コナラ属クスギ節	2					1				7							1		11
コナラ属コナラ節						2				1					3				6
コナラ亜属	1					1									4				6
イチイガシ	32	2	3			1													38
イチイガシ？	56	8	3																67
コナラ属アカガシ亜属	82	5	3	1			1	1		4					12		2		111
ミツバウツギ		1																	1
トチノキ											2		1						3
ムクロジ	1																		1
キハダ？															1				1
サカキ		7													2				9
ツバキ属	1							2							1				4
モチノキ属								1							1				2
総計	175	25	9	1	8	7	1	6	1	12	4	1	4	2	30	2	4	1	293

（枝・幹材，NAR-460）

垂直・水平樹脂道を欠く針葉樹材。早材から晩材への移行は緩やかで、晩材はやや多い。放射組織は柔細胞のみからなり、分野壁孔は水平に開く窓状で1分野に1（～2）個。

第2表 唐古・鍵遺跡の周辺の遺跡から出土した木製品の樹種

樹種	羽子田遺跡							笹鉾山 古墳群	十六面・薬王寺遺跡					小阪里中 遺跡	清水風遺跡		保津・宮古 遺跡
	鋤鋤	鋤鋤 柄	横槌	竪杵	木錘	用途 不明	合計	鋤鋤	鋤鋤	掛矢	下駄	紡錘車		鋤鋤	鋤鋤	竪杵	鋤鋤
カヤ												1					
ナシ亜科			1		1		2									1	
エノキ属	2						2										
コナラ属 クスギ節					4		4										
イチイガシ	6	2					8										
イチイガシ?	6					1	7	1	1			1					1
コナラ属 アカガシ亜属	7	2		1	1	3	14			1				2	1		
ムクロジ		1					1										
サカキ		1			1		2										
カキノキ属	2						2										
ツバキ属																	
モチノキ属					1		1										
総計	23	6	1	1	8	4	43	1	1	1	1	1		2	1	1	1

3. ヒノキ *Chamaecyparis obtusa* (Siebold et Zucc.) Endl. ヒノキ科 写真1: 3b- 3c (枝・幹材, NAR-465)

垂直・水平樹脂道を欠く針葉樹材。早材から晩材への移行は緩やかで、晩材は少ない。早材の終わりから晩材に樹脂細胞が散在する。放射組織は柔細胞のみからなり、分野壁孔は中型のトウヒ型で1分野に2個。

4. イヌガヤ *Cephalotaxus harringtonia* (Knight ex Forbes) K.Koch イヌガヤ科 写真1: 4a- 4c (枝・幹材, NAR-464)

垂直・水平樹脂道を欠く針葉樹材。早材から晩材への移行は緩やかで、晩材は少ない。樹脂細胞が年輪内に散在する。仮道管の内壁に斜めに不規則に走るらせん肥厚がある。放射組織は柔細胞のみからなり、分野壁孔はごく小型のトウヒ型で1分野に2～3個。

5. カヤ *Torreya nucifera* (L.) Siebold et Zucc. イチイ科 写真1: 5a- 5c (枝・幹材, NAR-456)

垂直・水平樹脂道を欠く針葉樹材。早材から晩材への移行は緩やかで、晩材はやや多い。仮道管の内壁には2～3本ずつまとまって走るらせん肥厚がある。放射組織は柔細胞のみからなり、分野壁孔はごく小型のトウヒ型で1分野2～3個。

6. クスノキ *Cinnamomum camphora* (L.) J.Presl クスノキ科 写真 1 : 6a- 6b (枝・幹材, NAR-467)

大型～小型で丸い道管が単独あるいは 2～3 個放射方向に複合して、年輪内で小型化しながら、疎らに散在する半環孔材。道管の穿孔は単一。放射組織は上下端の 1 (～2) 列が直立する異性で 2～3 細胞幅、不規則に層階状に配列する。周囲状の木部柔組織と放射組織の直立部にはしばしば大型の油細胞がある。

7. サイカチ *Gleditsia japonica* Miq. マメ科 写真 1・2 : 7a- 7c (枝・幹材, NAR-305)

大型～中型で丸い道管が単独あるいは 2～3 個放射方向に複合して徐々に小型化しながら疎らに散在し、晩材では小道管が数個集まって放射方向にのびる塊をなす半環孔材。道管の穿孔は単一で、小道管の内壁にはらせん肥厚がある。木部柔組織は周囲状で、晩材で連合翼状。放射組織は同性で 4 細胞幅位。

8. モモ *Amygdalus persica* L. バラ科 写真 2 : 8a- 8c (枝・幹材, NAR-275)

中型で丸い道管がほぼ単独で年輪のはじめに 3 列ほど配列し、晩材では小型で丸い道管が単独あるいは 2～3 個放射方向に複合して放射方向～斜めに連なる傾向をみせて散在する半環孔材。道管の穿孔は単一で、内壁にはらせん肥厚がある。放射組織は上下端の 1～3 列が直立する異性で 4 細胞幅位。

9. サクラ属 (広義) *Prunus* s.l. バラ科 写真 2 : 9a- 9b (枝・幹材, NAR-233)

小型で丸い道管が単独あるいは 2～3 個放射方向に複合して斜めに連なる傾向をみせて散在する散孔材。道管の穿孔は単一。放射組織は上下端の 1～4 列が直立する異性で 7 細胞幅位。

10. ナシ亜科 Subfam. Maloideae バラ科 写真 2 : 10a- 10c (枝・幹材, NAR-418)

小型で丸い孤立道管が均一にやや密に散在する散孔材。道管の穿孔は単一。木部柔組織は短接線状、しばしば大型の菱形結晶が連なる。道管の穿孔は単一。放射組織は上下端の 1～5 列が直立する異性で 2 細胞幅。

11. ニレ属 *Ulmus* ニレ科 写真 2 : 11a- 11c (枝・幹材, NAR-348)

年輪のはじめに大型で丸い道管がほぼ単独で 2 列ほど配列し、晩材ではごく小型の道管が集合して斜め～接線方向の帯をなす環孔材。道管の穿孔は単一。木部柔組織にはしばしば菱形結晶が連なる。放射組織は同性で 5 細胞幅位。

12. ケヤキ *Zelkova serrata* (Thunb.) Makino ニレ科 写真 2 : 12a- 12c (枝・幹材, NAR-461)

年輪ははじめにごく大型でやや角張った孤立道管が 1 列に配列し、晩材ではごく小型の道管が集合して接線方向の帯をなす環孔材。道管の穿孔は単一で、小道管の内壁にはらせん肥厚がある。放射組織は上下端の 1 列が直立する異性で 5 細胞幅位、直立部にはしばしば大型の菱形結晶をもつ。



13. エノキ属 *Celtis* アサ科 写真2・3 : 13a- 13b (枝・幹材, NAR-255)

年輪のはじめに大型で丸い道管がほぼ単独で2列ほど配列し、晩材ではごく小型の道管が塊をなして斜めに連なる傾向をみせる環孔材。道管の穿孔は単一。放射組織は上下端の1~3列が直立する異性で10細胞幅位、鞘細胞をもつ。

14. クワ属 *Morus* クワ科 写真3 : 14a- 14c (枝・幹材, NAR-253)

やや大型で丸い道管が単独あるいは2~3個複合して年輪のはじめに1~2列ほど配列し、晩材では小型で丸い道管が単独あるいは2~4個放射方向に複合して斜めに連なる傾向をみせて散在する半環孔材。道管の穿孔は単一で、小道管の内壁にはらせん肥厚がある。放射組織の上下端の1~2列が直立する異性で4細胞幅位。

15. コナラ属クヌギ節 *Quercus* sect. *Aegilops* ブナ科 写真3 : 15a (枝・幹材, NAR-269)

年輪のはじめにごく大型で丸い孤立道管が2列ほど配列し、晩材ではやや急に径を減じたやや小型で丸い厚壁の孤立道管が放射方向に配列する環孔材。木部柔組織は晩材でいびつな接線状。放射組織は単列で小型のものと大型で複合状のものとなる。

16. コナラ属コナラ節 *Quercus* sect. *Prinus* ブナ科 写真3 : 16a (枝・幹材, NAR-270)

クヌギ節に似る環孔材で、晩材の小道管は薄壁で小さく火炎状に配列する。

17. イチイガシ *Quercus gilva* Blume ブナ科 写真3 : 17a (枝・幹材, NAR-173)

最大直径220 $\mu$ m以上のごく大型で丸い孤立道管が放射方向に配列する放射孔材。木部柔組織はいびつな接線状。放射組織は単列で小型のものと大型で複合状のものとなる。

道管の最大直径が200 $\mu$ m以上で220 $\mu$ m未満のものはイチイガシの可能性が高いが、他のアカガシ亜属の種の可能性も否定できないのでイチイガシ?とした。

18. コナラ属アカガシ亜属 *Quercus* subgen. *Cyclobalanopsis* ブナ科 写真3 : 18a (枝・幹材, NAR-229)

直径が200 $\mu$ m未満の丸いやや大型の孤立道管が放射方向に配列する放射孔材。

19. ミツバウツギ *Staphylea bumalda* DC. ミツバウツギ科 写真3 : 19a- 19c (枝・幹材, NAR-157)

小型で丸い孤立道管が均一にやや疎らに散在する散孔材。道管の穿孔は30段ほどの階段状。放射組織は上下端の3列ほどが直立する異性で4細胞幅位。

20. トチノキ *Aesculus turbinata* Blume ムクロジ科 写真3 : 20a- 20c (枝・幹材, NAR-271)

小型で丸い道管が単独あるいは2~3個放射方向に複合してやや密に均一に散在する散孔材。道管の穿孔は単一で、内壁にはらせん肥厚がある。放射組織は単列同性で層階状に配列する。

21. ムクロジ *Sapindus mukorossi* Gaertn. ムクロジ科 写真3・4:21a- 21c (枝・幹材, NAR-208)

大型で丸い道管がほぼ単独で年輪はじめに1列に配列し、晩材ではごく小型で薄壁の道管が放射方向にのびる塊をなして散在する環孔材。道管の穿孔は単一で、内壁にはらせん肥厚がある。木部柔組織は晩材で翼状～帯状。放射組織は同性で3細胞幅位。

22. キハダ? *Phellodendron amurense* Rupr. ? ミカン科 写真4:22a- 22c (枝・幹材, NAR-561)

年輪のはじめにやや大型で丸い道管が2列ほど配列し、晩材では小型の道管が斜めに連なるように見える環孔材。放射組織は同性で5細胞幅位。

23. サカキ *Cleyera japonica* Thunb. サカキ科 写真4:23a- 23c (枝・幹材, NAR-288)

ごく小型で角張った孤立道管が均一に密に散在する散孔材。道管の穿孔は50段ほどの階段状。放射組織は単列異性。

24. カキノキ属 *Diospyros* カキノキ科 写真4:24a- 24c (枝・幹材, NAR-215)

中型で厚壁の丸い道管が単独あるいは2～3個放射方向に複合して、ごく疎らに散在する散孔材。道管の穿孔は単一。木部柔組織は接線状。放射組織の上下端の2～4列ほどが直立する異性で2細胞幅、層階状に配列する。

25. ツバキ属 *Camellia* ツバキ科 写真4:25a- 25c (枝・幹材, NAR-231)

小型で丸い孤立道管が年輪のはじめに3列ほど配列し、晩材ではさらに小型化した孤立道管がやや密に散在する散孔材。道管の穿孔10段ほどの階段状。放射組織は上下端の2～5列ほどが直立する異性で2～3細胞幅位、直立部にはしばしば大型の菱形結晶をもつ。

26. モチノキ属 *Ilex* モチノキ科 写真4:26a- 26c (枝・幹材, NAR-274)

やや小型で角張った道管が単独あるいは2～3個放射方向に複合して、やや疎らに散在する散孔材。道管の穿孔は30段ほどの階段状。放射組織は上下端の2列ほどが直立する異性で5細胞幅位のものと、直立細胞からなる単列のものとは異なる。

#### 4. 考察

唐古・鍵遺跡および周辺の遺跡から出土した木製品の樹種では、鋤鋏と、その柄、泥除にイチイガシとイチイガシ?が多用されており、同定できた資料の半数以上を占めていた(第1・2表)。その他の樹種としては、クヌギ節が一本鋤と平鋏に、ツバキ属が組合せ鋤に、ムクロジが平鋏に使われていた。柄はイチイガシをはじめとするアカガシ亜属が多いもののサカキやクワ属も使われていた。その他では、田下駄にヒノキ科が、横槌にナシ亜科とツバキ属が、竪杵にクヌギ節とアカガシ亜属が、小型臼にクワ属とトチノキが、木錘にクヌギ節やコナラ節、アカガシ亜属が多用されていた。



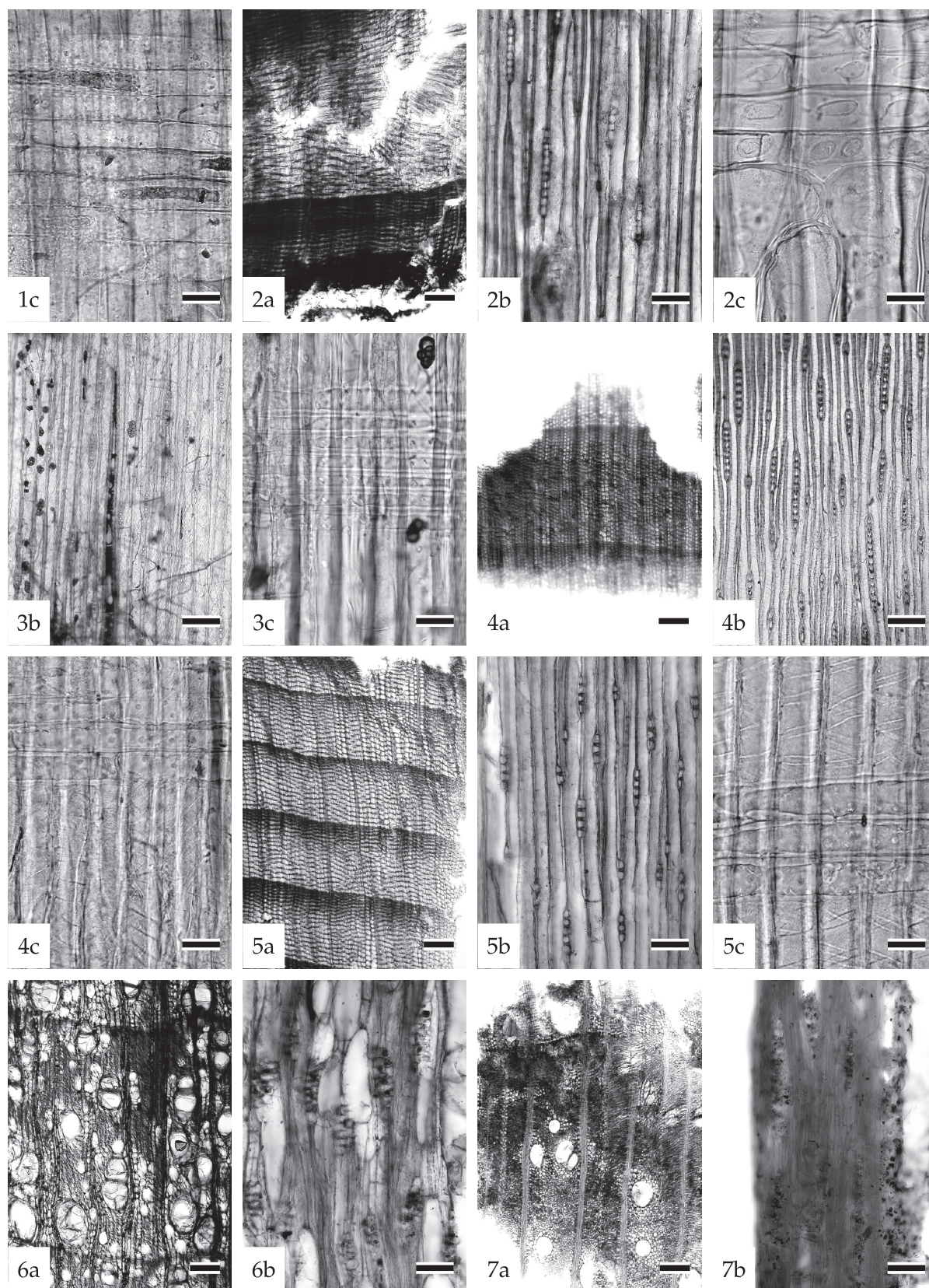


写真1. 唐古・鍵遺跡と周辺遺跡出土木製品類の顕微鏡写真 (1)

1c: モミ属 (枝・幹材, NAR-466), 2a- 2c: コウヤマキ (枝・幹材, NAR-460), 3b- 3c: ヒノキ (枝・幹材, NAR-465), 4a- 4c: イスガヤ (枝・幹材, NAR-464), 5a- 5c: カヤ (枝・幹材, NAR-456), 6a- 6b: クスノキ (枝・幹材, NAR-467), 7a- 7b: サイカチ (枝・幹材, NAR-305). a: 横断面 (スケール=200  $\mu\text{m}$ ), b: 接線断面 (スケール=100  $\mu\text{m}$ ), c: 放射断面 (スケール=25  $\mu\text{m}$ ).



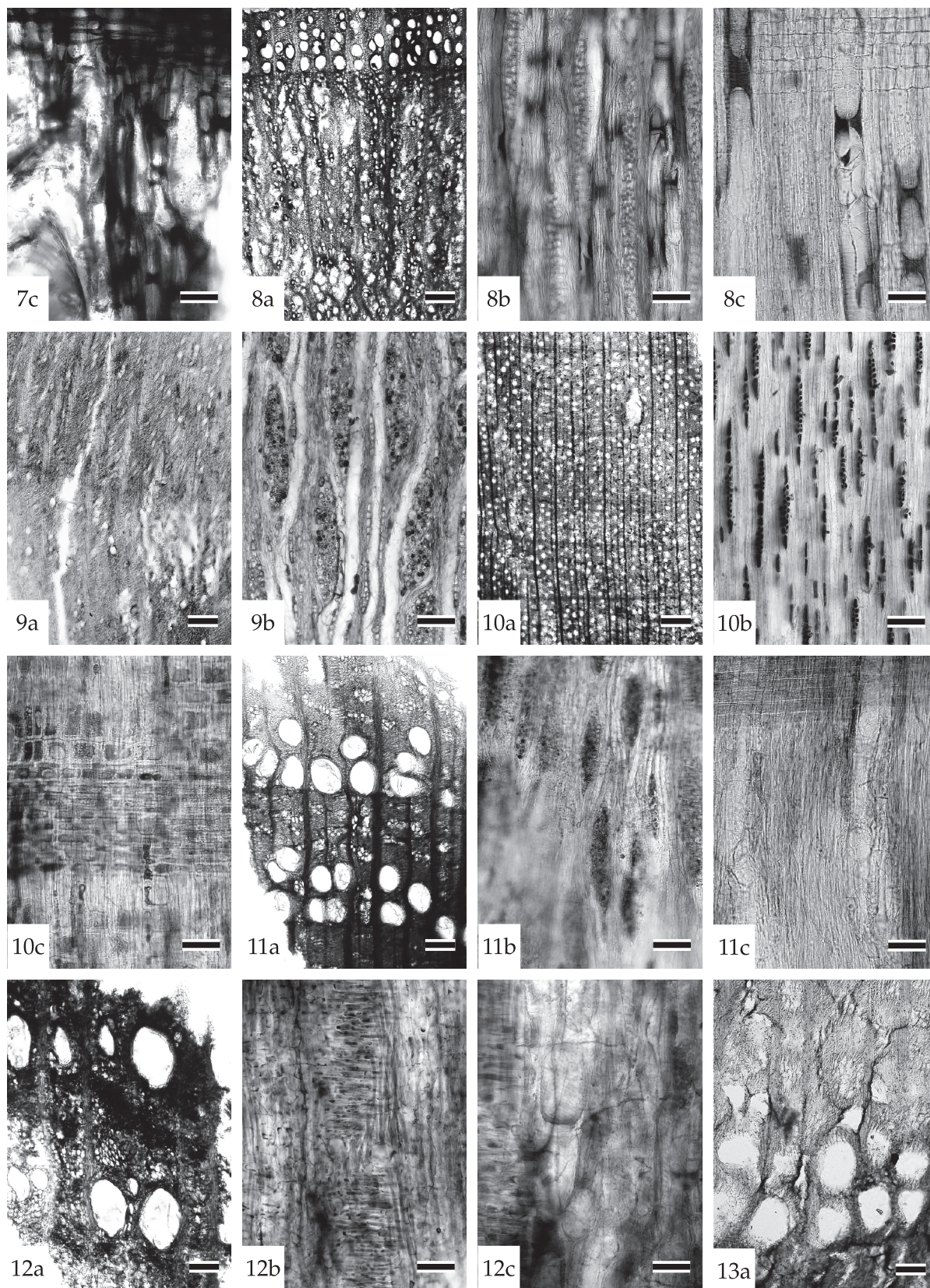


写真2. 唐古・鍵遺跡と周辺遺跡出土木製品類の顕微鏡写真 (2)

7c: サイカチ (枝・幹材, NAR-305), 8a- 8c: モモ (枝・幹材, NAR-275), 9a- 9b: サクラ属 (広義) (枝・幹材, NAR-233), 10a- 10c: ナシ亜科 (枝・幹材, NAR-418), 11a- 11c: ニレ属 (枝・幹材, NAR-348), 12a- 12c: ケヤキ (枝・幹材, NAR-461), 13a: エノキ属 (枝・幹材, NAR-255). a: 横断面 (スケール=200  $\mu\text{m}$ ), b: 接線断面 (スケール=100  $\mu\text{m}$ ), c: 放射断面 (スケール=50  $\mu\text{m}$ ).



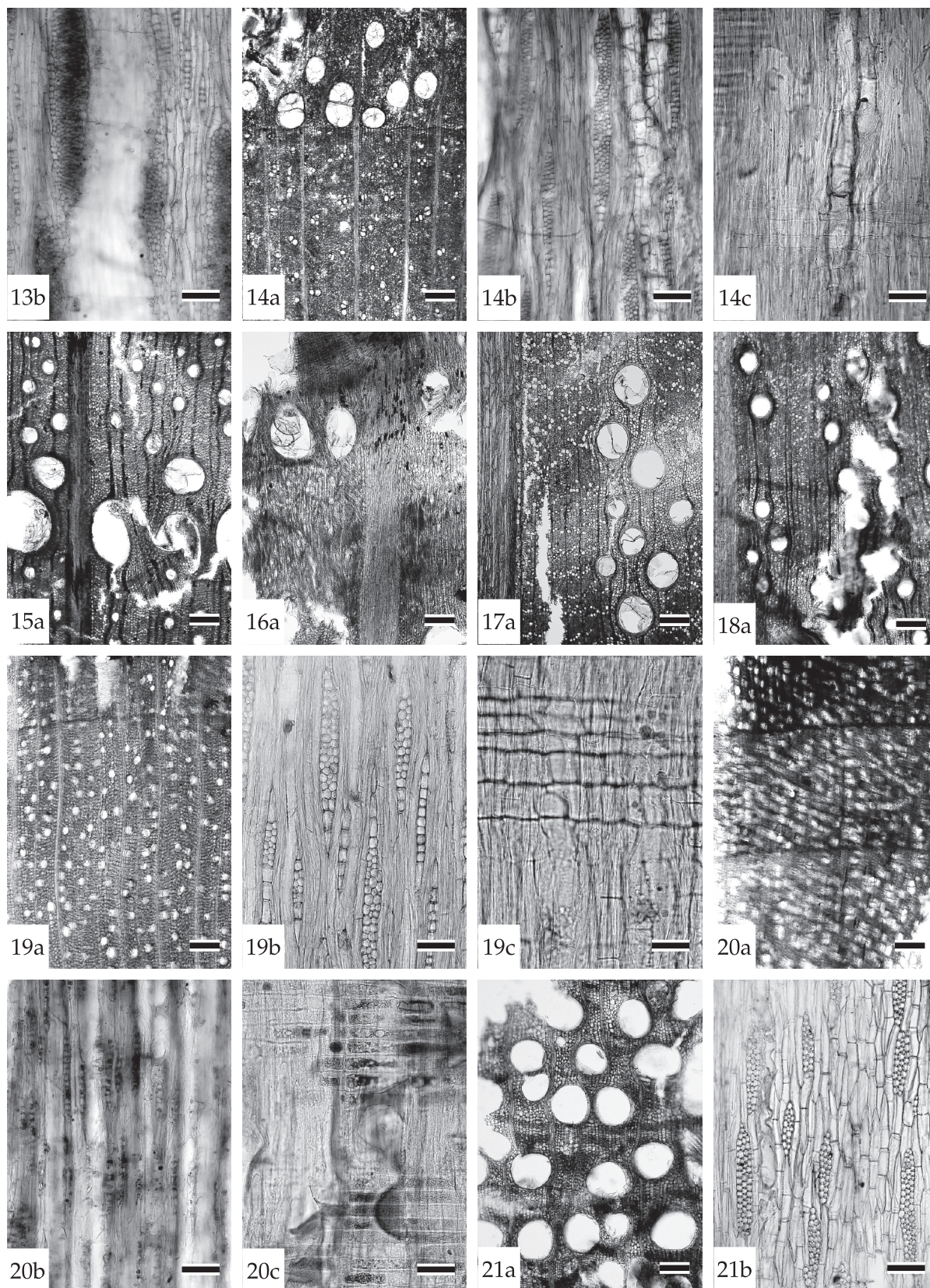


写真3. 唐古・鍵遺跡と周辺遺跡出土木製品類の顕微鏡写真 (3)

13b: エノキ属 (枝・幹材, NAR-255), 14a- 14c: クワ属 (枝・幹材, NAR-253), 15a: コナラ属クスギ節 (枝・幹材, NAR-269), 16a: コナラ属コナラ節 (枝・幹材, NAR-270), 17a: イチイガシ (枝・幹材, NAR-173), 18a: コナラ属アカガシ亜属 (枝・幹材, NAR-229), 19a- 19c: ミツバウツギ (枝・幹材, NAR-157), 20a- 20c: トチノキ (枝・幹材, NAR-271), 21a- 21b: ムクロジ (枝・幹材, NAR-208). a: 横断面 (スケール=200  $\mu$ m), b: 接線断面 (スケール=100  $\mu$ m), c: 放射断面 (スケール=50  $\mu$ m).



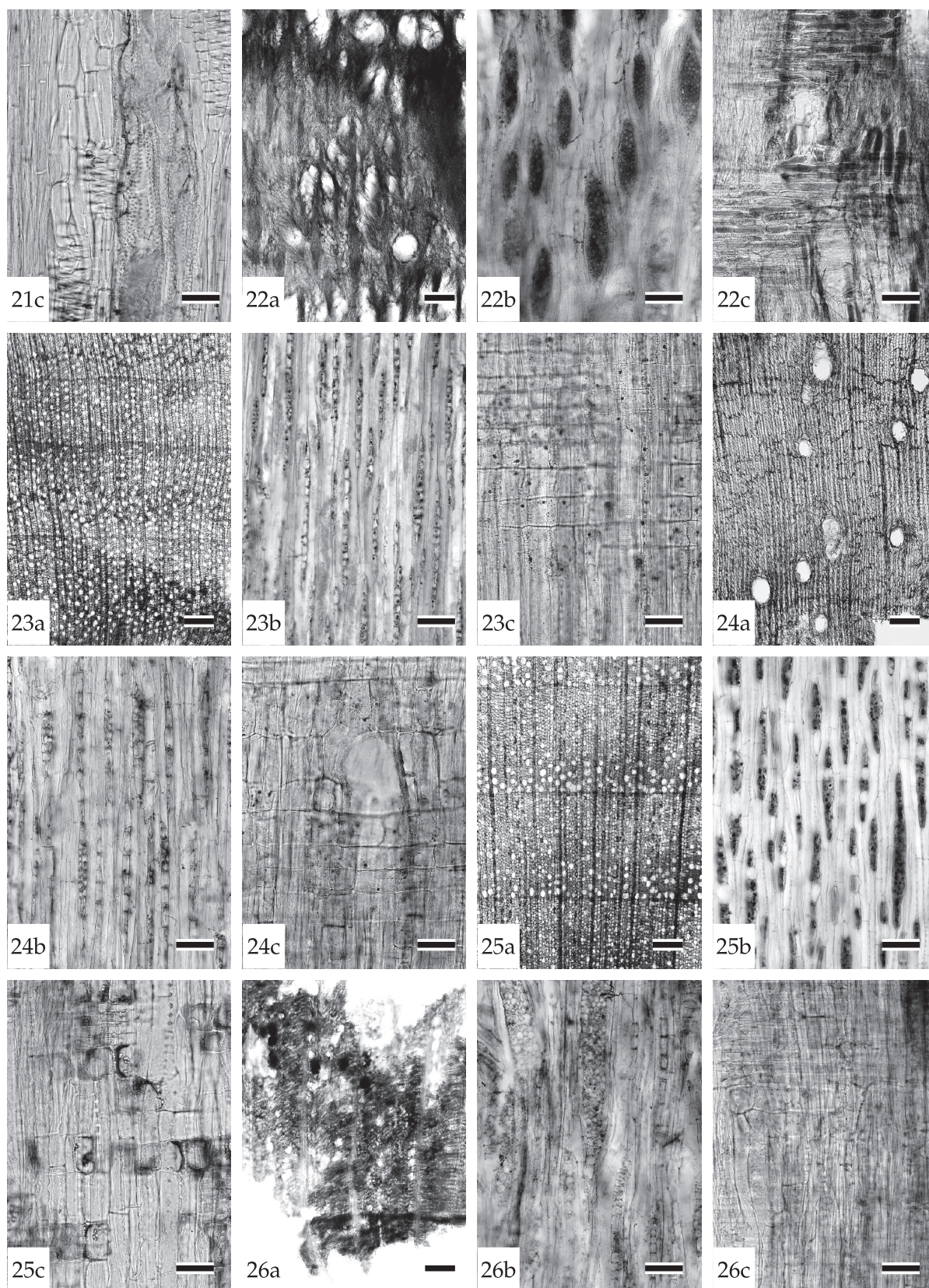


写真4. 唐古・鍵遺跡と周辺遺跡出土木製品類の顕微鏡写真 (4)

21c: ムクロジ (枝・幹材, NAR-208), 22a- 22c: キハダ? (枝・幹材, NAR-561), 23a- 23c: サカキ (枝・幹材, NAR-288), 24a- 24c: カキノキ属 (枝・幹材, NAR-215), 25a- 25c: ツバキ属 (枝・幹材, NAR-231), 26a- 26c: モチノキ属 (枝・幹材, NAR-274). a: 横断面 (スケール=200  $\mu$ m), b: 接線断面 (スケール=100  $\mu$ m), c: 放射断面 (スケール=50  $\mu$ m).



第3表 資料一覧

NAR-	No.	樹種	遺跡名	次数	製品名	製品コード	台帳No.	遺構名	層位/土色	時期/時代
NAR-	101	イチイガシ	唐古・鍵遺跡	13	組合せ鋤	KRK-013-00021W	114	SD-02	植物層	Ⅳ
NAR-	102	イチイガシ?	唐古・鍵遺跡	13	組合せ鋤	KRK-013-00021W	114	SD-02	植物層	Ⅳ
NAR-	103	イチイガシ	唐古・鍵遺跡	13	一木鋤	KRK-013-00023W	114	SD-02	植物層	Ⅳ
NAR-	104	イチイガシ?	唐古・鍵遺跡	13	鋤 柄	KRK-013-00024W	411	SD-06D	第11層	Ⅲ-1
NAR-	105	イチイガシ?	唐古・鍵遺跡	19	泥除未成品	KRK-019-00002W	736	SK-102	第7層	Ⅳ-2・Ⅴ-1
NAR-	106	イチイガシ	唐古・鍵遺跡	19	平鋤未成品	KRK-019-00004W	736	SK-102	第7層	Ⅳ-2・Ⅴ-1
NAR-	107	イチイガシ	唐古・鍵遺跡	20	泥除未成品	KRK-020-00005W	179	SK-107	第3層	Ⅲ-3
NAR-	108	イチイガシ	唐古・鍵遺跡	20	鋤 身	KRK-020-00013W	686	SD-201	第5層	Ⅰ-2
NAR-	109	イチイガシ	唐古・鍵遺跡	22	平鋤未成品	KRK-022-00001W	366	SK-1101	第3層	Ⅱ-3
NAR-	110	イチイガシ	唐古・鍵遺跡	22	平鋤未成品	KRK-022-00004W	319	SK-205	第3層	Ⅰ-1
NAR-	111	イチイガシ	唐古・鍵遺跡	33	曲柄又鋤未成品	KRK-033-00018W	515	SK-134	第4層	Ⅲ-1
NAR-	112	イチイガシ?	唐古・鍵遺跡	33	平鋤	KRK-033-00019W	1061	SD-202	第5層	Ⅱ-2
NAR-	113	イチイガシ?	唐古・鍵遺跡	33	平鋤	KRK-033-00020W	1072	SK-208	第5層	Ⅱ-1
NAR-	114	イチイガシ	唐古・鍵遺跡	33	平鋤	KRK-033-00025W	884	SD-127	第4層	Ⅱ-3-a
NAR-	115	コナラ属アカガシ亜属	唐古・鍵遺跡	33	平鋤未成品	KRK-033-00107W	1112	SD-205	第2層	Ⅱ-1
NAR-	116	-	唐古・鍵遺跡	37	一木鋤	KRK-037-00004W	424	SK-2114	第5層	Ⅲ-1
NAR-	117	イチイガシ	唐古・鍵遺跡	37	平鋤未成品	KRK-037-00005W	1063	SD-2202B	第8層	Ⅰ-1-b
NAR-	118	イチイガシ?	唐古・鍵遺跡	37	一木鋤未成品	KRK-037-00006W	122	SK-2103	第3層	Ⅴ-1
NAR-	119	コナラ属アカガシ亜属	唐古・鍵遺跡	37	平鋤	KRK-037-00013W	823	SD-2201	第4層	Ⅰ-2-b
NAR-	120	イチイガシ?	唐古・鍵遺跡	37	鋤 身	KRK-037-00021W	125	SD-1102	第6層	Ⅱ-2
NAR-	121	コナラ属アカガシ亜属	唐古・鍵遺跡	37	一木鋤	KRK-037-00024W	118	SK-2108	第1層	Ⅲ-1
NAR-	122	コナラ属アカガシ亜属	唐古・鍵遺跡	37	泥除未成品	KRK-037-00040W	1062	SK-2102	第3層	Ⅱ-3
NAR-	123	コナラ属アカガシ亜属	唐古・鍵遺跡	37	一木鋤未成品	KRK-037-00057W	1014	SK-2138	第1層	Ⅲ-1
NAR-	124	コナラ属アカガシ亜属	唐古・鍵遺跡	37	一木鋤	KRK-037-00060W	851	SK-2130	第7(下)層	Ⅲ-3
NAR-	125	コナラ属アカガシ亜属	唐古・鍵遺跡	38	平鋤未成品	KRK-038-00004W	177	SK-208	第2層	Ⅰ-1-b
NAR-	126	コナラ属アカガシ亜属	唐古・鍵遺跡	38	鋤 身	KRK-038-00009W	138	SK-205・SK-206	第2層	Ⅰ
NAR-	127	コナラ属アカガシ亜属	唐古・鍵遺跡	38	平鋤	KRK-038-00010W	131	SD-201	第3層	Ⅰ-2-a
NAR-	128	コナラ属アカガシ亜属	唐古・鍵遺跡	38	平鋤	KRK-038-00013W	157	SK-204	第1層	Ⅰ-1-b
NAR-	129	コナラ属アカガシ亜属	唐古・鍵遺跡	38	平鋤未成品	KRK-038-00014W	146	SK-206	第2層	Ⅱ-1
NAR-	130	イチイガシ?	唐古・鍵遺跡	40	平鋤	KRK-040-00006W	351	SD-104B	第4層	Ⅱ-2
NAR-	131	コナラ属アカガシ亜属	唐古・鍵遺跡	40	平鋤	KRK-040-00011W	379	SD-104B	第4(下)層	Ⅱ-1
NAR-	132	サカキ	唐古・鍵遺跡	40	平鋤 柄	KRK-040-00011W	379	SD-104B	第4(下)層	Ⅱ-1
NAR-	133	コナラ属アカガシ亜属	唐古・鍵遺跡	40	一木鋤	KRK-040-00012W	379	SD-104B	第4(下)層	Ⅱ-1
NAR-	134	コナラ属アカガシ亜属	唐古・鍵遺跡	40	一木鋤	KRK-040-00013W	351	SD-104B	第4層	Ⅱ-2
NAR-	135	コナラ属アカガシ亜属	唐古・鍵遺跡	40	鋤 身	KRK-040-00014W	351	SD-104B	第4層	Ⅱ-2
NAR-	136	コナラ属アカガシ亜属	唐古・鍵遺跡	40	木錘	KRK-040-00015W	318	SK-101	第7層	庄内
NAR-	137	イチイガシ?	唐古・鍵遺跡	47	一木鋤	KRK-047-00001W-1	450	SD-2101	第8層	Ⅴ
NAR-	138	イチイガシ?	唐古・鍵遺跡	47	一木鋤	KRK-047-00002W	513	SD-2102B	第8層	Ⅳ
NAR-	139	コナラ属アカガシ亜属	唐古・鍵遺跡	47	組合せ鋤	KRK-047-00003W	486	SD-2105	第7層	Ⅲ
NAR-	140	イチイガシ?	唐古・鍵遺跡	48	一木鋤	KRK-048-00003W	375	SD-C-107	第3層	Ⅵ-3
NAR-	141	イチイガシ	唐古・鍵遺跡	48	一木鋤	KRK-048-00003W	375	SD-C-107	第3層	Ⅵ-3
NAR-	142	コナラ属アカガシ亜属	唐古・鍵遺跡	49	横鋤	KRK-049-00001W	241	SD-108	東壁第4層	Ⅲ-2
NAR-	143	イチイガシ	唐古・鍵遺跡	53	平鋤未成品	KRK-053-00013W	400	SK-201	第2層	Ⅱ-1
NAR-	144	イチイガシ?	唐古・鍵遺跡	58	平鋤	KRK-058-00002W	214	SK-201	第3(下)層	Ⅰ-1
NAR-	145	コナラ属アカガシ亜属	唐古・鍵遺跡	58	平鋤	KRK-058-00003W	426	SD-106	第4層	Ⅱ-3
NAR-	146	コナラ属アカガシ亜属	唐古・鍵遺跡	58	鋤 身	KRK-058-00007W	288	SK-101	第5層	Ⅳ-1
NAR-	147	イチイガシ	唐古・鍵遺跡	58	組合せ鋤	KRK-058-00008W	262	SK-101	第4層	Ⅳ-1
NAR-	148	イチイガシ?	唐古・鍵遺跡	58	一木鋤	KRK-058-00009W	388	SD-106	第6層	Ⅱ-3
NAR-	149	コナラ属アカガシ亜属	唐古・鍵遺跡	58	一木鋤	KRK-058-00011W	464	SD-201	第4層	Ⅰ-2
NAR-	150	コナラ属アカガシ亜属	唐古・鍵遺跡	58	鋤 柄	KRK-058-00030W	390	SD-106	第4層	Ⅱ-3
NAR-	151	イチイガシ?	唐古・鍵遺跡	59	平鋤	KRK-059-00007W	914	SD-3104B	第4層	Ⅱ-3
NAR-	152	コナラ属アカガシ亜属	唐古・鍵遺跡	60	一木鋤	KRK-060-00002W	79	SD-1117	第1層	布留
NAR-	153	コナラ属アカガシ亜属	唐古・鍵遺跡	61	横鋤	KRK-061-00003W	1137	SK-118	第6層	Ⅲ-3
NAR-	154	サカキ	唐古・鍵遺跡	61	横鋤 柄	KRK-061-00003W	1137	SK-118	第6層	Ⅲ-3
NAR-	155	コナラ属アカガシ亜属	唐古・鍵遺跡	61	平鋤	KRK-061-00005W	1576	SK-152	第2層	Ⅱ-3
NAR-	156	イチイガシ?	唐古・鍵遺跡	61	平鋤	KRK-061-00008W	1616	SD-151BN	第8層	Ⅱ-3
NAR-	157	ミツバウツギ	唐古・鍵遺跡	61	平鋤 柄	KRK-061-00008W	1616	SD-151BN	第8層	Ⅱ-3
NAR-	158	イチイガシ?	唐古・鍵遺跡	61	平鋤	KRK-061-00009W	1451	SD-151CN	第7層	Ⅱ-3
NAR-	159	コナラ属アカガシ亜属	唐古・鍵遺跡	61	平鋤	KRK-061-00010W	1511	SD-151CS	第7層	Ⅱ-1
NAR-	160	サカキ	唐古・鍵遺跡	61	平鋤 柄	KRK-061-00010W	1511	SD-151CS	第7層	Ⅱ-1
NAR-	161	コナラ属アカガシ亜属	唐古・鍵遺跡	61	平鋤	KRK-061-00011W	1440	SD-151CS	第7層	Ⅱ-1
NAR-	162	イチイガシ?	唐古・鍵遺跡	61	横鋤	KRK-061-00012W	1137	SK-118	第6層	Ⅲ-3
NAR-	163	イチイガシ	唐古・鍵遺跡	61	一木鋤	KRK-061-00014W	1367	SK-153	第2層	Ⅱ-2
NAR-	164	イチイガシ?	唐古・鍵遺跡	61	鋤 柄	KRK-061-00015W-1	1504	SD-151BN	第8(下)層	Ⅱ-3
NAR-	165	イチイガシ?	唐古・鍵遺跡	61	組合せ鋤	KRK-061-00121W	1508	SD-151CS	第9層	Ⅱ-1
NAR-	166	イチイガシ?	唐古・鍵遺跡	62	平鋤	KRK-062-00002W-1	148	SD-101	第5(下)層	Ⅴ-1
NAR-	167	コナラ属アカガシ亜属	唐古・鍵遺跡	63	平鋤	KRK-063-00002W	317	SD-103B	第5層	Ⅲ-2
NAR-	168	コナラ属アカガシ亜属	唐古・鍵遺跡	63	平鋤未成品	KRK-063-00004W	311	SD-103A	第3(下)層	Ⅳ-1
NAR-	169	コナラ属アカガシ亜属	唐古・鍵遺跡	63	平鋤未成品	KRK-063-00005W	311	SD-103A	第3(下)層	Ⅳ-1
NAR-	170	イチイガシ	唐古・鍵遺跡	63	平鋤未成品	KRK-063-00006W	311	SD-103A	第3(下)層	Ⅳ-1
NAR-	171	コナラ属アカガシ亜属	唐古・鍵遺跡	63	組合せ鋤未成品	KRK-063-00010W	311	SD-103A	第3(下)層	Ⅳ-1
NAR-	172	イチイガシ?	唐古・鍵遺跡	65	泥除	KRK-065-00025W-1	957	SK-158	第5層	庄内
NAR-	173	イチイガシ	唐古・鍵遺跡	65	平鋤	KRK-065-00026W	957	SK-158	第5層	庄内
NAR-	174	イチイガシ?	唐古・鍵遺跡	69	平鋤	KRK-069-00006W	2131	SK-1137	第6(下)層	Ⅲ-3



NAR-	No.	樹種	遺跡名	次数	製品名	製品コード	台帳No.	遺構名	層位/土色	時期/時代
NAR-	175	イチイガシ?	唐古・鍵遺跡	69	平鋏	KRK-069-00007W	2132	SK-1137	第6層	Ⅲ-3
NAR-	176	コナラ属アカガシ亜属	唐古・鍵遺跡	69	平鋏未成品	KRK-069-00008W	848	SD-1109	第6層	V・VI-1
NAR-	177	イチイガシ?	唐古・鍵遺跡	69	平鋏未成品	KRK-069-00009W	1003	SD-1109	第6層	V・VI-1
NAR-	178	イチイガシ?	唐古・鍵遺跡	69	泥除未成品	KRK-069-00010W	848	SD-1109	第6層	V・VI-1
NAR-	179	コナラ属アカガシ亜属	唐古・鍵遺跡	69	組合せ鋤	KRK-069-00011W	2114	SK-1137	第6層	Ⅲ-3
NAR-	180	イチイガシ?	唐古・鍵遺跡	69	一木鋤	KRK-069-00012W	848	SD-1109	第6層	V・VI-1
NAR-	181	コナラ属アカガシ亜属	唐古・鍵遺跡	69	鋤 柄	KRK-069-00016W	848	SD-1109	第6層	V・VI-1
NAR-	182	イチイガシ	唐古・鍵遺跡	69	鋤 柄	KRK-069-00017W	585	SD-1109	第5(下)層	V・VI-1
NAR-	183	イチイガシ	唐古・鍵遺跡	73	平鋏	KRK-073-00004W-1	162	SD-202	第4層	I-1
NAR-	184	コナラ属アカガシ亜属	唐古・鍵遺跡	74	横鋏	KRK-074-00003W	294	SK-113	第5層	Ⅲ-2
NAR-	185	コナラ属アカガシ亜属	唐古・鍵遺跡	74	組合せ鋤	KRK-074-00006W	820	SK-120	第3層	Ⅱ-2
NAR-	186	コナラ属アカガシ亜属	唐古・鍵遺跡	76	組合せ鋤	KRK-076-00003W	419	SK-1113	第4層	V-1
NAR-	187	イチイガシ?	唐古・鍵遺跡	78	平鋏未成品	KRK-078-00001W	146	SK-102	第3層	V-1
NAR-	188	イチイガシ?	唐古・鍵遺跡	78	横鋏	KRK-078-00003W	166	SD-109	第4層	V-1
NAR-	189	コナラ属アカガシ亜属	唐古・鍵遺跡	79	平鋏未成品	KRK-079-00002W	653	SK-130	第5層	Ⅳ-1
NAR-	190	コナラ属アカガシ亜属	唐古・鍵遺跡	79	泥除未成品	KRK-079-00005W	653	SK-130	第5層	Ⅳ-1
NAR-	191	イチイガシ	唐古・鍵遺跡	79	穂摘具	KRK-079-00025W	131	SK-101	第5層	Ⅲ-4
NAR-	192	イチイガシ?	唐古・鍵遺跡	82	平鋏	KRK-082-00002W	258	SK-219	第2層	I-1
NAR-	193	コナラ属アカガシ亜属	唐古・鍵遺跡	88	平鋏	KRK-088-00002W-1	105	SK-2110	第1層	I
NAR-	194	コナラ属アカガシ亜属	唐古・鍵遺跡	90	平鋏	KRK-090-00001W	92	SD-101C	第16(下)層	V-1
NAR-	195	コナラ属アカガシ亜属	唐古・鍵遺跡	90	組合せ鋤未成品	KRK-090-00003W	78	SD-101C	第15層	V-1
NAR-	196	コナラ属コナラ節	唐古・鍵遺跡	90	堅杵	KRK-090-00005W	32	SD-101C	第11層	V-1
NAR-	197	コナラ属アカガシ亜属	唐古・鍵遺跡	91	平鋏	KRK-091-00001W	992	SD-201E	第5(下)層	Ⅱ-3
NAR-	198	コナラ属アカガシ亜属	唐古・鍵遺跡	91	平鋏未成品	KRK-091-00003W	1010	SD-104D	第13層	Ⅱ-1
NAR-	199	コナラ属アカガシ亜属	唐古・鍵遺跡	91	組合せ鋤	KRK-091-00004W	457	SD-101C	第9層	V-1
NAR-	200	コナラ属アカガシ亜属	唐古・鍵遺跡	91	組合せ鋤	KRK-091-00004W	457	SD-101C	第9層	V-1
NAR-	201	イチイガシ?	唐古・鍵遺跡	91	一木鋤	KRK-091-00007W	457	SD-101C	第9層	V-1
NAR-	202	イチイガシ	唐古・鍵遺跡	91	一木鋤	KRK-091-00009W	532	SD-101D	第11層	Ⅱ-3
NAR-	203	コナラ属アカガシ亜属	唐古・鍵遺跡	91	一木鋤	KRK-091-00010W	992	SD-201E	第5(下)層	Ⅱ-3
NAR-	204	イチイガシ?	唐古・鍵遺跡	91	一木鋤	KRK-091-00011W	992	SD-201E	第5(下)層	Ⅱ-3
NAR-	205	イチイガシ	唐古・鍵遺跡	91	一木鋤	KRK-091-00012W	624	SD-201N	第4層	Ⅱ?
NAR-	206	イチイガシ?	唐古・鍵遺跡	93	平鋏	KRK-093-00001W	1304	SK-2201	第4層	Ⅲ-3
NAR-	207	イチイガシ	羽子田遺跡	19	平鋏	HGT-019-00003W	92	SK-101	第6層	古墳前期
NAR-	208	ムクロジ	羽子田遺跡	19	平鋏 柄	HGT-019-00003W	92	SK-101	第6層	古墳前期
NAR-	209	イチイガシ	羽子田遺跡	19	平鋏	HGT-019-00004W-1	92	SK-101	第6層	古墳前期
NAR-	210	イチイガシ?	羽子田遺跡	19	平鋏	HGT-019-00004W-1	92	SK-101	第6層	古墳前期
NAR-	211	エノキ属	羽子田遺跡	19	平鋏 柄	HGT-019-00004W-1	92	SK-101	第6層	古墳前期
NAR-	212	コナラ属アカガシ亜属	羽子田遺跡	19	平鋏	HGT-019-00005W	87	SK-101	第5(下)層	古墳前期
NAR-	213	カキノキ属	羽子田遺跡	19	平鋏 柄	HGT-019-00005W	87	SK-101	第5(下)層	古墳前期
NAR-	214	イチイガシ?	羽子田遺跡	19	平鋏	HGT-019-00006W-1	87	SK-101	第5(下)層	古墳前期
NAR-	215	カキノキ属	羽子田遺跡	19	平鋏 柄	HGT-019-00006W-1	87	SK-101	第5(下)層	古墳前期
NAR-	216	イチイガシ?	羽子田遺跡	19	平鋏	HGT-019-00006W-1	87	SK-101	第5(下)層	古墳前期
NAR-	217	イチイガシ?	羽子田遺跡	19	平鋏	HGT-019-00007W	81	SK-101	第5層	古墳前期
NAR-	218	エノキ属	羽子田遺跡	19	平鋏 柄	HGT-019-00007W	81	SK-101	第5層	古墳前期
NAR-	219	コナラ属アカガシ亜属	羽子田遺跡	19	曲柄平鋏	HGT-019-00009W	92	SK-101	第6層	古墳前期
NAR-	220	コナラ属アカガシ亜属	羽子田遺跡	19	曲柄平鋏	HGT-019-00010W	87	SK-101	第5(下)層	古墳前期
NAR-	221	コナラ属アカガシ亜属	羽子田遺跡	19	曲柄平鋏	HGT-019-00011W	87	SK-101	第5(下)層	古墳前期
NAR-	222	コナラ属アカガシ亜属	羽子田遺跡	19	曲柄鋏	HGT-019-00012W	101	SK-101	第6(下)層	古墳前期
NAR-	223	イチイガシ	羽子田遺跡	19	一木鋤	HGT-019-00015W	87	SK-101	第5(下)層	古墳前期
NAR-	224	コナラ属アカガシ亜属	羽子田遺跡	19	堅杵	HGT-019-00018W	75	SK-101	第5層	古墳前期
NAR-	225	コナラ属アカガシ亜属	羽子田遺跡	19	木錘	HGT-019-00025W	92	SK-101	第6層	古墳前期
NAR-	226	コナラ属アカガシ亜属	羽子田遺跡	19	用途不明品	HGT-019-00044W	102	SK-101	第6(下)層	古墳前期
NAR-	227	コナラ属アカガシ亜属	羽子田遺跡	19	用途不明品	HGT-019-00051W	75	SK-101	第5層	古墳前期
NAR-	228	イチイガシ?	羽子田遺跡	19	用途不明品	HGT-019-00052W	81	SK-101	第5層	古墳前期
NAR-	229	コナラ属アカガシ亜属	羽子田遺跡	19	用途不明品	HGT-019-00053W-1	81	SK-101	第5層	古墳前期
NAR-	230	コナラ属アカガシ亜属	唐古・鍵遺跡	69	用途不明品	KRK-069-00062W	848	SD-1109	第6層	V・VI-1
NAR-	231	ツバキ属	唐古・鍵遺跡	13	組合せ鋤	KRK-013-00022W	111	SD-02(中期溝)	第22層	Ⅳ
NAR-	232	ツバキ属	唐古・鍵遺跡	13	木錘	KRK-013-00038W	335	SD-06B	第4層	V
NAR-	233	サクラ属(広義)	唐古・鍵遺跡	13	木錘	KRK-013-00041W	561	SK-10	最下層	庄内
NAR-	234	エノキ属	唐古・鍵遺跡	13	小型臼	KRK-013-00045W	1	SD-01	黒粘	V
NAR-	235	コナラ属クスギ節	唐古・鍵遺跡	20	堅杵	KRK-020-00009W	604	SK-205	第4層	I-1
NAR-	236	コナラ属アカガシ亜属	唐古・鍵遺跡	20	鋏 身未成品	KRK-020-00012W	574	SK-213	第3層	Ⅱ-2
NAR-	237	コナラ属アカガシ亜属	唐古・鍵遺跡	20	鋏 身	KRK-020-00015W	705	SK-215	第2(下)層	I-2-a
NAR-	238	コナラ属アカガシ亜属	唐古・鍵遺跡	20	鋏 身未成品	KRK-020-00030W	269	SX-101	第4層	Ⅲ-2
NAR-	239	イチイガシ?	唐古・鍵遺跡	20	鋤 柄	KRK-020-00051W	234	SX-101	第3層	Ⅲ-2
NAR-	240	コナラ属アカガシ亜属	唐古・鍵遺跡	23	曲柄又鋏	KRK-023-00033W	285	SD-106	第2層	Ⅲ-1
NAR-	241	-	唐古・鍵遺跡	23	鋏 身	KRK-023-00036W	542	SD-109	第4層	Ⅲ-4
NAR-	242	コナラ属クスギ節	唐古・鍵遺跡	33	堅杵	KRK-033-00032W	373	SD-109	第6層	V-1
NAR-	243	コナラ属アカガシ亜属	唐古・鍵遺跡	33	曲柄鋏	KRK-033-00053W	519	SK-135	第1層	Ⅵ-3
NAR-	244	コナラ属アカガシ亜属	唐古・鍵遺跡	37	堅杵	KRK-037-00003W	365	SK-2114	第5層	Ⅲ-1
NAR-	245	-	唐古・鍵遺跡	37	鋏曲柄	KRK-037-00023W	851	SK-2130	第7(下)層	Ⅲ-3
NAR-	246	コナラ属アカガシ亜属	唐古・鍵遺跡	37	平鋏未成品	KRK-037-00059W	1066	SK-2139	第5層	Ⅱ-3-b
NAR-	247	コナラ属アカガシ亜属	唐古・鍵遺跡	37	鋏 身	KRK-037-00061W	804	SK-2204	第3層	Ⅱ-1
NAR-	248	イチイガシ?	唐古・鍵遺跡	37	鋏 身	KRK-037-00063W	904	SX-4201	第2層	I-1-a
NAR-	249	コナラ属アカガシ亜属	唐古・鍵遺跡	37	鋏 身	KRK-037-00064W	874	SX-4201	第2層	I-1-b
NAR-	250	コナラ属アカガシ亜属	唐古・鍵遺跡	38	平鋏	KRK-038-00008W	169	SD-201	第1層	I-2-b

# Ⅳ．資料の報告

NAR-	No.	樹種	遺跡名	次数	製品名	製品コード	台帳No.	遺構名	層位/土色	時期/時代
NAR-	251	コナラ属クスギ節	唐古・鍵遺跡	38	堅杵	KRK-038-00012W	169	SD-201	第1層	I-2-b
NAR-	252	イチイガシ	唐古・鍵遺跡	40	平鋸	KRK-040-00002W	440	SD-102B	第8層	II-2
NAR-	253	クワ属	唐古・鍵遺跡	40	平鋸 柄	KRK-040-00002W	440	SD-102B	第8層	II-2
NAR-	254	コナラ属アカガシ亜属	唐古・鍵遺跡	40	木錘	KRK-040-00016W	318	SK-101	第7層	庄内
NAR-	255	エノキ属	唐古・鍵遺跡	47	小型臼	KRK-047-00004W	501	SD-2105	第7層	弥生中期
NAR-	256	コナラ属アカガシ亜属	唐古・鍵遺跡	51	平鋸	KRK-051-00004W	120	SK-104	第5層	V-1
NAR-	257	コナラ属アカガシ亜属	唐古・鍵遺跡	58	平鋸	KRK-058-00004W	440	SD-106	第4層	II-3
NAR-	258	サカキ	唐古・鍵遺跡	58	平鋸 柄	KRK-058-00004W	440	SD-106	第4層	II-3
NAR-	259	コナラ属アカガシ亜属	唐古・鍵遺跡	58	平鋸	KRK-058-00005W	444	SD-106B	第9層	II-1・2
NAR-	260	コナラ属アカガシ亜属	唐古・鍵遺跡	58	平鋸未成品	KRK-058-00006W	233	SK-201	第3層	I-1
NAR-	261	キハダ?	唐古・鍵遺跡	59	木錘	KRK-059-00010W	912	SK-3101	第4層	5C前半
NAR-	262	-	唐古・鍵遺跡	59	木錘	KRK-059-00013W	865	SK-3101	第3層	5C前半
NAR-	263	コナラ属アカガシ亜属	唐古・鍵遺跡	61	鋸 身	KRK-061-00002W	1133	SK-118	第6層	III-3
NAR-	264	サカキ	唐古・鍵遺跡	61	鋸 柄	KRK-061-00002W	1133	SK-118	第6層	III-3
NAR-	265	モチノキ属	唐古・鍵遺跡	61	横槌	KRK-061-00016W	1538	SD-151BN	第8(下)層	II-3
NAR-	266	コナラ属アカガシ亜属	唐古・鍵遺跡	63	一木鋤未成品	KRK-063-00014W	311	SD-103A	第3(下)層	IV-1
NAR-	267	ナシ亜科	唐古・鍵遺跡	65	木錘	KRK-065-00003W	701	SK-134	第5層(下)	V-1
NAR-	268	コナラ亜属	唐古・鍵遺跡	69	穂摘具	KRK-069-00018W	1502	SK-1112	第6層	IV-3
NAR-	269	コナラ属クスギ節	唐古・鍵遺跡	69	堅杵	KRK-069-00019W	1790	SD-1110	第3(下)層	II
NAR-	270	コナラ属コナラ節	唐古・鍵遺跡	74	穂摘具	KRK-074-00007W	480	SK-117	第3層	IV-1
NAR-	271	トチノキ	唐古・鍵遺跡	74	小型臼	KRK-074-00008W	820	SK-120	第3層	II-2
NAR-	272	-	唐古・鍵遺跡	74	木錘	KRK-074-00009W	227	SK-110	第2(下)層	庄内
NAR-	273	コナラ属コナラ節	唐古・鍵遺跡	74	木錘	KRK-074-00010W	227	SK-110	第2(下)層	庄内
NAR-	274	モチノキ属	唐古・鍵遺跡	74	木錘	KRK-074-00011W	218	SK-110	第2層	庄内
NAR-	275	モモ	唐古・鍵遺跡	74	木錘	KRK-074-00012W	218	SK-110	第2層	庄内
NAR-	276	コナラ亜属	唐古・鍵遺跡	74	木錘	KRK-074-00013W	218	SK-110	第2層	庄内
NAR-	277	コナラ属コナラ節	唐古・鍵遺跡	74	木錘	KRK-074-00014W	218	SK-110	第2層	庄内
NAR-	278	コナラ亜属	唐古・鍵遺跡	74	木錘	KRK-074-00016W	218	SK-110	第2層	庄内
NAR-	279	コナラ亜属	唐古・鍵遺跡	74	木錘	KRK-074-00018W	218	SK-110	第2層	庄内
NAR-	280	-	唐古・鍵遺跡	74	木錘	KRK-074-00019W	218	SK-110	第2層	庄内
NAR-	281	コナラ属コナラ節	唐古・鍵遺跡	74	木錘	KRK-074-00020W	218	SK-110	第2層	庄内
NAR-	282	コナラ亜属	唐古・鍵遺跡	74	木錘	KRK-074-00021W	218	SK-110	第2層	庄内
NAR-	283	モモ	唐古・鍵遺跡	74	木錘	KRK-074-00022W	218	SK-110	第2層	庄内
NAR-	284	コナラ属アカガシ亜属	唐古・鍵遺跡	78	平鋸未成品	KRK-078-00002W	151	SD-109	第4層	V-1
NAR-	285	サカキ	唐古・鍵遺跡	79	鋸曲柄	KRK-079-00003W	401	SD-101B	第7層	IV
NAR-	286	コナラ属コナラ節	唐古・鍵遺跡	82	穂摘具	KRK-082-00003W	171	SK-106	第2層	V-1
NAR-	287	コナラ属クスギ節	唐古・鍵遺跡	90	一木鋤未成品	KRK-090-00004W	104	SD-101C	第11層	V-1
NAR-	288	サカキ	唐古・鍵遺跡	91	鋸 柄	KRK-091-00013W	986	SD-201E	第5(下)層	II-3
NAR-	289	コナラ属クスギ節	唐古・鍵遺跡	91	堅杵	KRK-091-00014W	779	SD-104D	第13-c層	II-1
NAR-	290	-	唐古・鍵遺跡	93	横槌	KRK-093-00002W	256	SK-2111	第4(下)層	VI-4
NAR-	291	エノキ属	唐古・鍵遺跡	93	木錘	KRK-093-00003W	256	SK-2111	第4(下)層	VI-4
NAR-	292	イチイガシ?	笹鉾山古墳群	2	曲柄又鋸	SHK-002-00001W	51	SD-1101	第6層	古墳後期
NAR-	293	イチイガシ?	羽子田遺跡	19	平鋸	HGT-019-00008W	66	SK-101	第4(下)層	古墳前期
NAR-	294	ナシ亜科	羽子田遺跡	19	横槌	HGT-019-00019W-1	81	SK-101	第5層	古墳前期
NAR-	295	-	羽子田遺跡	19	木錘	HGT-019-00021W	92	SK-101	第6層	古墳前期
NAR-	296	ナシ亜科	羽子田遺跡	19	木錘	HGT-019-00022W	92	SK-101	第6層	古墳前期
NAR-	297	コナラ属クスギ節	羽子田遺跡	19	木錘	HGT-019-00023W	92	SK-101	第6層	古墳前期
NAR-	298	コナラ属クスギ節	羽子田遺跡	19	木錘	HGT-019-00024W	92	SK-101	第6層	古墳前期
NAR-	299	サカキ	羽子田遺跡	19	木錘	HGT-019-00026W	81	SK-101	第5層	古墳前期
NAR-	300	コナラ属クスギ節	羽子田遺跡	19	木錘	HGT-019-00027W	81	SK-101	第5層	古墳前期
NAR-	301	ツバキ属	唐古・鍵遺跡	69	横槌	KRK-069-00020W-1	2114	SK-1137	第6層	III-3
NAR-	302	イチイガシ?	唐古・鍵遺跡	13	鋸 身	KRK-013-00002W	464	SD-06D	第11層	III-1
NAR-	303	コナラ属アカガシ亜属	唐古・鍵遺跡	13	鋸 柄	KRK-013-00003W	114	SD-02	植物層	IV
NAR-	304	クワ属	唐古・鍵遺跡	13	穂摘具	KRK-013-00012W	382	SD-06C	第7層	III-3
NAR-	305	サイカチ	唐古・鍵遺跡	13	穂摘具	KRK-013-00080W	342	SD-06C	第6-b層	IV
NAR-	306	イチイガシ?	唐古・鍵遺跡	13	鋸 柄	KRK-013-00082W	430	SD-06D	第10-b層	III
NAR-	307	-(木材ではない)	唐古・鍵遺跡	15	平鋸	KRK-015-00002W	49	SK-01	-	弥生中期?
NAR-	308	コナラ属アカガシ亜属	唐古・鍵遺跡	16	組合せ鋸	KRK-016-00017W	79	SD-101	黒褐色砂質土	II-3
NAR-	309	イチイガシ?	唐古・鍵遺跡	16	鋸 身	KRK-016-00019W	79	SD-101	黒褐色砂質土	II-3
NAR-	310	イチイガシ?	唐古・鍵遺跡	19	平鋸	KRK-019-00006W	565	SK-1101	第4層	II-2
NAR-	311	イチイガシ	唐古・鍵遺跡	19	平鋸未成品	KRK-019-00007W	939	SK-1103	第5層	I-1
NAR-	312	ナシ亜科	唐古・鍵遺跡	19	杵	KRK-019-00044W	777	SK-102	第8(上)層	IV-2・V-1
NAR-	313	コナラ属クスギ節	唐古・鍵遺跡	19	穂摘具	KRK-019-00066W	622	SD-204	第4(下)層	IV
NAR-	314	-	唐古・鍵遺跡	19	木錘	KRK-019-00063W	722	SD-204	第3(下)層	V-1
NAR-	315	コナラ属アカガシ亜属	唐古・鍵遺跡	20	鋸 身	KRK-020-00021W	392	SX-101	第6層	III-1
NAR-	316	-	唐古・鍵遺跡	20	組合せ鋸	KRK-020-00054W	436	SX-101	第6層	III-1
NAR-	317	イチイガシ?	唐古・鍵遺跡	23	平鋸未成品	KRK-023-00004W	402	SK-113	第4層	III-4
NAR-	318	イチイガシ?	唐古・鍵遺跡	33	平鋸未成品	KRK-033-00013W	1066	SK-208	第4層	II-1
NAR-	319	イチイガシ	唐古・鍵遺跡	33	平鋸未成品	KRK-033-00017W	1026	SD-205	第2層	弥生前期
NAR-	320	イチイガシ	唐古・鍵遺跡	33	鋸 身	KRK-033-00024W	1042	SK-208	第5層	II-1
NAR-	321	コナラ属アカガシ亜属	唐古・鍵遺跡	33	又鋸	KRK-033-00026W	1063	SD-202	第5層	II-2
NAR-	322	イチイガシ?	唐古・鍵遺跡	33	平鋸未成品	KRK-033-00027W	1026	SD-205	第2層	弥生前期
NAR-	323	コナラ属アカガシ亜属	唐古・鍵遺跡	37	平鋸未成品	KRK-037-00001W	908	SD-4201	第8層	II?
NAR-	324	-	唐古・鍵遺跡	37	穂摘具	KRK-037-00009W	198	SK-2103	第4層	V-1
NAR-	325	イチイガシ?	唐古・鍵遺跡	37	農具柄	KRK-037-00014W	911	SK-2130	第8層	III-3
NAR-	326	イチイガシ?	唐古・鍵遺跡	38	鋸 身	KRK-038-00007W	72	SD-51	第4層	弥生時代

NAR-	No.	樹種	遺跡名	次数	製品名	製品コード	台帳No.	遺構名	層位/土色	時期/時代
NAR-	327	コナラ属クスギ節	唐古・鍵遺跡	38	堅杵	KRK-038-00015W	156	SK-206	第2層	Ⅱ-1
NAR-	328	イチイガシ	唐古・鍵遺跡	40	一木鋤	KRK-040-00010W	378	SD-104B	第4(下)層	Ⅱ-1
NAR-	329	コナラ属アカガシ亜属	唐古・鍵遺跡	40	木錘	KRK-040-00017W	318	SK-101	第7層	庄内
NAR-	330	コナラ属アカガシ亜属	唐古・鍵遺跡	40	木錘	KRK-040-00018W	318	SK-101	第7層	庄内
NAR-	331	コナラ属アカガシ亜属	唐古・鍵遺跡	40	木錘	KRK-040-00019W	318	SK-101	第7層	庄内
NAR-	332	コナラ属アカガシ亜属	唐古・鍵遺跡	40	木錘	KRK-040-00020W	318	SK-101	第7層	庄内
NAR-	333	コナラ属アカガシ亜属	唐古・鍵遺跡	40	木錘	KRK-040-00021W	318	SK-101	第7層	庄内
NAR-	334	コナラ属アカガシ亜属	唐古・鍵遺跡	40	木錘	KRK-040-00022W	318	SK-101	第7層	庄内
NAR-	335	コナラ属アカガシ亜属	唐古・鍵遺跡	40	木錘	KRK-040-00023W	318	SK-101	第7層	庄内
NAR-	336	コナラ属アカガシ亜属	唐古・鍵遺跡	40	木錘	KRK-040-00024W	318	SK-101	第7層	庄内
NAR-	337	コナラ属アカガシ亜属	唐古・鍵遺跡	40	木錘	KRK-040-00025W	318	SK-101	第7層	庄内
NAR-	338	コナラ属アカガシ亜属	唐古・鍵遺跡	40	木錘	KRK-040-00026W	318	SK-101	第7層	庄内
NAR-	339	ヒノキ科	唐古・鍵遺跡	59	田下駄	KRK-059-00002W	858	SK-3101	第3層	5C前半
NAR-	340	ヒノキ科	唐古・鍵遺跡	59	田下駄	KRK-059-00002W	858	SK-3101	第3層	5C前半
NAR-	341	ヒノキ科	唐古・鍵遺跡	59	田下駄	KRK-059-00002W	858	SK-3101	第3層	5C前半
NAR-	342	ヒノキ科	唐古・鍵遺跡	59	田下駄	KRK-059-00002W	858	SK-3101	第3層	5C前半
NAR-	343	ヒノキ科	唐古・鍵遺跡	59	田下駄	KRK-059-00002W	858	SK-3101	第3層	5C前半
NAR-	344	ヒノキ科	唐古・鍵遺跡	59	田下駄	KRK-059-00002W	858	SK-3101	第3層	5C前半
NAR-	345	ヒノキ科	唐古・鍵遺跡	59	田下駄	KRK-059-00003W	858	SK-3101	第3層	5C前半
NAR-	346	ヒノキ科	唐古・鍵遺跡	59	田下駄	KRK-059-00004W	858	SK-3101	第3層	5C前半
NAR-	347	イチイガシ?	唐古・鍵遺跡	59	鋤身	KRK-059-00008W	1086	SD-3201	第4層	Ⅱ-1
NAR-	348	ニレ属	唐古・鍵遺跡	59	木錘	KRK-059-00011W	865	SK-3101	第3層	5C前半
NAR-	349	-	唐古・鍵遺跡	59	木錘	KRK-059-00012W	865	SK-3101	第3層	5C前半
NAR-	350	-	唐古・鍵遺跡	59	木錘	KRK-059-00014W	865	SK-3101	第3層	5C前半
NAR-	351	-	唐古・鍵遺跡	59	木錘	KRK-059-00015W	865	SK-3101	第3層	5C前半
NAR-	352	-	唐古・鍵遺跡	59	木錘	KRK-059-00016W	865	SK-3101	第3層	5C前半
NAR-	353	-	唐古・鍵遺跡	59	木錘	KRK-059-00017W	865	SK-3101	第3層	5C前半
NAR-	354	-	唐古・鍵遺跡	59	木錘	KRK-059-00018W	865	SK-3101	第3層	5C前半
NAR-	355	サカキ	唐古・鍵遺跡	59	木錘	KRK-059-00019W	865	SK-3101	第3層	5C前半
NAR-	356	サカキ	唐古・鍵遺跡	59	木錘	KRK-059-00020W	865	SK-3101	第3層	5C前半
NAR-	357	コナラ属アカガシ亜属	唐古・鍵遺跡	61	平鋤	KRK-061-00001W	1144	SK-118	第7層	Ⅲ-3
NAR-	358	コナラ属アカガシ亜属	唐古・鍵遺跡	37	鋤身	KRK-037-00006W	1053	SD-2201	東壁Sec. 第4層	I-2-b
NAR-	359	コナラ属アカガシ亜属	唐古・鍵遺跡	98	平鋤柄	KRK-098-00002W	206	-	暗灰粘(砂混)	Ⅱ
NAR-	360	イチイガシ?	唐古・鍵遺跡	37	鋤	KRK-037-00079W	1003	SD-2202B	第8層	I-1-b
NAR-	361	コナラ属アカガシ亜属	唐古・鍵遺跡	37	鋤	KRK-037-00080W	118	SK-2108	第1層	Ⅲ-1
NAR-	362	イチイガシ?	唐古・鍵遺跡	37	鋤	KRK-037-00081W	469	SK-2114	第6(下)層	Ⅲ-1
NAR-	363	イチイガシ?	唐古・鍵遺跡	37	鋤身	KRK-037-00090W	745	SD-2201	第3層	Ⅱ-1
NAR-	364	コナラ属アカガシ亜属	唐古・鍵遺跡	37	鋤・鋤身	KRK-037-00091W	1075	SK-2139	第5層	Ⅱ-3-b
NAR-	365	イチイガシ	唐古・鍵遺跡	38	鋤身	KRK-038-00001W	144	SD-201	第4層	I-1-b
NAR-	366	イチイガシ	唐古・鍵遺跡	38	鋤身	KRK-038-00002W	119	SD-201	第3層	I-2-a
NAR-	367	-(欠番)	唐古・鍵遺跡	40	木錘	KRK-040-00024W	318	SK-101	第7層	庄内
NAR-	368	イチイガシ?	唐古・鍵遺跡	38	鋤	KRK-038-00026W	86	SK-101	第3層	布留1
NAR-	369	コナラ亜属	唐古・鍵遺跡	51	平鋤未成品	KRK-051-00005W	153	SD-103	-	Ⅱ-3
NAR-	370	イチイガシ?	唐古・鍵遺跡	53	平鋤	KRK-053-00012W	384	SR-101B	第6(下)層	Ⅱ-1
NAR-	371	イチイガシ?	唐古・鍵遺跡	76	平鋤	KRK-076-00002W	377	SK-1113	第3層	V-1
NAR-	372	イチイガシ?	唐古・鍵遺跡	76	一木鋤	KRK-076-00004W	447	SK-1113	第5層	V-1
NAR-	373	コナラ属アカガシ亜属	唐古・鍵遺跡	76	堅杵	KRK-076-00005W	306	SD-1109	第4層	Ⅱ-3
NAR-	374	イチイガシ?	唐古・鍵遺跡	79	鋤・鋤身	KRK-079-00006W	402	SD-101B	第7(下)層	Ⅲ-3
NAR-	375	イチイガシ?	唐古・鍵遺跡	79	農具柄	KRK-079-00008W	505	SD-101C	第14層	Ⅲ-2
NAR-	376	コナラ属アカガシ亜属	唐古・鍵遺跡	79	不明農具	KRK-079-00009W	548	SD-101C	第13層	Ⅲ-3
NAR-	377	コナラ属アカガシ亜属	唐古・鍵遺跡	98	平鋤	KRK-098-00002W	206	-	暗灰粘(砂混)	Ⅱ
NAR-	378	コナラ属アカガシ亜属	唐古・鍵遺跡	102	鋤・鋤身	KRK-102-00004W	60	SX-101	第6-b層	Ⅲ-2
NAR-	379	-(欠番)	唐古・鍵遺跡	40	木錘	KRK-040-00018W	318	SK-101	第7層	庄内
NAR-	380	コナラ属アカガシ亜属	唐古・鍵遺跡	102	鋤・鋤身	KRK-102-00006W	41	SX-101	第5層	Ⅲ-3
NAR-	381	イチイガシ?	唐古・鍵遺跡	61	鋤身	KRK-061-00004W	1126	SK-118	第5層	Ⅲ-3
NAR-	382	イチイガシ	羽子田遺跡	19	鋤・鋤身	HGT-019-00005W	81	SK-101	第5層	古墳前期
NAR-	383	イチイガシ	羽子田遺跡	33	平鋤	HGT-033-00001W	121	SK-103	第3(下)層	布留
NAR-	384	-	唐古・鍵遺跡	74	木錘	KRK-074-00015W	218	SK-110	第2層	庄内
NAR-	385	イチイガシ?	唐古・鍵遺跡	40	一木鋤	KRK-040-00027W	340	SD-104B	第4層	Ⅱ-2
NAR-	386	イチイガシ	唐古・鍵遺跡	40	農具柄	KRK-040-00028W	340	SD-104B	第4層	Ⅱ-2
NAR-	387	イチイガシ?	唐古・鍵遺跡	40	農具柄	KRK-040-00029W	349	SD-104B	第4層	Ⅱ-2
NAR-	388	コナラ属アカガシ亜属	小阪里中遺跡	1	一木鋤	KSS-001-00002W	136	SD-101	第1層	古墳時代
NAR-	389	イチイガシ?	唐古・鍵遺跡	40	農具柄	KRK-040-00031W	323	SD-104B	第3層	Ⅱ-2
NAR-	390	コナラ属アカガシ亜属	唐古・鍵遺跡	40	平鋤	KRK-040-00034W	404	SD-104B	第4(下)層	Ⅱ-1
NAR-	391	ナシ亜科	唐古・鍵遺跡	47	横槌	KRK-047-00006W	179	SD-2101	第6層	弥生後期
NAR-	392	ツバキ属	唐古・鍵遺跡	47	横槌	KRK-047-00007W	428	SD-2104B	第9-b層	弥生中期
NAR-	393	ケヤキ	唐古・鍵遺跡	47	木錘	KRK-047-00008W	350	SD-2101	第6-b層	弥生後期
NAR-	394	イチイガシ	唐古・鍵遺跡	63	平鋤	KRK-063-00001W	245	SD-103A	第2層	V-1
NAR-	395	トチノキ	唐古・鍵遺跡	88	小型臼未成品	KRK-088-00003W	23	SK-2102	第2層	Ⅱ-1・2
NAR-	396	コナラ属クスギ節	羽子田遺跡	31	木錘	HGT-031-00002W	279	SK-2103	第6層	庄内
NAR-	397	モチノキ属	羽子田遺跡	31	木錘	HGT-031-00003W	302	SK-2103	第6層	庄内
NAR-	398	-	羽子田遺跡	31	木錘	HGT-031-00004W	302	SK-2103	第6層	庄内
NAR-	399	-(欠番)								
NAR-	400	イチイガシ?	唐古・鍵遺跡	48	鋤	KRK-048-00005W	384	SD-C-107	第3(下)層	Ⅵ-3
NAR-	401	コナラ属アカガシ亜属	唐古・鍵遺跡	60	横鋤	KRK-060-00001W	107	SD-1111	第2層	弥生中期
NAR-	402	コナラ属クスギ節	唐古・鍵遺跡	73	平鋤	KRK-073-00002W	74	SK-101	第4(下)層	Ⅵ-3

# Ⅳ．資料の報告

NAR-	No.	樹種	遺跡名	次数	製品名	製品コード	台帳No.	遺構名	層位/土色	時期/時代
NAR-	403	コナラ属アカガシ亜属	唐古・鍵遺跡	63	鉾	KRK-063-00007W	318	SD-103B	第5層	Ⅲ-2
NAR-	404	ムクロジ	唐古・鍵遺跡	73	平鉾	KRK-073-00002W	74	SK-101	第4(下)層	Ⅵ-3
NAR-	405	イチイガシ	唐古・鍵遺跡	63	組合せ鋤未成品	KRK-063-00009W	311	SD-103A	第3(下)層	Ⅳ-1
NAR-	406	コナラ属アカガシ亜属	唐古・鍵遺跡	63	一木鋤	KRK-063-00012W	283	SD-103A	第3層	Ⅴ-1
NAR-	407	コナラ属アカガシ亜属	唐古・鍵遺跡	61	組合せ鋤	KRK-061-00013W	1561	SK-152	第1層	Ⅲ-1
NAR-	408	イチイガシ?	唐古・鍵遺跡	63	一木鋤未成品	KRK-063-00015W	318	SD-103B	第5層	Ⅲ-2
NAR-	409	コナラ属アカガシ亜属	唐古・鍵遺跡	63	用途不明品	KRK-063-00016W	329	SD-103B	第4(下)層	Ⅲ-2
NAR-	410	コナラ属アカガシ亜属	唐古・鍵遺跡	69	鉾 身	KRK-069-00014W	2123	SK-1137	第6(下)層	Ⅲ-3
NAR-	411	イチイガシ	唐古・鍵遺跡	69	鉾 身	KRK-069-00015W	2123	SK-1137	第6(下)層	Ⅲ-3
NAR-	412	イチイガシ	唐古・鍵遺跡	73	平鉾	KRK-073-00003W	116	SD-103	第6層	Ⅱ-3
NAR-	413	イチイガシ	唐古・鍵遺跡	73	一木鋤	KRK-073-00005W	97	SD-103	第4(下)層	Ⅱ-3
NAR-	414	イチイガシ?	唐古・鍵遺跡	73	鉾 身	KRK-073-00006W	138	SD-103	第5層	Ⅱ-3
NAR-	415	イチイガシ?	唐古・鍵遺跡	73	鉾 身	KRK-073-00007W	175	SD-201	第5層	Ⅱ-2
NAR-	416	イチイガシ?	唐古・鍵遺跡	85	平鉾未成品	KRK-085-00001W	113	SD-101	第6(下)層	Ⅳ-2
NAR-	417	コナラ属アカガシ亜属	清水風遺跡	2	組合せ鋤	SMK-002-00002W	216	SK-102	第5(下)層	Ⅳ
NAR-	418	ナシ亜科	清水風遺跡	2	堅杵	SMK-002-00003W	433	SR-102(北括)	第5層	Ⅳ
NAR-	419	コナラ属アカガシ亜属	小坂里中遺跡	1	一木鋤	KSS-001-00012W	149	古墳周濠	第1(下)層	古墳時代
NAR-	420	イチイガシ?	保津・宮古遺跡	1	曲柄又鉾	HTM-001-00003W	19	SK-101	第4層	古墳初頭
NAR-	421	イチイガシ	羽子田遺跡	19	又鉾	HGT-019-00006W	96	SK-101	第6(下)層	古墳前期
NAR-	422	コナラ属アカガシ亜属	羽子田遺跡	19	曲柄又鉾	HGT-019-00064W	104	SK-101	第7層	古墳前期
NAR-	423	コナラ属アカガシ亜属	羽子田遺跡	19	鉾 身	HGT-019-00066W	79	SK-101	第5層	古墳前期
NAR-	424	イチイガシ?	羽子田遺跡	19	鉾・鋤 身	HGT-019-00067W	75	SK-101	第5層	古墳前期
NAR-	425	-	羽子田遺跡	19	農具柄	HGT-019-00068W	96	SK-101	第6(下)層	古墳前期
NAR-	426	サカキ	羽子田遺跡	19	農具柄	HGT-019-00069W	86	SK-101	第5(下)層	古墳前期
NAR-	427	コナラ属アカガシ亜属	羽子田遺跡	19	農具柄	HGT-019-00070W	86	SK-101	第5(下)層	古墳前期
NAR-	428	コナラ属アカガシ亜属	羽子田遺跡	19	農具柄	HGT-019-00071W	84	SK-101	第5(下)層	古墳前期
NAR-	429	イチイガシ	羽子田遺跡	19	農具柄	HGT-019-00072W	67	SK-101	第4(下)層	古墳前期
NAR-	430	イチイガシ	羽子田遺跡	21	鋤 柄	HGT-021-00001W	51	SK-102	第2層	布留
NAR-	431	コナラ属アカガシ亜属	唐古・鍵遺跡	91	平鉾	KRK-091-00002W	1055	SD-204	第5層	Ⅱ
NAR-	432	クロ属	唐古・鍵遺跡	91	平鉾 柄	KRK-091-00002W	1055	SD-204	第5層	Ⅱ
NAR-	433	コナラ属アカガシ亜属	唐古・鍵遺跡	74	泥除未成品	KRK-074-00005W	461	SK-117	第2層	Ⅳ-1
NAR-	434	コナラ属アカガシ亜属	唐古・鍵遺跡	33	堅杵	KRK-033-00012W	770	SK-124	第6層	Ⅲ-3
NAR-	435	コナラ属アカガシ亜属	唐古・鍵遺跡	82	堅杵	KRK-082-00004W	256	SK-207	第2層	Ⅰ-1
NAR-	436	イチイガシ?	唐古・鍵遺跡	88	平鉾	KRK-088-00002W-2	106	SK-2110	第2層	Ⅰ
NAR-	437	イチイガシ?	唐古・鍵遺跡	21	横鋤未成品	KRK-021-00001W	3	SD-02	第3層	Ⅳ・Ⅴ?
NAR-	438	コナラ属アカガシ亜属	唐古・鍵遺跡	61	平鉾	KRK-061-00007W	1266	SD-151B	第7層	Ⅱ-3
NAR-	439	コナラ属アカガシ亜属	唐古・鍵遺跡	61	平鉾 柄	KRK-061-00007W	1266	SD-151B	第7層	Ⅱ-3
NAR-	440	-	唐古・鍵遺跡	20	鉾 身	KRK-020-00014W	760	SK-207	第3層	Ⅱ-1
NAR-	441	イチイガシ?	唐古・鍵遺跡	79	鉾・鋤 身	KRK-079-00004W	501	SD-101C	第14-b層	Ⅲ-2
NAR-	442	コナラ属アカガシ亜属	唐古・鍵遺跡	90	組合せ鋤未成品	KRK-090-00002W	85	SD-101C	第16層	Ⅴ-1
NAR-	443	イチイガシ?	唐古・鍵遺跡	62	平鉾	KRK-062-00002W-2	167	SD-101	第5(下)層	Ⅴ-1
NAR-	444	イチイガシ	唐古・鍵遺跡	65	泥除	KRK-065-00025W-2	957	SK-158	第5層	庄内
NAR-	445	イチイガシ	唐古・鍵遺跡	65	泥除	KRK-065-00025W-3	957	SK-158	第5層	庄内
NAR-	446	コナラ属アカガシ亜属	唐古・鍵遺跡	98	鋤 身	KRK-098-00004W	320	SD-101C	第13層	Ⅲ-1
NAR-	447	イチイガシ	唐古・鍵遺跡	73	平鉾	KRK-073-00004W-2	163	SD-202	第4層	Ⅰ-1
NAR-	448	コナラ属アカガシ亜属	唐古・鍵遺跡	63	一木鋤	KRK-063-00013W	283	SD-103A	第3層	Ⅴ-1
NAR-	449	コナラ属アカガシ亜属	唐古・鍵遺跡	16	横槌	KRK-016-00020W	44	SD-101	黒粘	Ⅲ-3
NAR-	450	コナラ属アカガシ亜属	唐古・鍵遺跡	16	一木鋤	KRK-016-00023W	50	SD-101	黒粘下層	Ⅲ-1
NAR-	451	コナラ属アカガシ亜属	唐古・鍵遺跡	16	平鉾	KRK-016-00030W	224	SX-102	黒粘Ⅲ	Ⅰ-2-b
NAR-	452	コナラ属クスギ節	唐古・鍵遺跡	16	堅杵	KRK-016-00037W	224	SX-102	黒粘Ⅲ	Ⅰ-2-b
NAR-	453	イチイガシ?	唐古・鍵遺跡	33	鉾 身	KRK-033-00124W	884	SD-127	第4層	Ⅱ-3-a
NAR-	454	イチイガシ	唐古・鍵遺跡	33	平鉾	KRK-033-00130W	1082	-	第Ⅲ(下)層	Ⅱ-1・2
NAR-	455	-(木材ではない)	唐古・鍵遺跡	74	堅槌	KRK-074-00023W	687	SK-119	第4(下)層	Ⅴ-3
NAR-	456	カヤ	十六面・薬王寺遺跡	31	下駄	JRY-031-00012W	427	SK-16	第1層	平安時代
NAR-	457	イチイガシ?	十六面・薬王寺遺跡	31	紡錘車	JRY-031-00003W	1375	SK-191	第2層	布留3~4
NAR-	458	イチイガシ?	十六面・薬王寺遺跡	31	曲柄又鉾	JRY-031-00002W	1375	SK-191	第2層	布留3~4
NAR-	459	コナラ属アカガシ亜属	十六面・薬王寺遺跡	31	掛矢	JRY-031-00001W	1213	SK-174	第3層	古墳前期
NAR-	460	コウヤマキ	唐古・鍵遺跡	63	槽	KRK-063-00018W	306	SD-103B	第3(下)層	Ⅳ-1
NAR-	461	ケヤキ	唐古・鍵遺跡	63	不明容器	KRK-063-00019W	284	SD-103B	第3(下)層	Ⅳ-1
NAR-	462	クロ属	唐古・鍵遺跡	63	横杓子	KRK-063-00020W	275	SD-103A	第4層	Ⅲ-2
NAR-	463	ヒノキ	唐古・鍵遺跡	69	不明容器	KRK-069-00025W	1056	SD-1104	第2(下)層	Ⅵ-3
NAR-	464	イヌガヤ	唐古・鍵遺跡	73	横杓子	KRK-073-00012W	84	SD-106	第4層	Ⅰ-2
NAR-	465	ヒノキ	唐古・鍵遺跡	73	刺突具	KRK-073-00009W	88	SD-104	第3層	Ⅲ-3
NAR-	466	モミ属	唐古・鍵遺跡	73	刺突具	KRK-073-00008W	143	SD-103	第9層	Ⅱ-3
NAR-	467	クスノキ	唐古・鍵遺跡	73	容器未成品	KRK-073-00010W	164	SK-201	第5層	Ⅰ
NAR-	468	エノキ属	唐古・鍵遺跡	73	用途不明品	KRK-073-00016W	95	SD-104	第3(下)層	Ⅲ-3
NAR-	469	コナラ属クスギ節	唐古・鍵遺跡	73	用途不明品	KRK-073-00017W	98	SD-106	第6層	Ⅰ-2
NAR-	470	コナラ属アカガシ亜属	唐古・鍵遺跡	73	斧直柄	KRK-073-00001W	165	SD-201	第5層	Ⅱ-2
NAR-	471	ヒノキ	唐古・鍵遺跡	73	建築材	KRK-073-00014W	179	SD-201	第5(下)層	Ⅱ-2
NAR-	472	トチノキ	唐古・鍵遺跡	74	不明容器	KRK-074-00025W	798	SK-202B	第6層	Ⅰ-2