

陸奥龜ヶ岡石器時代遺跡地勢地質及ビ

發見品 東京地學協會例會ニ於テ披露
明治二十九年六月二十三日

(發見土器石器等展覽)

理學士 佐藤傳藏

私ハ御會デ御話イタシマスノハ今日ガ初メデゴザイマスガ、去年カラ今年ニ掛ケ
マシテ前後二回陸奥ノ龜ヶ岡ニ參リマシテ其處デ種々ノ發見物ヲ致マシタソレ
ニ就キマシテ此度坪井サウカラ發見ノコトカラ地勢ノコト地質ノコトヲ御會デ
御話シタラドウカト云フ御話ガゴザイマシタガ、私モ諸君ノ前デ御話スルノハ實
ニ名譽ナコト、思ヒマスカラ今晚此席ヲ汚シマシタ譯デアリマス
雖デモ奥羽地方ヲ旅行セラル、方ハ到ル所ノ好古家ハ固ヨリ其地方ノ有志家ト
モ云フヘキ入ハ皆石器時代ノ遺物デアル所ノ土器ヲ珍藏スルノチ見ルコトデゴ
ザイマスガ其所謂土器ト云フモノハ何處カラ出タカト云フト十ノ八九迄ハ陸奥
ノ龜ヶ岡カラ出タト云フ答ヲ得ルノデアリマス龜ヶ岡ノ瓶………彼等ハ一般ニ
土器ノコトヲ瓶ト云ヒマスガ………龜ヶ岡ノ瓶ト云ヘバ東京デ向島ノ言問圓子、

- 175 -

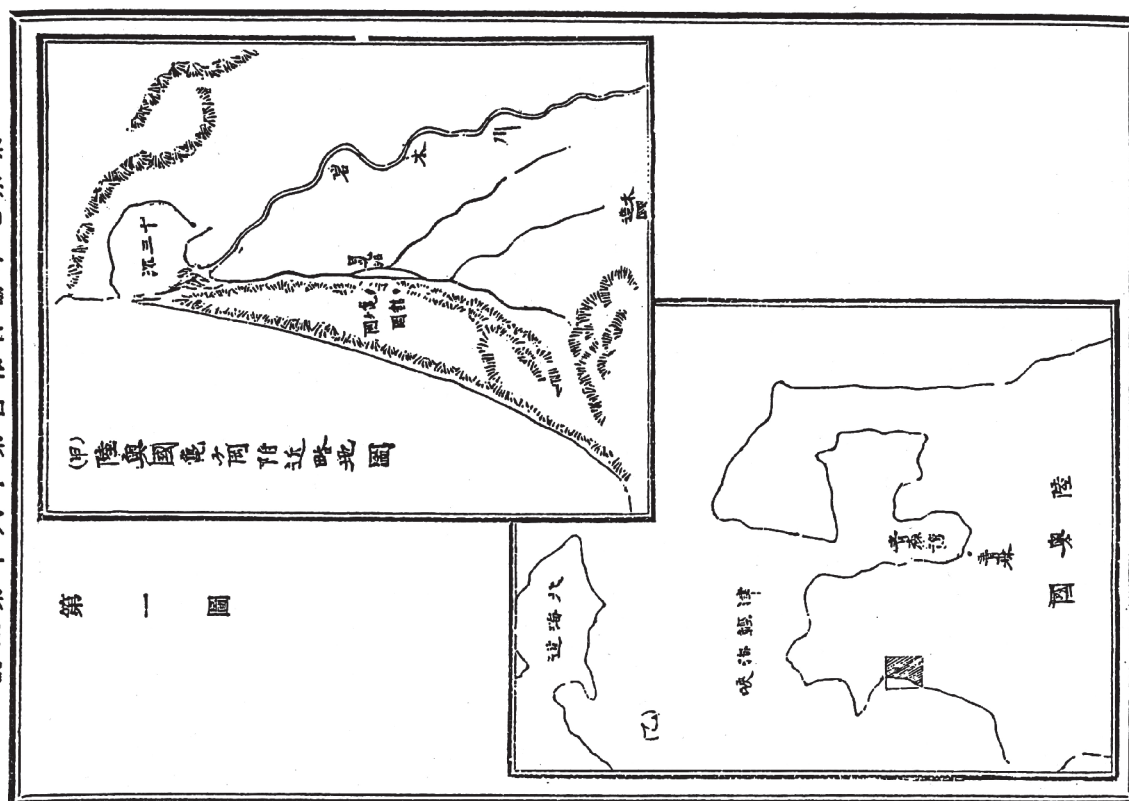
目黒ノ筈飯ト云フコトヨリ有名デゴザイマシテ奥羽地方デハ三尺ノ童子モ知ッ
テ居ルト云フ有様デアリマス、今晚御話イタシマスノハ此ノ如ク有名ナル龜ヶ岡
ハドウ云フ所ニ在ルカ其地勢ハドウ云フモノデアルカ其地質ハドウ云フモノデ
アルカ龜ヶ岡ノ瓶ハドウ云フ風ニシテ遺タモノデアルカト云フコトノ概略デア
リマス

地 勢

先ヅ龜ヶ岡ハドウ云フ所ニ在ルカト云ヒマスト青森ノ西西北七八里ノ館岡村ト
云フ所ニアリマシテ東ハ田光沼ヲ隔テ、岩木河畔ノ冲積層ニ臨ミ、西ハ洪積層ノ
臺地ヲ隔テ、日本海ニ接シテ居リマス青森カラ龜ヶ岡ニ參リマスニハ青森カラ
弘前ニ參リマス瀧車ニ乘リマシテ三十分程モ時ガ立チマスト大釋迦ト云フ停車
場ニ着キマスガ其處カラ下リテ五所河原ト云フ所迄五里許ノ間馬車ニ乘リマス、
五所河原カラ木造ト云フ所ヲ過キテ館岡村ニ至ルノ間三里余ノ所ハ人力ガアリ
マス、龜ヶ岡ハ館岡村ノ一ノ大字ニナリテ居ル所デアリマス、丁度其西ノ方ハ日本
海ニ沿フテ居リマスガ、日本海マデハ瓶ノ出ル所ハ直徑二十町バカリゴザリマス、
又龜ヶ岡カラ北ニ十三ト云フ所ガアリマス、是ハ彼ノ十三灣ノ南ノ所デアリマス、

- 176 -

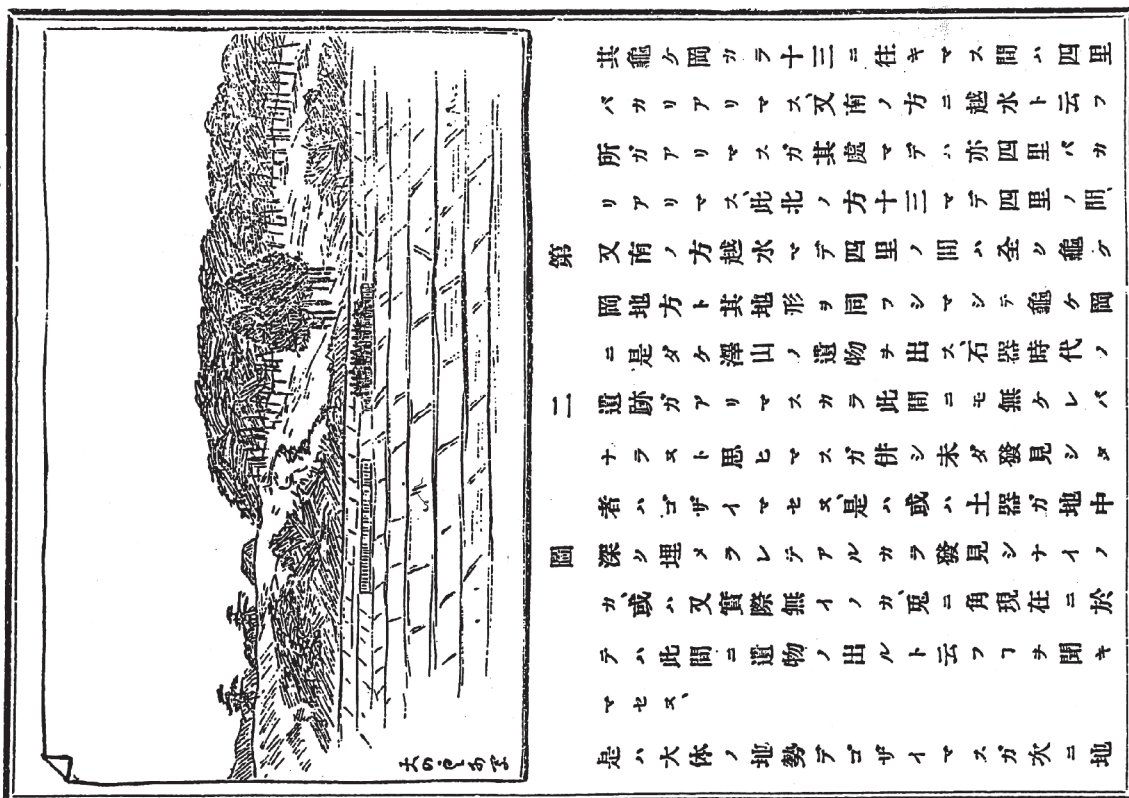
東京地學協會報告第十八號



第一圖

-177-

陸奥國石岡ノ遺物時代地勢及見發品



第二圖

其龜ヶ岡カラ十三ニ往キマス間ハ四里
 バカリアリマス又南ノ方ニ越水ト云フ
 所ガアリマスガ其處マデハ亦四里バカ
 リアリマス此北ノ方十三マデ四里ノ間
 又南ノ方越水マデ四里ノ間ハ全ク龜ヶ
 岡地方ト其地形ヲ同フシマシテ龜ヶ岡
 ニ是ダケ澤山ノ遺物ヲ出ス石器時代ノ
 遺跡ガアリマスカラ此間ニモ無クレバ
 ナラスト思ヒマスガ併シ未ダ發見シタ
 者ハゴザイマセス是ハ或ハ土器ガ地中
 深ク埋メラレテアルカラ發見シナイノ
 カ或ハ又實際無イノカ、兎ニ角現在ニ於
 テハ此間ニ遺物ノ出ルト云フヲ聞キ
 マセス、
 是ハ大体ノ地勢デゴザイマスガ次ニ地

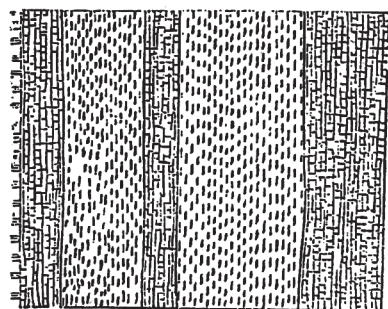
-178-

質ノコトヲ申シマス

地 質

第一、私が始メテ龜ヶ岡ニ參リマシタノハ昨年即チ明治二十八年ノ十月デゴザイマシタガ、二回共ニ丁度地面カラ深サ八尺餘リ堀下ゲマシタ、從テ地層ノ截断面ノ工合モ充分實際ニ見ルコトガ出來マシタ併シ昨年掘リマシタ所ト今年掘リマシタ所ハ僅カ五六町外距リテ居リマセヌガ地層ノ工合ハ随分異ツテ居リマス

昨年掘リマシタ地層ノ工合ヲ御話申シマスト、高イ丘ガゴザイマシテ其下ニ田ガ



第三圖

植ヘテアル所謂苗代ガアリマシタ、ソレガ皆

水ノ深サ二三寸アリマシタ、其掘リマシタ苗

代ノ面積ハ長サ一丈二尺デ幅四尺デアリマ

ス、其地層ノ有様ヲ申シテ見マス

是ガ昨年掘リマシタ地層ノ工合デ地面カラ

一尺バカリノ間ハ黑色ヲ帶ビテ泥土所謂黑

色泥土層トモ名ヲ付ケテ宜シイ層ガアリマ

スガ、其次ニ黄白色ノ泥炭層ガアリマス、此泥炭層ハマダ極新シイモノデゴザイマ

シテ往々ニシテ種々ノ材木、蘆葦杯ヲ認識スル事ガ出來マス、方言ニ「サルケ」ト稱シ

マシタ、之ヲ乾シテ薪炭ノ代ハリニ用ヒマス、其厚サ二尺バカリアリマス、其次ニ僅

カ八寸バカリ灰色ヲ帶ビタ砂質ノ泥土層ガアリマス、此中ニ二三ノ土器及ビ石器

破片ガアリマス、次ニ紫色ヲ帶ビマシタル褐色ノ泥炭層ガアリマシテ厚サ三尺許

デアリマス、遺物ハ黄白色泥炭層ノ下部カラ此灰色ヲ帶ビマシタ砂質泥土層ト其

下ノ褐色泥炭層、此三ツノ層ニ掛ケテ出ルンデアリマス、重ニ出マスノハ灰色砂質

泥土層ト褐色泥炭層ノ上ノ部分デゴザイマシテ其下ニ黑色泥土層ガゴザイマス、

厚サ一尺乃至一尺五寸許、次ニ灰色砂質泥土層ガゴザイマシテ此處ニ至リマシテ

ハ全ク遺物ヲ見ナイ様ニナツテ居リマス、サレハ丁度四尺バカリ下カラ出ルノガ

浅イノデ五尺モアリマス、所カラ出ルノガ深イ所デアリマス、是ガ昨年掘リマシタ

地質ノ工合デゴザイマス、東京近傍ノ遺跡ヲ考ヘテ見マス、決シテ斯ウ云フ様ナ

モノデナク、地勢ノ工合モ一体ニ違ツテ居リマス、シテ地層ノ工合モ亦余程違ツテ居

リマス、西洋デハ泥炭層カラ遺物ノ出ルコトハ随分アリマスガ、我日本デ出タノハ

今度ガ初デゴザイマス能ク人ノ聞シコトデゴザイマスガ、此遺物ガ今ヨリ何年許

リ以前ノ者ナリヤトハ誰モ疑ヒガ起ルコトデゴザイマス、ソレデ四尺モ五尺モ深

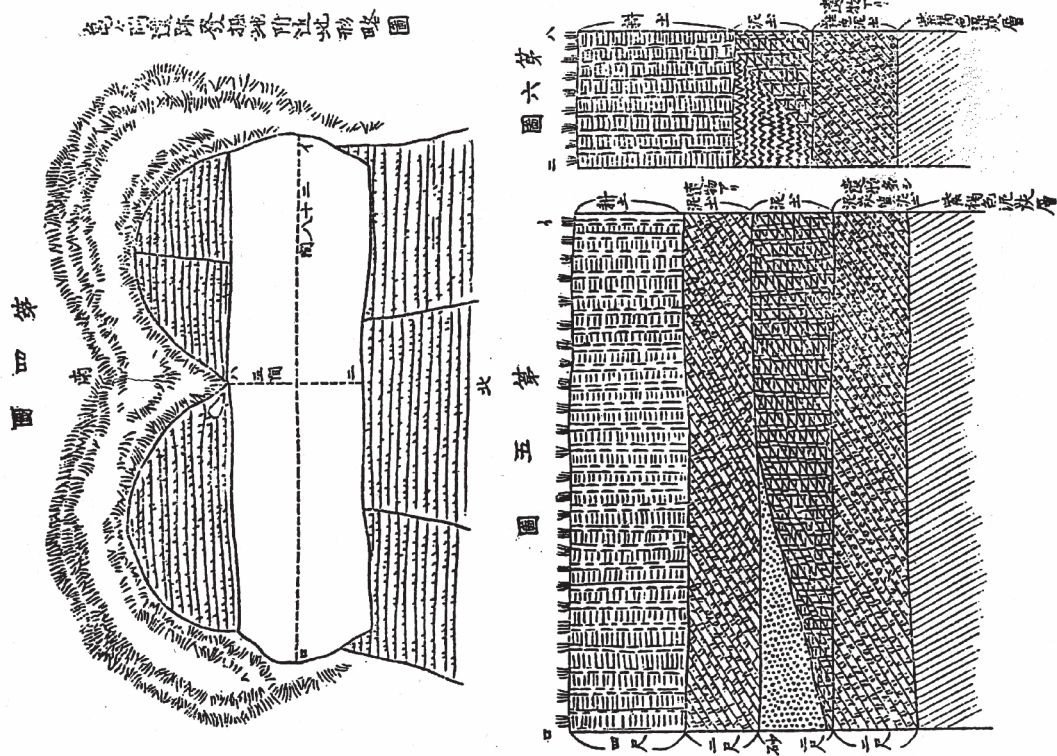
イ所ニ埋ツテ居リマスカラ随分古イト云フコト丈クハ云ヘマスガ何千年トカ何
 萬年トカ云フ機ニ數ヲ以テ言ヒ表ハスコトハ中々六ク敷ゴザイマス、併シ此遺物
 ノ存在ト地層ノ工合ニ依テ石器時代ノ人民ガ住ンデ居ツタト云フコト、又其ノ以
 後地形ガドウ云フ風ニ變遷シタカト云フコトハ考ヘルコトガ出來ル、御承知ノ通
 リ泥炭層ハ昔シ沼ガアリテ其處ニ種々雜多ノ草ガ生ヘテ居タ、ソレガ地形ノ變動
 ニテ水ガ無シナリテ地中ニ埋レハ今日ノ所謂泥炭層ニナルデアリマスカラ泥
 炭層ノアリマスノハ昔シ其ノ處ガ沼デアツタ證據デアリマス、砂質ヲ帶ビマシタ
 泥土層ノアルノハ其處ニ水ガ多少流レタ證據デアリマス、英吉利ノ地質學者キナ
 ハムト云フ人ハ泥炭層ガ毎年出來ルコト從テ一ノ薄キ層ヲ生スル故ニ泥炭層カ何
 年掛ツテ出來タカト云フ、ハ其中ニアリマス所ノ薄イ層ノ數ニ依テ知ルコトガ
 出來ル例ヘバ此泥炭層ハ何年間ニ出來タカト云フコトヲ知ルニハ此泥炭層ニ薄
 イ層ガアル丁度木ノ木理ミヲヨウナモノデ、一年ニ一ツノ層ガ出來デ、次ノ年ニ次
 ノ層ガ出來ルト云フ風ニ其泥炭層ガ出來タ年月ハ詰リ其中ニ含マル、薄イ層ノ
 數ニ依テ知ルト云フ說ヲ立テタコトガアリマス、併ナガラ泥炭層ノ成長ノ速度ハ
 其泥炭ノ種類ニ依テ消長スルノミナラズ同ジ泥炭層デモ其部分ニ從ツテ違ヒマ

スカラ此キナハム氏ノ說ニ依テ泥炭層ノ年代ヲ知ルト云フコトハ少シシ精密ナ
 ラザル儀ガアルト思ヒマス、故ニ此計算法ニ依テ今度ノ龜ヶ岡ノ泥炭層ノ年代ヲ
 知ルコトハ出來ナイダロウト思ヒマス、先刻モチヨツト申シマシタ通り日本デハ
 泥炭層カラ石器時代ノ遺物ガ出ルコトハ未ダ見聞シタコトハアリマセス、今度龜
 ヶ岡ノ泥炭層カラ出タノガ初デデアリマスガ、西洋諸國ニ於キマシテハ丁抹ヤ愛
 蘭ナドハ最有名ナモノデアリマス、就中丁抹ニ於キマシテハ泥炭層ノ研究ガ余程
 行キ届キマシテ其泥炭層ニ種々ノ名ヲ與ヘテ其順次ニ堆積スル有様ヲ研究シ
 タ人ガアリマス、併ナガラ我邦ニ於キマシテハ未ダソレダケノ研究ガ届キマセス
 ノハ實ニ残念ノ次第デアリマス、ソレカラ又總体泥炭層ヲ分ツテ二ツト致シマシ
 テ、第一ハ現今尙ホ出來ツ、アル所ノモノ、第二ハ既ニ出來テ仕舞ツタモノト二ツ
 ニ分チマスガ、龜ヶ岡ハ第一ノ現今出來ツ、アルモノデアハゴザイマセス、其形成ノ
 作用ヲ中止シテ居ルモノデアリマス、中止シテ居リマスガ、大体分チマスト之ヲ二
 ツニ分ツコトガ出來ル、即チ新シイ方ノモノハ黃白色ヲ帶ビテ居ル、此泥炭層ハ極
 新シイデアリマス、古イ方ハ少シ褐色ヲ帶ビタ紫色デアリ、是ハ古イ泥炭層デア
 リマス、以上ハ第一回即チ昨年ノ十月ニ掘リマシタ地質ノ大要デアリマス

東京地學協會報告第十八號

第二回即チ本年ノ五月發掘イタシマシタ結果ハ昨年ト少シク其趣ヲ異ニシテ居
リマス、丁度掘リマシタ場所ハ昨年ノ場所ヲ距ルコト北ノ方ニ二町バカリデ地質
學上カラ云ヘバ同ジシ冲積層ニ屬スル低地デアリマス今其地形及ビ發掘ノ摸樣
ノ大休ヲ申シマズレバ茲ニ東京近傍デ申シマズレバ飛鳥山ミタイヨナ山ガアリ
マス、其下ニ苗代ガアル此處ニモ苗代ガアル、此苗代ニ接シテ長サ二十八間許ニ幅
五間許ノ畑ガアル、今年掘リマシタノハ此畑全体デアリマス、惜ナゼ特別ニ此畑ヲ
撰ヒマシタカト云フト此處ニモ苗代ガアリ此處ニモ苗代ガアル、此處モ此處モ掘
リマシタラ澤山出タト云フコトデアリマス、此處ヲ掘ツテモ此處ヲ掘ツテモ澤山
出マスカラ其間ニ挟ツテ居ル此畑ヲ掘ツタラ多分出ルデアラウト云フ極素人ノ
見込ヲ立ツテ發掘ニ着手シタノデアリマス、然ルニ此長サハ二十八間幅ハ五間モ
アリマスガ、此畑ノ中デ又地質ノ工合ガ餘程違ツテ居リマス、ソレデ此處カラ掘始
メテ段々ト此方ニ掘ツテ參リマシタガ、此地質ノ工合ハ此處圖ヲ指スニ表ハシテ
置キマシタ、
此處ヲ掘リマシタ結果ハ初ニ厚サ四尺バカリノシル即チ耕土ガゴザイマス、是
ハ現今畑ヲ耕ス爲ニ肥料ナドヲ他ヨリ持チ運ビマスカラ四尺ノ耕土ノ中カラハ

陸奥之石岡時代遺跡地勢及發見品



東京地學協會報告第十八號 第二號

種々雜多ノ現今ノ物ガ出マシテ石器時代ノ遺物ニ關係ノナイモノデアリマス、其次ニ厚サ二尺バカリ泥土ノ層ガアル、此中ニハ木炭モアリ、灰モアリ又燒タタル土ノ如キ者モアリテ、實ニ石器時代ノ地面デアツタラシク見ヘマス、此中カラシテ多クノ遺物ガ出マス、其下ニ厚サ二尺バカリノ灰色ノ砂ノ層ガアリマス、此砂ノ層ハ西ノ方ニ至ルニ從ヒ漸々ニ薄クナリマシテ遂ニ全ク湮滅シマス、シテ此砂ノ中カラハ一片ノ遺物ヲモ出シマセズ、此砂層ノ下ニ紫色ヲ帶ヒタル泥炭質泥土層カアリマシテ其厚サ一尺乃至一尺五寸アリマス、此中ヨリ多クノ遺物ヲ出シマス、ツマリ遺物ハ此砂層ノ上カラト下カラト兩方カラ出マス、サレハ其上ノ方ヨリ出デマス、遺物ハ新シクテ厚サ二尺モアル砂ノ層デ隔ツテ居ル下ニアリマスノハ古イ様ナ考ガ致シマス、水ノ作用デ砂ノ層ガ厚サ二尺モ出來マスニハ人間ノ壽命杯ニ比ベテ見ルト餘程長イ年代ヲ經ツテ居ナケレバナラス、從テ上カラ出ル遺物ハ割合ニ新シクテ下カラ出ル遺物ハ割合ニ古イト云ハナケレバナラス、ケレドモ實際掘ツテ見マシタ結果ハ上カラ出ルノモ下カラ出ルノモ決シテ新舊ノ區別ヲ見出スヲハ出來ナイ古シト思ハル、モノガ下カラモ上カラト同様ニ立派ナ裝飾ヲ施シタ土器、立派ニ磨上デマシタ石斧ナドガ出ルヲガアリマス、而シテ其砂ノ層ハ段

- 185 -

陸奥國々岡石器時代遺跡地勢及發見品

々ト東ノ方ニ行クニ從ヒ薄クナリマシテ遂ニ畑ノ真中カラ全ク砂ノ層ハ無クナツテ仕舞ツタ、此方ニ行キマスト次ニ泥ガアリマシテ其泥ノ中カラ遺物ガ出ル様ニナツテ居リマス、此工合ハ餘程奇妙デアリマシテ通例地層ノ出來ル有様ヲ以テ説明スル譯ニ參リマセズ、是ガ今年掘リマシタ地質ノ大体ノ御話デゴザイマス、ソレカラシテ又此地質ハ山ノ方ニ沿ヒマシタ所ト畑ノ方ニ沿ヒマシタ所トハ工合ガ違ツテ居リマス、此ノ截断面ノ「イロ」ト云フノハ山ノ方ニ沿フタ所デハ「ト」ト云フノハ畑ノ方ニ沿フタ所デアリマシテ相變ラズ耕土ガアル、其次ニ山ノ方ニ沿ヒマシタ所ハ泥土ノ層ガアリ、畑ノ方ニ沿ヒマシタ所ハ泥炭ノ層ガ出テ來マシテ其泥炭ノ層ノ厚イ所ハ二尺モゴザイマス、相變ラズ遺物ハ第二ノ層カラ出ル其下ニ種々ノ色味ヲ帶ヒタ泥土ノ層ガアリマス、此泥土ノ中ニハ炭モアレバ灰モアリマシテ實ニ石器時代當時ノ地盤ノ土ラシク思ハレル觀ニガアル、其下ニ紫色ヲ帶ヒタ褐色ノ泥炭層ガアル遺物ハ此層カラモ出ル、此層ハ山ノ方ニ近接シタ所ニ至レハ無クナリテ畑ノ方ニ行クト漸々ト出テ來ル抑モ泥炭層ノアルノハ昔其處ガ沼澤ガアツタ證據デアリマスカラ、山ノ方近キ所ニ泥炭層ガ無クテ畑ノ方ニアルト云フノハ隨分當然ノコトダラウト思ヒマス、

- 186 -

是デ以テ龜ヶ岡ノ大体ノ地質ノコトハ述ベ終リマシタガ、次ニ最モ要用ナル問題ハ龜ヶ岡ノ遺物ノ出ル所ハ果シテ住居跡デアルカ、或ハ又住居跡デナクシテソレ等ノ物ガ或一種ノ原因デ他ノ處ヨリ此處ニ持運バレタノデアアルカト云フコトデアリマス、斯ウ云フ山ノ下ノ田圃ノ中ニ石器時代ノ人民ガ住ンテ居ツテ遺物ヲ其處ニ遺シタカ、或ハ住居ハ別ニ高イ所カ、何處カニアツテ其處カラ一種ノ原因デ持來サレタモノデアアルカト云フコトハ龜ヶ岡ノ遺跡ヲ研究スルニ付キマシテ要用ノ問題デアルト思ヒマス、第一龜ヶ岡ノ遺物ノ出マス所ヲ私共ノ目ニ慣レマシタル東京近傍ノ遺跡則チ王子ノ西ケ原貝塚及ヒ大森貝塚、ト較ベテ見マスト、全ク其地勢地質遺物ノ出方が違ツテ居リマス、御承知ノ通り東京近傍ノ石器時代ノ遺跡即チ西ケ原、大森、ト其存在地ノ地質ハ洪積層デ、礫層即チ赤土ノ上ニゴザイマス、沖積層ニアルノハ極メテ稀デ、彼ノ道灌山ノ下ニアリマス中里村貝塚ハ沖積層デアリマスガ中里村ヲ發見シタ時ハ低イ所ノ沖積層上ニアルト言ツテ大騒ラシタ位デアリマス、龜ヶ岡ハ前ニ申シマシタ通り存在地ノ地形ヲ云ヘバ太古ハ海デアツタラウト思ハレル様ナ、低イ低地ノ中ニゴザイマシテ太古ハ陸デアツタロウト思ハル、高臺ノ上ニハアリマセヌ、其地質カラ申シマスト古キ洪積層ノ上デア

- 187 -

ナシテ地質ノ系統上最モ新シイ沖積層ノ中ニ埋ツテ居リマス、其岩石……地質學上如何ナルモノデモ地面ノ一部ヲ形成シテ居リマスモノヲ岩石ト云ヒマス……岩石ハ耕土ニアラスシテ泥炭層若クハ泥土デアリマス、此ノ如ク龜ヶ岡ノ地勢地質及遺物ヲ出ス有様ニ就テハ通例ノ石器時代ノ遺跡ト違ツテ居リマシテ之ヲ説明スルニハ總体ニ様ニ考フルコトガ出來マス、即チ第一ハ其場所ハ元來石器時代人民ノ住居地デアツタト云フコト、第二ハ住居地デナクテ他ノ所カラ一種ノ原因……或ハ水ノ力トカ他ノ原因デ以テ其處ニ持運バレタト云フコトデアリマス、西洋殊ニ瑞西、丁、採等ノ泥炭層カラ遺物ヲ出スハ昔ノ水上住居ノ跡デアツタノデアリマシテ貝塚ヨリ遺物ヲ出スハ其附近ニ古代人民住所ガアツタト云フコトデアアル、西洋ノ洪積層ノ砂利ノ中カラ出マスノハ其處ガ住居跡デナク他ニ住所ガアツテ水ノ力デ砂利ト同様ニ持運バレタモノデアリマス、今龜ヶ岡ニ就キマシテ考ヘマスト、第一ノ場合ノ如ク住居跡デアアルカ、或ハ第二ノ場合ノ如ク水ノ力デ運搬サレタモノデアアルカ、之ハ容易ニ斷言スルコトノ出來ナクテ充分研究ノ價值アル問題デアルト思ヒマス、龜ヶ岡附近ノ人ハ大概申シマスルニ龜ヶ岡ハ昔シ大地震ガアツテ其地震ノ爲ニ

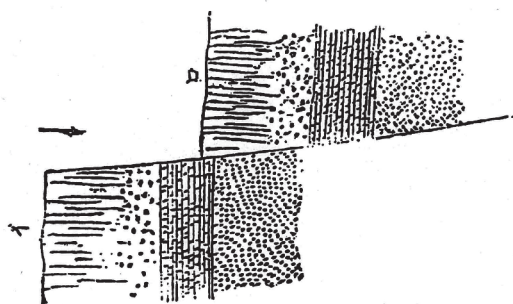
- 188 -

遺物が上部ノ高イ所ヨリ低イ所ニ落込ンダノデアアル、ツレダカラ深ク遺物が埋ツテ居ルト、申シマス成ル程此説モ面白イ説デアツテ元來人類ガ沼ノ上ニ住ンテ居ツタノデナシ此低イ所ニ遺物ノアルノハ地震ノ爲ニ高イ所カラ其處ニ落込ンダノデモアルカモ知レナイケレドモ地震ノ爲ニ高イ所カラ落込ンダトスレバ随分不都合ナ事實ガ現レマス、其遺物ヲ含ンテ居ル地層ヲ能クミ調ベテ見マスト、丁度當時ノ竈跡ト思ハレル様ナ灰モアリマス又木炭モゴザイマス其他其土ハ自然ノ土デナシ人ニ踏マレタリ人ニ取扱ハレタ様ナ觀エテ呈シテ居リマス又一般ノ黒土赤土トカ云フ一定ノ色ヲ有セス種々雜多ナ色所謂雜色ヲ呈シテ居リマシテ石器時代當時ノ地盤デアツタ様ナ觀エガアリマス、又遺物ハ完全ナル土器立派ナル玉、サウ云フモノバカリデナシ打撃テダト思ハレル様ナ土器ノ破片或ハ食槽トモ云フベキ動物ノ骨ガアリ又貝殻ガアリマス此ノ如ク厚サ三四尺モアル當時ノ地盤ガ丁度皮ヲ剥イダ様ニ遺物ト一緒ニ低イ所ニ自然落込ンダト云フノハ如何ニモ珍奇ナ顯象デ、ドウモサウ云フ顯象ガアツタトハ考ヘラレス、一步譲ツテ此ノ如ク珍シイ地震ガアリマシタトスレバ其上ニ住居シマシタ人類ハドウナリマシタカ若シサウ云フ珍シイ非常ナ天災地變ガアリマシタナラバ其身ヲ免ルルコトハ

到底出來マスマイカラ此遺物ト共ニ地中ニ埋ツタトシナケレバナラス、然レ龜ヶ岡ハ私ノ掘リマシタノハ二回デゴザイマシタガ其前ニ所ノ者ガ此處ヲ掘ツタコトハ何回モアルケレドモ未ダ完全ナ人骨ヲ掘出シタモノハゴザイマセス、今度モ人骨ヲシイモノハ一ツモアリマセスデシタ若シサウ云フ地震ノ爲ニ高イ所カラ落込ンダモノナラバ人骨モ幾分カ出テ宜イト思ヒマス然ルニ實際一個ノ人骨ヲモ出サマルニ由テ見レバ地震説ヲ以テ此低イ所ニアルコトヲ説明スルノハ少シシ穩カナラスコトデハナイカト思ヒマス若シ又此所ノ低イ沼澤ノ様ナ所ガ石器時代當時ハ高臺ト同様ナ高サニアツタモノガ一朝大地ニリノ地震ノ爲ニ陷没シタトスルナラバ其低イ所ノ地層ハ高イ所ノ地層ト一致スル所ガナケレバナラス、例ヘバ圖ヲ指シテ)

是(イ)ダケノ高イ所ト是(ロ)ダケノ低イ所トアツテ元ト高イ所ニアツタノガ一朝地震ノ爲ニ陷没シテ低イ所ニアルト説明シヤウト致シマスレバ此(ロ)ノ處ヲ掘ツテ見レバ(イ)ノ所ト同ジ様ナ地層ガ現ハレテ來ナケレバナラス、ケレドモ實際發掘ノ結果ニ依テ見マスト、此處ノ地層ト此處ノ地層ハ一致シテ居ナイ、高イ所ハ最上部ニ赤土ノ層ガアリ次ニ砂ノ層ガアリマスガ低イ所ハ泥炭層トカ泥土トカデアリ

マシテ全ク地質ノ性質ガ違ツテ居リマス、ソレデアリマスカラ是ト是トハ同シ高
サデアツテ地震ノ爲ニ陥没シタト云フ説モ行ハレスト思ヒマス然ラバ此場所ハ
通常ノ住居場所デアツタガ詰リ沼ミタイヨナ所ニ人ガ住ンデ居ツタカト申シマ



第七圖

スレバドウモ泥炭層ノ出來ル様ナ沼
地ニ家屋ヲ造ツテ住ム譯ニハ行カナ
イト思ヒマス然ラバ其處ハ瑞西ノ古
或ハ南洋ノ「ニューギニア」ノ今日ノ如
シ水上住居ヲ爲シテ居ツタカト尋ネ
テ見マス此處ニハ水上住居ノ證據
トスル杭ガ無イ、瑞西ノ「ツリーヒ」ノ湖
デハ杭ヲ發見シテ其杭アルヲ以テ始メテ水上住居ノ遺跡デアルコトヲ確メマシ
タガ、龜ヶ岡ハ今回ハ固ヨリ從來モ水上住居ノ證據タル杭ヲ發見シタコトハアリ
マセズ、ソレデアアルカラ龜ヶ岡ハ水上住居ノ跡デ、イト云フコトガ分リマス、サレ
ハ又龜ヶ岡泥炭層中ノ遺物ハ通常ノ動植物ノ遺骸ガ水成岩中ニ埋没サレタモノ
ノ如ク水ノ作用ニ依テ遠シカラ運搬サレタモノデアアルカト考ヘテ見マス遺物

ヲ包含スル岩石ノ種類ガ全クサウデナイト云フコトヲ證明イタシマス、何故ナラ
バ水ノ作用ヲ受ケマシタ岩石デアリマス砂カ或ハ少シトモ粘土ミダヤウナモ
ノデナケレバナラズ、ケレドモ前ニ申シマシタ灰トカ炭トカ種々雜多ナ變ツタ地
層ガゴザイマシテ實際決シテ水ノ流レタ様ナ證據ヲ爲シテ居ナイ、ソレ故ニ此遺
跡ハ又水ノ作用デ遠方カラ持ツテ來タトモ申サレマセズ、既ニ通常ノ住居跡デナ
ク又水上住居ノ遺跡デモゴザイマセズ、又地震ノ爲ニ陥没シタモノデナク、又水ノ
作用デ遠イ所カラ運搬サレタモノデナイトスレバ龜ヶ岡ノ遺跡ハドウシテ出來
タカト云フコトニナリマス、

御承知ノ如ク今年六月十九日午後八時三十分頃陸前、陸中、陸奥ノ三ヶ國ノ東海岸
ニ非常ナ大海嘯ガゴザイマシテ家屋ノ流失ヤラ人民ノ死亡ハ夥シシ實ニ私共ノ
酸鼻ニ堪ヘヌ所デアリマス抑此海嘯ト云フモノハ我邦ニ於キマシテハ通常地震
ノ如ク屢アルモノデハゴザイマセズガ又決シテ稀ナモノデモゴザイマセズ最近
ノ調ニ依リマス天武天皇ノ十二年ニ海嘯ガアリマシタシ、ソレカラ寶永四年享
保十一年天保六年安政元年、ソレカラ明治十七年同二十五年ニモアリマシタ、斯様
ニ海嘯ガ度々アツタ譯デゴザイマスガ、現今ニ於テ此ノ如ク澤山海嘯ガアリマス

レバ石器時代ノ當時ニモ海嘯ガアツタト云フコトハ随分想像ノ出來ルコトデゴ
ザイマス私ハ此海嘯ヲ以テ龜ヶ岡ノ泥炭層カラ遺物ノ出ルコトヲ説明シヤウト
思フノデアリマス龜ヶ岡ノ遺物ヲ含ンデ居ル層ハ泥炭層デアリマスカラ石器時
代ノ當時沼澤ノ地デアツタト云フコトハ分リマスガ一種ノ地震ガ恐ク西ノ方ノ
日本海中ニ起リマシテ其海嘯ガ十三洞ノ河口ヲ通シテ此沼地ニ這入ツテ來テ龜
ヶ岡ノ臺地ニ達シテ此臺地ニ石器ヲ造リ土器ヲ造リ玉ヲ造ツテ居ツタ人民ノ家
屋ヲ毀壞シタ其勢ヒガ非常ニ急劇デアツタカラ當時ノ人民ハ到底之ヲ避クル暇
ナク石器トカ土器トカ總テノ物ヲ當時ノ地盤ト共ニ洗去ツテ低イ所ニ持來シタ
ノデアラウ私共ハサウ云フ風ヲ考テ付ケタノデアリマスサレバ此ノ如ク寶玉家
具ナドハ此低地ニ埋没シ人間モ固ヨリ其難ヲ免ルコトハ出來ナカツタニセヨ
人間ハ石器ナドニ較ベルト比重ハ輕イシ又多少游泳術ノ心得モアリタルベケレ
バ浪ノ爲ニ運搬サレテ随分遠方マデ持ツテ往カレ此龜ヶ岡ニハ其跡ヲ止メナイ
様ニナツタノデアハナイカト思フノデアリマス龜ヶ岡ハ今回ノ發掘バカリデモ土
器ノ完全ナルモノ或ハ完全ニ近イモノガ二百五十モゴザイマシタ從來發掘シタ
モノハ三千ニ近イノデゴザイマスカラ貝塚ノ機ナ掃溜ノ性質ヲ帶ビマシタ遺跡

トシテハ瓦ノ如ク澤山完全ナ土器ヲ出シ保ミテ寶玉ヲモミコトヲ記述スルニ
ハ困難デゴザイマスガ海嘯説ニ依テ説明イタシマスレバ立派ニ完全物ガ出來
ノヲ説明スルコトガ出來マス
ソレカラシテ海嘯説ノ一ノ助ケトナルベキモノハ土器ノ破片或ハ完全ナモノニ
一種ノ水草ガ這入ツテ居ルノデゴザイマス
(是ヨリ一々實物ヲ示シ)
此通り土器ノ底トカ破片トカ高坏ノ臺ナドニ水草ガ渦ヲ卷イテ這入ツテ居リマ
ス是ハ未ダ充分植物ノ性質ハ研究ガ付キマセヌガ要スルニ水草ト云フコトハ殆
ト疑フベカラザル事實ダラウト思ヒマス植物ノ専門家モ勿論之ヲ許シマスガ水
ニ這入ツテ居レバ立派ナ形ヲシテ居ル然ルニコソナ風ニ空氣ニ曝シマス殆ト
腐ツタ様ニナリマスガ水ニ浸シテ置ケバ其儘何時マデモ立派ニシテ居ルソレカ
ラ考ヘデモ此草ハ水ニ耐ヘル所謂水草ノ性質ヲ帶ビテ居ルヲガ分ル故ニ劇シイ
海嘯ガアツテ水デ以テ上カラ下ノ方ニ持來シタモノトスル方ガ餘程都合ガ宜イ
ダラウト考ヘルノデアリマス
序ニ參考ノ爲ニ龜ヶ岡ニ最モ近イ遺跡ノコトヲ一言イタシマスガ龜ヶ岡ニ存在

スル並地ノ沿岸ハ實ニ有望ノ所デアリマスガ割合ニ遺跡ノ發見ハ少ナウゴザイ
マス私ノ實踐イダシマシタノハ田小野ノ遺跡デアリマシテ今回發掘シタ所ヨリ
五六町北ノ方ニアリマスガ此遺跡ハ全ク龜ヶ岡ト性質ガ違ヒマス存在地ノ地層
ノ點カラ申シマスト沖積層デナク、洪積層デアリマス又其地形ハ低イ所デナク臺
地デアリマス此遺跡ハ龜ヶ岡ト此ノ如ク性質ヲ異ニスルノミナラズ從來知レテ
居ル總テノ遺跡ト其趣ヲ異ニシテ居リマス其田小野ノ遺跡ノ圖ハ



第八圖

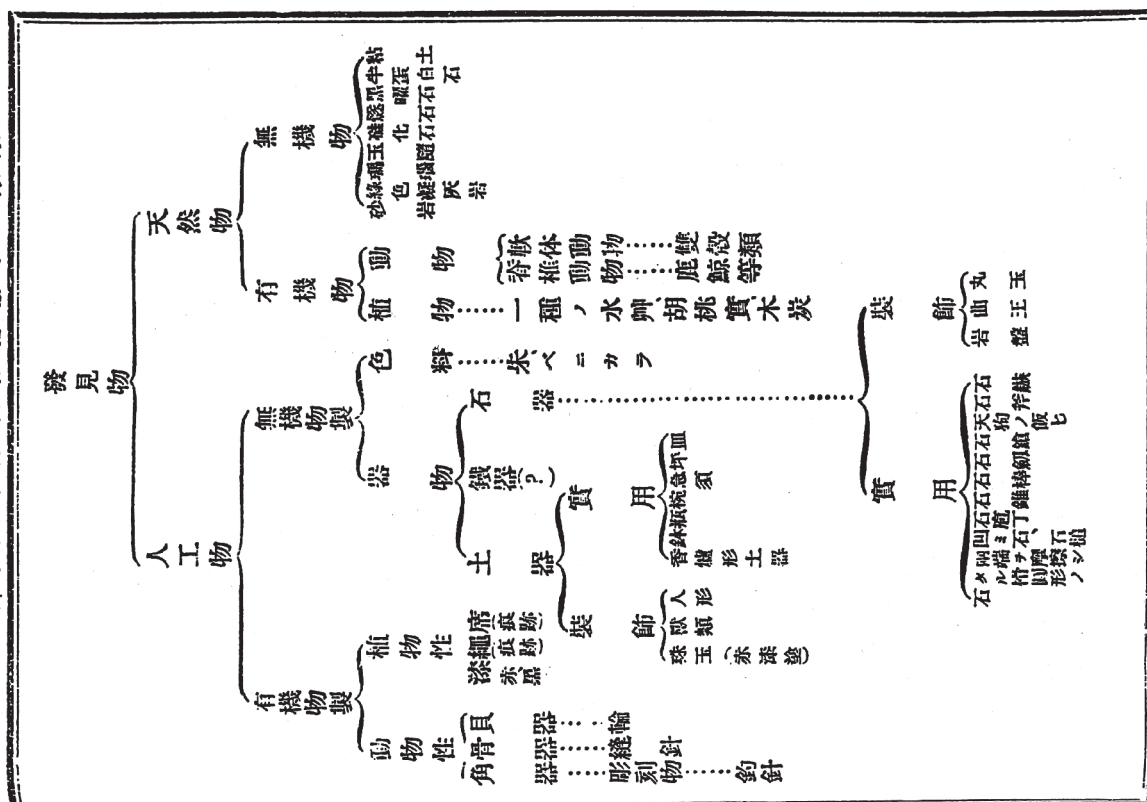
是ガ地面デ地面ノ下二尺三寸程黒イ土ガアリマシテ
其下ニ赤イ土ガアリマス其下ハ掘ツテ見マセヌカラ
分リマセヌガ要スルニ上ガ黒土デ下ガ赤土デアリマ
ス、ソウシテ赤土ノ存スル所ニ斯ウ云フ破片ガ挟ツテ
居ル此ノ如ク赤土ノ層ノ中カラ遺物ガ出タノハ未ダ
曾入見ダコトハナク、東京近傍デ隨分斯ウ云フ崖カラ
遺物ノ出ルコトガアリマスガ皆黒土ノ下部即チ赤土
ニ接スル所ヨリ出マス陸奥邊リデモ他ノ所ヲ掘ツテ

見マスト多ク黒土ト赤土ト接スル所カラ出ル然ルニ田小野ノ遺跡ハ黒イ所ニハ

一ツモ無クシテ赤土カラ許リ出マス此赤イ土ハ地質學上カラ時代ヲ云ヒマスト
洪積期ノ地層デアリマス即チ洪積層ノ上部ト我々ガ見テ居ル所カラ遺物ガ出ル
此ノ如ク洪積層カラ遺物ノ出ルノハ洪積期人類ガ居ツタト云フ爭フベカラサル
證據トシテ差支ナキ様ニ思ハレマス併シ此一ツデ日本ニ洪積層ノ人類ガ居ツタ
ト云フ大膽ナ斷定ハ出來マセヌガ是ハ餘程他ノ遺跡ト違ツテ深ク注意ヲ要スル
遺跡ト思ヒマス龜ヶ岡ヲ三町乃至五町距ツタ所ニ斯ウ云フ連ツタ遺跡ヲ見ルノ
ハ餘程注意ヲ要スル點デアルト思ヒマス、
是デ地質ト遺物ノ出方ハ大概済ミマシタガ次ニ發見物デアリマス、

發見物

龜ヶ岡デ發見シマシタモノハ其種類ニ於テモ其數ニ於テモ澤山ゴザイマス今回
一回ノ發見バカリデ土器ノ完全ナルモノ及ビ完全ニ近イモノハ併セテ二百五十
程アリマシタ其中土偶ガ十九個動物ノ形ヲ模シタ土器ガ二個デアリマス又此外
ニ石棒二十五本磨製石斧十本打製石斧十九本石鏃二十本其他玉類デアリマス其
大要ハ表ヲ以テ示シテ置キマシタ



(是ヨリ一々實物ヲ示シ)

粘土ハ土器ノ原料トナルモノデ、此處ニアリマスノハ燒イタモノデナイ、私ガ取ツ
テ唯乾シタバカリデアリスガ、之ヲ燒キマシタナラバ立派ナ土器ガ出來ルダラウ
ト思ヒマス。

半蛋白石ハ石鏝石斧ヲ拵ヘマス、

黒曜石・石鏝・天狗、飯ヒナドヲ拵ヘマス、

硅化石ハ鐵鏈ノ代用ナル器ヲ拵ヘマス爲ニ用イタルモノガアリマス

玉髓瑪瑙、或ハ裝飾品ヲ拵ヘ天狗ノ飯ヒナドヲ拵ヘマス、

綠色凝灰石、丸玉曲玉等ノ裝飾品ヲ拵フルニ用ヒマス、

動物ノ中雙殼類ト云フノハ俗ニ所謂一枚貝デアリマス、御注意マデニ述ベマスガ、
今マデ龜ヶ岡ハ通例ノ貝塚トハ全ク遺跡ノ性質ガ違ヒ貝殻ハ少シモナイト云フ
様ナヲヲ聞テ居リマシタガ今度實際掘ツテ見マスレバ貝塚ト同ジ様ナ食ツテ棄
テタ貝殻ガ出ルト云フヲガ分リマシタ、シテ見レバ龜ヶ岡モ多少貝塚ノ性質ヲ帶
ビテ居ルト云ツテ宜イ。

ソレカラハ一種ノ水草ガ出ルト申シマシタガ是ハ大概御覽入通リ渦ヲ巻イデ通

東京地學協會報告第十八年第二號

入ッテ居リマスガ、自然ニ斯ウ云フ形ヲ成シテ居ルカ或ハ石器時代ノ人民ガ意味
ガアッテ斯ウ云フ風ニシタカドウモ分リマセヌ、是ハ完全ナモノニ違入ッテ居ル
バカリデナシ大概ノ破片ノ少シシ大キシテ中ノ凹ンダモノニハ大概渦ヲ卷イテ
還入ッテ居リマス、又此ノ如シ高坏ノ底ノ方ニモ還入ッテ居リマス、何カ意味ガア
ッテ石器時代ノ人民ガ入レタモノカ或ハ自然渦卷ヲシタカ免ニ角何トモ斷定ス
ルコトハ出來マセヌ、
次ニ胡桃ノ質石器時代ノ遺跡カラ胡桃ノ實ガ出ルト云フハ少シク奇ニ思ヒマス
ガ實際石器時代ノ遺跡ヨリ胡桃ノ實ヲ出シタルハ決シテ稀デハゴザイマセヌ
此出マシタノハ武藏ノ下沼部貝塚、磐城ノ新地村貝塚、陸奥ノアイノ澤遺跡、ソレカ
ラ道灌山ノ下ノ中里村貝塚カラ出テ居リマスソレダカラ石器時代ノ遺跡カラ胡
桃ノ實ノ出ルノハ稀ナ事實デハアリマセヌ、
ソレカラ器物ノ中デハ石器ガ第一デゴザイマス、石器ノ實用品デナイモノハ實用
品ニ對シテ假ニ裝飾品ト致シマシタ、
丸玉ニハ立派ナモノガアリマシタ、斯ウ云フ風ニ人工ヲ加ヘテナイ通常ノモノモ
アリ、多少擦磨イタ跡ノアルモノモアリ、少シバカリ擦磨イタ上ニ穴ヲ明ケ掛ケタ

- 199 -

陸奥龜ヶ岡石器時代遺跡地勢及發見品

ノモアル、ソレカラシテ立派ニ穴ヲ明ケタノモアツタ、自然ニ其製造ノ順序ガ分ッ
テ居ル、此青石ハ青森ト秋田ノ境ニ大戸瀬岩ト云フ名所ガアリマシテ岩ガ澤山露
出シテ居リマス、此大戸瀬岩ハ此青石カラ出來テ居リマス、從テ鰐ヶ澤ノ海邊ニ此
石ガ多ク磯石トナリテ落チテ居リマス、故ニ其近邊カラ持ッテ來ダノダラウト思
ヒマス、
岩盤ト云フノハ新シイ名デゴザイマスガ己ムヲ得ズコンナ名ヲ付ケマシタ、軟
岩石ノ一種ニ彫刻ヲ施シタモノデアリマス、即チ之ヲ實物ヲ示シ申シタノデアリ
マスガ、是ハ今マデ東京近傍ヨリ出ルコトハ少ナク漸ク下沼部カラ一ツ出マシタ、
斯ウ云フノカ龜ヶ岡ヨリ此度四ツ出ダノハ珍シイコトデアリマス
私ノ所謂石劍トハ平イモノヲ申シマシテ其一端ニ玉ミタ様ナモノガ附イテ居リ
マス、此玉ノ彫刻ニハ複雑ナモノガアリマス、石棒トハ丸イモノヲ申シマシテ龜ヶ
岡ニハ至ッテ數ガ少ナイ、完全ナモノハ一モ得マセヌデシタ、
ソレカラ鐵器トアリマスノハ一体彫刻ガ緻密デ鐵器デヤツタ様ナ跡形ガ見エマ
ス而已ナラズ此ノ如シ色々ノ物ニ鐵ノ鑄ミタ様ナモノガ附イテ居ル、或ハ鐵器ガ
アッテ腐ッテ仕舞テ僅ニ此處ニ痕跡ヲ止メテ居ルノデハナイカト思ヒマスカラ

- 200 -

玆ニ加ヘテ置キマシタ、
土器ノ人形ハ實際裝飾品デアリマスガ或ハ多少宗教ノ意味ヲ含ンデ居リマスガ
兎ニ角實用品デハアリマセマスガラ假ニ實用ニ對シテ此中ニ入レマシタ、
獸類ハ四足獸ノ形ヲ成シタモノデアリマス、從來本邦石器時代ノ遺跡ヨリシテ人
類ノ形ヲ摸セル土器即チ土偶ヲ出セルハ澤山デゴサイマスガ未ダ一個ノ動物
ノ形ヲ摸シタル土器ヲ出ダシマセマスノハ私共ノ私カニ奇ナリトシタル所デアリ
マス、本邦石器時代ノ人民ノ土器ヲ造ルニ巧ナル其形狀ノ點ニ於テ及ヒ其紋樣裝
飾ノ點ニ於テ複雑精巧ナルモノヲ造リ又土偶ノ如キモ大小精粗種々ノモノヲ造
リタルニ由テ考ヘマスレバ決シテ動物ノ形ヲ摸シタル土器ヲ造ルノ技術ナシト
ハ云ハレマセマス而シテ實際動物ノ形ヲ摸シタルモノハ其實物ハ固ヨリ土器ノ附
屬物ニモアリマセマスノハ彼等ガ一種ノ好惡ノ情ニ制セラレタルニ由リマスガ或
ハ又一種ノ妄信ニ由リマスガ是レ從來私共ノ胸中ニ蟠マル疑問デゴザリマシタ、
然ルニ今回龜ヶ岡ニ於テ偶然一二個ノ動物ノ形ヲ摸シタルモノヲ得マシタノハ
實ニ從來已ニ知レ居ル本邦石器時代ノ人民ニ關スル事實ニ一大新事實ヲ加ヘタ
ルモノト云ハナケレバナリマセマス

次ニ廢物利用、土器ノ廢物ヲ利用シタ例ガ一二見付カツタノデアリマス、即チ其一
例ハ是レ實物ヲ示シ、ガ高坏デアリマシタモノガ高坏ノ臺ノ所カラ折レタノデア倒
ニシテ用キタラシク思ハレル、則チ當時ハ土器ト云フモノハ甚ダ貴カツタ者ト云
フコトガ分リマス
是ハ實物ヲ示ス、又高坏デハアリマセマスガ斯ウ云フノハ上ノ方ガ壞ハレマシタノ
デ皿ノ如クシテ使ツタモノデアリマス
斯ウ云フ風ニ廢物ヲ利用シタ例ハ龜ヶ岡バカリデアリマセマス、武藏ノ大森貝塚、西
ケ原貝塚ニモ斯ウ云フ例ガアル、ソレカラ下總ノ山崎貝塚、下總ノ上坂尾村貝塚、常
陸ノ椎塚貝塚、陸奥ノ小鳥谷貝塚、北海道後志ノ小樽貝塚等ニモ廢物利用ノ例ガゴ
ザイマス、
曲玉ハ今度ハ完全ナ曲玉ヲ得マセマスデシタガ兎ニ角斯ウ云フ曲玉ノ形ヲシタモ
ノガ出マシタ、私ハ得マセマデシタケレドモ前ニ完全ナ曲玉ヲ得タ人ガアリマス、
是ハ金屬時代デナシ石器時代ノ遺跡カラ出ルノハ充分分ツテ居リマシテ曲玉ガ
石器時代ノ遺跡カラ出タノハ龜ヶ岡バカリデハナイ、武藏ノ馬込村、磐城ノ新地村、
遠江ノ有珠村、北海道ノ小樽、陸奥ノ小湊、矢田、細越トカ云フ所カラ曲玉ガ段々出テ

東京學地會報告第十八年第二號

居リマス、

又丸玉モ武蔵ノ池袋村、葛城ノ新地村、羽後ノ御所野村カラ是ト述ハナイ様ナモノ
ガ出テ居リマス、

又土偶ハ石器時代人民ノ風俗習慣ヲ調べルニ甚ダ必要ナモノデゴザイマスガ、其
澤山出タコトハ他ノ所ニ比シテ第一等ノ様ニ思ハレル、今マデ多クノ土偶ヲ出シ
タ所ハ常陸ノ椎塚ヲ推シマスガ其椎塚カラハ二十八個出マシタ又羽後ノ御所野
カラ五個出マシタ、ケレドモ龜ヶ岡ハ從來已ニ發見シタモノガ十九個、今度私ノ發
掘シマシタノガ二十一個程合計四十個程出テ居リマス、一ヶ所カラコソナニ澤山
土偶ノ出ルノハ珍ラシイ、龜ヶ岡ハ瓶ガ澤山出ルベカリデナシ土偶ガ澤山出ルノ
デアリマス、

ソレカラ土偶ハ大小ノ差ガ非常ニ違ッテ居リマス斯ウ云フノハ直經一寸アルカ
ナシデアリマス、大キナノハコソナ破片ガアリマス是ハ想像スルニ直經三尺モア
ツタラウト思ハレル、其間ニ種々順序ガアリマシテ大小ノ差ハ非常ナモノデアリ
マス、併シ形ハ割合ニ一定シテ居ル様ニ思ヒマス、御覽ノ通り大概壺形ガ多イ、腹ノ
所ガ膨ラデ上ト下ガ細クナツタ壺形ガ一体ニ龜ヶ岡ニハ多イ様デアリマス、今度

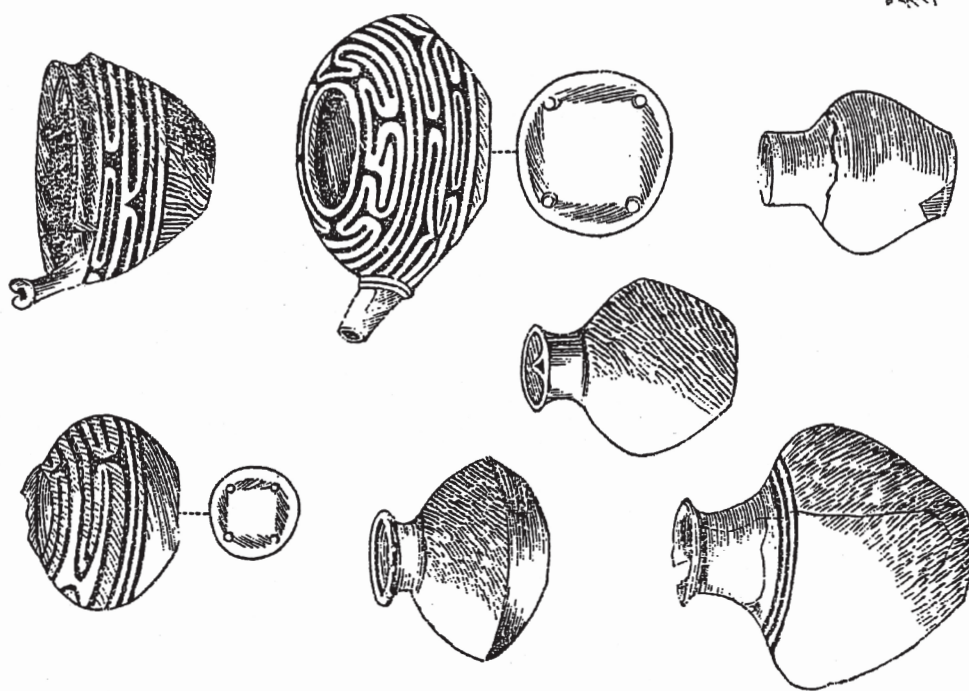
陸奥國石器時代遺跡地勢及發見品

一百五十個掘リマシタガ形ヲ以テ之ヲ分類イタシマスト皿ノ形ガ十二、高坏ガ十
一、椀ノ形ガ二十三、壺ノ形ガ百三十八、德利ノ形ガ三十五、急須ノ形ガ三、其他斯ウ云
フ雜品デアリマス、前ニモ申シマシタ如ク完全ナ物ノ數ハ誠ニ多ウゴザイマスガ
其形ノ種類ハ割合ニ少ウゴザイマシテ壺形ノ物ガ殆ト全數ノ十分ノ七ヲ占メテ
居リマス、

ソレカラシテ完全ナ物ガ澤山出ルノハ實ニ龜ヶ岡ガ第一デアリマス、唯今マデ大
森及常陸ノ椎塚カラ完全ナ物ガ澤山出タト申シマシタガ其大森カラ出マシタモ
ノハ大森介城篇ニ依テ見マスト完全ナ物或ハ完全ニ近イ物ガ二十個、又椎塚カラ
ハ百個余リ出マシタ、之ヲ龜ヶ岡ノ今回一回ノ發掘二百五十ニ較ベテ見マスト殆
ト比較ニナラナイ、況ヤ龜ヶ岡ハ是マデ掘リマシタノガ三千カラアルト云フコト
デアリマスカラ到底椎塚ヤ大森ハ比較ニナリマセズ、此ノ如ク澤山完全ナ物ガ出
マシタト云フコトハ到底通例ノ遺跡ヲ以テ説明スルコトハ出來ナイ、誠ニ變ハレ
テ立退イタトシタナラバ多少其寶物ヲ分捕サレタニ相、ナイ、ソレカラ自然ノ必
要デ違シ立退イタトシタナラバ或ハ玉トカ何トカ貴重品ハドウシテモ携帯シテ
行ツタニ相違ナイダラウト思ヒマス、ソレデ之ヲ海陸若シハ洪水ノ如キ一種ノ天

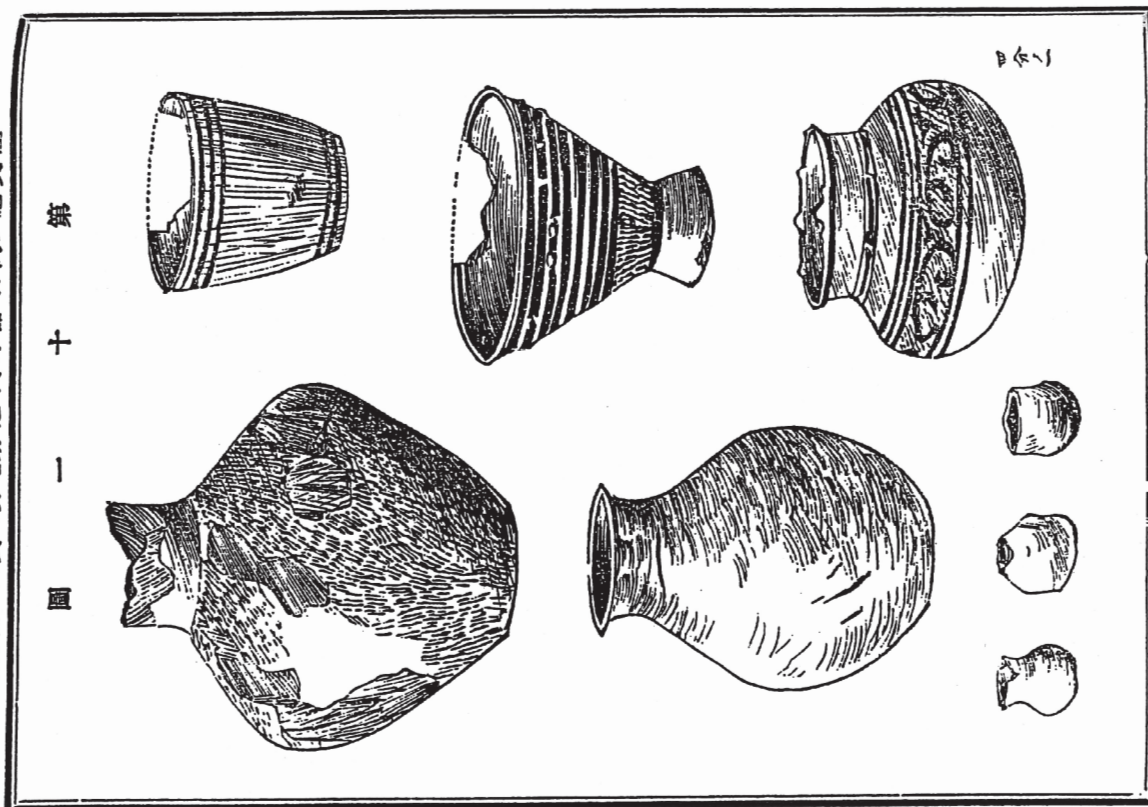
炭地變テ以テ其處ニ遺物ガ埋沒シテ居ルト致シマスレバ完全ナ物ノ澤山出ルコ
トノ説明ガ出來マス、又低イ泥炭層ノ中カラ出ル説明モ出來ルノデアリマス、
以上大体ノ御話デゴザイマスガ、此後實物ニ就テ御質問ガアリマシダナラベ私ノ
知ツテ居マスダケハ御答ヘ致シマス長ク清聴ヲ汚シマシテ恐縮ニ堪ヘマセン

第九圖



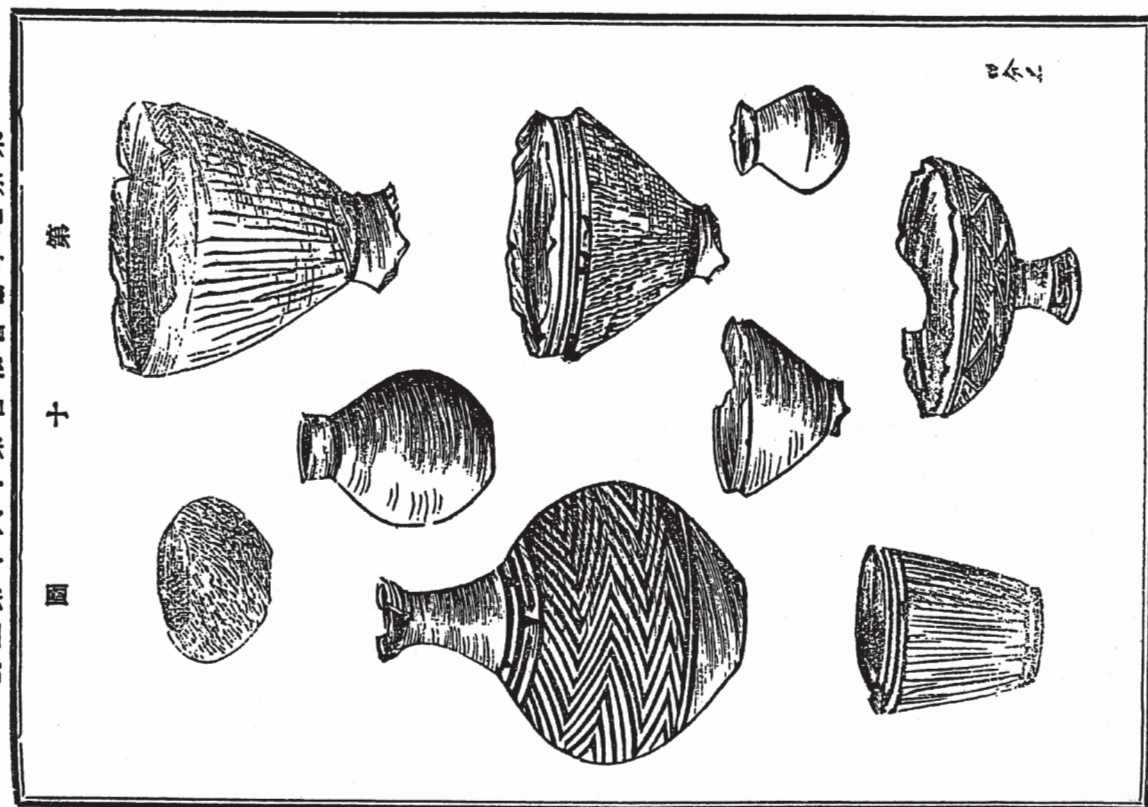
品見發ヒ及質地勢地跡遺代時器石岡ノ龜奥陸

圖 一 十 第



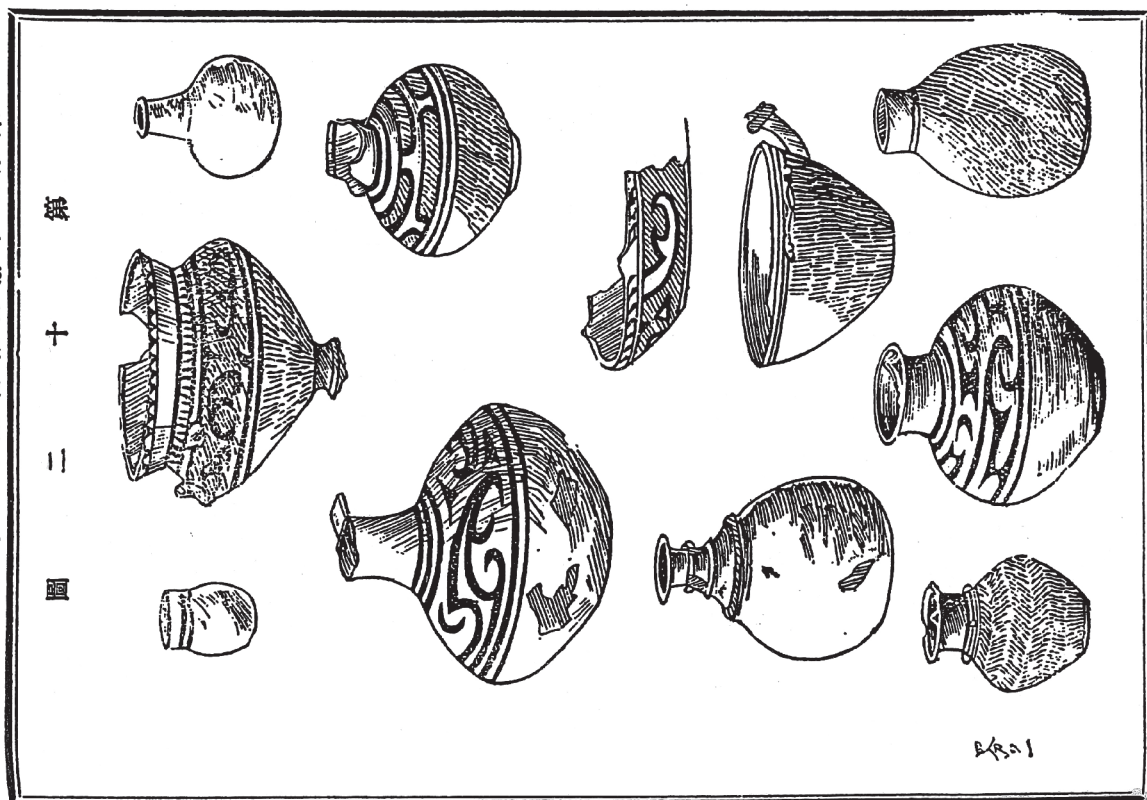
號二第年八十八第告報會協學地京東

圖 十 第



東京地學協會報告第十八號

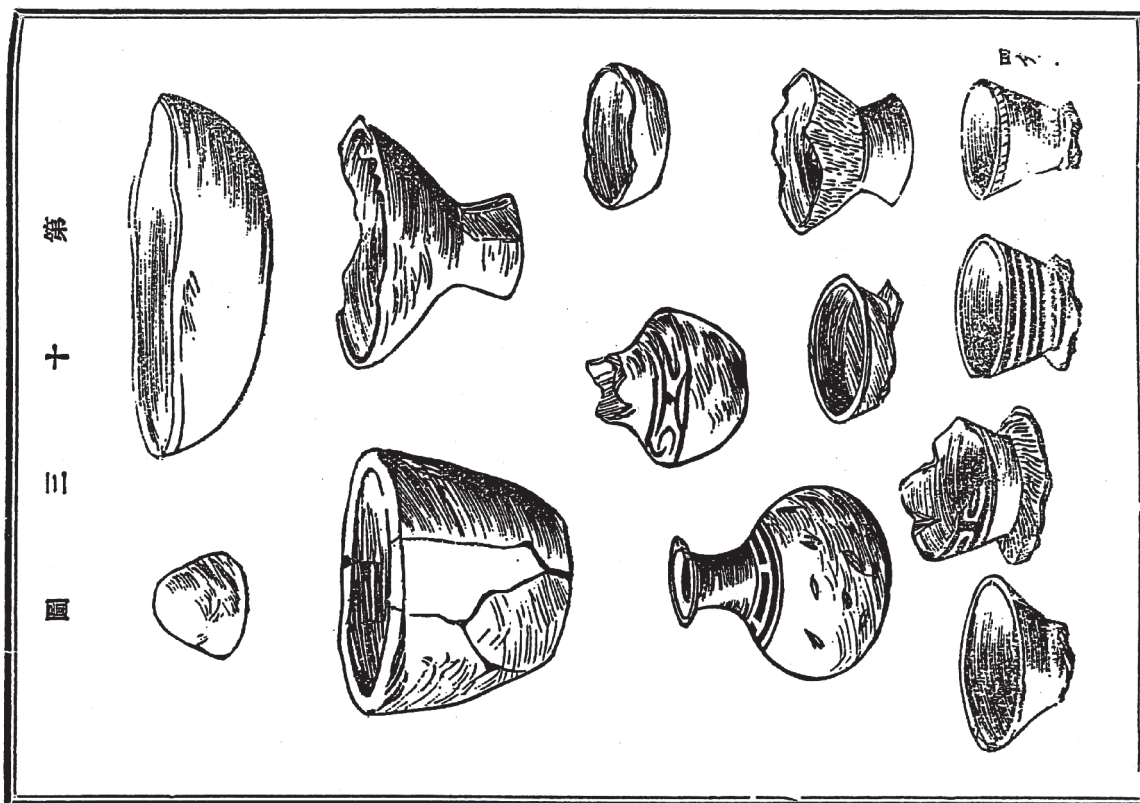
第二十圖



- 209 -

陸奥龜石時代遺跡地勢及發見品

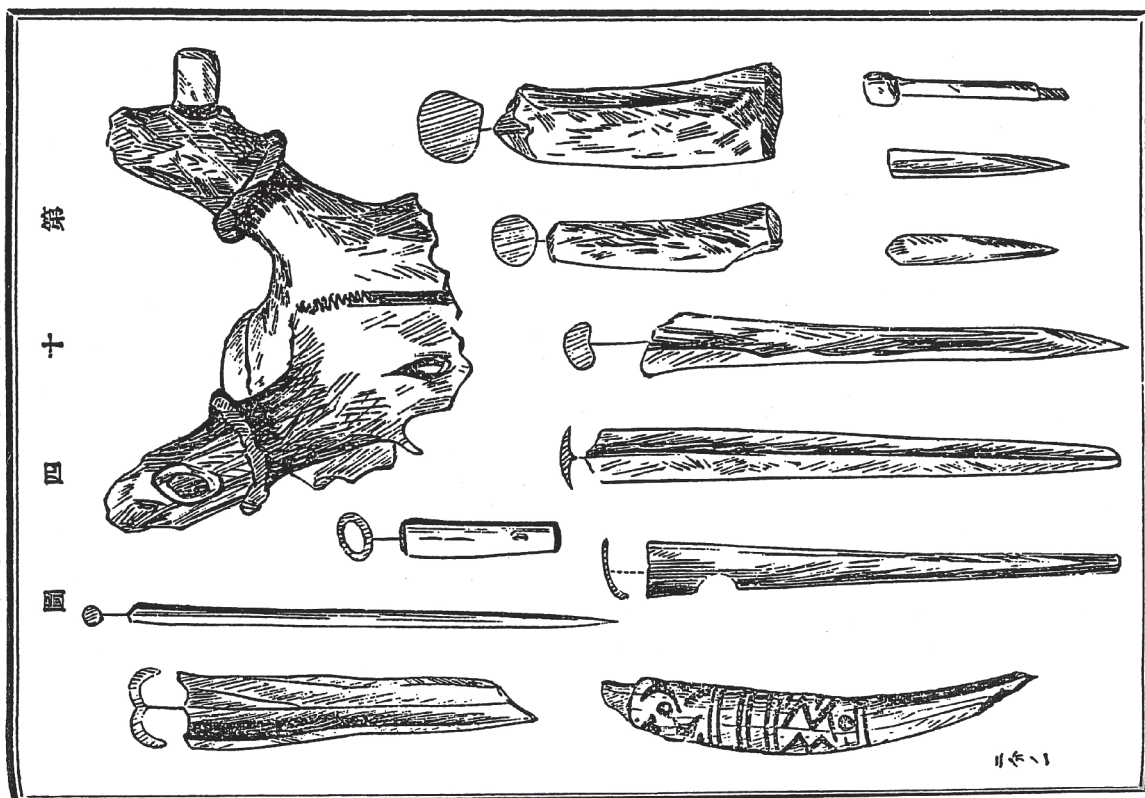
第三十圖



- 210 -

東京地學協會報告第十八號

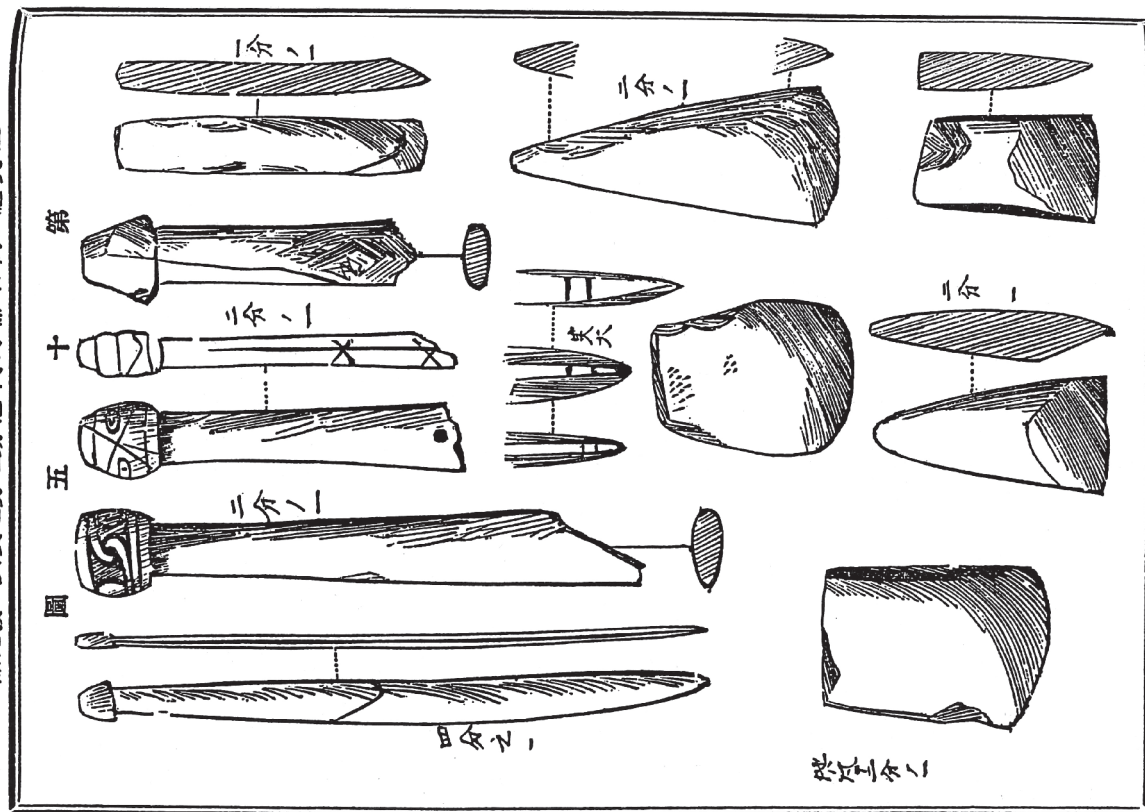
第十四圖



- 211 -

陸奥龜岡石器時代遺跡地勢及發見品

第十五圖



- 212 -

東京地學協會報告第十八號

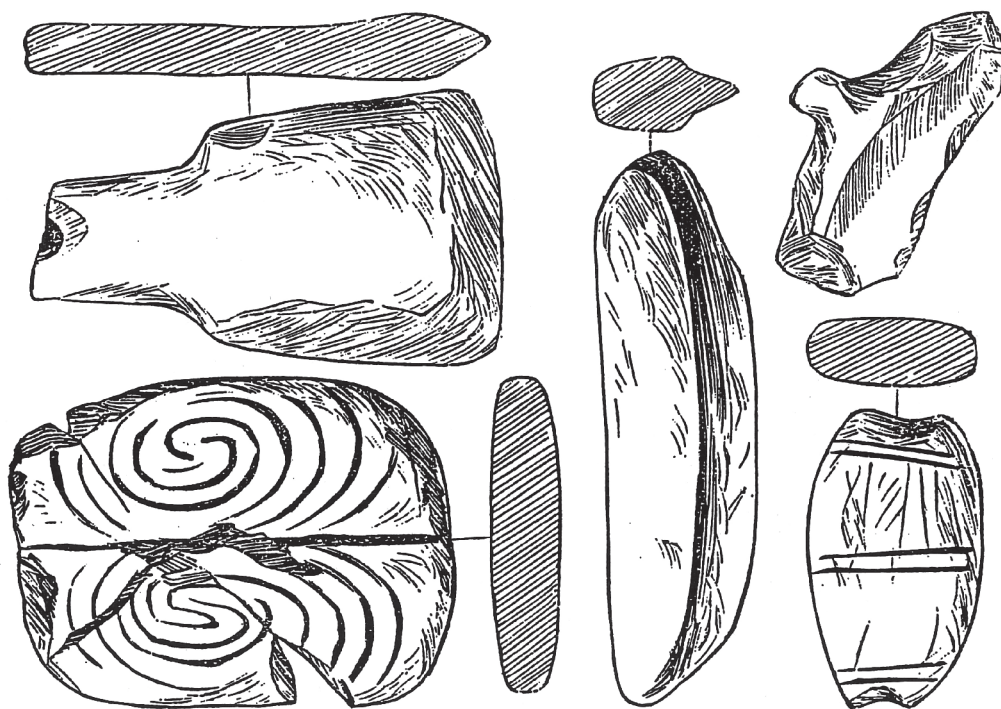
第十六圖



大京

陸奥ノ石岡時代遺跡地勢及發見品

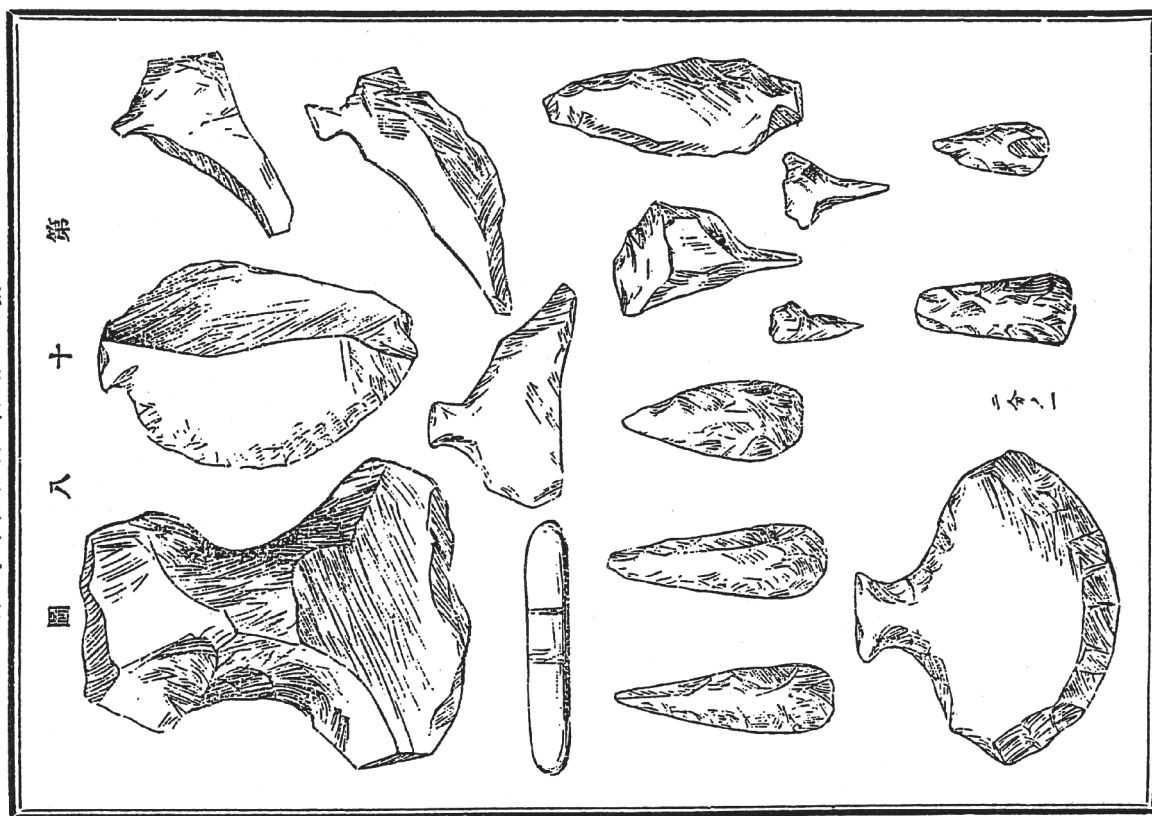
第十七圖



二ノ一

東京地學協會報告第十八號

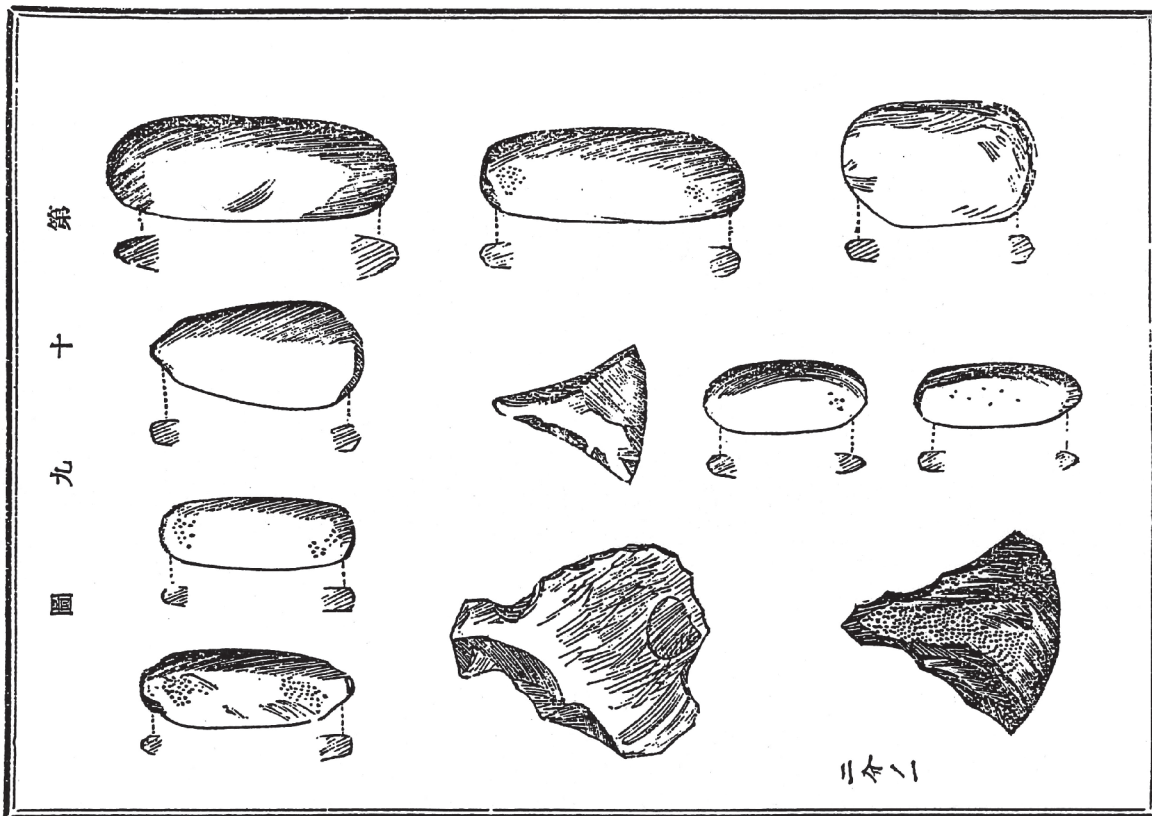
第十八圖



— 215 —

陸奥總石器時代地勢及發見品

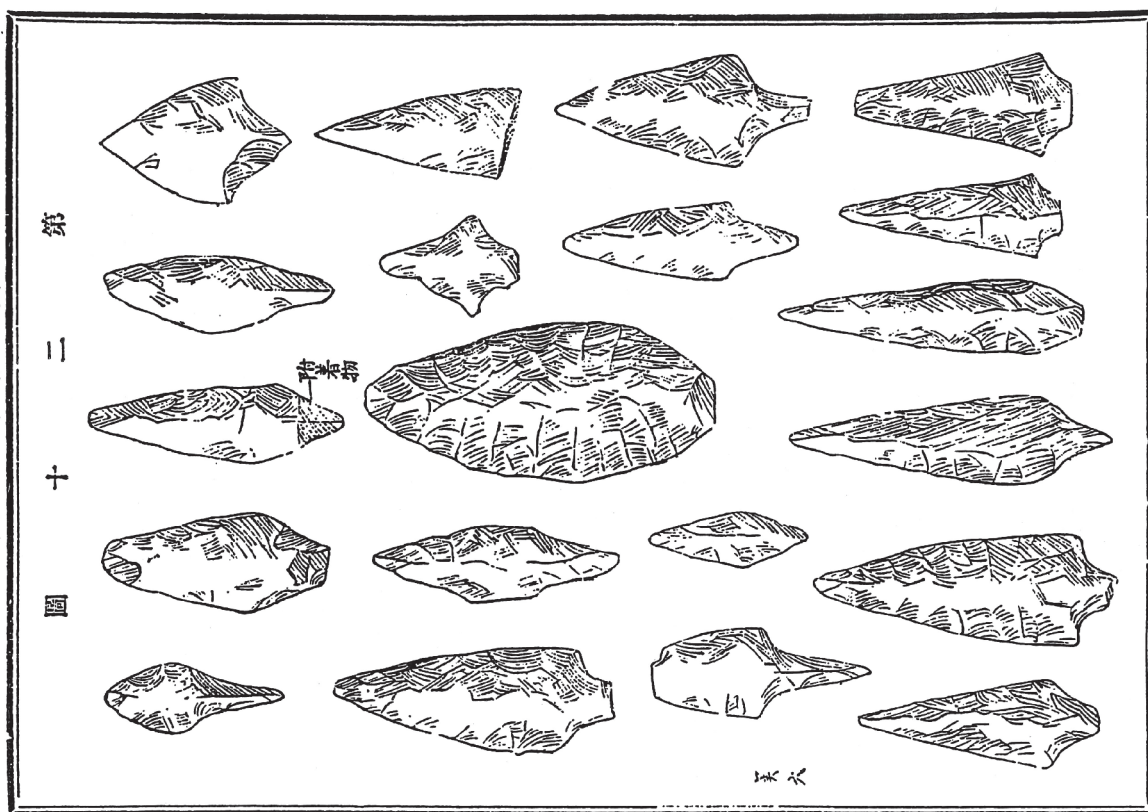
第十九圖



— 216 —

東京地學協會報告第十八號

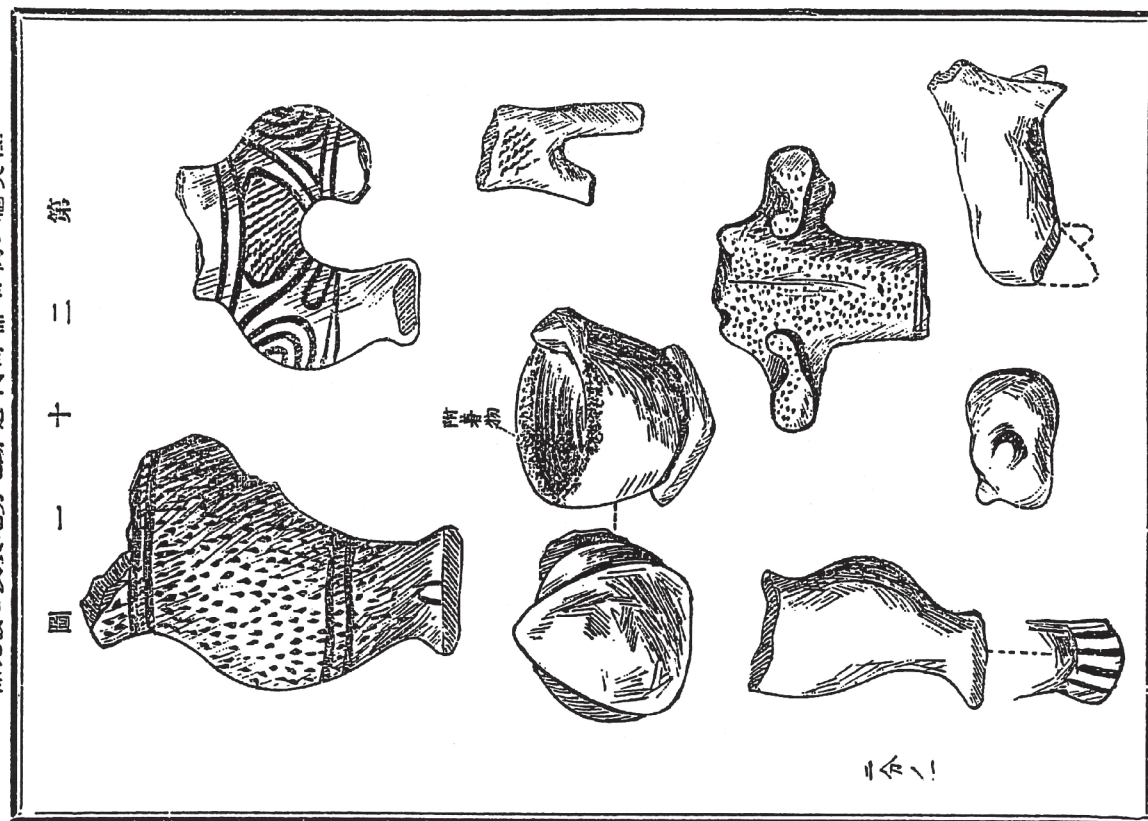
第二十圖



- 217 -

陸奥龜ヶ岡石器時代地勢及發見品

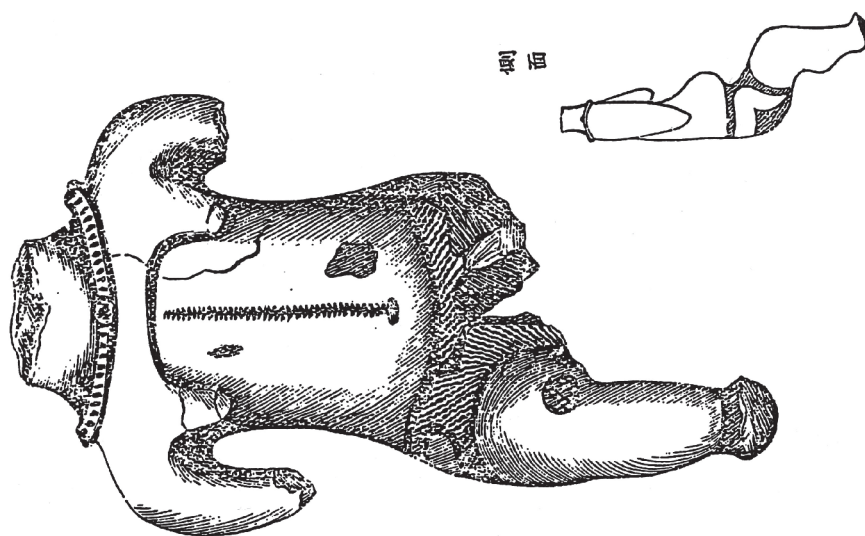
第一十二圖



- 218 -

東京地學協會報告第十八號

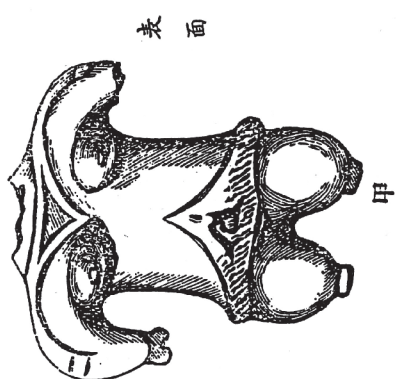
第十二圖



二六二

陸奥龜岡石代時代遺跡地勢及發見品

第三十二圖



二六二

附圖略解

- 第一圖(甲)ハ龜ヶ岡附近ノ地圖ヲ示シ(乙)ハ陸奥國ニ於ケル龜ヶ岡ノ位置ヲ示ス。
 第二圖龜ヶ岡遺跡發掘ノ景況ヲ田小屋野ヨリ望ミタル見取圖
 第九圖龜ヶ岡ヨリ發掘セル土器ノ殆ト完全ナルモノヲ示ス
 第十圖全上
 第十一圖全上
 第十二圖全上
 第十三圖右ノ下ニアル猪口様ノモノハ高杯ノ臺ヲ倒ニシテ更ニ利用シタルモノ。
 左ノ上ニアル圓錐形ノ者は内部充實セル一個ノ土器ニシテ其用ヲ詳ニ
 セズ其他ハ全上
 第十四圖角器及ヒ骨器右ノ上ニアルハ鹿ノ角ヲ用フルニ從テ切り取りシ及ヒ切
 リ取り掛ケシ跡
 第十五圖石器類
 第十六圖珠玉類右ノ下ノ螺旋狀ノ者ハ土製ニシテ長軸ニ沿テ孔アリ朱色ノ漆様

- 221 -

- ノモノヲ以テ塗リアリ
 第十七圖左ノ上ニアル四角形ノ者及ヒ下ニアル橢圓形ノ者ハ岩盤其他ハ石器
 第十八圖石器類
 第十九圖飯匕及ヒ橢圓形ノ右ノ兩端ヲ擦リ磨キアルモノ其兩極ニ相當スル所ニ
 細キ點々アルニ注意スベシ
 第二十圖石鏃
 第二十一圖土偶類右下ニアル二個ハ動物ノ形ヲ模セル土器中央ニアル脚部ノ折
 レタル所ニ黑色ノ漆様ノモノ附着スルニ注意スベシ
 第二十二圖妊娠ノ狀ヲ示ス土偶腹部ノ膨大ナルニ注意スベシ
 第二十三圖土偶

- 222 -