

令和 3 年度 調査報告書

2022

札幌市教育委員会

令和 3 年度 調査報告書

2022

札幌市教育委員会

例 言

- 1 本書は、札幌市教育委員会が、国庫補助金（国宝重要文化財等保存・活用事業費補助金）を受けて、令和3年度に実施した市内遺跡発掘調査等事業に係わる調査報告書である。
- 2 事業期間は、令和3年4月8日～令和4年3月31日である。
- 3 令和3年度には、市内遺跡発掘調査等事業として、市内で計画される各種の開発事業に先立ち、埋蔵文化財包蔵地の保存・保護を図る資料とするため所在調査9件、試掘調査23件を実施した。
- 4 調査業務は、札幌市市民文化局文化部文化財課が担当し、仙庭伸久・秋山洋司・野月寿彦・田中亮が従事した。
- 5 本書の執筆・編集は、札幌市市民文化局文化部文化財課の田中、秋山が行った。
- 6 本書は、所在・試掘調査及び工事立会を実施したすべての地区について一覧表・位置図に掲載するとともに、それらの調査結果についてその概要を報告するものである。
- 7 本書では、位置図の背景として、札幌市共有基図（令和2年度版）を使用した。
- 8 本書では、各調査実施箇所背景として、札幌市が所有する航空写真データ（令和元年度撮影版）を使用した。
- 9 調査で発見した資料は、札幌市市民文化局文化部文化財課で保管している。

凡 例

- 1 各調査の項目、挿表、挿図、写真図版に付した整理番号は、各種開発事業に係わる協議毎に札幌市で任意に付した整理番号である。
- 2 所在・試掘調査位置図に示した周知の埋蔵文化財包蔵地及び可能性地の範囲は、令和4年1月31日現在のものである。
- 3 試掘坑の土層断面模式図は、各調査の内容を把握するために必要となる代表的な試掘坑の土層断面を抜粋し掲載したものである。
- 4 土層断面模式図では、黒色ないし黒褐色を呈する土層に30%の網掛けを、暗褐色ないし暗灰色を呈する土層に15%の網掛けを施した。また、遺物が出土した試掘坑では、出土した層の横に「土器・」等と、炭化物を含む層については、層の横に「炭化物・」と記載した。
- 5 試掘調査実施箇所における調査対象範囲を白枠で、また、すべての試掘坑を白塗りで表示した。
- 6 本文中、挿図及び挿表で使用した遺構等の略号は、下記のとおりである。
HP(House Pit)：竪穴住居跡、HE(Hearth)：炉跡、TT(Test Trench)：試掘坑
- 7 本報告書で用いた北(N)方位は、すべて真北である。
- 8 挿図の縮尺は、個々にスケールを入れて示した。縮尺率は下記のとおりである。
試掘調査実施箇所：1/1000、1/2000、1/10000
土層断面模式図：1/40
- 9 写真図版の縮尺は、現場写真については任意で、遺物写真については2/3、1/3である。

目 次

第1章 調査に至る経緯	1
第2章 所在調査	1
第3章 試掘調査	9
第4章 工事立会	31

挿図目次

第1図 所在・試掘調査 及び工事立会位置図(1)	2	第12図 整理番号15-3-301試掘調査実施箇所 及び土層断面模式図	14
第2図 所在・試掘調査 及び工事立会位置図(2)	3	第13図 整理番号20-3-319試掘調査実施箇所 及び土層断面模式図	15
第3図 所在・試掘調査 及び工事立会位置図(3)	4	第14図 整理番号20-3-320試掘調査実施箇所 及び土層断面模式図	16
第4図 所在・試掘調査 及び工事立会位置図(4)	5	第15図 整理番号20-3-321試掘調査実施箇所 及び土層断面模式図	17
第5図 所在・試掘調査 及び工事立会位置図(5)	5	第16図 整理番号21-3-308試掘調査実施箇所 及び土層断面模式図	18
第6図 所在・試掘調査 及び工事立会位置図(6)	6	第17図 整理番号21-3-310試掘調査実施箇所 及び土層断面模式図	19
第7図 所在・試掘調査 及び工事立会位置図(7)	6	第18図 整理番号21-3-312試掘調査実施箇所 及び土層断面模式図	20
第8図 所在・試掘調査 及び工事立会位置図(8)	7	第19図 整理番号20-2-319試掘調査実施箇所 及び土層断面模式図	21
第9図 所在・試掘調査 及び工事立会位置図(9)	7	第20図 整理番号21-2-301試掘調査実施箇所 及び土層断面模式図	21
第10図 所在・試掘調査 及び工事立会位置図(10)	8	第21図 整理番号21-2-302試掘調査実施箇所	22
第11図 整理番号14-3-321試掘調査実施箇所 及び土層断面模式図	13	第22図 整理番号21-2-302土層断面模式図	23
		第23図 整理番号21-2-303試掘調査実施箇所 及び土層断面模式図	24

第24図	整理番号21-2-304試掘調査実施箇所 及び土層断面模式図	24	第30図	整理番号21-2-310試掘調査実施箇所 及び土層断面模式図	27
第25図	整理番号21-2-305試掘調査実施箇所 及び土層断面模式図	25	第31図	整理番号21-2-311試掘調査実施箇所 及び土層断面模式図	28
第26図	整理番号21-2-306試掘調査実施箇所 及び土層断面模式図	25	第32図	整理番号21-2-312試掘調査実施箇所 及び土層断面模式図	28
第27図	整理番号21-2-307試掘調査実施箇所 及び土層断面模式図	26	第33図	整理番号21-2-313試掘調査実施箇所 及び土層断面模式図	29
第28図	整理番号21-2-308試掘調査実施箇所 及び土層断面模式図	26	第34図	整理番号21-2-314試掘調査実施箇所 及び土層断面模式図	29
第29図	整理番号21-2-309試掘調査実施箇所 及び土層断面模式図	27			

挿表目次

第1表	令和3年度所在調査一覧	1	第3表	令和3年度工事立会一覧	32
第2表	令和3年度試掘調査一覧	12		報告書抄録	49

図版目次

図版1	所在調査(1)	33	図版11	整理番号21-2-303 試掘調査	43
図版2	所在調査(2)	34		整理番号21-2-304 試掘調査	43
図版3	整理番号14-3-321 試掘調査	35	図版12	整理番号21-2-305 試掘調査	44
	整理番号15-3-301 試掘調査	35		整理番号21-2-306 試掘調査	44
図版4	整理番号20-3-319 試掘調査	36	図版13	整理番号21-2-307 試掘調査	45
	整理番号20-3-320 試掘調査	36		整理番号21-2-308 試掘調査	45
図版5	整理番号20-3-321 試掘調査	37	図版14	整理番号21-2-309 試掘調査	46
	整理番号21-3-308 試掘調査	37		整理番号21-2-310 試掘調査	46
図版6	整理番号21-3-310 試掘調査	38	図版15	整理番号21-2-311 試掘調査	47
	整理番号21-3-312 試掘調査(1)	38		整理番号21-2-312 試掘調査・工事立会	47
図版7	整理番号21-3-312 試掘調査(2)	39	図版16	整理番号21-2-313 試掘調査	48
図版8	整理番号20-2-319 試掘調査	40		整理番号21-2-314 試掘調査	48
	整理番号21-2-301 試掘調査	40			
図版9	整理番号21-2-302 試掘調査(1)	41			
図版10	整理番号21-2-302 試掘調査(2)	42			

第1章 調査に至る経緯

札幌市市民文化局文化財課（以下「文化財課」）では、公共工事担当部局と緊密な連絡・調整を行い、埋蔵文化財の保護と円滑な公共工事の推進との調和を図るために、札幌市工事担当部局に対して文書で照会し、回答を受けた事業計画については、埋蔵文化財包蔵地分布図等と照合を行っている。照合の結果、周知の埋蔵文化財包蔵地内で計画されている事業については、事業計画段階で埋蔵文化財に関する事前の協議が必要である旨を通知し、また、周知の埋蔵文化財包蔵地の隣接地で計画されている事業、おおむね10,000㎡以上の大規模な土木工事が計画されている事業（以下「大規模開発」）、既往の調査成果から今後も新たな埋蔵文化財が発見される可能性が高いものと考えられる琴似川流域、伏龍川流域、モエ沼周辺の「埋蔵文化財が発見される可能性が高い地区」（以下「可能性地」）で計画されている事業について、事業計画段階で埋蔵文化財に関する事前の協議を行うことが望ましいものと回答している。令和3年度の公共事業に伴う「埋蔵文化財保護のための事前協議について」（以下「事前協議書」）の提出件数は、令和4年1月31日現在で41件（うち道路等管路工事13件）である。

民間事業については、公共事業における埋蔵文化財保護のための取扱いに準じ、文化財課が各種の開発事業計画との調整を行っている。令和3年度の民間事業に伴う調整協議書の提出件数は、令和4年1月31日現在で27件（うち道路等管路工事10件）である。

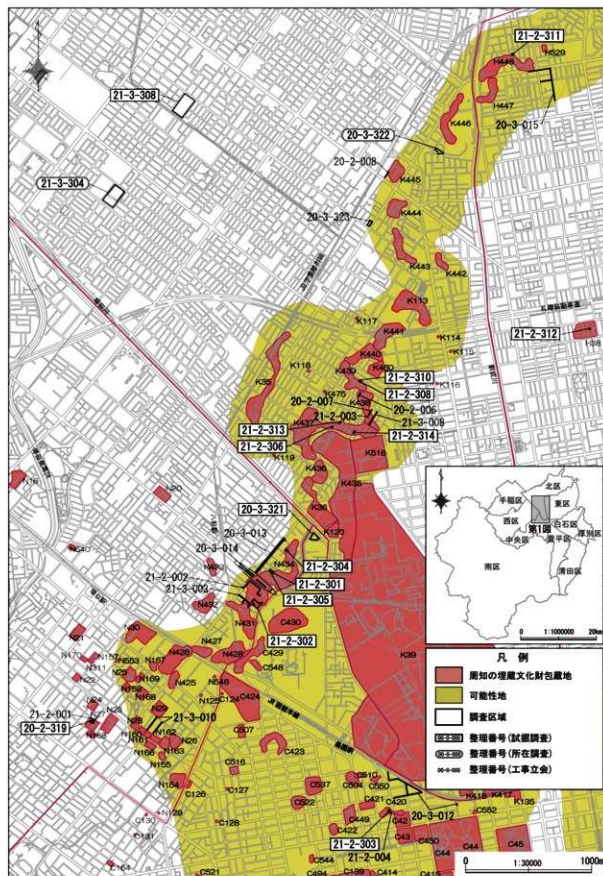
第2章 所在調査

令和3年度に実施した所在調査は9件であり、調査対象面積は約116,862㎡であった。所在調査の一覧を第1表として、所在調査の実施位置を第1～4、8、9図に掲載した。

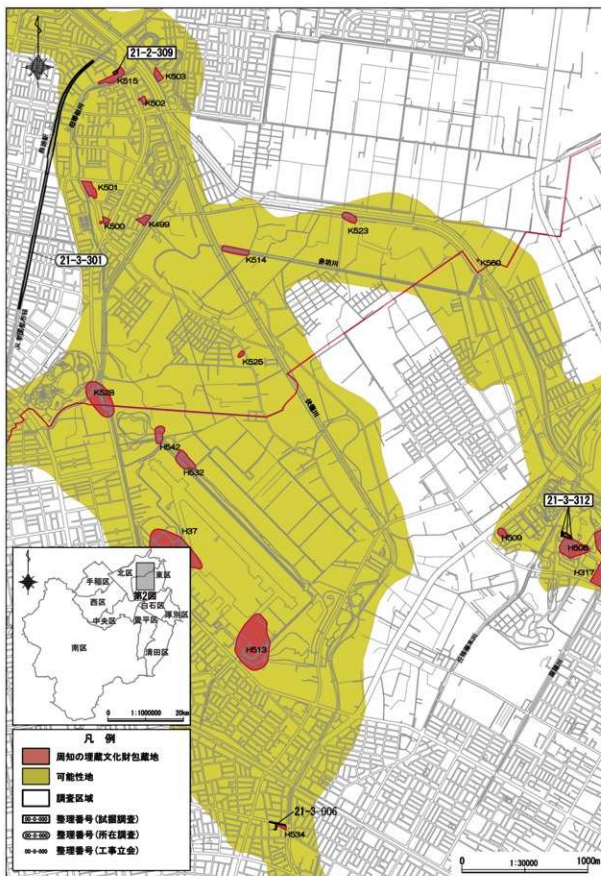
事業の内訳は公共事業9件であり、周知の埋蔵文化財包蔵地に該当する事業が1件、可能性地に該当する事業が2件、大規模開発に該当する事業が6件であった。これらの事業に伴う所在調査の結果、新たな埋蔵文化財包蔵地は確認されず、整理番号21-3-301と21-3-313の未調査区域を除いてすべて工事に着手して差し支えないものと判断された。未調査区域については改めて所在調査を実施する予定である。

第1表 令和3年度所在調査一覧

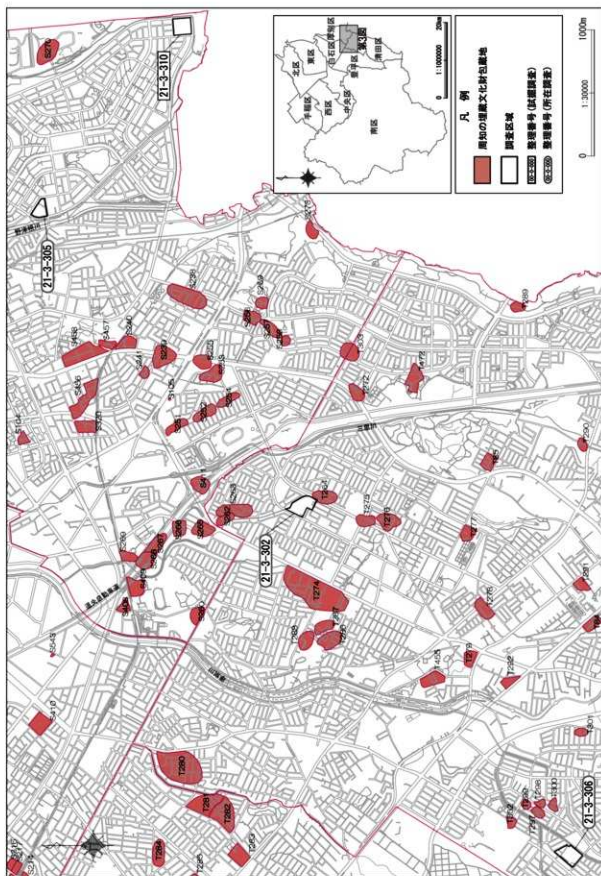
通し番号	整理番号	周知の埋蔵文化財包蔵地	所在地	調査面積(㎡)	事業者	事業種別	調査後措置
1	20-3-322	周知外 (可能性地)	札幌市北区麻生町7丁目	1,314.00	札幌市	公園造成	工事着手可
2	21-3-301	周知外 (可能性地)	札幌市北区稚路3条6丁目11-5	19,860.00	札幌市	道路	工事着手可 未調査区域
3	21-3-302	周知外 (大規模開発)	札幌市清田区平岡9条2丁目	20,103.00	札幌市	公園造成	工事着手可
4	21-3-303	周知外 (大規模開発)	札幌市西区発塵16条14丁目	12,448.00	札幌市	公園造成	工事着手可
5	21-3-304	周知外 (大規模開発)	札幌市北区新琴似1条11丁目	15,622.00	札幌市	公園造成	工事着手可
6	21-3-305	周知外 (大規模開発)	札幌市厚別区もみじ台西3丁目	12,714.00	札幌市	公園造成	工事着手可
7	21-3-306	周知外 (大規模開発)	札幌市清田区清田6条1丁目	19,886.00	札幌市	公園造成	工事着手可
8	21-3-307	周知外 (大規模開発)	札幌市白石区平和通9丁目北	10,715.00	札幌市	公園造成	工事着手可
9	21-3-313	3064 道路	札幌市南区石山2・3条7丁目	4,200.00	札幌市	道路	工事着手可 未調査区域



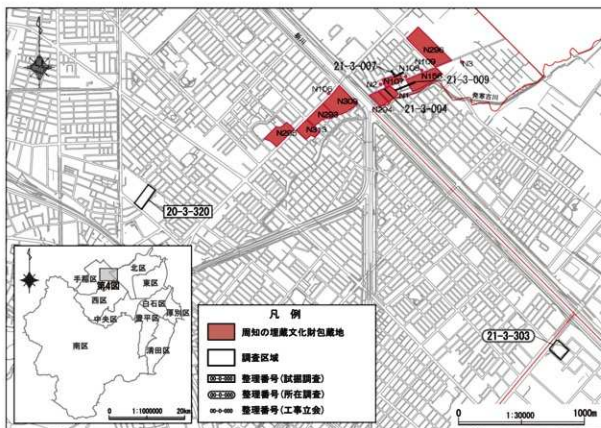
第1図 所在・試掘調査及び工事立会位置図(1)



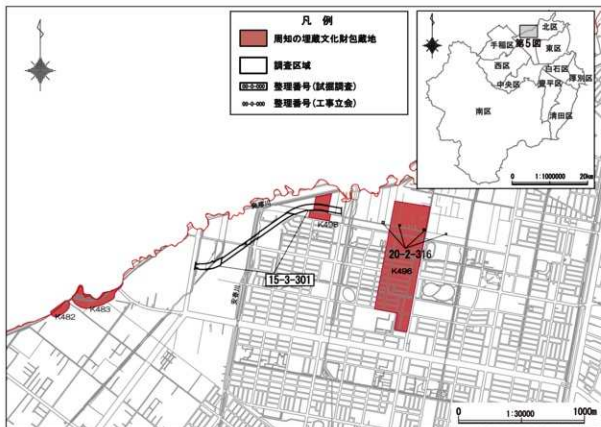
第2図 所在・試掘調査及び工事立会位置図(2)



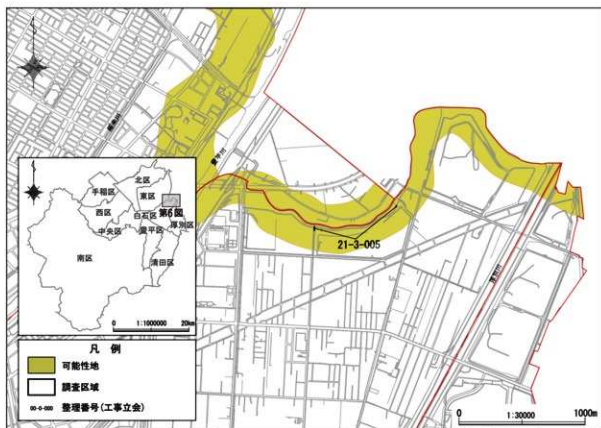
第3図 所在・試掘調査及び工事立会位置図(3)



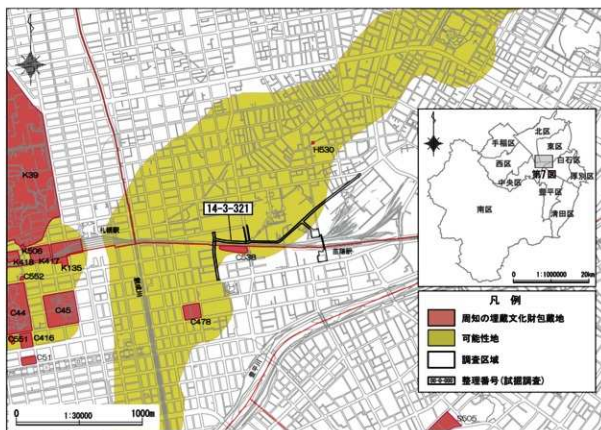
第4図 所在・試掘調査及び工事立会位置図(4)



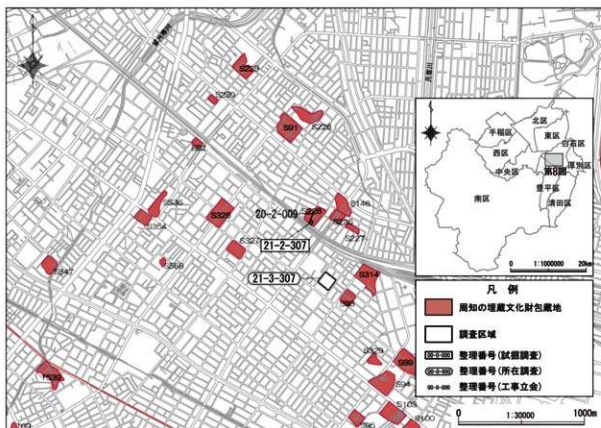
第5図 所在・試掘調査及び工事立会位置図(5)



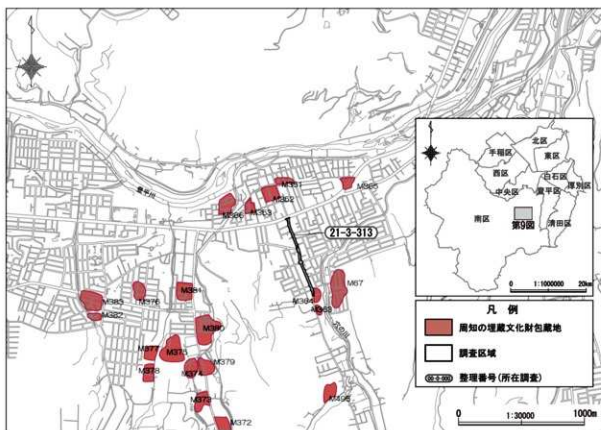
第 6 図 所在・試掘調査及び工事立会位置図 (6)



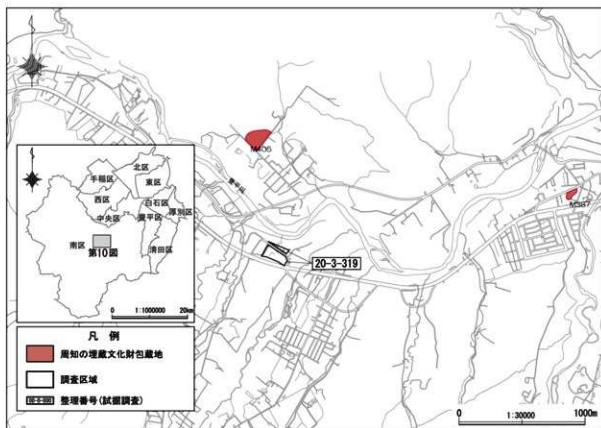
第 7 図 所在・試掘調査及び工事立会位置図 (7)



第8図 所在・試掘調査及び工事立会位置図(8)



第9図 所在・試掘調査及び工事立会位置図(9)



第 10 図 所在・試掘調査及び工事立会位置図 (10)

第3章 試掘調査

令和3年度に実施した試掘調査は23件であり、調査対象面積は約103,823㎡であった。試掘調査の成果は一覧を第2表に、試掘調査の実施位置を第1～5、7、8、10図に掲載した。

事業の内訳は、公共事業8件、民間事業15件（会社組織6件、法人組織1件、個人8件）であり、このうち協議から調査の段階で周知の埋蔵文化財包蔵地に該当する事業が17件、可能性地に該当する事業が2件、大規模開発に該当する事業が4件であった。以下では、試掘調査の結果、令和3年度の試掘調査では埋蔵文化財は発見されなかったものの、過去の試掘調査において埋蔵文化財が発見され、発掘調査が必要と判断された事業1件と、埋蔵文化財が発見された事業3件について概要を示す。その他の事業については、埋蔵文化財が発見されなかったことから、周知の埋蔵文化財包蔵地に該当する事業については、調査後措置として慎重工事を求めることとなり、可能性地、大規模開発に該当する事業については、工事に着手して差し支えないものと判断された。

1 K498 遺跡：整理番号15-3-301（第5・12図、図版3E～H）

事業地は、札幌市北区屯田～屯田町にかけて所在し、事業地東端の一部が周知の埋蔵文化財包蔵地K498遺跡の中央部に位置する。地形的には発寒川の右岸に広がる沖積低地に立地する。昭和29年の航空写真では、事業地の北約70mに発寒川の旧流路が確認できる。

本事業地においては、平成29年度に1次試掘調査（小針・野月 2018）、平成30年度に2次試掘調査（野月・小針 2019）、令和元年度に3次試掘調査（野月 2020）を実施している。3次試掘調査では、周知の埋蔵文化財包蔵地K498遺跡に該当する2箇所を試掘坑からそれぞれ堅穴住居跡が検出され、別の2箇所の試掘坑では現地表面下約0.3mに位置する攪乱土層直下のにぶい黄橙色粘土質シルト層から剥片石器1点、縄文土器1点と礫石器1点が発見された。堅穴住居跡出土土器の胴部片は表面の摩滅が著しい状態であったが、縄文中期か後期に帰属するものと推測された。

今回は、令和元年度に再試掘を実施するよう指示を受けた範囲及び未調査範囲について試掘調査を実施した。試掘調査では、事業地内に33箇所の試掘坑を設定した。調査の結果、全ての試掘坑で自然堆積層が確認されたものの、遺構・遺物は発見されなかった。また、3次試掘調査で遺物が発見されたにぶい黄橙色粘土質シルト層は、TT95-64とTT97-64において確認された。

この調査結果を北海道教育委員会に報告したところ、事業地においては、周知の埋蔵文化財包蔵地K498遺跡に該当する範囲については工事着手前に記録保存のための発掘調査が必要であり、それ以外の周知の埋蔵文化財包蔵地K498遺跡に該当しない範囲については、工事に着手して差し支えないとの回答がなされた。

2 H508 遺跡：整理番号21-3-312（第2・18図、図版6E～7）

事業地は札幌市東区丘珠町にある札幌市農業体験交流施設サッポロさとらんど内に所在する。地形的には、札幌市北部域に広がる沖積平野上に立地する。

試掘調査では、事業地内に10箇所の試掘坑を設定した。調査の結果、すべての試掘坑で0.3～1.0m程度の盛土の下位に自然堆積層が確認された。そのうち、R3TT003の現地表面下約0.95mほどの深さに位置する灰オリーブ色粘土層において炉跡が1基検出され、炉跡周辺から土器、石器が発見された。また、R3TT001の現地表面下約0.95mほどの深さに位置する灰オリーブ色粘土層、R3TT004の現地表面下約1.65mほどの深さに位置する暗オリーブ色粘土質シルト層から土器が発見され、R3TT007の攪

乱土層からも土器が発見された。

この調査結果を北海道教育委員会に報告したところ、周知の埋蔵文化財包蔵地 H508 遺跡またはその隣接地に該当する箇所については工事立会が必要であり、その他の箇所については、工事に着手して差し支えないとの回答がなされた。

遺物は 12 点出土しており、内訳は土器 9 点、剥片石器 2 点、礫 1 点である。図版 7G では 7 点を図示した。1 は深鉢の口縁部である。2 は浅鉢の口縁部で、小波状に成形された突起部を有する。3 ～ 6 は深鉢の胴部である。5 と 6 は同一個体と考えられる資料である。地文は縦走する RI 縄文である。7 は頁岩製の二次加工のある剥片で、器体の左半分は欠失している。右側縁の凹部に微細な二次加工が施されている。出土した遺物は、H508 遺跡のこれまでの調査結果等から（石井編 2016、藤井・石井 2019、村椿・石井 2020）、縄文晩期～統縄文初頭頃に相当するものと考えられる。

3 N434 遺跡：整理番号 21-2-302（第 1・21・22 図、図版 9・10）

事業地は、JR 札沼線（学園都市線）八軒駅の南東約 600m に位置しており、地形的には札幌市北部域に広がる沖積平野上に立地する。明治 29 年に陸軍陸地測量部が製版した地形図『北海道假製五万分之一圖 札幌第十號 札幌』によると、事業地の南側に旧河川が存在したことが示されている。

試掘調査では、事業地内に 18 箇所を試掘坑を設定した。調査の結果、すべての試掘坑で表土・攪乱土層直下に自然堆積層が確認された。土層を確認したところ、おおむね TT03-07 から TT03-03 を經由して TT05-02 とを結んだラインの南側の範囲では土層の落ち込みが確認されたことから、事業地の北西から東に向かって流れていた旧河川が存在したものと考えられる。一方、土層の落ち込みがみられなかった上記ラインの北側の範囲は、河川沿いの微高地にあたるものと考えられる。

河川沿いの微高地面にあたる TT03-04-2 及び TT04-04、TT04-04-2、TT03-06-2 及び TT04-05、TT04-07 及び TT04-07-2 では、現地表面下約 0.09 ～ 0.48m の表土直下から、灰オリーブないしは黒褐色を呈する土層が確認されたため土層の精査を行ったところ、当該試掘坑付近に 4 軒の竪穴住居跡が存在することが判明した。また、竪穴住居跡の覆土からは擦文土器、石器が発見された。竪穴住居跡周辺は擦文文化の遺物包含層は削平され、すでに失われている状況であったが、TT04-05-2 においては、現地表面下約 0.17m の表土直下の黄褐色を呈する土層から擦文土器が発見されており、この部分については、遺物包含層の一部が、自然地形の起伏により落ち込んだ部分とみられる。

TT04-07、TT04-07-2 では、現地表面下約 0.65 ～ 0.68m に確認されたにぎい黄色ないしは明黄褐色を呈する土層から、縄文土器、石器が出土した。本事業地の北側に隣接する地区において実施された発掘調査において、縄文文化の遺物包含層が北流する旧河川によって開析されていることが確認されており（村椿・石井 2019）、今回の試掘調査で確認された事業地の北西から東に向かって流れていたとみられる旧河川と併せてみると、本事業地における縄文文化の遺物包含層が残存している範囲は、事業地北側に限定されるものと推測される。

遺物は 48 点出土し、内訳は縄文土器 18 点、擦文土器 25 点、剥片石器 1 点、礫石器・礫 3 点、動物遺存体 1 点である。図版 10C では 18 点を図示した。1 ～ 9 は深鉢の胴部である。いずれも表面の摩滅が著しいため帰属時期の判断は困難であるが、北側に隣接する地区の発掘調査結果から（村椿・石井 2019）、縄文晩期に帰属するものと考えられる。10 は甕の口縁部である。沈線が幅広の鋸歯状に 2 組施され、その間に横走する沈線が 1 条施されている。さらに上部の鋸歯状沈線と横走沈線の間に刺突列が 2 列認められる。下部の鋸歯状沈線には刺突列が縦方向に施されている。11 と 12 は甕の頸部から胴部である。11 は 6 条の横走する沈線が等間隔に施され、沈線間に刺突列が 1 列ずつ認め

られる。12も11と同様、横走する沈線間に刺突列が施されている。13は甕の胴部である。14は坏の口縁部から体部である。頸部はナデ調整後に3条の横走沈線が施されている。体部には4条単位、2条単位の縦方向の沈線が施され、2条単位の斜行沈線が施されている。15は坏の体部から底部である。内面は丁寧なヘラミガキ調整が施されている。体部下部に段が作出され、底は丸底である。14と15とはともに、内面に黒色処理がなされている。土器は型式学的特徴から、擦文文化に帰属するものと考えられる。16は安山岩製の磨石である。扁平な礫を素材として、片面に磨痕が認められる。17は安山岩製の凹石である。中央部に磨痕があり、断面は凹状を呈し、若干の敲打痕が認められる。18は黒曜石製の削器である。素材剥片の腹面から二次加工を施して刃部の作出を行っている。

この調査結果を受けて、札幌市教育委員会では事業者と埋蔵文化財の現状保存について協議を行ったが、事業計画の変更は困難であるとの結論に至った。これを受けて、札幌市教育委員会から事業者に対して、周知の埋蔵文化財包蔵地N434遺跡に該当する範囲のうち、埋蔵文化財が発見された範囲については、造成工事によって埋蔵文化財に影響が及ぶと考えられることから、記録保存のための発掘調査が必要であり、それ以外の埋蔵文化財が発見されなかった範囲については慎重に工事を実施し、周知の埋蔵文化財包蔵地N434遺跡に該当しない範囲については工事に着手して差し支えないとの回答を行った。

4 H38 遺跡：整理番号 21-2-312 (第1・32図、図版15E～H)

事業地は、札幌市立北小学校の南東約200mに位置しており、地形的には札幌市北部域に広がる沖積平野上に立地する。

試掘調査では、事業地内に6箇所の試掘坑を設定した。試掘調査の結果、すべての試掘坑で厚さ0.2～0.4m程度の攪乱土層下位に粘土質シルトを主とする自然堆積層を確認した。土層の堆積状況から事業地内における微地形の変化を認めることはできず平坦な地形であったと推測される。遺物は、TT005の攪乱土層から縄文土器9点が発見された。TT004の土層断面を参考にする、攪乱土層直下に黒褐色シルト層、褐色シルト層がみられ、これらの堆積層が遺物包含層であったと推測される。

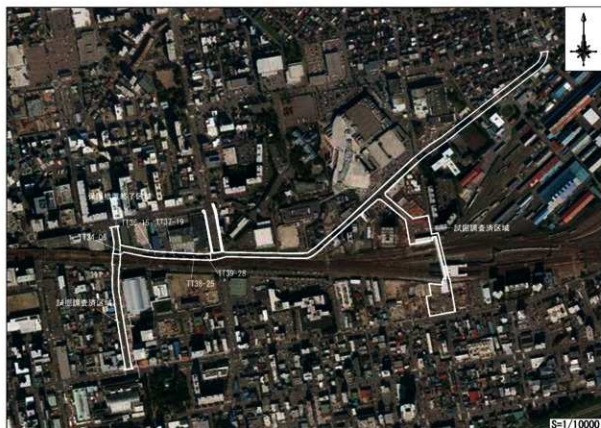
この調査結果を受けて、札幌市教育委員会より事業者に対して、攪乱土層から遺物が発見される状況であり、事業地内に遺物包含層が残存し遺構・遺物が発見される可能性があることから、基礎掘削の際に埋蔵文化財を確認するために工事立会が必要との回答を行った。

立会の結果、縄文土器、黒曜石製の剥片が発見された。土器1点が褐色シルト層から出土し、その他は攪乱土層から出土した。

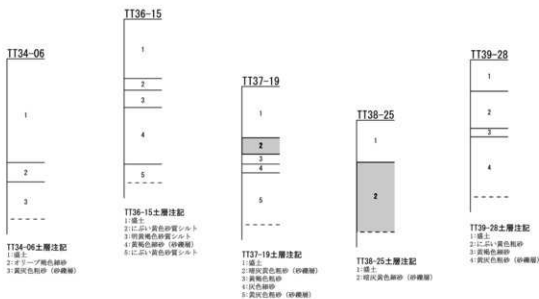
遺物は試掘調査、工事立会と合わせて15点出土し、図版15Hでは7点を図示した。1は浅鉢の口縁部で、口唇部は小波状に成形されている。地文はLR斜行縄文である。2と3は深鉢または鉢の口縁部で、2には3条の横走沈線が描かれ、口縁部の断面が三角形を呈する。4～6は深鉢の胴部である。4の地文はLR縄文、5の地文はRL縄文である。7は鉢の胴部で、2条の横走沈線がみられる。土器は型式学的特徴から、縄文晩期に帰属するものと考えられる。

第2表 令和3年度試掘調査一覧

通し番号	整理番号	周知の埋蔵文化財包蔵地	所在地	調査対象面積 (㎡)	事業者	事業種別	掘削面積 (㎡)	調査後措置	特記事項
1	14-3-321	周知外 (可能性地)	札幌市中央区北3条東11丁目12カ	2,385.00	札幌市	道路	21.0	工事着手可	遺構・遺物なし
2	15-3-301	K498 遺跡	札幌市北区屯田～屯田町	20,720.20	札幌市	道路	99.0	発掘調査 工事着手可	遺構・遺物なし
3	20-3-319	周知外 (大規模開発)	札幌市南区豊島 402 番	13,800.00	札幌市	その他開発	48.0	工事着手可	遺構・遺物なし
4	20-3-320	周知外 (大規模開発)	札幌市手稲区前田2条12丁目	13,300.00	札幌市	その他開発	54.0	工事着手可	遺構・遺物なし
5	20-3-321	周知外 (可能性地)	札幌市中央区北22条西15丁目	2,000.00	札幌市	その他建物	36.0	工事着手可	遺構・遺物なし
6	21-3-308	周知外 (大規模開発)	札幌市北区新輝5条11丁目	16,779.00	札幌市	学校建設	51.0	工事着手可	遺構・遺物なし
7	21-3-310	周知外 (大規模開発)	札幌市厚別区しほり台南7丁目	18,081.00	札幌市	その他開発	48.0	工事着手可	遺構・遺物なし
8	21-3-312	H608 遺跡	札幌市東区住居町	1,620.00	札幌市	公園造成	90.0	工事立会 工事着手可	伊勢 縄文土器
9	20-2-319	S27 遺跡	札幌市西区二十四軒4条5丁目	438.86	民間会社	住宅	21.0	慎重工事	遺構・遺物なし
10	21-2-301	N434 遺跡	札幌市西区八軒6条東5丁目	190.91	民間個人	個人住宅	10.0	慎重工事 工事着手可	遺構・遺物なし
11	21-2-302	N434 遺跡	札幌市西区八軒4・5条東5丁目	2,633.19	民間会社	その他建物	54.0	発掘調査 慎重工事 工事着手可	彫穴住居跡 縄文土器
12	21-2-303	C420 遺跡	札幌市中央区北6条西13丁目	195.98	民間会社	住宅	15.0	慎重工事	遺構・遺物なし
13	21-2-304	N434 遺跡	札幌市西区八軒8条東5丁目	286.82	民間個人	個人住宅	14.0	慎重工事	遺構・遺物なし
14	21-2-305	N434 遺跡	札幌市西区八軒6条東5丁目	302.80	民間個人	個人住宅	12.0	慎重工事 工事着手可	遺構・遺物なし
15	21-2-306	K437 遺跡	札幌市北区北27条西12丁目	83.29	民間会社	個人住宅	10.0	慎重工事	遺構・遺物なし
16	21-2-307	S226 遺跡	札幌市白石区北郷1条7丁目	550.02	学校法人	その他建物	18.0	慎重工事	遺構・遺物なし
17	21-2-308	K439 遺跡	札幌市北区北30条西10丁目	89.63	民間会社	個人住宅	10.0	慎重工事 工事着手可	遺構・遺物なし
18	21-2-309	K515 遺跡	札幌市北区藤路7条7丁目	666.93	民間会社	住宅	24.0	慎重工事 工事着手可	遺構・遺物なし
19	21-2-310	K439 遺跡	札幌市北区北30条西10丁目	133.67	民間個人	個人住宅	10.0	慎重工事 工事着手可	遺構・遺物なし
20	21-2-311	H448 遺跡	札幌市東区北49条東3丁目	168.52	民間個人	個人住宅	12.0	慎重工事 工事着手可	遺構・遺物なし
21	21-2-312	H39 遺跡	札幌市東区北32条東5丁目	100.10	民間個人	個人住宅	12.0	工事立会	縄文土器
22	21-2-313	K437 遺跡	札幌市北区北27条西12丁目	196.37	民間個人	個人住宅	12.0	慎重工事	遺構・遺物なし
23	21-2-314	K437 遺跡	札幌市北区北27条西11丁目	201.00	民間個人	個人住宅	12.0	慎重工事	遺構・遺物なし

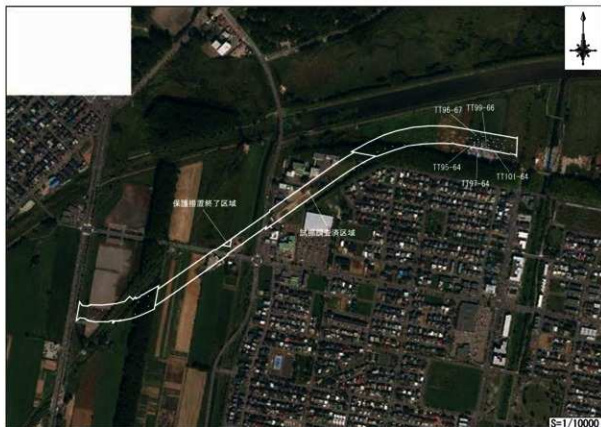


標高16.00m



0 1:40 1m

第11図 整理番号 14-3-321 試験調査実施箇所及び土層断面模式図



標高3.000m

TT95-64



TT95-64土層注記

- 1 覆土
- 2 におい黄褐色粘土質シルト
- 3 褐色粘土質シルト
- 4 灰色粘土
- 5 灰褐色粘砂
- 6 褐色粘砂
- 7 明灰色粘砂
- 8 青灰色粘砂
- 9 暗青灰色砂質シルト

TT96-67



TT96-67土層注記

- 1 覆土
- 2 におい黄褐色粘土質シルト
- 3 褐色粘土質シルト
- 4 灰色粘土
- 5 灰褐色粘砂
- 6 明灰色粘砂
- 7 試掘褐色粘砂
- 8 暗青灰色粘土質シルト
- 9 青灰色粘土質シルト

TT97-64



TT97-64土層注記

- 1 覆土
- 2 におい黄褐色粘土質シルト
- 3 褐色粘土質シルト
- 4 灰色粘土
- 5 灰褐色粘砂
- 6 褐色粘砂
- 7 におい黄褐色粘砂
- 8 褐色粘砂質シルト
- 9 暗青灰色砂質シルト

TT99-66



TT99-66土層注記

- 1 覆土
- 2 褐色粘土
- 3 褐色粘土質シルト
- 4 におい黄褐色粘砂
- 5 灰色粘砂
- 6 褐色粘砂
- 7 暗灰黄色粘砂質シルト
- 8 暗青灰色粘砂
- 9 暗青灰色粘砂
- 10 暗青灰色粘砂
- 11 明青灰色粘砂

TT101-64



TT101-64土層注記

- 1 覆土
- 2 灰白色粘土
- 3 褐色粘土
- 4 黄褐色粘砂
- 5 灰色粘砂
- 6 黄灰色粘砂
- 7 灰黄色粘砂
- 8 暗青灰色砂質シルト
- 9 青灰色粘土質シルト

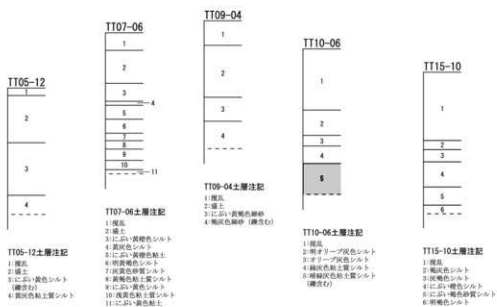


第 12 図 整理番号 15-3-301 試掘調査実施箇所及び試掘調査土層断面模式図



標高233.000m

標高230.000m

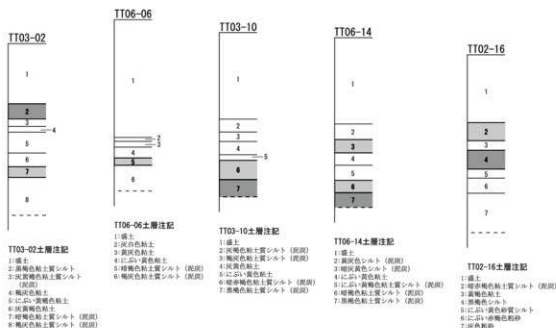


0 1:40 1m

第13図 整理番号 20-3-319 試験調査実施箇所及び土層断面模式図



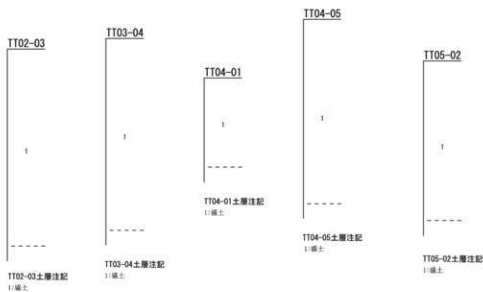
標高6.000m



第 14 図 整理番号 20-3-320 試掘調査実施箇所及び土層断面模式図



標高13.000m

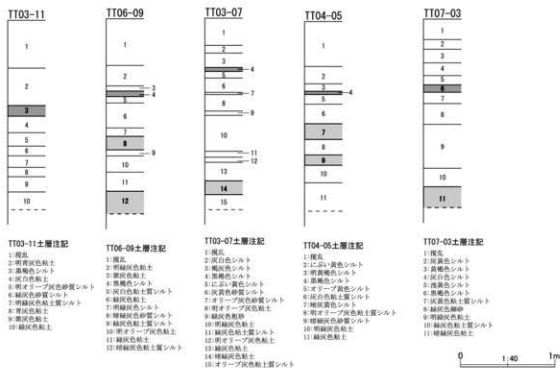


0 1:40 1m

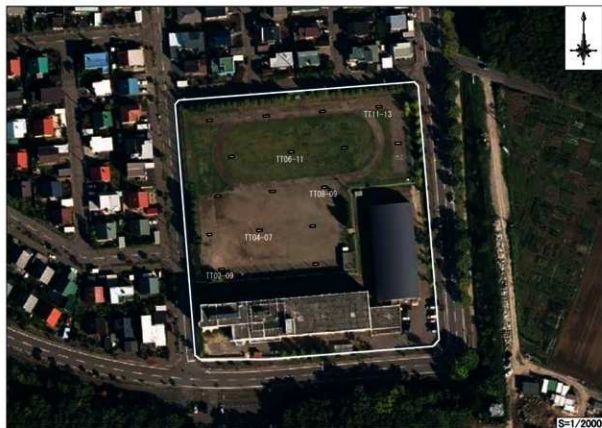
第15図 整理番号 20-3-321 試掘調査実施箇所及び土層断面模式図



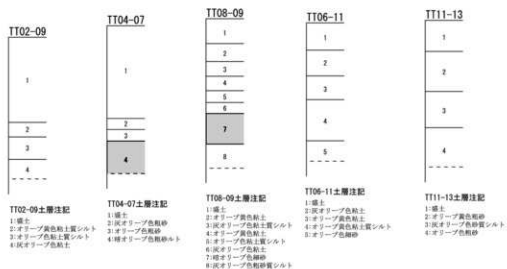
標高 6.000m



第 16 図 整理番号 21-3-308 試掘調査実施箇所及び土層断面模式図

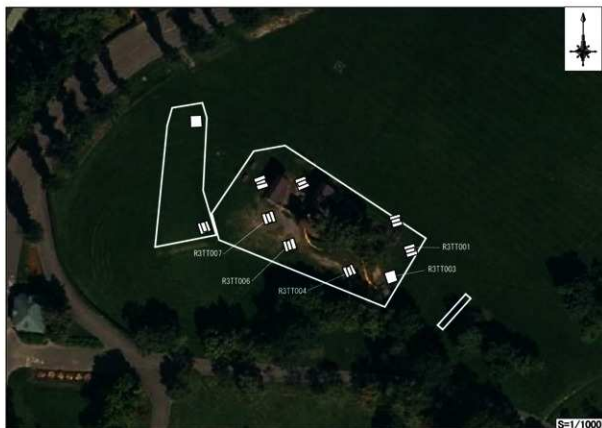


標高54.00m

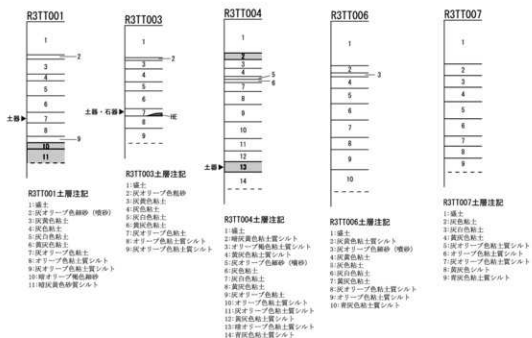


0 1:40 1m

第17図 整理番号 21-3-310 試験調査実施箇所及び土層断面模式図



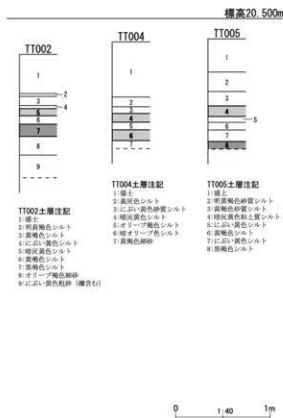
標高4.500m



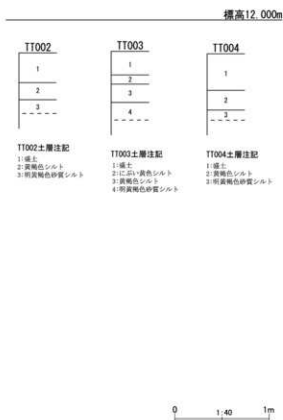
第 18 図 整理番号 21-3-312 試掘調査実施箇所及び土層断面模式図

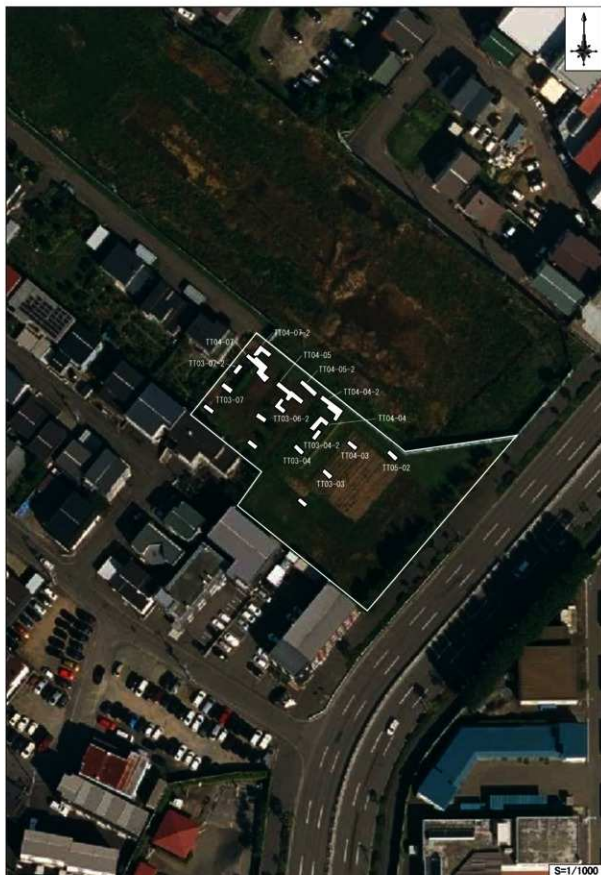


第19図 整理番号 20-2-319 試掘調査実施箇所及び土層断面模式図

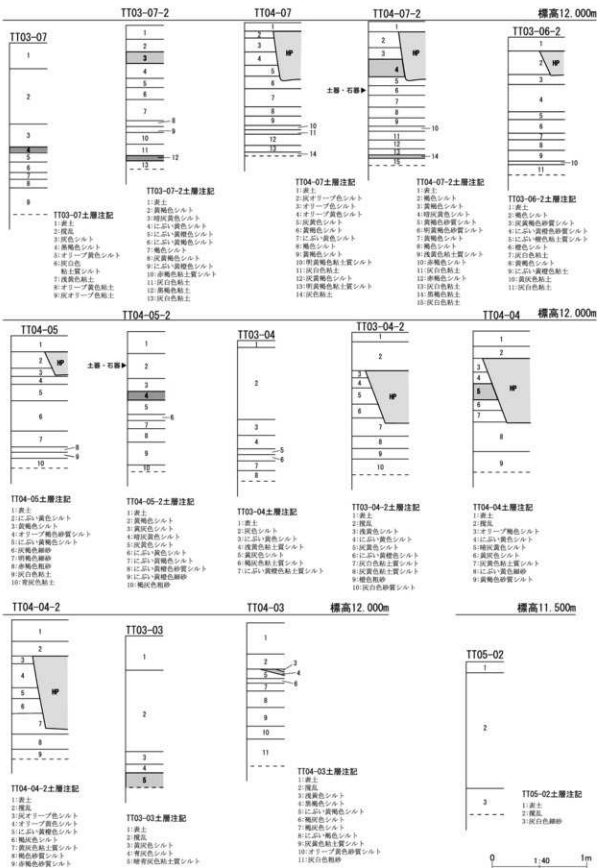


第20図 整理番号 21-2-301 試掘調査実施箇所及び土層断面模式図



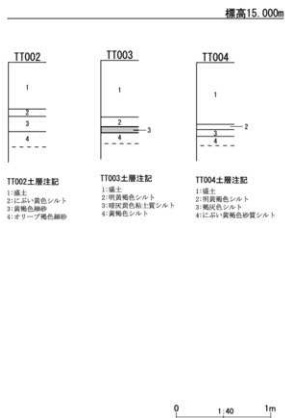


第 21 図 整理番号 21-2-302 試掘調査実施箇所

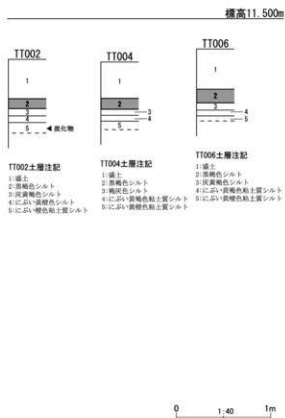




第 23 図 整理番号 21-2-303 試掘調査実施箇所及び土層断面模式図

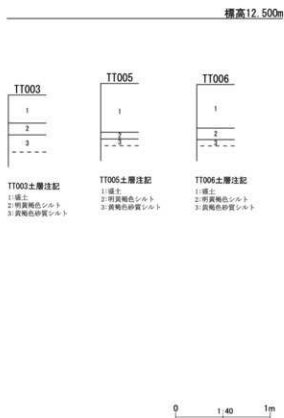


第 24 図 整理番号 21-2-304 試掘調査実施箇所及び土層断面模式図

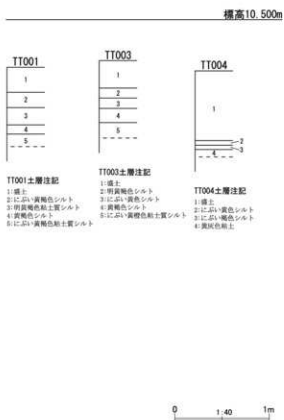




第24図 整理番号 21-2-305 試掘調査実施箇所及び土層断面模式図

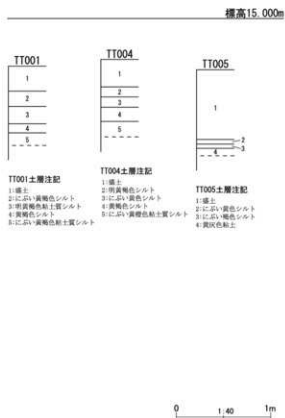


第25図 整理番号 21-2-306 試掘調査実施箇所及び土層断面模式図

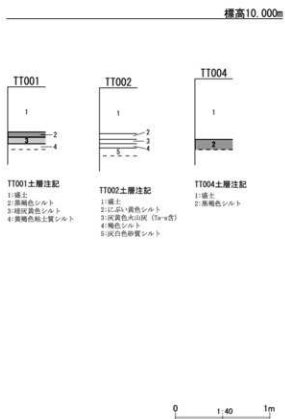




第 27 図 整理番号 21-2-307 試掘調査実施箇所及び土層断面模式図

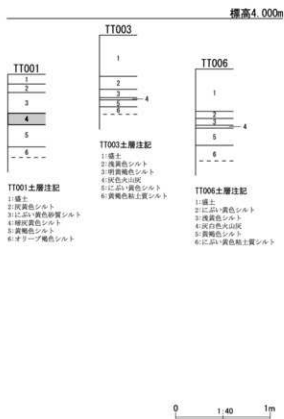


第 28 図 整理番号 21-2-308 試掘調査実施箇所及び土層断面模式図

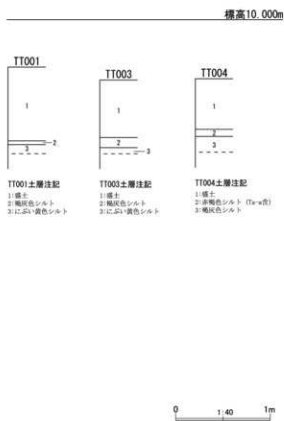




第29図 整理番号 21-2-309 試掘調査実施箇所及び土層断面模式図

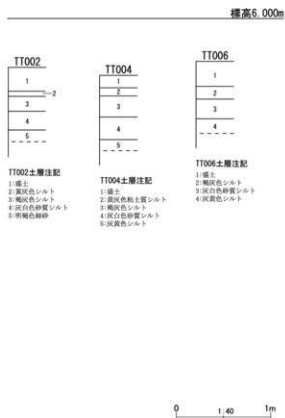


第30図 整理番号 21-2-310 試掘調査実施箇所及び土層断面模式図

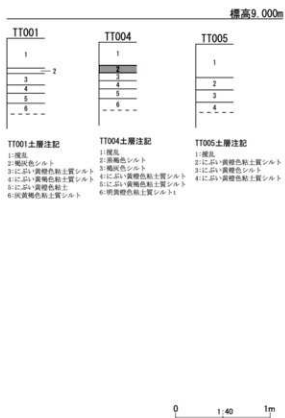


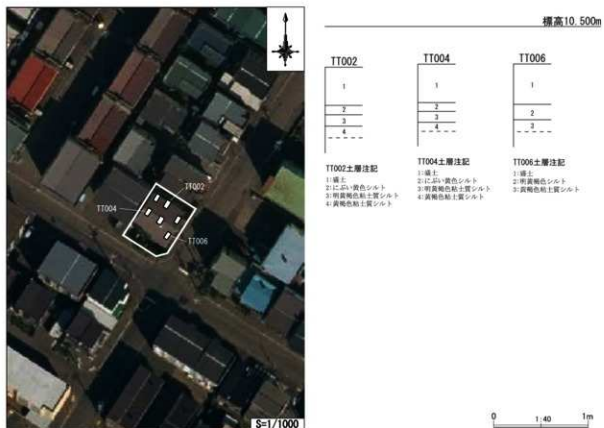


第 31 図 整理番号 21-2-311 試掘調査実施箇所及び土層断面模式図

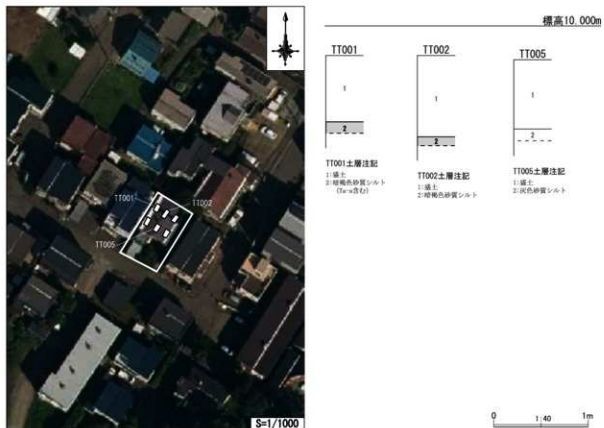


第 32 図 整理番号 21-2-312 試掘調査実施箇所及び土層断面模式図





第33図 整理番号 21-2-313 試掘調査実施箇所及び土層断面模式図



第34図 整理番号 21-2-314 試掘調査実施箇所及び土層断面模式図

第4章 工事立会

令和3年度に実施した工事立会は23件であった。工事立会の成果は一覧を第3表に、工事立会の実施位置を第1、2、4～6、8図に掲載した。

工事立会の結果、埋蔵文化財が発見された事業はH38遺跡（整理番号21-2-312）の1件であるが、概要は前章で記載している。

参考文献

- 赤松守雄・五十嵐八枝子・北川芳男・松下勝秀 1989 「第一編 札幌の自然史」『新札幌市史 第一巻 通史一』高倉新一郎他編 札幌市
- 石井 淳編 2016 『H508 遺跡—平成25・26年度調査—』(『丘珠縄文遺跡調査報告書1』) 札幌市教育委員会
- 小針大志・野月寿彦 2018 『平成29年度 調査報告書』(『市内遺跡発掘調査報告書10』) 札幌市教育委員会
- 野月寿彦・小針大志 2019 『平成30年度 調査報告書』(『市内遺跡発掘調査報告書11』) 札幌市教育委員会
- 藤井 誠二・石井 淳 2019 『丘珠縄文遺跡—2018年度活動報告—』(『丘珠縄文遺跡年報1』) 札幌市教育委員会
- 村椿篤史・石井 淳 2019 『N434 遺跡』(『札幌市文化財調査報告書106』) 札幌市教育委員会
- 野月寿彦 2020 『令和元年度 調査報告書』(『市内遺跡発掘調査報告書12』) 札幌市教育委員会
- 石井 淳・村椿篤史 2020 『丘珠縄文遺跡—2019年度活動報告—』(『丘珠縄文遺跡年報2』) 札幌市教育委員会
- 田中 亮・秋山洋司 2021 『令和2年度 調査報告書』(『市内遺跡発掘調査報告書13』) 札幌市教育委員会
- 札幌市教育委員会編 2021 『札幌市埋蔵文化財包蔵地分布図』(令和3年9月1日発行 第10改訂版) 札幌市教育委員会

第3表 令和3年度工事立会一覧

通し番号	整理番号	周知の埋蔵文化財包蔵地	所在地	対象面積(m ²)	事業者	事業種別	特記事項
1	20-3-012	周知外 (可能性地)	札幌市中央区北6条西12丁目ほか	519.00	札幌市	下水道	遺構・遺物なし
2	20-3-013	周知外 (可能性地)	札幌市西区八軒6～9条東4・5丁目	880.00	札幌市	水道	遺構・遺物なし
3	20-3-014	N434 遺跡	札幌市西区八軒5・6条東3～5丁目	609.00	札幌市	水道	遺構・遺物なし
4	20-3-015	H448 遺跡隣接地	札幌市東区北46～48条東4～6丁目	328.00	札幌市	水道	遺構・遺物なし
5	20-3-323	周知外 (可能性地)	札幌市西区新琴似6条1丁目	993.30	札幌市	その他開発	遺構・遺物なし
6	21-3-003	N431 遺跡	札幌市西区八軒4条東5丁目	1,150.00	札幌市	道路	遺構・遺物なし
7	21-3-004	S1 遺跡	札幌市手稲区前田11条10丁目	600.00	札幌市	道路	遺構・遺物なし
8	21-3-005	周知外 (可能性地)	札幌市白石区東米里2526番地先ほか	280.00	札幌市	道路	遺構・遺物なし
9	21-3-006	周知外 (可能性地)	札幌市東区北25条東22丁目	100.00	札幌市	水道	遺構・遺物なし
10	21-3-007	S107 遺跡隣接地	札幌市手稲区前田12条10丁目ほか	950.00	札幌市	道路	遺構・遺物なし
11	21-3-008	K438 遺跡	札幌市北区北28条西9丁目	660.00	札幌市	道路	遺構・遺物なし
12	21-3-009	S1 遺跡隣接地 S156 遺跡隣接地	札幌市手稲区前田12条10丁目	1,100.00	札幌市	道路	遺構・遺物なし
13	21-3-010	周知外 (可能性地)	札幌市西区二十四軒2条3・4丁目	290.00	札幌市	水道	遺構・遺物なし
14	20-2-006	K438 遺跡	札幌市北区北29条西11丁目	11.70	民間会社	ガス	遺構・遺物なし
15	20-2-007	K438 遺跡	札幌市北区北28条西10丁目	14.10	民間会社	ガス	遺構・遺物なし
16	20-2-008	K445 遺跡	札幌市西区新琴似8条1丁目	23.45	民間会社	ガス	遺構・遺物なし
17	20-2-009	S226 遺跡	札幌市白石区北郷1・2条6・7丁目	29.40	民間会社	ガス	遺構・遺物なし
18	20-2-316	K496 遺跡	札幌市北区屯田町	760.16	民間会社	電気	遺構・遺物なし
19	21-2-001	S27 遺跡	札幌市西区二十四軒4条5丁目	14.10	民間会社	ガス	遺構・遺物なし
20	21-2-002	N434 遺跡	札幌市西区八軒5条東5丁目	242.25	民間会社	ガス	遺構・遺物なし
21	21-2-003	K438 遺跡	札幌市北区北28条西10丁目	9.00	民間会社	ガス	遺構・遺物なし
22	21-2-004	C420 遺跡	札幌市中央区北6条西13丁目	4.80	民間会社	ガス	遺構・遺物なし
23	21-2-312	H38 遺跡	札幌市東区北32条東5丁目	100.10	民間個人	個人住宅	縄文土器

※周知の埋蔵文化財包蔵地に該当するものの内、「遺構・遺物なし」は抄録未掲載。



A 整理番号 20-3-322 事業地近景 (南東から)



B 整理番号 21-3-301 事業地近景 (南から)



C 整理番号 21-3-302 事業地近景 (南から)



D 整理番号 21-3-302 事業地近景 (北東から)



E 整理番号 21-3-303 事業地近景 (南西から)



F 整理番号 21-3-303 事業地近景 (北から)



G 整理番号 21-3-304 事業地近景 (南西から)



H 整理番号 21-3-304 事業地近景 (西から)

図版 2 所在調査 (2)



A 整理番号 21-3-305 事業地近景 (南東から)



B 整理番号 21-3-305 事業地近景 (西から)



C 整理番号 21-3-306 事業地近景 (南東から)



D 整理番号 21-3-306 事業地近景 (南西から)



E 整理番号 21-3-307 事業地近景 (北東から)



F 整理番号 21-3-307 事業地近景 (南から)



G 整理番号 21-3-313 事業地近景 (北西から)



H 整理番号 21-3-313 事業地近景 (南東から)



A 事業地近景 (北西から)



B TT36-15 土層断面



C TT37-19 土層断面



D TT39-28 土層断面



E 事業地近景 (西から)



F TT95-64 土層断面



G TT97-64 土層断面



H TT101-64 土層断面

図版4 整理番号 20-3-319 試掘調査 (A～D)、整理番号 20-3-320 試掘調査 (E～H)



A 事業地近景 (北西から)



B TT07-06 土層断面



C TT09-04 土層断面



D TT15-10 土層断面



E 事業地近景 (東から)



F TT03-02 土層断面



G TT06-06 土層断面



H TT02-16 土層断面



A 事業地近景 (南から)



B TT03-04 土層断面



C TT04-05 土層断面



D TT04-01 土層断面



E 事業地近景 (北東から)



F TT06-09 土層断面



G TT03-07 土層断面



H TT07-03 土層断面

図版6 整理番号 21-3-310 試掘調査 (A～D)、整理番号 21-3-312 試掘調査 (1) (E～H)



A 事業地近景 (南から)



B TT08-09 土層断面



C TT06-11 土層断面



D TT11-13 土層断面



E 事業地近景 (南東から)



F R3TT001 土層断面



G R3TT003 土層断面



H R3TT004 土層断面



A R3TT006 土層断面



B R3TT007 土層断面



C 炉跡検出状況(南から)



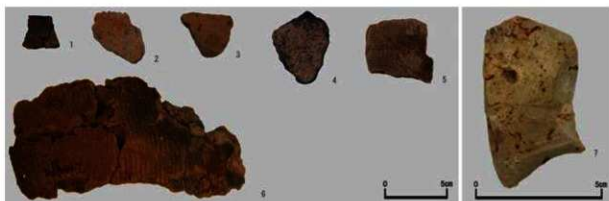
D R3TT003 土器出土状況(東から)



E 掘削状況



F 調査状況

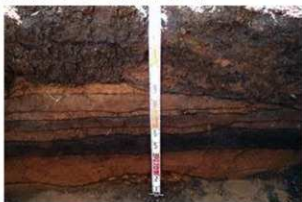


G 試掘調査発見遺物

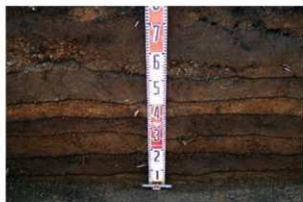
図版 8 整理番号 20-2-319 試掘調査 (A～D)、整理番号 21-2-301 試掘調査 (E～H)



A 事業地近景 (東から)



B TT002 土層断面



C TT004 土層断面



D TT005 土層断面



E 事業地近景 (南から)



F TT002 土層断面



G TT003 土層断面



H TT004 土層断面



A 事業地近景(南から)



B TT04-07 竪穴住居跡検出状況(北から)



C TT04-07 竪穴住居跡土層断面(南西から)



D TT04-07-2 土層断面



E TT04-07-2 土器出土状況(南西から)



F TT04-05 竪穴住居跡検出状況(北東から)



G TT04-05 竪穴住居跡土層断面(北東から)



H TT03-04-2 竪穴住居跡土層断面(南東から)

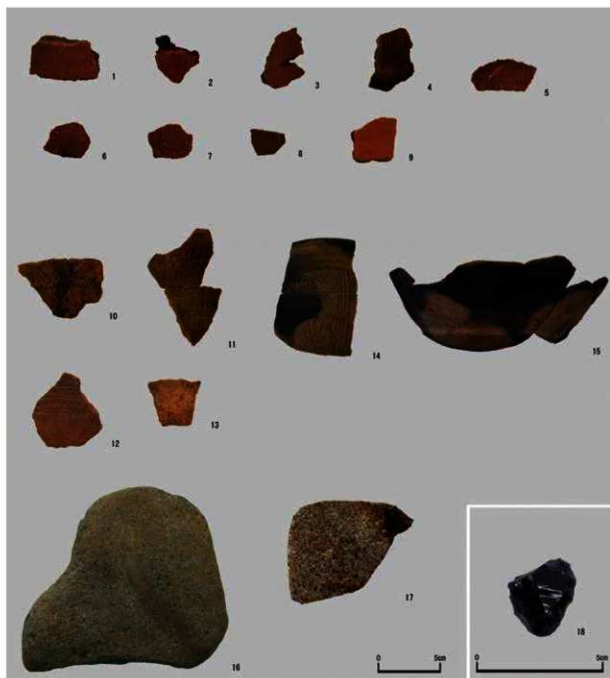
図版 10 整理番号 21-2-302 試掘調査 (2) (A ~ C)



A TT04-04-2 竪穴住居跡土層断面 (南西から)



B TT04-03 土層断面



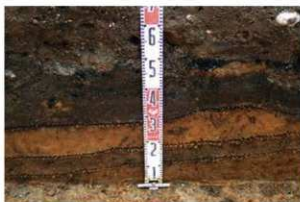
C 試掘調査発見遺物



A 事業地近景 (北西から)



B TT002 土層断面



C TT003 土層断面



D TT004 土層断面



E 事業地近景 (南東から)



F TT002 土層断面



G TT004 土層断面



H TT006 土層断面

図版 12 整理番号 21-2-305 試掘調査 (A～D)、整理番号 21-2-306 試掘調査 (E～H)



A 事業地近景 (北西から)



B TT003 土層断面



C TT005 土層断面



D TT006 土層断面



E 事業地近景 (東から)



F TT001 土層断面



G TT003 土層断面



H TT004 土層断面



A 事業地近景 (北西から)



B TT001 土層断面



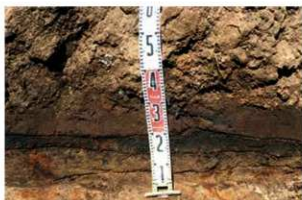
C TT004 土層断面



D TT005 土層断面



E 事業地近景 (北東から)



F TT001 土層断面



G TT002 土層断面



H TT004 土層断面

図版 14 整理番号 21-2-309 試掘調査 (A～D)、整理番号 21-2-310 試掘調査 (E～H)



A 事業地近景 (北から)



B TT001 土層断面



C TT003 土層断面



D TT006 土層断面



E 事業地近景 (北東から)



F TT001 土層断面



G TT003 土層断面



H TT004 土層断面

図版 15 整理番号 21-2-311 試掘調査 (A～D)、整理番号 21-2-312 試掘調査・工事立会 (E～H)



A 事業地近景 (東から)



B TT002 土層断面



C TT004 土層断面



D TT006 土層断面



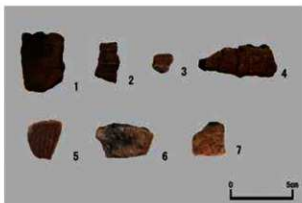
E 事業地近景 (南から)



F TT004 土層断面



G TT005 土層断面



H 試掘調査・工事立会発見遺物



A 事業地近景 (南から)



B TT002 土層断面



C TT004 土層断面



D TT006 土層断面



E 事業地近景 (南西から)



F TT001 土層断面



G TT002 土層断面



H TT005 土層断面

報告書抄録

ふりがな	れいわさんねんど ちようさほうこくしょ							
書名	令和3年度調査報告書							
副書名								
巻次								
シリーズ名	市内遺跡発掘調査報告書							
シリーズ番号	14							
編著者名	田中 亮・秋山 洋司							
編集機関	札幌市教育委員会（札幌市市民文化局文化財部文化財課埋蔵文化財係）							
所在地	〒064-0922 北海道札幌市中央区南22条西13丁目 TEL 011-512-5430 FAX 011-512-5467							
発行年月日	西暦 2022年3月18日							
所収遺跡名	所在地	コード		東経西緯		調査期間	調査面積(㎡)	調査原因
		市町村	遺跡番号	北緯	東経			
札幌市西区 N27 遺跡	さっぽろしにしにきりょうふんげんよじょうちようめ 札幌市西区二十四軒4条5丁目	01107	27	43° 04' 20"	141° 18' 24"	2021/4/27	—	住宅
札幌市東区 H38 遺跡	さっぽろしひがしきたまきんじょうちようめ 札幌市東区北32条東5丁目	01103	38	43° 06' 02"	141° 21' 17"	2021/10/26	—	個人住宅
札幌市白石区 S226 遺跡	さっぽろししらいききたごういちじょうまらちようめ 札幌市白石区北郷1条4丁目	01104	226	43° 03' 04"	141° 25' 14"	2021/7/26	—	その他建物
札幌市中央区 C420 遺跡	さっぽろしちゆうおうきたらちこうじょうしちゆうめ 札幌市中央区北6条西13丁目	01101	420	43° 03' 58"	141° 20' 08"	2021/6/3	—	住宅
札幌市西区 N434 遺跡	さっぽろしにしにきりょうふんげんよじょうちようめ 札幌市西区八軒6条東5丁目	01107	434	43° 04' 58"	141° 19' 27"	2021/5/10	—	個人住宅
				43° 04' 38"	141° 19' 26"	2021/8/2	—	個人住宅
札幌市西区 K437 遺跡	さっぽろしにしにきりょうふんげんよじょうちようめ 札幌市西区八軒8条東5丁目	01102	437	43° 05' 04"	141° 19' 31"	2021/6/8	—	個人住宅
				43° 04' 50"	141° 19' 21"	2021/8/23・24・25	—	その他建物
札幌市北区 K439 遺跡	さっぽろしきたるきたにきりょうふんげんよじょうちようめ 札幌市北区北27条西12丁目	01102	439	43° 05' 36"	141° 19' 47"	2021/7/8	—	個人住宅
				43° 05' 37"	141° 19' 50"	2021/11/8	—	個人住宅
札幌市北区 H448 遺跡	さっぽろしきたるきたにきりょうふんげんよじょうちようめ 札幌市北区北27条西11丁目	01102	439	43° 05' 35"	141° 19' 55"	2021/11/15	—	個人住宅
				43° 05' 48"	141° 19' 57"	2021/8/17	—	個人住宅
札幌市東区 H448 遺跡	さっぽろしきたるきたにきりょうふんげんよじょうちようめ 札幌市東区北49条東3丁目	01102	498	43° 05' 48"	141° 19' 57"	2021/9/27	—	個人住宅
				43° 05' 48"	141° 19' 57"	2021/9/27	—	個人住宅
札幌市東区 K498 遺跡	さっぽろしきたるきたにきりょうふんげんよじょうちようめ 札幌市東区北49条東3丁目	01102	498	43° 05' 44"	141° 19' 26"	2021/10/11・12・13・14	—	道路
札幌市東区 H508 遺跡	さっぽろしきたるきたにきりょうふんげんよじょうちようめ 札幌市東区北49条東3丁目	01103	508	43° 07' 02"	141° 24' 53"	2021/10/22・25・27	—	公園造成
札幌市北区 K515 遺跡	さっぽろしきたるきたにきりょうふんげんよじょうちようめ 札幌市北区鏡路7条7丁目	01102	515	43° 09' 01"	141° 22' 13"	2021/9/7	—	住宅
所収遺跡名	種別	主な時代		主な遺構	主な遺物	特記事項		
N27 遺跡	遺物包含地	統縄文・弥文				遺構・遺物なし		
H38 遺跡	集落跡	縄文			縄文土器、石器			
S226 遺跡	遺物包含地	縄文				遺構・遺物なし		
C420 遺跡	集落跡	弥文				遺構・遺物なし		
N434 遺跡	集落跡	縄文・統縄文・弥文		竪穴住居跡	縄文土器、弥文土器、石器			
K437 遺跡	集落跡	弥文				遺構・遺物なし		
K439 遺跡	集落跡	弥文				遺構・遺物なし		
H448 遺跡	集落跡	弥文				遺構・遺物なし		
K498 遺跡	遺物包含地	縄文				遺構・遺物なし		
H508 遺跡	遺物包含地	縄文・統縄文		伊勢	縄文土器、石器			
K515 遺跡	遺物包含地	アイヌ文化期				遺構・遺物なし		

市内遺跡発掘調査報告書 14

令和 4 年 3 月 11 日 印刷
令和 4 年 3 月 18 日 発行

令和 3 年度 調査報告書

発行者 札幌市教育委員会
060-0002 札幌市中央区北 2 条西 2 丁目
札幌市埋蔵文化財センター
編集 064-0922 札幌市中央区南 22 条西 13 丁目
TEL 011(512)5430
FAX 011(512)5467
印刷 北海道印刷企画株式会社

