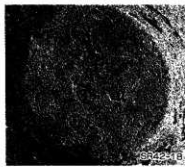
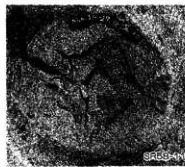
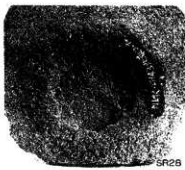
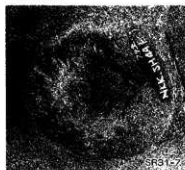
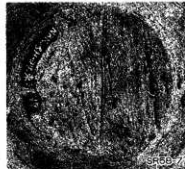
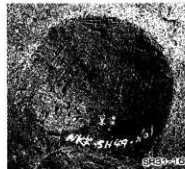


穿孔状況



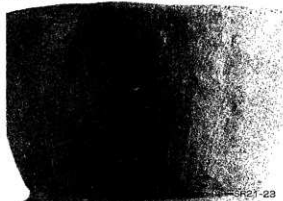
底部周囲の粘土マキツケ痕(上6枚)



底部のヘラケズリ(左)
コグチナデ(右)



底部のハケメ(左2枚)



SR21-23
ヘラミガキ(埴口縁部)



SR11-2
ハケメ→ヨコナデ(壺口縁部)



SR61B
ハケメ→ヨコナデ・雑なミガキ(埴口縁部)



SR10-3
ハケメ(台付壺口縁部)



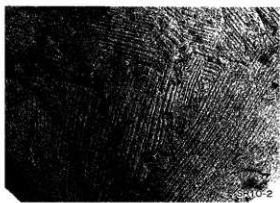
SR21-9
ハケメ→ヘラミガキ(壺体部)



SR61B-5
ハケメ(壺体部)



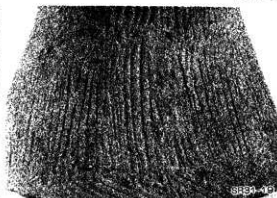
SR62-22
ヘラミガキ(高杯脚部)



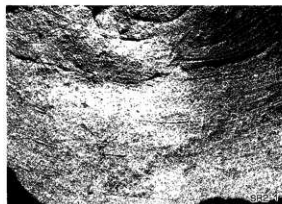
SR10-2
ハケメ(台付壺体部)



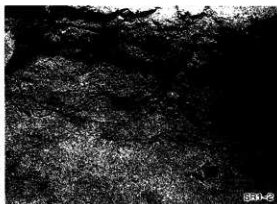
ヘラミガキ(壺底部周囲)



ハケメ(台付鉢脚部外面)



コグチナア(壺体部内面)



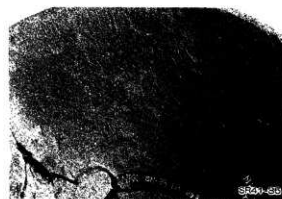
ユビオサエ痕(壺頸部内面)



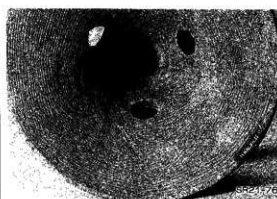
ハケメ(壺体部内面)



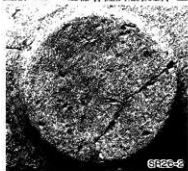
ハケメ(壺頸部内面)



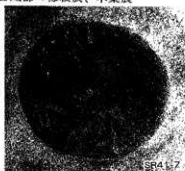
ヘラミガキ(高杯脚部内面)



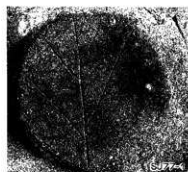
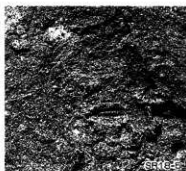
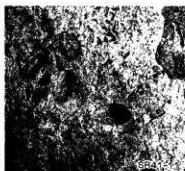
ハケメ(高杯脚部内面)



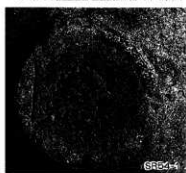
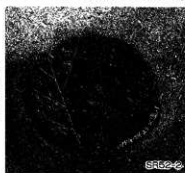
ヘラミガキ(壺底部)

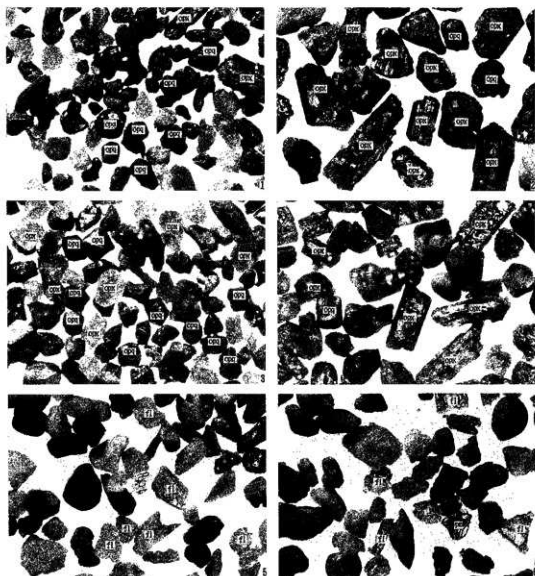


土器底部の槌殺痕



土器底部の木葉痕



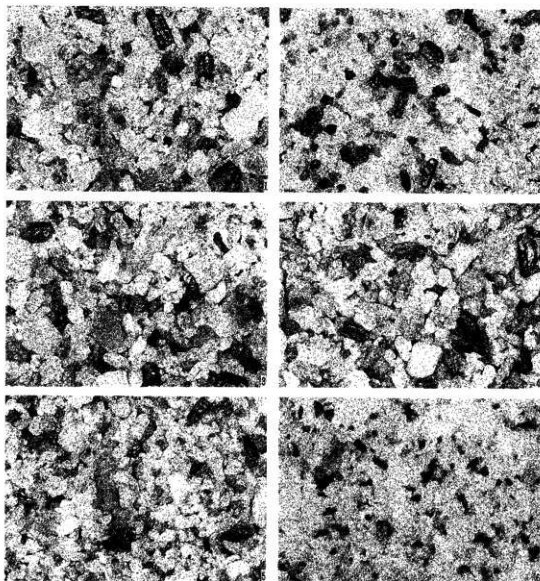


opq:斜方輝石 opq:不透明鉱物 pm:軽石型火山ガラス fl:長石

1 mm

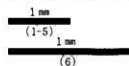
1. 重鉱物の産状 (第6地点: 4・1)
3. 重鉱物の産状 (第3地点: 9)
5. 軽鉱物の産状 (第3地点: 3)

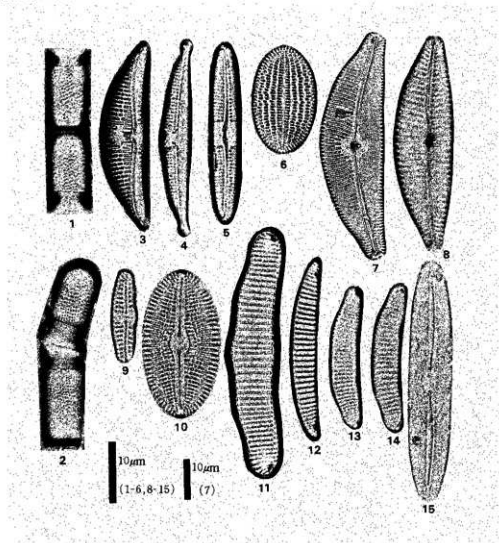
2. 重鉱物の産状 (第6地点: 2)
4. 重鉱物の産状 (第4地点: 2)
6. 軽鉱物の産状 (第6地点: 1)



1. 砂粒の状況 (第1地点; 7)
3. 砂粒の状況 (第2地点; 1)
5. 砂粒の状況 (第5地点; 12)

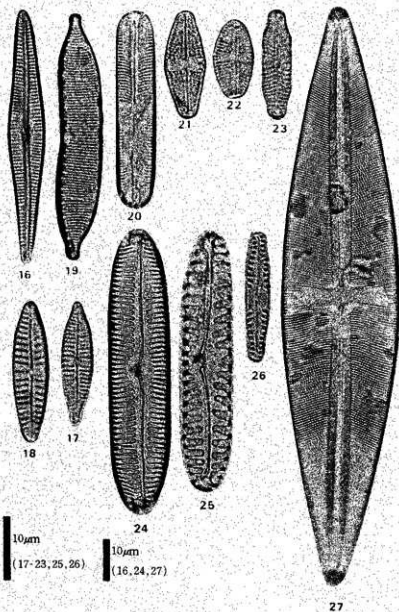
2. 砂粒の状況 (第1地点; 15)
4. 砂粒の状況 (第2地点; 20)
6. 砂粒の状況 (SR21)





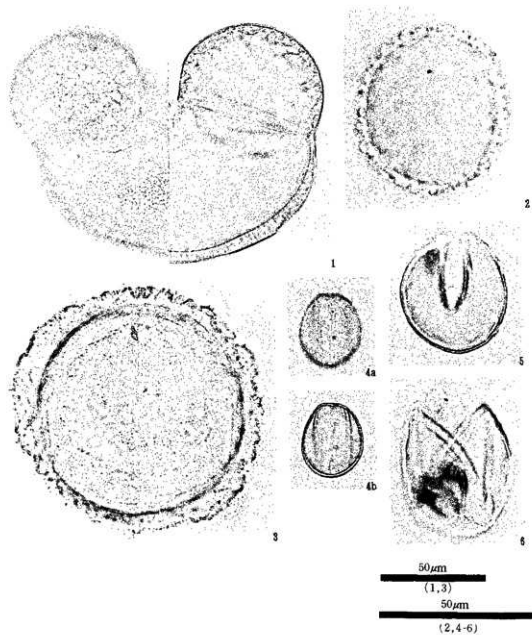
- 1, *Anilacosira italica* (Ehr.) Simonsen (第2地点; 4)
 2, *Anilacosira italica* (Ehr.) Simonsen (第2地点; 4)
 3, *Amphora ovalis* var. *affinis* (Kuetz.) V. Heurck (第2地点; 7)
 4, *Amphora normanii* Rabenhorst (第2地点; 15)
 5, *Caloneis bacillum* (Gren.) Mereschkowsky (第2地点; 2)
 6, *Cocconeis placentula* var. *egyptia* (Ehr.) Cleve (第2地点; 7)
 7, *Cymbella tumida* (Breb.) V. Heurck (第2地点; 7)
 8, *Cymbella turgidula* Grunow (第2地点; 2)

- 9, *Cymbella sinuata* Gregory (第2地点; 7)
 10, *Diploneis ovalis* (Hise) Cleve (第2地点; 7)
 11, *Eunotia pectinalis* var. *undulata* (Ralfs) Rabenhorst (第2地点; 7)
 12, *Eunotia duplicoraphus* H. Kobayasi (第2地点; 7)
 13, *Eunotia pectinalis* var. *minor* (Kuetz.) Rabenhorst (第2地点; 7)
 14, *Eunotia pectinalis* var. *minor* (Kuetz.) Rabenhorst (第2地点; 7)
 15, *Frustulia vulgaris* (Thwait.) De Toni (第2地点; 2)



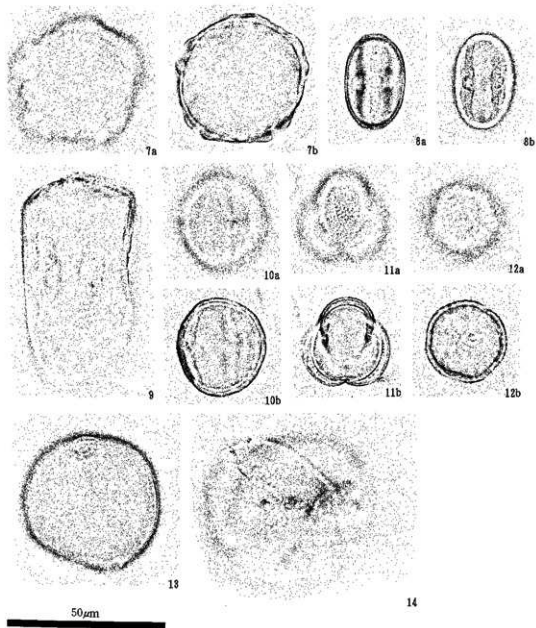
16. *Gomphonema gracile* Ehrenberg (第2地点: 7)
 17. *Gomphonema parvulum* Kuetzing (第2地点: 2)
 18. *Gomphonema angustatum* (Kuetz.) Rabenhorst (第2地点: 4)
 19. *Hantzschia amphioxys* (Ehr.) Grunow (第2地点: 2)
 20. *Navicula laevissima* Kuetzing (第2地点: 4)
 21. *Navicula mutica* Kuetzing (第5地点: 12)

22. *Navicula mutica* Kuetzing (第2地点: 4)
 23. *Navicula ignota* Krasske (第2地点: 2)
 24. *Pinnularia viridis* (Nitz.) Ehrenberg (第2地点: 7)
 25. *Pinnularia borealis* Ehrenberg (第5地点: 1)
 26. *Pinnularia subcapitata* Gregory (第2地点: 15)
 27. *Stauroneis phoenicenteron* var. *signata* Meister (第2地点: 7)



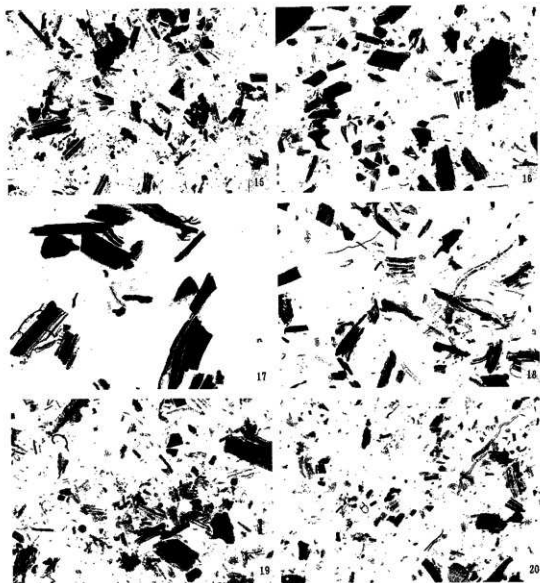
- 1. モミ属 (第1地点; 16)
- 3. ツガ属 (第1地点; 16)
- 5. スギ属 (第1地点; 8)

- 2. コウヤマキ属 (第1地点; 16)
- 4. コナラ属コナラ亜属 (第1地点; 8)
- 6. ヒノキ科型 (第1地点; 8)

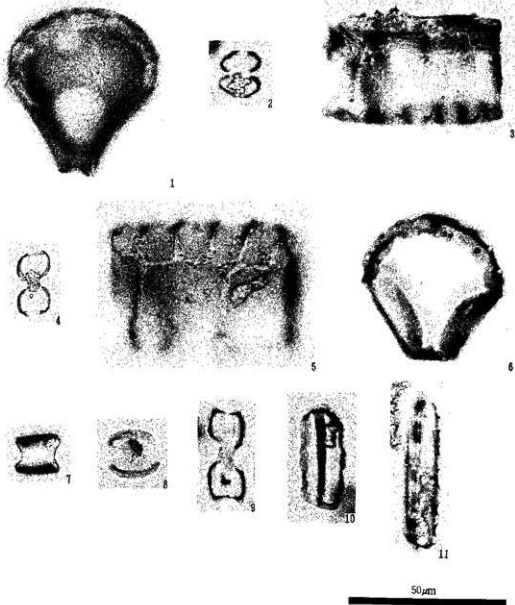


7. ニレ属-ケヤキ属 (第2地点; 7)
 9. カヤツリグサ科 (第2地点; 7)
 11. ヨモギ属 (第2地点; 7)
 13. イネ科 (第1地点; 8)

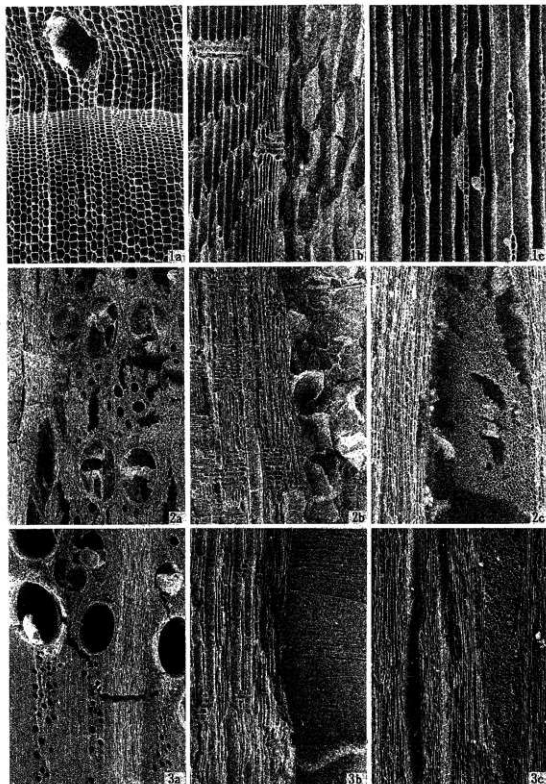
8. トチノキ属 (第2地点; 7)
 10. コナラ属アカガシ亜属 (第2地点; 7)
 12. オモダカ属 (第1地点; 8)
 14. イボクサ属 (第2地点; 7)






- | | |
|---------------|---------------|
| 15. (第4地点; 3) | 16. (第4地点; 8) |
| 17. (第5地点; 1) | 18. (第5地点; 4) |
| 19. (第5地点; 9) | 20. (第5地点; 9) |

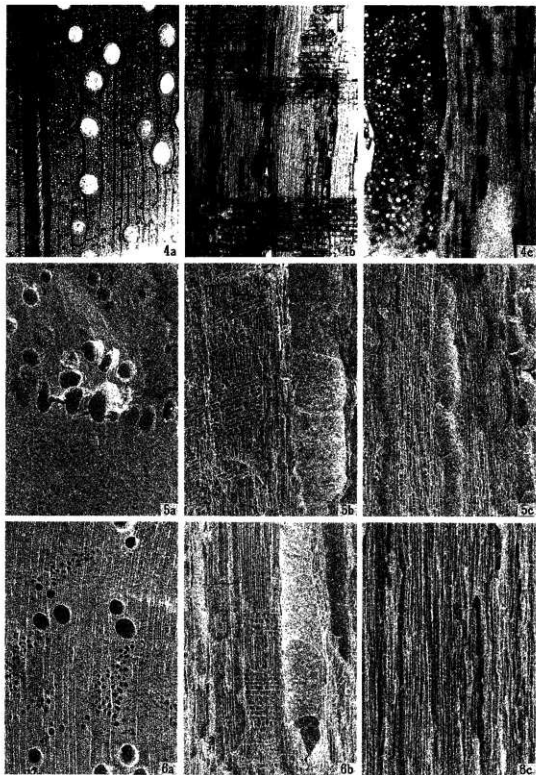


- | | |
|---------------------------------|---------------------------------|
| 1. イネ属：葉身機動細胞珪酸体由来（第2地点；20） | 2. イネ属：葉部短細胞珪酸体由来（第5地点；1） |
| 3. キビ族：葉身機動細胞珪酸体由来（第5地点；9） | 4. キビ族：葉部短細胞珪酸体由来（第5地点；12） |
| 5. タケ亜科：葉身機動細胞珪酸体由来（第5地点；4） | 6. タケ亜科：葉身機動細胞珪酸体由来（第4地点；3） |
| 7. タケモ科：葉部短細胞珪酸体由来（第2地点；20） | 8. ヨシ属：葉部短細胞珪酸体由来（第4地点；6） |
| 9. ススキ属：葉部短細胞珪酸体由来（第5地点；1） | 10. イチゴツナギ亜科：葉部短細胞珪酸体由来（第5地点；9） |
| 11. イチゴツナギ亜科：葉部短細胞珪酸体由来（第4地点；3） | |



1. モミ属の一種 (SJ17 8A)
 2. コナラ属コナラ亜属クヌギ節の一種 (SJ17 4)
 3. コナラ属コナラ亜属コナラ節の一種 (SJ46 35)
 a : 木口, b : 柾目, c : 板目

 200 μ : 2a,3a
 100 μ : 1b-c
 200 μ : 1a,2b-c,3b-c



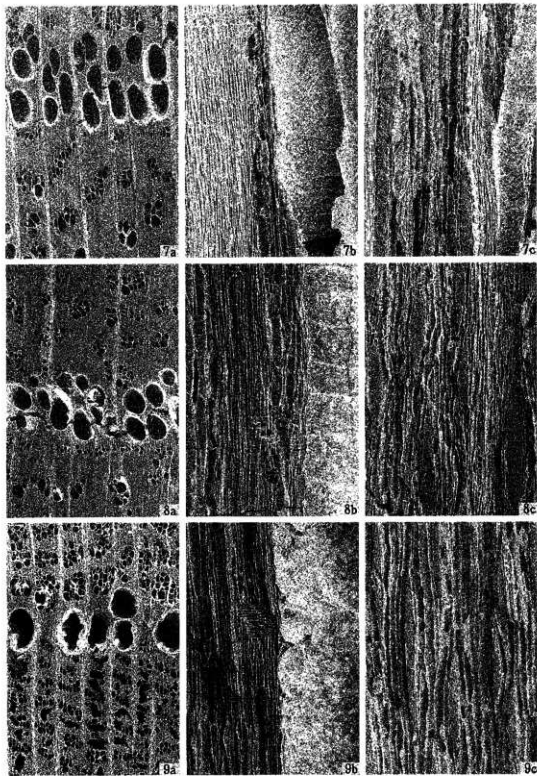
4. コナラ属アカガシ亜属の一種 (SR41 1)

5. クリ類似種 (SK6 106)

6. シイ属の一種 (SJ46 29)

a : 木口, b : 柎目, c : 柎目

— 200μ : a
 — 200μ : 5b-c, 6b-c
 — 200μ : 4b-c



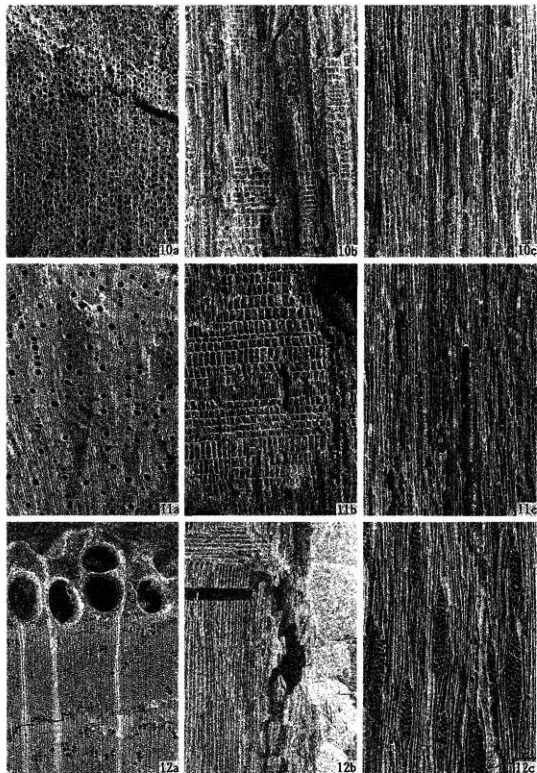
7. エノキ属の一種 (SJ46 33)

8. ケヤキ類似種 (SJ46 3)

9. ニレ属の一種 (SJ17 21)

a : 木口, b : 径目, c : 板目

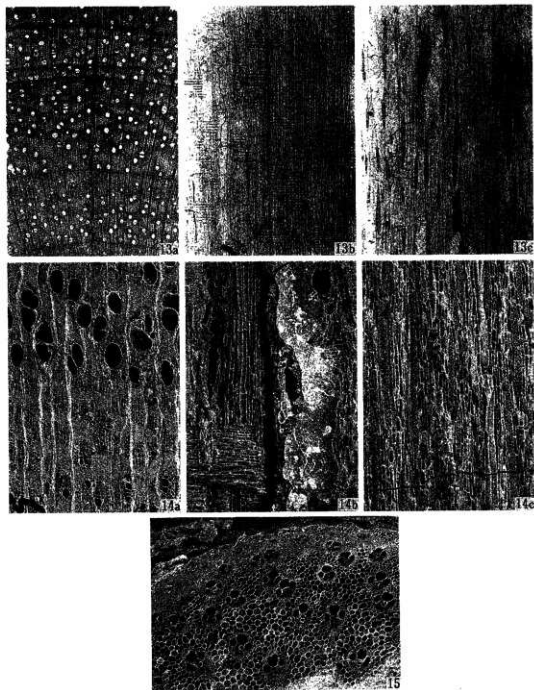
— 200 μ : a
 — 200 μ : b, c



10. サカキ(SJ30 7)
 11. シラキ(SJ17 2A)
 12. キハダ(SJ30 6)

a : 木口, b : 年目, c : 板目

200 μ : a
 200 μ : b, c



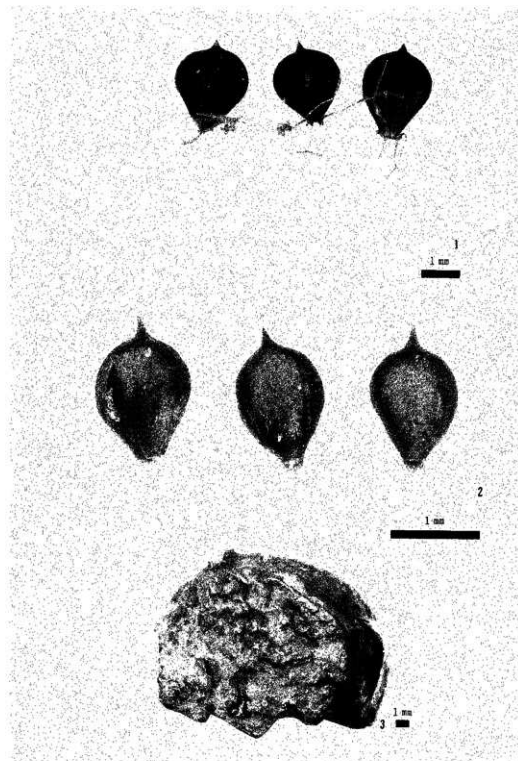
13. カエデ属の一種 (SR13 20)

14. ムクロシ (SJ17 9)

15. タケ亜科の一種 (SJ17 31)

a : 木口, b : 年目, c : 板目, 15 : 横断面

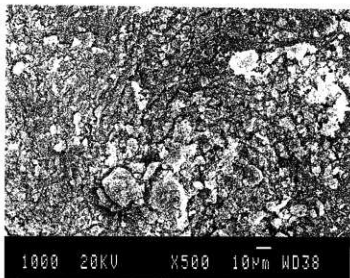
 200 μ : a, 15
 200 μ : 14b-c
 200 μ : 13b-c



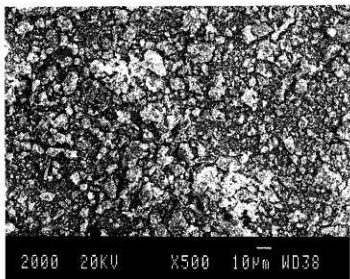
1. ホタルイ属：果実（第2地点：6）
3. クリ：子葉 (SJ5)

2. カヤツリグサ科：果実（第2地点：12）

自然科学分析(X線マイクロアナライザー:EPMA 顕微鏡写真)



SR45 西溝 (試料番号1) ×500



SR62 西溝 (試料番号2) ×500

埼玉県埋蔵文化財調査事業団報告書 第125集

中 耕 遺 跡

住宅・都市整備公団坂戸入西地区土地区画整理事業関係
埋蔵文化財発掘調査報告

- VI -

図版編

(第2分冊)

平成5年3月15日 印刷

平成5年3月31日 発行

発行 財団法人 埼玉県埋蔵文化財調査事業団
〒369-01 埼玉県大里郡大里村大字箕輪字船木884
電話 0493-39-3955

印刷 凸版印刷株式会社
〒110 東京都台東区台東1-5-1
電話 03-3835-5277