

令和 2 年度 (2020)

一戸町文化財

年 報

**岩手県二戸郡一戸町
一戸町教育委員会**

目 次

1. 文化財関係事業実施状況	
(1) 基本方針	1
(2) 施策の重点	1
(3) 文化財の活用	1
(4) 無形民俗文化財伝承活動の推進	2
(5) 文化財の調査研究活動の推進	2
(6) 文化財の指定と指定文化財の保護	2
2. 世界遺産登録推進室事業実施状況	
(1) 基本方針	3
(2) 施策の重点	3
(3) 縄文遺跡群の世界遺産登録に向けた事業	3
(4) 御所野遺跡の保存管理	4
(5) 普及啓発活動	4
3. 御所野縄文博物館事業実施状況	
(1) 基本方針	7
(2) 施策の重点	7
(3) 環境整備事業	7
(4) 学芸活動及び体験学習活動	7
(5) 調査・研究活動	9
(6) ボランティアとの連携	9
(7) 入場者数	10
(8) 縄文体験について	11
(9) 貸出写真・画像一覧	12
(10) 貸出資料一覧	14
(11) 学芸員活動	15
(12) ボランティア活動状況	16
4. 旧朴館家住宅	
(1) 概要	19
(2) 朴館家住宅保存会活動状況	19
(3) 見学ノート記帳者数	19
(4) 見学者からのメッセージ	20
5. 一戸町地域伝統技術交流館	
(1) 施設概要	23
(2) 利用者数	23
6. 一戸町文化財調査報告書一覧	24
7. 組織と職員体制	
(1) 組織図	26
(2) 職員名簿	26

1. 文化財関係事業実施状況

(1) 基本方針

恵まれた自然環境とともに育まれてきた文化財の保護と整備、活用を進めるとともに、文化財愛護思想普及啓発に努める。

(2) 施策の重点

① 文化財の活用

- ・一戸町内にある文化財を総合的に活用するため、それぞれの地域にある身近な文化財について周知、理解を深めるとともに文化財に関わる人の育成充実を図り、文化財を核とした地域づくりを推進する。

② 無形民俗文化財伝承活動の推進

- ・郷土芸能祭、神楽公開、神楽公演の実施により、無形民俗文化財鑑賞の場を提供する。
- ・郷土芸能伝承活動の支援。

③ 文化財の調査研究の推進

- ・町内遺跡発掘調査事業、民俗調査を実施するほか、未調査の文化財の掘り起こしに努める。

④ 文化財の指定と保護の推進

- ・国、県、町指定文化財の指定化とその保護を図る。

⑤ 文化財施設の活用

- ・御所野縄文博物館、旧朴館家住宅、地域伝統技術交流館の効率的な活用を図る。

(3) 文化財の活用

事業名	実施状況	参加人数
1. 文化財調査専門委員会 議	○期日 ①9月25日 ○場所 ①町民文化センター ②3月16日 ○場所 ②町民文化センター ○内容 町文化財指定に係る諮問および文化財の調査、保護、活用 についての協議	①委員4名 職員5名 ②委員6名 職員4名
2. 二戸地区文化財調査委員 等連絡協議会（共）	○期日 ①6月8日 理事会 ○場所 ①二戸地区合同庁舎 ②9月30日 総会・研修会 ②二戸市 ○内容 二戸管内の文化財調査委員の情報交換と専門的な知識・技 術の取得・向上を図る	①理事2名 職員1名 ②理事2名 職員1名
3. 二戸地区文化財担当者 会議（共）	○期日 11月11日 ○場所 九戸村山村開発センター ○内容 文化財行政の具体的推進について協議し、事業の効果的推 進を図る	職員1名
4. 岩手県史跡整備市町村 協議会	①総会 書面決議 ②研修会 11月12～13日 ○場所 ①- ②北上市立博物館、樺山歴史の広場、八天遺跡 ○内容 史跡整備の研究と行政的課題について協議	①- ②職員1名
5. 全国史跡整備市町村協 議会東北地区協議会	○期日 中止 ○内容 史跡整備の研究と行政的課題について協議	中止
6. 全国史跡整備市町村協 議会大会	○期日 中止 ○内容 史跡整備の研究と行政的課題について協議	中止
7. 全国史跡整備市町村協 議会臨時大会	○期日 11月5日 ○場所 ホテルニューオータニ ○内容 史跡整備の研究と行政的課題について協議 令和3年度史跡整備関係予算陳情	欠席
8. 文化財ウォーク事業へ の協力	○期日 7月5日 ○内容 IGRいわて銀河鉄道株式会社の実施する文化財ウォーク事 業への資料作成・ガイド等の協力	8名

(4) 無形民俗文化財伝承活動の推進

事業名	実施状況	参加人数
1. 第24回神楽公開	中止 ○内容 国指定重要文化財の旧朴館家住宅で伝統的な神楽を公開	中止
2. 権現様パレード	中止 ○内容 町内神楽団体が郷土芸能の普及を図るため実施	中止
3. 第43回一戸町郷土芸能祭	中止 ○内容 郷土芸能を伝承するため、日頃活動している郷土芸能団体の成果発表を目的とした公開事業	中止
4. 一戸町郷土芸能保存協議会	○期日 ①7月22日 役員会 ②総会 中止 ③9月25日 役員会 ○内容 郷土芸能団体の交流・視察を図り、各種事業を実施し、郷土芸能の活性化と後継者育成に努める	①職員1名 ②- ③職員1名

(5) 文化財の調査研究活動の推進

事業名	実施状況
1. 町内遺跡発掘調査事業	○期日 4月14日～27日 ○内容 店舗用地開発に伴う越田橋遺跡の発掘調査
2. 開発に伴う遺跡有無確認	○期日 年間 ○内容 開発に伴う現地確認、工事立会、試掘調査
3. 文化財収納施設(旧小島谷中学校校舎)の整備	○期日 年間 ○内容 所蔵資料を収納、整理を進め、資料の一部を展示する

付. 開発に伴う遺跡有無確認調査一覧

番号	調査実施日	開発理由	場所	内容
1	4月2日～13日	店舗建設	一戸町一戸	試掘調査
2	4月13日	携帯電話基地局建設	一戸町橋山	工事立会
3	5月26日	携帯電話基地局建設	一戸町橋山	工事立会
4	5月27日	個人住宅	一戸町女鹿	工事立会
5	5月29日	個人住宅	一戸町女鹿	工事立会
6	6月4日	個人住宅	一戸町橋山	試掘調査
7	7月1日	太陽光発電パネル	一戸町奥中山	工事立会
8	9月2日	携帯電話基地局建設	一戸町鳥越	工事立会
9	9月2日	個人住宅	一戸町鳥越	試掘調査
10	10月13日	太陽光発電パネル	一戸町奥中山	試掘調査
11	10月28日	個人住宅	一戸町一戸	工事立会
12	11月4～6日	個人住宅	一戸町一戸	試掘調査
13	11月25日	携帯電話基地局建設	一戸町一戸	工事立会
14	12月9日	個人住宅	一戸町一戸	試掘調査

(6) 文化財の指定と指定文化財の保護

事業名	実施状況
1. 文化財指定物件の調査	○期日 年間 ○内容 指定候補文化財の調査 ・火行のミズバショウ群生地
2. 指定文化財の保護	○期日 年間 ○内容 指定文化財の維持管理 <ul style="list-style-type: none"> ・国指定史跡奥州街道の刈り払い(各町内会など) ・国指定特別天然記念物根反の大珪花木周辺の清掃(根反地区婦人会) ・国指定天然記念物藤島のフジ施肥、剪定(藤島のフジを守る会) ・国指定重要文化財旧朴館家住宅の維持(朴館家住宅保存会) ・町指定史跡姉帯城跡の刈り払い(姉帯集落) ・現状変更届に伴う現地確認(11月20日 珪花木地帯) ・町内文化財パトロール
3. 上里のカヤ枯れ枝刈定	○期日 11月8日 ○内容 落下の危険性の高い枯れ枝を剪定
4. 旧朴館家住宅保存修理事業	○期日 年間 ○内容 重要文化財旧朴館家住宅の修理へ向けての準備

2. 世界遺産登録推進室事業実施状況

(1) 基本方針

一戸町文化行政の基本方針に基づき、世界遺産暫定リスト一覧表に記載された「北海道・北東北の縄文遺跡群」の構成資産である御所野遺跡の調査を実施して登録に向けた資料の整備と環境整備や啓蒙活動を推進する。

(2) 施策の重点

① 「縄文遺跡群世界遺産登録推進協議会」での登録への活動

- ・縄文遺跡群世界遺産登録推進会議での活動。
- ・縄文遺跡群世界遺産登録推進専門家委員会での活動。
- ・縄文遺跡群世界遺産登録担当者会議での活動。

② 世界遺産登録のための調査研究

- ・御所野遺跡の内容を明らかにしていくための調査研究活動を進める。
- ・御所野遺跡の普遍的価値説明のための既往の調査成果についての整理。

③ 世界遺産登録のための普及活動

- ・「北海道・北東北の縄文遺跡群」の登録に向けての地元住民への周知事業の実施。
- ・御所野遺跡世界遺産登録推進協議会の支援と連携した事業等の推進。
- ・岩手県・岩手県教育委員会と連携した世界遺産登録のため岩手県内外への宣伝活動。

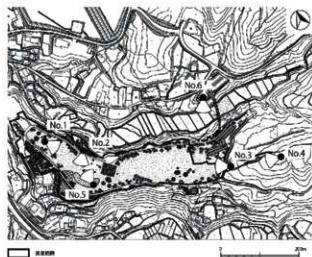
(3) 縄文遺跡群の世界遺産登録に向けた事業

事業名	実施内容	参加人数
1. 縄文遺跡群世界遺産登録推進本部（4道県）	○期日 開催なし ○内容 4道県の知事・教育長、構成資産を持つ市町の首長・教育長で構成される会議	
2. 縄文遺跡群世界遺産登録推進会議（4道県）	○期日 ①10月23日 ②3月23日 ○場所 ①青森市 ②リモート開催 ○内容 北海道・北東北の4道県と構成資産を持つ14市町の担当課長で構成される会議	①職員1名 ②職員2名
3. 縄文遺跡群世界遺産登録推進担当者会議（4道県）	○期日 6月9日 ○場所 青森市 ○内容 推進会議のほか、さらに具体的な協議や検討が必要な場合に開催	①職員2名
4. 縄文遺跡群世界遺産登録推進専門家委員会（4道県）	○期日 12月18日（書面報告） ○内容 登録に向けた推薦書作成のための専門家委員会	
5. 専門家との意見交換会（4道県）	○期日 ①10月8日 ②11月25日 ③12月23日 ④1月12日 ○場所 リモート開催 ○内容 世界遺産登録に向けた諸課題の対応のため、専門家委員会委員や委員以外の国内専門家と文化庁、4道県等との意見交換会	
6. 縄文遺跡群世界遺産保存活用協議会（4道県）	○期日 開催なし ○内容 縄文遺跡の構成資産及び緩衝地帯の保存管理を確実に行うための会議	
7. 縄文遺跡群世界遺産保存活用連絡会議（4道県）	○期日 3月23日 ○場所 リモート開催 ○内容 縄文遺跡の構成資産及び緩衝地帯の保存管理を確実に行うための会議	職員2名
8. 岩手県世界遺産保存活用推進協議会（県）	○期日 3月23日 ○場所 エスポワール岩手 ○内容 「平泉文化遺産」及び岩手県内の縄文遺跡群の保存活用推進のため協議	職員1名
9. 岩手県世界遺産保存活用推進協議会縄文保存活用検討部会（県）	○期日 ①1月29日 ○場所 二戸地区合同庁舎 ○内容 岩手県内の縄文遺跡群（御所野遺跡）の保存活用推進に向けた協議	①職員1名

事業名	実施内容	参加人数
10. 世界遺産登録推進に向けた町内の環境整備	○期日 年間 ○内容 一戸町文化遺産活用計画による世界遺産登録に向けたまちづくり事業への支援・協力	
11. イコモス現地審査対策事業(4道県)	○期日 ①7月15日 リハーサル ②9月15日 現地調査 ○内容 イコモス調査リハーサル、イコモス調査員による現地調査	

(4) 御所野遺跡の保存管理

北海道・北東北の縄文遺跡群包括的保存管理計画に基づく経過観察を実施した。構成資産の内外に視点を6ヶ所設定し、遺構や構成資産範囲における植生の状況について観察したほか、視点場から見た眺望の定点観測により、構成資産周辺の開発行為等の動向などを確認した。



(5) 普及啓発活動

事業名	実施内容	参加人数
1. 国内フォーラム	○期日 2月10日 ○場所 オンライン ○内容 専門家による対談、各市町村担当者の遺跡PRメッセージ	PR動画を提供
2. 4道県共通ロゴマーク活用事業(4道県)	○期日 年間 ○内容 共通ロゴマークを活用したPRグッズなどの活用	
3. 4道県共通ホームページの活用事業(4道県)	○期日 年間 ○内容 縄文遺跡群の国内外への発信のための共通ホームページの活用	
4. 国際的合意形成促進事業	○期日 年間 ○内容 縄文遺跡群の学術的価値の国際的合意形成を図り、国際的な認知、評価を高めていくための事業	
5. 世界遺産登録支援地域連携フォーラム「御所野遺跡の世界遺産登録を目指して」	○期日 1月30日 ○場所 一戸町コミュニティセンターホール ○内容 講演「平泉登録から10年の取組と課題」 講師：平泉町総務課長 八重樫忠郎氏 「釜石市橋野鉄鉱山の取り組みと課題」 講師：釜石市世界遺産課長補佐 森一欽氏 「御所野遺跡の世界遺産登録への取り組みと現状」 講師：御所野縄文博物館 菅野紀子	延期
6. 企画展「縄文ムラの原風景」(主催：岩手県、岩手県教育委員会、一戸町、一戸町教育委員会)	○期日 3月6日～21日 ○場所 マリオス展示ホール ○内容 御所野遺跡の最新の調査研究成果を紹介する企画展 ①ギャラリートーク 3月6, 7, 13, 14, 20, 21日 ②ワークショップ 3月6, 7, 13, 14, 20, 21日 ③鳥越の竹細工実演 3月6, 7日 ④面岸の箕実演 3月20, 21日	1,522名

事業名	実施内容	参加人数
7. 世界遺産登録推進フォーラム	○期日 3月14日 ○場所 盛岡市民文化ホール大ホール ○内容 ①アトラクション「根反鹿踊り」 根反鹿踊り保存会 ②報告「世界遺産登録に向けた御所野遺跡のあゆみ」 御所野縄文博物館 菅野紀子 ③発表「遺跡ガイド」 一戸町立一戸南小学校御所野愛護少年団 ④講演「縄文の原風景—御所野遺跡と岩手の縄文遺跡—」 御所野縄文博物館 高田和徳	150名
8. 御所野遺跡世界遺産登録推進協議会	○期日 ①総会・講演会 開催なし ②会員研修 3月14日 ③御所野ワークショップ 7月26日 ○場所 ①— ②盛岡市民文化ホール大ホール ③御所野縄文博物館 ○内容 ①— ②岩手県縄文フォーラムへの参加 ③レゴブロックで縄文時代を創ろう	①— ②50名 ③20名 (親子12組)
9. 縄文遺跡群との連携事業	○期日 年間 ○内容 世界遺産登録を目指す他の遺跡との連携	
10. 御所野遺跡出前講座の実施	○期日 開催なし ○内容 御所野遺跡の価値や世界遺産登録推進運動を広く周知するための事業	



イコモス現地調査



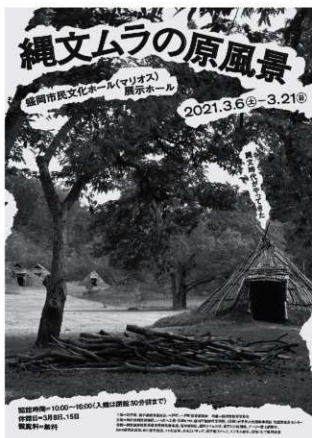
御所野遺跡世界遺産登録推進協議会主催ワークショップ
「レゴブロックで縄文時代を創ろう」



世界遺産登録推進フォーラムアトラクション「根反鹿踊り」



世界遺産登録推進フォーラム発表「遺跡ガイド」



『縄文ムラの原風景』展チラシ(表)



『縄文ムラの原風景』展チラシ(裏)



『縄文ムラの原風景』展 ギャラリートーク



『縄文ムラの原風景』展 ギャラリートーク



『縄文ムラの原風景』展 来場者見学風景



『縄文ムラの原風景』展 実演 岸の箕づくり

3. 御所野縄文博物館事業実施状況

(1) 基本方針

一戸町文化行政の基本方針に基づき、国指定史跡「御所野遺跡」を保存するとともに、調査研究・資料収集・教育普及などの諸活動を推進し、地域文化の向上を図る。

(2) 施策の重点

① 学芸活動の充実

a 資料の収集・整理

資料の収集を図るとともに整理およびデータベースへの登録を進めて活用を図る。

b 教育普及活動

魅力ある常設展示を行うとともに、多様な資料の鑑賞の機会の充実に努める。

体験学習活動を実施し、資料に触れる機会の提供とものづくりの楽しさを伝える。

c 調査研究活動

調査研究活動の一層の充実を図り、その成果による新しい情報を提供する。

② 公園ボランティアとの連携

a 御所野遺跡を支える会、御所野発掘友の会、自然と歴史の会、一戸南小学校御所野愛護少年団など公園で活動するボランティアとの連携を図り、地域住民と一体となった公園づくりを推進する。

b 新たなボランティアグループの育成。

(3) 環境整備事業

事業名	実施内容	参加人数
1. 御所野遺跡保存整備事業	○期日 6月19日～9月10日 ○内容 中央の大型復元竪穴建物1棟のタルキ、モヤ等の取り替え修理	
2. 縄文里山づくり事業	○期日 4月～12月 ○内容 縄文の森における縄文里山づくり事業の推進	

(4) 学芸活動及び体験学習活動

事業名	実施内容	参加人数
1. 手作りメニュー (一般縄文体験) (NPO委託事業)	○期日 年間 ○内容 組みひも、樹皮編み、土器作り、アクセサリー作り等の体験、町内外への出張体験の実施	1,081名
2. 縄文体験 (無料体験) (NPO委託事業)	○期日 年間 ○内容 火おこし体験、土器で煮炊き体験等	60名
3. こだわりメニュー (限定メニュー) (NPO委託事業)	○期日 ①クルミの樹皮でコースターをつくる 5月17日 ②シナノキまるごと体験 6月28日、8月23日、9月6、13日 ③ストールの自然染め(藍の生業) 8月30日 ④ストールの自然染め(サクラの落葉) 11月1日 ⑤藍染めカレンダーづくり 11月14、15日 ⑥正月飾りをつくる 12月13日 ⑦小指組み紐でアクセサリーをつくる 1月17日 ⑧イタヤでカゴをつくる 3月14日	①中止 ②のべ28名 ③9名 ④8名 ⑤10名 ⑥16名 ⑦オンライン開催 ⑧中止
4. 季節のメニュー (NPO委託事業)	○期日 ①クルミの樹皮をはぐ 5月8日～24日 ②アカソで染める 7月1日～7月10日 ③カラムシの繊維でコースターをつくる 7月14日～8月7日 ④くりかっちゃんちゃで染める 9月24日～10月18日 ⑤葉っぱアートをつくる 10月20日～11月8日 ⑥正月飾りをつくる 11月25日～12月20日	①中止 ②2名 ③0名 ④29名 ⑤11名 ⑥57名

事業名	実施内容	参加人数
5. バードウォッチング (NPO委託事業)	○期日 5月23日 ○場所 御所野縄文公園 ○内容 御所野縄文公園内での野鳥観察	中止
6. ごしよの自然体験 (NPO委託事業)	○期日 ①5月23日 ②8月8日 ③2月6日 ○内容 ①春の食べ物を探してみよう ②縄文の星空体験 ③冬の御所野縄文公園を歩いてみよう	①中止 ②16名 ③オンライン開催
7. 御所野縄文WEEK (主催：一戸町、 岩手県県北広域 振興局)	○期日 ①一戸町文化祭～御所野関係展示～ 10月30日～11月3日 ②御所野遺跡のパネル展「御所野のあゆみ」 10月30日～11月3日 ③おいでよ縄文の森 10月31日 ④縄文の黄昏 お月見体験会 10月31日 ⑤博物館特別ガイドツアー 11月1日 ⑥1GRいわて銀河鉄道での車内広告PR 11月1日～11月30日 ⑦縄文の夜明け 座禅・ヨガ体験会 11月3日 ⑧ドキドキ考古学者体験 11月3日 ⑨縄文土器で作ったチャイのおふるまい 11月3日 ⑩縄文給食の日 11月5日 ⑪秋のクリーンデー 11月7日 ⑫世界遺産登録祈願 神楽の舞 11月7日 ⑬縄文リレーマラソン2020 11月7日 ⑭空を飛ぶ縄文を走ろう！ドローン機とイブニングの縄文展～ ⑮縄文WEEKファイナーイベント+FMラジオ特別放送 11月8日	①918名 ②2216名 ③37名 ④14名 ⑤14名 ⑥－ ⑦10名 ⑧10名 ⑨40名 ⑩894名 ⑪200名 ⑫200名 ⑬543名 ⑭14名 ⑮355名
8. 記録集 「ごしよのドキドキ 通信2020 ～御所野縄文博物 館 活動記録集～」 の刊行	○期日 3月26日 発行 ○内容 ①博物館の活動報告 ②御所野遺跡愛護少年団 調査活動発表 ③遺跡を「町の宝」とするために ～御所野遺跡へのコメントを添えて～ 大竹 幸恵(長野県長和町 黒耀石体験ミュージアム)	800部
9. 学習活動等への対応	○期日 年間 ○内容 町内の学校によるいちのへ御所野縄文学などの総合学習への対応	町内小・中学生



大型復元竪穴建物の修理作業



こだわりメニュー「シナノキまるごと体験」



ごしよの自然体験「縄文星空体験」



御所野縄文WEEK「ドキドキ考古学者体験」

(5) 調査・研究活動

事業名	実施内容	参加人数
1. 縄文時代の植生復元実験及び植物利用調査	○期日 ①通年 ②5月19～30日 ③9月29日～12月23日 ○内容 ①縄文時代の植生復元や植物利用について東京都立大学考古学研究室や岡山理科大学などと共同のウルシの木の更新実験や野生種のマメ育成実験 ②町内のスズタケ調査 ③トチのアク抜き作業	①- ②2名 ③6名
2. 水場の整備	○期日 8月12日 ○内容 水路崩落による修理作業	5名

(6) ボランティアとの連携

事業名	実施内容	参加人数
1. 御所野遺跡ボランティア連絡協議会	○期日 年間 ○内容 ガイド活動、公園の清掃活動、奥州街道一里塚の刈り払いなど	のべ83名
2. 外国語ガイド講座	○場所 御所野縄文博物館 ○内容 外国人観光客に対応できるように、ボランティアや一般市民を対象に外国語によるガイドの講習を行う	中止
3. 御所野遺跡ボランティア研修会	○内容 遺跡・展示施設見学、現地の職員との交流	中止
4. クリーンデー	○期日 ①4月18日 ②11月7日 ○場所 御所野縄文公園 ○内容 御所野遺跡関係団体のほか婦人会、老人クラブ、一般市民が参加し、公園の清掃活動を通じて文化財愛護思想普及を図る	①中止 ②200名
5. ボランティア清掃活動	○期日 ①6月8日 ②7月13日 ③8月3日 ④9月7日 ⑤10月12日 ○場所 御所野縄文公園 ○内容 御所野遺跡で活動するボランティア団体が加入し、共通する事業を実施	①30名 ②25名 ③25名 ④32名 ⑤34名



植生復元実験「ウルシの木の更新実験」



植物利用調査「トチのアク抜き作業」



水場の設置「水路崩壊による修理作業」



クリーンデー

(7) 入場者数

① 年度毎の入場者数

	平成14年度		平成15年度		平成16年度		平成17年度		平成18年度		平成19年度													
	施設全体	有料展示室	施設全体	有料展示室	施設全体	有料展示室	施設全体	有料展示室	施設全体	有料展示室	施設全体	有料展示室												
4月	4,725	3,721	2,925	807	2,693	656	2,210	509	1,536	505	1,451	435												
5月	11,489	7,885	7,392	2,236	10,640	2,070	7,734	1,236	5,629	1,191	3,973	1,025												
6月	4,917	3,046	4,170	1,536	3,496	1,373	2,706	789	2,992	669	3,333	853												
7月	9,064	7,070	8,093	3,657	6,344	1,929	4,456	1,137	2,525	961	3,123	1,749												
8月	7,071	3,606	6,864	2,886	5,349	2,010	5,629	1,230	3,693	1,351	3,864	1,576												
9月	5,848	3,465	6,084	3,529	4,594	1,372	3,967	1,212	3,829	959	3,289	981												
10月	4,696	2,619	4,790	1,771	3,376	1,271	4,624	1,225	2,937	893	3,274	753												
11月	2,951	2,002	3,716	1,184	2,235	626	2,384	829	1,562	498	2,106	631												
12月	1,088	488	1,099	269	1,183	321	853	80	720	99	732	477												
1月	852	232	1,296	254	1,412	80	942	86	811	116	474	39												
2月	1,052	446	1,501	316	1,519	120	1,185	50	950	111	971	63												
3月	1,239	481	1,725	476	1,233	240	1,070	187	825	151	947	162												
合計	54,992	35,061	50,255	18,921	43,874	12,068	37,760	8,570	28,009	7,504	27,537	8,744												
	平成20年度				平成22年度				平成23年度				平成24年度				平成25年度							
	施設全体	有料展示室	施設全体	有料展示室	施設全体	有料展示室	施設全体	有料展示室	施設全体	有料展示室	施設全体	有料展示室	施設全体	有料展示室	施設全体	有料展示室	施設全体	有料展示室						
4月	1,952	377	1,783	463	1,446	301	1,259	492	2,011	544	1,715	391												
5月	4,222	708	4,320	1,135	4,558	798	2,622	492	3,832	644	3,611	839												
6月	2,378	488	2,891	684	3,070	714	3,010	531	2,811	441	3,152	618												
7月	2,083	709	2,278	675	3,008	930	2,249	405	2,113	647	2,872	983												
8月	2,724	862	3,197	996	3,200	802	2,508	712	2,907	682	3,006	815												
9月	2,539	584	3,585	962	2,180	605	2,011	404	2,156	455	2,628	851												
10月	2,556	759	2,643	980	2,682	633	2,436	651	3,229	902	4,945	579												
11月	1,323	315	1,215	369	1,565	443	1,376	370	1,475	453	1,884	449												
12月	644	117	745	105	729	66	794	110	719	38	853	132												
1月	574	37	674	90	833	34	591	41	750	37	811	11												
2月	722	88	737	96	626	46	777	59	827	78	769	11												
3月	1,005	279	858	157	443	16	923	75	1,092	163	1,079	11												
合計	22,722	5,323	24,906	6,712	24,040	5,388	20,656	4,012	24,392	5,084	27,325	5,657												
	平成26年度				平成27年度				平成28年度				平成29年度				平成30年度				令和元年度			
	施設全体	有料展示室	施設全体	有料展示室	施設全体	有料展示室	施設全体	有料展示室	施設全体	有料展示室	施設全体	有料展示室	施設全体	有料展示室	施設全体	有料展示室	施設全体	有料展示室	施設全体	有料展示室				
4月	2,542	490	2,025	417	1,855	339	1,827	404	1,836	474	1,869	639												
5月	5,220	1,756	4,044	1,022	3,759	801	4,834	870	3,798	935	3,462	1,398												
6月	3,259	1,000	1,710	520	1,964	668	2,818	977	2,421	674	2,173	945												
7月	2,665	891	2,235	665	2,269	816	2,487	894	2,515	887	2,624	1,006												
8月	3,319	1,354	3,080	1,141	2,591	994	3,279	1,063	2,848	1,081	3,001	1,429												
9月	3,013	933	2,519	834	2,573	679	2,287	616	2,592	821	2,703	1,225												
10月	5,426	1,384	2,668	1,097	2,440	896	3,202	926	2,417	949	2,184	767												
11月	1,858	681	2,135	630	1,411	406	1,509	409	1,767	681	1,984	891												
12月	777	140	804	130	980	276	636	98	636	141	560	196												
1月	548	38	727	154	600	79	606	73	526	86	590	113												
2月	882	59	624	72	880	96	965	110	637	171	874	159												
3月	1,180	160	1,083	205	1,104	170	1,175	169	859	275	1,048	294												
合計	30,689	8,886	23,654	6,887	22,416	6,220	25,615	6,599	22,852	7,175	23,072	9,062												

② 令和2年度月別入場者数

月	有 料 展 示 室 入 場 者 数									
	一般	一般(団体)	一般(割引)	大学生	大学生(団体)	大学生(割引)	高校生	小・中	無料	小計
4月	46	0	26	3	0	1	4	7	11	98
5月	133	0	45	1	0	0	2	17	20	218
6月	213	0	112	6	0	4	1	126	32	494
7月	303	0	176	2	0	3	3	168	52	705
8月	389	20	205	10	0	8	14	146	38	830
9月	409	0	275	9	21	6	11	474	96	1,301
10月	305	58	169	5	0	3	10	436	298	1,284
11月	169	50	92	14	0	1	17	105	570	1,018
12月	0	0	0	0	0	0	0	0	0	0
1月	0	0	0	0	0	0	0	0	0	0
2月	0	0	0	0	0	0	0	0	0	0
3月	67	0	42	0	0	0	1	26	1	137
合計	2,034	128	1,142	50	21	26	61	1,505	1,118	6,085
月	開館日数	館内施設利用(会議室等)	博物館入場者計	公園入場者計						
4月	17	12	110	507						
5月	21	0	218	1,032						
6月	25	15	494	1,582						
7月	27	125	755	2,145						
8月	23	72	879	2,194						
9月	25	95	1,331	3,125						
10月	27	348	1,324	2,992						
11月	24	149	1,044	3,033						
12月	0	0	0	888						
1月	0	0	0	777						
2月	0	0	0	668						
3月	8	0	137	646						
合計	197	816	6,292	19,589						

(8) 縄文体験について

① 有料体験

体験内容		4月	5月	6月	7月	8月	9月	10月	11月	12月	1月	2月	3月	合計	
手 作 り メ ニ ュ ー	土器づくり(野焼き:500g)				17	5	7							29	
	土器づくり(野焼き:1kg)				3									3	
	土器づくり(窯焼き:500g)					1		20	5			11	1	38	
	土器づくり(窯焼き:1kg)						1	3			19			25	
	土笛づくり				4	3	4	20						31	
	ストラップづくり(繊維)				4	6	2		17					29	
	ストラップづくり(樹皮)				9	8	86	220					11	334	
	組みひもづくり				8	12	23	87	10					140	
	アクセサリーづくり(勾玉)			36	22	73	33	34	8					2	208
	樹皮ぬみ(ケルミ)			1	2	4	1		1					9	
	縄文ぬみ(麻糸コース)													0	
	縄文ぬみ(繊維コース)						1							1	
	お守りづくり(岩版)													0	
	ミニオカリナに絵を描く	1			9	15	16	2	10						53
	プチオカリナに絵を描く	3			14	14	16	5	15						67
	色いろ葉っぱバッグ(季節限定)				1		35	67							103
	木でつくる昆虫(夏期限定)				2	9									11
	ケルミの樹皮をはく(中止)														0
	アカソで染める					2									2
	カラムシの繊維でコースターをつくる														0
くりかっちで染める							22	7						29	
葉っぱアートをつくる								11						11	
正月飾りをつくる									2	55				57	
ケルミの樹皮でコースターをつくる(中止)														0	
シナノキまるごと体験			7											7	
ストールの自然染めー藍の生葉ー						9								9	
ストールの自然染めーサクラの落葉ー									8					8	
藍染めカレンジャーづくり									10					10	
正月飾りをつくる										16				16	
小指ぬみ紐でアクセサリーを作る(オンライン)														0	
イタヤでカゴをつくる(中止)														0	
春の食べ物を探してみよう(中止)														0	
縄文の星空体験						16								16	
冬の縄文公園を歩いてみよう(オンライン)														0	
樹皮でつくるカゴ	1				1									2	
ケルミの樹皮剥ぎ			28											28	
シナノキの皮剥ぎ・水漬け					16									16	
樹皮でつくる花カゴ				1			1							2	
泥染め手ぬぐい							7							7	
泥染めストール							9							9	
泥染めハンカチ							17							17	
シナノキのティーマットづくり							16							16	
サクラ染めのストール									4					4	
クリスマスリースづくり										8				8	
合計		5	0	73	114	211	328	409	90	79	19	11	16	1,355	

② 無料体験

月日	体験内容	人数	団体・イベント名
6月3日	火起こし体験	28	一戸町立一戸小学校3年生
9月5日	火起こし体験	13	一戸町立小島谷小学校1年生親子レクリエーション
10月3日	土器で煮炊き体験	19	県北青少年の家
合計		60	

③ 団体対応

月日	体験内容	人数	団体・イベント名
6月2日	アクセサリーづくり(勾玉)	36	一戸町立奥中山小学校3・4年生
6月3日	ケルミの樹皮剥ぎ	28	一戸町立一戸小学校3年生
7月9日	シナノキの皮剥ぎ・水漬け	16	一戸町立一戸南小学校5年生
7月11日	アクセサリーづくり(勾玉)	10	一戸町子ども会育成連絡協議会
7月14日	土器づくり(野焼き:500g)	14	一戸町立一戸南小学校6年生
7月16日	組みひもづくり	7	多機能型事務所はあとすぽっと
	ミニオカリナに絵を描く	1	
7月30日	組みひもづくり	1	一戸町立一戸中学校特別支援学級
	木でつくる昆虫	1	
9月2日	色いろ葉っぱバッグ	51	二戸市立福園小学校1年生

月日	体験内容	人数	団体・イベント名
9月5日	色いろ葉っぱバッグ	13	一戸町立小島谷小学校1年生親子レクリエーション
9月16日	泥染めハンカチ	10	一戸町学校教育研究会園工・美術部会
9月18日	アクセサリづくり(勾玉)	11	奥州市立福瀬小学校6年生
9月28日	くりかっチャで染める	18	二戸市立浄法寺中学校3年生
9月29日	シナノキのティーマットづくり	16	一戸町立一戸中学校1年生
9月29日	組みひもづくり	16	八幡平市立安代小学校6年生
9月30日	ストラップづくり(樹皮)	84	盛岡市立野川小学校6年生
10月1日	ストラップづくり(樹皮)	97	盛岡市立大新小学校6年生
10月1日	ストラップづくり(樹皮)	46	盛岡市立東松園小学校6年生
	アクセサリづくり(勾玉)	11	
10月3日	組みひもづくり	19	県北青少年の家
10月6日	ストラップづくり(樹皮)	40	矢巾町立不動小学校6年生
10月9日	組みひもづくり	9	学校法人カナン学園三愛学舎1年生
10月15日	葉っぱアートをつくる	11	奥中山保育所
10月22日	アクセサリづくり(勾玉)	15	一戸町立小島谷小学校5・6年生
10月23日	土笛づくり	20	洋野町立角浜小学校1～4年生
	組みひもづくり		
10月27日	ストラップづくり(樹皮)	32	矢巾町立徳田小学校6年生
11月8日	ストラップづくり(繊維)	15	こどもエコクラブ交流会
2月7日	土器づくり(窯焼き:500g)	11	二戸圏域チャレンジ就業・生活支援センターカシオペア
合 計		659	

④ 出張体験

月日	体験内容	人数	団体・イベント名	会場
7月23日	ストラップづくり(樹皮)	7	妻の子ども会	宇別地区公民館(一戸町)
	ブチオカリナに絵を描く	10		
8月1,2,6,7,8,20,21,22日	ストラップづくり(繊維)	5	レゴ®ブロック展	安比高原安比プラザ(八幡平市)
	ストラップづくり(樹皮)	6		
	組みひもづくり	9		
8月5日	色いろ葉っぱバッグ	32	奥中山学童クラブ	奥中山地区公民館(一戸町)
9月3日	泥染めハンカチ	7	折爪大学福岡教室創作体験講座	二戸市立中央公民館(二戸市)
	泥染めストール	9		
	土器づくり(窯焼き:500g)	18		
10月7日	土器づくり(窯焼き:500g)	18	一戸町立奥中山小学校4年生	一戸町立奥中山小学校
10月14日	組みひもづくり	36	第48期寿大学第5回講座	軽米町農村環境改善センター(軽米町)
12月8日	正月飾りをつくる	11	七時雨大学	八幡平市立寺田コミュニティセンター(八幡平市)
12月8日	正月飾りをつくる	8	一戸町地域包括支援センター	一戸町総合保健福祉センター(一戸町)
12月9日	正月飾りをつくる	7	岩手県立一戸高等学校家庭クラブ	岩手県立一戸高等学校(一戸町)
12月10日	正月飾りをつくる	9	ふれあいいきいきサロン事業	姉帯多目的集会所施設(一戸町)
12月17日	正月飾りをつくる	9	秋葉ひまわり会	一戸町高齢者創作館(一戸町)
12月20日	正月飾りをつくる	10	野田商店街	野田商店街集会所施設(一戸町)
1月16日	土器づくり(窯焼き:1kg)	19	一戸子供の家保育園	一戸子供の家保育園(一戸町)
合 計		219		

(9) 貸出写真・画像一覧

No	貸出先	貸出目的	貸出資料	貸出期間
1	北海道環境生活部文化局 文化振興課縄文世界遺産推進室	インタビュー記事「世界遺産登録に向けて～縄文人の心に迫る～」に掲載するため	写真1点 (蒔前遺跡出土鼻曲り土面)	5月20日～
2	株式会社KADOKAWA	書籍「縄文人に相談だ」に掲載するため	写真4点 (山井遺跡出土土偶、羽根付き縄文人土器片、鼻曲り土面、御所野遺跡出土石棒)	6月12日～
3	北海道環境生活部文化局 文化振興課	イベント「縄文夏まつりinチカホーRoad to 2021!めざせ世界遺産!」に掲載するため	写真1点 (蒔前遺跡出土鼻曲り土面)	6月28日～ 令和3年8月28日

No	貸出先	貸出目的	貸出資料	貸出期間
4	北海道教育庁生涯学習推進局 文化財・博物館課	文化財ニュースレター「ぶんかざいまるちなび」に掲載するため	写真2点 (ウルシノキ、漆掻き痕)	7月13日～
5	岩手めんこいテレビ	岩手めんこいテレビ「8っぴーサタデー」番組内に使用するため	写真1点、映像1点 (公園全体ドローン映像、復元竪穴建物)	7月25日
6	岩手県立一戸高等学校	ホームページに掲載するため	映像1点 (御所野遺跡ドローン映像)	8月27日～
7	岩手県立一戸高等学校	名刺に使用するため	写真1点 (4道県ホームページ内御所野遺跡の土屋根住居画像)	令和2年9月1日 ～令和5年3月31日
8	金滴酒造株式会社	商品ラベルに使用するため	写真1点 (御所野遺跡出土大木式土器)	9月1日～12月30日
9	縄文ドキドキ会	ウェブサイト「縄文ドキドキ総選挙」に掲載するため	画像1点 (蒔前遺跡出土鼻曲り土面横写)	令和2年9月25日 ～令和4年12月31日
10	学校法人国際文化学園	紀要に掲載するため	写真2点 (蒔前遺跡出土土偶)	9月20日 ～令和3年9月19日
11	株式会社 DNPプランニングネットワーク	パンフレット]TB「日本の旬 東北」に掲載するため	写真3点 (御所野縄文公園(夏)、円筒式土器、大木式土器)	10月9日 ～令和3年9月30日
12	株式会社カビィ	ウェブサイト「Honda Kids」(運営:本田技研工業株式会社)に掲載するため	写真1点 (御所野遺跡中央ムラ)	10月15日～
13	福島市	じょーもびあ宮畑の施設ガイドブックへ掲載するため	写真3点 (御所野遺跡複式初竪穴建物跡、羽根付き縄文土器片、アスファルトパレット土器片)	10月1日～10月9日
14	テレコムスタッフ株式会社	NHK-WORLD「Design Talks Plus #131」番組内に使用するため	映像1点 (竪穴建物から立ち上がるかまどの煙)	10月29日～
15	独立行政法人国立文化財機構 東京文化財研究所	ホームページ「箕のページ」上で公開するため	映像1点 (一戸町面岸の箕づくり)	12月2日～1月28日
16	株式会社NHKエデュケーショナル	株式会社さなる傘下の予備校・塾にて使用する小学生用学習教材に使用するため	映像1点 (竪穴住居の再現映像)	令和2年12月2日 ～令和8年3月31日
17	株式会社東北映像	テレビ岩手「縄文時代からの招待状～ガンライザーぶらり旅in一戸町・御所野遺跡～」番組内で使用するため	写真1点 (焼失住居)	12月25日～27日
18	株式会社清水書院	高等学校地理歴史科検定教科書「高等学校日本史探究」及びデジタル教科書(DVD、配信)ならびに関連媒体へ掲載するため	写真1点 (御所野縄文公園東ムラ)	令和5年2月15日 ～令和9年3月31日
19	岩手県立一戸高等学校	ホームページに掲載するため	映像1点 (御所野縄文公園(秋))	令和2年12月21日 ～令和3年12月21日
20	株式会社結愛サービス公社	創立20周年記念誌に掲載するため	写真21点 (公園風景)	12月16日～
21	洞爺湖町教育委員会	入江・高砂貝塚館の展示解説パネルに掲載するため	写真1点 (復元土屋根建物)	1月7日～
22	株式会社ホールマン	テレビ東京系「ナゼそこ？」番組内で使用するため	写真8点 (竪穴建物6点、竪穴建物内部2点)	1月28日～5月1日
23	明治安田生命二戸営業所	PRポスターに使用するため	写真6点 (つり橋1点、鼻曲り土面、博物館内2点、御所野・馬場平遺跡出土土器2点)	1月14日～7月31日

No	貸出先	貸出目的	貸出資料	貸出期間
24	NHK盛岡放送局	番組内に使用するため	映像1点 (御所野遺跡空撮)	1月25日～2月26日
25	休暇村陸中宮古	会員誌に掲載するため	写真1点 (復元竪穴建物)	令和3年5月1日～
26	佐佐町教育委員会	小山崎遺跡国史跡指定記念講演会のスライド、配布資料に掲載するため	写真3点 (蒔前遺跡出土鼻曲り土面)	令和3年4月1日～6月30日
27	株式会社西遊旅行	ツアー募集用ホームページ「北東北の縄文遺跡と自然」に掲載するため	写真1点 (配石遺構)	2月12日～8月1日
28	株式会社西遊旅行	ツアー募集用ホームページ「縄文遺跡と北東北の自然」に掲載するため	写真1点 (蒔前遺跡出土鼻曲り土面)	2月12日～8月1日
29	実教出版株式会社	高等学校検定教科書『精選日本史探究』及び同デジタル教科書に掲載するため	写真2点 (一戸城跡出土馬印(雀紋印))	2月8日～2月15日
30	小学館クリエイティブ	書籍『キッズベディア世界遺産』増補改訂版に掲載するため	写真1点 (円筒式土器)	令和3年9月～
31	個人	『渡島縄文ガイド』に掲載するため	写真1点 (御所野遺跡出土炭化種実)	3月23日～
32	一戸町商工会	観光パンフレット「まち歩きマップ」製作のため	写真5点 (つり橋空撮、体験メニュー写真3点、博物館外観)	令和3年4月1日～
33	岩手県文化スポーツ部文化振興課	ガイダンス施設「平泉の文化遺産(仮称)」における展示制作に使用するため	写真1点 (配石遺構)	2月19日～3月31日
34	クラブツーリズム株式会社	「旅の友別冊国内の旅」令和3年4月10日号及びホームページに掲載するため	写真1点(蒔前遺跡出土鼻曲り土面)	3月10日～12月31日
35	公益財団法人北海道埋蔵文化財センター	企画展「世界遺産を目指す北の縄文展」にて写真パネルと配付資料に掲載するため	写真4点 (東ムラ・クリ林と中央ムラ、築堀調査の様子・配石遺構と掘立柱建物)	3月27日～令和4年3月31日
36	岩手県立図書館	「子ども向け郷土資料Vol.6チャグチャグ馬コ」に掲載するため	写真1点 (一戸城跡出土雀紋印の馬印)	令和3年6月1日～
37	一般社団法人東北観光推進機構	御所野遺跡を紹介するモデルコースをホームページ上に公開するため	写真1点 (復元土屋根住居)	3月26日～
38	北海道教育庁生涯学習推進局	小・中・高校向け学習資料及び付属CD-ROMへ掲載・収録するため	写真1点 (クリ林と中央ムラ)	2月15日～

10 貸出資料一覧

No	貸出先	貸出目的	貸出資料	貸出期間
1	崎山貝塚縄文の森ミュージアム	第20回特別企画展「縄文アニマル図鑑展～縄文人と動物の関わり～」に展示するため	亀形土製品2点(山井遺跡出土)、クマ形意匠把手土器1点(上野遺跡出土)	7月14日～10月16日
2	北海道環境生活部文化局文化振興課	イベント「縄文夏まつりinチカホーRoad to 2021!めざせ世界遺産!」に展示するため	鼻曲り土面(蒔前遺跡出土)レプリカ	6月28日～8月28日
3	北上市立博物館	企画展「蝦夷の赤い薨ー最強の蝦夷は和賀川にいたー」に展示するため	赤彩土器器1点(大平遺跡出土)	9月25日～3月26日

II) 学芸員活動

① 調査研究

No	内 容	場 所	月 日	担 当 名
1	越田橋遺跡発掘調査	一戸字越田橋	4月14～27日	菅野 久保田(滋) 出 町
2	スズケ枯れ確認調査	一戸町内	5月19～30日	中 市 木 村
3	トチの実のアク抜き実験	御所野縄文博物館	9月29～12月23日	中 市

② 講演・講義

No	内 容	場 所	月 日	担 当 名
1	一般社団法人南部杜氏協会杜氏研修会 「縄文遺跡と世界遺産登録について」	花巻市石鳥谷町南部杜氏 協会研修場	9月16日	高 田
2	公益財団法人 岩手県文化振興事業団埋蔵文化財センター 令和2年度埋蔵文化財公開講座 「御所野遺跡の世界遺産登録に向けて—生きている遺跡—」	いわて県民情報交流セン ター アイーナ 小田島組☆ほ～る	1月23日	高 田
3	いわて協働推進フォーラム 「御所野遺跡の取り組み」	二戸市 シビックセンター	2月10日	鈴 木
4	岩手県広協協会新春講演会 「岩手の自然と縄文文化—御所野遺跡の世界 遺産登録に向けて—」	アートホテル盛岡	2月3日	高 田
5	世界遺産登録推進フォーラム 「縄文の原風景—御所野遺跡と岩手の縄文遺跡—」	盛岡市民文化ホール大 ホール	3月14日	高 田
6	世界遺産登録推進フォーラム 「世界遺産登録に向けた御所野遺跡のあゆみ」	盛岡市民文化ホール大 ホール	3月14日	菅 野
7	JOMONつがる市世界遺産フォーラム2021 「縄文ムラを復元する—岩手県御所野遺跡から—」	つがる市 旧制木造中学校講堂	3月15日	高 田

③ 会議・研修等参加

No	内 容	場 所	月 日	担 当 名
1	令和2年度岩手県文化財保存活用大綱策定検 討会議	岩手県民会館 岩手教育会館 いわて県民情報交流センター アイーナ	8月5日 11月26日 2月5日	高 田
2	岩手県文化財保護審議委員会	岩手県庁 いわて県民情報交流センター アイーナ	9月11日 2月5日	高 田
3	史跡は川石器時代遺跡整備検討委員会	是川縄文館	9月25日	高 田
4	是川縄文館運営協議会	是川縄文館	10月6日	高 田
5	岩手県史跡整備市町村協議会文化財行政担当 職員研究会	北上市立博物館	11月12、13日	山 田 菅 野
6	「ミュージアム・エデュケーション研修」成果検証のための現地調査	御所野縄文博物館	11月24日	峠
7	令和2年度埋蔵文化財発掘調査技術講習会	岩手県立博物館	12月4日	出 町
8	令和2年度文化財等取扱講習会	岩手県立博物館	1月28、29日	出 町
9	埋蔵文化財担当職員等研修会	オンライン開催	2月3日	職員10名

④ 原稿執筆

No	内 容	発 行	月 日	担 当 名
1	「とちの実通信」[地域情報誌ぐるっと] vol.167-179	沢倉印刷株式会社	4月～3月	後 藤
2	「地域の遺産を生かす」「いちのへ」第48号	一戸町文化協会	5月31日	高 田
3	「新入会員館間紹介」[博物館研究] vol.55 No.9	公益財団法人 日本博物館協会	8月25日	後 藤
4	「御所野愛護少年団二十年の歩みとその活動」 [いわて文化財] 第282号	一般社団法人岩手県文化 財愛護協会	10月31日	鈴 木
5	「そこは本物の縄文時代」[季刊郭馬台国] 139号	梓書院	11月30日	峠
6	「地域に根ざした縄文遺跡を学びの場に」 [教育旅行] 2021年3月号No.778 地域だより	公益財団法人 日本修学旅行協会	1月4日	鈴 木

12 ボランティア活動状況

① 御所野遺跡を支える会活動状況（会員数 22名）

a 目標

御所野遺跡のボランティア活動を通して、郷土の歴史に誇りをもつとともに、御所野遺跡の文化財を正しく受け継ぎ、その歴史的事実と価値を学び伝え、文化財愛護の思想の普及に努めることを目的とする。

b 活動の重点

- ア 本来の仕事であるガイドの質を高める。
 イ 御所野縄文博物館の諸行事に積極的に参加する。
 ウ 他の団体から、ガイドの内容のレベルなどを学びたい。

c 活動内容

ア 活動内容

- ・ガイドをする
- ・清掃をする
- ・御所野縄文博物館から委託された仕事
- ・実技体験の補助
- ・イベントへの協力
- ・活動をした会員が活動日誌に記入する

イ 活動状況 ※4～6月は新型コロナウイルス感染拡大防止のため、ガイド活動は中止

月	4月	5月	6月	7月	8月	9月	10月	11月	12月	1月	2月	3月	合計
活 動 日 数	0	0	0	12	10	12	16	3	0	0	0	0	53
延人数(ガイド)	0	0	0	20	18	27	25	3	0	0	0	0	93
案内した見学者数	0	0	0	68	64	52	145	58	0	0	0	0	387
案内した団体数	0	0	0	17	18	22	30	3	0	0	0	0	90

ウ 令和2年度活動報告

- 4月15日 御所野遺跡ボランティア連絡協議会役員会（総会は書面決議にて行った）
 6月5日 御所野愛護少年団20周年記念品贈呈式・結団式（会長出席）
 6月30日 御所野遺跡世界遺産登録推進協議会役員会（会長出席）
 8月3日 御所野遺跡の清掃活動
 9月7日 御所野遺跡の清掃活動
 10月23日 テレビ岩手取材（会長対応）
 10月25日 テレビ岩手取材（会長対応）
 11月9日 一戸町立小島谷小学校5・6年生「総合的な学習の時間 成果発表会」（2名参加）
 12月11日 岩手観光ボランティア連絡協議会幹事会（会長出席）
 1月23日 岩手県埋蔵文化財センター令和2年度埋蔵文化財公開講座（3名参加）
 3月6日 企画展「縄文ムラの原風景」開会式（2名参加）
 3月14日 世界遺産登録推進フォーラム
 3月23日 役員会
 3月30日 岩手県観光ボランティアガイド連絡協議会幹事会（会長出席）

② 自然と歴史の会活動状況（会員数 28名）

a 目的

自然および歴史についての情報交換と相互の研鑽親睦を図る事を目的とする。

b 活動内容

3月18日	役員会（6名）
4月5日	通常総会（新型コロナウイルス感染拡大防止のため中止）
6月18日	刈払い下見（3名）
6月29日	一里塚刈払い（8名）

③ 御所野発掘友の会活動状況（会員数 33名）

a 目標

この会は、一戸バイパスからはじまった遺跡発掘調査に携わった方々で、一戸町の古くて最も新しい財産である「御所野縄文公園」を守るとともに、会員同士の親睦を図る事を目的とする。

b 活動内容 新型コロナウイルス感染拡大防止のため、通常総会は中止

6月8日	配石の草取り、事務所裏の草取り（10名、ボランティア連絡協議会20名）
7月13日	配石の草取り、事務所裏の草取り（13名、ボランティア連絡協議会12名）
8月3日	事務所裏の草取り（12名、ボランティア連絡協議会13名）
9月7日	配石の草取り、正面玄関横の草取り（15名、ボランティア連絡協議会17名）
10月12日	配石の草取り、事務所裏の草取り（14名、ボランティア連絡協議会20名）
11月7日	秋のクリーンデー 昼食づくり（13名）

④ 御所野愛護少年団活動状況（団員数 63名）

a 目標

御所野遺跡の愛護活動を通して、自分たちの郷土に誇りを持ち、環境や歴史的財産を守ろうとする態度を育てる。

b 本年度の重点

- ア 御所野の自然や歴史に目を向け、自主的に探究活動に取り組ませる。
イ 御所野の自然や環境を守る活動を自主的、主体的に行う、実践的な態度を育てる。

c 活動内容

ア 組織

一戸町立一戸南小学校の3年生から6年生までの児童により、御所野愛護少年団を結成し、活動を行う。

団員 3年生17名、4年生16名、5年生16名、6年生14名 計63名

イ 活動内容

- ・御所野縄文公園について理解を深める活動をする。（博物館見学、体験学習等）
- ・御所野縄文公園の環境を保護する活動を行う。（植栽活動、清掃活動等）
- ・御所野縄文公園を多くの人に知らせる活動を行う。（パンフレット作成、学習発表会等）



ボランティア連絡協議会
清掃活動



ボランティア連絡協議会
収蔵庫見学



御所野発掘友の会
配石遺構の草取り

ウ 活動

6月5日	20周年記念品贈呈式 (94名)
6月5日	結団式 (94名)
6月5日	奉仕活動 (63名)
6月10日	調査活動 (5年生)・(16名)
6月19日	子どもガイド練習 (6年生)
6月24日	調査活動 (5年生)
7月3日	見学 (3年生)
7月7日	見学 (4年生)
7月9日	石斧体験 (6年生)
7月9日	調査活動 (5年生)
7月9日	自由見学 (3年生)
7月10日	見学 (4年生)
7月14日	土面づくり (6年生)
7月14日	総合学習 (5年生)
7月17日	お話朝会
7月16, 30日	子どもガイド練習 (5, 6年生)
8月4日	子どもガイド (転入教職員対象研修会)
8月5日	子どもガイド (30名)
8月19日	岩手県議会議員、二戸地方振興局長等へのガイド
9月17, 18日	修学旅行でのPR活動 (14名)
9月25日	読売新聞取材 (14名)
10月8日	シナノキの繊維洗い (5年生)
10月22日	秋の奉仕活動 (62名)
10月23日	テレビ撮影
11月18日	出前授業による調査活動 (6年生)
11月20日	調査活動 (5年生)
11月26日	調査活動 (5年生)
2月2日	御所野縄文学実践交流会
2月9日	保護者へ「御所野学習成果」を発表
3月14日	縄文世界遺産フォーラム (16名)



20周年記念品贈呈式・結団式



秋の奉仕活動



調査活動 (5年生)



お話朝会

4. 旧朴館家住宅

(1) 概要

旧朴館家住宅は、文久2年（1862）に建てられたと伝えられる江戸時代末期の建造物である。間口16間半（約30m）、奥行9間（約16m）、総面積約150坪の岩手県内最大規模の古民家である。

朴館家の由来や歴史については資料が少ないため不明だが、大正頃までは山林約750町歩（約750ha）、田畑約12町歩（約12ha）を所有する大地主であったと言われている。

平成23年11月29日、国の重要文化財に指定された。

(2) 朴館家住宅保存会活動状況

① 目的

朴館家住宅保存会は、国指定重要文化財「旧朴館家住宅」の保存を図るとともに、地域の文化財を正しく継承し、あわせて文化財愛護思想の普及に資することを目的とする。

② 事業

朴館家住宅保存会は、目的を達成するために次の事業を行う。

a 旧朴館家住宅の保存のため、必要な修繕を行い、その保存に努める。

b 旧朴館家住宅の文化財的価値を正しく認識し、宣伝啓発に努める。

③ 事業実績

事業名	実施状況	参加人数
1. 総会	○期日 7月15日	12名
2. 神楽公開	中止	—
3. 火入れ	○期日 年間43回 ○内容 防湿・防虫のため囲炉裏への火入れを行う。	延べ86名
4. 朴館家住宅敷地刈払い	○期日 6月14日	32名

(3) 見学ノート記帳者数

(単位：人)

月	4月	5月	6月	7月	8月	9月	10月	11月	12月	1月	2月	3月	合計
人数	0	23	44	19	30	43	33	45	17	7	9	12	282

(4) 見学者からのメッセージ

見学期	感	想	市町村名	年代
5月	広い家の中で、こちらに住んでいた人達の様子を想像しながら見せていただきました。ありがとうございます。		二戸市	-
	今でも人が住んでいそうな趣きに驚嘆しました。		-	-
	昔を思い出しました。ありがとうございます。		一関市	60代
	大きいのでびっくりです。これから中を見て帰ります。貴重な物ですね。		盛岡市	60代
	ネットで見て興味をもちました。ありがとうございます。		盛岡市	50代
	すばらしいです。ここまで古くて大きいのはなかなか無いですね！		青森県八戸市	50代
	趣があってとても好きな雰囲気です。庭の花もきれいでした。		一戸町	40代
	見学させていただいて有難うございました。		盛岡市	70代
	大きくてりっぱでびっくりしました。その時代がしのばれます。		-	70代
	地元ですが初めて見学させて頂きました。		一戸町	60代
	すばらしい古民家です。ありがとうございます。		青森県三沢市	60代
	見たものすべてが当時の状況を伝えてくれました。歴史の証人としていつまでも伝える価値があると感じました。保存に関わってくれている人達に感謝します。現代の子供達にこの古きを訪ねてもらえたらと思います。		-	70代
	ようやく来ることが出来ました。後世に貴重な文化財として長く残して貰いたいと思います。		盛岡市	60代
	明治の人々の仕事ですばらしく、苦勞がなんとも思わなかったのか？		紫波町	60代
おばあちゃんの家もこうでした。とてもなつかしいです。		盛岡市	40代	
この様な民家は後生まで残してほしいと思います。すばらしいです！		青森県八戸市	50代	
6月	色々な想像を巡らせて見る事が出来ました。ありがとうございます。		一戸町	20代
	我が家も築100年ほどですが、これほど大きくありません。貴重だと思います。		花巻市	40代
	すごいですね。		花巻市	30代
	すばらしい家屋です。これ程大きな旧家は初めてです。永く保存して下さい。		滝沢市	60代
	大きさに圧倒されました。リーフレットだけでなく家屋内にも説明があると良いと思いました。		盛岡市	40代
	立派でそのまま保存してあるのが素晴らしいです。道具もすごかった。		青森県八戸市	50代
	大変よく整備され、感心致し候。		紫波町	60代
	すばらしいです。		盛岡市	60代
	そうとう、でかい旧家ですね。保存状態もいいし、泊まってみたいです。		青森県八戸市	50代
	すばらしいです。おいがなつかしいです。ありがとうございます。		滝沢市	50代
	確かに昔なつかしいにおいで。		盛岡市	60代
	大きい家はすずしくて良い。		一戸町	60代
とにかく広くてすごい一言です。		青森県八戸市	50代	
昔なつかしい。		青森県八戸市	50代	
7月	広いです。圧倒されました。維持管理大変だろうと思います。ありがとうございます。		千葉県松戸市	70代
	貴重なお家を見せて頂きました。ありがとうございます。		盛岡市	80代
	母と一緒に来させて頂きました。昔をおもいだしなつかしく感じさせて頂きました。お手入れもされておきもちよく見学しました。ありがとうございます。		八幡平市	50代

見学期	感 想	市町村名	年代
7月	団体旅行の下見に来ました。此も入れたいと思います。	盛岡市	60代
	手入れが大変とは思いますが、丁寧に保存していただければ、また勉強になります。当時の写真があると、より生活スタイルがわかりタイムマシンに乗ることができます。ありがとうございます。	盛岡市	40代
	この家が広がったです。あの人形もおもしろかったです(笑)。人形を川にながすと言う事分かりました。	-	10代
8月	すばらしい建物でした。	盛岡市	60代
	岩手県最大の古民家の看板を見るたびにいつか訪れてみたいと思っておりました。保存されている努力に感謝します。	盛岡市	-
9月	2回目です。昔の田舎の作りもこんなでした。往時を偲ばせる建物です。	滝沢市	70代
	梁の太さに感動しました。	盛岡市	50代
	こんな家に住みたいです。	-	30代
	すごい大きさにびっくりしました。	盛岡市	50代
	岩手県の文化財としてこれからも保存してください。大きいですね。	-	60代
	5年前に東京より移住してきました。古民家に住みたいくて、一度来たかった場所なのでうれしい。大きさに圧倒されました。とても素晴らしいです。古民家はおちつきます。また来ますね。	-	40代
	大きさにびっくりしました。ほんとうに大きいですね。	-	60代
	いつも通っている4号線の近くにこんな重要なものがあるとは。	盛岡市	50代
	いつか訪ねてみたいと思ってました。	一戸町	60代
	あまりの大きさに圧倒されました。古民家が好きなので来てよかったです。	青森県三戸郡	40代
	昔の生活、感じました。様々な道具、広い座敷、高い天井、太いはり、何を見ても素晴らしい、よく保存されています。	青森県南部町	70代
	大きくて、立派で、おどろきました。	葛巻町	70代
	すばらしい古民家。よくぞ保存して頂きました。昔の人の生き方が伝わってきました。	盛岡市	60代
	古く、自分も見た事のない物ばかりでした。ありがとうございます。	秋田県鹿角市	40代
広くてびっくりしました。	二戸市	70代	
木のおいがよかったです。	-	10代以下	
立派な古民家でびっくりしました。	盛岡市	60代	
10月	すばらしい建て物です。お金ためてもっと耐震策を考えて長く保存できるようにしたいですね。	青森県八戸市	70代
	一言で感激しました。後世に残したい建物で、ここで生活した人のいぶきを感じます。	青森県三沢市	70代
	私の実家も曲り家(玉山)だったのでとてもなつかしかったです。昔の良い所と住みやすさ、マッチできないものでしょうかね。ありがとうございます。ほっとひと息つきました。	盛岡市	50代
	一戸町にもこんなにすばらしい建物があり感激です。長く保存する為には入場料も必要ですよネ。	-	-
	すばらしい建て物でビックリしました。	盛岡市	30代
	良い物を見せてもらいました。	秋田県大仙市	60代
	前から気になっていました。とてもすてきな家でお楽しみ見学させて頂きました。	紫波町	60代 80代
スゴイの一言です。	青森県五所川原市	60代	

見学期	感	想	市町村名	年代
10月	すばらしいです。いつまでも保存してほしいですね。		盛岡市	60代
	すごいです。		盛岡市	60代
	ずっと残してほしいです。		久慈市 青森県八戸市	70代 40代
	すばらしい歴史を感じました。これからも守ってほしいです。		滝沢市	-
	懐かしいです。		金ヶ崎町	50代
11月	幼い頃にあった座敷、戸棚、農具が揃っていて、大切に保存、維持すること。大変だと思いますが、これからもずっと続けてほしいと思います。		一戸町	50代
	とても見ごたえのある住宅でした。建築の解説があると良いと思います。		盛岡市	30代
	とても興味深く見学しました。もう少し明りがあると良いかな？（雨ふりだったので）		盛岡市	50代
	（全日本写真連盟岩手県本部一般社団法人二科会写真部岩手支部）撮影のご協力ありがとうございました。		盛岡市	30代
	偶然お見にかかりましたが、大変見応えがありました。		愛知県名古屋	30代
	感動しました。実は本家の家と同じような佇まいで、昔のなつかしいこと、色々ありましたことを思いうれしくなりました。まだ残したい所だとも思います。		青森県八戸市	60代
	大きくとてもりっぱです。管理・維持は大変だろうと思います。がんばって！		青森県八戸市	60代
	とても感動しました。落ち着くような・・・。いつまでもお元気で管理する方々も頑張ってください。ありがとうございました。		滝沢市	50代
	TVを見て、来てみました！とても立派で感動しました。ずっとこのまま守り続けてほしいです。		盛岡市	20代
	すばらしい建物で感動しました。伝統文化、地域の生活文化を伝えるためにもずっと大切に残してほしいと思いました。		-	50代
	とにかく大きい。		福島県いわき市	50代
	自分の実家を思い出し、なつかしく拝見しました。		青森県田子町	60代
	スゴイ！		秋田県秋田市	60代
	スゴイ!! ね・・・		岩手町	80代
スゴイ		九戸村	60代	
12月	現状維持して下さい。すばらしいです。		青森県八戸市	40代
1月	冬の感じを味わいに来ました。昔はいたる部屋で炭であたたまっていたのかなと。すごく寒かったですが、新しいみりよくが沢山あって。6月（5月末？）の神楽ができますように。また来ます。		岩手町	40代
2月	馬屋等、小さい頃の生活思い出しました。又、夏にでも寄りたいと思います。		岩手町	60代
3月	小繋に生まれていながら初めてきました。ずっと残したい歴史的建造物ですね。		埼玉県坂戸市	70代
	すごく歴史を感じます。すばらしい。		青森県田子町	60代
	IGRの車窓からずっと気になっていた場所でした。		矢巾町	20代
	昔のわが家を思い出しました。		盛岡市	60代
	歴史が好きなので見学できてうれしかったです。		盛岡市	30代
	古い民家が好きなので良い見学でした。ありがとうございました。		矢巾町	-
	どうぐがいろいろあってすごかったです。		-	-
	どうぐがかっこよかったです。		-	-

5. 一戸町地域伝統技術交流館

(1) 施設概要

施設の名称	一戸町地域伝統技術交流館		主 な 施 設 の 仕 様	施設内容	面積(m ²)	主な利用内容
施設住所	二戸郡一戸町岩館字馬場平31-2			伝統技術交流館	283.08	伝統技術の伝承活動、交流活動
事業主体	一戸町			郷土芸能・伝統技術用具室	73.92	伝統技術用具の保管
管理委託団体	岩館地区公民館			休憩室・会議室	69.72	体験・休憩室・会議室
施設構造	構造材料	鉄骨		伝統料理体験室・実習室	32.76	伝統料理の体験実習
	階数	2階				
	延床面積	616.6m ²				
	竣工年	平成14年				
	供用開始年度	平成14年度				
利用対象	町内郷土芸能保存会等					
設置目的	郷土芸能及び伝統技術の伝承活動、体験交流					

(2) 利用者数

(単位：人)

利用目的別	月													合計
	4月	5月	6月	7月	8月	9月	10月	11月	12月	1月	2月	3月		
地域間交流	14	9	22	122	32	95	115	119	44	8	63	55	698	

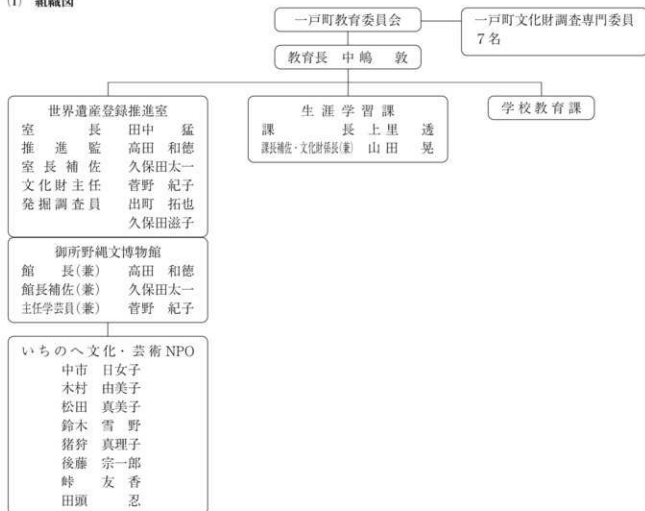
6. 一戸町文化財調査報告書一覧

巻次	報告書名	発行年
第1集	一戸バイパス関係埋蔵文化財調査報告書Ⅰ	1981
第2集	一戸バイパス関係埋蔵文化財調査報告書Ⅱ	1982
第3集	一戸町の石造文化財 ―その1― 一宝篋印塔と五輪塔一	1982
第4集	一戸バイパス関係埋蔵文化財調査報告書Ⅲ	1983
第5集	一戸バイパス関係埋蔵文化財調査報告書Ⅳ	1983
第6集	一戸城跡 ―昭和57年度発掘調査概報一	1983
第7集	上野遺跡 ―昭和58年度発掘調査報告書一	1984
第8集	一戸城跡 ―昭和58年度発掘調査概報一	1984
第9集	一戸町の絵馬 ―西方寺毘沙門堂と小滝稲荷社一	1984
第10集	一戸町の石造文化財 ―その2― 一石塔婆・庚申塔・廿三夜塔一	1985
第11集	岩手の歴史と風土 一昭和59年度カルチュア・ユニバーシティ歴史専門講座講義録一	1985
第12集	一戸城跡 ―昭和59年度発掘調査概報一	1985
第13集	上野遺跡 ―昭和59年度発掘調査報告書一	1985
第14集	いちのへのオシラサマ	1986
第15集	一戸城跡 ―昭和60年度発掘調査概報一	1986
第16集	一戸町の伝像	1986
第17集	蒔前 ―岩手県蒔前遺跡出土資料の図録一	1986
第18集	上野遺跡・一戸城跡 ―昭和61年度一戸遺跡群発掘調査報告書一	1987
第19集	オシラサマ ―オシラサマ・シンポジウム記録一	1987
第20集	上野遺跡 ―昭和62年度一戸遺跡群発掘調査報告書一	1988
第21集	鳥越館跡 ―昭和63年度一戸遺跡群発掘調査報告書一	1989
第22集	一戸の古文書	1989
第23集	岩手県北地方の漆蠟	1990
第24集	上野遺跡 ―平成元年度一戸遺跡群発掘調査報告書一	1990
第25集	一戸町の遺跡(Ⅰ)(一戸地区・西法寺地区・岩館地区・鳥越地区) 一平成2年度一戸遺跡群詳細分布調査報告書一	1991
第26集	御所野遺跡 ―平成2年度御所野遺跡発掘調査概報一	1991
第27集	北館遺跡 ―平成2年度発掘調査報告書一	1991
第28集	一戸町の遺跡(Ⅱ)(中里地区・月館地区・出町地区・小友地区・女鹿地区) 一平成3年度一戸遺跡群詳細分布調査報告書一	1992
第29集	御所野遺跡 ―平成3年度御所野遺跡発掘調査概報一	1992
第30集	一戸町の郷土芸能	1992
第31集	いちのへの型紙	1992
第32集	御所野遺跡Ⅰ ―縄文時代中期の大集落跡一	1993
第33集	一戸町の遺跡(Ⅲ)(姉帯地区・面岸地区・根反地区) 一平成4年度一戸遺跡群詳細分布調査報告書一	1993
第34集	いちのへの 年中行事	1993
第35集	一戸町の遺跡(Ⅳ)(小鳥谷地区・平糠地区・小繋地区) 一平成5年度町内遺跡詳細分布調査報告書一	1994
第36集	山井遺跡 ―縄文晩期の包含層一	1995

巻次	報 告 書 名	発行年
第37集	一戸町の遺跡（Ⅴ）（中山西地区・中山東地区・平糠南地区・宇別地区） —平成6年度町内遺跡詳細分布調査報告書—	1995
第38集	一戸町の遺跡（Ⅵ）（橘山地区・月館地区・出ル町地区・小友地区・小繋地区） —平成7年度町内遺跡詳細分布調査報告書—	1996
第39集	町内遺跡発掘調査報告書 —一戸城跡・小井田Ⅴ遺跡—	1998
第40集	小井田Ⅴ遺跡	1999
第41集	姉帯城跡	1999
第42集	平成11年度町内遺跡発掘調査報告書 —鳥越館跡・蒔前遺跡—	2000
第43集	上野遺跡	2001
第44集	一戸城跡・川原田平遺跡 —平成12年度町内遺跡発掘調査報告書—	2001
第45集	一戸城跡・蒔前遺跡 —平成13・14年度町内遺跡発掘調査報告書—	2003
第46集	田中遺跡	2003
第47集	いちのへの型紙Ⅱ	2003
第48集	御所野遺跡Ⅱ	2004
第49集	一戸城跡・御所野遺跡・野里遺跡 —平成15年度町内遺跡発掘調査報告書—	2004
第50集	御所野遺跡環境整備事業報告書Ⅰ	2004
第51集	国指定天然記念物 藤島のフジ樹勢回復事業報告書	2005
第52集	平成16年度町内遺跡発掘調査報告書 —野里遺跡—	2005
第53集	御所野遺跡Ⅲ	2006
第54集	平成16、17年度町内遺跡発掘調査報告書 —御所野遺跡—	2006
第55集	稲荷林遺跡	2006
第56集	大平遺跡	2006
第57集	東Ⅳ遺跡	2007
第58集	野田Ⅰ遺跡 野田宝蔵印塔と中世墳墓	2007
第59集	奥州街道調査報告書	2007
第60集	御所野遺跡環境整備事業報告書Ⅱ	2007
第61集	似平Ⅱ遺跡	2008
第62集	下地切遺跡・蒔前遺跡・野里遺跡・一戸城跡 —町内遺跡発掘調査報告書—	2008
第63集	野田Ⅱ遺跡	2009
第64集	御所野遺跡・馬場平遺跡 —平成19・20年度町内遺跡発掘調査報告書—	2009
第65集	奥州街道整備事業報告書（第1分冊）・（第2分冊 整備活用計画編）	2009
第66集	平成20・21年度町内遺跡発掘調査報告書 —上野遺跡・下村遺跡・西田子8遺跡・中山家向Ⅱ遺跡—	2010
第67集	朴館家住宅調査報告書	2011
第68集	御所野遺跡Ⅳ	2013
第69集	一戸の古文書（Ⅱ）	2014
第70集	御所野遺跡Ⅴ —総括報告書—	2015
第71集	御所野遺跡環境整備事業報告書Ⅲ —総括報告書—	2017
第72集	朴館遺跡 —平成27・28年度町内遺跡発掘調査報告書—	2017
第73集	小繋Ⅱ遺跡	2018
第74集	馬場平遺跡・蒔前遺跡 —平成28・30年度町内遺跡発掘調査報告書—	2019
第75集	越田橋遺跡	2020

7. 組織と職員体制

(1) 組織図



(2) 職員名簿

(令和2年4月1日現在)

所 属	職 名	氏 名	担 当 分 野
教 育 委 員 会 TEL:33-2111	教 育 長	中 嶋 敦	
教育委員会 生涯学習課 TEL:33-2111	課 長	上 里 透	総 括
	課長補佐(文化財担当)・文化財係長	山 田 晃	一 般 文 化 財
世界遺産登録推進室 御所野縄文博物館 TEL:32-2652	室 長	田 中 猛	総 括
	推 進 監 ・ 館 長(兼)	高 田 和 徳	総 括
	室長補佐・館長補佐(兼)	久 保 田 太 一	管 理 ・ 事 業
	文化財主任・主任学芸員(兼)	菅 野 紀 子	調 査 研 究
	発 掘 調 査 員	出 町 拓 也 久 保 田 滋 子	埋 蔵 文 化 財
いちのへ文化・芸術NPO (御所野縄文博物館) (TEL:32-2652)	嘱 託 職 員 正 職 員	中 市 日 女 子	公 園 及 び 博 物 館 事 業 等
		木 村 由 美 子	
		松 田 真 美 子	
		鈴 木 雪 野	
		猪 狩 真 理 子	
		後 藤 宗 一 郎	
臨 時 職 員	峠 友 香 田 頭 忍		

令和2年度
一戸町文化財年報

令和4年1月

編集・発行 一戸町教育委員会

〒028-5311

岩手県二戸郡一戸町高善寺字大川鉢24-9

TEL 0195-33-2111