

			須恵質鉢								瓦質鉢			土師質羽釜			瓦質羽釜				紀伊型甕	輸入陶磁				
			A	B ₁	B ₂	C ₁	C ₂	C ₃	D ₁	D ₂	B ₁	C ₂	A	B	C	B	C	D ₁	E ₁	F ₂		白磁		磁		
																						II	IV	V		
瓦	II	1																								
		2																								
		3																								
器	III	1																								
		2																								
		3																								
椀	IV	1																								
		2																								
		3																								
		4																								
		5																								
瓦器焼消滅後																										

第13表 各器種の共存関係

なり、その供給が社会的な体制として成立したといえるのは、和泉地方では早くとも14世紀前半になるものと思われる。

羽釜は形態の変化が顕著で、遅くとも14世紀にはB類からC類への変化を遂げる。14世紀中頃にはE₁・E₂類の形態のものが出現し、以降盛行するが、この形態の羽釜のほとんどは瓦質製品である。紀伊型甕もおよそ14世紀前半から出現し、少数とはいえ和泉地方に広範に分布してゆく。

以上のように、上器の変化をとおしてみたとき、和泉地方にあっては14世紀前半～中頃が一つの西期と言うことができよう。そして、先に検討した本遺跡の層位と出土遺物の関係に年代観を与えるとすれば、瓦質の摺鉢や羽釜E₁・E₂類および須恵質鉢D₁類が含まれていない第3d層は、14世紀中頃以前に堆積したものと見ることができよう。

第9～12表 文献

- 『向泉寺跡発掘調査概要』 大阪府教育委員会 1986
- 『金岡遺跡発掘調査概要』 大阪府教育委員会 1985
- 『豊中・古池遺跡発掘調査概要報告 そのIII』 豊中・古池遺跡調査会 1976
- 『東北丘陵内遺跡発掘調査概要』 大阪府教育委員会 1982
- 『豊木下遺跡発掘調査概要・I』 大阪府教育委員会 1985
- 『府道松原泉大津線関連遺跡発掘調査概要報告書I』(財)大阪文化財センター 1984
- 『箕土路遺跡発掘調査報告書』(財)大阪府埋蔵文化財協会 1987
- 『貝塚市埋蔵文化財調査報告第8集 貝塚市遺跡発掘調査概要IV』 貝塚市教育委員会 1984

- 9 『和気Ⅱ 和気遺跡発掘調査報告書Ⅱ』 和気遺跡調査会 1981
 10 『和気 和気遺跡発掘調査報告書』 和気遺跡調査会 1979
 11 本報告書所収

注

- 1 尾上 実 「南河内の瓦器碗」『藤沢一夫先生 古稀記念文化論叢』 1983
 2 注1に同じ
 3 『神並・西ノ辻・鬼虎川遺跡発掘調査整理概要・Ⅳ』 大阪府教育委員会 1987
 4 『神並遺跡Ⅰ』 東大阪市文化財協会・国道308号線関係遺跡調査会 1986
 5 『上牧遺跡発掘調査報告書』 高槻市教育委員会 1980
 6 『信貴山縁起』 日本の絵巻4 中央公論社 1987
 7 『三田遺跡試掘調査概要』 大阪府教育委員会 1985
 8 太宰府跡の研究結果によれば、白磁碗Ⅱ・Ⅳ・Ⅴ類はおよそ11世紀後半に出現するが、ⅢⅩ類は13世紀中頃に出現するとされている。一方、阿安窯・龍泉窯系の青磁の出現は白磁よりやや遅い12世紀中頃に、なかでも龍泉窯系碗Ⅲ類の出現は13世紀中頃に下降するものとされている。

以上のことから、輸入陶磁器をとおしてみたとき、当遺跡の第3d層と他の層から出土する白磁・青磁の数量差や形の偏は少なからず意味のあるものと考えられる。しかし、後に検討した和泉地方の出土例から見ると、太宰府の年代観をそのままあてはめるのはためらわれる。和泉地方と太宰府との移入時期のずれや伝世などが介在する結果と思われる、太宰府の年代観は当該の白磁・青磁の上限年代と理解すべきであろう。

- 9 注1に同じ

和泉型瓦器碗の編年案として発表された論考であるが、ここで扱われた資料と実際の和泉地方出土の瓦器碗とは少し様相が異なるようである。例えば、和泉地方では氏のいわれるⅢ-1期以降、連結輪状の見込暗文が盛行したりするし、外面のヘラミガキが消失しているにもかかわらず、器形・法量から判断すればⅡ-3期と考えてもよいような一群の瓦器碗が存在したりする。また、Ⅳ-5期の瓦器碗が普遍的存在かどうか、出土事例の少なさから疑問が残る。したがって瓦器碗消失後といっても、ただちに尾上編年のⅣ-5期以降の時期とは言い切れないと思われる。氏の成果はむしろ南河内の瓦器碗の編年案と評価すべきと考えるが、現状では「和泉」型瓦器碗に最も近い体系だった編年案とすることができる。

- 10 森田 稔「東播系中世須恵器生産の成立と展開—神出古窯跡群を中心に」『神戸市立博物館研究紀要3』 1986
 宇野隆夫 「後半期の須恵器—平安京・京都出土品に見る中世の様相の形成」
 『史林』67-6 史学研究会 1984
 11 今のところ最も古い確実な例としては鳴神地区遺跡SE-001出土例(『鳴神地区遺跡発掘調査報告書』和歌山県教育委員会 1984)や東家遺跡SK-11出土例(『東家遺跡発掘調査概報』橋本市教育委員会 1984)をあげることができる。

- 12 上田秀夫 「14～16世紀の青磁碗の分類について」『貿易陶磁研究』NO2 日本貿易陶磁研究会
1982

13 須恵質鉢は生産地が東播磨地方に限られ、広域流通品と考えることができる。したがって、広範囲な地域の土器編年をつなぐ結節環となるべき器種と見なすことができるはずである。ところが、東播磨産の須恵質鉢の年代観に関するいくつかの成果(前掲注10)と、本項で推定した年代とは一致しないものがある。A類およびC₁・C₂類がそうで、とりわけC₁・C₂類については1世紀近くのずれが生じている。A類については和泉地方の資料数の不備が原因の一つと推定されるが、C₁・C₂類については何に起因するものか現状では不明である。ただし、本遺跡で出土したC₁・C₂類の須恵質鉢は他の類に比べると器壁の厚さや焼成の状況が異なっており、東播磨でない可能性があることは留意しておきたい。また、D類は口縁端部の肥厚の度合いでさらに細分するのが、編年上の観点からみて妥当と思われるが、この点も含めて今後の課題としておきたい。

第V章 まとめ

前章までに調査で得られたデータ・所見とその分析結果について報告してきた。検出遺構や遺物の状況から、縄文時代や9世紀前後の遺跡の主体が調査地近隣に所在することも明らかになったといえるが、12世紀以降の遺構・遺物を多数検出したことが今回の調査の最大の成果であろう。そして、これらの遺構は、12世紀後半～13世紀前半と14世紀後半～15世紀前半の性格の異なる二時期の遺構群にほぼ集約することができる。

すなわち、前者は44-OBを中核とする掘立柱建物群・土壇・溝・井戸・溝などで構成された集落そのものと見ることができ、後者の時期の遺構は溝・土壇や水田跡など集落縁辺の遺構群といえることができる。この二つの時期の間も、明瞭な遺構こそ検出されなかったが遺物は少数検出されており、当該時期の集落が近辺に所在することは疑いない。このような事実は、時期によって集落が移動したことを示すものであろう。一方、15世紀後半以降の遺構・遺物にはほとんど見るべきものはない。この時期以降は、調査地の付近一帯が耕作地化したものと判断されよう。

12世紀後半～13世紀前半の集落に関する情報のうち、多数出土した当該時期の輸入陶磁器とM₂地区で検出された石組遺構・礎石の存在は注目に値する。当遺跡の近辺に所在するほぼ同時期の代表的な集落遺跡として、和泉市の和気遺跡を挙げる事ができる。和気遺跡では、堀で囲繞された土豪層の居館と目される遺構が検出されているが、出土した輸入陶磁器は存外少なく、遺物総量に対する比率はむしろ当遺跡の方が多いたとも思われる。つまり、輸入陶磁器を手中にする経済力や機会(交易ルートとの関与)に限れば、当遺跡の集落の支配者は、和気遺跡の支配者に勝るとも劣らない実力を持っていたと言えよう。

次に丘陵部で検出された礎石および石組遺構についてであるが、これらは小規模な礎石建物とその付随施設と考えられ、集落建物とは構造が異なり、機能面での違いが想定される。しかしながら、出土遺物から判断すれば、平地部の集落と同時期で、有機的関連のある施設と理解しなければならず、立地する場所からみると、集落もしくはその支配者の宗教的な施設と考えることが可能であろう。平地部やM₂地区で少数出土した当該期の瓦がこの施設に使用されていた公算が強いと思われる。そうだとすれば、当時の集落の実像をうかがい知る重要な資料と言えよう。

遺 物 一 覽 表

NO.	種 類	川土地点	層 位	連 続	出露(m×t)	崩 土	地 質 色	調	予 出	備 考
河川取	1	石 礫	J04FC	3 e	礫長 2.700 礫幅 1.700 礫厚 0.335 礫径 1.500					
	2	石 礫	J04CN	3 b	礫長 1.143 礫幅 1.300 礫厚 0.385 礫径 0.630					
	3	石 礫	F04HQ	5 b	礫長 2.305 礫幅 1.845 礫厚 0.465 礫径 1.300					
	4	石 礫	J04EF	3 c	礫長 3.000 礫幅 1.845 礫厚 0.555 礫径 1.200					
	5	石 礫	J04FF	3 b	礫長 1.800 礫幅 1.470 礫厚 0.325 礫径 0.800					
6	石 礫	F05Z	1	礫長 3.445 礫幅 2.650 礫厚 0.835 礫径 3.400						
7	石 礫	J057M	3 d	礫長 3.740 礫幅 3.300 礫厚 0.850 礫径 3.050						
8	スチレンパー	J05CF	5c-05	礫長 4.840 礫幅 3.300 礫厚 1.700 礫径 30.900						
9	スチレンパー	F05Z	3 e	礫長 2.970 礫幅 6.705 礫厚 1.600 礫径 18.440						
10	スチレンパー	J04VF	3 d	礫長 7.115 礫幅 3.915 礫厚 3.365 礫径 30.680						
11	粘土土礫 礫床	J04CN	3 d	礫長 2.6	礫径少ない 角礫石少し含む	硬	(外) 灰色、黄褐色(2.300/2) (内) 黄褐色(2.300/2) (礫) オリーブ褐色(2.574/2)			
12	粘土土礫 礫床	不明	礫径	礫長 4.1	角礫石、金雲母含む	中	(外) オリーブ褐色(2.574/2) (内) 灰色(2.000/2) (礫) オリーブ褐色(2.574/2)	前面、江曇れ痕		
13	粘土土礫 礫床	F05Z	3 c	礫長 2.1	角礫石、金雲母含む	中	(外) 黄褐色(2.070/2) (内) 黄褐色(2.070/2) (礫) 黄褐色(2.070/2)			
14	粘土土礫 礫床	J04EF	3 c		礫径少ない	硬	(外) 黄褐色(2.070/2) (内) 黄褐色(2.070/2) (礫) 灰白色(2.577/2)	礫状文		
15	粘土土礫 礫床	N01B	3 b	口径 15.0 礫長 3.4	礫径少ない	中	(外) 黄褐色(2.070/2) (内) 黄褐色(2.070/2) (礫) 黄褐色(2.070/2)	コクロ回転方向不明		
16	粘土土礫 礫床	N01C	3	口径 13.2 礫長 3.3	礫径少ない	硬	(外) 灰白色(2.577/2) (内) 灰白色(2.577/2) (礫) 灰白色(2.577/2)	礫面磨削の跡、 黄濁不明		
17	粘土土礫 礫床	N01B	2 a	口径 15.4 礫長 18.4	礫径少ない	中	(外) 黄褐色(2.070/2) (内) 黄褐色(2.070/2) (礫) 黄褐色(2.070/2)	コクロ回転時計回り		
18	粘土土礫 礫床	F05Z	3 c (下)	口径 9.4 礫長 5.3	礫径少ない	硬	(外) 黄褐色(2.070/2) (内) 黄褐色(2.070/2) (礫) 灰白色(2.577/2)	コクロ回転方向不明 7.5/10の礫径文		
19	粘土土礫 礫床	N01C	2	口径 13.8 礫長 4.2	礫径少ない 無色黒光沢を全含む	中	(外) 灰白色(2.577/2) (内) 灰白色(2.577/2) (礫) 灰白色(2.577/2)	コクロ回転方向不明		
20	粘土土礫 礫床	F05Z		口径 13.9 礫長 5.0	礫径少ない	硬	(外) 黄褐色(2.070/2) (内) 黄褐色(2.070/2) (礫) 黄褐色(2.070/2)	コクロ回転時計回り		
21	粘土土礫 礫床	N01B	2 a	口径 14.1 礫長 4.3	礫径少ない	硬	(外) 灰白色(2.577/2) (内) 灰白色(2.577/2) (礫) 灰白色(2.577/2)	コクロ回転方向不明		
22	粘土土礫 礫床	J04VF	3 e	口径 17.2 礫長 2.6	礫径少ない	硬	(外) 灰白色(2.577/2) (内) 灰白色(2.577/2) (礫) 灰白色(2.577/2)	コクロ回転方向不明		
23	粘土土礫 礫床	J05FF	4c-05	礫長 1.6	礫径少ない	硬	(外) 灰白色(2.577/2) (内) 灰白色(2.577/2) (礫) 灰白色(2.577/2)	底面、回転へ平行の 回転コクロ調整		

N.O.	種別	層位	出土地点	産層	厚層(m・g)	加土	純度	色	調子	法	備考
24	調査層	204A	3 d	調査	1.3		中	砂粒少ない	(外) 灰白色(70/0) (内) 灰白色(70/0) (底) 灰白色(70/0)	コタロ回転力尚不明	
								当色層に砂粒少ない			
25	調査層	204T	3 c	調査	0.9		硬	砂粒少ない	(外) 灰色(30/0) (内) 灰色(30/0) (底) 灰色(30/0)	コタロ回転力尚不明	
26	調査層	204E	3 c	調査	3.6	11層、19.3	硬	砂粒少ない	(外) 灰白色(70/0) (内) 灰白色(70/0) (底) 灰白色(70/0)	コタロ回転力尚不明	
								当色層に砂粒少ない			
27	調査層	204Q	3 e	調査	1.8		中	砂粒少ない	(外) 灰白色(70/0) (内) 灰白色(70/0) (底) 灰白色(70/0)	コタロ回転力尚不明	
								当色層に砂粒少ない			
28	調査層	204R	3 d	調査	1.7		硬	砂粒ない	(外) 灰白色(70/0) (内) 灰白色(70/0) (底) 灰白色(70/0)	コタロ回転力尚不明	
								気泡を少し含む			
29	調査層	204F	3 d	調査	2.6		軟	砂粒少ない	(外) 灰白色(70/0) (内) 灰白色(70/0) (底) 灰白色(70/0)	コタロ回転力尚不明	
30	調査層	204G	3 c	調査	4.3	11層、30.5	硬	砂粒少ない	(外) 灰色(30/0) (内) 灰白色(70/0) (底) 灰白色(70/0)	コタロ回転力尚不明	3本/50cm行タタキ目
31	調査層	204C	3 c	調査	3.5	11層、23.6	硬	砂粒少ない	(外) 灰色(30/0) (内) 灰白色(70/0) (底) 灰白色(70/0)	コタロ回転力尚不明	
32	調査層	204D	3 c	調査	4.2	11層、27.9	硬	砂粒少ない	(外) 灰色(30/0) (内) 灰白色(70/0) (底) 灰白色(70/0)	コタロ回転力尚不明	砂、河石
33	調査層	204J	3 c	調査	1.9	11層、29.0	硬	砂粒少ない	(外) 灰色(30/0) (内) 灰白色(70/0) (底) 灰白色(70/0)	コタロ回転力尚不明	
34	調査層	200Q	3 a	調査	2.2	11層、34.0	中	砂粒少ない	(外) 灰色(30/0) (内) 灰色(30/0) (底) 灰色(30/0)	コタロ回転力尚不明	
35	調査層	200E	31-02(上) 31-02(下) 30-15	調査	9.7	11層、19.3	中	砂粒少ない	(外) 灰色(30/0) (内) 緑灰色(70/25) (底) 灰白色(70/0)	コタロ回転力尚不明	砂、河石
36	調査層	200J	3 b	調査	5.0		中	砂粒少ない	(外) 灰色(30/0) (内) 灰白色(70/0) (底) 灰白色(70/0)	コタロ回転力尚不明	砂、河石 気泡を少し含む
37	調査層	204N	3 b	調査	3.3		中	砂粒少ない	(外) 灰白色(70/0) (内) 灰白色(70/0) (底) 灰白色(70/0)	コタロ回転力尚不明	砂、河石
38	調査層	204P	3 c	調査	4.5		硬	砂粒少ない	(外) 灰色(30/0) (内) 灰白色(70/0) (底) 赤灰色(30/5)	コタロ回転力尚不明	
39	調査層	204O	30-15	調査	5.5		硬	砂粒少ない	(外) 灰色(30/0) (内) 灰白色(70/0) (底) 灰白色(70/0)	コタロ回転力尚不明	新付公司
40	試験層	204V	3 d	調査	2.2		中	砂粒ない	(純度) モーラー指数(7.576/1)		
41	試験層	206C	3 c	調査	6.9		中	砂粒少ない	(純度) モーラー指数(10/6) (外) 灰白色(7.238/1) (内) 灰白色(7.576/1)	コタロ回転力尚不明	体積不規則な形状の 試料を多く含む
42	無地上部	205L	1	調査	5.1	11層、8.4	硬	砂粒少ない	(外) 灰白色(20/30) (内) 赤褐色(33/67) (底) 赤褐色(33/67)	1層位×10cm調査 物は未調査	
43	調査層	200G	31-02(下)	調査			中	砂粒ない	(外) 灰白色(70/0) (内) 灰色(30/0) (底) 灰白色(7.576/1)	4本/50cm行タタキ目	試験
44	調査層	205Q	30	調査			硬	砂粒少ない	(外) 灰白色(70/0) (内) 灰色(30/0) (底) 赤灰色(30/5)	3本/50cm行タタキ目 7本/50cmの回転力中目	試験
45	調査層	204K	3 d	調査			硬	砂粒少ない	(外) 灰色(30/0) (内) 灰色(30/0) (底) 赤灰色(30/5)	1.5本/50cm行タタキ目	試験
46	調査層	204E	3 b	調査			硬	砂粒少ない	(外) 灰色(30/0) (内) 灰色(30/0) (底) 灰色(30/0)	3～4本の 砂子目タタキ	試験

NO.	種類	出土地点	材 種	産 量	収量(m ³ /t)	新 土	備 考	色 調	手 法	備 考	
47	硬 質 部	J0454	3 c			砂粒少ない	中	(外) 灰白色 (338/1)		4~6mmの影積子	灰影
						黒色炭素粒を含む		(内) 暗灰色 (339/1)			
48	硬 質 部	J0457	3 c			砂粒少ない	硬	(外) 黄褐色 (337/3)			
								(内) 灰白色 (337/1)			
49	瓦 部	J0500	3 c			1) 径: 17.1	軟	(外) 灰色 (335/4)			
						節高: 4.9		(内) 灰白色 (339/1)			
50	瓦 部	J0486	3 d			1) 径: 14.0	中	(外) 灰色 (360/0)			
						節高: 2.7		(内) 灰白色 (360/0)			
51	瓦 部	J0477	3 d			1) 径: 13.0	中	(外) 灰白色 (360/0)			
						節高: 3.6		(内) 灰白色 (360/0)			
52	瓦 部	J0528	3 d			節高: 1.9	硬	(外) 灰色 (360/0)			
								(内) 灰色 (360/0)			
53	瓦 部	J0519	3 c			節高: 1.3	中	(外) 灰色 (360/0)			
								(内) 灰色 (360/0)			
54	瓦 部	J0438	3 c			節高: 2.3	軟	(外) 灰白色 (338/1)			
								(内) 灰色 (352/1)			
55	瓦 部	J0470	3 d			節高: 2.8	中	(外) 黄褐色 (358/2)			
								(内) 黄褐色 (358/2)			
56	瓦 部	J0502	2 b			節高: 1.5	軟	(外) 黄褐色 (358/3)			
								(内) 黄褐色 (357/4)			
57	瓦 部	J0501	3 d			節高: 1.6	中	(外) 灰色 (360/0)			
								(内) 灰色 (360/0)			
58	瓦 部	J0440	2 c			節高: 1.2	軟	(外) 青色 (350/0)			
								(内) 青色 (350/0)			
瓦 部											
60	瓦 部	J0400	3 d			節高: 1.1	中	(外) 灰色 (1294/1)			
								(内) 灰色 (1294/1)			
61	瓦 部	J0400	3 c			節高: 0.8	軟	(外) 黄褐色 (358/2)			
								(内) 黄褐色 (358/2)			
62	瓦 部	J0439	3 d			1) 径: 5.4	中	(外) 灰色 (360/0)			
						節高: 1.4		(内) 灰色 (360/0)			
63	瓦 部	J0485	3 e			節高: 2.3	中	(外) 灰白色 (1297/1)			
								(内) 灰白色 (1298/1)			
64	瓦 部	J0528	3 c			節高: 0.9	中	(外) 暗灰色 (360/0)			
								(内) 暗よりア灰色 (308/1)			
65	瓦 部	J0475	3 d			節高: 1.6	中	(外) 灰白色 (358/1)			
								(内) 灰色 (360/0)			
66	瓦 部	J0473	3 d			節高: 1.0	中	(外) 黄褐色 (358/3)			
								(内) 灰白色 (360/0)			
67	瓦 部	J0480	3 e			節高: 1.5	中	(外) 灰白色 (360/0)			
								(内) 灰白色 (360/0)			
68	瓦 部	J0433	3 c			節高: 1.5	中	(外) 灰色 (7,335/1)			
								(内) 暗灰色 (358/0)			
69	瓦 部	J0402	3 d			節高: 1.15	硬	(外) 灰白色 (360/0)			
								(内) 灰色 (360/0)			

NO.	種別	出土地点	層位	遺物	注量(m・t)	胎土	調子	色	調子	注	備考
70	瓦	720W	3 d	遺物	胎高 0.85	砂粒少ない	破	(黄) 黄赤(96/0)			
						(赤) 赤(94/0)		(黄) 黄赤(59/1)			
71	瓦	204V	3 b	遺物	胎高 3.1	口沿 12.5 砂粒少ない	破	(黄) 黄白赤(107/1)			
						(赤) 赤白赤(107/1)		(黄) 黄白赤(107/1)			
72	瓦	205B	3 b	遺物	胎高 2.4	口沿 11.0 砂粒少ない	破	(黄) 黄白色(97/0)			
						(赤) 赤(96/0)		(黄) 黄赤(57/0)			
73	瓦	205F	3 b	遺物	胎高 0.15	砂粒多い	破	(黄) 黄白赤(107/1)			
						(赤) 赤(96/0)		(黄) 黄赤(59/1)			
74	瓦	720Y	3 b	遺物	胎高 1.9	砂粒少ない	破	(黄) 黄白赤(59/1)			
						(赤) 赤(59/1)		(黄) 黄白赤(59/1)			
75	瓦	205J	3 d	遺物	胎高 0.9	砂粒少ない	破	(黄) 黄白赤(7.59/2)			
						(赤) 赤白赤(7.59/2)		(黄) 黄白赤(7.59/1)			
76	瓦	720D	3 c	遺物	胎高 0.7	砂粒少ない	破	(黄) 灰白色(7.59/2)			
						(赤) 赤白赤(7.59/2)		(黄) 赤白赤(7.59/2)			
77	瓦	206F	3 d	遺物	胎高 2.0	口沿 10.0 砂粒少ない	破	(黄) 黄白赤(7.59/2)			
						(赤) 赤(7.59/2)		(黄) 黄白赤(109/1)			
78	瓦	206F	3 d	遺物	胎高 1.6	口沿 8.7 砂粒少ない	中	(黄) 黄赤(56/0)			
						(赤) 赤(56/0)		(黄) 黄白赤(7.59/1)			
79	瓦	204E	3 c	遺物	胎高 1.7	口沿 7.8 砂粒少ない	中	(黄) 黄白赤(90/0)			
						(赤) 赤(90/0)		(黄) 黄白赤(7.59/1)			
80	瓦	204T	3 c	遺物	胎高 1.7	口沿 8.5 砂粒少ない	中	(黄) 黄赤(96/0)			
						(赤) 赤(96/0)		(黄) 黄白赤(7.59/1)			
81	瓦	720K	3 d	遺物	胎高 3.0	口沿 8.0 砂粒少ない	中	(黄) 黄白赤(96/0)			
						(赤) 赤(96/0)		(黄) 黄白赤(96/0)			
82	瓦	204S	3 c	遺物	胎高 1.4	口沿 8.7 砂粒少ない	中	(黄) 黄赤(96/0)			
						(赤) 赤(96/0)		(黄) 黄白赤(96/0)			
83	瓦	204F	3 d	遺物	胎高 1.4	口沿 8.8 砂粒少ない	中	(黄) 黄赤(96/0)			
						(赤) 赤(96/0)		(黄) 黄白赤(107/1)			
84	瓦	720C	3 c	遺物	胎高 1.3	口沿 8.0 砂粒少ない	破	(黄) 黄白赤(107/1)			
						(赤) 赤(107/1)		(黄) 黄白赤(59/2)			
85	瓦	206J	3 c	遺物	胎高 2.0	口沿 9.3 砂粒少ない	破	(黄) 黄白赤(59/2)			
						(赤) 赤(59/2)		(黄) 黄白赤(5.59/1)			
86	瓦	204E	3 c	遺物	胎高 1.5	口沿 7.8 砂粒少ない	中	(黄) 黄赤(96/0)			
						(赤) 赤(96/0)		(黄) 黄赤(96/0)			
87	瓦	204E	3 b	遺物	胎高 1.2	口沿 9.0 砂粒少ない	破	(黄) 黄赤(96/0)			
						(赤) 赤(96/0)		(黄) 黄白赤(59/2)			
88	瓦	720I	3 d	遺物	胎高 1.5	口沿 8.0 砂粒少ない	中	(黄) 黄白赤(97/0)			
						(赤) 赤(109/1)		(黄) 黄白赤(109/1)			
89	瓦	720J	3 b	遺物	胎高 1.7	口沿 7.7 砂粒少ない	中	(黄) 黄白赤(109/1)			
						(赤) 赤(96/0)		(黄) 黄白赤(109/1)			
90	瓦	204A	3 c	遺物	胎高 1.1	口沿 8.0 砂粒少ない	中	(黄) 灰白色(101/2)			
						(赤) 赤(101/2)		(黄) 黄白赤(107/1)			
91	瓦	204F	3 d	遺物	胎高 1.1	口沿 7.6 砂粒少ない	中	(黄) 赤(57/2)			
						(赤) 赤(57/2)		(黄) 黄白赤(59/2)			
92	瓦	206I	3 d	遺物	胎高 1.2	口沿 7.6 砂粒少ない	中	(黄) 黄白赤(59/2)			
						(赤) 赤(59/2)		(黄) 黄白赤(59/2)			

NO.	種 別	市土地点	種 別	道 幅	延長(m × g)	新 土	地 色	調		
83	瓦 葺	2047	3 c	2.0	0.0	砂粒少ない	軟	(外) 灰白色(700)	(内) 灰白色(700)	(調) 灰白色(700)
					1.5					
94	瓦 葺	2058	3 d	2.0	0.0	砂粒少ない	軟	(外) 灰白色(2000)	(内) 灰白色(2000)	(調) 灰白色(2000)
					2.0					
95	瓦 葺	2046	3 c	1.8	0.0	砂粒少ない	軟	(外) 灰色(500)	(内) 灰色(500)	(調) 灰色(500)
					1.8					
96	瓦 葺	2045	3 c	2.1	0.0	砂粒少ない	硬	(外) 灰色(500)	(内) 灰色(500)	(調) 灰白色(2000)
					2.1					
97	瓦 葺	2080	3 d	1.5	0.0	砂粒少ない	軟	(外) 灰色(500)	(内) 灰色(500)	(調) 灰白色(2000)
					1.5					
98	瓦 葺	2082	3 c	2.0	0.0	砂粒少ない	中	(外) 灰色(500)	(内) 灰色(500)	(調) 灰白色(2000)
					2.0					
99	瓦 葺	2048	3 d	1.2	0.0	砂粒少ない	中	(外) 灰色(500)	(内) 灰白色(2000)	(調) 灰白色(2000)
					1.2					
100	瓦 葺	不明	3 c	1.3	0.0	砂粒少ない	中	(外) 黄褐色(500)	(内) 黄褐色(500)	(調) 黄褐色(500)
					1.3					
101	瓦 葺	2049	3 d	1.2	0.0	砂粒少ない	軟	(外) 黄褐色(500)	(内) 黄褐色(500)	(調) 灰白色(2000)
					1.2					
102	瓦 葺	2047	3 c	1.0	0.0	砂粒多い	軟	(外) 灰色(500)	(内) 灰色(500)	(調) 灰白色(2000)
					1.0					
103	瓦 葺	2057	3 b	2.2	0.0	砂粒少ない	硬	(外) 灰白色(1000)	(内) 灰白色(1000)	(調) 灰白色(1000)
					2.2					
104	瓦 葺	2049	3 d	2.0	0.0	砂粒少ない	中	(外) 灰色(500)	(内) 灰色(500)	(調) 灰白色(2000)
					2.0					
105	土 留 瓦 葺	2059	3 d	1.5	0.0	砂粒少ない	軟	(外) 黄褐色(2000)	(内) 灰白色(2000)	(調) 黄褐色(2000)
					1.5					
106	土 留 瓦 葺	2045	3 d	1.2	0.0	砂粒多い	軟	(外) 黄褐色(2000)	(内) 黄褐色(2000)	(調) 黄褐色(2000)
					1.2					
107	土 留 瓦 葺	2047	3 b	1.6	0.0	砂粒少ない	軟	(外) 灰色(500)	(内) 灰色(500)	(調) 灰白色(2000)
					1.6					
108	土 留 瓦 葺	2058	3 d	1.6	0.0	砂粒少ない	中	(外) 黄褐色(2000)	(内) 黄褐色(2000)	(調) 黄褐色(2000)
					1.6					
109	土 留 瓦 葺	2057	3 b	1.6	0.0	砂粒少ない	軟	(外) 灰白色(2000)	(内) 灰白色(2000)	(調) 灰白色(2000)
					1.6					
110	土 留 瓦 葺	2060	3 d	1.5	0.0	砂粒少ない	軟	(外) 黄褐色(2000)	(内) 黄褐色(2000)	(調) 黄褐色(2000)
					1.5					
111	土 留 瓦 葺	2057	3 b	1.1	0.0	砂粒多い	硬	(外) 灰色(500)	(内) 灰白色(2000)	(調) 灰白色(2000)
					1.1					
112	土 留 瓦 葺	2062	3 c	1.2	0.0	砂粒少ない	硬	(外) 黄褐色(2000)	(内) 黄褐色(2000)	(調) 黄褐色(2000)
					1.2					
113	土 留 瓦 葺	2057	3 b	1.0	0.0	砂粒少ない	硬	(外) 灰白色(2000)	(内) 黄褐色(2000)	(調) 灰白色(2000)
					1.0					
114	土 留 瓦 葺	2059	3 d	1.05	0.0	砂粒少ない	軟	(外) 灰白色(2000)	(内) 灰白色(2000)	(調) 灰白色(2000)
					1.05					
115	土 留 瓦 葺	2048	3 b	1.1	0.0	砂粒少ない	軟	(外) 黄褐色(2000)	(内) 黄褐色(2000)	(調) 黄褐色(2000)
					1.1					

NO.	種 別	土地地点	層 位	透 水	径厚(m・d)	地 質	土 質	色 調	予 法	備 考
既 開 116	土 留 貫 目	Z038M	2 b	透 水	径厚 7.4	砂粒少ない	中	(外) 灰白・褐色(7.3106/4) (内) 灰白・褐色(7.3106/2) 灰白・褐色(7.3107/4)		
					径厚 1.2					
117	土 留 貫 目	Z038E	3 c	透 水	径厚 7.0	砂粒ない	中	(外) 灰白色(10706/3) (内) 黄緑色(1106/3) (底) 黄緑色(1106/2)		
					径厚 1.2					
118	土 留 貫 目	Z042L	3 b	透 水	径厚 5.2	砂粒少ない	硬	(外) 粘土層状(2.515/5) (内) 粘土層状(2.515/4) (底) 粘土層状(2.515/3)		
					径厚 1.0					
119	白 濁 貫 目	Z050	3 c	透 水	径厚 12.4	砂粒ない	硬	(地質) 灰白色(5106/3) (底) 灰白色(10706/1)		
					径厚 1.5					
120	白 濁 貫 目	Z057F	3 d	透 水	径厚 1.8	砂粒ない	硬	(地質) 黄褐色(2106/2) (外) 灰白色(2.5106/2) (底) 灰白色(7.3106/2)		
					径厚 1.8					
121	白 濁 貫 目	Z062L	1	透 水	径厚 15.2	砂粒ない	中	(地質) 灰白色(7.317/2) (底) 灰白色(10706/1)		
					径厚 3.5					
122	白 濁 貫 目	Z059Q	3 c	透 水	径厚 16.1	砂粒ない	中	(地質) 灰白色(2.5206/1) (外) 灰白色(10706/1) (底) 灰白色(10706/1)		
					径厚 4.1					
123	白 濁 貫 目	Z053E	3 c	透 水	径厚 16.0	砂粒ない	硬	(地質) 灰白色(7.317/2) (底) 灰白色(7.316/1)		
					径厚 2.9					
124	白 濁 貫 目	Z052E	2	透 水	径厚 14.0	砂粒ない	中	(地質) 灰白色(517/2) (底) 灰白色(10706/1)		
					径厚 2.0					
125	白 濁 貫 目	Z050M	3 c	透 水	径厚 13.0	砂粒ない	中	(地質) 灰白色(7.517/2) (底) 灰白色(10706/1)		
					径厚 3.1					
126	白 濁 貫 目	Z055E	3 c	透 水	径厚 15.0	砂粒ない	中	(地質) 灰白色(1071/2) (底) 灰白色(10706/1)		
					径厚 2.0					
127	白 濁 貫 目	Z042C	3 c	透 水	径厚 9.5	砂粒ない	硬	(地質) 灰白色(7.517/2) (外) 灰白色(7.5206/1) (底) 灰白色(7.5106/1)	クワコ力高 区画内高層	
					径厚 2.5					
128	白 濁 貫 目	Z051B	3 c	透 水	径厚 14.4	砂粒ない	中	(地質) 黄緑褐色(7.3038/1) (底) 灰白色(10706/1)	ヘクボキ文	
					径厚 3.6					
129	白 濁 貫 目	不明	1	透 水	径厚 2.4	砂粒ない	中	(地質) 黄緑褐色(507/1) (外) 灰白色(2.5038/1) (底) 灰白色(506/0)	島内高層	
					径厚 2.4					
130	白 濁 貫 目	Z051B	3 c	透 水	径厚 10.4	砂粒ない	中	(地質) 黄緑褐色(7.3038/1) (外) 灰白色(10706/1) (底) 灰白色(7.5106/1)		
					径厚 3.0					
131	白 濁 貫 目	Z032F	3 b	透 水	径厚 9.4	砂粒ない	中	(地質) 灰白色(7.517/2) (底) 灰白色(7.5106/2)		
					径厚 1.6					
132	白 濁 貫 目	Z051B	3 c	透 水	径厚 2.1	砂粒ない	中	(地質) 黄緑褐色(507/1) (底) 灰白色(10706/1)		
					径厚 2.1					
133	白 濁 貫 目	Z042E	3 c	透 水	径厚 0.9	砂粒ない	硬	(地質) 灰白色(2.5038/1) (底) 灰白色(10706/1)		
					径厚 0.9					
134	白 濁 貫 目	Z042C	3 c	透 水	径厚 9.4	砂粒ない	硬	(地質) 灰白色(7.517/2) (外) 灰白色(10706/1) (底) 灰白色(10706/1)	区画内外高層	
					径厚 2.3					
135	白 濁 貫 目	Z042V	3 b	透 水	径厚 9.3	砂粒ない	中	(地質) 灰白色より白(1.3106/1) (外) 灰白色より白(1.3106/2) (底) 灰白色より白(1.3106/2)	区画内外高層 区画内高層	
					径厚 2.4					
136	白 濁 貫 目	Z042W	3 b	透 水	径厚 1.3	砂粒ない	中	(地質) 灰白色(10706/1) (底) 灰白色(506/0)		
					径厚 1.3					
137	白 濁 貫 目	Z051G	3 b	透 水	径厚 6.0	砂粒ない	中	(地質) 黄緑褐色(10206/1) (外) 灰白色(10706/1) (底) 灰白色(10706/1)	区画内外高層 区画内高層	区画内高層 (507/1)
					径厚 1.5					
138	白 濁 貫 目	Z051A	3 b	透 水	径厚 8.6	砂粒ない	中	(地質) 灰白色(1071/2) (底) 灰白色(10706/1)		
					径厚 2.4					

NO.	種別	宗土地点	形状	道幅	宗量(m ²)	築土	舗装	色	調子	備考
129	白砂	7920	3 a		宗高 5.0	砂粒ない	硬	(熟調) 明オリブ色(2,507/1)		
								(調) 灰白色(26/0)		
140	青	2092	3 b		宗高 3.8	砂粒ない	中	(熟調) オリーブ灰色(2096/3)		
								(調) 灰白色(2096/1)		
141	青	244L	3 c		宗高 4.5	砂粒ない	硬	(熟調) 灰オリブ色(7,595/2)		
								(調) 明オリブ灰色(2,507/1)		
142	青	2070	3 d		宗高 4.5	砂粒ない	中	(熟調) 明緑色(507/1)		
								(外) 緑灰色(7,596/2)		
142	青	205K	3 c		宗高 3.1	砂粒ない	中	(熟調) オリーブ灰色(1096/2)		
								(調) 灰白色(2097/1)		
144	青	7927	3 b		宗高 4.2	砂粒ない	中	(熟調) オリーブ灰色(2096/2)		
								(調) 灰白色(2097/1)		
145	青	206J	3 b		宗高 3.7	砂粒ない	軟	(熟調) 明緑灰色(507/1)		
								(調) 灰白色(7,596/1)		
146	青	204R	3 c		宗高 3.5	砂粒ない	硬	(熟調) オリーブ灰色(7,596/2)		隣接地面敷 コタロの敷方 反則(1)有り
								(外) 緑灰色(7,596/2)		
147	青	204R	3 c		宗高 3.2	砂粒ない	硬	(熟調) 灰オリブ色(7,596/2)		高台敷地面敷
								(外) 明オリブ灰色(2,507/1)		
148	青	203D	3 b		宗高 2.4	砂粒ない	小	(熟調) 緑灰色		高台敷地面敷
								(調) 灰白色(2096/1)		
149	青	203B	3 b		宗高 2.9	砂粒ない	中	(熟調) 黄土緑色		高台敷地面敷
								(外) 灰白色(2096/2)		
150	青	202M	3 d		宗高 2.1	砂粒ない	小	(熟調) オリーブ灰色(2,505/1)		
								(調) 灰白色(2097/1)		
151	青	7919	3 b		宗高 1.8	砂粒ない	中	(熟調) オリーブ灰色(2096/2)		
								(調) 灰白色(2096/1)		
152	青	206B	3 c		宗高 4.7	砂粒ない	小	(熟調) オリーブ灰色(2096/2)		
								(調) 灰白色(2097/1)		
153	青	206M	3 d		宗高 3.9	砂粒ない	中	(熟調) オリーブ灰色(7,596/2)		
								(調) 灰白色(2096/1)		
154	青	2057	3 c		宗高 2.2	砂粒ない	中	(熟調) オリーブ色(2096/2)		
								(調) 灰白色(2096/1)		
155	青	7913	2 b		宗高 3.1	砂粒ない	中	(熟調) 灰オリブ色(7,595/2)		外庭(2)へテリ コタロの敷方 反則(1)有り
								(外) 灰白色(2096/1)		
156	青	204E	3 c		宗高 1.0	砂粒ない	硬	(熟調) 明緑灰色(507/1)		外庭(2)へテリ コタロの敷方 反則(1)有り
								(外) 灰白色(2096/1)		
157	青	204C	3 c		宗高 2.0	砂粒ない	硬	(熟調) 明緑灰色(507/1)		
								(調) 明緑灰色(7,506/1)		
158	青	204E	3 c		最大径 2.8	砂粒ない	硬	(熟調) 灰白色(2097/1)		
								(調) 明オリブ色(2,506/1)		
159	緑	204C	3 d		宗高 5.4	砂粒ない	硬	(熟) にぶい油濁色(2096/2)		
								(外) 灰オリブ色(7,596/2)		
160	緑	2047	3 b		宗高 2.9	砂粒ない	硬	(熟) 褐色(7,591/2)		
								(外) 灰白色(2096/1)		
161	緑	2047	3 b		宗高 2.2	砂粒ない	硬	(外) 灰白色(2096/1)		
								(外) 褐色(2,397/2)		

NO.	種 類	出土地点	層 位	通 称	径长(m・ ϕ)	粒 土	構成 色	調 子	注 意 考
169	崖戸 石らし目	2040C	3 b	礫層 1.4	砂粒少ない	硬	(外) 褐色(37/71) (内) 褐色(37/71) (底) 灰白色(7.5/67)	底面外周面赤褐色 外周面無色	
168	崖戸 質砂 A層	2039C 2040C	3 c	礫層 6.3	砂粒少ない	軟	(外) 灰白色(7/60/0) (内) 灰白色(7/60/0) (底) 灰白色(7/60/0)	ロクロ回転方向 時計回り 上縁部外周面の赤褐色 内周面無色	
164	崖戸 質砂 B1層	2047	3 c	礫層 6.7	砂粒少ない	硬	(外) 灰色(7/60/0) (内) 灰色(7/60/0) (底) 灰白色(10/60/0)	ロクロ回転方向不明 上縁部外周面の赤褐色	
165	崖戸 質砂 B1層	2047C	3 c	礫層 2.5	砂粒少ない	中	(外) 灰色(7/60/0) (内) 灰色(7/60/0) (底) 灰色(7/60/0)	ロクロ回転方向 時計回り	
166	崖戸 質砂 B1層	2038	3 c	礫層 2.7	砂粒少ない	硬	(外) 灰白色(12/60/2) (内) 灰白色(12/60/2) (底) 灰白色(12/60/2)	ロクロ回転方向 時計回り	
167	崖戸 質砂 B1層	2047C	3 d	礫層 4.0	砂粒少ない	硬	(外) 灰色(7/60/0) (内) 灰色(7/60/0) (底) 灰白色(12/60/2)	ロクロ回転方向 時計回り 上縁部外周面の赤褐色	
168	崖戸 質砂 B1層	2042	3 c	礫層 3.3	砂粒少ない	中	(外) 灰色(7/60/0) (内) 灰色(7/60/0) (底) 灰白色(7/60/0)	ロクロ回転方向不明	
169	崖戸 質砂 B1層	2047C	5 c	礫層 5.0	砂粒少ない	軟	(外) 灰白色(37/70) (内) 灰白色(37/70) (底) 灰白色(37/70)	ロクロ回転方向 時計回り 上縁部外周面の赤褐色	
170	崖戸 質砂 B1層	2047C	3 c	礫層 6.5	砂粒少ない	中	(外) 灰白色(37/70) (内) 灰白色(37/70) (底) 灰白色(37/70)	ロクロ回転方向 時計回り	
171	崖戸 質砂 B1層	不明	3 c	礫層 4.7	砂粒少ない	硬	(外) 灰色(10/60/2) (内) 灰色(10/60/2) (底) 灰白色(10/60/2)	ロクロ回転方向 時計回り 上縁部外周面の赤褐色	
172	崖戸 質砂 C1層	2046	3 c	礫層 2.7	砂粒少ない	硬	(外) 灰白色(37/70) (内) 灰白色(37/70) (底) 灰白色(37/70)	ロクロ回転方向不明 上縁部外周面の赤褐色	
173	崖戸 質砂 C1層	2039C	2 b	礫層 6.0	砂粒少ない	硬	(外) 灰白色(37/70) (内) 灰白色(37/70) (底) 灰白色(37/70)	ロクロ回転方向不明 上縁部外周面の赤褐色	
174	崖戸 質砂 C1層	2040	3 d	礫層 3.9	砂粒少ない 褐色泥状土を含む	中	(外) 灰白色(37/70) (内) 褐色(7.5/60/2) (底) 灰白色(37/70)	ロクロ回転方向 時計回り 上縁部外周面の赤褐色	
175	崖戸 質砂 C1層	2047C	2 b	礫層 3.2	砂粒少ない	中	(外) 灰白色(37/70) (内) 灰白色(37/70) (底) 灰白色(37/70)	ロクロ回転方向不明 上縁部外周面の赤褐色	
176	崖戸 質砂 C1層	2047C	3 c	礫層 5.1	砂粒少ない	中	(外) 灰白色(37/70) (内) 灰白色(37/70) (底) 灰白色(37/70)	ロクロ回転方向 時計回り 上縁部外周面の赤褐色	
177	崖戸 質砂 D1層	2038	2 b	礫層 3.6	砂粒少ない	軟	(外) 灰白色(37/60/2) (内) 灰白色(37/60/2) (底) 灰白色(37/60/2)	ロクロ回転方向不明 内面に泥状物付着	
176	崖戸 質砂 D1層	2037	2b (下)	礫層 3.3	砂粒少ない	軟	(外) 褐色(5/60/2) (内) 褐色(5/60/2) (底) 灰白色(5/60/2)	ロクロ回転方向不明	
179	崖戸 質砂 D1層	2038C	2 a	礫層 4.3	砂粒少ない	軟	(外) 灰白色(2.5/60/2) (内) 灰白色(7/60/0) (底) 灰白色(7/60/0)	ロクロ回転方向 時計回り 上縁部外周面の赤褐色	
180	崖戸 質砂 D1層	2037	2b (下)	礫層 5.3	砂粒少ない	硬	(外) 灰白色(7/60/0) (内) 灰白色(7/60/0) (底) 灰白色(7/60/0)	ロクロ回転方向不明 上縁部外周面の赤褐色	
181	崖戸 質砂 D1層	2036	2b (上)	礫層 5.4	砂粒少ない	硬	(外) 灰白色(37/70) (内) 灰白色(37/70) (底) 灰白色(37/70)	ロクロ回転方向 時計回り 上縁部外周面の赤褐色	
182	崖戸 質砂 D1層	2035	2 b	礫層 5.7	砂粒少ない	硬	(外) 灰白色(7/60/0) (内) 灰白色(7/60/0) (底) 灰白色(7/60/0)	ロクロ回転方向不明 上縁部外周面の赤褐色 内面に泥状物付着	
183	崖戸 質砂 D1層	2035 1035	2 b 2 b	礫層 5.5	砂粒少ない	硬	(外) 灰白色(7/60/0) (内) 灰白色(7/60/0) (底) 灰白色(7/60/0)	ロクロ回転方向不明	
184	崖戸 質砂	2035	2 b	礫層 2.5	砂粒少ない 褐色泥状土を含む	中	(外) 灰白色(37/70) (内) 灰色(37/70) (底) 灰白色(37/70)	ロクロ回転方向不明 底面外周赤褐色	

NO.	種 類	田土地名	種 位	道 幅	数量(m ² ・y)	新 土	熟 色	調 子	備 考
186	普通買地	78410	3d		部高 1.4	砂粒多い	中	(外) 灰白色(78/0) (内) 灰白色(78/0) (底) 灰白色(78/0)	ミナロ田圃力内不明 農具ナシ調候
186	普通買地	70428	3c		部高 1.9	砂粒少ない	中	(外) 灰白色(70/0) (内) 灰白色(70/0) (底) 灰白色(70/0)	ミナロ田圃力内不明 農具外並並90畝
187	又 買地	78417	3d		口径 18.0 部高 3.5	砂粒少ない	中	(外) 灰褐色(78/0) (内) 灰白色(78/2) (底) 灰白色(78/2)	
188	又 買地	70471	3c		部高 1.5	砂粒少ない	中	(外) 黄褐色(70/0) (内) 黄褐色(70/0) (底) 灰白色(70/1)	
189	又 買地	70033	3b		部高 3.8	砂粒少ない	軟	(外) 黄褐色(7.377/4) (内) 黄褐色(7.378/3) (底) 黄褐色(7.378/2)	
190	又 買地 D1類	70422	3c		口径 34.8 部高 4.0	砂粒多い	軟	(外) 黄褐色(7.378/2) (内) 黄褐色(7.378/1) (底) 赤褐色(10.78/0)	内側14m/幅のヘタ目
191	又 買地 D1類	70443	3b		口径 25.0 部高 4.1	砂粒少ない	中	(外) 黄褐色(7.377/4) (内) 黄褐色(7.378/4) (底) 灰白色(7.378/1)	
192	又 買地 D1類	70440	3b		口径 25.0 部高 5.1	砂粒少ない	軟	(外) 灰白色(7.378/1) (内) 灰白色(7.378/1) (底) 灰白色(7.378/1)	熟土の層白根が浅る
193	又 買地 D1類	78417	3b		口径 26.0 部高 4.6	砂粒多い	軟	(外) 黄褐色(7.377/3) (内) 黄褐色(7.377/4) (底) 黄褐色(7.377/4)	
194	又 買地 D1類	70180	3c		口径 22.0 部高 3.9	砂粒多い	中	(外) 灰色(70/0) (内) 灰色(70/0) (底) オリーブ灰色(7.5078/1)	
195	又 買地 C1類	72577		75-区	口径 25.5 部高 3.2	砂粒多い	軟	(外) 灰白色(72/0) (内) 灰白色(7.5078/1) (底) 灰白色(72/2)	
196	又 買地 C1類	72577	2d (下)		口径 26.2 部高 7.4	砂粒多い	軟	(外) 黄褐色(7.578/2) (内) 黄褐色(7.578/2) (底) 黄褐色(7.578/2)	
197	又 買地 C1類	70488	3c		口径 30.7 部高 3.0	砂粒少ない	軟	(外) 黄褐色(7.578/2) (内) 灰白色(7.578/2) (底) 灰白色(7.578/2)	
198	又 買地 C1類	72577	2		部高 6.4	砂粒少ない	軟	(外) 灰白色(7.578/2) (内) 灰白色(7.578/2) (底) 灰白色(7.5078/1)	
199	又 買地 D1類	70517	3a		口径 25.1 部高 5.1	砂粒多い	軟	(外) 灰白色(7.377/2) (内) 灰白色(7.377/2) (底) 黄褐色(7.378/4)	
200	又 買地 D1類	70429	3c		口径 29.6 部高 4.8	砂粒多い	軟	(外) 灰白色(76/0) (内) 灰白色(76/0) (底) 灰白色(76/0)	
201	又 買地 D1類	72577	2d (下)		部高 3.2	砂粒多い	軟	(外) 灰白色(7.577/1) (内) 黄褐色(7.578/2) (底) 灰白色(7.378/2)	
202	土 買地 D1類 D1類 D1類	70528	3d		口径 19.9 部高 4.3	砂粒少ない	硬	(外) 黄褐色(7.578/4) (内) 黄褐色(7.578/4) (底) 黄褐色(7.578/4)	
203	土 買地 D1類 C1類	70529	3b		口径 30.7 部高 5.4	砂粒多い	中	(外) 灰白-黄褐色(10.92/4) (内) 灰白-黄褐色(10.92/4) (底) 灰白-黄褐色(10.92/4)	休耕外面へタ附り
204	土 買地 D1類 C1類	70482	3a		口径 30.0 部高 4.4	砂粒少ない	硬	(外) 黄褐色(7.578/2) (内) 灰白-黄褐色(7.578/2) (底) 黄褐色(7.578/2)	
205	土 買地 D1類 C1類	70473	3c		口径 27.4 部高 4.9	砂粒少ない	軟	(外) 黄褐色(7.578/4) (内) 黄褐色(7.578/4) (底) 黄褐色(7.578/2)	
206	土 買地 D1類	70480	3c		口径 30.6 部高 5.1	砂粒少ない	硬	(外) 褐色(7.377/2) (内) 黄褐色(7.577/4) (底) 灰白色(7.578/2)	休耕外面へタ附り 熟土の層白根が浅る
207	土 買地 C1類	70627	3b		口径 30.0 部高 4.2	砂粒少ない	硬	(外) 灰白-褐色(7.577/4) (内) 褐色(7.377/4) (底) 褐色(7.377/4)	休耕外面へタ附り

NO.	規 型	出土地点	部 位	運 轉	伝染(m・g)	崩 土	表 色	調 子	注 意 点
200	瓦 葺 引取 1)型	2062	3 b	運 轉	口伝: 22.2	砂粒多い	概		
					部伝: 3.3	石質を少し含む			
200	瓦 葺 引取 2)型	2062	2	運 轉	口伝: 27.1	砂粒少ない	概		
					部伝: 3.6				
210	瓦 葺 引取 1)型	2047E	3 b	運 轉	口伝: 19.0	砂粒多い	概		
					部伝: 3.5				
211	瓦 葺 引取 1)型	7267	3 b	運 轉	口伝: 19.0	砂粒多い	中		
					部伝: 4.1				
212	瓦 葺 引取 1)型	2064	3 b	運 轉	口伝: 22.0	砂粒多い	概		
					部伝: 3.2				
213	瓦 葺 引取 1)型	2042	3 c	運 轉	口伝: 22.0	砂粒少ない	中		体部外面へう崩り
					部伝: 3.3				
214	瓦 葺 引取 1)型	7207C	2 b	運 轉	口伝: 22.0	砂粒少ない	概		体部外面へう崩り
					部伝: 5.6				
215	瓦 葺 引取 1)型	725.7	2b (F)	運 轉	口伝: 21.2	砂粒少ない	中		体部外面へう崩り
					部伝: 7.0				
216	瓦 葺 引取 1)型	7254C	2b (L)	運 轉	口伝: 21.8	砂粒少ない	概		体部外面へう崩り
					部伝: 6.5				
217	瓦 葺 引取 1)型	7202B	2 b	運 轉	口伝: 21.6	砂粒少ない	中		体部外面へう崩り
					部伝: 9.6	灰色、白色粒を含む			
218	瓦 葺 引取 1)型	7202A	2 b	運 轉	口伝: 26.0	砂粒少ない	概		体部外面へう崩り 2本/面の平均 多タキ目
					部伝: 7.6				
219	瓦 葺 引取 1)型	2020P	3 a	運 轉	口伝: 22.5	砂粒少ない	概		内装7本/面の ハケ目
					部伝: 2.8				
220	瓦 葺 引取 1)型	2042E	3 c	運 轉	口伝: 20.0	砂粒多い	中		
					部伝: 3.2				
221	瓦 葺 引取 1)型	7207	2 b	運 轉	口伝: 22.0	砂粒少ない	概		体部外面へう崩り
					部伝: 7.0				
222	瓦 葺 引取 1)型	7229T	2b (下)	運 轉	口伝: 24.8	砂粒少ない	概		3本/面の平均 多タキ目
					部伝: 5.8				
223	瓦 葺 引取 1)型	7207C	2b (L)	運 轉	口伝: 25.0	砂粒少ない	概		貫通の穴 調整不可
					部伝: 6.3				
224	瓦 葺 引取 1)型	7202A	2 b	運 轉	口伝: 22.0	砂粒少ない	概		貫通の穴 調整不可
					部伝: 5.0	酸化皮を少し含む			
225	瓦 葺 引取 1)型	2057B 2067	3 d 3 d	運 轉	口伝: 16.9	砂粒多い	概		3本/面の平均 多タキ目
					部伝: 6.0				
226	瓦 葺 引取 1)型	2025	3 c	運 轉	口伝: 20.4	砂粒多い	概		4本/面の平均 多タキ目
					部伝: 2.4				
227	瓦 葺 引取 1)型	7207	2b (上)	運 轉	口伝: 25.0	砂粒多い	概		4本/面の平均 多タキ目
					部伝: 7.1				
228	瓦 葺 引取 1)型	7207	2b (下)	運 轉	口伝: 21.0	砂粒少ない	概		貫通の穴 調整不可
					部伝: 4.7	酸化皮を少し含む			
229	瓦 葺 引取 1)型	7204C	2b (F)	運 轉	口伝: 18.8	砂粒少ない	中		3本/面の平均 多タキ目
					部伝: 5.3				
230	瓦 葺 引取 1)型	2067	3 b	運 轉	口伝: 17.3	砂粒少ない	概		4本/面の平均 多タキ目
					部伝: 5.5	クヤリ壁を含む			

NO.	種類	出土地名	寸法	通径	重量(m・t)	胎土	焼き色	調子	備考
231	土器 瓦葺	J0501	3 c		口径: 22.0 底径: 3.7	砂粒多い	中		
						(内) 灰白・褐色(7.577/3) (外) 灰白・褐色(7.577/3) (底) 灰白・褐色(7.577/3)			
232	土器 瓦葺	J0502	2 b		口径: 27.8 底径: 5.1	砂粒少ない	中		外面内外面ナゾ調整
						(内) 灰白・褐色(1002/4) (外) 灰白(1.338/1) (底) 灰白(57/1)			
233	瓦 葺	J041E	3 c			砂粒少ない	中		外面3本/面の 平行ナゾ調整 内面3本/面の ナゾ目
						(内) 灰白(7.574/1) (外) 灰白(7.574/1) (底) 灰白(7.574/1)			
234	瓦 葺	J063E	2 b			砂粒多い	中		外面3本/面の 平行ナゾ調整 内面3本/面の ナゾ目
						(内) 灰褐色(2.028/1) (外) 灰褐色(2.028/1) (底) 灰白(2.028/1)			
235	瓦 葺	J243V	3 d			砂粒少ない	軟		4本の格子ナゾ目
						(内) 灰白(2.038/1) (外) 灰白(2.037/1) (底) 灰白(2.038/1)			
236	新瓦 瓦葺	J057M		14-00		砂粒少ない	軟		3本/面の 平行ナゾ目
						(内) 灰白(2.037/1) (外) 灰白(2.037/1) (底) 灰白(2.037/1)			
237	大瓦	J014C	2			砂粒少ない	軟		
						(内) 灰褐色(2.077/4) (外) 灰褐色(2.077/4) (底) 灰褐色(2.077/4)			
238	大瓦	J032E	2 b			砂粒少ない	中		
						(内) 灰白(2.038/1) (外) 灰白(2.038/1) (底) 灰白(2.038/1)			
239	平瓦	J255K	2 b			砂粒少ない	軟		
						(内) 灰白(2.038/1) (外) 灰白(2.038/1) (底) 灰白(2.038/1)			
240	瓦 瓦	J033F	3 a			砂粒多い	中		
						(内) 灰白(2.037/1) (外) 灰白(2.037/1) (底) 灰白(2.037/1)			
241	大瓦	J203J	2		口径: 28.10 1.09 5.05 5.87				胎土目
						(内) 灰白(2.037/1) (外) 灰白(2.037/1)			
242	瓦 石	J047V	3 d		口径: 5.89 4.05 1.77 83.87				
						(内) 灰白(2.037/1) (外) 灰白(2.037/1)			
243	瓦 石	J054T	2		口径: 14.20 7.08 8.23 1480.00				砂 粒
						(内) 灰白(2.038/1)			
244	土器 瓦葺 組A	J007T	9-1E		口径: 35.5 底径: 2.2	砂粒少ない	硬		口縁部コナゾ調整 既述内面調整 既述内面ナゾ調整
						細いタマリ線を 少し含む			
245	土器 瓦葺 組A	J002T	9-1E		口径: 33.9 底径: 3.3	砂粒少ない	硬		口縁部コナゾ調整 既述内面調整 既述内面ナゾ調整
						灰色瓦片を 少し含む			
246	土器 瓦葺	J003T	9-1E		口径: 26.7 底径: 7.3	砂粒少ない	硬		口縁部内面・外面外 面3本/面のナゾ目 既述内面ナゾ調整 口縁部土蓋目
						タマリ線を少し含む			
247	土器 瓦葺	J002T	9-1E		口径: 25.6 底径: 6.3	砂粒少ない	硬		口縁部内面・外面外 面3本/面のナゾ目 既述内面ナゾ調整
						石片を少し含む			
248	瓦 葺	J042S	3E-1E		口径: 23.6 底径: 5.4	砂粒少ない	硬		
						(胎土) キーゾ黄白(7.576/3) (底) 灰白(1098/1)			
249	瓦 葺	J043S	3E-1E		口径: 23.6 底径: 1.6	砂粒少ない	硬		
						(胎土) キーゾ黄白(7.576/3) (底) 灰白(1098/1)			
250	土器 瓦葺 組C(組)	J040H	3E-1E		口径: 25.5 底径: 8.4	砂粒少ない	中		口縁部内面・外面外 面3本/面のナゾ目 既述内面調整
						(内) 灰白(2.037/1) (外) 灰白(2.037/1) (底) 灰白(2.037/1)			
251	土器 瓦葺 組C(組)	J040H	3E-1E		口径: 19.2 底径: 7.0	砂粒少ない	中		既述内面・外面外 面3本/面のナゾ目 既述内面調整
						(内) 灰褐色(2.038/3) (外) 灰褐色(2.038/3) (底) 灰褐色(2.038/3)			
252	瓦 葺 瓦葺 瓦葺	J043V	3E-1E		口径: 26.4 底径: 6.2	砂粒少ない	中		外面内面・外面外 面3本/面の ナゾ目
						(内) 灰白(2.038/1) (外) 灰白(2.038/1) (底) 灰白(2.038/1)			
253	土器 瓦葺	J048S	3E-1E		口径: 23.9 底径: 4.1	砂粒少ない	中		既述内面・外面外 面3本/面のナゾ目 (既述)
						(内) 灰白・褐色(7.575/3) (外) 灰白・褐色(7.575/3) (底) 灰白(2.037/1)			

NO.	種 類	出土地点	層 位	深 度	注量(m・t)	動 土	構成 色	調 子	注 意 考
既 設 254	土 留 工 機	J04D	36-位	注量 29.4	砂粒多い	中	(赤) 褐色砂(7.5%)(4) (黄) 褐色砂(1.5%)(4) (白) 土(37%)	保固内定へ2割り 外定テラ調製	(紀伊編)
				深高 4.5					
253	土 留 工 機	J04D	36-位	口深 29.5	砂粒多い	中	(赤) 褐色砂(7.5%)(2) (黄) 褐色砂(1.5%)(2) (白) 土(37%)	保固内定へ2割り 外定テラ調製	(紀伊編)
				深高 6.0					
256	天候元空	J04D	36-位	注量 3,485 注量 1,600+8,000 注量 0.165 注量 2,800					
257	瓦 留 工 機	J04E	30-位	口深 13.1	砂粒多い	硬	(赤) 褐色砂(3%)(0) (黄) 褐色砂(3%)(0) (白) 土(37%)		
258	瓦 留 工 機	J04E	30-位	深高 0.85	砂粒多い	硬	(赤) 褐色砂(3%)(0) (黄) 褐色砂(3%)(0) (白) 土(37%)		
259	瓦 留 工 機	J04E	30-位	深高 1.3	砂粒少ない	中	(赤) 褐色砂(3%)(0) (黄) 褐色砂(3%)(0) (白) 土(37%)		
260	瓦 留 工 機	J04E	33-位	口深 15.3	砂粒少ない	軟	(赤) 褐色砂(3%)(0) (黄) 褐色砂(3%)(0) (白) 土(37%)		
261	瓦 留 工 機	J04E	33-位	口深 9.0	砂粒少ない	硬	(赤) 褐色砂(3%)(0) (黄) 褐色砂(3%)(0) (白) 土(37%)		
262	瓦 留 工 機	J04F	35-位(上)	口深 14.5	砂粒少ない	軟	(赤) 褐色砂(3.5%)(1) (黄) 褐色砂(10%) (白) 土(37%)		
263	瓦 留 工 機	J04E	30-位	深高 1.5	砂粒少ない	軟	(赤) 褐色砂(3%)(0) (黄) 褐色砂(3%)(0) (白) 土(37%)		
264	瓦 留 工 機	F25C7	70-位	口深 14.0	砂粒少ない	中	(赤) 褐色砂(3%)(0) (黄) 褐色砂(3%)(0) (白) 土(37%)		
265	瓦 留 工 機 分取	F25C7	70-位	口深 30.4	砂粒多い	中	(赤) 褐色砂(3.50%)(2) (黄) 褐色砂(3.50%)(2) (白) 土(37%)		
266	瓦 留 工 機 分取	F25W7	70-位	口深 33.3	砂粒多い	軟	(赤) 褐色砂(10%)(2) (黄) 褐色砂(10%)(2) (白) 土(37%)	保固内定へ2割り 内定調製機付	
267	瓦 留 工 機 分取	F25W7	70-位	口深 24.6	砂粒多い	軟	(赤) 褐色砂(3%) (黄) 褐色砂(3%) (白) 土(37%)	保固内定へ2割り 内定調製機付	
268	瓦 留 工 機 分取	F25C7	70-位	口深 25.4	砂粒多い	軟	(赤) 褐色砂(10%)(1) (黄) 褐色砂(5%)(1) (白) 土(37%)	調子の為、調整不明	
269	瓦 留 工 機	F25C7	70-位	口深 24.4	砂粒少ない	硬	(赤) 褐色砂(3%) (黄) 褐色砂(3%) (白) 土(37%)	6本/100平方 テラテラ 保固内定テラ調製	
270	瓦 留 工 機 分取	F25Q	65-位	口深 21.8	砂粒少ない	硬	(赤) 褐色砂(7.5%)(2) (黄) 褐色砂(7.5%)(2) (白) 土(37%)	保固内定へ2割り 内定調製機付、 テラテラ	
271	瓦 留 工 機 分取	F25Q	65-位	口深 25.0	砂粒少ない	中	(赤) 褐色砂(3%)(0) (黄) 褐色砂(3%)(0) (白) 土(37%)	保固内定へ2割り 1.5本/100平方 テラテラ	
272	瓦 留 工 機 分取	F25Q	65-位	口深 24.0	砂粒少ない	硬	(赤) 褐色砂(10%)(2) (黄) 褐色砂(10%)(2) (白) 土(37%)		
273	瓦 留 工 機 分取	F25Q	65-位	口深 33.0	砂粒少ない	硬	(赤) 褐色砂(10%)(2) (黄) 褐色砂(10%)(2) (白) 土(37%)		
274	瓦 留 工 機 分取	F25Q	65-位	口深 41.4	砂粒少ない	硬	(赤) 褐色砂(3%)(0) (黄) 褐色砂(3%)(0) (白) 土(37%)		
275	瓦 留 工 機 分取	F25C3	68-位	口深 24.0	砂粒多い	中	(赤) 褐色砂(7.5%)(2) (黄) 褐色砂(3%)(0) (白) 土(37%)		
276	瓦 留 工 機 分取	F25K7	68-位	口深 29.0	砂粒少ない	硬	(赤) 褐色砂(3%)(0) (黄) 褐色砂(3%)(0) (白) 土(37%)	コア目録記載不明 保固内定調製機付	

NO.	種 類	出土地点	層 位	深 度	流量(m ³ /s)	動 土	調 査 色	調 査 手 法	備 考
277	調査資料 C-型	F201Y	3-b	50-位	流量 36.0 水深 5.5	砂粒多い	軟 (外) 灰白色(7.500/2) (内) 灰白色(7.500/2) (底) 灰白色(7.500/2)	※クワ採取方法不明 内底・口縁部外底に調査 物付着	
278	調査資料 C-型	F201Z		50-位	流量 5.4	砂粒少ない	軟 (外) 灰白色(5.000/2) (内) 灰白色(5.000/2) (底) 灰白色(5.000/2)	※クワ採取方法不明 内底・口縁部外底に調査 物付着	
279	開水調査	F201J		50-位	流量 2.530 水深 0.000~0.450 流速 0.100 速 3.100	砂粒少ない			管又有
280	調査資料 B-型	J0606		00-位(下)	流量 3.9	砂粒少ない	硬 (外) 灰色(04/0) (内) 灰色(04/0) (底) 灰色(04/0)	※クワ採取方法不明 口縁部外底に調査物付着	
281	調査資料 B-型	J0604		00-位	流量 2.3	砂粒ない	中 (外) 灰色(02/0) (内) 灰色(02/0) (底) 灰色(02/0)	※クワ採取方法不明 口縁部外底に調査物付着	
282	土留資料	J0601		00-位	流量 2.1	砂粒多い クワリ壁中砂系片石 を含有	中 (外) 灰白・褐色(10100/2) (内) 灰白・褐色(10100/2) (底) 灰白・褐色(10100/2)		(配管)
283	瓦 罫	F201X		00-位	流量 5.2	砂粒少ない	軟 (外) 灰色(7.500/1) (内) 灰白色(7.500/1)		
284	瓦 罫	F201W		00-位	流量 4.3	砂粒少ない	中 (外) 暗赤灰色(500/1) (内) 暗赤灰色(500/1) (底) 灰白色(400/2)		
285	瓦 罫	F201Q		00-位	流量 5.3	砂粒少ない	軟 (外) オリーブ灰色(2.502/1) (内) オリーブ灰色(2.502/1) (底) 暗オリーブ灰色 (2.502/1)		
286	瓦 罫	F201R		00-位	流量 4.6	砂粒少ない	中 (外) 灰白色(7.500/1) (内) 灰白色(7.500/1) (底) 灰白色(7.500/1)		
287	土留資料 土留 土留	F201Q		00-位	流量 14.9	砂粒多い	中 (外) 暗赤褐色(10100/2) (内) 灰白・赤褐色(10100/2) (底) 暗赤褐色(10100/2)	各箇所へ3月9日 調査内容6ヶ所のハ ケ目・ナメ調査	
288	瓦 罫	J0602		00-位	流量 1.7	砂粒ない	中 (外) 暗赤灰色(500/1) (内) 暗赤灰色(500/1) (底) 灰白色(500/2)		
289	瓦 罫	J0603		00-位	流量 0.9	砂粒ない	硬 (外) 灰色(04/0) (内) 灰色(04/0) (底) 灰白色(500/2)		
290	瓦 罫	J0605		00-位	流量 5.3	砂粒ない	中 (外) 灰色(7.500/1) (内) 灰色(7.500/1) (底) 灰白色(500/1)		
291	瓦 罫	J0603		00-位	流量 5.3	砂粒少ない	中 (外) 灰白色(500/1) (内) 灰色(700/2) (底) オリーブ灰色(2.5020/1)		
292	瓦 罫	J0606		00-位	流量 4.7	砂粒ない	軟 (外) 灰色(04/0) (内) オリーブ灰色(7.500/2) (底) 灰白色(2.5020/1)		
293	瓦 罫	J0608		00-位	流量 5.2	砂粒ない	軟 (外) 灰白色(500/2) (内) 灰白色(500/2) (底) 灰白色(500/1)		
294	瓦 罫	J0601		00-位(下)	流量 5.0	砂粒ない	軟 (外) オリーブ灰色(2.5020/1) (内) オリーブ灰色(2.5020/1) (底) 灰白色(1000/2)		
295	瓦 罫	J0601		00-位	流量 3.1	砂粒ない	軟 (外) 灰色(04/0) (内) 灰色(04/0) (底) 灰色(500/0)		
296	瓦 罫	J0608		00-位(下)	流量 5.0	砂粒少ない	軟 (外) 灰色(04/0) (内) 灰色(04/0) (底) 黄褐色(500/0)		
297	瓦 罫	J0608		00-位	流量 4.7	砂粒ない	軟 (外) 灰白色(2.5020/1) (内) 灰白色(04/0) (底) 灰白色(500/1)		
298	瓦 罫	J0604		00-位	流量 5.5	砂粒ない	軟 (外) 灰白色(04/0) (内) 灰白色(04/0) (底) 灰白色(2.5020/1)		
299	瓦 罫	J0605		00-位	流量 5.5	砂粒ない	軟 (外) 灰色(04/0) (内) 暗灰色(04/0) (底) 灰白色(10100/2)		

N.O.	地 区	出土地点	層 位	深 度	試 料 (m・g)	土 質	色	調 子	注 意 点
300	又 賀	J0505	63-0E(下)	深さ 10.5	口徑 10.5	砂粒少ない	黄	(赤) オリーブ灰色(13.525/1)	(黄) 灰色(36/0)
301	又 賀	J0503	63-0E	深さ 15.2	口徑 15.2	砂粒少ない	黄	(赤) 灰白色(13.525/1)	(赤) 灰白色(7.570/2)
302	又 賀	J0503	63-0E	深さ 16.4	口徑 16.4	砂粒少ない	黄	(赤) 灰白色(1070/1)	(赤) 灰白色(7.570/2)
303	又 賀	J0503	63-0E	深さ 17.0	口徑 17.0	砂粒少ない	黄	(赤) 灰白色(7.570/2)	(赤) 灰白色(7.570/2)
304	又 賀	J0503	63-0E	深さ 19.5	口徑 19.5	砂粒少ない	中	(赤) 灰色(36/0)	(赤) 灰色(36/0)
305	又 賀	J0506	63-0E	深さ 19.5	口徑 19.5	砂粒少ない	中	(赤) 灰白色(1070/1)	(赤) 灰白色(7.570/2)
306	又 賀	J0503	63-0E	深さ 20.1	口徑 20.1	砂粒少ない	黄	(赤) 灰白色(7.570/2)	(赤) 灰白色(7.570/2)
307	又 賀	J0506	63-0E	深さ 20.6	口徑 20.6	砂粒少ない	黄	(赤) 淡赤褐色(13.525/4)	(赤) 淡赤褐色(13.525/4)
308	又 賀	J0503	63-0E	深さ 22.3	口徑 22.3	砂粒少ない	黄	(赤) オリーブ色(7.570/2)	(赤) オリーブ色(7.570/2)
309	又 賀	J0504	63-0E	深さ 9.8	口徑 9.8	砂粒少ない	黄	(赤) 灰色(7.570/1)	(赤) 灰色(7.570/1)
310	又 賀	J0508	63-0E	深さ 10.9	口徑 10.9	砂粒少ない	赤	(赤) 灰色(7.570/1)	(赤) 灰色(7.570/1)
311	又 賀	J0508	63-0E	深さ 9.0	口徑 9.0	砂粒少ない	中	(赤) 灰色(36/0)	(赤) 灰色(7.570/2)
312	土 師 賀 区	J0508	63-0E	深さ 1.6	口徑 9.2	砂粒少ない	黄	(赤) 灰白色(13.525/1)	(赤) 灰白色(7.570/2)
313	土 師 賀 区	J0508	63-0E	深さ 3.0	口徑 14.3	砂粒少ない	黄	(赤) 灰白色(1070/1)	(赤) 灰白色(1070/1)
314	土 師 賀 区	J0504	63-0E	深さ 3.2	口徑 12.8	砂粒少ない	黄	(赤) 灰白色(13.525/2)	(赤) 灰白色(13.525/2)
315	土 師 賀 区	J0508	63-0E	深さ 2.4	口徑 15.3	砂粒少ない	黄	(赤) 灰白色(13.525/2)	(赤) 灰白色(13.525/2)
316	白 旗 町 区	J0506	63-0E(下)	深さ 2.6	口徑 11.2	砂粒少ない	黄	(黄) 灰白色(7.570/1)	(黄) 灰白色(7.570/1)
317	土 師 賀 区 土 師 区	J0504	63-0E	深さ 10.1	口徑 22.0	砂粒少ない	黄	(赤) 正赤・黄褐色(1070/2)	(赤) 正赤・黄褐色(1070/2)
318	土 師 賀 区 土 師 区	J0506	63-0E(下)	深さ 15.6	口徑 26.7	砂粒少ない	赤	(赤) 灰褐色(1070/1)	(赤) 灰褐色(1070/1)
319	土 師 賀 区 土 師 区	J0503	63-0E	深さ 16.3	口徑 25.6	砂粒少ない	赤	(赤) 黄褐色(1070/2)	(赤) 黄褐色(1070/2)
320	土 師 賀 区 土 師 区	J0506	63-0E(下)	深さ 13.5	口徑 20.6	砂粒少ない	黄	(赤) 灰褐色(1070/2)	(赤) 灰褐色(1070/2)
321	土 師 賀 区 土 師 区	J0506	63-0E(下)	深さ 7.4	口徑 20.4	砂粒少ない	中	(赤) 灰褐色(13.525/2)	(赤) 灰褐色(13.525/2)
322	土 師 賀 区 土 師 区	J0508	63-0E(下)	深さ 15.8	口徑 27.3	砂粒少ない	黄	(赤) 褐色(7.570/2)	(赤) 褐色(7.570/2)

NO.	種別	出土地点	種別	産出	位置(m・t)	新土	調成	色調	下品	備考
328	土質調査	J058	60-01	口径 22.5	砂粒多い	中	(外)赤褐色(100%) (内)赤褐色(100%) (調)赤褐色(100%)			
				部高 14.7						
329	土質調査	J058	62-02	口径 22.5	砂粒多い	硬	(外)灰白-黄褐色(100%) (内)黄褐色(100%) (調)褐色(1.50%)	保田内面状工具痕		
				部高 30.1	タマリ礁を多く含む					
330	土質調査	J058	63-02(下)	口径 19.8	砂粒少ない	中	(外)灰褐色(2.53%) (内)灰褐色(100%) (調)明褐色(1.53%)	保田外面へう創り	口縁部 褐色(7.53%) 白	
				部高 15.5						
336	土質調査	J058	63-02(下)	口径 17.6	砂粒少ない	硬	(外)灰白色(50%) (内)灰(50%) (調)黄褐色(1.51%)	保田外面へう創り		
				部高 6.1	タマリ礁を多く含む					
337	土質調査	J058	63-05	口径 21.0	砂粒多い	硬	(外)灰色(5%) (内)灰色(5%) (調)灰色(5%)	保田外面へう創り		
				部高 13.6						
338	土質調査	J053	63-02(下)	口径 19.8	砂粒少ない	中	(外)灰色(5%) (内)灰色(5%) (調)灰白色(7.51%)			
				部高 8.0						
339	土質調査	J053	63-02(下)	口径 16.0	砂粒少ない	中	(外)灰色(5%) (内)灰色(5%) (調)灰色(5%)	保田外面へう調整		
				部高 9.8						
340	土質調査	J053	63-02(下)	口径 27.2	砂粒多い	硬	(外)灰色(5%) (内)灰色(5%) (調)灰色(5%)	保田外面へう調整 粘土層内残存		
				部高 12.5						
341	土質調査	J054	62-01	口径 14.6	砂粒少ない	軟	(外)灰色(1.51%) (内)灰色(1.51%) (調)黄褐色(100%)			
				部高 4.6						
342	土質調査	J054	62-01	口径 15.1	砂粒少ない	軟	(外)灰白色(100%) (内)灰白(1.51%) (調)灰白色(100%)			
				部高 4.3						
343	土質調査	J054	62-01	口径 10.9	砂粒少ない	軟	(外)黄褐色(5%) (内)灰色(5%) (調)灰白色(100%)			
				部高 2.8						
344	土質調査	J054	62-01	口径 10.9	砂粒少ない	中	(外)灰色(5%) (内)灰色(5%) (調)灰白色(100%)			
				部高 3.5						
345	土質調査	J054	62-01	口径 9.3	砂粒少ない	軟	(外)黒子ノブ灰色(2.50%) (内)灰色(5%) (調)灰白色(100%)			
				部高 1.7						
346	土質調査	J054	62-01	口径 9.4	砂粒少ない	硬	(外)オリーブ灰色(2.50%) (内)灰色(5%) (調)灰白色(100%)			
				部高 2.4						
347	土質調査	J054	62-01	口径 8.8	砂粒少ない	軟	(外)灰白色(5%) (内)灰(5%) (調)灰白色(100%)			
				部高 3.3						
348	土質調査	J054	60-01	口径 30.1	砂粒多い	中	(外)黄褐色(1.51%) (内)灰色(5%) (調)黄褐色(1.51%)			
				部高 5.7						
349	土質調査	J054	62-01	口径 15.1	砂粒少ない	硬	(外)灰色(5%) (内)灰色(5%) (調)灰白色(100%)			
				部高 4.4						
349	土質調査	J054	62-01	口径 9.3	砂粒少ない	硬	(外)灰色(5%) (内)灰色(5%) (調)灰白色(100%)			
				部高 2.1						
349	土質調査	J054	62-01	口径 10.9	砂粒少ない	中	(調)灰白色(1.51%) (調)灰白色(100%)			
				部高 4.5						
349	土質調査	J054	62-01	口径 30.7	砂粒少ない	硬	(外)灰色(1.51%) (内)灰白色(5%) (調)灰白色(5%)	ロクコ形 保田内面へう調整 保田内面へう調整		
				部高 12.2						
349	土質調査	J052	45-01	口径 15.5	砂粒少ない	硬	(外)灰白色(100%) (内)灰色(5%) (調)灰(100%)			
				部高 5.0						
349	土質調査	J052	45-01	口径 15.7	砂粒少ない	軟	(外)黄褐色(5%) (内)黄褐色(5%) (調)灰白色(1.50%)			
				部高 4.9						
349	土質調査	J052	45-01	口径 16.0	砂粒少ない	軟	(外)灰白色(1.50%) (内)黒子ノブ灰色(2.50%) (調)灰白色(1.50%)			
				部高 4.5						

NO.	種 別	出土地点	層 位	産 量	出量(m・t)	崩 土	調 査 色	調 子	注 記	備 考
346	天然部	J0528	45-05	部瓦	15.6	砂粒少ない	黄	(F) 灰色(1025/1) (P) 灰色(160/0) (M) 褐色(7-507/1)		
					部瓦					
347	天然部	J0528	45-05	部瓦	15.2	砂粒ない	黄	(F) 灰色(160/0) (P) 灰色(160/0) (M) 灰白色(32508/1)		
					部瓦					
348	天然部	J0528	45-05	部瓦	15.3	砂粒少ない	黄	(F) 灰色(160/0) (P) 灰色(160/0) (M) 灰白色(160/0)		
					部瓦					
349	天然部	J0528	45-05	部瓦	15.4	砂粒ない	黄	(F) 褐色(7-507/1) (P) 灰白色(160/0) (M) 灰白色(7-508/2)		
					部瓦					
350	天然部	J0528	45-05	部瓦	10.0	砂粒ない	黄	(F) 灰白色(160/0) (P) 灰白色(160/0) (M) 灰白色(160/0)		
					部瓦					
351	天然部	J0528	45-05	部瓦	9.8	砂粒ない	黄	(F) 褐色(160/0) (P) 褐色(160/0) (M) 褐色(7-507/1)		
					部瓦					
352	土層質部	J0528	45-05	部瓦	9.2	砂粒少ない	黄	(F) 褐色(160/0) (P) 褐色(160/0) (M) 褐色(7-508/4)		
					部瓦					
353	天然部	J0528	45-05	部瓦	9.0	砂粒少ない	黄	(F) 灰色(160/0) (P) 灰色(160/0) (M) 灰白色(160/0)		
					部瓦					
354	天然部	J0528	45-05	部瓦	9.7	砂粒ない	黄	(F) 灰白色(7-508/2) (P) 灰白色(160/0) (M) 灰白色(7-508/2)		
					部瓦					
355	天然部	J0528	45-05	部瓦	9.3	砂粒少ない	黄	(F) 灰白色(160/0) (P) 褐色(7-508/2) (M) 灰白色(160/0)		
					部瓦					
356	天然部	J0528	45-05	部瓦	8.9	砂粒少ない	黄	(F) 褐色(160/0) (P) 褐色(160/0) (M) 褐色(7-508/2)		
					部瓦					
357	土層質部	J0528	45-05	部瓦	9.3	砂粒ない	黄	(F) 褐色(160/0) (P) 褐色(160/0) (M) 褐色(160/0)		
					部瓦					
358	白磁瓦部	J0528	45-05	部瓦	4.0	砂粒ない	黄	(M調) 灰黄色(160/0) (F) 灰白色(160/0)		
					部瓦					
359	白磁瓦部	J0528	45-05	部瓦	2.4	砂粒ない	中	(M調) 灰白色(160/0) (F) 灰白色(160/0) (M) 灰白色(160/0)	底部前面部	
					部瓦					
360	天然部	J0528	51-05	部瓦	15.8	砂粒ない	中	(F) 灰白色(160/0) (P) 灰白色(160/0) (M) 灰白色(160/0)		
					部瓦					
361	天然部	J0528	51-05	部瓦	14.0	砂粒ない	黄	(F) 灰色(160/0) (P) 灰色(160/0) (M) 灰白色(7-508/2)		
					部瓦					
362	天然部	J0528	51-05	部瓦	16.3	砂粒ない	黄	(F) 灰白色(7-508/1) (P) 灰白色(7-508/1) (M) 灰白色(7-508/1)		
					部瓦					
363	天然部	J0528	51-05	部瓦	15.2	砂粒ない	黄	(F) 灰白色(7-508/2) (P) 灰白色(160/0) (M) 灰白色(7-508/2)		
					部瓦					
364	天然部	J0527	51-05	部瓦	15.6	砂粒ない	黄	(F) 褐色(16-377/0) (P) 灰白色(7-508/1) (M) 褐色(16-377/0)		
					部瓦					
365	天然部	J0529	51-05	部瓦	1.5	砂粒ない	黄	(F) 灰色(160/0) (P) 灰色(160/0) (M) 灰白色(160/0)		
					部瓦					
366	天然部	J0528	51-05	部瓦	1.0	砂粒少ない	中	(F) 灰色(160/0) (P) 灰色(160/0) (M) 灰白色(160/0)		
					部瓦					
367	土層質部	J0529	51-05	部瓦	8.4	砂粒ない	中	(F) 灰白色(7-508/2) (P) 褐色(16-378/2) (M) 灰白色(7-508/2)		
					部瓦					
368	天然部	J0529	51-05	部瓦	10.0	砂粒ない	中	(F) 灰色(160/0) (P) 灰色(160/0) (M) 灰色(160/0)		
					部瓦					

NO.	種 類	川上地点	層 位	連 続	伏 数(m・t)	新 土	異 色	調 子	出 産 考
269	土 質 質 品	J01E		51-0E	口径: 10.0 節高: 1.5	砂粒少ない	中	(外) 黄褐色(1.5節/2) (内) 黄褐色(1.5節/2) (底) 灰白・褐色(1.5節/4)	
270	白 磁 瓦 瓦 葺	J02E		51-0E(下)	口径: 13.6 節高: 1.6	砂粒少ない	中	(軸側) 灰白色(7.5節/2) (底) 灰白色(10節/1)	
271	白 磁 瓦 瓦 葺	J03E		51-0E(上)	口径: 16.0 節高: 3.3	砂粒少ない	小	(軸側) 灰白色(7.5節/1) (底) 灰白色(7.5節/1)	
272	白 磁 瓦 瓦 葺 N-1・A層	J05E		51-0E(上)	節高: 3.7	砂粒少ない	中	(軸側) 灰白色(7.5節/2) (内) 灰白色(7.5節/2) (底) 灰白色(7.5節/2)	底部外産物
273	土 質 質 品	J06E		51-0E(下)	口径: 19.6 節高: 3.6	砂粒少ない	小	(外) 黄褐色(1.5節/2) (内) 黄褐色(1.5節/2) (底) 黄褐色(7.5節/6)	
274	瓦 葺	F25E		55-00	節高: 4.7	砂粒少ない	破	(外) 黄オリーブ灰色(20/4/1) (内) 灰白色(13節/2) (底) 灰白色(13節/2)	
275	瓦 葺	F25E		55-00	口径: 16.3 節高: 5.2	砂粒少ない	破	(外) 灰色(6節/3) (内) 黄オリーブ灰色(1.5節/1) (底) 灰白色(7.5節/2)	
276	瓦 葺	F25E		55-00	口径: 15.8 節高: 5.2	砂粒少ない	中	(外) 褐色(1.5節/6) (内) 灰色(1.5/4/1) (底) 褐色(1.5節/6)	
277	瓦 葺	F25E		55-00	口径: 15.9 節高: 4.4	砂粒少ない	中	(外) 黄オリーブ灰色(22/2/4/1) (内) 灰色(6節/3) (底) 黄褐色(3/7/4)	
278	瓦 葺	F25E		55-00	口径: 15.0 節高: 5.5	砂粒少ない	破	(外) 黄褐色(30/0) (内) 黄褐色(30/0) (底) 黄褐色(30/0)	
279	瓦 葺	F25E		55-00	口径: 15.1 節高: 4.4	砂粒少ない	破	(外) 灰白色(30/0) (内) 灰白色(30/0) (底) 灰白色(30節/1)	
280	瓦 葺	F25E		55-00	口径: 14.2 節高: 3.8	砂粒少ない	破	(外) エゾ・褐色(7.5節/2) (内) 灰白色(10節/2) (底) 灰白・褐色(7.5節/3)	
281	瓦 葺	F25E		55-00	口径: 8.5 節高: 1.7	砂粒少ない	破	(外) 黄褐色(30/0) (内) 黄褐色(30/0) (底) 黄褐色(3/7/4)	
282	瓦 葺	F25E		55-00	口径: 9.1 節高: 3.1	砂粒少ない	破	(外) 黄褐色(30/0) (内) 黄褐色(30/0) (底) 灰色(15/0)	
283	瓦 葺	F25E		55-00	口径: 9.8 節高: 1.7	砂粒少ない	中	(外) 灰白色(30節/2) (内) 灰白色(30節/2) (底) 灰白色(30節/2)	
284	土 質 質 品 赤黒土大	F25E		55-00(下)	口径: 18.7 節高: 3.3	砂粒多い	小	(外) 黄褐色(7.5節/6) (内) 黄褐色(3節/2) (底) 黄褐色(3節/2)	
285	土 質 質 品 赤黒土	F25E		55-00(下)	口径: 16.0 節高: 12.8	砂粒少ない	中	(外) 黄褐色(7.5節/6) (内) 灰白色(7.5節/1) (底) 灰白色(7.5節/1)	体部内産物化付着
286	瓦 葺	F25E		56-00	口径: 13.7 節高: 4.0	砂粒少ない	小	(外) 黄褐色(1.5節/4) (内) 灰白色(7.5節/1) (底) 灰白色(1.5節/2)	
287	瓦 葺	F25E		56-00	口径: 16.0 節高: 4.8	砂粒少ない	破	(外) 黄褐色(30/0) (内) 黄褐色(30/0) (底) 灰白色(10節/1)	
288	瓦 葺	F25E		56-00	節高: 1.0	砂粒少ない	小	(外) 灰色(30/0) (内) 灰色(7.5節/1) (底) 灰白色(7.5節/2)	
289	瓦 葺	F25E		56-00(下)	口径: 9.4 節高: 2.1	砂粒多い	破	(外) 褐色(30/0) (内) 褐色(30/0) (底)	
290	土 質 質 品	F25E		56-00	節高: 7.4	砂粒多い	中	(外) 黄褐色(1.5節/4) (内) 黄褐色(1.5節/2) (底) 灰白色(1.5節/2)	
291	瓦 葺	J02E		47-00	口径: 12.8 節高: 4.7	砂粒少ない	破	(外) 灰白色(7.5節/2) (内) 灰色(30/0) (底) 灰白色(7.5節/2)	

No.	種別	国土地点	部位	道標	位置(m・r)	新	旧	構成	色	調子	備考
350	瓦 筒	205B		47-00	口徑 15.8	砂粒ない		板	(外) 灰白色(7.508/2)		
					部高 5.0				(内) 灰白色(7.508/2)		
351	瓦 筒	205B		47-00	口徑 13.0	砂粒ない		板	(外) 灰白色(508/2)		
					部高 4.5				(内) 灰白色(508/2)		
354	瓦 瓦	205B		47-00	口徑 8.6	砂粒ない		巾	(外) 灰色(50/0)		
					部高 2.1				(内) 灰色(7.516/2)		
385	土 質 質	205B		47-00	口徑 9.0	砂粒少ない		巾	(外) 赤土・暗赤(500/4)		
					部高 1.1				(内) 暗赤(2.397/6)		
386	土 質 質	205B		47-00	口徑 9.8	砂粒少ない		巾	(外) 灰白色(2.508/2)		
					部高 1.8				(内) 灰白色(2.508/2)		
397	土 質 質 河床 河底	205B		47-00	口徑 28.5	砂粒多い	ナマリ礫を含む	巾	(外) 灰白色(2.508/2)		
					部高 7.2				(内) 灰白色(2.508/2)		
398	瓦 筒	205B		49-00	口徑 15.2	砂粒少ない		板	(外) 灰色(50/0)		
					部高 5.2				(内) 灰色(50/0)		
399	瓦 筒	205B		49-00	口徑 15.2	砂粒少ない		板	(外) 灰色(50/0)		
					部高 4.15				(内) 灰色(50/0)		
400	瓦 筒	205B		48-00	口徑 15.1	砂粒ない		板	(外) 灰色(7.516/2)		
					部高 5.2				(内) 灰色(7.516/2)		
401	瓦 筒	205B		48-00	口徑 15.0	砂粒少ない		板	(外) 灰色(50/0)		
					部高 4.4				(内) 灰色(50/0)		
402	瓦 筒	205B		48-00	口徑 9.5	砂粒少ない		板	(外) 暗赤色(308/2)		
					部高 2.2				(内) 暗赤(1098/1)		
403	瓦 筒	205B		48-00	口徑 9.5	砂粒少ない		板	(外) 灰白色(308/2)		
					部高 1.9				(内) 灰白色(308/2)		
404	瓦 筒	205B		54-0B	口徑 15.6	砂粒ない		巾	(外) 暗赤(50/0)		
					部高 5.2				(内) 暗赤(50/0)		
405	瓦 筒	205B		54-0B(2)	口徑 15.5	砂粒ない		板	(外) 灰白色(50/0)		
					部高 5.2				(内) 灰白色(50/0)		
406	材	205B		54-0B(下)	口徑13.819.5	砂粒少ない			(外) 灰白色(7.508/2)		
					部高14.012.4				(内) 灰白色(7.508/2)		
407	瓦 筒	205B		44-0B 穴・φ4	口徑 16.0	砂粒少ない		板	(外) 灰白色(7.508/2)		
					部高 5.2				(内) 灰白色(7.508/2)		
408	瓦 筒	205B		44-0B 穴・φ4	口徑 16.0	砂粒ない		板	(外) 灰色(50/0)		
					部高 4.1				(内) 灰色(50/0)		
409	白 磁 瓦・ ϕ 4	205B		44-0B 穴・φ4	口徑 16.0	砂粒ない		巾	(外) 灰白色(508/2)		
					部高 4.3				(底) 灰白色(50/0)		
410	土 質 質	205B		44-0B 穴・φ4	口徑 8.9	砂粒ない		板	(外) 暗赤(7.507/6)		
					部高 1.6				(内) 暗赤(7.507/6)		
411	瓦 筒	205B		46-00	口徑 8.9	砂粒少ない		板	(外) 赤土・暗赤色(1098/2)		
					部高 5.8				(内) 赤土・暗赤色(1098/2)		
412	瓦 筒	205B		30-00	口徑 8.7	砂粒ない		板	(外) 灰白色(50/0)		
					部高 9.1				(内) 灰白色(50/0)		
413	土 質 質	205B		72-0B	口徑 5.3	砂粒少ない		板	(外) 暗赤(7.507/6)		
					部高 1.4				(内) 暗赤(7.507/6)		
414	白 磁 瓦	205B		60-0B	口徑 1.0	砂粒ない		巾	(外) 灰白色(308/2)		外装部(60・90)外装部
					部高 1.0				(内) 灰白色(308/2)		

NO.	種別	出产地	材名	規格	長さ(m×t)	動	色	調	注	備考
416	丸 板 板 板	725DK		板一径	1径: 17.0 板高: 4.5	板厚少ない ナマリ継ぎ棒を含む	中	(外) 緑褐色(536-0) (内) 緑色(562-0) (脚) 灰白色(536-0)		林産物への移行
417	丸 板 板 板	725G		板一径	1径: 15.0 板高: 5.1	板厚少ない	板	(外) 褐色(7-576-0) (内) 赤色(1092-1) (脚) 灰白色(1092-1)		
418	丸 板 板 板	726KH		22一径	1径: 24.4 板高: 4.4	板厚少ない	板	(外) 灰白色(7-576-2) (内) 灰(7-7-576-2) (脚) 褐色(576-6)		
419	丸 板 板 板	725U		66一径	1径: 26.1 板高: 3.3	板厚少ない	中	(外) 灰白色(577-0) (内) 灰(7-577-0) (脚) 灰白色(577-0)		中子(1)種、左向き不明 1種選別済あり
420	丸 板 板 板	725V		55一径	1径: 27.0 板高: 3.1	板厚少ない	板	(外) 灰白色(578-0) (内) 灰(7-578-0) (脚) 灰白色(578-0)		中子(1)種、左向き不明 1種選別済あり
421	丸 青									
422	丸 板	021N3	3		1径: 14.3 板高: 4.2	板厚少ない	板	(外) 灰白色(577-0) (内) 灰(7-577-0) (脚) 灰白色(1092-1)		
423	丸 板	021N2	2		1径: 14.8 板高: 3.3	板厚少ない ナマリ継ぎ棒含む	板	(外) 褐色(10972-0) (内) 褐色(10972-0) (脚) 褐色(10972-0)		
424	丸 板	021P0	1		1径: 8.8 板高: 1.7	ナマリ継ぎ棒含む	板	(外) 褐色(10972-0) (内) 褐色(10972-0) (脚) 褐色(10972-0)		
425	丸 板	703B0	3 a			板厚少ない	板	(外) 褐色(7-577-2) (内) 赤褐色(7-577-2) (脚) 灰白色(1092-1)		
426	丸 板	704A	3 c			板厚少ない	板	(外) 灰色+赤褐色(2-3322-2) (内) 灰色+赤褐色(2-3322-2) (脚) 灰白色(577-0)		
427	丸 板	703F9	3 b			板厚少ない	板	(外) 褐色(10972-2) (内) 褐色(10972-2) (脚) 赤色(1094-0)		
428	丸 板	704G	3 c			板厚少ない	板	(外) 灰白色(7-576-1) (内) 灰(7-576-1) (脚) 灰白色(5-377-1)		
429	丸 板	725K0	3 (F)			板厚少ない	板	(外) 灰色+赤褐色(2-3322-2) (内) 褐色(10972-1) (脚) 褐色(577-2)		
430	丸 板	704F	3 b			板厚少ない	中	(外) 褐色(10972-2) (内) 褐色(10972-1) (脚) 灰色+赤褐色(1092-2)		
431	丸 板	704E	3 c			板厚少ない	中	(外) 灰色+赤褐色(7-576-2) (内) 灰色+赤褐色(7-576-2) (脚) 灰白色(1097-1)		
432	丸 板	704F	3 a			板厚少ない	板	(外) 灰白色(576-0) (内) 灰褐色(10972-2) (脚) 灰色+赤褐色(10972-2)		
433	丸 板	730L	3 b		板高: 3.6	板厚少ない	中	(脚) 灰白色(10972-2) (脚) 灰白色(7-576-1)		
434	丸 板	8027	3 b		1径: 28.0 板高: 4.0	板厚少ない	中	(外) 褐色(576-0) (内) 褐色(576-0) (脚) 灰白色(1092-1)		
435	丸 板	731X	3 c			板厚少ない	板	(外) 褐色(7-577-4) (内) 褐色(7-577-4) (脚) 褐色(10972-0)		
436	丸 板	704E	3 a			板厚少ない	板	(外) 灰白色(577-2) (内) 灰(7-577-2) (脚) 灰白色(7-576-2)		
437	丸 板	704E	3 a			板厚少ない	板	(外) 灰白色(576-0) (内) 灰(7-576-0) (脚) 灰白色(576-0)		

N.O.	種 類	出土地点	層 位	深 度	数量(個・g)	胎 土	焼成 色	測 量 法	備 考
区 区附 436	縄文土器	J09G		7-00		小石多い	硬 (黄) 褐色(7.500/0) (赤) 赤褐色(1.000/0) (黒) 緑色(7.300/0)		
						砂粒少ない			
439	灰釉陶器 壺	J09F	3 d			砂粒少ない	硬 (陶質) オリーブ灰色(10/0/0) (赤) 灰白色 (9/0/0) (黒) 灰白色 (9/0/0)		
440	灰釉陶器 壺	J09Q	2 b			砂粒少ない	硬 (陶質) 灰白色 (10/0/0) (赤) 灰白色 (7.200/1) (黒) 灰白色 (7.200/1)	出願文	
441	灰釉陶器 壺	J09N		300-02		砂粒少ない	硬 (陶質) 灰白色 (10/0/0) (赤) 灰白色 (7.300/1) (黒) 灰白色 (7.300/1)		

圖 版

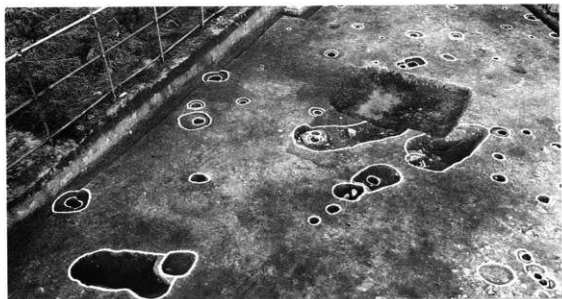
図版一 遺跡遠景（西から）



山道中遺跡

図版二 I地区全景(空中写真 右が北)





1. 西部土坑群 (南から) 3. 2-00 (東から) 5. 3-00 (西から) 7. 4-00 (南から)
2. 1-00 (北東から) 4. 3-00 (東から) 6. 5-00 (南から)



1

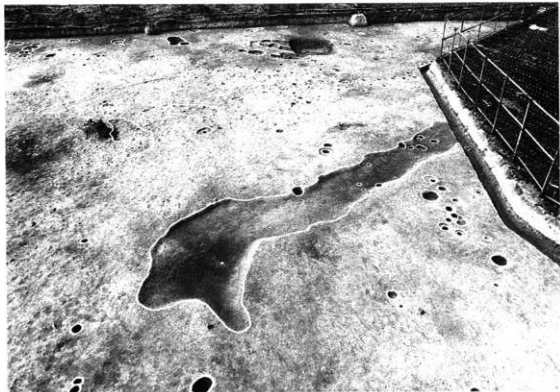


3

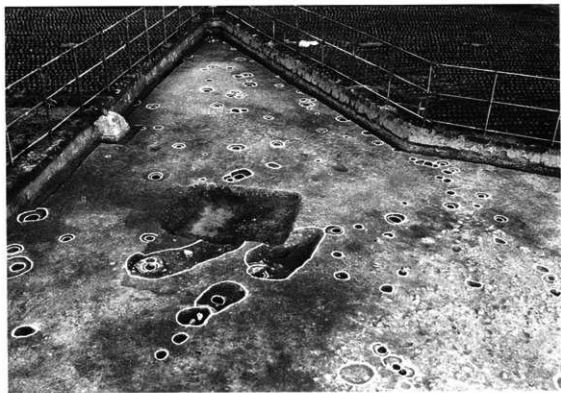


7

1. 東部土坑群 (北から) 3. 7-00土層 (北から) 5. 6-00土層 (西から) 7. 南壁東部土層
2. 7-00土層 (東から) 4. 7-00全景 (北から) 6. 西壁北部土層



9-0S 全貌 (東から)



10・11・18-OB (南から)

図版六 J地区全景（空中写真 右が北）

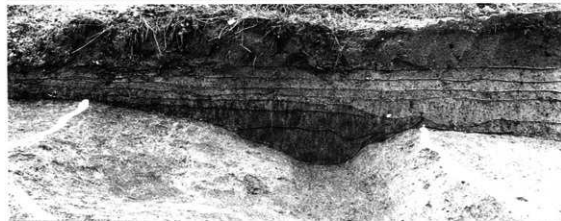
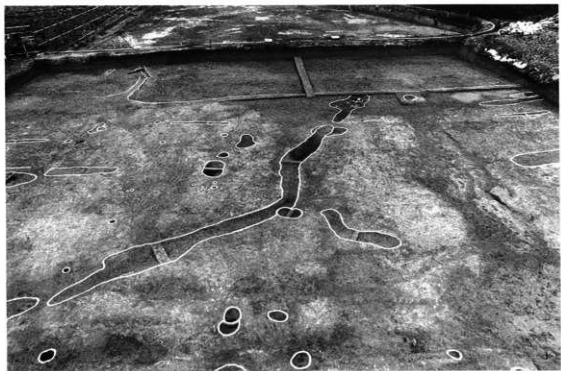




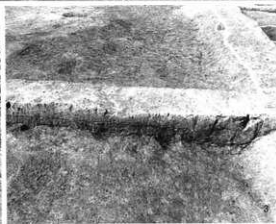
1. 27・28-OS (北から) 3. 30-OS 土層 (東から) 5. J-1 付近土層 (東から)
2. 25-00 (西から) 4. J-2 付近土層 (東から)

図版八 K地区全景（空中写真） 右が北

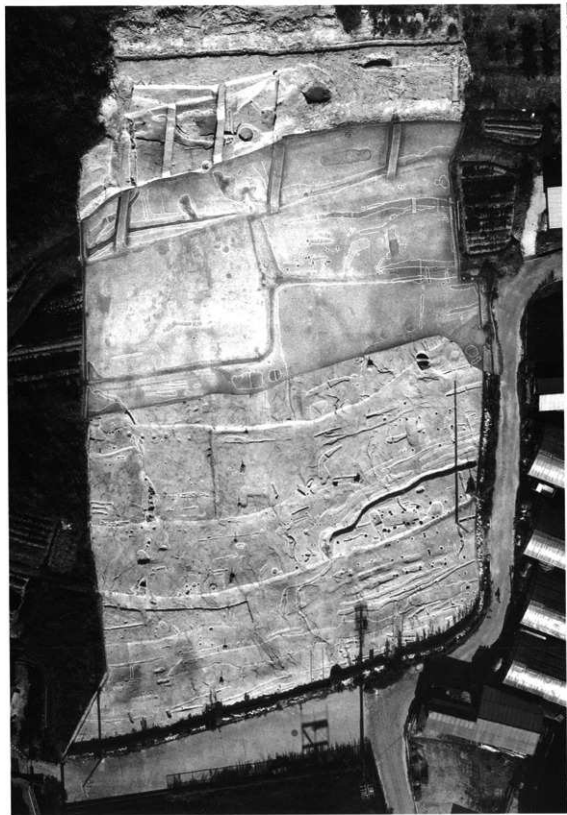


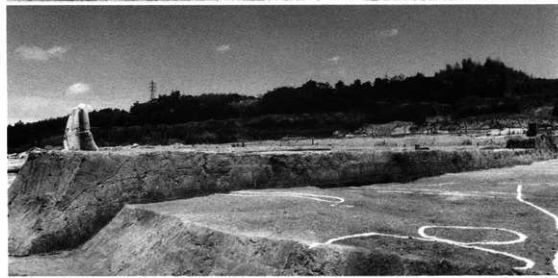


1. 35-OS (東から) 3. 35-OS集石部分(東から)
 2. 35-OS土層 (b-b') 4. 33-OS遺物出土状況(西から)



1. 36・37-OZ (南から) 3. 36-OZ土層と起耕痕(南から)
2. 36-OZ土層(北壁) 4. K地区土層(北壁中央部分)





1. J05CP～CS土層（北から） 2. J05CG～CJ土層（南から） 3. J05CC・CD土層（南から）



1. 69-OS付近東壁土層 2. F25V S-V V土層 (北から) 3. 64・65・69-OS土層 (北から)



東北部全景 (西から)



65-OS 全景 (北から)



1. 71・73-00 (西から) 3. 65・67-0S (南から)
2. 71-00 (西から) 4. 67-0S土層 (西から)



1. 68-OS土層 (西から) 2. 69-OS (西から) 3. 同 土層・遺物出土状況



東部遺構群（東から）



同上（北から）



63-OS (北から)



2. 63-OS 遺物出土状況 3. 同 細部 4. 同 瓦質羽釜出土状況