

阪南町埋蔵文化財報告VI

阪南町埋蔵文化財分布調査概要I



1988年3月

阪南町教育委員会

は し が き

近年、阪南町を含む泉南地域一帯は関西新空港の開港に伴う数多くの民間、公共団体による開発事業、また大阪中心部のベッドタウンとしての住宅開発が進められており、埋蔵文化財の発掘調査件数は増加の一途をたどっています。そこで当町では開発、工事に先立って本年度より国庫補助事業として2年次にわたって町内の分布調査を計画し進めることとなりました。

今年度は、その初年度として調査対象地区を阪南町合併以前の旧東鳥取町域を中心とした地域としました。

これらの地域においての調査結果は以下本文で述べるとおりですが、数々の遺物の発見が語っているように周知の遺跡の拡大未確認の埋蔵文化財包蔵地が十分に残存していることが想像されます。

来年度もひきつづき分布調査を進めていく所存ですが、今年度の関係者各位のご協力をご感謝するとともに今後もより一層のご理解いただきますようお願いいたします。

昭和63年3月

阪南町教育委員会

教育長 庄 司 菊太郎

例 言

1. 本書は、阪南町教育委員会が昭和62年度国庫補助事業として計画し、社会教育課が担当実施した阪南町内の埋蔵文化財分布調査概要報告書である。
2. 調査は、阪南町教育委員会社会教育課三好義三を担当者とし、昭和62年4月1日に着手し、昭和63年3月31日に終了した。
3. 本書の編集および執筆は、三好が行った。
4. 本調査により種々の遺物を採集し、阪南町教育委員会で保管している。広く活用されることを希望する。

目 次

1 章	調査に至る経過	1
2 章	歴史的環境	2
3 章	調査方法	4
4 章	調査成果	
1 節	散布地および遺構存在地点の特徴	
	1)平野部	7
	2)山間部	11
2 節	採集遺物	13
5 章	まとめ	16

挿 図 目 次

第1図	分布地図	3
第2図	分布調査小地区設定凡例	4
第3図	分布調査地区別採集遺物凡例	5
第4図	分布調査地区設定図	6
第5図	分布調査採集遺物（石器）	14
第6図	分布調査採集遺物（土器）	15
第7図～第20図	分布調査採集地区図(1)～(14)	31～44

表 目 次

表1～表13	地区別採集遺物一覧表(1)～(13)	18～30
--------	--------------------	-------

図 版 目 次

図版1	遺物散布地点	平野部(1)
図版2	遺物散布地点	平野部(2)
図版3	遺物散布地点	平野部(3)
図版4	遺物散布地点	平野部(4)
図版5	遺物散布地点	平野部(5)
図版6	遺物散布地点	平野部(6)
図版7	遺物散布地点	平野部(7)
図版8	遺物散布地点	平野部(8)
図版9	遺構確認地点	山間部(1)
図版10	遺構確認地点	山間部(2)
図版11	遺構確認地点	山間部(3)
図版12	遺構確認地点	山間部(4)
図版13	遺構確認地点	山間部(5)
図版14	遺構確認地点	山間部(6)
図版15	遺構確認地点	山間部(7)
図版16	遺構確認地点	山間部(8)
図版17	採集遺物	

第1章 調査に至る経過

大阪府の南部一泉州地域は、近年大阪のベッドタウンとして、また関西新空港建設に伴ない、開発が急速に進んでいる。阪南町も例外ではなく、第二阪和国道の延伸や民間における大規模開発が計画されているようである。これらの開発行為の増加とともに周知の埋蔵文化財包蔵地内での土木工事等も増加し、昭和62年度の届出（通知）件数は約50件で昭和61年度の約2倍に達している。

以上のように開発行為が町内各所で行われようとしているが、立地状況などからみても未だ確認されていない遺跡の存在が十分に予想された。文化財保護法では、周知の埋蔵文化財包蔵地以外の土地で土木工事等により遺跡と認められるものを発見した場合は、その現状を変更することなく、遅滞なく文化庁長官に届出（通知）することとなっており、実質的に土木工事等が中断（最高六ヶ月）されることになる。開発増加してきた昨今、このような措置をさけるため、あらかじめ可能な限り遺跡の分布状況を把握することが必要になってきた。そこで、町教育委員会では昭和62年度より2ケ年にわたり、町内の遺跡の詳細な分布調査を国庫補助金事業として実施することになった。2ケ年にわたる事業であるが、今年度は阪南町の東部一旧東鳥取町域（阪南町は昭和47年に東鳥取町と南海町が合併して成立）を主に調査対象地とした。

第2章 歴史的環境

現在、阪南町内では旧石器時代以降の三十数ヶ所の埋蔵文化財包蔵地が周知されている。

旧石器時代としては、自然田遺跡でナイフ形石器が、神光寺（蓮池）遺跡で有舌尖頭器が出土している。しかし、前者は包含層中からの出土であり、後者は表面採集であるため、遺構等の検出はされていない。

縄文時代では、前述の2遺跡の他、玉田山遺跡、寺田山遺跡、石田山遺跡、貝掛遺跡、田山遺跡で晩期を中心とした石鏃・石錐等が出土、採集されている。とりわけ、以上の遺跡のなかで最も大規模な調査が実施されたことのある田山遺跡では、かなりの点数の石器が検出されている。しかし、縄文土器は出土していない。

弥生時代では、神光寺（蓮池）遺跡で中期の方形周溝墓が検出されている。周辺では、泉南市の男里遺跡等がある。

古墳時代としては、隣接の岬町で西陵古墳・宇度墓古墳といった大型の前方後円墳が造営されているが、阪南町ではそのような動向はみられない。開発行為で破壊され消滅した箱作古墳が、小型の帆立貝式前方後円墳として知られていた。後期以降では、玉田山古墳群、塚谷古墳群、高田山古墳群が知られている。とりわけ、玉田山一号墳は府史跡に指定されている。

奈良時代以降、中近世では各遺跡から土師器、瓦器等を中心とした出土遺物が検出されている。平野寺（長楽寺）跡では、平安時代後期の瓦が、神光寺（蓮池）遺跡からも平安時代後期から中近世にかけての瓦が出土しており、2遺跡とも付近に寺院跡の存在が推定されている。また、関西新空港建設に伴う土砂採取事業地内では、文献で知られていた井山城跡が発掘調査により確認された他、近世期の石切り場ーミノバ石切り場ーが調査により、その全貌が解明されつつある。

以上、町内の遺跡の概略説明を時代毎に行った。調査が比較的实施されたことのある神光寺（蓮池）遺跡、田山遺跡の他は、その性格が明確につかめていない。縄文時代の遺構等は今後の調査で検出される可能性が大きいといえよう。



- 1 平野寺(長楽寺)跡
- 2 高田山古墳群
- 3 雨山遺跡
- 4 血田池古墳
- 5 神光寺(蓮池)遺跡
- 6 自然田遺跡
- 7 玉田山古墳群
- 8 玉田山遺跡
- 9 玉田山須恵器窯跡
- 10 井閑遺跡
- 11 石田山遺跡
- 12 三升五合山遺跡
- 13 師道谷遺跡
- 14 貝掛遺跡
- 15 金剛寺遺跡
- 16 塚谷古墳群
- 17 四郎太郎遺跡
- 18 箱作今池遺跡
- 19 飯ノ峯畑遺跡
- 20 稲丸遺跡
- 21 井山遺跡
- 22 箱作ミノハ石切場跡
- 23 箱作細谷石切場跡
- 24 茶屋遺跡
- 25 箱作仏屋谷石切場跡
- 26 箱作古墳
- 27 田山遺跡
- 28 三味谷遺跡
- 29 岩崎山遺跡
- 30 寺田山遺跡

第1図 阪南町内埋蔵文化財包蔵地分布地図

第3章 調査の方法

調査方法は、以下のような地区設定を行い、主として田、畑等で開墾され地表面が露出している地点の表面観察および遺物採集を行った。

1	2	3	4	5	6	7	8	9	10
11	12	13	14	15	16	17	18	19	20
21	22	23	24	25	26	27	28	29	30
31	32	33	34	35	36	37	38	39	40
41	42	43	44	45	46	47	48	49	50
51	52	53	54	55	56	57	58	59	60
61	62	63	64	65	66	67	68	69	70
71	72	73	74	75	76	77	78	79	80
81	82	83	84	85	86	87	88	89	90
91	92	93	94	95	96	97	98	99	100

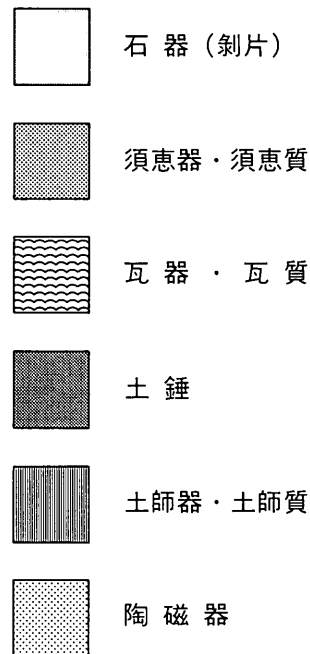
1) 阪南町全域を国土座標を参考にして、まず便宜的に500m×500mを1つのブロックとして、大きな地区を設定した。この大きな地区ナンバーは、図のとおりである。

2) この大きな地区をさらに50m×50mのブロック-小さな地区に分け、採集しこの地区毎に遺物採集を行うこととした。この小さな地区ナンバーは第2図のとおりである。

第2図 分布調査小地区設定凡例

採集した遺物は、大小にかかわらずすべて1点としてあつかい、石器（剝片を含む）、土師器（土師質）、須恵器（須恵質）、瓦器（瓦質）、瓦、陶磁器に分け一覧表に表した（表1～13参照）。さらに、この

表に基づいて遺物の採集地点を地図に表した。ここで、便宜的に採集遺物に順位をつけ、2種類以上の遺物が採集できた場合は、その順位の上位にある遺物を優先的に表した。その順位は、石器（剝片）、須恵器、瓦器、土錘および蛸壺、土師器、陶磁器の順とした。例えば、同じ小さな地区で、須恵器と土師器が採集できた場合は、須恵器が採集されたと地図に表した。また、同じ地区から土師器が数十点採集され、石器が一点でも採集された場合は、石器の採集が表わされている。なお、すべての地区から最低一点の遺物を採集することができたため、空白部分は、遺物が採集できなかった部分ではなく諸事情により、表面



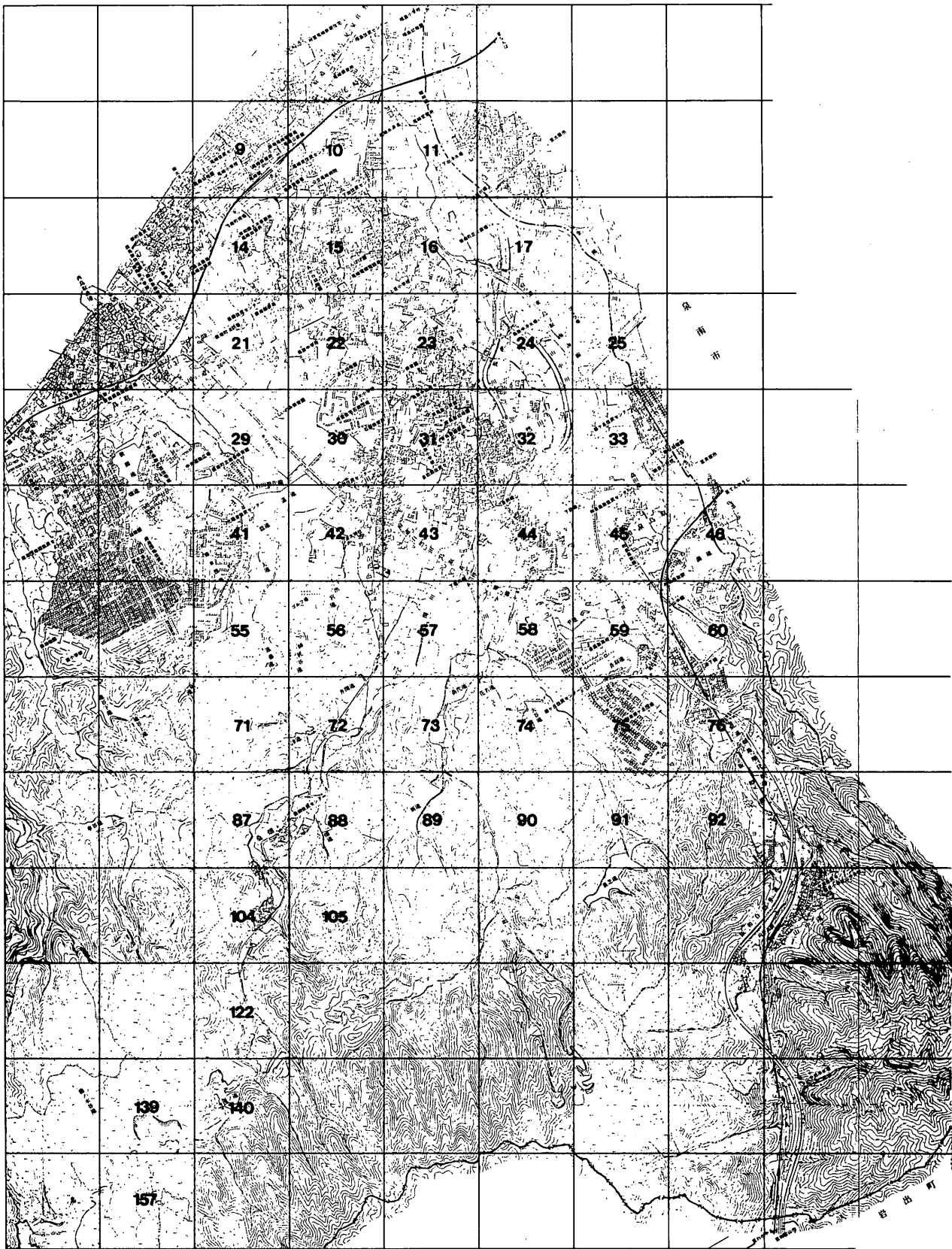
第3図 分布調査地区別採集遺物凡例

観察、遺物採集が不可能であった部分である。また、すでに周知されている埋蔵文化財包蔵地のほとんどを調査対象外としたため空白部にあたる。

以上が平野部についての調査方法である。

一方、山間部については、遺構の存在を確認した場合、遺物を採集した場合どちらについても地点で表わすこととした。山間部については、採集遺物は一覧表化していない。

以下の章で、調査の成果の概要を述べることにする。



第 4 図 分布調査地区設定図

第4章 調査成果

1節 散布地および遺構存在地点の特徴

1) 平野部

10-34・43付近 (第7図、図版1)

南海電鉄に沿った繁華街の一角に残る畑で、土師器、須恵器片等を採集した。周辺は既に開発されており、踏査できなかった。開発前であれば遺物の散布が広がっていたものと思われる。

10-99・100 付近 (第8図)

下出地区の集落の間で、男里川の三角州性の低地部分にあたる。サヌカイト、瓦器、土師器片が採集された。

11-63・72・94付近 (第8図、図版6)

男里川、河口の三角州性の低地である。サヌカイトの剥片をはじめ須恵器、土師器、瓦器等の破片が採集された。男里川沿いに南北に比較的広範囲に散布が広がるものと思われる。

15-37・47付近 (第8図)

下出地区の集落の間で、段丘面にあたる。信長街道をはさみ、南北に広がる。土師器、須恵器片等が採集された。

16-77付近 (第8図、図版6)

菟砥川の段丘上にあたる。近年宅地化が急速に進んできた一角である。サヌカイトの剥片をはじめ、各種土器片が採集された。

21-3・14付近 (第7図)

旧街道(信長街道)の北側で、土師器片をはじめ、土錘、須恵器、瓦器等の

破片の散布がみられた。

21-45・54付近（第10図、図版1）

旧街道（信長街道）の南側にあたる地域で、土師器片を中心とした散布がみられた。

21-87・89付近（第10図）

神光寺（蓮池）遺跡の北端部と接する地域で、土師器、瓦器、サヌカイト片が採集された。

23-29・30、16-90・100 付近（第12図、図版2）

鳥取中地区の北部で、菟砥川と山中川が合流する地点の西側にあたる。サヌカイトの破片をはじめ、須恵器、瓦器、土師器の破片を採集した。“堂垣外”“室堂”の字名が残る。

23-43・53付近（第11図、図版2）

鳥取中の潮音寺の北側にあたる。サヌカイト、瓦器、土師器の破片を採集した。潮音寺に関連する字名がみられる。

23-60、24-51・61付近（第12図）

菟砥川沿いの段丘上で、サヌカイト、土師器片が採集された。

23-74・86付近（第11図）

鳥取中地区の西南部で、潮音寺の南側にあたる。土師器、瓦器片の他、サヌカイトの剥片が採集された。

25-91、33-1 付近（第12・13図、図版4）

第2 阪和国道の延伸に伴い、将来各種の開発が予想される地域である。高田山古墳群のある高田山および、平野寺跡として周知されている平野山と山中川

とにはさまれた平地部分である。サヌカイト、土師器片が採集された。

31-33・43付近（第11図、図版1）

自然田地区の西端部にあたる地域で、土師器、瓦器片、土錘が採集できた。この付近の字名に“正法寺”がみられ、寺院が存在していた可能性がある。この周辺も以前より自然田の集落があり、十分な踏査ができなかった。

31-85・96付近（第5図）

石田地区と自然田地区との間に広がる田畑で、サヌカイト製の石鏃をはじめ、須恵器、土師器、瓦器の破片、土錘が採集された。

32-46・47付近（第12図、図版4）

井関川と山中川にはさまれた段丘上で、“向出”という字名が残る。縄文時代晩期のものと思われる土器片をはじめ、サヌカイト製の石鏃が十数点、同じく剥片が数百点、土師器の破片が数百点、須恵器、瓦器の破片が数十点採集された。今年度の分布調査で最も多く遺物を採集できた地域である。この段丘より山中川側に一段低い地域では、“高水”という字名が残るが、ここでもサヌカイト、土師器の破片が採集できた。

32-96、44-5 付近（第12図）

菟砥川と山中川にはさまれた段丘上で、サヌカイト製の石槍をはじめ、サヌカイト、土師器、瓦器、須恵器片等が採集された。この辺りの字名は“向山”といい、この北側で石鏃等が大量に採集された地区の字名は、これに対し“向出”という。

42-68・78付近（第8図、図版3）

いわゆる式内社である波太神社の南側にあたる地域で、井関川が形成した谷の入口である。サヌカイトをはじめ、須恵器、土師器、瓦器の破片を採集した。すぐ北側に神光寺（蓮池）遺跡、南側には井関遺跡が周知されており、両遺跡

との関連が考えられる。

43-69・80付近（第15図、図版4）

菟砥川と小川が合流するすぐ北側である。サヌカイト、土師器の破片を採集した。

44-92・93付近（第15図、図版5）

自然田遺跡として周知されている段丘から菟砥川側に一段低くなった地域で、須恵器片を中心として土師器片等を採集した。以前より須恵器の散布が知られていた。段丘の段差を利用した窯跡の存在が推定されよう。

45-81・91付近（第15・16図、図版5）

自然田遺跡の東側で、山中川の段丘上にあたる。サヌカイトの剥片、土師器の破片が採集された。

56-20・30付近（第14図、図版3）

井関遺跡の北側に接する地域で、ここも井関川が形成している谷部分にある。サヌカイト、土師器、瓦器の破片、土錘が採集された。

58-42・51付近（第15図）

岩崎山と玉田山にはさまれた小川が形成した谷で、サヌカイトの剥片、土師器片を採集した。

59-14・24付近（第16図、図版5）

山中川の段丘上にあたる地域で、土師器の破片の散布がみられた。

72-10・20付近（第14図、図版3）

井関川の形成する谷が一段と狭くなった辺りで、サヌカイト、土師器、瓦の破片等が採集された。

72-56付近 (第18図)

井関川が形成した谷で、サヌカイトの剝片、土師器片を採集した。

2) 山間部

A 地点

井関川によって形成された谷に存在する桑畑地区（近世期の桑畑村）の南側、井関川の上流左岸で、谷に沿った山地の尾根すじにあたる。ここで、石切り場の跡と思われる遺構を確認した。切り立った崖やその下にコップが散在し、矢跡の残る岩板も確認できた。石製品の未製品や手を加えたようなものは、確認しえなかった。

B 地点

A地点のすぐ南側の尾根よりも下った斜面で、石切り場の跡と思われる遺構を確認した。やはり切り立った崖やコップが存在している。また、径0.3～1 m程度の石を積んで造り出した平坦地を確認した。

C 地点 (122-14、24付近)

山麓の平坦地で、石仏、墓標を数基確認した。

D 地点

E地点に延びる畦道の山側斜面で、宝篋印塔の残欠を確認した。

E 地点

斜面上に平坦地があり、そこに五輪塔が数基存在していた。

F 地点

山麓の平坦地で、石祠、五輪塔石、燈籠が存在する。この斜面を下った地点では、土塁、石積状遺構が存在し、瓦および土師器の破片が散布していた。五輪塔や石燈籠は、近世期のものと思われる。地元の人々によると、現在桑畑地

区から井関川を下り、谷が開けた地域にあたる石田地区に存在する波太神社が元来していた場所であるとのことであった。波太神社は、10世紀に編纂された『延喜式』に記載されている、いわゆる式内社である。

G地点

E地点とは小さな谷を隔てた南側にあたる地点である。平坦地があり、石積状の遺構、井戸が存在していた。また、石臼が散布しているのが確認できた。小さな集落が存在していたものと思われる。

H地点

F地点からさらに南方の井関川が形成した谷に落ちる小さな谷を登った地点。この小さな谷の両側にA・B地点に比べ小さな石切り場が数ヶ所存在した。切り立った崖とコップが散乱しているのを確認した。また、付近に柱状に加工したと思われる石製品が散布していた。

I地点

桑畑の集落から井関川を1 km余りさか遡り、南北にのびる比較的大きな谷を数百m遡った西側の斜面に小さな石切り場が存在した。

J地点

H地点と同じ谷のさらに上方で、矢跡の残る大きな岩を確認した。付近を調査したが、石切り場跡を確認することはできなかった。石切り場から切り出された岩とは思われない。

第2節 採集遺物

=石 器=

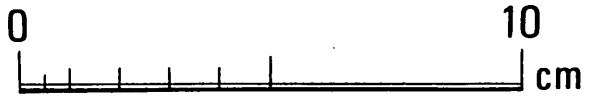
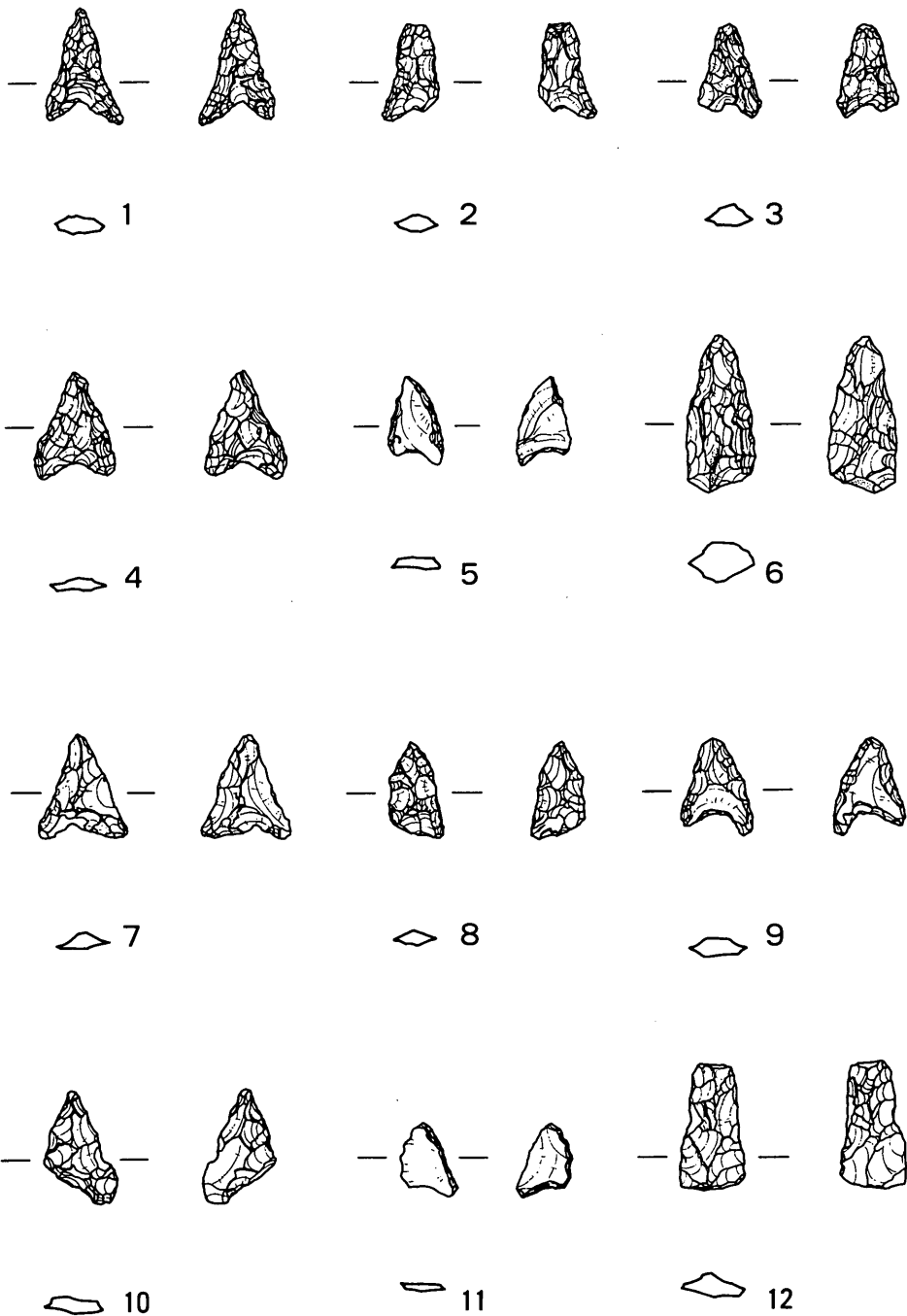
今回の調査で採集された石器には、石鏃、石槍があった。すべてサヌカイト製である。

1はいわゆる凹基式無茎の石鏃で、今回採集した石鏃のなかでは欠損が小さく、摩耗もすすんでいない、最も残存状態の良い資料である。また、後述する石器はすべて山中川と菟砥川にはさまれた段丘上の32-46等の地区からの採集であるのに対し、31-96地区から採集されたものである。2は、32-3地区から採集された凹基式の石鏃である。3-5は、32-4地区から採集された凹基式の石鏃で、3は比較的中央部の厚みがある。5は、片面だけに調整が見られる。6は32-37地区から採集された石槍で、今回採集した石槍では残存状態の良い資料であった。7は32-41地区採集の凹基式無茎石鏃である。8-10は32-46地区採集の資料である。9・10は凹基式の無茎石鏃であるが、8は平基式に近い形態をしている。11は32-47地区の資料で、やはり凹基式の無茎石鏃である。5と同様片面だけに調整がみられる。12は32-96地区採集の石槍で先端部、茎部が欠損している。

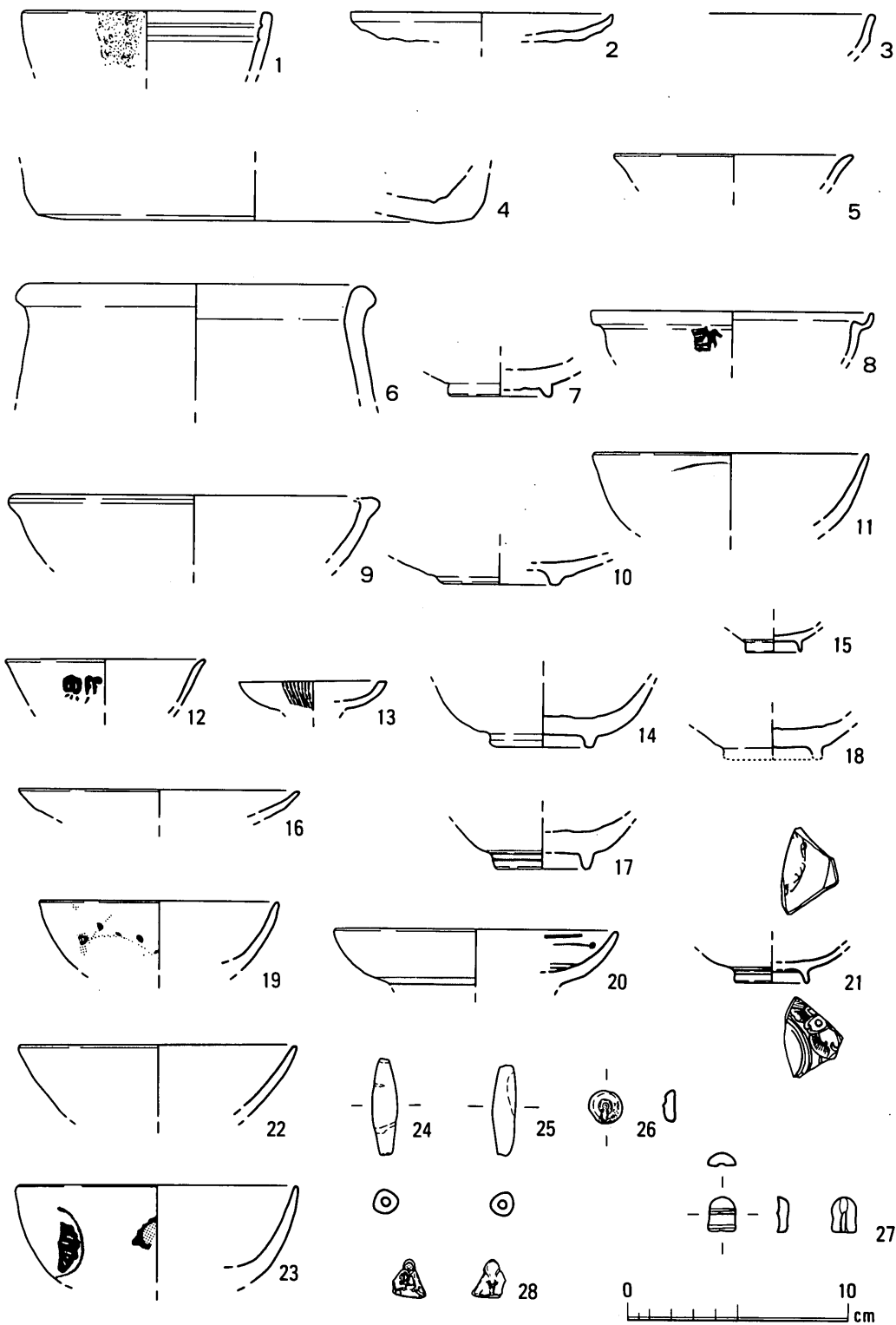
=土 器=

採集した土器で、実測可能な遺物は陶磁器類、土錘が大半であった。このため、陶磁器、土錘のうち残存状態の良好な資料を選んで、図化した。以下に主要遺物の概略を記述する。

1は縄文時代晩期のものと思われるもので、縄文土器としては唯一の実測可能な資料である。2は土師質の皿、3-5は須恵質の坏の口縁と思われる破片と底部の破片である。6は蛸壺の口縁部である。8・10は唐津の埴、9は美濃の埴である。12-23までの陶磁器のうち、12・13・17・19・23は伊万里の碗等である。24・25は土師質の管状土錘である。管状土錘はこの他にも瓦質の資料も採集した。26・27は土師質の土製品である。28は銅製のミニチュア人形である。



第5図 分布調査採集遺物（石器）



第 6 図 分布調査採集遺物 (土器)

第5章 まとめ

以上のように分布調査の成果を述べた。阪南町のなかでも東鳥取地区では、これまで詳細な分布調査が行われたことがなかったため、かなりの成果をあげることができたといえよう。この数多い成果のなかから、とりわけ大きい意義をもっていると思われる二・三の地点を特記し、まとめにかえることにする。

平野部では、まず菟砥川と山中川とにはさまれた段丘上（32-4・46・96付近）でサヌカイト製の石器や剝片、土師器、須恵器等が大量に採集されたとともに、これまで明確に確認されていなかった縄文土器を採集したことにより、段丘上およびその周辺地域に縄文時代以降の複合遺跡が存在する可能性が示されることになった。また、自然田遺跡の段丘から菟砥川側に一段低くなった地点（44-92・93付近）で須恵器が大量に採集され、窯跡の存在する可能性を示すことになった。これらの2地点は、以前より地元の研究者により確認されており、教示を得ていた。今回の調査でそれを再確認できたことになった。これ以外でも、男里川の左岸の低地の広範囲にわたる地域（11-63・72・94、16-5付近）でサヌカイトの剝片や土師器片が大量に散布しているのが確認され、ここでも縄文時代以降の集落が存在する可能性のあることが示された。

平野部において、かなりの遺物が採集されたことは本文中でも記述した。これらの地点以外でも、かなりの遺物が採集されたことは本文中でも記述した。これらの遺物散布地点が周知され、開発行為等に伴う事前の発掘調査が実施されることになれば、それらの散布地の性格が明確になるものと思われる。

一方、山間部においては、井関川上流で石切り場跡と思われる遺構を数ヶ所確認することができた。うち井関川の最も下手（北側）に位置するA地点では、石を切り出したと思われる岩板やコップの他、矢跡の残る岩板を確認した。A地点のすぐ南側B地点では、石を積んで斜面に平坦地を造り出しており、その平坦地で石製品の加工作業を行ったことも充分予想される。また、このA・B地点よりさらに井関川上流にあるG地点では、コップに混じって角柱状に加工したと思われる製品（未製品）が散布しているのを確認した。このように、井関川上流では石切りがかなり盛んに行われていたようである。この井関川上

流の石切りは江戸時代の文書等で知られていたが、今回の調査でそれを裏づけることができた。また、井関川に面する山地を踏査したが、比較的桑畑の集落に近い下手では、井関川の東側の山腹だけに確認することができた。

以上、今回の分布調査の成果をまとめてみた。

最後に、この分布調査はあくまでも地点的・表面的な調査にすぎず、様々な理由により（例えば開墾されている畑とそうでない畑では、自ら遺物の採集量に差異を生じる）、調査成果に制約を受けていることを記しておく。かなりの成果をあげたことは先述したとおりであるが、このような制約があることを考慮に入れて、今後の発掘調査・分布調査を行う必要があるだろう。

末筆ではあるが、調査にあたり心良く立ち入りを許可して下さった土地所有者の方々、調査方法等について御教示いただいた大阪府および泉北・泉南各市町の教育委員会の担当者の方に感謝の意を表す。また、調査に参加下さった清水恭子・井上祥子・谷口貴彦・山本隆彦・南 憲治・東 公美・矢倉春子・森谷宣夫・森 一恵・美谷 誠・西畑昭男の諸氏にも感謝する。

地区別採集遺物一覧表(1)

地区	字名	石器 (剥片)	土師器 土師質	須恵器 須恵質	瓦器 瓦質	瓦	陶器	磁器	蛸壺	土錘	その他	計	備考
10-15	清水						4	2				6	
10-25	八艘						2	4				6	
10-33	八艘		1					3				4	
10-34	八艘		6	1			1	5				13	
10-40	馬川柳原		6		1			5		2		14	
10-43	山原		1			1		2				4	
10-44	八艘		9				1	6				16	
10-49	馬川柳原				1	1		6		1		9	
10-50	馬川柳原						1	2				3	
10-58	馬川樋尻	1	7	1	3	1	1	4		1		19	
10-68	円坊		9			1	9	3		1		23	
10-80	柳原							3				3	
10-88	内畑		3			1	5	25				34	
10-90	馬川坂ノ下		5		2		7	36			1	51	
10-98	内畑						1	16				17	
10-99	内畑	1	8				2	12				23	
10-100	内畑	1			1		3	10				15	
11-31	馬川ドウメ		1					5				6	
11-41	馬川ドウメ		2			2		10		1		15	
11-42	馬川セツラサ		1			2		8				11	
11-51	馬川セツラサ		4	2				8		1		15	
11-52	馬川セツラサ	2	13	4		2	9	25				55	
11-53	狐藪					1	2	8				11	
11-62	馬川セツラサ		8	2	3			11				24	
11-63	馬川セツラサ		1	1			1	4				7	
11-64	狐ヤブ		2					1				3	
11-65	狐ヤブ		2					1				3	
11-71	柳原							1				1	
11-72	馬川原	5	20	2			4	23			釘1	55	
11-74	馬川 狐ヤブ		12	2	1		1	3				19	
11-81	馬川坂ノ下		2				1	9				12	
11-83	馬川高マハリ	1	27	5	3	3	3	16				58	サヌカイトの剥片
11-84	馬川高マハリ		5				5	2				12	
11-85	馬川笠松		1					7				8	

地区別採集遺物一覧表(2)

地区	字名	石器 (剝片)	土師器 土師質	須恵器 須恵質	瓦器 瓦質	瓦	陶器	磁器	蛸壺	土錘	その他	計	備考
11-91	馬川坂ノ下							1				1	
11-92	馬川坂ノ下		12				12	42				66	
11-93	馬川セト垣 外		15	4	3		1	5				28	
11-94	馬川高マハ リ		7	1	1		2	6				17	
11-95	馬川笠松	2	8			3	2	42				57	
11-96	馬川笠松	3	1	1				9				14	
14-45	ドカイト	1	1					6				8	
14-48	池詰		2									2	
14-53	西ノ野							1				1	
14-54	西ノ野							1				1	
14-55	西ノ野							2				2	
14-57	西出口							2				2	
14-64	西ノ野						1	1				2	
14-66	西出口							1				1	
14-72	鬼芝	1						2				3	
14-74	西ノ野		2					3				5	
14-75	西ノ野		7				3	3				13	
14-82	番匠山					2		1				3	
14-83	大新田							1				1	
14-84	大新田		1				1					2	
14-85	大新田						1	2				3	
14-86	西出口		1					1				2	
14-88	西浦		5		2	5	1	4				17	
14-96	新宮						1					1	
14-98	西浦		3			2		6				11	
15-21	古屋敷	1	9		1		4	18		2		35	
15-27	内畑		1				5	19				25	
15-37	内畑		12	1	6		4	24		1		48	
15-38	内畑					1	5	9				15	
15-47	ヒジキ		11			1	5	35				52	
15-67	屋敷北		8			3	3	29				43	
16-2	馬川坂ノ下	2	1	1			1	7		1		13	
16-3	馬川クボリ	1	2	2			3	23				31	
16-5	馬川笠松	2	41		2	1	9	70		2		127	

地区別採集遺物一覧表(3)

地区	字名	石器 (剥片)	土師器 土師質	須恵器 須恵質	瓦器 瓦質	瓦	陶器	磁器	蛸壺	土錘	その他	計	備考
16-6	馬川笠松		1					5				6	
16-12	ワキノ湯	3	12	1			3	35				54	サスカイトの剥片
16-13	ワキノ湯		3	1		1	6	28				39	
16-15	馬川セキ戸	1	11	1	4		4	11			釘1	33	
16-17	上川原		4				2	4				10	
16-27	前川原 関戸	1	7			1	4	23				36	
16-38	川原		3				4	16				23	
16-47	不明	2	3				1	10				16	サスカイトの剥片
16-48	不明						3	5				8	
16-49	川原		5	1		4	2	35		1		48	土師質人形
16-58	不明		4				2	6		1		13	
16-77	沢田	3	42	5	5	1	8	32				96	
16-89	沢田		12	1	1	3	3	11				31	
16-90	沢田		6		1			1				8	
16-94	上沢田		1			1		3				5	
16-99	沢田		13	3			7	11				34	
16-100	沢田		6		2		4	3				15	
17-25	金熊寺 川筋南					1	1					2	
17-34	平ノ原		1					1				2	
17-46	平ノ原		4			3		3				10	
17-52	馬川		1				1	4				6	
17-81	室堂			1				3				4	
17-82	沢田		1			2	1	2				6	
17-88	平ノ原		4	1		1	5	23				34	
21-3	為の窪		31	1	7	1		21		7	1	69	鉄製品
21-6	為の窪							2				2	
21-7	新宮					2		2				4	
21-14	為の窪	1	8				5	17		2		33	
21-18	為の窪		1			1		5				7	
21-23	春近山		7					11		1		19	
21-24	為の窪	1	13	3	2		5	11		2		37	
21-26	為の窪		2					3				5	
21-28	西台光堂南						1	1				2	
21-34	為の窪 西詰		4				4	6				14	

地区別採集遺物一覧表(4)

地区	字名	石器 (剝片)	土師器 土師質	須恵器 須恵質	瓦器 瓦質	瓦	陶器	磁器	蛸壺	土錘	その他	計	備考
21-38	西台神明西		1			1						2	
21-40	光堂前							1			1	2	
21-45	西詰 西合		1				1	4		1		7	
21-53	西詰		2			1		3				6	
21-54	西詰		9				2	13				24	
21-55	西詰		8				2	2				12	
21-56	池之内	1	4			1	1	14				21	
21-67	小才堂		1		3		1	3		1		9	
21-70	西台 西台神明西							2				2	
21-76	小才堂		2				3	10		1		16	
21-78	小才堂		8	3	4		2	3				20	
21-80	西台						1				1	2	
21-86	小才堂		2		1		1	2				6	
21-87	西台		33		6			20		4		63	
21-89	西台 速水ノ西	1	12		1	4	2	16			1	37	鉄製品
21-90	早水下							2				2	
21-94	一本松	1			1	1						3	
21-95	一本松	2	33	5	2	5	1	25		1		74	
22-9	三本松						2	4				6	
22-19	三本松 平神		1			1		9				11	
22-20	三本松東		3				4	10				17	
22-30	三本松東		4				2	4				10	
22-40	三本松上 平神		1				1	6				8	
22-45	神明後		1				1	4		1		7	
22-56	神明東	2	1				1	3				7	
22-66	神明東							1				1	
22-71	神明西 神明前						1	2				3	
22-73	神明前					3		2				5	
22-74	神明前					3		2				5	
22-75	神明前						1	2				3	
22-76	神明東		1					5				6	
22-81	神明前		1					4				5	
23-5	上野 三本松上			1		1	2	10		1		15	
23-6	沢田 文ノ岸	1	32	3			5	15				56	

地区別採集遺物一覧表(5)

地区	字名	石器 (剥片)	土師器 土師質	須恵器 須恵質	瓦器 瓦質	瓦	陶器	磁器	蛸壺	土錘	その他	計	備考
23-7	文ノ岸	7	37		2	1	3	23				73	
23-8	城ノ岸	1	42			1	3	10		1		58	
23-9	沢田		7				4	10		1		22	
23-10	室堂	2	15			2	3	4		3	金属製品1	30	サスカイトの剥片 土師質人形
23-11	中村 上野	1	4				3	14				22	
23-12	上野		8	1			2	3				14	
23-13	乳サイ下		6	1	2	1		6				16	
23-14	上野		3				1	3				7	
23-16	文ノ岸		24				1	3		1		29	
23-17	文ノ岸 沢田ノ上	2	320	16	9	1	10	29		1	1	389	
23-19	室堂						1	4				5	
23-20	室堂 堂垣外	2	3					11				16	土師質人形
23-21	中村		5	1		1	2	1				10	
23-22	寺ノ北		2					4				6	
23-23	上野		7				2	10				19	
23-28	堂垣外		28			1	5	25				59	
23-29	堂垣外	3	71	2	2	2	17	70		2	1	170	
23-30	室堂 堂垣外	1	24	1	2	1	8	26		2		65	
23-33	寺ノ北 乳斎						2	5				7	
23-34	寺ノ北 乳斎		2			1	3	5			1	12	土製品
23-35	乳斎		4			1	1	3		1		10	
23-39	堂垣外		6		1		2	2				11	
23-40	堂垣外	1	50		4		9	17				81	サスカイトの剥片
23-42	潮音寺門外							8				8	
23-43	潮音寺門外	1	16		1	7	3	34				62	
23-44	潮音寺門外		2				2	8				12	
23-53	潮音寺門外		2			2	4	9				17	
23-54	寺ノ東 潮音寺門外		1				2	13				16	
23-60	井ノ坂		20					15			1	36	土製品
23-63	西ノ原寺ノ 前						1	1				2	
23-64	西ノ原水附		1					5				6	
23-70	井ノ坂		4				4	7				15	
23-73	西ノ原寺ノ 前		3				2	8				13	
23-74	西ノ原水附		8			4	3	20				35	

地区別採集遺物一覧表(6)

地区	字名	石器 (剥片)	土師器 土師質	須恵器 須恵質	瓦器 瓦質	瓦	陶器	磁器	蛸壺	土錘	その他	計	備考
23-76	水附敷 水屋敷		3			4	3	10				20	
23-86	水附敷 水屋敷	1	15		1	2	14	40				73	
23-92	西ノ原寺ノ 上		1			1	1	4				7	
23-93	西ノ原寺ノ 上		1				1	2				4	
24-1	室堂	1	1					3				5	
24-4	明心寺						1	1				2	
24-5	明心寺		2			1		2				5	
24-11	室堂						1	3				4	
24-14	明心寺		2			1	1	8				12	
24-16	明心寺原							1				1	
24-36	明心寺原		1					10				11	
24-41	井ノ坂	3	22	1	1		8	17		3		55	磁器製の人形
24-51	井ノ坂	1	13				9	24			2	49	
24-54	高水		3				2	9				14	
24-61	井ノ坂	1	8			1	4	19				33	
24-64	高水		5				1	9				15	
24-65	高水		5				1	12				18	
24-66	下水		1					1				2	
24-67	下水		1				1	5				7	
24-76	高水	3	35		5	1	7	40		1		92	
24-77	下水	1	9			1	4	14			1	30	
24-78	下水		4		1		2	1				8	
24-87	高水		3			1		8				12	
24-88	高水	1	1		1		1	9				13	
24-98	高水	1	10		1	8	15	32			1	68	金属製人形
24-100	窪田		3					2				5	
25-91	久保田	1	2				4	9				16	
25-94	高田長ヲサ		2		1		1	6				10	
29-5	一本松	1	30	3	3	1	6	10		1		55	
31-2	西ノ原寺ノ 上							3				3	
31-20	下ノ垣外 下垣外		6			2	1	10				19	
31-23	深盛		12			1	2	10				25	
31-24	西畑 深盛		9			5	2	16				32	
31-30	下ノ垣外		4				4	19				27	

地区別採集遺物一覧表(7)

地区	字名	石器 (剝片)	土師器 土師質	須恵器 須恵質	瓦器 瓦質	瓦	陶器	磁器	蛸壺	土錘	その他	計	備考
31-33	正法寺南		35		1	3	9	41		2		91	
31-34	正法寺山岡辻		1				1	6				8	
31-35	正法寺山岡辻		5			1	4	14				24	
31-43	正法寺南西畑		17				2	5		1		25	
31-53	深盛		9			4	6	22				41	
31-60	寺ノ下垣外					1	3	5				9	
31-70	上出		14					5			1	20	
31-85	十垣外		18			7	2	8				35	
31-88	上出		16		4	8	5	22				55	
31-94	西畑							1				1	
31-95	西畑		27	2	2	3	5	13				52	
31-96	西畑	2	46	2	1	6	47	12		1		117	
32-2	向出	109			8	6	3	20				146	サヌカイト製の石槍1点
32-3	向出	33	65	3	3	3	3	21				131	サヌカイト製の石鏃2点
32-4	向出	36	75		4		2	2				119	
32-6	向出		13		1			2				16	
32-15	向出		19	3	3			5				30	
32-21	向出		8		1	1	8	29		1		48	
32-25	向出		7	1				5				13	
32-28	高水		4					2				6	
32-29	高水		6				1	13				20	
32-35	向出	1	4			1		10				16	
32-37	向出	22	37	4	4	1	3	7		1	1	80	サヌカイト製の石鏃、石槍各1点
32-38	高水	3	5			1		11				20	
32-39	高水	1	8				4	8				21	
32-46	向出	210	200	9	10		6	28		1		464	サヌカイト製の石鏃9点
32-47	向出	66	43	3	5	1		13			1	132	サヌカイト製の石鏃5点、縄文1点
32-48	向出	1	1					1				3	
32-49	高水	1	5	2			2	15				25	
32-59	高水	1	2			1		2				6	
32-68	高水		2			2	1	3				8	
32-87	高水		3			1	1	6				11	
32-90	古以		24			6	2	26				58	
32-95	向ノ山		6			1	1	16				24	

地区別採集遺物一覧表(8)

地区	字名	石器 (剥片)	土師器 土師質	須恵器 須恵質	瓦器 瓦質	瓦	陶器	磁器	蛸壺	土錘	その他	計	備考
32-96	向ノ山	5	36	2	1	8		23				75	サヌカイト製の石 鏃、石槍各1点
32-100	古以		6			3	1	12				22	
33-1	高田	1	5			6	1	15				28	土師質の把手
33-4	高田道ノ上		2			3		9				14	
33-12	窪田	1	8		1		1	12				23	
33-14	高田		9		2	2		11		1		25	
33-21	高田道上		6			1	4	5				16	
33-25	高田溝向ヒ				3		1	6			1	11	十銭銅貨1点
33-26	高田溝向ヒ		5			2	4	17			1	29	
33-35	溝向		3	1		2		8				14	
33-36	高田		3			3	1	12				19	
33-37	高田							2				2	
33-45	溝向ヒ		8			3	6	27				44	
33-47	高田							3				3	
33-54	階田		2				1	7				10	
33-55	溝向ヒ		1				1	1				3	
33-56	溝向ヒ		1		1	1	1	8				12	
33-66	溝向		4				4	14				22	
33-71	階田		30		3	2	5	4		1		45	
33-74	高田		4	1			2	2				9	
33-75	高田池尻		1			1	2	3				7	
33-76	溝向		2			3	2	10				17	
33-81	高田		9				2	12				23	
33-94	階田					1	3	5				9	
42-50	菴ノ後 宮ノ前		1				1	7				9	
42-56	池ノ内							2				2	
42-68	小谷口		3		1	1	2	5				12	
42-78	小谷口		8			3	4	8				23	
42-79	小谷口							1				1	
42-80	宮ノ前		1				1					2	
42-88	小谷口		2	1	1	1	2	11				18	
42-89	小谷口	1	5			3		26				35	
42-98	小谷口		2				1	5				8	青磁1点
42-99	小谷口	1	4			1		2				8	チャートの剥片

地区別採集遺物一覧表(9)

地区	字名	石器 (剥片)	土師器 土師質	須恵器 須恵質	瓦器 瓦質	瓦	陶器	磁器	蛸壺	土錘	その他	計	備考
42-100	菴ノ後					1	3	2				6	
43-3	市垣外							6				6	
43-6	西畑		102	1	2	13	7	46		2	2	175	
43-15	西畑 市垣外		2					2				4	
43-16	西畑		1			1	2	4				8	
43-23	深盛		1					1				2	
43-24	新明ノ	2	2			2	3	16				25	サヌカイトとチャートの剥片
43-25	西畑 新明ノ							3				3	
43-35	新明ノ 新明野						1					1	
43-36	西畑 新明ノ		1									1	
43-37	西畑 西畑出口		1			1		1				3	
43-38	西畑ヶ 西畑出口							4				4	
43-46	新明ノ 西畑							1				1	
43-47	西畑		1					4				5	
43-48	西畑		3	1			2					6	
43-51	菴後 宮ノ前							2				2	
43-56	新明ノ		1									1	
43-58	西畑 出口							1				1	
43-59	西畑 出口		2									2	
43-61	菴後					1						1	
43-62	菴後							1				1	
43-64	新明ノ 菴ノ後							2				2	
43-67	西畑 エンドウ							1				1	
43-69	上川		1	1	1	3		3				9	
43-71	菴後 菴ノ後	1						2				3	
43-72	菴後 菴ノ後							2				2	
43-73	四東菴						1					1	
43-74	新明ノ 四東菴						2					2	
43-75	新明ノ							1				1	
43-76	新明ノ		1					1				2	
43-78	上川 エンドウ		1				1					2	
43-79	上川							1				1	
43-80	上川	1	1				2	2				6	
43-81	菴後 菴ノ後		2					2				4	

地区別採集遺物一覧表(10)

地区	字名	石器 (剥片)	土師器 土師質	須恵器 須恵質	瓦器 瓦質	瓦	陶器	磁器	蛸壺	土錘	その他	計	備考
43-82	莽ノ後		4					2				6	
43-83	柑子垣外 菴ノ後		5				2	5				12	
43-84	新明ノ後							2				2	
43-92	菴ノ後 莽ノ後							2				2	
43-93	柑子垣外		5					4				9	
43-94	茶屋ノ前 新明ノ							2				2	
43-95	新明野		2					1				3	
44-1	芝出	1	2			1		5				9	
44-2	芝出		4				3	4				11	
44-5	向ノ山	1	26		2	1	5	27				62	
44-9	長通り							1				1	
44-10	コイ 高田		5			1	1	3				10	
44-16	向ノ山		4		1		2	6				13	
44-25	向ノ山							2				2	
44-27	向ノ山 牛神		10	1		1	3	7			1	23	鉄製品
44-29	トノ久保							4				4	
44-30	トノ久保							5				5	
44-36	向ノ山						1	6				7	
44-37	向ノ山 牛神		24		1	3	2	30				60	
44-38	牛神 トノ久保		4		1	1		9				15	
44-39	トノ久保		4				2	11				17	
44-42	久保垣外						1	4				5	
44-43	久保垣外	1	2				2	8				13	チャートの剥片
44-52	久保垣外		2				5	9				16	
44-53	久保垣外		1				2	14				17	
44-63	久保垣外						1	1				2	
44-72	久保垣外	1	3			2		10				16	
44-74	雀ヶ森 坂ノ口							5				5	
44-80	平見	1	22			13	17	3		1		57	
44-82	久保垣外					1	1	2				4	
44-84	雀ヶ森 上ノ山		1			1	3	5				10	
44-92	久保垣外		2	13		2		2				19	
44-93	久保垣外			1			1					2	
44-94	雀ヶ森 上ノ山	1	12			1	3	27				44	サスカイトの石核

地区別採集遺物一覧表(11)

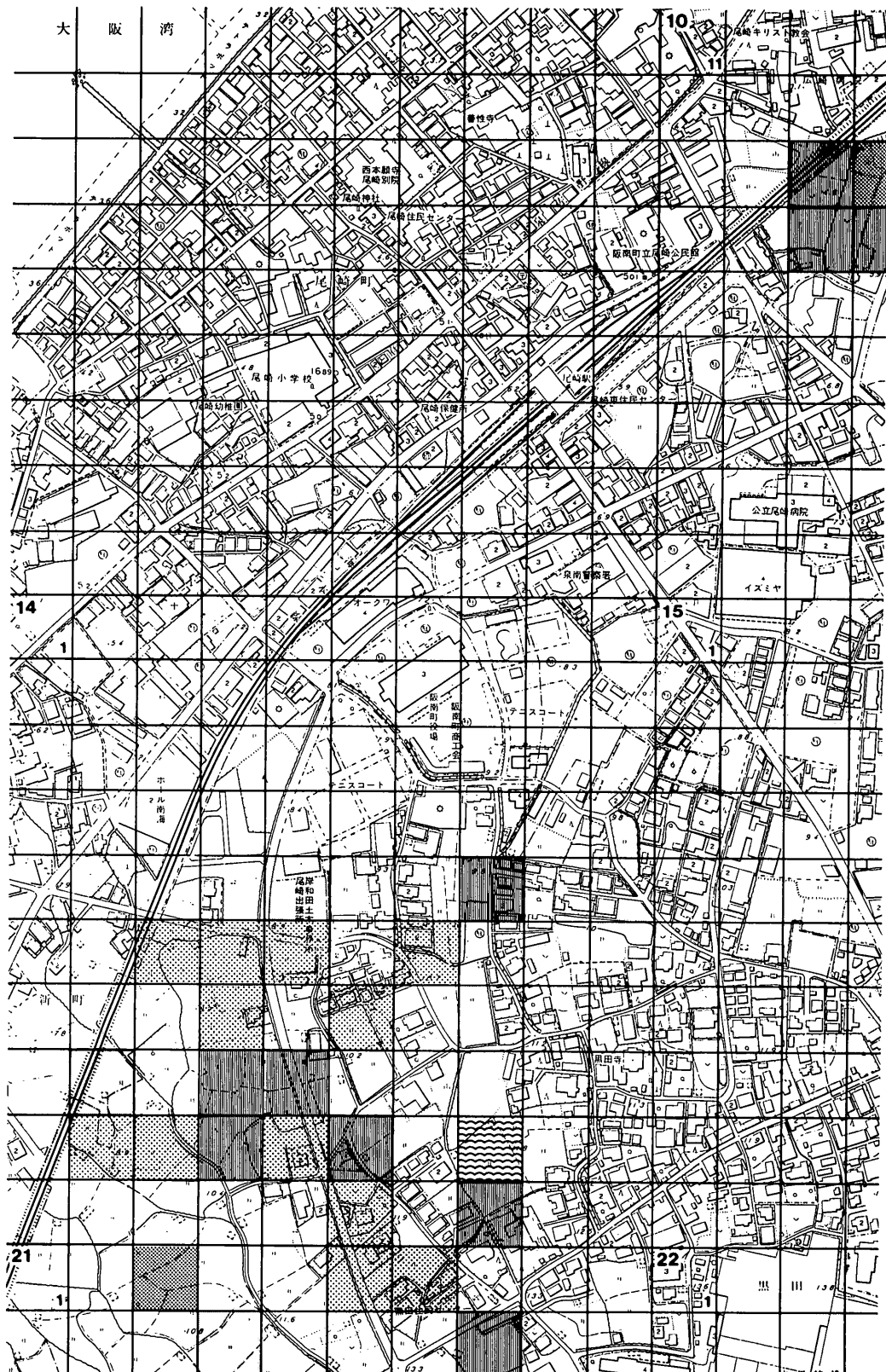
地区	字名	石器 (剥片)	土師器 土師質	須恵器 須恵質	瓦器 瓦質	瓦	陶器	磁器	蛸壺	土錘	その他	計	備考
45-3	高田		2				3	5				10	
45-5	高田池尻		10			3	4	16				33	
45-9	下ノ殿							2				2	
45-11	コイ		1		1		2	5			1	10	石製品
45-14	コイ 高田		20		2	3	10	48			1	84	土製品
45-34	高田					1		7			1	9	鉄製品
45-35	高田		2			1		4				7	
45-38	滑石田					4	2	6				12	
45-39	滑石田							6				6	
45-45	高田							2				2	
45-48	滑石田					1	3	10				14	
45-49	滑石田		3					4				7	
45-56	水口		2					3				5	
45-57	滑石田		1				1					2	
45-75	玉田		1			1		4				6	
45-76	玉田		3					4				7	
45-79	滑石田					3	1	6				10	
45-81	平見	2	6			3	3	5				19	
45-85	玉田						2	4				6	
45-86	横谷							1				1	
45-91	平見		3			3		8				14	
45-95	横谷						1	1				2	
55-99	中ノ谷		2			1		3				6	
56-9	小谷口		6				6	10				22	
56-10	菴ノ後		1			1	3	18		1		24	
56-11	土ヶ村							4				4	
56-20	菴ノ後	1						3				4	チャートの剥片
56-30	菴ノ後 鷺足				1							1	瓦質の口縁
56-40	菴ノ後 鷺足	8	5		1	1	3	16				34	サスカイトの剥片
56-50	追分 鷺足	1	2				2	7				12	チャートの剥片
56-70	牛神 茶屋ノ前					1	1	2				4	
56-80	牛神 茶屋ノ前							5				5	
56-98	池ノ下							2				2	
56-100	井関 ゴミ原					1	1	2			1	5	

地区別採集遺物一覧表(12)

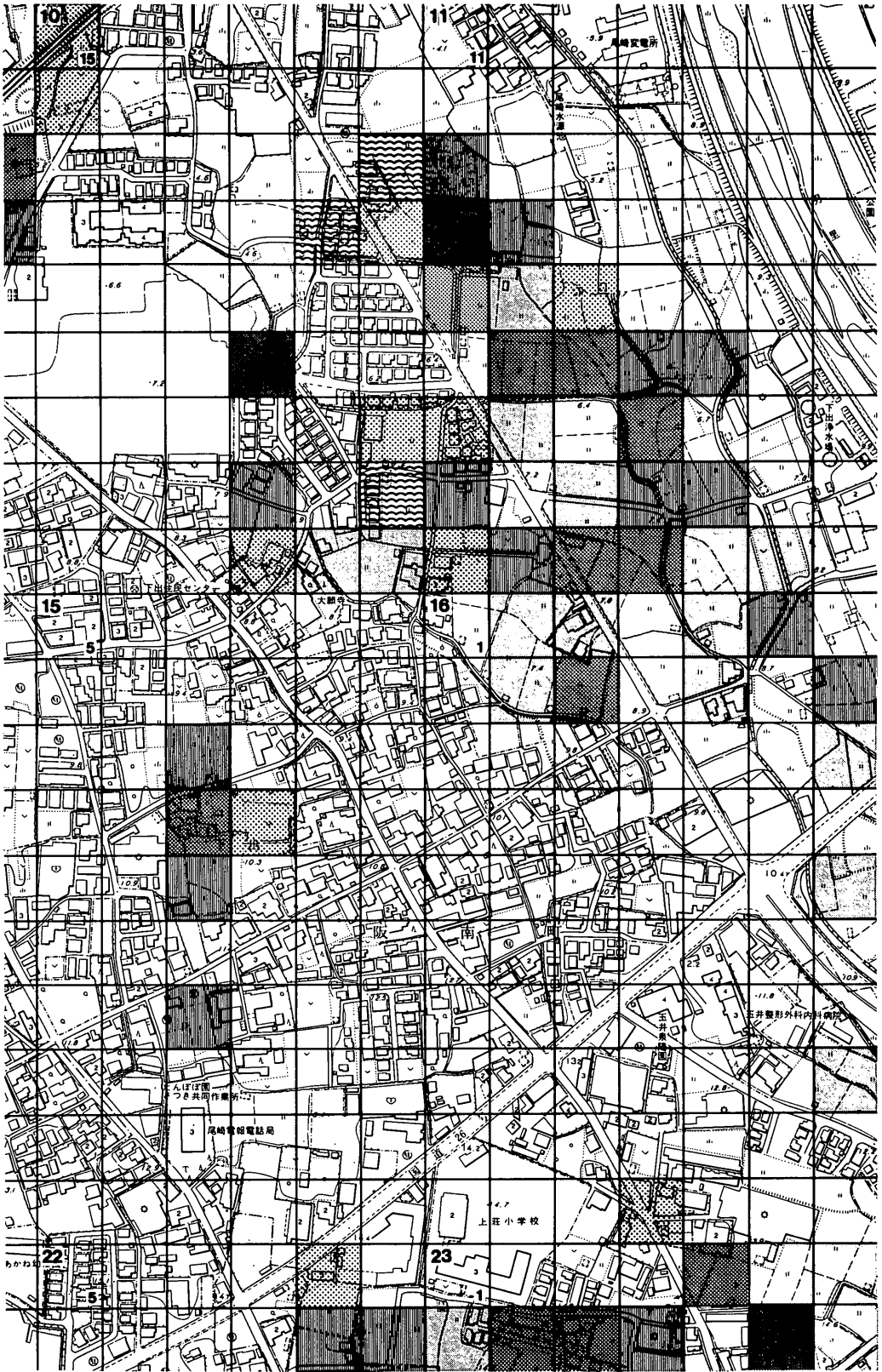
地区	字名	石器 (剝片)	土師器 土師質	須恵器 須恵質	瓦器 瓦質	瓦	陶器	磁器	蛸壺	土錘	その他	計	備考
57-2	菴ノ後							2				2	
57-4	茶屋ノ前	1						2				3	
57-21	菴ノ後 菴ノ後							4		1		5	
57-23	新明ノ 新明野						1	1				2	
57-31	菴ノ後		1			1						2	
57-41	追分	2	1			3	2	9				17	サヌカイトとチャートの剝片各1点
57-51	追分 茶屋ノ前		1			3		5				9	
57-81	井関		2				3					5	
57-90	山田						2	1				3	
58-4	苗代					1	1					2	
58-22	高楠		4			1	2	4				11	
58-30	玉田			1	1	4	1	5				12	
58-39	宮ノ下	1	2			3	1	10				17	土師質土製品
58-40	玉田							5				5	
58-41	高楠	1	13			1	3	15				33	サヌカイトの石核
58-42	高楠		3			5	4	4				16	
58-51	高楠	2	4			1		3				10	サヌカイトの剝片1点
58-52	高楠 苗代	2	7			5	4	4				22	サヌカイトとチャートの剝片各1点
58-61	高楠					1						1	
58-62	高楠		3					1				4	
58-71	相川							1				1	
58-73	苗代		8			4		1			2	15	
58-74	苗代		1					2				3	
58-84	苗代							2				2	
59-6	奥平見		2					3				5	
59-14	奥平見		2				1	1				4	
59-16	奥平見		1			2	2	6				11	
59-17	奥平見		8				3	21				32	
59-18	横谷		3			4	2	14		1		24	
59-21	玉田		5			3	3	11				22	
59-22	玉田	1	9			7	4	10				31	
59-24	奥平見		1				2	2				5	
59-27	滑石田							7				7	鉄製品
59-28	横谷							1			1	2	鉄製品

地区別採集遺物一覧表(13)

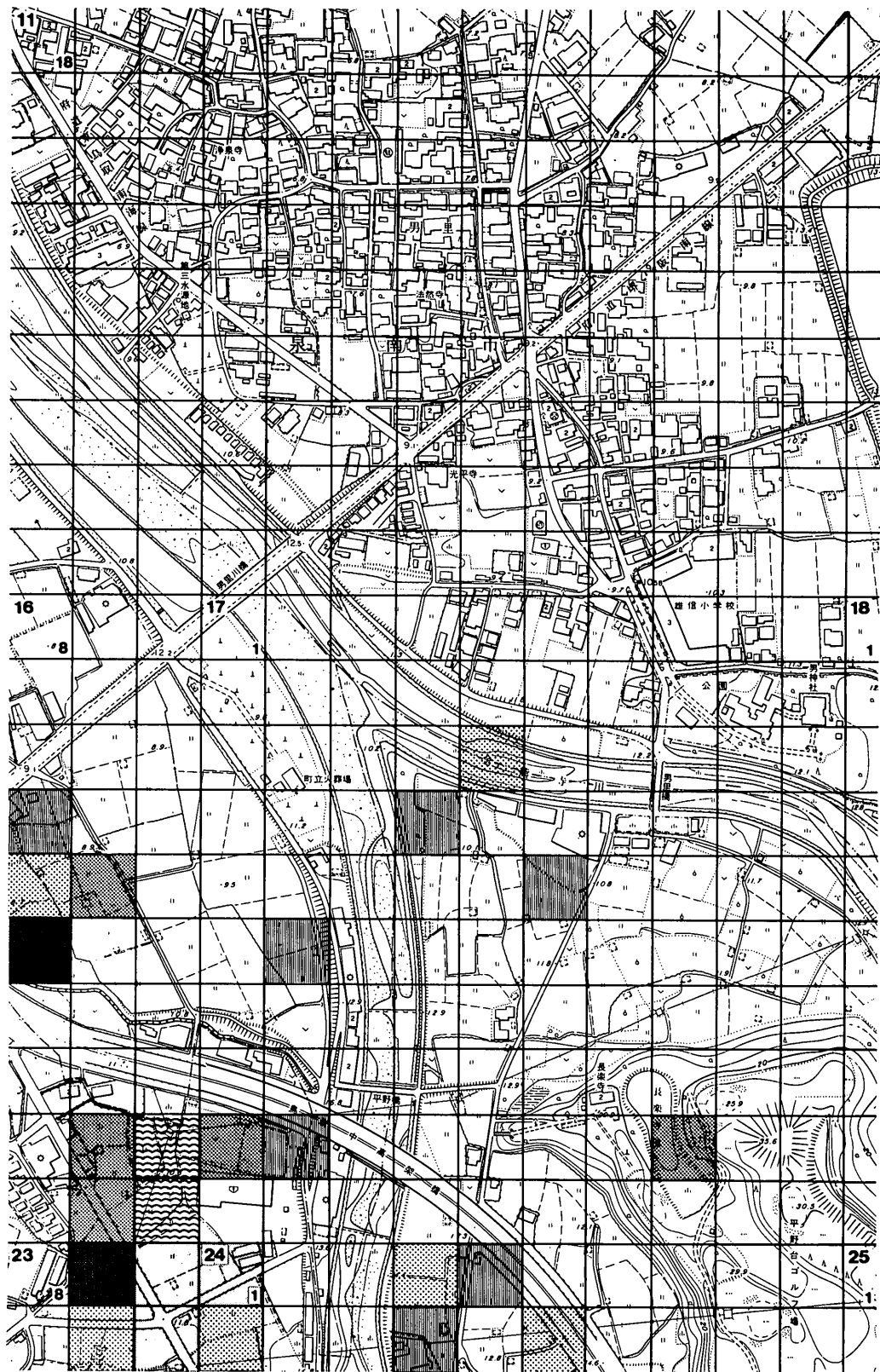
地区	字名	石器 (剥片)	土器 土師質	須恵器 須恵質	瓦器 瓦質	瓦	陶器	磁器	蛸壺	土錘	その他	計	備考
59-31	玉田		4			8	5	10				27	
59-38	横谷							9				9	
59-39	横谷							2				2	
72-9	ゴミ原							1				1	
72-10	井関	1	2	1		4		6	1			15	
72-19	ゴミ原		1				1					2	
72-20	青木川原		2			3		24				29	
72-28	大谷川原		5			1		4				10	
72-29	ゴミ原		2					4				6	
72-37	大谷川原					2	1	3				6	
72-56	水口	6	6		1	6	3	18				40	
72-57	大谷川原		1				1					2	
72-93	地藏原							3				3	
72-94	大谷原		3	1				3				7	
73-1	千本手		2				3	7				12	
73-9	山田		1			3	1	3				8	
74-98	大谷		2					1				3	
87-48	遼水戸ノ原					3		2				5	
87-59	遼水戸ノ原					1		1				2	
87-88	マイノ原		1			1		3				5	
87-99	マイノ原 三助山		2					4				6	
88-3	地藏原		3			7	3	12				25	
88-4	大谷原		3			1	1	7				12	
88-14	地藏原							1				1	
88-22	奥ノ宮					2						2	
88-34	地藏原		1			1	1	3				6	
88-51	マイノ原		5			12		12				29	
88-52	マイノ原							1				1	
88-54	マイノ原 コウノ谷口					1		2				3	
104-18	遼水戸ノ原					1	1	4				6	
104-19	遼水戸ノ原			1		2		4				7	
104-29	遼水戸ノ原					1	2	3				6	
122-54	八王子ノ下		1			5						6	



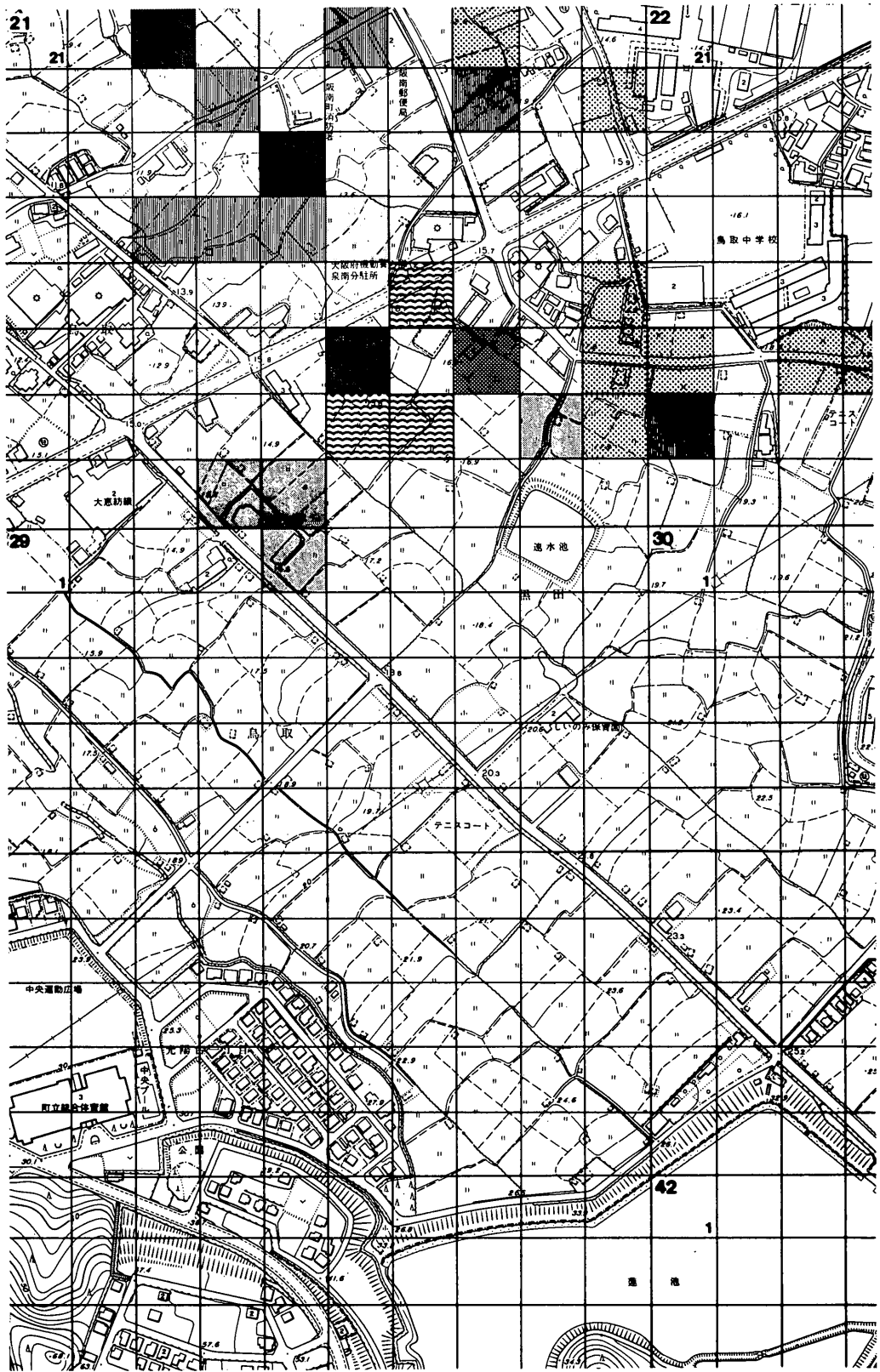
第7図 分布調査採集地区図(1)



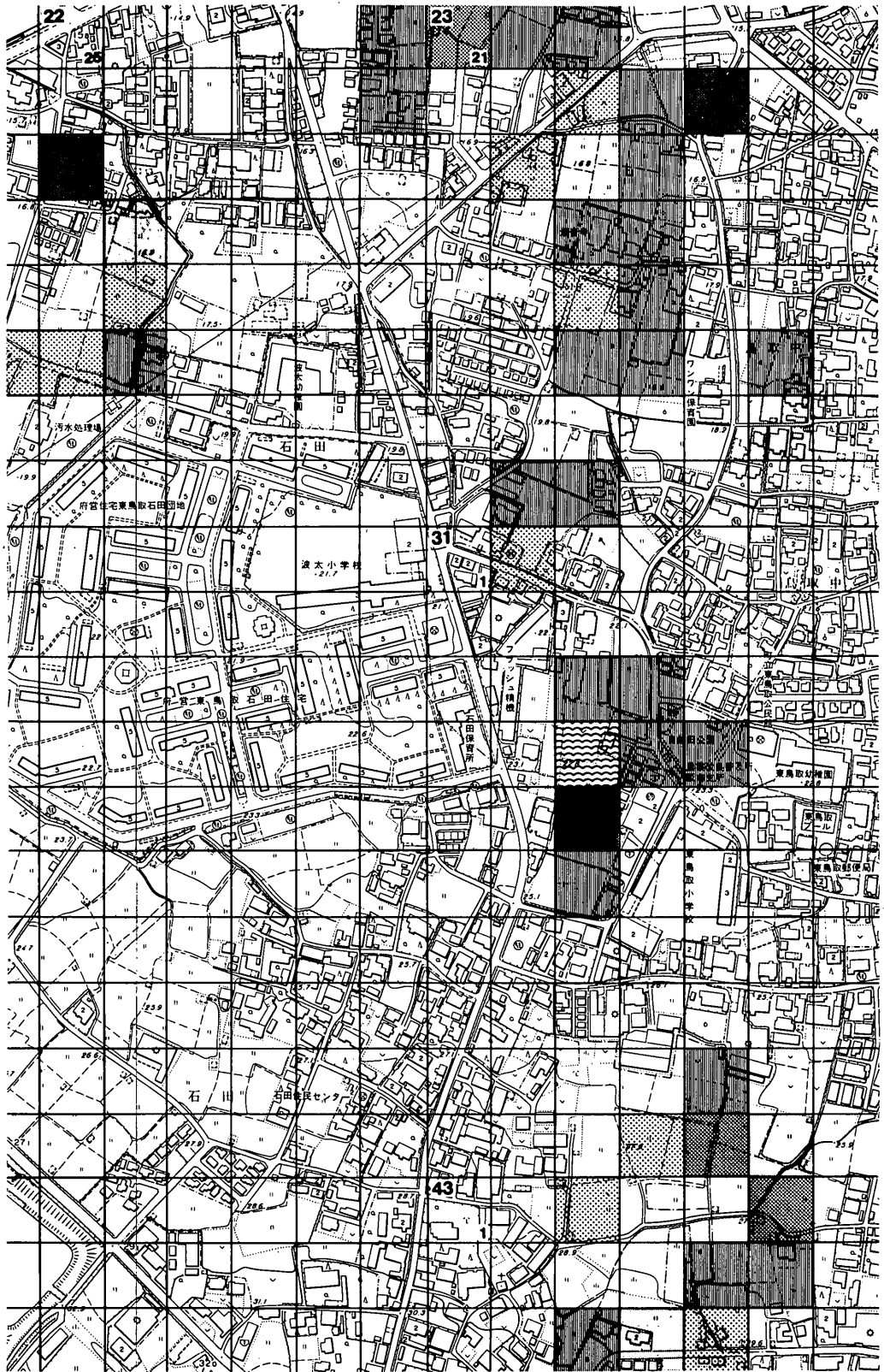
第 8 図 分布調査採集地区図(2)



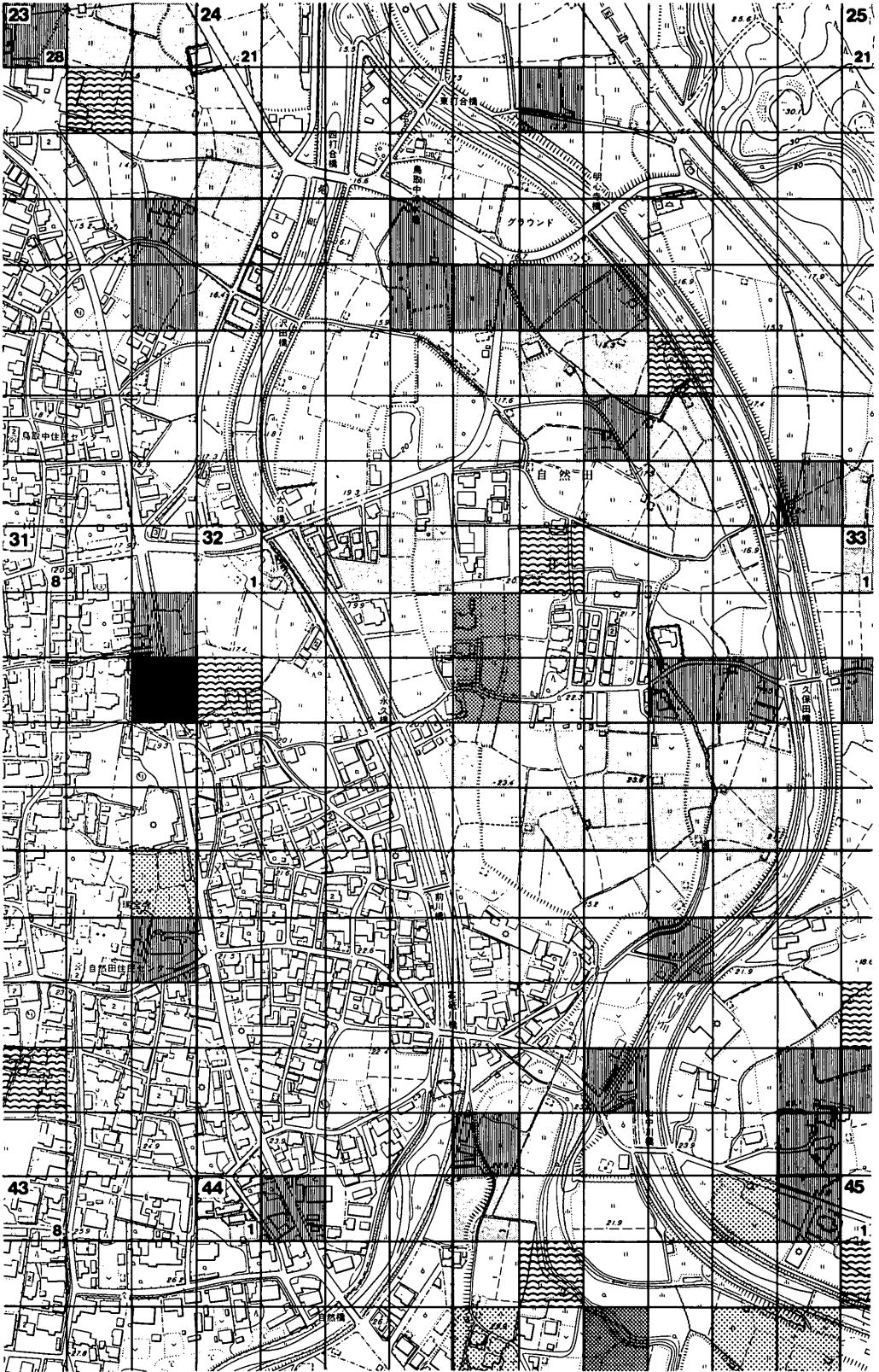
第9図 分布調査採集地区図(3)



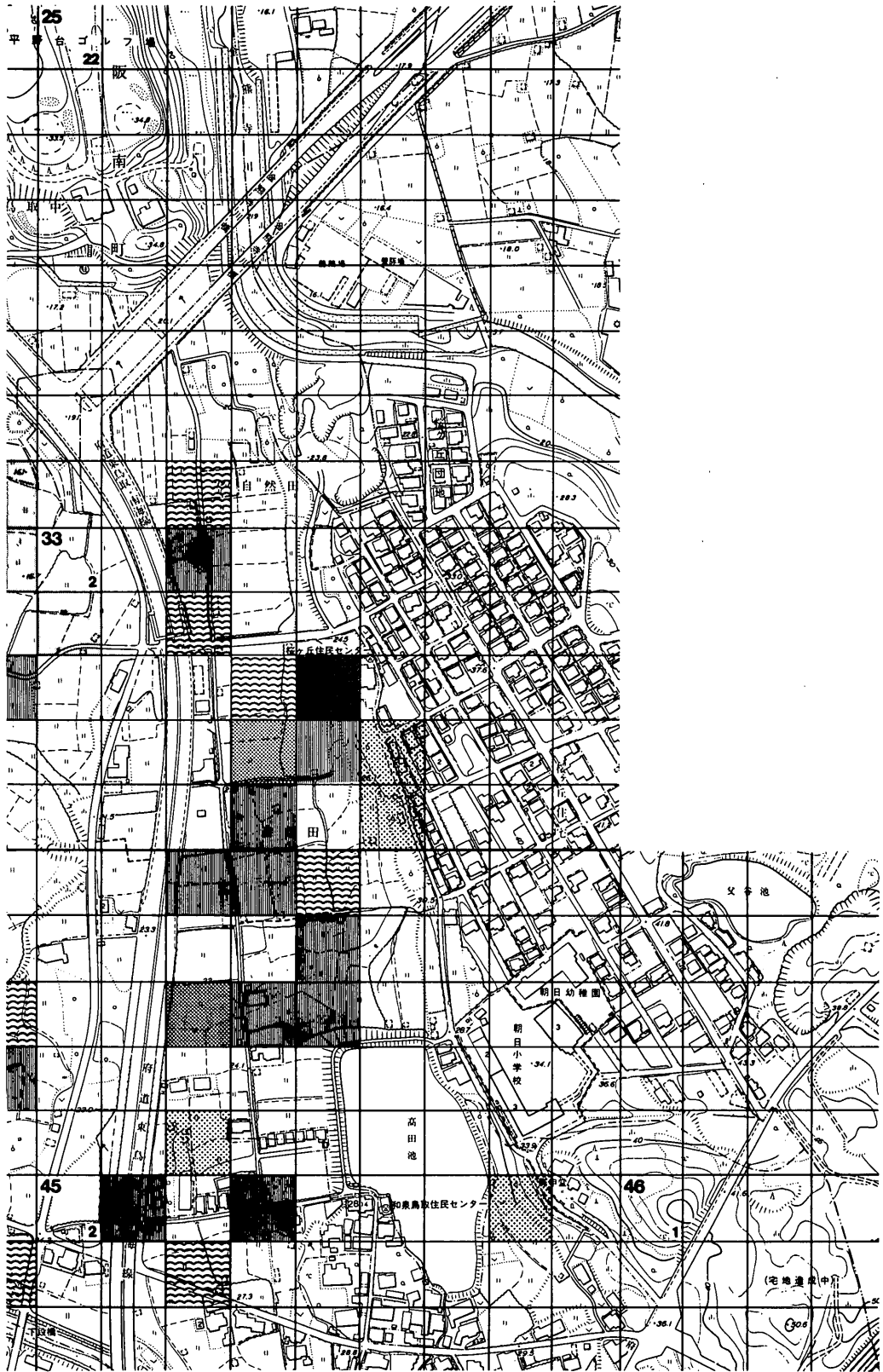
第10図 分布調査採集地区図(4)



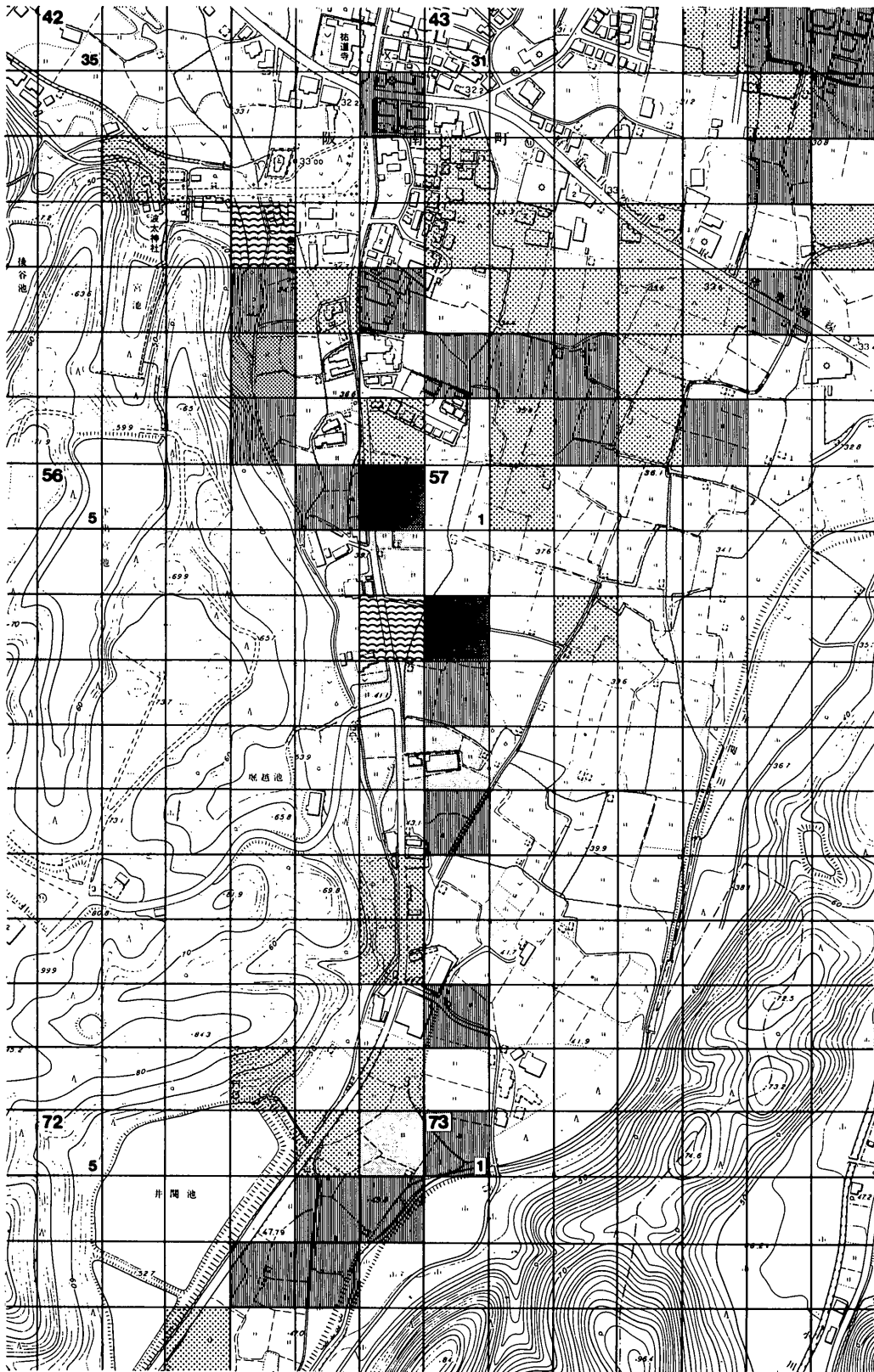
第11図 分布調査採集地区図(5)



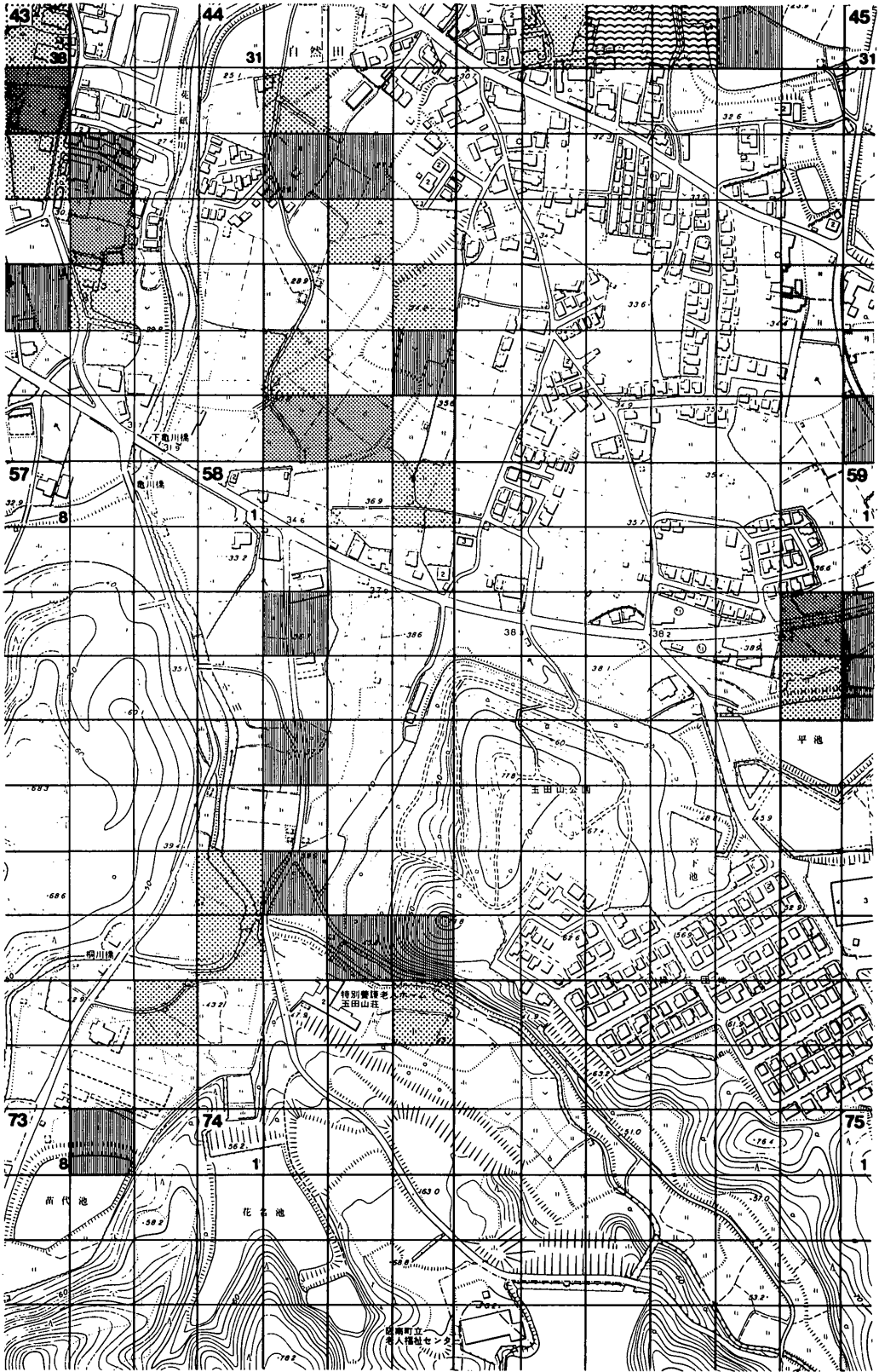
第12図 分布調査採集地区図(6)



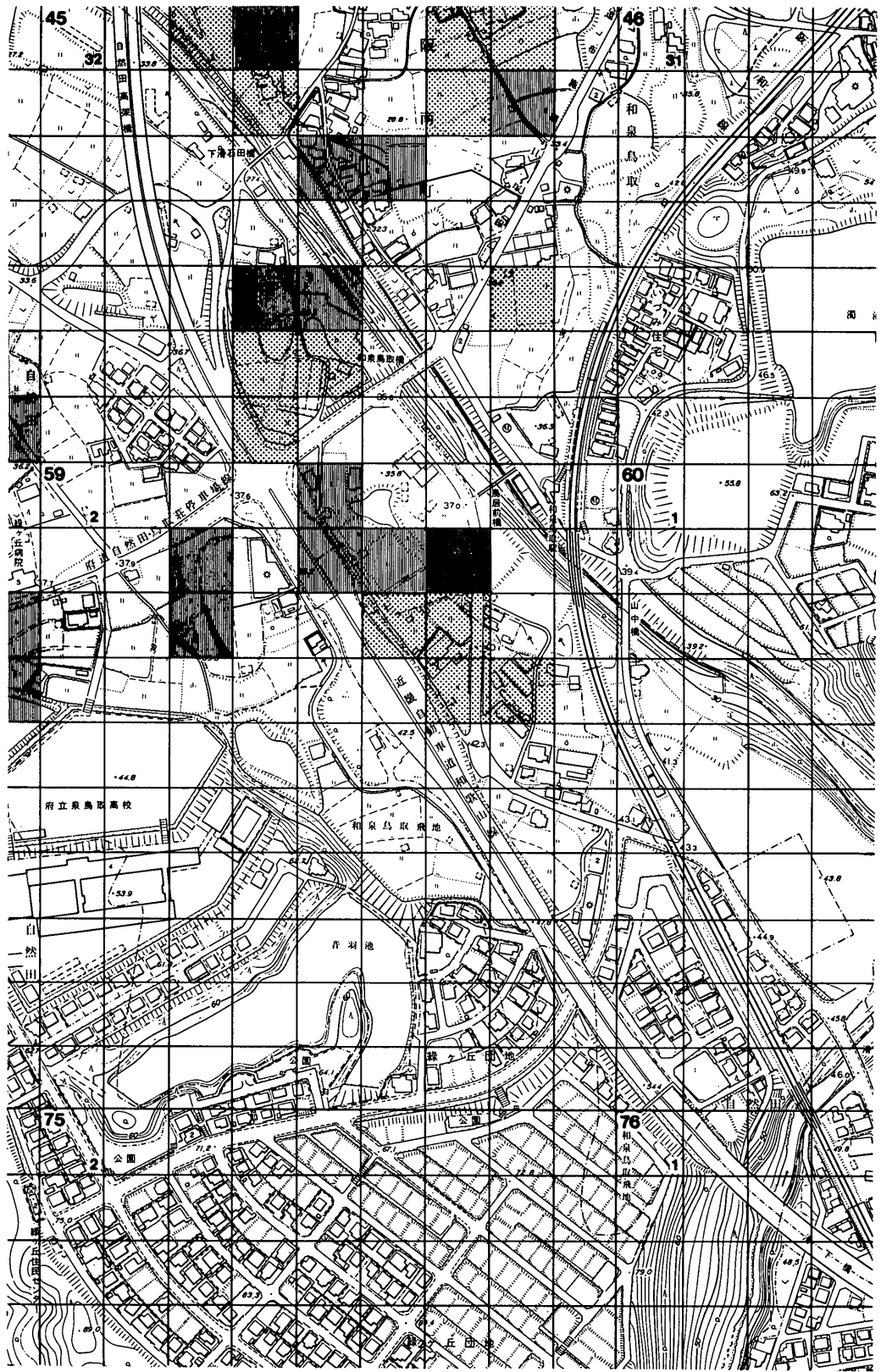
第13図 分布調査採集地区図(7)



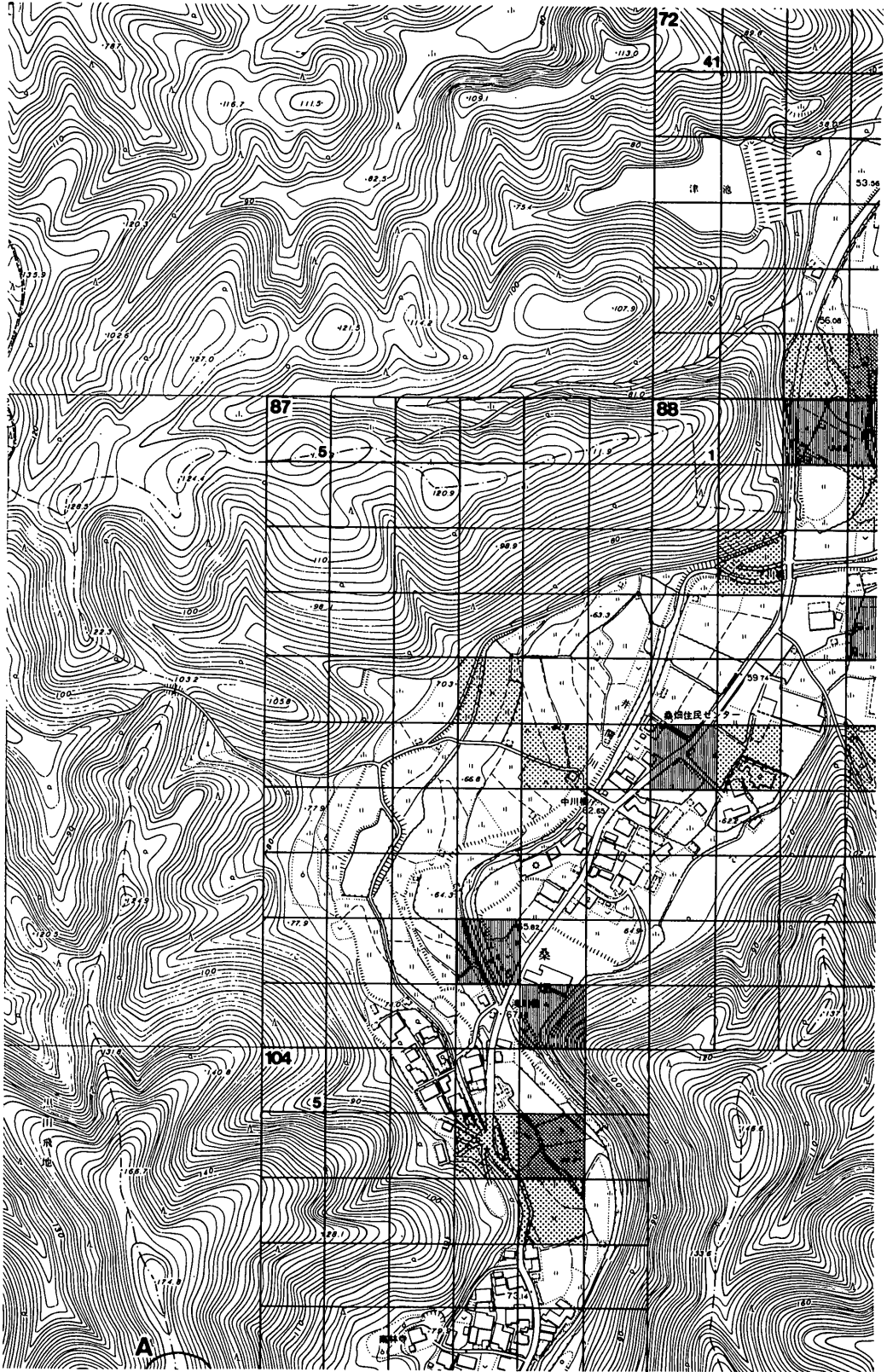
第14図 分布調査採集地区図(8)



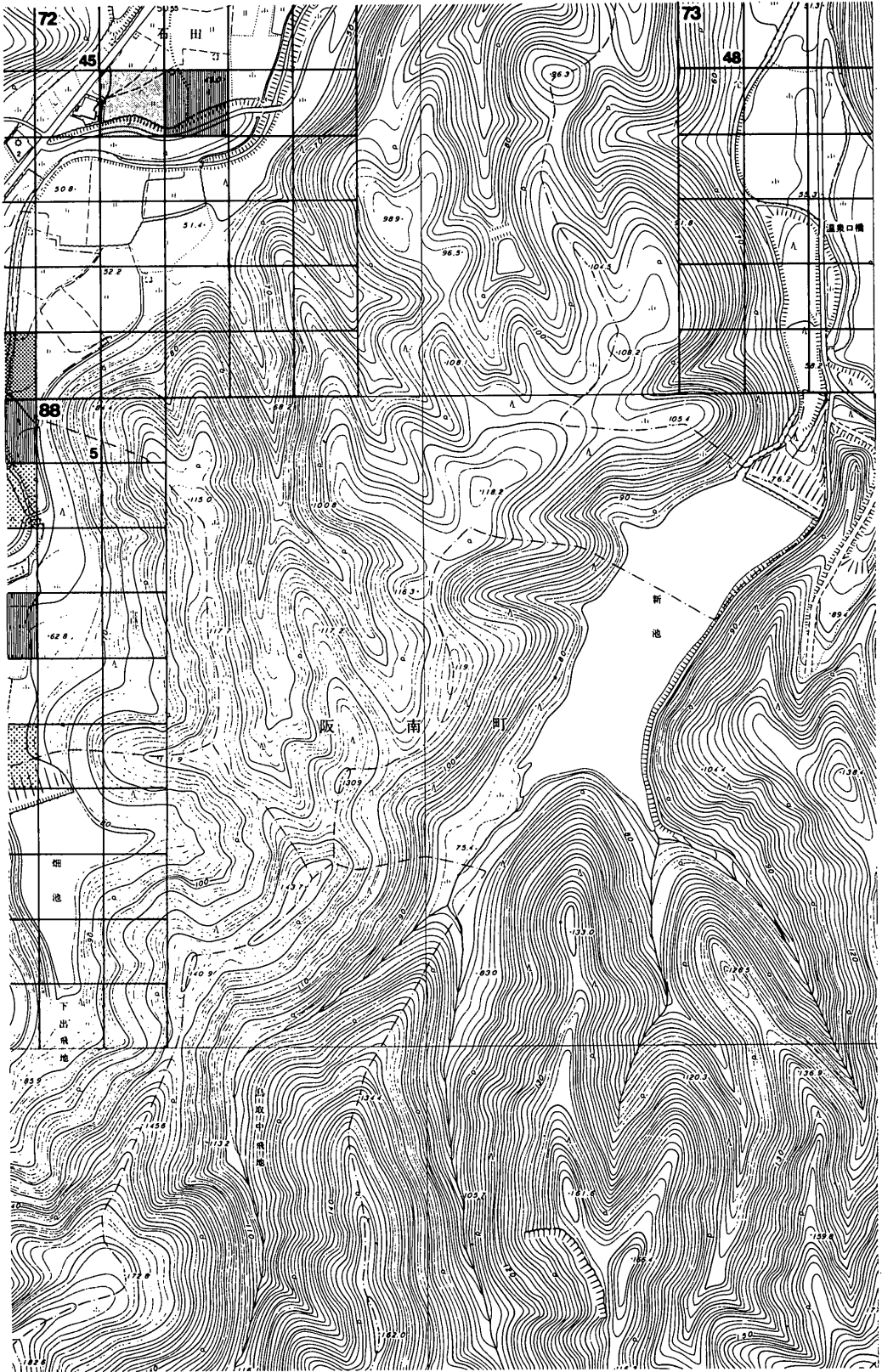
第15図 分布調査採集地区図(9)



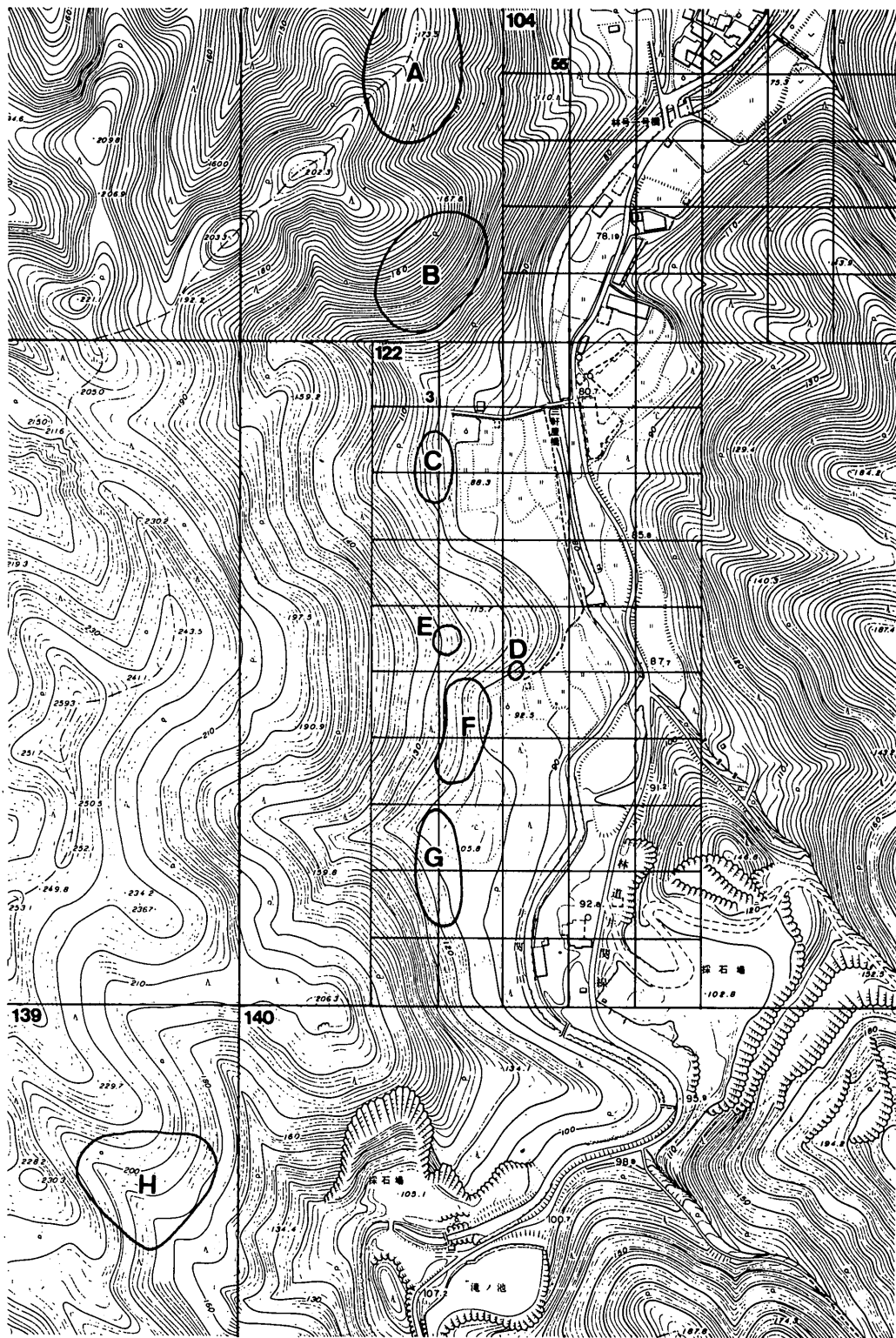
第16図 分布調査採集地区図(10)



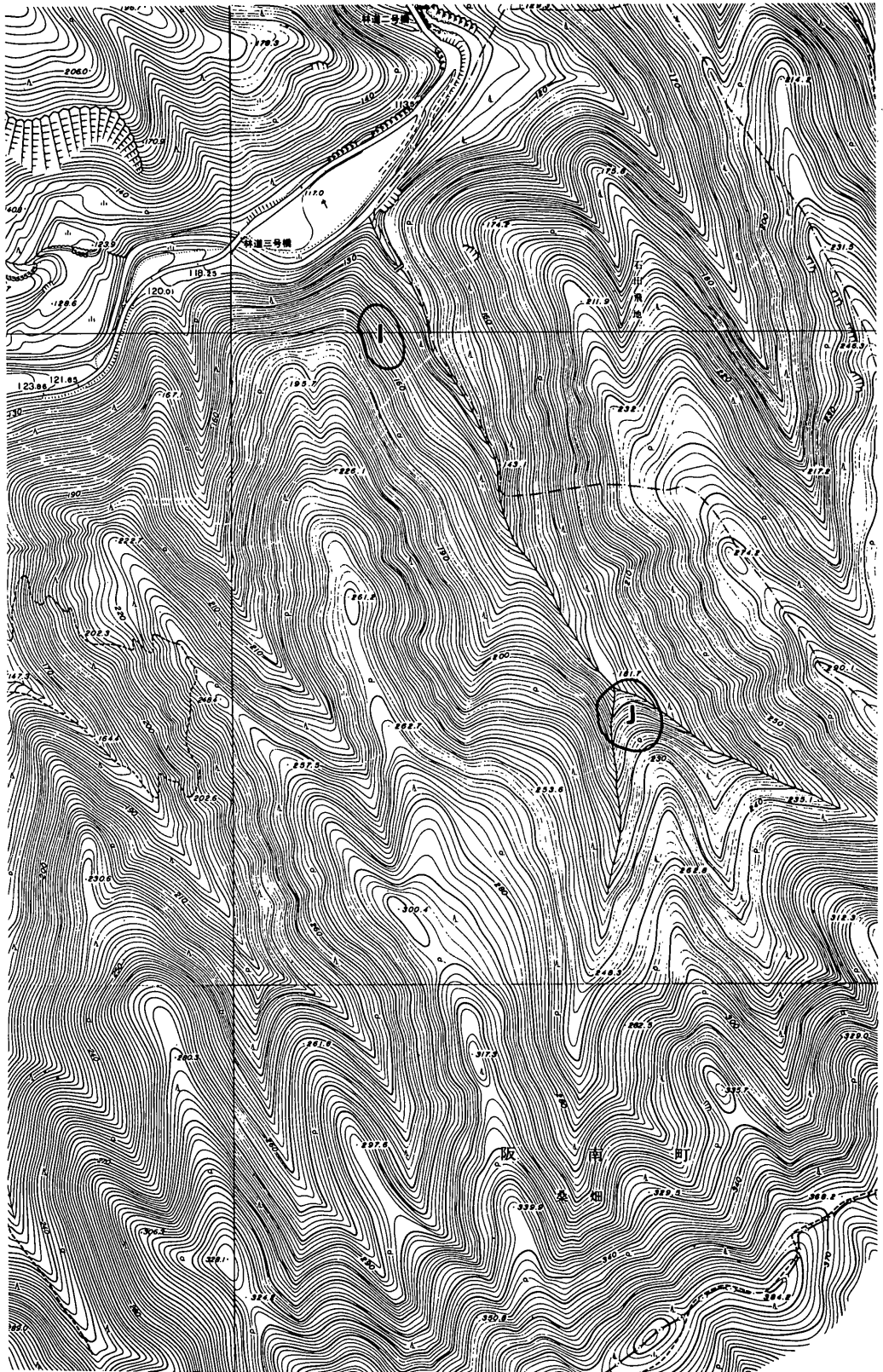
第17図 分布調査採集地区図(11)



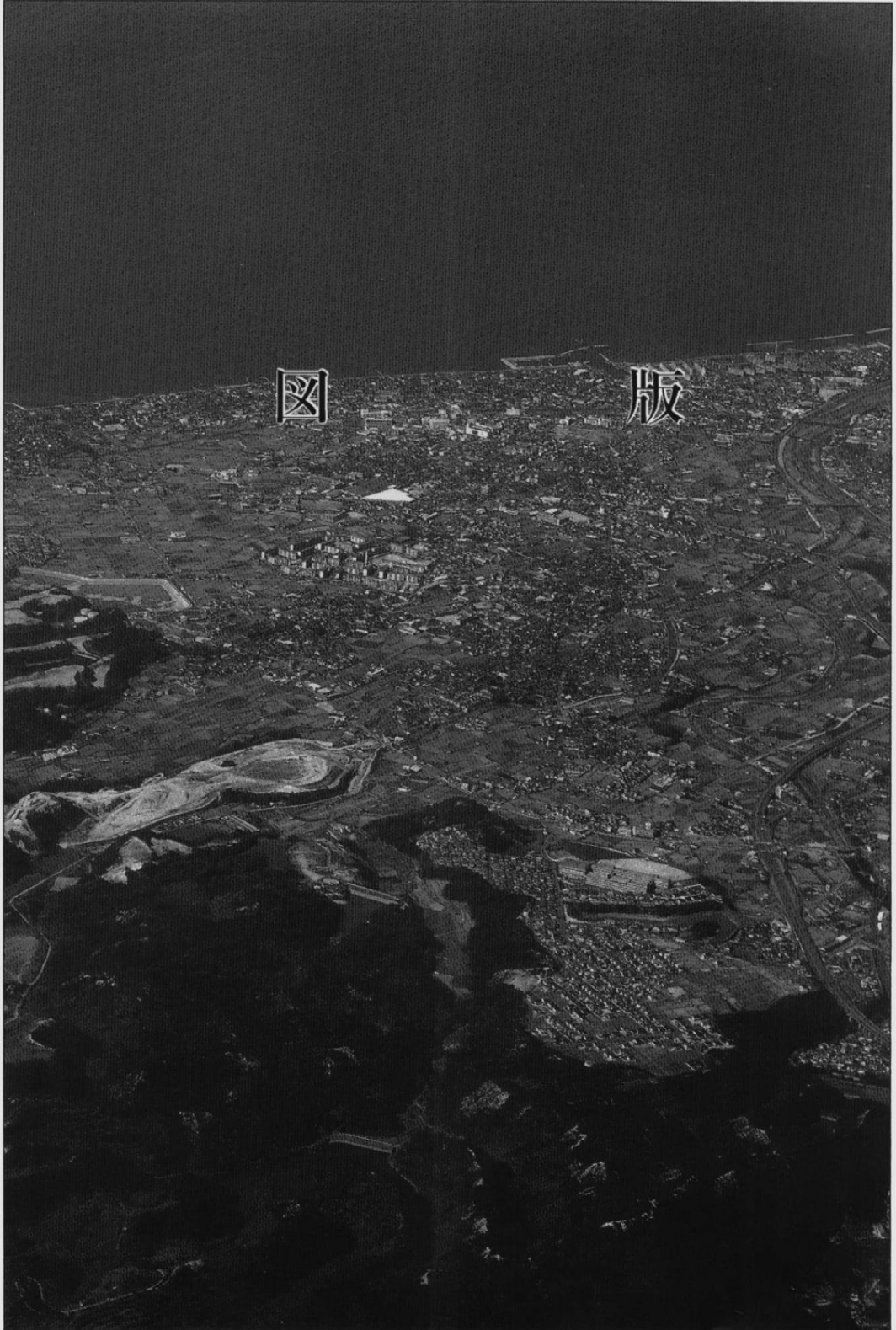
第18図 分布調査採集地区図(12)



第19図 分布調査採集地区図(13)



第20図 分布調査採集地区図(14)



図版 1 遺物散布地点 平野部 (1)



10-34・43付近 (東から)



21-45・54付近 (北西から)



31-33・43付近 (北から)



23-29・30付近(北から)



16-90・100付近(南から)



23-43・53付近(北西から)

図版3
遺物散布地点
平野部(3)



42-78・88付近(南から)



56-20・30付近(南から)



72-10・20付近(南西から)



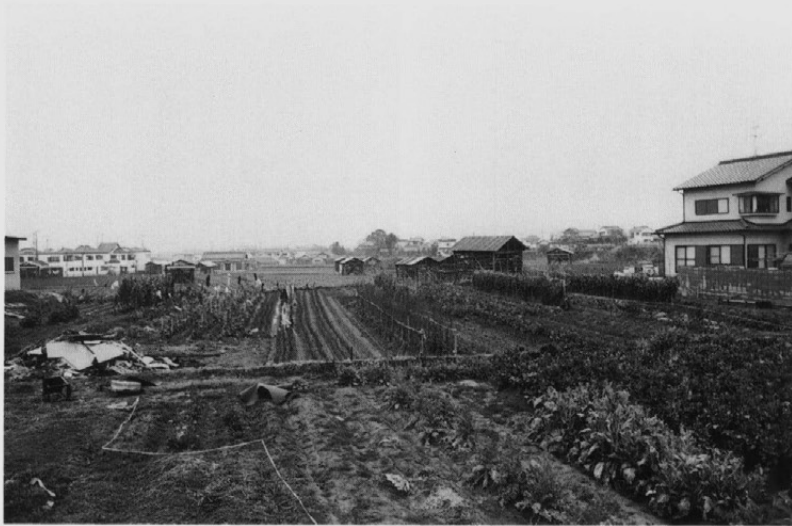
32-46・47付近（北から）



25-91、33-1 付近（北東から）



43-69・80付近（南から）



44-92・93付近 (南西から)



45-81・91付近 (北から)



59-14・24付近 (北から)

図版 6
遺物散布地点
平野部 (6)



11-94、16-5 付近 (北西から)



11-63・72 付近 (南東から)



16-77 付近 (西から)



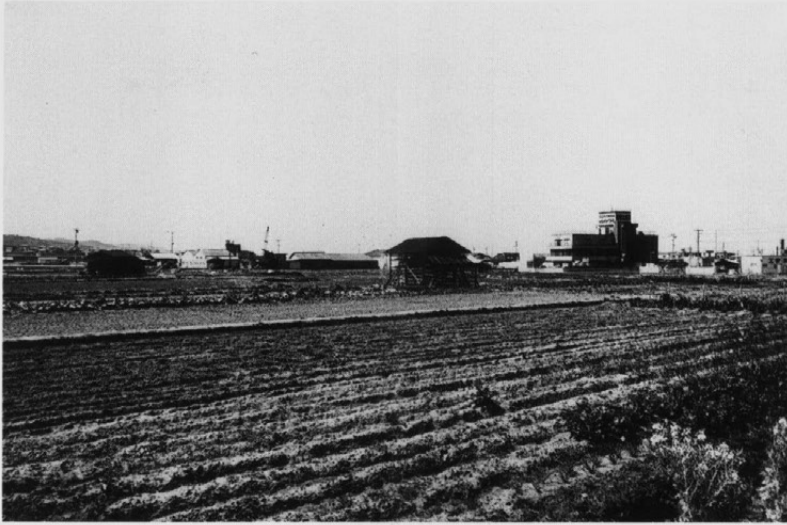
15-37・47付近 (北から)



23-60、24-51・61付近 (南から)



32-96、44-5 付近 (北東から)



21-87・89付近 (東から)



31-85・96付近 (南から)



58-42・51付近 (北から)

図版 9
遺構確認地点
山間部(1)



A地点



A地点



A地点(矢跡)



B地点



B地点



B地点(石積状遺構)



C地点



C地点



D地点



E地点



E地点



E地点



F地点



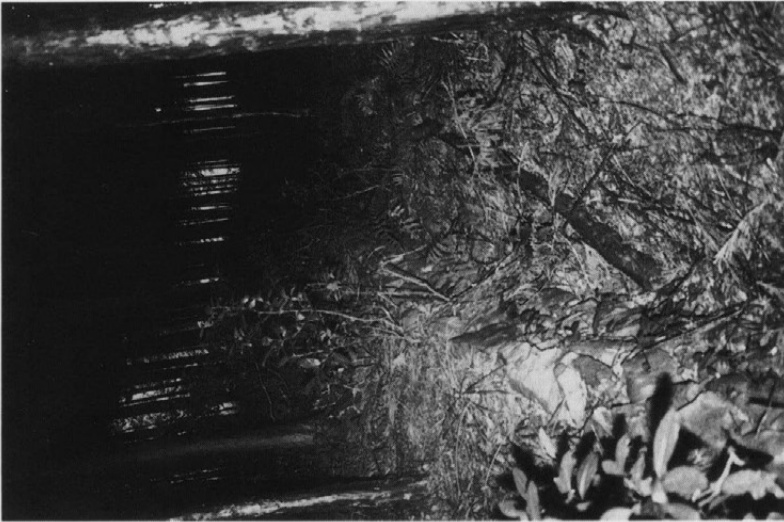
F地点



F地点



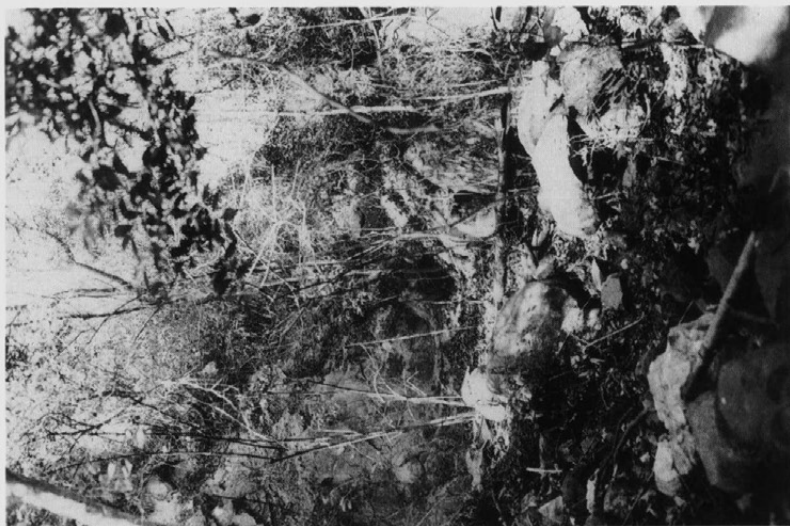
G地点



G地点



G地点



H地点



H地点



H地点 (未製品)



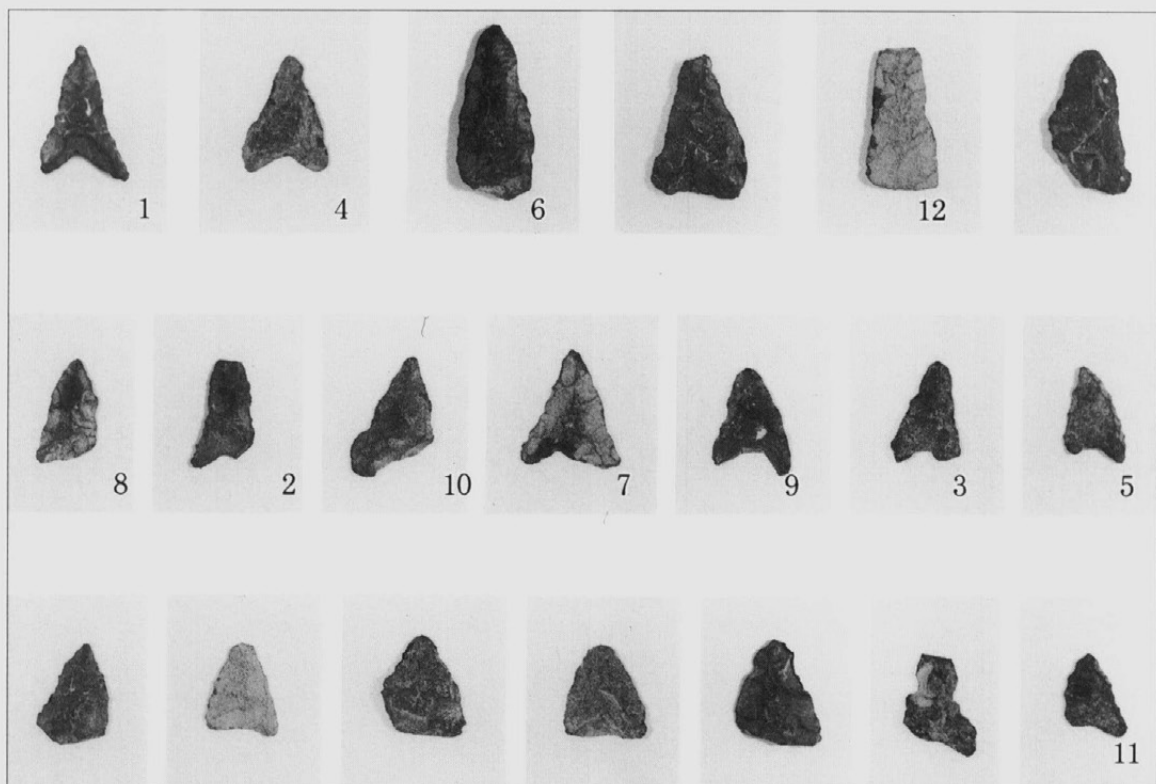
I 地点



J 地点



J 地点



石 器



土 器

阪南町埋蔵文化財報告Ⅵ

阪南町埋蔵文化財分布調査概要Ⅰ

昭和63年3月

発行：阪南町教育委員会社会教育課
大阪府泉南郡阪南町尾崎町35の1

印刷者：西岡総合印刷株式会社
和歌山市吹屋町5丁目54