

大分県内遺跡発掘調査概報26

2023

大分県立埋蔵文化財センター

例 言

- 1 本書は大分県立埋蔵文化財センターが令和4年度国庫補助事業として実施した、大分県内遺跡発掘調査事業の概要報告書である。
- 2 調査にあたり、大分県総務部、県農林水産部、県土木建築部、県東部振興局、県中部振興局、県南部振興局、県豊肥振興局、県西部振興局、県北部振興局、県企業局、県教育庁、県警察本部、国土交通省九州地方整備局（大分河川国道事務所、佐伯河川国道事務所、山国川河川事務所、熊本宮繕事務所）、法務省（福岡高等裁判所・大分地方裁判所、大分地方検察庁）、財務省（熊本国税局）、農林水産省九州森林管理局、陸上自衛隊玖珠駐屯地、及び県内各市町村教育委員会の協力を得た。
- 3 現地での実測図の作成及び写真撮影は各調査員が担当した。
- 4 写真・実測図等の調査記録は大分県立埋蔵文化財センターにおいて保管している。
- 5 本書の執筆は横澤 慈、山本哲也、西 貴史、吉田 寛、服部真和、小堀嵩史が行い、分担箇所は目次に明記した。編集は横澤が行った。

目 次

はじめに	1
I 県農林水産部事業に伴う分布調査（山本）	2
II 県土木建築部事業に伴う分布調査（横澤）	2
III その他県・国機関の事業に伴う分布調査（横澤）	2
IV 県事業に伴う試掘・確認調査、立会調査（横澤・山本・西）	2
V 国その他事業に伴う試掘確認・立会調査（吉田・服部・小堀）	2
VI 県内遺跡発掘調査概要	14
1 県事業に伴う試掘確認・立会調査概要（横澤・山本・西）	14
2 国その他事業に伴う試掘確認・立会調査概要（吉田・服部・小堀）	25
VII 県内遺跡発掘調査事業に伴い新発見・登録内容変更を行った遺跡（横澤）	32
VIII 近世重要遺跡詳細分布調査（山本・西）	32
報告書抄録	

はじめに

大分県立埋蔵文化財センターでは、令和4年度国庫補助事業として、大分県農林水産部が実施する令和5年度農業基盤整備等の事業に伴う事前の埋蔵文化財分布調査(Ⅰ)、県土木建築部が実施する令和5年度事業に伴う埋蔵文化財分布調査(Ⅱ)、県機関が行うⅠ・Ⅱ以外の事業に伴う埋蔵文化財分布調査(Ⅲ)、県土木建築部等の事業に伴う試掘・確認調査及び立会調査(Ⅳ)、国・公社その他の機関の実施事業に伴う分布調査及び試掘・確認調査、立会調査(Ⅴ)を実施した。平成29年度から県内所在遺跡の詳細分布調査として実施している近世重要遺跡詳細分布調査については、開発事業の増加への対応を優先し今年度は現地調査を実施せず、予備的な調査とこれまでの調査の整理を行った。

令和5年度農業基盤整備事業に伴う分布調査は総計125件で、その概要は第2～5表のとおりである。県土木建築部関係の分布調査は665箇所を実施し、その概要は第6～9表のとおりである(慎重工事と判断されるII-C判定及び詳細計画未策定等で再度の分布調査が必要なII-D判定を除く)。Ⅲの県事業に伴う試掘・確認調査及び立会調査は53箇所を実施し、その概要は第12・13表のとおりである。Ⅳの国・公社その他機関の事業に伴う試掘・確認調査及び立会調査は10箇所、その概要は第14表のとおりである。これらの調査に伴い、新発見した遺跡及び登録内容の変更を行った遺跡は7遺跡で、その概要は第15表にまとめた。

令和4年度の調査組織の構成は下記のとおりである。

調査主体	大分県教育委員会		
調査機関	大分県立埋蔵文化財センター		
調査責任者	松本 昌浩 (大分県立埋蔵文化財センター所長)		
調査事務	藤原 邦夫 (同	総務課長)
	山田 哲也 (同	総務課主査)
	平田 愛香 (同	総務課主事)
調査担当	後藤 晃一 (同	副所長兼調査第一課長)
	横澤 慈 (同	調査第一課副主幹)
	山本 哲也 (同	調査第一課主査)
	西 貴史 (同	調査第一課主事)
	吉田 寛 (同	調査第二課長)
	服部 真和 (同	調査第二課主査)
	小堀 嵩史 (同	調査第二課主事)
	染矢 和徳 (同	企画普及課長)
	土谷 崇夫 (同	企画普及課主査)
	江田 豊 (同	企画普及課非常勤職員)
	綿貫 俊一 (同	企画普及課非常勤職員)
	松本 康弘 (同	企画普及課非常勤職員)

I 県農林水産部の事業に伴う分布調査

大分県立埋蔵文化財センターでは県内における令和5年度農林水産部局の実施事業について、事前に照会し、埋蔵文化財の分布調査を実施している。令和4年度は、2月～3月にかけて関係市町村教育委員会の協力を得て、県下125箇所で行った(第2～5表)。

そのうち、遺跡と認められる場所に関しては、各事業者と市町村教育委員会が協議し、試掘・確認調査等必要な調査を実施する予定である。

II 県土木建設部の事業に伴う分布調査

土木建築部の各土木事務所が所管する、令和5年度実施予定の道路建設等事業については、665箇所で行った。その内、周知の埋蔵文化財包蔵地に該当するもの、及び立会・試掘・確認調査が必要と判定したものは第6～9表の132箇所であった。

III その他県・国機関の事業に伴う分布調査

I・IIに係る令和5年度実施事業の他、令和4年度実施事業についても、計画があった時点で随時分布調査を実施している。県事業については10箇所、国土交通省他国関係事業については12箇所で行った(第10・11表)。

IV 県事業に伴う試掘・確認、立会調査

県事業に伴う試掘・確認、立会調査は第12・13表のとおりである。その内訳は、豊後高田土木事務所分3箇所、国東土木事務所分2箇所、別府土木事務所分2箇所、大分土木事務所分3箇所、臼杵土木事務所分2箇所、佐伯土木事務所分1箇所、豊後大野土木事務所分4箇所、玖珠土木事務所分1箇所、日田土木事務所分11箇所、中津土木事務所分8箇所、宇佐土木事務所分4箇所、県有財産経営室分1箇所、農林水産研究指導センター林業研究部分1箇所、教育財務課分3箇所、社会教育課分2箇所、警察本部分3箇所の合計53箇所であった。

V 国・その他の事業に伴う立会・試掘・確認調査

国・その他事業については第14表のとおりである。その内訳は、国土交通省分のほか合計10箇所の立会・試掘・確認調査である。なお、分布調査の判定は平成21年度より、第1表のように、周知遺跡の有無でIとIIに分類し、各々A～Dの判定をしている。

第1表 埋蔵文化財分布調査の判定結果

周知の有無		判定	
周知遺跡	I	A	確認調査が必要な地区。
		B	遺物の散布状況や地形等からみて遺跡の存在が希薄、または工事による埋蔵文化財への影響が少ないと想定され、立会調査での対応とする地区。
		C	工事による埋蔵文化財への影響がなく、事業実施にあたり、特に問題のない地区。
		D	事業予定地範囲が未確定であったり、予定地内への立入が困難など、再度分布調査が必要な地区。
周知遺跡外	II	A	遺物の散布が確認され、地形的に遺跡の存在する可能性があるため、試掘調査が必要な地区。
		B	わずかではあるが、遺跡の存在する可能性があるため、立会調査が必要な地区。
		C	事業実施にあたり、特に問題のない地区。
		D	事業予定地範囲が未確定又は予定地内への立入が困難など、再度分布調査が必要な地区。

第2表 令和5年度 農林水産部局実施予定事業に伴う埋蔵文化財調査判定一覧(1)

(農村整備計画課)

番号	事業者	事業名	地区名	工事場所	遺跡名	実施面積 (ha) 実施延長 (m)	判定
1	東部振興局 農林基盤部	防災重点農業用ため池等整備事業	高地下池	国東市国東町小原		ため池改修 L=110.0 m	II-C
2	東部振興局 日出水利耕地事務所	中山間地域総合整備事業	杵築大田 (久保畑工区)	杵築市大片平		配水施設 L=300 m	II-C
3	東部振興局 日出水利耕地事務所	防災重点農業用ため池等整備事業	仁田尾溜池	杵築市山香町向野		堤体工 1式	II-B
4	東部振興局 日出水利耕地事務所	防災重点農業用ため池等整備事業	風ヶ迫溜池	日出町大神		堤体工 1式	II-C
5	東部振興局 日出水利耕地事務所	中山間地域総合整備事業	日出山香 (浦篠仲尾集落道)	杵築市山香町山浦		道路工 L=1,000 m	II-B
6	東部振興局 日出水利耕地事務所	中山間地域総合整備事業	日出山香 (東部農道)	日出町大神		道路工 L=2,100 m	II-C
7	中部振興局 農林基盤部	河川工作物応急対策事業	三佐	大分市三佐		水路橋撤去 L=249m	II-C
8	中部振興局 農林基盤部	河川工作物応急対策事業	赤池	臼杵市大野		頭首工 L=25m	II-C
9	中部振興局 農林基盤部	防災重点農業用ため池等整備事業	戸保ノ木ダム	大分市木佐上		洪水吐工 L=137.4m	II-C
10	中部振興局 農林基盤部	基幹水利施設保全対策事業	享保井路 2期	大分市横瀬		水路工 L=9,830m	II-C
11	中部振興局 農林基盤部	経営体育成基盤整備事業	袖ノ木	由布市庄内町北大津留		区画整理 A=10.1ha	II-B
12	中部振興局 農林基盤部	農業水利施設保全合理化事業	提子井路 3期	由布市挾間町谷		水路トンネル L= 430 m	II-C
13	中部振興局 農林基盤部	農業農村総合整備事業	挾間	由布市挾間町谷		水路トンネル L=35m	II-C
14	中部振興局 農林基盤部	農業水利施設保全合理化事業	元治水	由布市庄内町西長宝	久保遺跡	水路工 L= 573. 3m	I-C II-C
15	中部振興局 農林基盤部	水田畑地化推進基盤整備事業	平石	由布市庄内町平石	神明原遺跡	区画整理 A=9.8ha	I-A
16	中部振興局 農林基盤部	農業水利施設保全合理化事業	世利川井路	大分市下原		水路工 L=1,300m	II-C
17	南部振興局 農林基盤部	経営体育成基盤整備事業	細田	佐伯市弥生		区画整理 A=2.3ha	II-C
18	南部振興局 農林基盤部	経営体育成基盤整備事業	蒲江	佐伯市蒲江畑野浦		区画整理 A=1.3ha	II-C
19	南部振興局 農林基盤部	農村振興総合整備事業	佐伯南部 (津志河内 2農道)	佐伯市長良		農道整備 L=735m	II-C
20	南部振興局 農林基盤部	農村振興総合整備事業	佐伯南部 (泥谷農道)	佐伯市堅田		農道整備 L=270m	II-C
21	南部振興局 農林基盤部	農村振興総合整備事業	佐伯南部 (中津留農道)	佐伯市長谷		農道整備 L=268m	II-C
22	南部振興局 農林基盤部	県営耕作条件改善事業	宇目南部	佐伯市宇目大平		暗渠排水工 A=1ha	II-B
23	佐伯市農政課	農業体質強化基盤整備促進事業	佐伯3期	佐伯市堅田(泥谷)		農道舗装 L= 100 m	II-C
24	佐伯市農政課	農業体質強化基盤整備促進事業	佐伯3期	佐伯市直川上直見 (河内)		農道舗装 L= 300 m	II-C
25	佐伯市農政課	農業体質強化基盤整備促進事業	佐伯3期	佐伯市木立		農道舗装 L= 410 m	II-C
26	豊肥振興局 農林基盤部	経営体育成基盤整備事業	ふるさと宮城地区	竹田市久住町白丹	桑迫遺跡	区画整理 A=1.1ha(2-1工区) A=0.9ha(3工区)	I-A
27	豊肥振興局 農林基盤部	経営体育成基盤整備事業	ふるさと宮城地区	竹田市上畑	原口遺跡群 中尾遺跡群	区画整理 A=3.0ha	I-A
28	豊肥振興局 農林基盤部	経営体育成基盤整備事業	松本地区	竹田市君ヶ園・岩瀬	鶴原遺跡	区画整理 A=3.1ha(君ヶ園) A=7.1ha(岩瀬)	I-A II-A
29	豊肥振興局 豊後大野 水利耕地事務所	中山間地域総合整備事業	豊後大野地区	豊後大野市朝地町朝地		水路工 L=207.2 m	II-C
30	豊肥振興局 豊後大野 水利耕地事務所	中山間地域総合整備事業	豊後大野地区	豊後大野市緒方町鮎川		水路工 L=220.8 m	II-C
31	豊肥振興局 豊後大野 水利耕地事務所	中山間地域総合整備事業	豊後大野地区	豊後大野市緒方町下自在	下自在東遺跡群	水路工 L=429.8 m	I-B
32	豊肥振興局 豊後大野 水利耕地事務所	中山間地域総合整備事業	豊後大野地区	豊後大野市朝地町板井迫・栗林		水路工 L=330.0 m	II-C
33	豊肥振興局 大野川上 流開発事業事務所	中山間地域総合整備事業	竹田西部2期地区	竹田市小塚	水ノ元遺跡 鳥越遺跡 原山遺跡群	農道 L=3,188 m	I-A
34	豊肥振興局 大野川上 流開発事業事務所	水田畑地化推進基盤整備事業	下今地区	竹田市今	宮ノ元遺跡	区画整理 A=10ha	I-A
35	豊肥振興局 大野川上 流開発事業事務所	経営体育成基盤整備事業	高練木地区	竹田市荻町高練木	三割・川宇田 遺跡群 高練木遺跡 成福寺跡 他	区画整理工 A=10ha	I-A

第3表 令和5年度 農林水産部局実施予定事業に伴う埋蔵文化財調査判定一覧(2)

(農村整備計画課)

番号	事業者	事業名	地区名	工事場所	遺跡名	実施面積 (ha) 実施延長 (m)	判定
36	豊振振興局 大野川上流開発事業事務所	農業水利施設保全合理化事業	叶野地区	竹田市荻町叶野	天神鶴遺跡 米納迫遺跡群 天神鶴南遺跡 叶野遺跡	区画整理工 A=10ha	I-A
37	豊振振興局 大野川上流開発事業事務所	中山間地域総合整備事業	荻3期地区	竹田市荻町西福寺	西福寺遺跡群	農道 L=621m	I-A
38	豊振振興局 大野川上流開発事業事務所	農業水利施設保全合理化事業	恵良原地区	竹田市荻町恵良原	恵良原遺跡群	排水路工 L=100 m	I-B
39	豊振振興局 大野川上流開発事業事務所	水利施設等保全高度化事業	荻柏原3期	竹田市荻町柏原		頭首工1式	II-C
40	豊振振興局 大野川上流開発事業事務所	農業水利施設保全合理化事業	高城地区	竹田市恵良原		排水路工 540 m	II-C
41	豊振振興局 大野川上流開発事業事務所	経営体育成基盤整備事業	桑木地区	竹田市荻町桑木	蜘蛛手遺跡群 茶屋ノ元・上 後迫遺跡群	区画整理工 A=17ha	I-A
42	豊振振興局 大野川上流開発事業事務所	経営体育成基盤整備事業	竹田西部3期地区	竹田市今	水ノ元遺跡 ネギノ遺跡 上今遺跡	区画整理工 A=10ha	I-A
43	西部振興局 農林基盤部	防災重点農業用ため池整備事業	戸畑	玖珠町戸畑 玖珠町山下		ため池堤体工1式 土取場	II-C
44	西部振興局 農林基盤部	農業水利施設保全合理化事業	日掛	日田市東有田	平島遺跡	水路工 L=1440m	II-C
45	西部振興局 農林基盤部	農業水利施設保全合理化事業	合田	日田市天瀬町合田		水路工 (パイプライン) L=4380m	II-C
46	西部振興局 農林基盤部	農業水利施設保全合理化事業	千町無田	九重町田野		水路工 L=400m	II-C
47	日田市農業振興課	防災重点農業用ため池等整備事業	へぼ山	日田市鶴河内		ため池廃止 L=20 m	II-C
48	日田市農業振興課	農地耕作条件改善事業	椰野	日田市小野	薬師前遺跡	区画整理 A=2.1ha	I-C
49	日田市農業振興課	農業者質強化基盤整備促進事業	中山	日田市小野		区画整理 A=0.1ha	II-C
50	日田市農業振興課	農業者質強化基盤整備促進事業	松山	日田市小野		用水施設 L=200m	II-C
51	玖珠町農林課	農業者質強化基盤整備促進事業	大原野	玖珠町山浦		水路改修工事 L=200 m	II-C
52	玖珠町農林課	農業者質強化基盤整備促進事業	天道第一	玖珠町四日市		貯水槽 1箇所 揚水機 1機	II-C
53	玖珠町農林課	農業者質強化基盤整備促進事業	津多里	玖珠町山浦		水路改修工事 L=32 m	II-C
54	玖珠町農林課	防災重点農業用ため池等整備事業	玖珠第2	玖珠町山下		ため池開削工事 1箇所	II-C
55	北部振興局 農林基盤部	防災重点農業用ため池等整備事業	清水	宇佐市清水		堤体工 (3箇所) L=456m 土取場 1箇所	II-A II-C
56	北部振興局 農林基盤部	防災重点農業用ため池等整備事業	段垂池	宇佐市下拜田		ため池整備 堤体工 L=221m 土取場掘削 1箇所	II-C
57	北部振興局 農林基盤部	防災重点農業用ため池等整備事業	花立池	宇佐市上拜田	柳林横穴墓群	ため池堤体工 L=290m 土取場 1箇所	II-C
58	北部振興局 農林基盤部	経営体育成基盤整備事業	南宇佐2期	宇佐市南宇佐	宇佐神宮境内 遺跡	区画整理 A=6.0ha	I-A
59	北部振興局 農林基盤部	水田畑地化推進基盤整備事業	鍋島	中津市鍋島	鍋島遺跡	区画整理 A=8.1ha	I-C II-A
60	北部振興局 農林基盤部	経営体育成基盤整備事業 (基幹農道整備)	大副3期	宇佐市院内町大副		橋梁工 L= 60 m	II-C
61	北部振興局 農林基盤部	防災重点農業用ため池等整備事業	魚ヶ鼻池	宇佐市立石		洪水吐工 L= 94.5 m	II-C
62	中津市耕地課	農業者質強化基盤整備促進事業	三光成恒	中津市三光成恒		堤体法面改修 L=64m	II-C
63	中津市耕地課	農業者質強化基盤整備促進事業	市ヶ瀬水路	中津市山国町小屋川		用水施設改修 L=200m	II-C
64	中津市耕地課	防災重点農業用ため池等整備事業	中津市第2	中津市耶馬溪町山移		ため池廃止 N=1池 用水施設改修 L=180m	II-C
65	中津市耕地課	防災重点農業用ため池等整備事業	中津市3期	中津市山国町榎木		ため池廃止 N=1池	II-C
66	北部振興局 農林基盤部	広域営農団地農道整備事業	宇佐第2	宇佐市立石		舗装工 L=1053 m	II-C
67	豊後高田市耕地林業課	農業者質強化基盤整備促進事業	高田3期	豊後高田市水崎外		ため池改修2箇所 排水路整備 L=100m	II-C
68	豊後高田市耕地林業課	地域農業水利施設保全対策事業	豊後高田	豊後高田市夷		用水路整備 L=250m	II-C
69	宇佐市耕地課	農業者質強化基盤整備促進事業	宇佐第14	宇佐市南宇佐	宇佐町遺跡	用水施設改修 L=100.0m	I-C
70	宇佐市耕地課	農業者質強化基盤整備促進事業	宇佐第14	宇佐市清水		道路舗装 L=1050.0m	II-C

第4表 令和5年度 農林水産部局実施予定事業に伴う埋蔵文化財調査判定一覧(3)

(農村整備計画課)

番号	事業者	事業名	地区名	工事場所	遺跡名	実施面積 (ha) 実施延長 (m)	判定
71	宇佐市耕地課	農業体質強化基盤整備促進事業	宇佐第 14	宇佐市古川		ため池改修 L=25.0m	Ⅱ-C
72	宇佐市耕地課	農業体質強化基盤整備促進事業	宇佐第 15	宇佐市蝸木		用水施設改修 L=30.0m	Ⅱ-C
73	宇佐市耕地課	農業体質強化基盤整備促進事業	宇佐第 15	宇佐市新洞		用水施設改修 N=2 基	Ⅱ-C
74	宇佐市耕地課	農業体質強化基盤整備促進事業	宇佐第 15	宇佐市赤尾		用水施設改修 L=10.0m	Ⅱ-C
75	宇佐市耕地課	農業体質強化基盤整備促進事業	宇佐第 15	宇佐市下乙女		用水施設改修 N=1 基	Ⅱ-C
76	宇佐市耕地課	農業体質強化基盤整備促進事業	宇佐第 15	宇佐市下庄		道路改良 L=200.0m	Ⅱ-C
77	宇佐市耕地課	農業体質強化基盤整備促進事業	宇佐第 15	宇佐市畑田	井手上遺跡 上川原遺跡	道路舗装 L=450.0m	Ⅰ-C
78	宇佐市耕地課	地域農業水利施設保全対策事業	宇佐平野	宇佐市上乙女	宇佐地区条里跡	用水施設改修 N=1 基	Ⅰ-C
79	宇佐市耕地課	防災重点農業用ため池等整備事業	宇佐市第 2	宇佐市上恵良		ため池廃止 N=2 池	Ⅱ-C
80	宇佐市耕地課	防災重点農業用ため池等整備事業	宇佐市第 2	宇佐市上船木		ため池廃止 N=1 池	Ⅱ-C
81	北部振興局 農林基盤部	防災重点農業用ため池等整備事業	第2三石溜池	豊後高田市田染相原		堤体工 L=76.5m	Ⅱ-C
82	北部振興局 農林基盤部	中山間地域総合整備事業	両院 3 期 釜ノ口 2 農道	宇佐市安心院町釜ノ口		農道工 L=463m	Ⅱ-C
83	北部振興局 農林基盤部	中山間地域総合整備事業	両院3期 有徳原農道	宇佐市安心院町有徳原		農道工 L=200m	Ⅱ-C

(森林保全課)

番号	事業者	事業名	地区名	工事場所	遺跡名	実施面積 (ha) 実施延長 (m)	判定
84	東部振興局 農林基盤部	予防治山事業	山口	杵築市山香町久木野尾		溪間工 1 基	Ⅱ-B
85	東部振興局 農林基盤部	予防治山事業	定野尾	杵築市山香町山浦		溪間工 1 基	Ⅱ-B
86	東部振興局 農林基盤部	予防治山事業	三郎丸ノ上	国東市安岐町両子		溪間工 1 基	Ⅱ-C
87	東部振興局 農林基盤部	復旧治山事業	前ノ平	別府市南立石		溪間工 1 基	Ⅱ-C
88	東部振興局 農林基盤部	流域保全総合治山事業	向ヶ平	別府市別府		溪間工 1 基	Ⅱ-C
89	中部振興局 農林基盤部	復旧治山事業	倉木山	由布市湯布院町川上		溪間工 2 基 山腹工 A=0.05ha	Ⅱ-C
90	中部振興局 農林基盤部	予防治山事業	星岳	由布市庄内町平石		溪間工 2 基	Ⅱ-C
91	中部振興局 農林基盤部	機能強化・老朽化対策事業	前田	臼杵市野津町西畑		溪間工 1 基	Ⅱ-C
92	中部振興局 農林基盤部	緊急機能強化・老朽化対策事業	下依	由布市湯布院町中川		溪間工 2 基 (側壁・水叫)	Ⅱ-C
93	南部振興局 農林基盤部	予防治山事業	波越	佐伯市堅田		溪間工 2 基	Ⅱ-C
94	南部振興局 農林基盤部	予防治山事業	クダシ	佐伯市本匠因尾		溪間工 1 基	Ⅱ-C
95	南部振興局 農林基盤部	予防治山事業	一本松	佐伯市蒲江竹野浦河内		溪間工 1 基	Ⅱ-C
96	豊肥振興局 農林基盤部	復旧治山事業	大船山	竹田市久住町有氏字大船山		溪間工 1 基	Ⅱ-C
97	豊肥振興局 農林基盤部	予防治山事業	宮尾	豊後大野市緒方町大石字宮尾		溪間工 1 基	Ⅱ-C
98	西部振興局 農林基盤部	地すべり防止事業	川東	九重町町田		地すべり対策工	Ⅱ-C
99	西部振興局 農林基盤部	復旧治山事業	檜原	九重町野上		治山ダム 2 基	Ⅱ-C
100	西部振興局 農林基盤部	復旧治山事業	鯛生	日田市中津江村合瀬		治山ダム 1 基	Ⅱ-C
101	西部振興局 農林基盤部	予防治山事業	瀬部	日田市大肥		治山ダム 2 基	Ⅱ-C
102	西部振興局 農林基盤部	予防治山事業	古伏	日田市羽田		山腹工 (落石対策) 0.3 ha	Ⅱ-C
103	西部振興局 農林基盤部	緊急総合治山事業	金山	九重町栗野	城ヶ尾城跡	治山ダム 1 基 (土石流対応型)	Ⅰ-C
104	北部振興局 農林基盤部	地すべり防止工事	松本	中津市耶馬溪町金吉		地すべり防止工 1 式	Ⅱ-C

第5表 令和5年度 農林水産部局実施予定事業に伴う埋蔵文化財調査判定一覧(4)

(森林保全課)

番号	事業者	事業名	地区名	工事場所	遺跡名	実施面積 (ha) 実施延長 (m)	判定
105	北部振興局 農林基盤部	予防治山事業	福升	中津市山国町守夷		溪間工 1基	II-C
106	北部振興局 農林基盤部	復旧治山事業	大平	宇佐市内町羽馬礼		溪間工 1基	II-C
107	北部振興局 農林基盤部	復旧治山事業	中畑	宇佐市安心院町寒水		溪間工 1基	II-C

(漁港漁村整備課)

番号	事業者	事業名	地区名	工事場所	遺跡名	実施面積 (ha) 実施延長 (m)	判定
108	漁港漁村整備課	水産流通基盤事業(特定)	佐賀関	大分市 佐賀関漁港		防波堤 L=60m	II-C
109	漁港漁村整備課	水産流通基盤事業(一般)	長洲	宇佐市 長洲漁港		流木対策工 L=60m	II-C
110	漁港漁村整備課	水産生産基盤整備事業(特定)	小祝	中津市 小祝漁港		残土処理用地整地・舗装工 A=21,000m ²	II-C
111	漁港漁村整備課	水産物供給基盤機能保全事業	長洲	宇佐市 長洲漁港		6号護岸補修 L=26.2m 12号物揚場補修 L=19.4m	II-C
112	漁港漁村整備課	水産物供給基盤機能保全事業	香々地	豊後高田市 香々地漁港		物揚場補修 L=50m(2箇所)	II-C
113	漁港漁村整備課	水産物供給基盤機能保全事業	佐賀関	大分市 佐賀関漁港		防波堤補修 L=40m	II-C
114	漁港漁村整備課	水産物供給基盤機能保全事業	松浦	佐伯市 松浦漁港		岸壁補修 L=110m 岸壁補修 L=51m 岸壁補修 L=194m 道路補修 L=274m	II-C
115	漁港漁村整備課	水産物供給基盤機能保全事業	蒲江	佐伯市 蒲江漁港		岸壁補修 A=1120 m ²	II-C
116	漁港漁村整備課	漁港施設機能強化事業	松浦	佐伯市 松浦漁港		岸壁強化 L=50m	II-C
117	漁港漁村整備課	地方創生港整備推進交付金事業	竹田津	国東市 竹田津漁港		可動橋補修 1式	II-C
118	漁港漁村整備課	漁港機能増進事業	長洲	宇佐市 長洲漁港		可動橋補修 2基	II-C
119	漁港漁村整備課	漁港機能増進事業	松浦	佐伯市 松浦漁港		側溝補修 L=100m 車止補修 L=192m はしご補修 N=5基	II-C
120	漁港漁村整備課	漁港機能増進事業	蒲江	佐伯市 蒲江漁港		舗装補修 A=2000 m ²	II-C
121	漁港漁村整備課	漁港機能増進事業	佐賀関	大分市 佐賀関漁港		照明灯補修 N=11基	II-C
122	漁港漁村整備課	漁港機能増進事業	保戸島	津久見市 保戸島漁港		照明灯補修 N=6基	II-C
123	漁港漁村整備課	海岸保全施設整備連携事業	松浦	佐伯市 松浦漁港海岸		擁壁工 L=1,000m	II-C
124	漁港漁村整備課	津波対策緊急事業	蒲江	佐伯市 蒲江漁港海岸		擁壁工 L=500m	II-C
125	漁港漁村整備課	緊急自然災害防止対策事業	保戸島	津久見市 保戸島漁港		落石対策工 L=50m	II-C

第6表 令和5年度 土木建築部実施予定事業に伴う埋蔵文化財調査判定一覧(1)

No.	事業者名	事業名	路線名・河川名等	事業場所		遺跡名	判定
				市町村名	大字		
1	豊後高田土木事務所	交付金 道路改良	豊後高田安岐線	豊後高田市	田染上野	上野条里	I-A
2	豊後高田土木事務所	災害防除	豊後高田安岐線	豊後高田市	田染上野1	高取石切場跡	I-A
3	豊後高田土木事務所	災害防除	豊後高田安岐線	豊後高田市	田染上野2		II-B
4	豊後高田土木事務所	交付金 道路改良	豊後高田国東線	豊後高田市	一畑2		II-B
5	豊後高田土木事務所	火山砂防	堂園第1川	豊後高田市	見目	小路遺跡	I-C
6	豊後高田土木事務所	急傾斜	岩ノ下1地区	豊後高田市	中真玉		II-B
7	豊後高田土木事務所	交付金 道路改良	豊後高田国東線	豊後高田市	一畑3		II-B
8	豊後高田土木事務所	急傾斜	上野地区	豊後高田市	田染上野		II-B
9	豊後高田土木事務所	砂防再生	玉津地区	豊後高田市	玉津	高田城跡	I-C
10	豊後高田土木事務所	河川改良	都甲川	豊後高田市	築地	荒尾・払田条里	I-D
11	国東土木事務所	交付金 道路改良	国東安岐線	国東市	安岐町下原		II-B
12	国東土木事務所	交付金 交通安全	国道213号	国東市	国見町伊美	中須賀遺跡 伊美条里	I-B
13	国東土木事務所	交付金 交通安全	両子山武蔵線	国東市	武蔵町成吉	今市横穴墓群	I-B
14	国東土木事務所	道路改良	文殊山浜線	国東市	国東町来浦		II-B
15	国東土木事務所	交付金 災害防除	豊後高田安岐線	国東市	安岐町矢川		II-B
16	国東土木事務所	通常砂防	東中川	国東市	国見町中		II-B
17	国東土木事務所	通常砂防	中西川	国東市	安岐町大添		II-B
18	国東土木事務所	火山砂防	長野川①	国東市	武蔵町吉広		II-B
19	国東土木事務所	砂防改修	櫛来川	国東市	国見町櫛来		II-B
20	別府土木事務所	道路改良	別府山香線	日出町	南畑	目苺遺跡	I-C
21	別府土木事務所	道路改良	別府山香線	別府市	野田	北鉄輪遺跡	I-B
22	別府土木事務所	道路改良	成仏杵築線	杵築市	大内2		II-A
23	別府土木事務所	道路改良	別府一の宮線	別府市	東山2		II-B
24	別府土木事務所	道路改良	別府山香線	別府市	内籠2		II-B
25	別府土木事務所	道路改良	八坂真那井線	杵築市	日野2		II-B
26	別府土木事務所	街路改良	南立石亀川線	別府市	鶴見		II-B
27	別府土木事務所	地すべり	乙原地区	別府市	乙原	吉祥寺跡	I-C
28	別府土木事務所	無電柱化	国道500号	別府市	石垣	春木芳元遺跡	I-B
29	別府土木事務所	急傾斜	西屋下地区	杵築市	猪尾	中園横穴	I-C
30	大分土木事務所	道路改良	庄内久住線	由布市	庄内町大龍		II-B
31	大分土木事務所	道路改良	国道442号	大分市	上宗方～市	玉沢地区条里跡	I-A I-C II-A
32	大分土木事務所	道路改良	国道442号(石合)	大分市	今市	石合第1遺跡	I-C
33	大分土木事務所	道路改良	中判田犬飼線(鳥巢)	大分市	端登		II-B
34	大分土木事務所	電線共同溝	国道210号	大分市	新町～大道		II-B
35	大分土木事務所	道路改良	国道197号	大分市	庄境～乙津町	鶴崎町遺跡群	I-A II-A
36	大分土木事務所	道路改良	鶴崎大南線	大分市	毛井	清水遺跡	I-C
37	大分土木事務所	街路改良	庄の原佐野線	大分市	下郡	下郡遺跡群	I-A I-C II-A
38	大分土木事務所	街路改良	里屋山線	大分市	里	丹生川坂ノ市条里跡	I-B

第7表 令和5年度 土木建築部実施予定事業に伴う埋蔵文化財調査判定一覧(2)

No.	事業者名	事業名	路線名・河川名等	事業場所		遺跡名	判定
				市町村名	大字		
39	大分土木事務所	道路改良	向ノ原停車場線	由布市	狭間町向原		Ⅱ-B
40	大分土木事務所	街路改良	庄の原佐野線	大分市	下郡～明野南	下郡遺跡群	Ⅰ-A Ⅱ-A Ⅱ-B
41	大分土木事務所	河川改良	本田川	大分市	細	細地区条里跡	Ⅰ-B Ⅰ-C
42	大分土木事務所	通常砂防	一尺屋川	大分市	一尺屋		Ⅱ-A
43	大分土木事務所	急傾斜	上小原地区	由布市	庄内町庄内原	小路遺跡	Ⅰ-B Ⅱ-B
44	大分土木事務所	急傾斜	西角子原地区	大分市	角子原	王越遺跡	Ⅰ-B
45	大分土木事務所	急傾斜	中下②地区	大分市	丹生	下遺跡 岡下横穴墓群	Ⅰ-A
46	大分土木事務所	急傾斜	御幸1地区	大分市	生石		Ⅱ-B
47	大分土木事務所	重要港湾改修	大分港坂ノ市地区	大分市	細～馬場	小野古墳	Ⅰ-C Ⅱ-A Ⅱ-B
48	臼杵土木事務所	道路改良	吉野原犬飼線	臼杵市	千塚	木所遺跡	Ⅰ-A Ⅰ-C
49	臼杵土木事務所	道路改良	臼杵停車場線	臼杵市	臼杵	臼杵城跡	Ⅰ-B Ⅰ-C
50	臼杵土木事務所	道路改良	吉野原犬飼線	臼杵市	千塚	千塚西遺跡	Ⅰ-D
51	臼杵土木事務所	道路改良	国道217号	臼杵市	福良		Ⅱ-B
52	臼杵土木事務所	交通安全	国道502号	臼杵市	搔懐	搔懐遺跡	Ⅰ-B
53	臼杵土木事務所	河川改修	臼杵川	臼杵市	搔懐	搔懐遺跡	Ⅰ-C
54	臼杵土木事務所	急傾斜	双葉南地区	臼杵市	戸室	戸室台遺跡	Ⅰ-A
55	臼杵土木事務所	急傾斜	家野地区	臼杵市	家野	家野遺跡	Ⅰ-C
56	臼杵土木事務所	道路改良	津久見野津線	臼杵市	乙見	山口遺跡	Ⅰ-B
57	佐伯土木事務所	道路改良	色宮港木立線	佐伯市	木立～浦代浦		Ⅱ-B
58	佐伯土木事務所	道路改良	床木海崎停車場線	佐伯市	海崎～戸穴		Ⅱ-A
59	佐伯土木事務所	河川改修	提内川	佐伯市	弥生提内		Ⅱ-B
60	佐伯土木事務所	河川改修	井崎川	佐伯市	弥生大坂本		Ⅱ-B
61	佐伯土木事務所	河川改修	久留須川	佐伯市	直川上直見	神ノ原遺跡	Ⅰ-C
62	佐伯土木事務所	急傾斜	八迫	佐伯市	上岡	榎牟礼遺跡	Ⅰ-B
63	佐伯土木事務所	交通安全	国道388号	佐伯市	木立		Ⅱ-B
64	佐伯土木事務所	砂防ダム	城西川	佐伯市	上岡	榎牟礼遺跡	Ⅰ-C
65	豊後大野土木事務所	交付金 道路改良	三重新殿線	豊後大野市	千歳町前田 ～三重町百枝	上田原遺跡群 上田原東遺跡 原田第1遺跡	Ⅰ-C
66	豊後大野土木事務所	交付金 道路改良	緒方朝地線	豊後大野市	朝地町上尾塚	高城跡	Ⅰ-C
67	豊後大野土木事務所	交付金 道路改良	緒方高千穂線	豊後大野市	緒方町小原		Ⅱ-B
68	豊後大野土木事務所	道路改良	三重野津原線	豊後大野市	大野町藤北	藤北遺跡群	Ⅰ-C
69	豊後大野土木事務所	補助 交通安全	国道326号	豊後大野市	三重町小坂	三重原遺跡群	Ⅰ-B
70	豊後大野土木事務所	道路改良	中津留轟牧口停車場線	豊後大野市	清川町宇田枝	津留遺跡群	Ⅰ-B
71	豊後大野土木事務所	交付金 都計街路	三重停車場線	豊後大野市	三重町市場 ～赤嶺		Ⅱ-A Ⅱ-B
72	豊後大野土木事務所	河川改修	奥岳川	豊後大野市	清川町三玉	中村遺跡群	Ⅰ-C
73	豊後大野土木事務所	河川改修	大野川	豊後大野市	三重町浅瀬 千歳町柴山	宇対瀬遺跡	Ⅰ-B Ⅱ-B
74	豊後大野土木事務所	地すべり	山内地区	豊後大野市	犬飼町山内	志田原遺跡	Ⅰ-C
75	豊後大野土木事務所	通常砂防	栗栖川	豊後大野市	朝地町栗林	栗栖遺跡	Ⅰ-C
76	豊後大野土木事務所	急傾斜	石田地区	豊後大野市	朝地町板井迫		Ⅱ-A

第8表 令和5年度 土木建築部実施予定事業に伴う埋蔵文化財調査判定一覧(3)

No.	事業者名	事業名	路線名・河川名等	事業場所		遺跡名	判定
				市町村名	大字		
77	豊後大野土木事務所	急傾斜	寺原地区	豊後大野市	緒方町寺原	寺原遺跡	I-D
78	竹田土木事務所	補助 交通安全	庄内久住線	竹田市	久住町栢木	池畑遺跡	I-B II-B
79	竹田土木事務所	一般改良	神原玉来線	竹田市	太田	牧遺跡	I-C
80	竹田土木事務所	災害防除	小川穴井迫線	竹田市	岩瀬外	炭竈遺跡	I-C
81	竹田土木事務所	交付金 都計街路	玉来吉田線	竹田市	玉来		II-A
82	竹田土木事務所	交付金 道路改良	国道 442 号	竹田市	久住町久住	久住南登山口遺跡	I-D
83	竹田土木事務所	交付金 道路改良	竹田五ヶ瀬線	竹田市	入田		II-A II-B
84	竹田土木事務所	交付金 道路改良	九重野荻線	竹田市	荻町瓜作	東福寺跡 入佐遺跡	I-A I-C
85	竹田土木事務所	通常砂防	第 2 矢原川	竹田市	入田	津賀牟礼城跡	I-D
86	玖珠土木事務所	道路改良	書曲野田線	九重町 玖珠町	松木 岩室		II-B
87	玖珠土木事務所	道路改良	国道 387 号	九重町	引治		II-B
88	玖珠土木事務所	交通安全	飯田高原中村線	九重町	田野		II-B
89	玖珠土木事務所	河川改良	野上川	玖珠町	野上	下右田遺跡 下右田B遺跡 釘野千軒遺跡	I-C
90	玖珠土木事務所	急傾斜	井の尻 2 地区	玖珠町	四日市		II-B
91	日田土木事務所	補助 道路改良	国道 212 号 (日田山国道路)	日田市	花月～三和	塚原遺跡 安全遺跡 穴倉石畳道	I-A I-C
92	日田土木事務所	補助 道路改良	国道 212 号 (日田拡幅)	日田市	三和～渡里	日田糸里遺跡 三和教田遺跡	I-C
93	日田土木事務所	一般改良	宝珠山日田線	日田市	小野		II-A
94	日田土木事務所	交通安全	西有田豆田線	日田市	西有田	尾漕遺跡	I-B
95	日田土木事務所	交通安全	朝田日田線	日田市	小山	長者原遺跡	I-C
96	日田土木事務所	橋梁耐震補強	国道 212 号	日田市	上野	上野横穴群	I-C
97	日田土木事務所	道路改良	和田大鶴停車場線	日田市	鶴河内	大肥下河内遺跡	I-B
98	日田土木事務所	街路事業	銭淵大宮線	日田市	高瀬	銭淵遺跡 糸里跡 (高瀬糸里)	I-A I-B I-C
99	日田土木事務所	河川改修	二串川	日田市	友田		II-B
100	日田土木事務所	河川改良	田代川	日田市	二串	熊本遺跡	I-B II-B
101	日田土木事務所	河川改良	渡里川	日田市	三和	三和教田遺跡	I-D
102	日田土木事務所	火山砂防	中大山川②	日田市	大山町西大山	中川原遺跡	I-C
103	日田土木事務所	急傾斜	法恩寺地区	日田市	日高	法恩寺石切場跡	I-C
104	日田土木事務所	急傾斜	秋山地区	日田市	北豆田	夕田横穴墓群	I-B
105	日田土木事務所	急傾斜	屋敷地区	日田市	西有田	峰崎遺跡	I-B
106	日田土木事務所	急傾斜	東寺地区	日田市	日高	東寺横穴群 (刃連横穴群)	I-A
107	日田土木事務所	急傾斜	高瀬地区	日田市	高瀬	銭淵遺跡	I-B
108	日田土木事務所	急傾斜	竹本地区	日田市	大肥	大肥吉竹遺跡	I-C
109	日田土木事務所	急傾斜	中川原地区	日田市	大山町西大山	中川原遺跡	I-D
110	中津土木事務所	交付金 交通安全	万田四日市線 (永添 2)	中津市	永添	古代豊前道跡 沖代地区糸里跡 西永添遺跡 永添中園遺跡	I-A
111	中津土木事務所	道路改良	鍋島植野線 (植野 2)	中津市	植野	植野古城遺跡	I-B II-B
112	中津土木事務所	道路改良	渋見成恒中津線 (原口 2)	中津市	原口	原口遺跡	I-B II-B
113	中津土木事務所	交通安全	渋見成恒中津線 (田口)	中津市	三光田口		II-A

第9表 令和5年度 土木建築部実施予定事業に伴う埋蔵文化財調査判定一覧(4)

No.	事業者名	事業名	路線名・河川名等	事業場所		遺跡名	判定
				市町村名	大字		
114	中津土木事務所	街路改良	外馬場鋪矢堂線(牛神)	中津市	牛神	一ツ松城跡	I-A II-A
115	中津土木事務所	交通安全	中津吉富線(合馬)	中津市	合馬	大道端遺跡	I-A II-A
116	中津土木事務所	道路改良	中津高田線(鍋島)	中津市	鍋島	鍋島遺跡 佐間殿遺跡 鍋島狐塚古墳	I-A II-A
117	中津土木事務所	道路改良	平原耶馬溪線(金吉2)	中津市	耶馬溪町金吉		II-B
118	中津土木事務所	道路改良	渋見成恒中津線(田口2)	中津市	三光田口	仮宮遺跡	I-A II-B
119	中津土木事務所	災害防除	国道212号(守実3)	中津市	山国町宇曾	畑坪・水洗遺跡	I-C
120	中津土木事務所	河川改修	山国川(下流)	中津市	耶馬溪町宮園	来羽遺跡	I-C
121	中津土木事務所	河川改修	金吉川(伊福)	中津市	耶馬溪町金吉		II-B
122	中津土木事務所	通常砂防	大野中川	中津市	耶馬溪町大野	大野遺跡	I-C
123	中津土木事務所	通常砂防	中居上川・中居下川	中津市	三光下深水		II-B
124	宇佐土木事務所	交付金 道路改良	宇佐本耶馬溪線	宇佐市	江須賀	宇佐地区条里跡	I-C
125	宇佐土木事務所	交付金 道路改良	中津高田線	宇佐市	江須賀～金屋	宇佐地区条里跡 フンタイ遺跡 山の上遺跡	I-A II-A II-B
126	宇佐土木事務所	一般改良	山袋久々姥線	宇佐市	山下		II-B
127	宇佐土木事務所	一般改良	鳥越湯布院線	宇佐市	安心院町釜ノ口		II-A
128	宇佐土木事務所	交付金 交通安全	中津高田線	宇佐市	浜高家	安福寺切寄跡	I-B II-B
129	宇佐土木事務所	交付金 交通安全	国道387号	宇佐市	院内町下余		II-B
130	宇佐土木事務所	交付金 交通安全	下時枝今津停車場線	宇佐市	中敷田	吉久遺跡 京徳遺跡 富山遺跡	I-B
131	宇佐土木事務所	交付金 交通安全	山香院内線	宇佐市	安心院町佐田		II-B
132	宇佐土木事務所	河川改修	寄藻川	宇佐市	下矢部		II-B

第10表 県機関実施事業に伴う埋蔵文化財分布調査一覧

No.	事業者名	事業名	事業場所		遺跡名	判定
			市町村名	大字		
1	総務部 県有財産経営室	豊後大野庁舎大規模改修工事	豊後大野市	三重町市場	市場遺跡	I-B
2	北部振興局 農林基盤部	鍋島地区水利施設等保全高度化事業	中津市	鍋島	鍋島遺跡	I-C II-A
3	農林水産部 地域農業振興課	るるパーク（農業文化公園）整備事業	杵築市	山香町日指		II-A II-B
4	土木建築部 別府土木事務所	魚町地区砂防再生事業	杵築市	南杵築	杵築城下町	I-C
5	土木建築部 臼杵土木事務所	鳩浦地区砂防メンテナンス事業	津久見市	四浦鳩浦		II-C
6	土木建築部 臼杵土木事務所	小網代地区砂防メンテナンス事業	津久見市	下青江小網代		II-C
7	土木建築部 日田土木事務所	国道212号橋梁耐震補強事業	日田市	上野	上野横穴群	I-C
8	土木建築部 中津土木事務所	中津児童相談所優先駐車場外工事	中津市	中央町1丁目	神代地区条里跡	I-B
9	教育庁 教育財務課	別府支援学校教室棟他解体工事	別府市	鶴見		II-B
10	教育庁 社会教育課	九重青少年の家施設整備事業	九重町	田野		II-B

第11表 国機関実施事業に伴う埋蔵文化財分布調査一覧

No.	事業者名	事業名	事業場所		遺跡名	判定
			市町村名	大字		
1	法務省 福岡高等裁判所	大分家庭裁判所中津支部庁舎改修工事	中津市	二ノ丁	中津城跡	I-B
2	法務省 大分地方裁判所	豊後高田簡易裁判所追手口宿舍解体工事	豊後高田市	玉津	高田城跡	I-B
3	法務省 大分地方検察庁	旧臼杵検察庁庁舎解体工事	臼杵市	臼杵字浜	臼杵城下町跡	I-B
4	法務省 大分地方検察庁	旧豊後高田区検察庁庁舎解体工事	豊後高田市	玉津	高田城跡	I-B
5	財務省 熊本国税局	大分税務署椿丘寮解体工事	大分市	上宗方		II-C
6	農林水産省 九州森林管理局	大分森林管理署新営工事	大分市	長浜町3丁目	中世大友府内町跡	I-A
7	国土交通省 大分河川国道事務所	国道10号錦町地区電線共同溝事業	大分市	錦町2丁目	中世大友府内町跡	I-B
8	国土交通省 大分河川国道事務所	国道10号高江拡幅	大分市	中判田		II-B
9	国土交通省 大分河川国道事務所	国道210号横瀬拡幅	大分市	横瀬		II-A
10	国土交通省 佐伯河川国道事務所	菅生地区交差点改良事業	竹田市	菅生	菅生集落遺跡	I-A
11	国土交通省 山国川河川事務所	相原地区河川改修事業	中津市	相原地先		II-C
12	防衛省 陸上自衛隊玖珠駐屯地	玖珠駐屯地整備場新設他工事	玖珠町	帆足	名草台遺跡	I-A

第12表 令和4年度 県内遺跡試掘・確認・立会調査一覧(県事業分)(1)

番号	事業者	事業名	事業箇所	遺跡名	調査区分	調査期間	遺構	出土遺物	調査結果
1	宇佐土木事務所	県道宇佐本耶馬溪線道路改良事業	宇佐市江須賀	宇佐地区条里跡	立会	令和4年4月12日		磁器	本調査なし
2	教育財務課	大分東高校特別棟昇降機設置外工事	大分市屋山	鋤崎遺跡	立会	令和4年4月13日			本調査なし
3	企業局	芹川第二発電所リニューアブル工事用道路建設工事	由布市庄内町龍原		立会	令和4年4月13日			本調査なし
4	別府土木事務所	県道八坂真那井線道路改良事業	杵築市日野		立会	令和4年4月15日			本調査なし
5	日田土木事務所	県道朝田日田線交通安全工事	日田市小山	長者原遺跡	確認	令和4年4月18日			本調査なし
6	臼杵土木事務所	県道吉野原犬飼線道路改良事業	臼杵市野津町鳥嶽	木所遺跡	確認	令和4年4月20日	土坑、ピット	土器	要本調査
7	中津土木事務所	県道渋見成恒中津線交通安全事業	中津市三光田口	瑞雲寺遺跡	確認	令和4年4月25日		須恵器	本調査なし
8	日田土木事務所	国道212号(日田山国道)道路改良事業	日田市花月		試掘	令和4年4月26日	石畳道、石切場		要本調査
9	中津土木事務所	旧内水面チーム庁舎等解体事業	宇佐市安心院町荘		立会	令和4年4月28日			本調査なし
10	臼杵土木事務所	臼杵停車場線道路改良事業	臼杵市臼杵	臼杵城跡	立会	令和4年5月13日			本調査なし
11	日田土木事務所	法恩寺地区急傾斜地崩壊対策事業	日田市日高	法恩寺山古墳群	立会	令和4年5月17日			本調査なし
12	豊後高田土木事務所	下長岩屋第1川火山砂防事業	豊後高田市長岩屋		立会	令和4年5月24日			本調査なし
13	豊後大野土木事務所	大野川河川改修工事	豊後大野市千歳町柴山		立会	令和4年5月27日			本調査なし
14	日田土木事務所	二串川広域河川改修事業	日田市友田		立会	令和4年6月7日			本調査なし
15	大分土木事務所	国道442号道路改良事業	大分市市	玉沢地区条里跡	確認	令和4年6月8日		磁器	本調査なし
16	豊後大野土木事務所	県道三重新殿線道路改良事業	豊後大野市三重町上田原		立会	令和4年6月16日		縄文土器	本調査なし
17	中津土木事務所	旧内水面チーム庁舎等解体事業	宇佐市安心院町荘		立会	令和4年6月20日			本調査なし
18	県有財産経営室	豊後大野庁舎大規模改修工事	豊後大野市三重町市場	市場遺跡	立会	令和4年6月21日			本調査なし
19	日田土木事務所	大肥川河川災害復旧等関連緊急事業	日田市夜明	祝原遺跡	立会	令和4年6月30日		縄文土器	本調査なし
20	警察本部	中津警察署地域棟建替	中津市中央町1丁目	沖代地区条里跡	確認	令和4年7月11日			本調査なし
21	教育財務課	三重総合高校更衣室棟増築工事	豊後大野市三重町秋葉		立会	令和4年7月25日			本調査なし
22	教育財務課	大分新設特別支援学校大規模改造工事	大分市大道2丁目		立会	令和4年8月26日			本調査なし
23	豊後大野土木事務所	国道326号交通安全事業	豊後大野市三重町赤嶺	三重原遺跡群	立会	令和4年9月1日			本調査なし
24	中津土木事務所	県道鍋島植野線道路改良事業	中津市植野	植野古城遺跡	立会	令和4年9月2日	ピット(攪乱)	土師器	本調査なし
25	教育財務課	さくらの杜高等支援学校プール新築工事	大分市大道2丁目	東大道遺跡	立会	令和4年9月8日			本調査なし
26	大分土木事務所	大分港坂ノ市地区統合補助事業	大分市細		立会	令和4年9月9日			本調査なし
27	宇佐土木事務所	国道387号交通安全事業	宇佐市院内町下余		立会	令和4年9月15日		陶器	本調査なし
28	宇佐土木事務所	県道中津高田線交通安全事業	宇佐市浜高家		立会	令和4年10月3日			本調査なし
29	農林水産研究指導センター 林業研究部	多機能型木材乾燥施設整備工事	日田市有田佐寺原	佐寺原遺跡	立会	令和4年10月5日			本調査なし
30	玖珠土木事務所	井ノ尻2地区急傾斜地崩壊対策事業	玖珠町四日市		立会	令和4年10月24日			本調査なし
31	日田土木事務所	法恩寺地区急傾斜地崩壊対策事業	日田市日高	法恩寺山古墳群	立会	令和4年10月25日	石切場(矢穴列)		本調査なし
32	社会教育課	九重青少年の家施設整備事業	九重町田野		立会	令和4年10月25日			本調査なし
33	豊後高田土木事務所	県道豊後高田安岐線災害防除事業	豊後高田市田染上野		立会	令和4年10月28日			本調査なし
34	豊後高田土木事務所	県道豊後高田国東線道路改良事業	豊後高田市一畑		立会	令和4年10月28日			本調査なし

第13表 令和4年度 県内遺跡試掘・確認・立会調査一覧(県事業分)(2)

番号	事業者	事業名	事業箇所	遺跡名	調査区分	調査期間	遺構	出土遺物	調査結果
35	中津土木事務所	都市計画道路外馬場鋪矢堂線街路改良事業	中津市一ツ松	一ツ松城跡	確認	令和4年11月1日～11月2日	堀状遺構・土坑	陶磁器、須恵器、土師器、瓦質土器、土器、土鍾	一部 要本調査
36	日田土木事務所	県道西有田豆田線交通安全事業	日田市西有田		試掘	令和4年11月7日			本調査なし
37	社会教育課	九重青少年の家施設整備事業	九重町田野		立会	令和4年11月10日			本調査なし
38	豊後大野土木事務所	国道502号道路改良事業	豊後大野市清川町白尾		立会	令和4年11月11日			本調査なし
39	大分土木事務所	横瀬川河川改修事業	大分市横瀬		立会	令和4年11月18日			本調査なし
40	日田土木事務所	国道212号(日田拡幅)道路改良事業	日田市三和	日田条里遺跡 三和教田遺跡	確認	令和4年11月18日			本調査なし
41	国東土木事務所	県道国東安岐線道路改良事業	国東市安岐町下原		立会	令和4年11月22日			本調査なし
42	中津土木事務所	犬丸川河川改修事業	中津市三光森山	権現島遺跡	確認	令和4年11月24日			本調査なし
43	日田土木事務所	県道宝珠山日田線道路改良事業	日田市小野	殿村遺跡	立会	令和4年11月28日		磁器	本調査なし
44	宇佐土木事務所	県道中津高田線道路改良事業	宇佐市江須賀		立会	令和4年12月9日	土坑、溝状遺構	土師器、瓦器、青磁、陶器	一部 要本調査
45	日田土木事務所	東寺地区急傾斜地崩壊対策事業	日田市日高	東寺横穴墓群(刃連横穴墓群)	立会	令和4年12月12日			本調査なし
46	国東土木事務所	櫛来川通常砂防事業	国東市国見町櫛来		立会	令和4年12月27日		陶磁器	本調査なし
47	中津土木事務所	県道鍋島植野線道路改良事業	中津市植野	植野伽藍遺跡	立会	令和5年1月20日		黒曜石、土器	本調査なし
48	日田土木事務所	都市計画道路銭刈大宮線都市計画道路事業	日田市高瀬	条里跡(高瀬条里)	立会	令和5年1月23日		陶磁器	本調査なし
49	警察本部	長浜宿舍解体工事	大分市長浜町	中世大友府内町跡	立会	令和5年2月1日			本調査なし
50	別府土木事務所	県道山香院内線道路改良事業	杵築市山香町日指		立会	令和5年2月2日			本調査なし
51	中津土木事務所	中津児童相談所優先駐車場整備他工事	中津市中央町1丁目	沖代地区条里跡	立会	令和5年2月6日			本調査なし
52	佐伯土木事務所	山王谷川砂防改修事業	佐伯市長谷		立会	令和5年2月15日		弥生土器、土師器	本調査なし
53	警察本部	長浜宿舍解体工事	大分市長浜町	中世大友府内町跡	立会	令和5年2月27日	遺物包含層	土師器、瓦質土器、陶磁器、瓦	本調査なし

第14表 令和4年度 国その他機関事業に伴う埋蔵文化財試掘確認・立会調査一覧

番号	事業者名	事業名	調査箇所	遺跡名	調査区分	調査期間	遺構	出土遺物	調査結果	
1	農林水産省	九州森林管理局	大分森林管理署新営工事	大分市長浜町3丁目	中世大友府内町跡	確認	令和4年5月17日	包含層	土器、青磁、陶磁器	本調査
2	国土交通省	佐伯河川国道事務所	一般国道57号(中九州横断道路)竹田阿蘇道路	竹田市会々		試掘	令和4年6月2日			本調査なし
3	国土交通省	熊本営繕事務所	佐伯税務署建築その他工事	佐伯市中村西町	佐伯城下町	立会	令和4年6月4日・令和4年10月6日	土塁		本調査なし
4	国土交通省	大分河川国道事務所	国道210号横瀬拡幅	大分市横瀬		試掘	令和4年9月13日～令和4年10月12日		弥生土器、土師器	本調査なし
5	国土交通省	佐伯河川国道事務所	国道57号(中九州横断道路)竹田阿蘇道路	竹田市君ヶ園	セハタ遺跡	確認	令和4年9月26日～令和4年10月4日	土坑、溝、柱穴		本調査
6	法務省	大分地方検察庁	旧臼杵区検察庁庁舎解体工事	臼杵市臼杵	臼杵城下町	立会	令和4年10月18日・令和5年2月3日	土坑?	陶磁器、瓦等	埋土保存
7	国土交通省	大分河川国道事務所	国道10号錦町地区電線共同溝事業	大分市錦町2丁目	中世大友府内町跡(第160次調査)	立会	令和4年11月9日～令和4年11月25日	溝?	須恵器、土師器、陶磁器	本調査なし
8	国土交通省	佐伯河川国道事務所	国道57号(中九州横断道路)竹田阿蘇道路	竹田市岩瀬	岩瀬遺跡・鶴原遺跡	確認	令和4年12月23日～令和5年2月8日	土坑、柱穴	縄文土器、弥生土器、土師器、陶磁器、石器	本調査
9	法務省	福岡高等裁判所	大分家庭裁判所中津支部庁舎改修工事	中津市二ノ丁	中津城跡	立会	令和5年1月12日		弥生土器、磁器	本調査なし
10	法務省	大分地方裁判所	豊後高田簡易裁判所追手口宿舍解体工事	豊後高田市玉津	高田城跡	立会	令和5年1月26日	柱穴	陶器、磁器	本調査なし

VI 県内遺跡発掘調査

1 県事業に伴う試掘確認・立会調査概要

(1) 試掘調査

遺跡名		所在地	日田市西有田
調査原因	県道西有田豆田線交通安全事業	調査期間	令和4年11月7日
調査担当	山本哲也	時期	—
遺構	—	遺物	—

調査地は求来里川の右岸、有田川との合流点に広がる沖積平地上で、尾漕遺跡の隣接地にあたる。事業地に2箇所の調トレンチを設定し、重機で掘り下げ遺構・遺物の確認を行った。

調査地の層序は、表土(20 cm)、暗褐色砂礫(60 cm以上)である。トレンチから遺構、遺物は確認されなかった。表土下で求来里川及び有田川の氾濫原が確認されることから、調査地一帯がかなりの削平を受けているものとみられる。以上の結果、当該工事の実施については問題ないものと判断した。



(2) 確認調査

遺跡名	長者原遺跡	所在地	日田市小山
調査原因	県道朝田日田線交通安全事業	調査期間	令和4年4月18日
調査担当	横澤 慈・西 貴史	時期	—
遺構	—	遺物	—

調査地は串川の左岸、長者原台地と通称される洪積台地の端部である。事業地に2箇所のトレンチを設定し、重機で掘り下げ遺構・遺物の確認を行った。

調査地の層序は、暗褐色土(表土、層厚20 cm)、礫混じりで軟質の暗黄褐色土(攪乱土、20 cm)、小礫混じりの黄褐色土(地山)である。土層の状況から、過去の造成によりかなりの削平を受けている状況が窺えた。調査地から遺構は確認されず、遺物も出土しなかった。以上の結果から、当該工事の実施に問題ないものと判断した。



遺跡名	木所遺跡	所在地	臼杵市野津町烏嶽
調査原因	県道吉野原犬飼線道路改良事業	調査期間	令和4年4月20日
調査担当	横澤 慈・山本哲也	時期	中世？
遺構	土坑、柱穴	遺物	土器片

調査地は野津川の右岸、蛇行部に迫り出す低位の河岸段丘上に位置する。事業地内に2箇所のトレンチを設定し、重機で掘り下げ遺構・遺物の確認を行った。

調査地の層序は、暗褐色土（表土、30 cm）、小礫混じりの淡灰褐色土（30 cm）、灰褐色土（20 cm）、黄褐色土（地山）である。1 トレンチでは遺構が検出できなかったが、2 トレンチでは黄褐色土上面で土坑やピットを検出した。検出面の上位堆積層から土器片1点が出土しているが、時期の特定は困難である。段丘面のほ場整備に際して臼杵市教育委員会が発掘調査を実施し、縄文時代・中世の集落遺跡を確認している。この点から、検出した遺構は集落の縁辺部とみられ、中世のものである可能性が考えられる。



以上の結果、遺構を確認した2 トレンチ周辺について、令和4年7～8月に本調査を実施した。

遺跡名	瑞雲寺遺跡	所在地	中津市三光原口
調査原因	県道渋見成恒中津線交通安全事業	調査期間	令和4年4月25日
調査担当	横澤 慈・西 貴史	時期	—
遺構	—	遺物	須恵器

調査地は犬丸川の左岸、瑞雲寺遺跡の所在する洪積台地下の沖積地上に位置する。事業地に3箇所のトレンチを設定し、重機で掘り下げ、遺構・遺物の確認を行った。

調査地の層序は、暗褐色土（表土、20 cm）、マンガン粒子を含む明黄褐色粘質土（ほ場整備時の基盤造成土、20 cm）、暗黄褐色粘質土（旧水田土、20 cm）、小礫混じりの黄褐色土（地山）である。2 トレンチでは旧水田層は認められず、ほ場整備の際に削平されたとみられる。遺物は2 トレンチで須恵器1点を採集したが、遺構は確認されなかった。以上の結果から、当該工事の実施については問題ないものと判断した。



遺跡名	玉沢地区条里跡	所在地	大分市市
調査原因	国道 442 号道路改良事業	調査期間	令和 4 年 6 月 8 日
調査担当	横澤 慈	時期	—
遺構	—	遺物	磁器

調査地は七瀬川左岸の沖積平地上である。事業地に 5 箇所
のトレンチを設定し、重機で掘り下げ遺構・遺物の確認を行
った。

調査地の基本的な層序は、橙褐色砂質土及び淡青灰色碎石
混土（盛土、90～120 cm）、暗灰色粘質土（60～80 cm）、白色
土粒の混じる黒灰色粘質土（20～50 cm）、多量の有機物を含
む黄茶褐色土（3～5 トレンチで確認のピート層、10～20 cm）、
淡褐色粘質土である。地表下 220～240 cmまで掘り下げた
が、土層の状況から調査地一帯は湿地を埋め立てた状況が窺
えた。調査地から遺構は確認されず、遺物も 4 トレンチの盛
土下で近代の磁器皿片 1 点が出土した他は確認されなかった。
以上の結果から、当該工事の実施に問題ないものと判断した。



遺物は 1 点図示した。第 2 図 1 は肥前系染付磁器の皿で、型紙摺りにより文様を施す。明治初年のものである。

遺跡名	沖代地区条里跡	所在地	中津市中央町 1 丁目
調査原因	中津警察署地域棟建替工事	調査期間	令和 4 年 7 月 11 日
調査担当	横澤 慈	時期	—
遺構	—	遺物	—

調査地は沖代平野と通称される沖積平野上である。事業地
に 1 箇所のトレンチを設定し、重機で掘り下げ遺構・遺物の
確認を行った。

調査地の層序は、アスファルト舗装版（層厚 5cm）、バラス
（20 cm）、瓦礫混じりの暗灰色土（盛土、85 cm）、暗黄灰色粘
質土（10 cm）、黒色粘土塊混じりの淡黄白色粘質土（10 cm）、
淡黄白色粘質土（20 cm）、淡褐色砂質土（20 cm）、淡黄褐色
砂礫混土（地山）である。盛土から下はいずれも水成堆積層
とみられ、明確な水田層は確認できなかった。また、地山面
の東半部は水路状の攪乱を受けていた。調査地から遺構は確
認されず、遺物の出土も認められないことから、当該工事の
実施については問題ないものと判断した。



遺跡名	一ツ松城跡	所在地	中津市一ツ松
調査原因	(都) 外馬場鍔矢堂線街路改良事業	調査期間	令和3年11月1日～令和4年11月2日
調査担当	横澤 慈	時期	中世～近世
遺構	溝状遺構 (堀)、土坑	遺物	陶磁器、須恵器、土師器、瓦質土器、土錘

調査地は蛸瀬川と自見川に挟まれた沖積平野上である。事業予定地に8箇所のトレンチを設定し、重機で掘り下げ遺構・遺物の確認を行った。

調査地の結果、4トレンチで溝状遺構1条、5トレンチで大型の土坑(井戸?)を検出した。溝状遺構は一ツ松城跡の東端部にあたり、現在の水路方向と平行している。一ツ松城の堀跡である可能性が高い。遺構検出面は地表下50～60cmである。その他のトレンチでは遺構は確認されなかった。遺物は4・5・6・8トレンチから土師器、青磁、陶器、磁器等が出土した。近世のものが目立つが、中世城館をルーツとする集落の特徴を示すものといえる。遺構を確認した4・5トレンチを中心として本調査が必要であり、令和5年度に実施に方向で調整を進めている。



遺跡名	日田条里遺跡・三和教田遺跡	所在地	日田市渡里・三和
調査原因	国道212号(日田抜幅)道路改良事業	調査期間	令和4年11月18日
調査担当	山本哲也	時期	—
遺構	—	遺物	—

調査地は日田盆地の北東部、花月川右岸の沖積平野上である。事業地に2箇所のトレンチを設定し、重機で掘り下げ遺構・遺物の確認を行った。

日田条里遺跡の層序は、表土(10cm)、灰褐色土(30cm)、黄褐色土(水田基盤土、10cm)、灰褐色砂礫土(50cm以上)である。水田基盤層の下は氾濫層とみられ、遺構・遺物ともに確認されなかった。

三和教田遺跡の層序は、碎石(10cm)、灰褐色土(40cm)、暗褐色土(50cm)、灰褐色粘質土(20cm)、明褐色粘質土(20cm以上)である。トレンチから遺構、遺物ともに確認されなかった。

以上の結果、両調査区について工事実施に問題ないものと判断した。



遺跡名	権現島遺跡	所在地	中津市三光森山
調査原因	犬丸川河川改修事業	調査期間	令和4年11月24日
調査担当	横澤 慈	時期	—
遺構	—	遺物	—

調査地は犬丸川右岸の河岸段丘上である。権現島遺跡では国道10号バイパス建設時の発掘調査で小規模ながら縄文時代と中世の遺構・遺物が確認されている。事業地にトレンチを設定し、重機で掘り下げ遺構・遺物の確認を行った。

調査地では灰色の表土を20cm除去すると、淡黄灰色砂礫混土(10cm)、淡灰褐色土(30cm以上)が確認された。表土下の2層はいずれも自然堆積層とみられることから、表土層下で遺構の確認を行ったが、遺構は確認されず、遺物も出土しなかった。調査地は周囲より2m余り低く、ここまでは遺跡が及ばないものとみられる。以上の結果、当該工事の実施については問題ないものと判断した。



(3) 立会調査

遺跡名	宇佐地区条里跡	所在地	宇佐市江須賀
調査原因	県道宇佐本耶馬溪線道路改良事業	調査期間	令和4年4月12日
調査担当	横澤 慈・西 貴史	時期	—
遺構	—	遺物	磁器

調査地は駅館川左岸の沖積平野上である。工事施工箇所の重機掘削時に立会調査を実施し、遺構・遺物の確認を行った。

調査地では180～190cmの盛土がなされていた。この盛土を除去した後、調査地1では黄褐色土混じりの灰色土(水田耕作土と水田基盤土の混合土、20cm)、灰色土(旧水田層、20cm)、淡灰色土(旧水田層、20cm)、淡褐色土(旧水田層、15cm)、淡黄灰色砂質土(10cm)、淡灰黄色砂質土(沖積層の地山)の堆積を確認した。調査地2では灰色の旧表土(20cm)下に淡黄灰色粘質土(20cm)があり、その下で淡灰黄色砂質土の地山に達した。3枚の旧水田層を確認したものの、遺物の出土がなくその時期は明らかでできなかった。また、遺構は確認されなかった。遺物は盛土中から近世・近代の磁器片が出土したが、他所から持ち込まれたものである。以上の結果、当該工事の実施については問題ないものと判断した。



遺物は1点図示した。第2図2は肥前系染付磁器の丸碗で、外面に梅樹文を施す。18世紀代のものである。

遺跡名	法恩寺山古墳群	所在地	日田市日高
調査原因	法恩寺地区急傾斜地崩壊対策事業	調査期間	令和4年5月17日・令和4年10月25日
調査担当	横澤 慈	時期	近世～近代
遺構	石切場跡（矢穴列）	遺物	—

調査地は三隈川右岸、国指定史跡法恩寺山古墳群のある丘陵の南東側縁辺部の斜面地である。調査地は2箇所あり、それぞれの事業施工時に立会調査を実施し、遺構・遺物の確認を行った。

調査地1では暗褐色の表土を10～20cm除去すると、溶結凝灰岩の岩盤に達する。この岩盤面において遺構は確認されず、遺物も出土しなかった。また、掘削箇所以外に岩盤露出箇所の踏査を行ったが、遺構・遺物ともに確認されなかった。

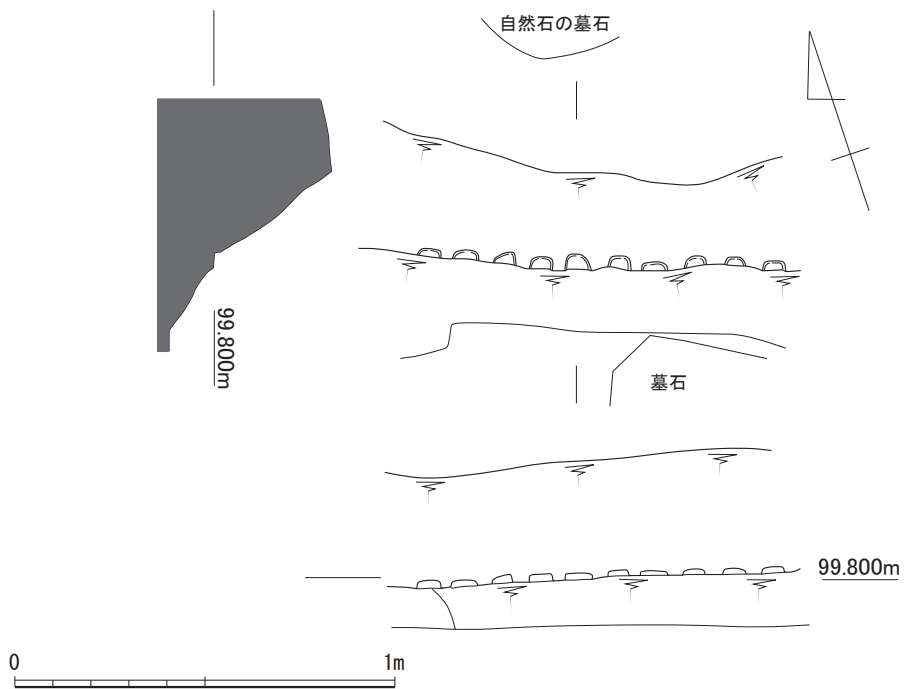
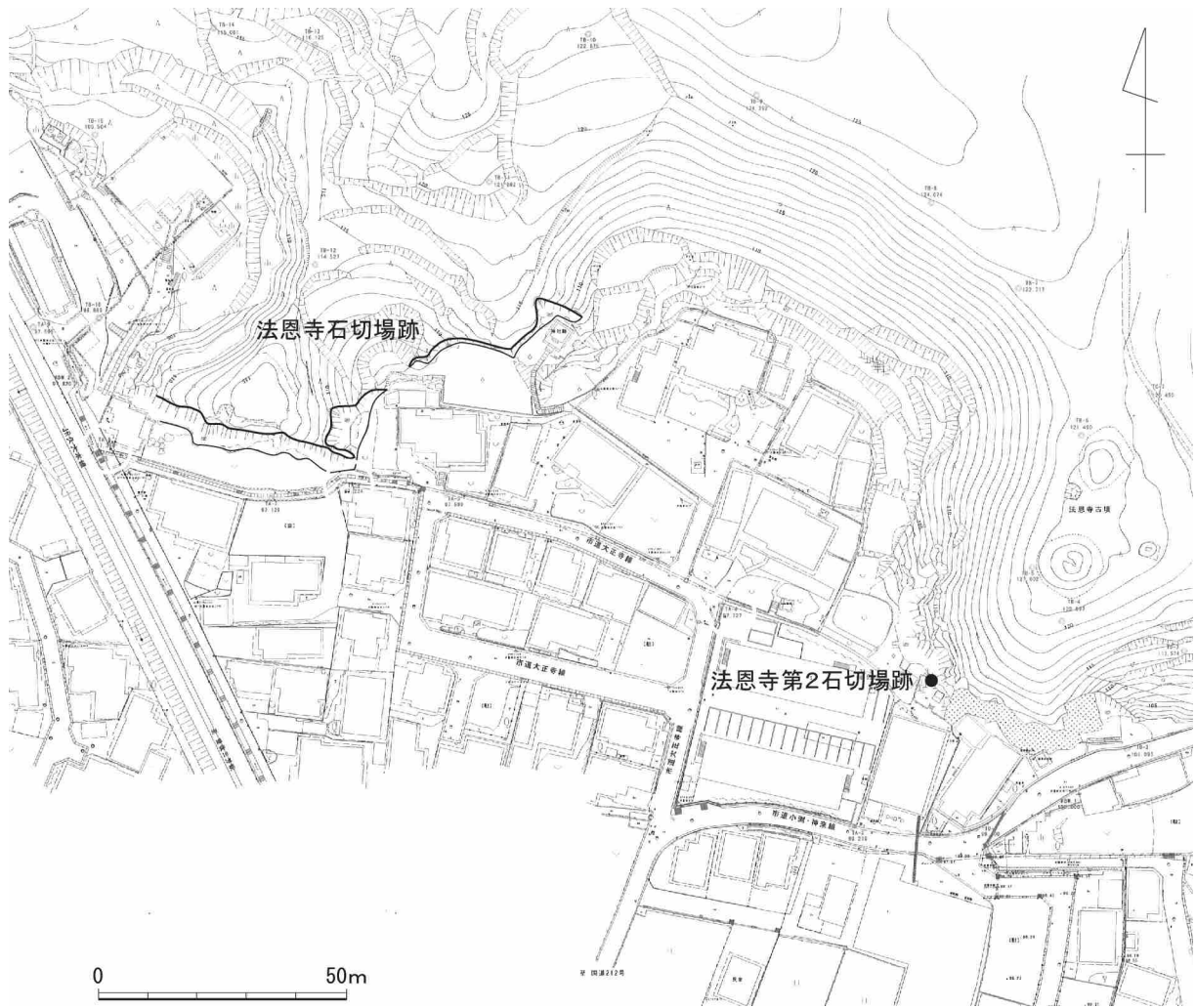
調査地2では、崖面のコンクリート吹付で掘削を伴わないことから壁面の観察により遺構の確認を行った。その結果、崖面の裾部、事業地と墓地との境界部において凝灰岩を切り出した矢穴列を1条確認した。矢穴は幅6～7cm、奥行2～4cm、高さ1.5cmで、計10個からなる。この矢穴のサイズは、令和3年度に実施した法恩寺石切場跡の発掘調査で確認された矢穴列と近似している。法恩寺石切場跡の矢穴は18世紀後半～明治8年（1875）の間が想定され¹⁾、今回発見された矢穴もほぼ同じ頃のものと思われる。また、墓地には宝永5年（1708）～宝暦4年（1754）の18世紀の紀年銘をもつ墓標が存在する。墓地の造成に伴う石切痕跡であれば18世紀代となるので、先の想定とは概ね整合的である。

また、垂直に近い崖面は採石によって形成されたものとみられるが、この面で明確な採石痕跡は確認されなかった。ただ、随所に横方向のクラックが認められ、必ずしも良好な石質とはいえないものである。従って採石の規模としては比較的小規模であった可能性が高い。

この矢穴列については吹付の施工範囲外であることから現状保存されることを確認の上、写真及び実測図による記録作成を行って調査を終了した。発見された遺跡は「法恩寺第2石切場跡」として大分県遺跡台帳への登録を行った。



¹⁾ 法恩寺石切場跡については現在発掘調査報告書を作成中で、本書と同じ令和5年3月に刊行予定である。



第1図 法恩寺第2石切場跡調査位置図及び遺構実測図(1/1500・1/20)

遺跡名		所在地	豊後大野市三重町上田原
調査原因	県道三重新殿線道路改良事業	調査期間	令和4年6月16日
調査担当	横澤 慈	時期	—
遺構	—	遺物	縄文土器

調査地は木ノ元山西方丘陵上の平坦地である。施工箇所の重機掘削時に立会調査を実施し、遺構・遺物の確認を行った。

調査地1の層序は、褐色土（表土、20 cm）、黄褐色土（15 cm）、アカホヤ火山灰を含む暗褐色土（15 cm）、黒褐色土（30 cm）、黄色ローム質土（地山）である。調査地2では褐色土（40 cm）、アカホヤ火山灰混じりの淡褐色土（南半部では削平され残らない、20 cm）、黒褐色土（60 cm）、黄色ローム質土（地山）を確認した。調査地2の黒褐色土上位から縄文時代早期の押型文土器1点が出土した。また、この層の上位で数点の礫が出土したが、集石遺構のようなまとまりはなく、被熱痕跡をもつものも認められなかった。以上の結果、縄文時代のキャンプサイト的な遺跡である可能性はあるものの、本調査を要するような状況にはないと判断し、調査を終了した。



遺物は1点図示した。第2図3は縄文時代早期の押型文土器で、横位の山形文と、内面口縁下に短い沈線を施す。早水台式である。

遺跡名	祝原遺跡	所在地	日田市夜明
調査原因	大肥川河川災害復旧等関連緊急事業	調査期間	令和4年6月30日
調査担当	横澤 慈	時期	—
遺構	—	遺物	縄文土器

調査地は大肥川右岸の河岸段丘（低位段丘面）上である。事業地西隣では、ほ場整備に伴い日田市教育委員会が発掘調査を実施し、縄文時代の遺跡を確認している。事業地の重機掘削時に立会調査を実施し、遺構・遺物の確認を行った。

調査地1の層序は、褐色砂礫混土（盛土、50 cm）、灰黄褐色粘質土（水田層、10 cm）、淡褐色粘質土（水田造成土、40 cm）、淡青灰色粘質土（盛土、20 cm）、淡褐色砂礫混土（コンクリート片を含む盛土、40 cm）、淡褐色砂質土（地山）である。調査地2では褐色砂礫混土（盛土、30 cm）、灰色土（水田層、15 cm）、灰黄褐色粘質土（水田基盤土、20 cm）、暗灰褐色粘質土（15 cm）、暗褐色粘質土（30 cm）、淡褐色砂質土（地山）を確認した。調査地2の地山上面で縄文土器片が少量出土したものの、遺構は確認されなかった。この地山上面からはビニールシート片が出土するなど、圃場整備時にかなり削平されたものとみられる。以上の結果、当該工事の実施については問題ないものと判断した。



出土遺物は第2図4～6である。いずれも縄文土器の深鉢で、5は緩い波状口縁となる。後期前半頃のものであろう。

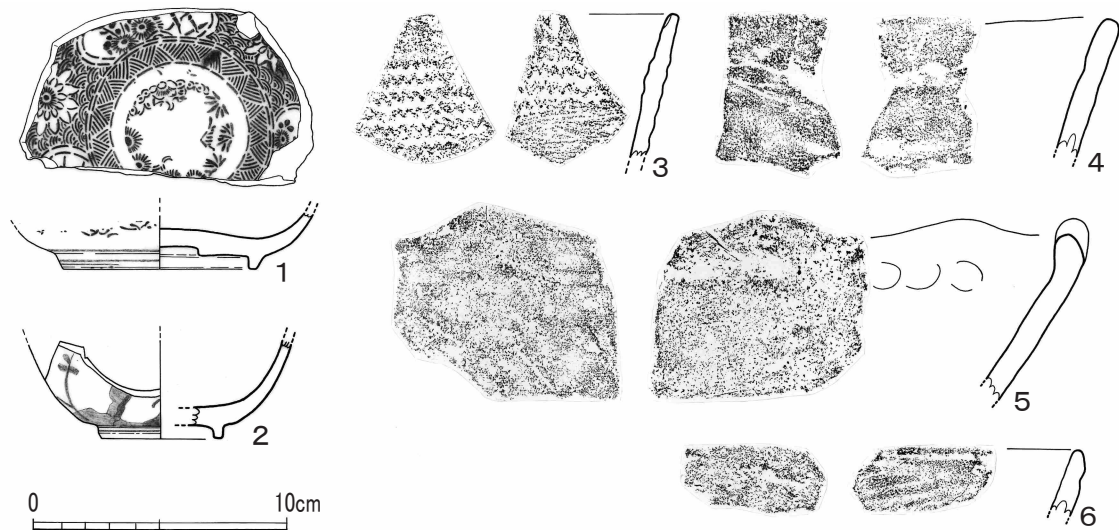
遺跡名		所在地	宇佐市江須賀
調査原因	県道中津高田線道路改良事業	調査期間	令和4年12月9日
調査担当	横澤 慈	時期	中世
遺構	土坑、溝	遺物	土師器、瓦器、青磁、陶器

調査地は駅館川左岸の沖積平野上である。事業地の重機掘削時に立会調査を実施し、遺構・遺物の確認を行った。

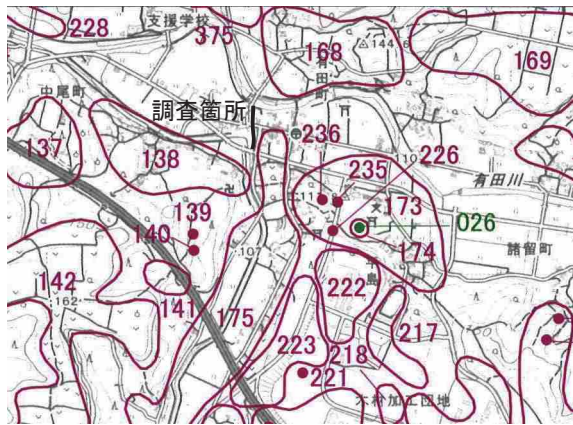
調査地1では、水田耕作土(20cm)、淡褐色砂質土(5~10cm)、淡褐色及び褐色砂質土(25cm)を除去した、淡灰褐色砂質土の上面で、中世の土師器皿を含む2基の土坑や溝を検出した。遺物は中世の土師器や瓦器、青磁、陶器片が出土しており、いずれも中世の遺構とみられる。それより東側の調査地2・3では、淡灰褐色砂質土の下に分厚い湿地帯積層が確認された。調査地4では表土下に2層の砂質土を確認したが、いずれも沖積作用で形成された自然堆積層であった。



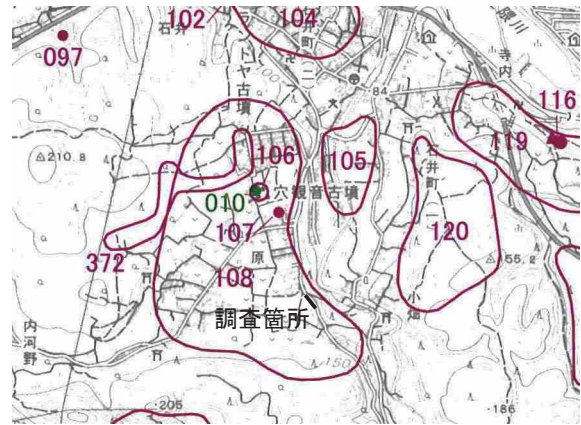
以上の結果、遺構を確認した調査地1周辺については、「ヲンタイ遺跡」として大分県遺跡台帳に登録するとともに、令和5年度に本調査を実施する予定である。



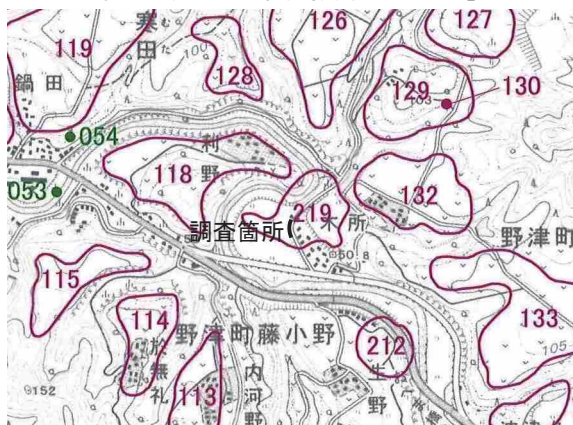
第2図 県事業に伴う試掘確認・立会調査出土遺物実測図(1/3)



県道西有田日田線試掘調査（「日田」）



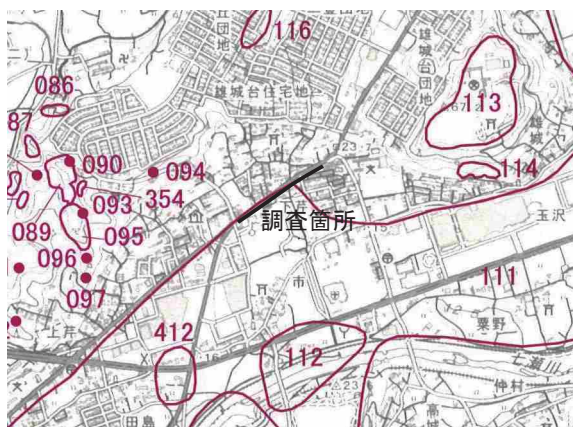
県道朝田日田線確認調査（「日田」）



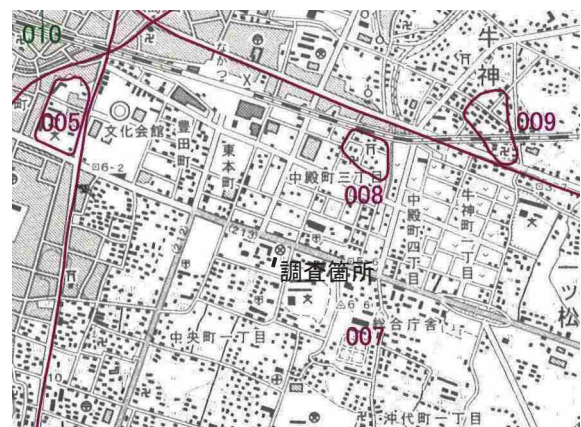
県道吉野原犬飼線確認調査（「犬飼」）



県道渋見成恒中津線確認調査（「土佐井」）



国道 442 号確認調査（「大分」）



中津警察署確認調査（「中津」）

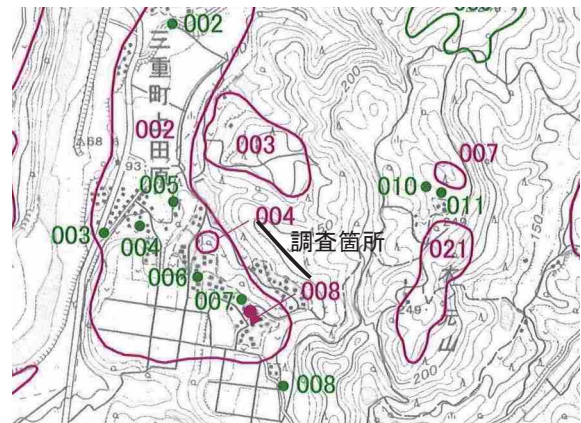
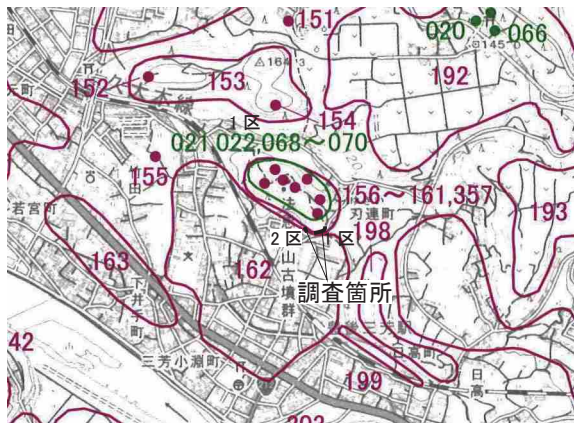
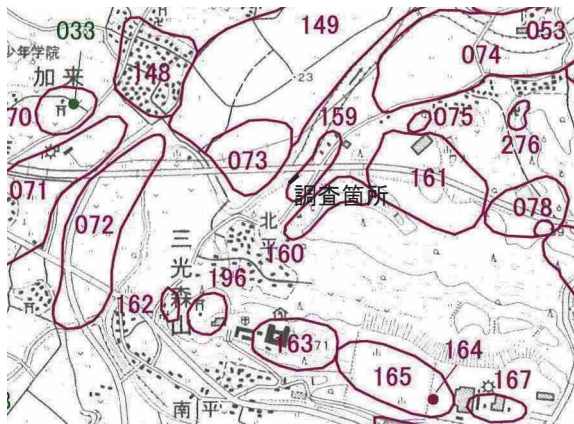


都市計画道路外馬場鎌矢堂線確認調査（「中津」）



国道 212 号（日田拡幅）確認調査（「大行司」）

第3図 県事業に伴う試掘確認調査位置図①



第4図 県事業に伴う試掘確認調査位置図②

2 国その他機関の事業に伴う確認・調査・立会調査

(1) 試掘調査

遺跡名		所在地	竹田市会々字上鹿口
調査原因	国道 57 号 (中九州横断道路) 竹田阿蘇道路	調査期間	令和 4 年 6 月 2 日
調査担当	服部真和・小堀嵩史	時期	—
遺構	—	遺物	—

調査地は両側が段丘に挟まれた狭い谷水田部である。谷部上段の水田に 4 箇所の特レンチを設定し、重機で掘り下げ遺構・遺物の有無確認を行った。調査の掘削深度は 0.3～1.8m である。

調査地の基本層序は、水田層 (30～50 cm)、造成土 (40 cm)・谷部のグライ化層で、特レンチによって土層の厚みは異なるものの、こうした状況は下段部の水田にも及んでいるものとみられた。全ての特レンチにおいて、遺構・遺物ともに確認されなかった。以上の結果から、当該工事の実施に問題ないものと判断した。



遺跡名		所在地	大分市横瀬
調査原因	国道 210 号横瀬拡幅事業	調査期間	令和 4 年 9 月 13 日～令和 4 年 10 月 12 日
調査担当	吉田 寛・小堀嵩史	時期	—
遺構	—	遺物	弥生土器、土師器

調査地は大分川右岸の沖積地上で、現況は国道沿いに宅地や水田が広がっている。事業対象地に 5 箇所の特レンチを設定し、重機で掘り下げ遺構・遺物の確認を行った。調査の掘削深度は 0.3～2.0m である。

宅地部分は近年の造成土が厚く堆積し、攪乱が多く認められたが、水田部では旧耕作土の下位に黒褐色土や明茶褐色土が堆積し、礫層又は茶褐色土が基盤層となる。黒褐色土や明茶褐色土から弥生時代後期末～古墳時代前期と推定される土器片が数点出土した特レンチもあったが、全体として土器の出土は散発的であり、また遺構は確認されなかった。以上の結果、当該工事の実施については問題ないものと判断した。



出土遺物は第 5 図 7・8 である。弥生時代後期末～古墳時代前期頃の壺形土器の頸部及び底部片で、8 は内面に煤の付着が認められる。

(2) 確認調査

遺跡名	中世大友府内町跡	所在地	大分市長浜町3丁目
調査原因	大分森林管理署新営工事	調査期間	令和4年5月17日
調査担当	吉田 寛・服部真和・小堀嵩史	時期	中世
遺構	土坑 or 溝、遺物包含層	遺物	土器、青磁、陶磁器

調査地は大分川左岸の自然堤防上で、中世大友府内町跡における今在家町の裏手と推定される場所である。庁舎建設予定地に2箇所のトレンチを設定し、重機で掘り下げ遺構・遺物の確認を行った。

調査地の層序は、表土(5cm)、暗褐色土(45cm)、茶褐色土(25cm)、暗褐色土(15cm)、黄褐色土(30cm)である。茶褐色土からは近代の陶磁器やガラス瓶等が、黄褐色土からは15～16世紀頃の青磁片、土師器片等を確認した。従って茶褐色土から上は近代以降の堆積層、最下層は15～16世紀の遺物包含層である。また、黄褐色土の下面において暗褐色土を埋土とする土坑ないしは溝状の遺構を検出した。以上の結果から、当該工事着工前に本調査が必要であり、令和5年度に本調査を実施する予定である。



遺跡名	セハタ遺跡	所在地	竹田市君ヶ園
調査原因	国道57号(中九州横断道路)竹田阿蘇道路	調査期間	令和4年9月26日～令和4年10月4日
調査担当	服部真和・小堀嵩史	時期	中世
遺構	土坑、溝、柱穴	遺物	—

調査地は滝水川右岸の丘陵部・丘陵裾部である。事業地に13箇所のトレンチを設定し、重機で掘り下げて遺構・遺物の確認を行った。調査の掘削深度はトレンチによって異なるが、0.25～2.0mである。

基本層序は場所によって異なるが、概ね現在の水田層下が検出面となる。調査の結果、谷部を挟む丘陵上の平坦部で柱穴や土坑などの遺構を検出した。出土遺物がないため時期の判断は難しいが、埋土の色調が淡いことから中世～近世のものと推定される。滝水川に面した丘陵平坦部下では、東部で溝状遺構を検出したが、西部では明確な遺構は検出できなかった。また谷部についても明確な遺構は検出できなかった。



以上の結果、遺構を確認した範囲については本調査が必要であり、令和5年度以降に本調査を実施する予定である。

遺跡名	岩瀬遺跡・鶴原遺跡	所在地	竹田市岩瀬
調査原因	国道 57 号 (中九州横断道路) 竹田阿蘇道路	調査期間	令和 4 年 12 月 23 日～令和 5 年 2 月 8 日
調査担当	吉田 寛・服部真和	時期	弥生
遺構	土坑・柱穴	遺物	縄文土器・弥生土器・土師器・陶磁器・石器

調査地は玉来川蛇行部に形成された河岸段丘上である。調査対象面積は 24,550 m²で、32 箇所のトレンチを設定し重機で掘り下げ遺構・遺物の確認を行った。

調査地一帯は過去の圃場整備により盛土や削平が行われ、旧地形は大きく改変されている。調査の掘削深度は約 0.8～3.0m である。調査の結果、調査地の南部、岩瀬遺跡の範囲内において、土坑や柱穴が検出された。当該箇所からは弥生土器をはじめとした土器片がややまとまって出土しており、弥生時代を主とした遺構とみられる。鶴原遺跡では一部トレンチで土坑や石積状の遺構を検出したが、植栽痕や圃場整備前の土地境界に伴うものとみられ、本調査を要するものは認められなかった。遺物は土器片や石器（扁平打製石器）が出土している。



以上の結果、岩瀬遺跡については遺構を検出した範囲を中心に、令和 5 年度以降に本調査を実施する予定である。

(3) 立会調査

遺跡名	佐伯城下町	所在地	佐伯市中村西町
調査原因	佐伯税務署建築他工事	調査期間	令和 4 年 6 月 4 日・令和 4 年 10 月 6 日
調査担当	服部真和・小堀嵩史	時期	近世
遺構	土塁	遺物	—

調査地は佐伯城外郭の「馬場の土手」と呼ばれる土塁部分である。馬場の土手は宝永 4 年 (1707) と享保 4 年 (1719) の 2 度の地震で津波の被害を受けた藩が、津波対策として築いたものとされる。土手上の電柱移設及び縁石・ブロック塀の撤去に伴い立会調査を行った。

電柱移設部分では、攪乱を受けた埋土 (1・2 層: 50cm)、樹木片や漆喰片混じりの粘砂質土 (3 層: 40 cm)、混じりが少なくしまりのある砂層 (4 層: 55 cm)・グライ化した粘質土 (5 層) を確認した。4 層と 5 層の境界付近から礫が出土しており、地盤の安定のために置かれたものとみられる。調査の結果、土手は掘り込みを行った後に異なる土質の土を盛り上げて構築していること、現存する土手の大部分は攪乱の影響を受けていることを確認した。遺物の出土は認められなかった。



調査の結果、土手は掘り込みを行った後に異なる土質の土を盛り上げて構築していること、現存する土手の大部分は攪乱の影響を受けていることを確認した。遺物の出土は認められなかった。

縁石・ブロック塀の撤去箇所では、土塁を現道面まで掘削した。現道付近までは植栽・縁石・側溝等の設置に伴う攪乱を受けていたが、土手中央部に粒子の細かい締まった砂層がみられ、土手構築時の基礎構造の一端を確認することができた (第 6 図)。遺物は出土しなかった。これら土塁については断面の記録作成を行い、調査を終了した。

遺跡名	臼杵城下町跡	所在地	臼杵市臼杵
調査原因	旧庁舎区検察庁庁舎解体工事	調査期間	令和4年10月18日・令和5年2月3日
調査担当	吉田 寛・小堀嵩史	時期	近世
遺構	焼土層（土坑？）、遺物包含層	遺物	陶磁器、瓦等

調査地は臼杵城下町跡の一角、近世の武家屋敷跡地である。旧庁舎撤去及び敷地内の地下埋設物調査に伴い立会調査を実施し、遺構や遺物の有無を確認した。

旧庁舎部分では近世陶磁器や瓦等が出土したものの、全体に庁舎建設時の攪乱を受けており、遺構は確認できなかった。一方、庁舎外では、表土（10cm）、暗褐色土（25cm）、焼土を含む黒褐色土（15cm）、褐色砂質土（基盤土）の堆積が認められ、層序が良好に保たれていた。遺物包含層及び黒褐色の焼土層（土坑？）を中心に近世の遺物が出土した。以上の結果を受け、事業者と協議し、地下埋設物調査を中止し埋土保存とした。



出土遺物は第5図9～11である。9は肥前磁器の碗、10は肥前磁器の鉢。11は肥前磁器の人形で灯芯押えである。9・11は17世紀中頃、10は19世紀前半～中頃に位置付けられる。

遺跡名	中世大友府内町跡（第160次調査）	所在地	大分市錦町2丁目
調査原因	国道10号錦町地区電線共同溝事業	調査期間	令和4年11月9日・令和4年11月25日
調査担当	吉田 寛・小堀嵩史	時期	中世
遺構	溝？	遺物	須恵器、土師器、陶磁器等

調査地は大分川左岸の自然堤防上、中世大友府内町跡における推定唐人町の一角である。事業に伴い2箇所で行立会調査を実施し、遺構・遺物の確認を行った。なお、夜間施工工事に伴い、調査も夜間の実施となった。

調査は現道路面及び路床盛土を除去後、それ以下の堆積土を重機で数cmずつ下げながら、遺構や遺物の検出に努めた。その結果、1区では掘削壁面で溝状の遺構が確認され、中世陶器片が数点出土した。検出高は地表下1.3m辺りで、深さは約40cmとみられる。2区では、地表下1.6～1.7mで中世の街路跡とみられる礫混じりの整地土が確認された。街路は中世大友府内町跡における第2南北街路であると推定される。遺物は地表下1.3～1.9mで京都系土師器や中国産陶磁器等が出土した。これらの遺構は記録作成の上、工事実施とした。調査地一帯には遺構・遺物が残存している可能性が高く、今後の開発には注意が必要である。

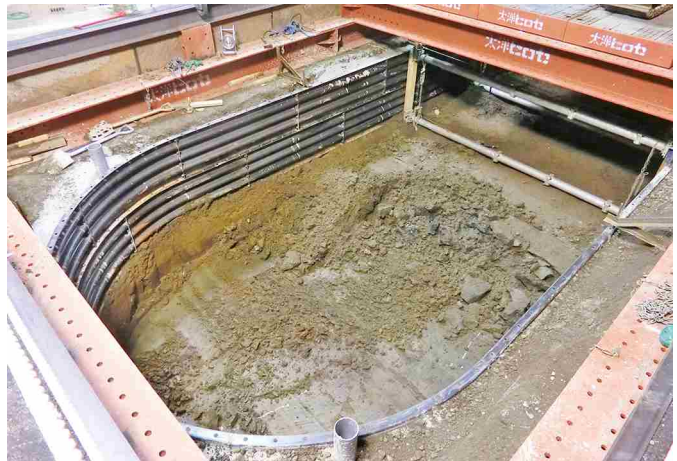


(3) 令和3年度の調査 (補遺)

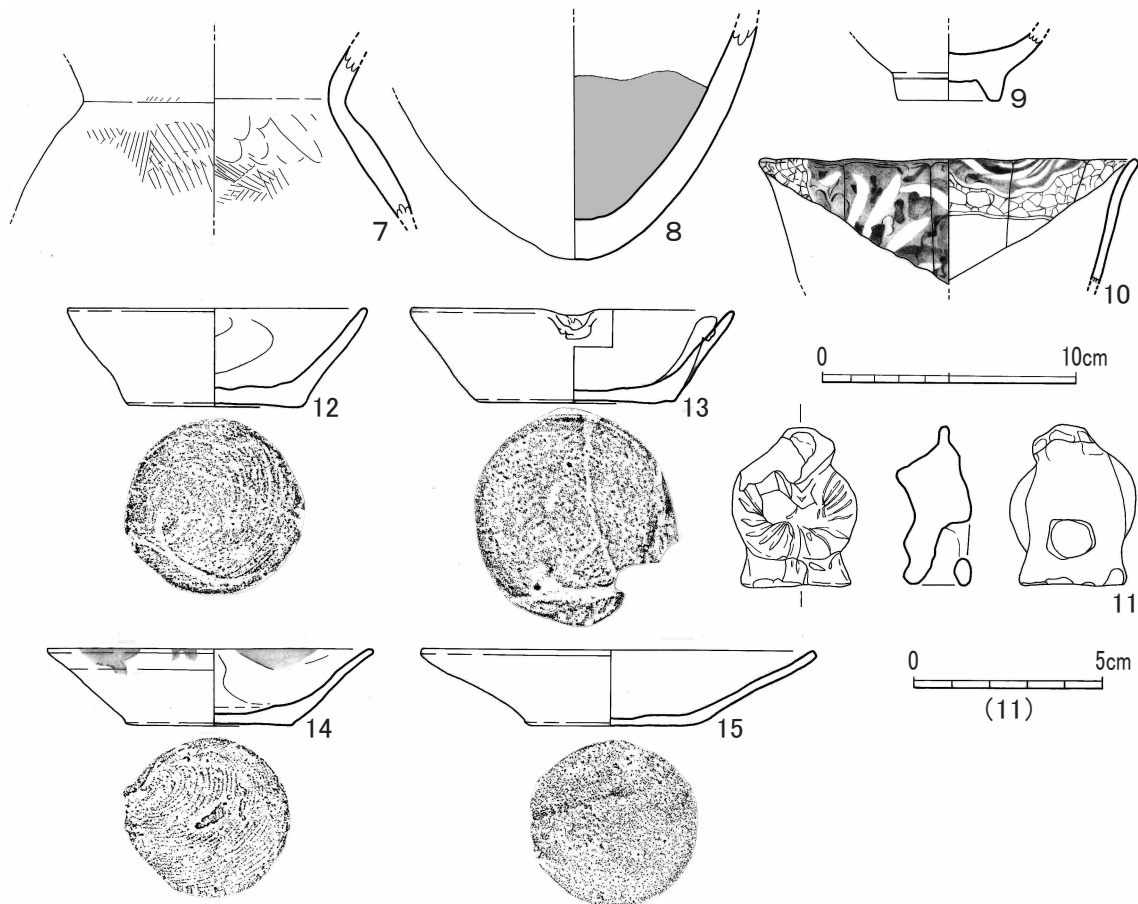
遺跡名	中世大友府内町跡 (第154次調査)	所在地	大分市錦町2丁目
調査原因	国道10号錦町地区電線共同溝事業	調査期間	令和3年11月17日～令和3年12月9日
調査担当	吉田 寛・服部真和・小堀嵩史	時期	中世
遺構	土坑?	遺物	土師器

調査地は大分川左岸の自然堤防上、中世大友府内町跡における推定称名寺及び稲荷町跡である。事業に伴い2箇所で立会調査を実施し、遺構・遺物の確認を行った。夜間施工工事に伴い、調査も夜間の実施となった。

1区は稲荷町の町屋裏手と推定される場所である。調査の結果、現地表下1.5～2.0mの間で在地系土師器坏と白色の大内系土師器皿が多数出土した。調査範囲が狭いため判然としないが、廃棄土坑があった可能性が高い。2区は称名寺の寺域内であるが、地表下約2mで青灰色土が、地表下約2.5mで地山土が上位の青灰色土と混ざった状態でまだらに確認された。2区については全体に攪乱を受けていると判断され、遺構や遺物は確認できなかった。



遺物は4点を図示した(第5図12～15)。12・13は在地の土師器坏で、底面に回転糸切痕が残る。14・15は白色・薄手の大内系土師器皿であるが、器面の段は明瞭ではない。以上は15世紀後半～16世紀初頭の一括資料である。



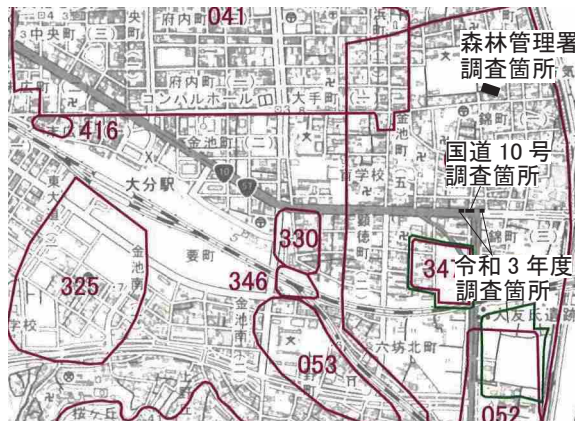
第5図 国・その他機関事業に伴う試掘確認・立会調査出土遺物実測図 (1/3・1/2)



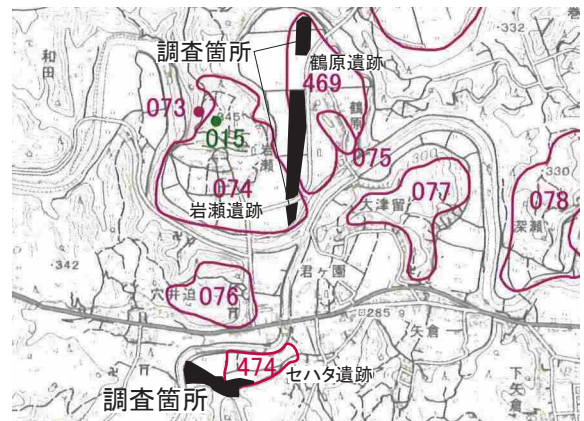
国道57号(中九州横断道路)試掘調査(「桜町」)



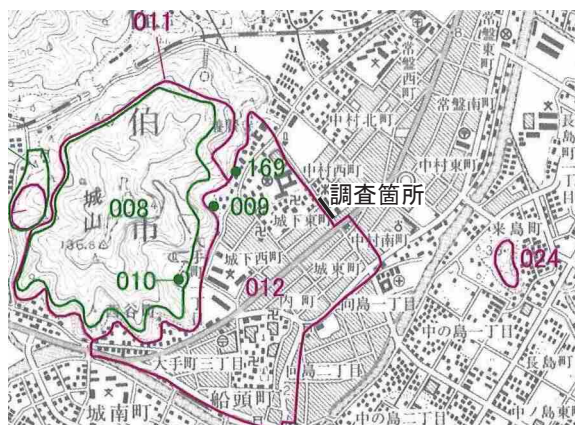
国道210号試掘調査(「大分」)



森林管理署確認・国道10号錦町立会調査(「大分」)



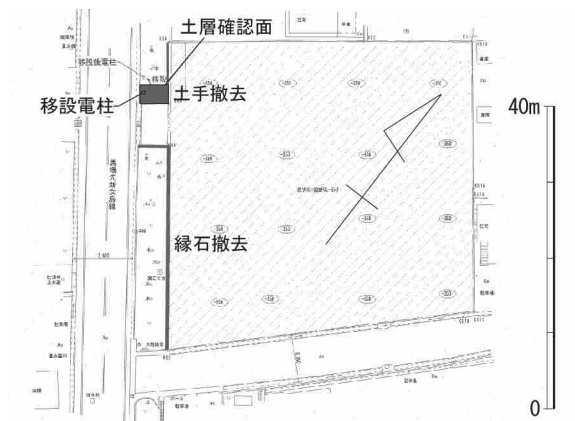
国道57号(中九州横断道路)確認調査(「桜町」)



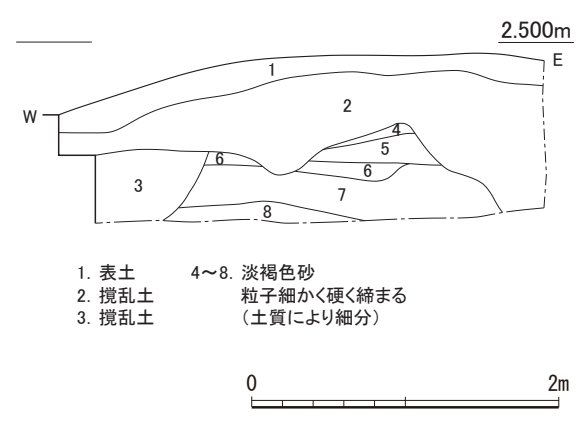
佐伯税務署立会調査(「佐伯」)



旧臼杵区検察庁立会調査(「臼杵」)



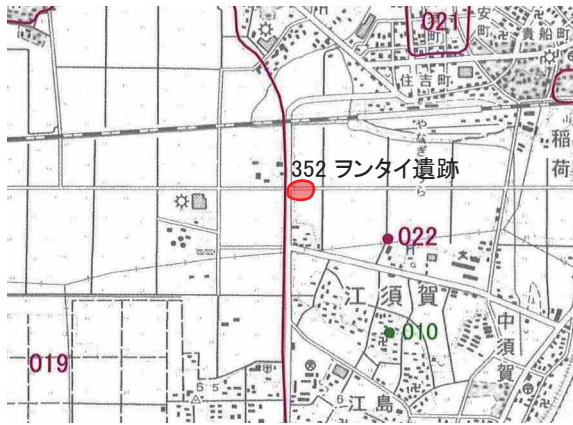
佐伯税務所調査平面図(1/1,000)



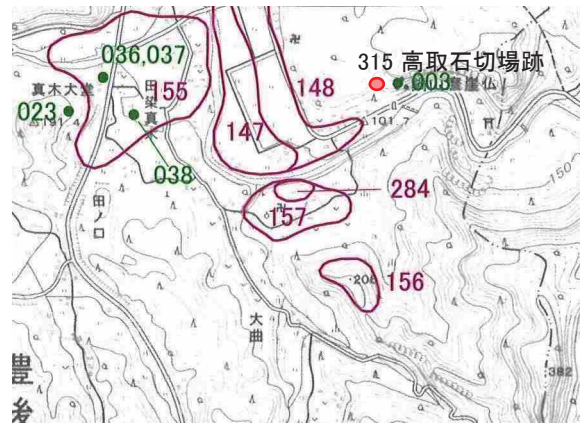
- 1. 表土
- 2. 攪乱土
- 3. 攪乱土
- 4~8. 淡褐色砂
粒子細かく硬く締まる
(土質により細分)

馬場の土手土層断面図(1/50)

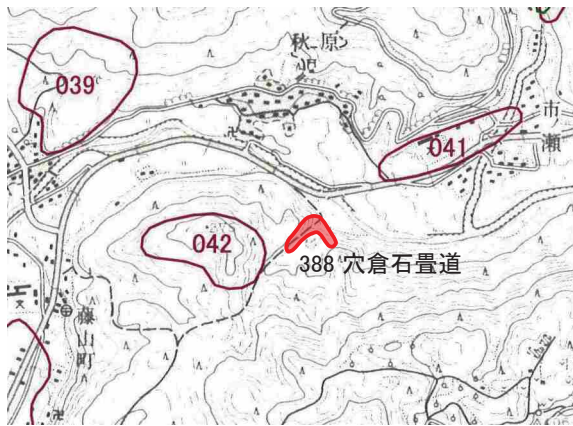
第6図 国関係機関事業に伴う調査位置・佐伯税務署立会調査詳細図



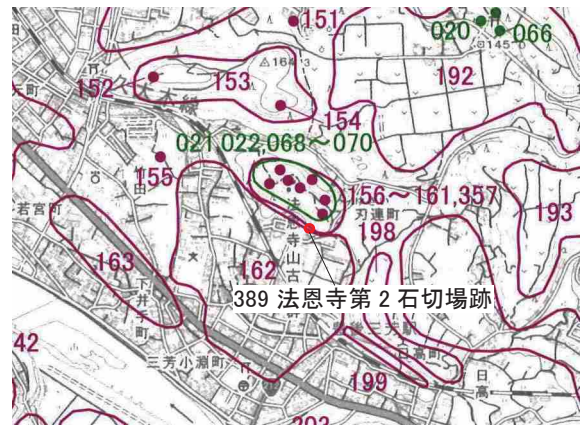
ランタイ遺跡 (「宇佐」)



高取石切場跡 (「若宮」)



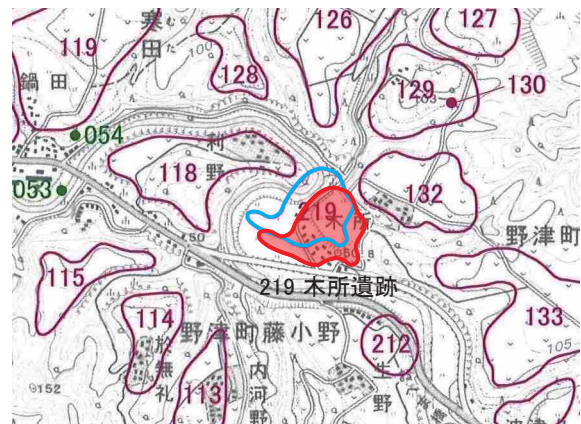
穴倉石畳道 (「大行司」)



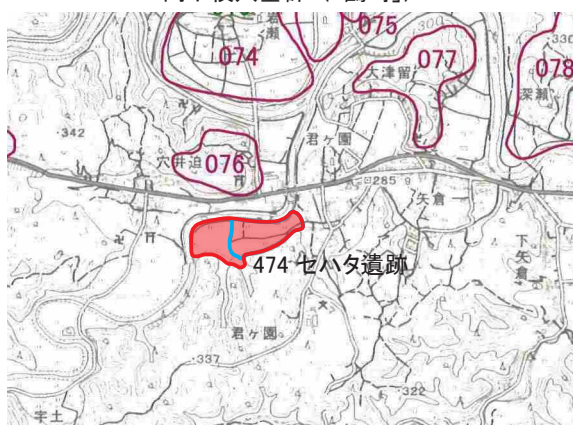
法恩寺第2石切場跡 (「日田」)



岡下横穴墓群 (「鶴崎」)



木所遺跡 (「犬飼」)



セハタ遺跡 (「桜町」)

※図中の赤は新発見又は変更後の範囲、
青は旧範囲を示す。

第7図 県内遺跡発掘調査事業に伴い新登録・内容変更を行った遺跡位置図

VII 県内遺跡発掘調査事業に伴い新発見・登録内容変更を行った遺跡

県内遺跡発掘調査事業に伴い、新たに発見した遺跡及び遺跡範囲等登録内容の変更を行った遺跡は7遺跡である。その概要は第15表及び第7図のとおりである。

第15表 新発見・登録内容変更遺跡一覧

番号	遺跡名	遺跡番号	所在地	種別	時代	遺跡の現況	登録の内容	発見の原因
1	ランタイ遺跡	211352	宇佐市江須賀字ランタイ	集落	中世	水田	新発見	県道中津高田線立会調査
2	高取石切場跡	209315	豊後高田市田染上野字高取	生産	近世～近代	山林	新発見	県道豊後高田安岐線道路改良事業に伴う周辺踏査
3	穴倉石畳道	204388	日田市花月字穴倉・西有田字穴倉	道路・生産	近世～近代	山林	新発見	国道212号(日田山国道路)道路改良事業現地踏査
4	法恩寺第2石切場跡	204389	日田市日高字法恩寺	生産	近世～近代	墓地	新発見	法恩寺地区急傾斜地崩壊対策事業立会調査
5	岡下横穴墓群	201241	大分市丹生字岡	その他の墓	古墳	山林	範囲拡大	中下地区急傾斜事業現地踏査
6	木所遺跡	206219	臼杵市野津町烏嶽	集落	縄文・中世	水田	位置の変更(錯誤の修正)	県道吉野原犬飼線確認調査
7	セハタ遺跡	208474	竹田市君ヶ園字セハタ	集落	中世	水田・畑地	範囲拡大	国道57号(中九州横断道路)竹田阿蘇道路確認調査

VIII 近世重要遺跡詳細分布調査

大分県立埋蔵文化財センターでは、現状で十分な保護措置がはかられていると言い難い近世の遺跡について、その保護のための基礎資料を収集することを目的とした詳細分布調査を平成29年度から実施している。令和4年度は、国道57号(中九州横断道路)竹田阿蘇道路を始めとした開発事業量が増大したことに伴い、その緊急調査に対応するために近世重要遺跡詳細分布調査については一旦休止することとなった。しかし、これまで調査した地域や、今後調査を行う地域についての基礎資料整備を図るため予備的な調査を実施した。その一環として、近世頃の土地利用を把握するために、杵築市大田及び別府市を対象に、地目の記載された明治時代調製の地籍図(旧字図)のデジタル撮影を実施した。



報告書抄録

ふりがな	おおいたけんないいせきはつくつちようさがいほう							
書名	大分県内遺跡発掘調査概報							
副書名								
巻次	26							
シリーズ名								
シリーズ番号								
編著者名	横澤 慈(編集)、吉田 寛、服部真和、山本哲也、小堀嵩史、西 貴史							
編集機関	大分県立埋蔵文化財センター							
所在地	〒870-0152 大分市牧緑町1番61号				TEL 097-552-0077			
発行年月日	西暦 2023年 3月 31日							
ふりがな 所収遺跡名	ふりがな 所在地	コード		北緯	東経	調査期間	調査面積 ㎡	調査原因
		市町村	遺跡番号	° / ' "	° / ' "			
	ひたしにありだ 日田市西有田	204		33° 19' 59"	130° 57' 52"	20221107	915	県道西有田豆田線 道路改良事業
	種別	主な時代	主な遺構	主な遺物		特記事項		
ふりがな 所収遺跡名	ふりがな 所在地	コード		北緯	東経	調査期間	調査面積 ㎡	調査原因
		市町村	遺跡番号	° / ' "	° / ' "			
ちようじゃぼるいせき 長者原遺跡	ひたしおやま 日田市小山	204	204108	33° 18' 16"	130° 54' 28"	20220418	600	県道朝田日田線交 通安全工事
	種別	主な時代	主な遺構	主な遺物		特記事項		
	集落	旧石器他						
ふりがな 所収遺跡名	ふりがな 所在地	コード		北緯	東経	調査期間	調査面積 ㎡	調査原因
		市町村	遺跡番号	° / ' "	° / ' "			
きどころいせき 木所遺跡	うすきしのつまちうがく 臼杵市野津町鳥嶽	206	206219	33° 3' 47"	131° 40' 9"	20220420	715	県道吉野原大飼線 道路改良事業
	種別	主な時代	主な遺構	主な遺物		特記事項		
	集落	縄文・中世	土坑	土器		令和4年度本調査実施		
ふりがな 所収遺跡名	ふりがな 所在地	コード		北緯	東経	調査期間	調査面積 ㎡	調査原因
		市町村	遺跡番号	° / ' "	° / ' "			
ずいんじいせき 瑞雲寺遺跡	なかつしさんこうなりつね 中津市三光成恒	203	203173	33° 32' 19"	131° 12' 42"	20220425	1,490	県道渋見成恒中津 線交通安全事業
	種別	主な時代	主な遺構	主な遺物		特記事項		
	寺院	古代・中世		須恵器				
ふりがな 所収遺跡名	ふりがな 所在地	コード		北緯	東経	調査期間	調査面積 ㎡	調査原因
		市町村	遺跡番号	° / ' "	° / ' "			
たまざわちくじようあと 玉沢地区条里跡	おおいたいち 大分市市	201	201111	33° 11' 20"	131° 34' 22"	20220608	1,911	国道442号道路改 良事業
	種別	主な時代	主な遺構	主な遺物		特記事項		
	条里	古代		磁器				
ふりがな 所収遺跡名	ふりがな 所在地	コード		北緯	東経	調査期間	調査面積 ㎡	調査原因
		市町村	遺跡番号	° / ' "	° / ' "			
おきだいちくじようあと 沖代地区条里跡	なかつしちゆうおうまち1ちようめ 中津市中央町1丁目	203	203007	33° 35' 38"	131° 11' 32"	20220711	200	中津警察署地域棟 建替他工事
	種別	主な時代	主な遺構	主な遺物		特記事項		
	条里	弥生～近世						
ふりがな 所収遺跡名	ふりがな 所在地	コード		北緯	東経	調査期間	調査面積 ㎡	調査原因
		市町村	遺跡番号	° / ' "	° / ' "			
ひとつまつじようあと 一ツ松城跡	なかつしひとつまつ 中津市一ツ松	203	203010	33° 35' 44"	131° 12' 22"	20221101～ 20221102	5,160	(都)外馬場錆矢堂 線街路改良事業
	種別	主な時代	主な遺構	主な遺物		特記事項		
	城跡	中世	土坑、溝	陶磁器、土師器、須恵器、瓦質土器、土 錘		要本調査		

報告書抄録

ふりがな 所収遺跡名	ふりがな 所在地	コード		北緯 。 / 。	東経 。 / 。	調査期間	調査面積 ㎡	調査原因
		市町村	遺跡番号					
ふりがな ひたじょうりいせき 日田条里遺跡	ふりがな 所在地 ひたしむつり 日田市渡里	204	204043	33° 20' 26"	130° 56' 31"	20221118	200	国道212号(日田拡幅)道路改良事業
	種別	主な時代	主な遺構	主な遺物		特記事項		
	条里	古代・中世						
ふりがな みわきょうだいせき 三和教田遺跡	ふりがな 所在地 ひたしむつり 日田市三和	204	204231	33° 20' 56"	130° 56' 38"	20221118	240	国道212号(日田拡幅)道路改良事業
	種別	主な時代	主な遺構	主な遺物		特記事項		
	集落	旧石器～近世						
ふりがな ごんげんじまいせき 権現島遺跡	ふりがな 所在地 なかつしさんこうもりやま 中津市三光森山	203	203159	33° 33' 7"	131° 13' 12"	20221124	650	大丸川河川改修事業
	種別	主な時代	主な遺構	主な遺物		特記事項		
	包蔵地	縄文・中世						
ふりがな うさちくじょうりあと 宇佐地区条里跡	ふりがな 所在地 うさしえすか 宇佐市江須賀	211	211019	33° 33' 45"	131° 21' 29"	20220412	2,600	県道宇佐本耶馬線道路改良事業
	種別	主な時代	主な遺構	主な遺物		特記事項		
	条里	古代・中世		磁器				
ふりがな ひたしひだか 日田市日高	ふりがな 所在地 ひたしひだか 日田市日高	204		33° 18' 31"	130° 57' 3"	20220517・ 20221025	550	法恩寺地区急傾斜地崩壊対策事業
	種別	主な時代	主な遺構	主な遺物		特記事項		
	生産	近世～近代	矢穴列			法恩寺第2石切場跡として新登録。遺構は現状保存		
ふりがな ぶんごおのしみえまちかみたはら 豊後大野市三重町上田原	ふりがな 所在地 ぶんごおのしみえまちかみたはら 豊後大野市三重町上田原	212		33° 0' 33"	131° 35' 22"	20220616	4,600	県道三重新殿線道路改良事業
	種別	主な時代	主な遺構	主な遺物		特記事項		
				縄文土器				
ふりがな いわいばるいせき 祝原遺跡	ふりがな 所在地 ひたしよあけ 日田市夜明	204	204355	32° 19' 29"	130° 52' 18"	20220630	370	大肥川河川災害復旧等関連緊急事業
	種別	主な時代	主な遺構	主な遺物		特記事項		
	集落	縄文・弥生・中世		縄文土器				
ふりがな うさしえすか 宇佐市江須賀	ふりがな 所在地 うさしえすか 宇佐市江須賀	211	211352	33° 33' 46"	131° 21' 30"	20221209	2,067	県道中津高田線道路改良事業
	種別	主な時代	主な遺構	主な遺物		特記事項		
	集落	中世	土坑、溝	土師器、瓦器、青磁、陶器		フンタイ遺跡として新登録。要本調査		
ふりがな たけたしあいあいかみかぐち 竹田市々々上鹿口	ふりがな 所在地 たけたしあいあいかみかぐち 竹田市々々上鹿口	208		32° 58' 26"	131° 21' 56"	20220602	2,305	国道57号(中九州横断道路)
	種別	主な時代	主な遺構	主な遺物		特記事項		

報告書抄録

ふりがな 所収遺跡名	ふりがな 所在地	コード		北緯 。' "	東経 。' "	調査期間	調査面積 ㎡	調査原因
		市町村	遺跡番号					
	おおいたしよこせ 大分市横瀬	201		33° 11' 19"	131° 32' 24"	20220913～ 20221012	4,710	国道210号田原拡 幅
	種別	主な時代	主な遺構	主な遺物		特記事項		
				弥生土器、土師器				
ちゅうせいおおともふな いまちあと 中世大友府内町 跡	おおいたしながはままぢさんちようめ 大分市長浜町3丁目	201	201051	33° 14' 8"	131° 37' 10"	20220517	264	大分森林管理署新 宮工事
	種別	主な時代	主な遺構	主な遺物		特記事項		
	集落	中世	遺物包含層	土器、青磁、陶磁器		要本調査		
せはたいせき セハタ遺跡	たけたしいむせ 竹田市君ヶ園	208	208474	32° 57' 2"	131° 21' 23"	20220926～ 20221004	9,554	国道57号(中九州 横断道路)
	種別	主な時代	主な遺構	主な遺物		特記事項		
	集落	中世	土坑・溝・柱穴			セハタ遺跡の範囲拡大。要本調 査		
いわせいせき つるぼるいせき 岩瀬遺跡 鶴原遺跡	たけたしいむせ 竹田市岩瀬	208	208072 208469	32° 57' 28"	131° 21' 35"	20221223～ 20230208	24,550	国道57号(中九州 横断道路)
	種別	主な時代	主な遺構	主な遺物		特記事項		
	集落	弥生・古墳	土坑・柱穴	縄文土器、弥生土器、土師器、陶磁器、 石器		岩瀬遺跡の一部について要本調 査		
さいきじょうかまち 佐伯城下町	さいきしなむらにしまち 佐伯市中村西町	205	205012	32° 57' 36"	131° 53' 48"	20220604・ 20221006	1,400	佐伯税務署建築他 工事
	種別	主な時代	主な遺構	主な遺物		特記事項		
	城下町	近世	土塁			「馬場の土手」といわれる土塁の 断面調査を実施。		
うすきじょうかまちあと 臼杵城下町跡	うすきしうすき 臼杵市臼杵	206	206066	33° 7' 10"	131° 48' 7"	20221018・ 20230203	1,054	旧臼杵区検察庁庁 舎解体工事
	種別	主な時代	主な遺構	主な遺物		特記事項		
	城跡	中世・近世	焼土層	陶磁器・瓦		近世の焼土層を確認、埋土保存		
ちゅうせいおおともふな いまちあと (だい160じちようさ) 中世大友府内町 跡(第160次調 査)	おおいたしにしきまちにちようめ 大分市錦町2丁目	201	201051	33° 13' 55"	131° 37' 7"	20221109・ 20221125	44	国道10号錦町地区 電線共同溝事業
	種別	主な時代	主な遺構	主な遺物		特記事項		
	集落	中世	溝?	須恵器、土師器、陶磁器				
ちゅうせいおおともふな いまちあと (だい154じちようさ) 中世大友府内町 跡(第154次調 査)	おおいたしにしきまちにちようめ 大分市錦町2丁目	201	201051	33° 13' 55"	131° 37' 7"	20211117～ 20212009	58	国道10号錦町地区 電線共同溝事業 (令和3年度)
	種別	主な時代	主な遺構	主な遺物		特記事項		
	集落	中世	土坑?	土師器		大内系白色土師器と在地土器の 一括		
要 約	<p>本書は令和4年度国庫補助事業として実施した大分県内遺跡発掘調査の概要報告である。 調査は令和5年度大分県農林水産部実施事業に伴う分布調査、令和5年度大分県土木建築部実施事業に伴う分布調査、令和4年度大分県実施事業に係る試掘確認・立会調査、及び国・その他機関が実施する令和4年度実施事業に伴う試掘確認・立会調査等を実施した。</p>							

大分県内遺跡発掘調査概報 26

発行年月日 令和5年3月31日
編 集 大分県立埋蔵文化財センター
所 在 地 〒870-0152 大分市牧緑町1-61
TEL 097 (552) 0077
印 刷 外堀印刷株式会社
〒870-0025 大分市顕徳町1-10-21
TEL 097 (536) 2666
