

写真図版



1 調査区西半部近景（南東から）



2 調査区東半部近景（南から）



1 調査区西半部全景（垂直写真）



2 調査区西半部全景（南東から）



1 調査区東半部全景（南から）



2 調査区東半部全景（垂直写真）



1 調査区東半部中央～北（南西から）



2 調査区東半部中央～南（西から）



1 掘立柱建物 SB01・02 (南西から)



2 掘立柱建物 SB03・04 (南西から)



1 SB01-SP0114 断面（北西から）



2 SB01-SP0287 断面（北東から）



3 SB01-SP0044 断面（北西から）



4 SB01-SP0142 断面（南東から）



5 SB02-SP0097 根石（南西から）



6 SB02-SP0245 根石（南東から）



7 SB02-SP0040 断面（北西から）



8 SB03-SP0282 断面（南西から）



1 掘立柱建物 SB05 (北から)



2 掘立柱建物 SB06・07 (西から)



1 掘立柱建物 SB08 (南から)



2 掘立柱建物 SB09・10 (南から)



1 屋敷地 A 西半部 溝 SD005・060 等 (南東から)



2 溝 SD002・004 断面 (南東から)



3 溝 SD002・003・004 (南東から)



4 溝 SD005 断面 (南西から)



5 溝 SD060 断面 (東から)



1 屋敷地 A 中央部～西半部 溝 SD011・012 等 (南東から)



2 溝 SD011・012 (東から)



3 溝 SD012 断面 (北西から)



4 溝 SD024 (北西から)



5 溝 SD024 遺物出土状況 (北東から)



1 屋敷地 A 溝 SD017・025・066・071 (南東から)



2 溝 SD017 C-C' 断面 (南西から)



3 溝 SD017 B-B' 断面 (南東から)



4 溝 SD066 A-A' 断面 (南西から)



5 溝 SD017 遺物出土状況 (北東から)



1 屋敷地 A 溝 SD017・025・071・079 (北から)



2 溝 SD025 D-D' 断面 (北東から)



3 溝 SD025 F-F' 断面 (北から)



4 溝 SD071 (北西から)



5 溝 SD071 G-G' 断面 (北西から)



1 屋敷地 B 溝 SD079、SK050 等 (北から)



2 溝 SD079 (北から)



3 溝 SD079 A-A' 断面 (南から)



4 溝 SD079 B-B' 断面 (南西から)



5 溝 SD079 C-C' 断面 (北から)



1 屋敷地B 堀 120、溝 SD101・119・121 (西から)



2 堀 SD120、溝 SD121 B-B' 断面 (西から)



3 堀 SD120、溝 SD121 A-A' 断面 (東から)



4 溝 SD101 断面 (東から)



1 屋敷地B南東部 堀 SD126、溝 SD110、SK140 等 (西から)



2 堀 SD126 (北西から)



3 堀 SD126 断面 (西から)



4 溝 SD110 断面 (北西から)



5 溝 SD127 断面 (北西から)



1 屋敷地B全景 溝SD127・130・131・138等(西から)



2 溝SD138(西から)



3 溝SD138断面(北西から)



4 溝SD129・130・131(北西から)



5 溝SD131断面(東から)



1 SK001・041 (西から)



2 SK008 (南西から)



3 SK011 (南から)



4 SK017 (南西から)



5 SK018 断面 (南西から)



6 SK034・035・036 (南西から)



7 SK028 断面・遺物出土状況 (西から)



8 SK042 断面 (南西から)



1 SK037・045・028 (南から)



2 SK037 遺物出土状況 (南から)



3 SK037 遺物出土状況 (北西から)



4 SK043・061 (南東から)



5 SK050 (西から)



6 SK052・053 (西から)



7 SK057 (南西から)



1 屋敷地 C 中央部 SK063・064・066・076・090・091 等 (南から)



2 SK063、SD084 (南から)



3 SK064 断面 (北東から)



4 SK076 断面・遺物出土状況 (東から)



5 SK064 (東から)



1 屋敷地 C 北東部 SK078・079・081・083・085 等 (北から)



2 SK083 断面 (北東から)



3 SK083 (北東から)



4 SK083 遺物出土状況 (西から)



5 SK083 貼粘土断面 (北東から)



1 SK069 (南から)



2 SK070 (北から)



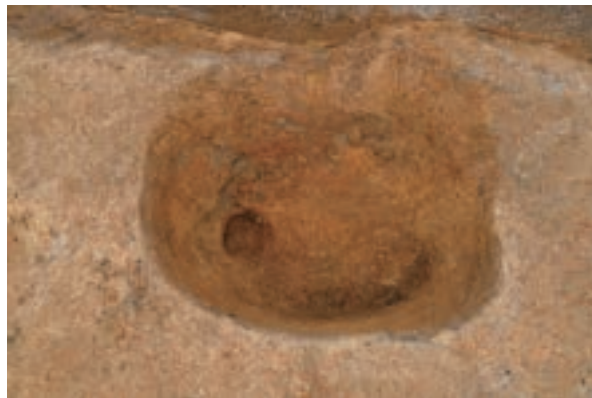
3 SK071 (西から)



4 SK075 (北から)



5 SK078 断面 (南西から)



6 SK086 (東から)



7 SK087 (南から)



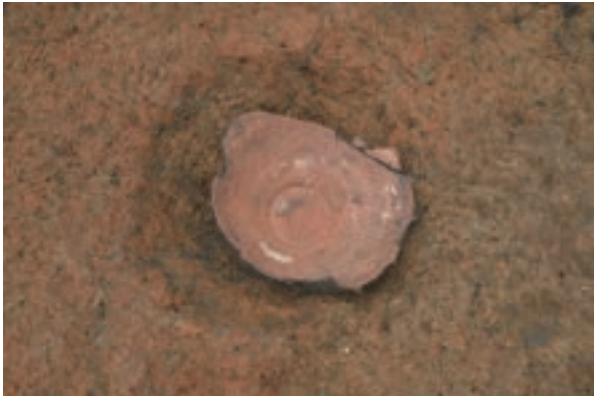
8 SK088 (南から)



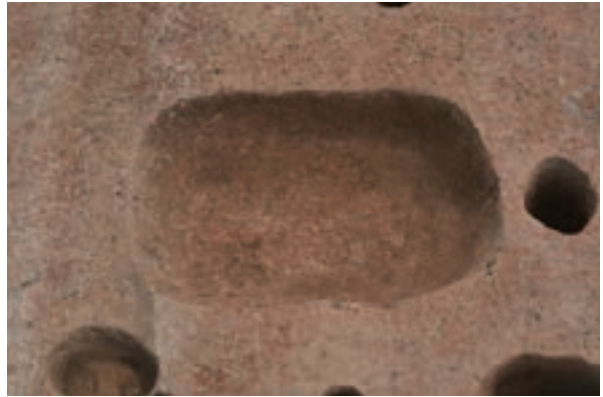
1 SK092 (南東から)



2 SK092 断面・遺物出土状況 (東から)



3 SK094 (東から)



4 SK095 (南から)



5 SK104 断面 (南から)



6 SK115・128・180 (西から)



7 SK121 断面 (北から)



8 SK114・117 (北から)



1 SK140 断面 (南から)



2 SK149 錢貨出土状況 (南東から)



3 SK150 断面 (北東から)



4 SK152・154・168・177 (北から)



5 SK153 遺物出土状況 (北東から)



6 SK153 遺物出土状況 (南から)



7 SK154・161・162 (北から)



8 SK156 断面 (西から)



1 SK159 断面（北から）



2 SK162 断面・遺物出土状況（南から）



3 SK166 断面（西から）



4 SK168 断面（南から）



5 SP0687 遺物出土状況（南東から）



6 SP0949 遺物出土状況（西から）



7 SP0825 遺物出土状況（西から）



8 SP0674 遺物出土状況（北から）



1 井戸 SE001 断面（南東から）



4 井戸 SE002（南から）



2 井戸 SE001（南東から）



5 井戸 SE003（西から）



3 井戸 SE001 断割り状況（南東から）



6 井戸 SE003 断割り断面（西から）



1 切通し SX013 (北西から)



2 調査区西半部北西壁土層断面 (南から)



3 調査区東半部東壁土層断面 (南西から)









65



66



67



68



69



70



71



72



73



74



75



76



77



78



79



80



81



82



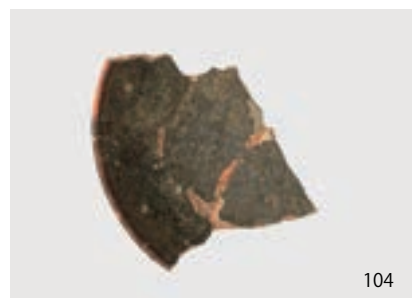
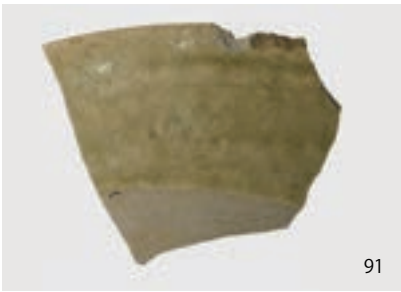
83



84



85





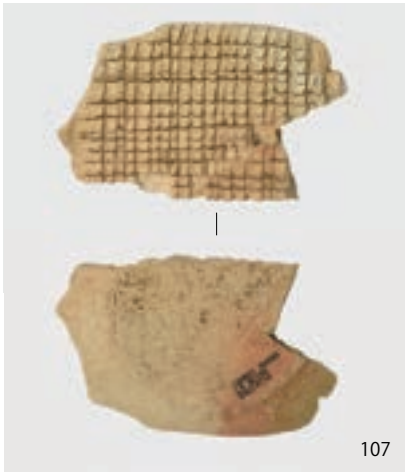
103



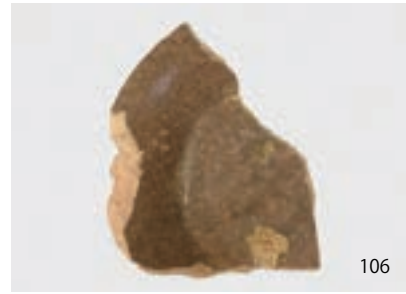
101



105



107



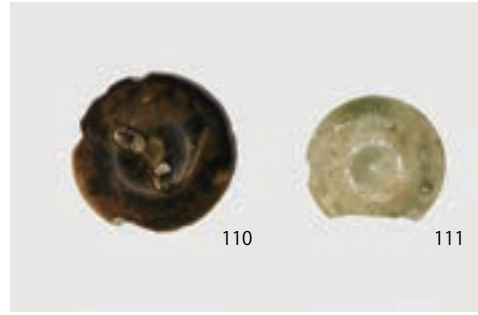
106



108



109



110

111



112



113



115



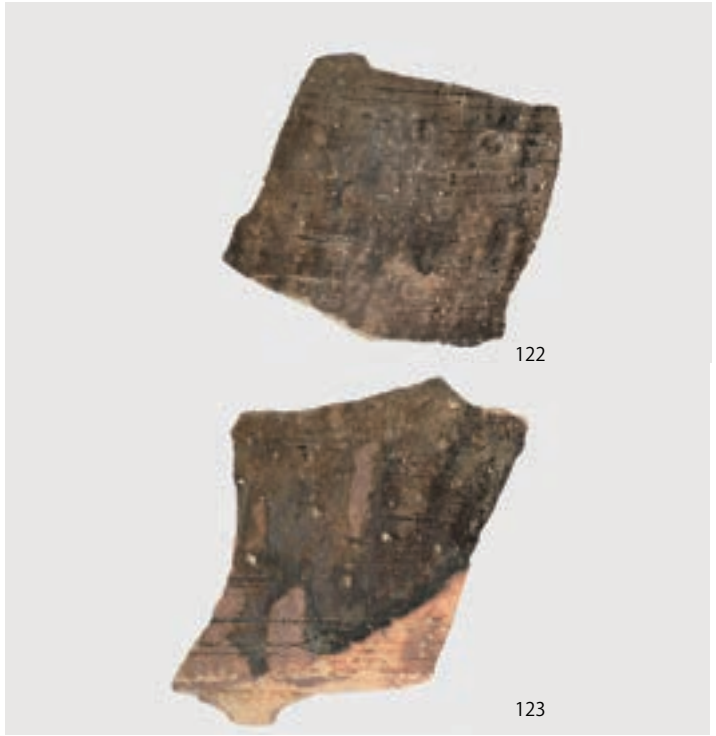
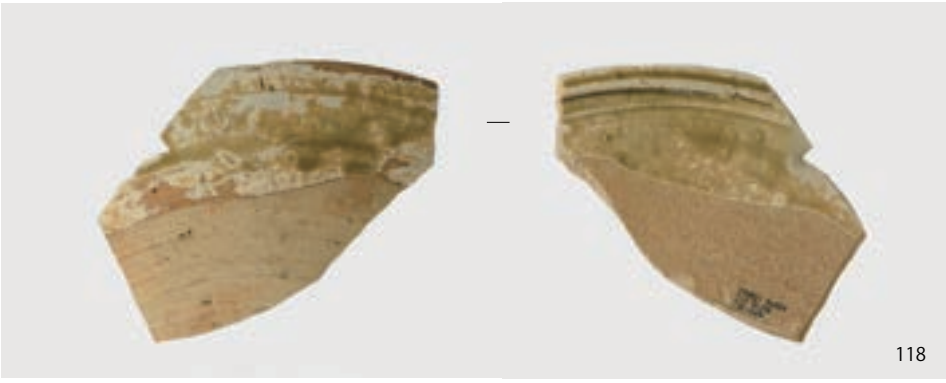
114



116



117





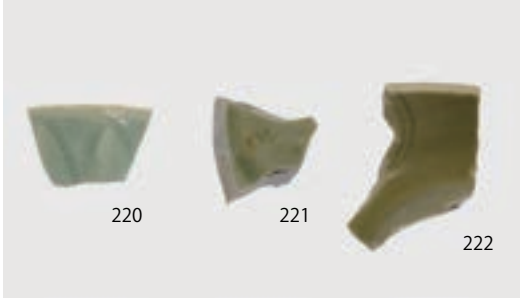
126



127



128



220

221

222



130



129



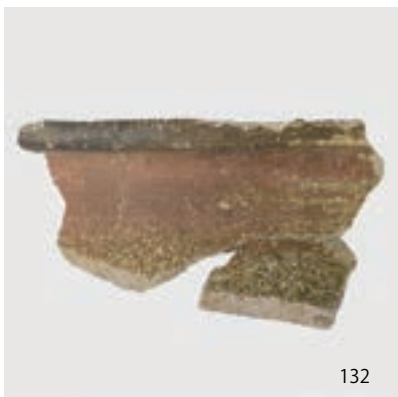
131



146



147



132



133



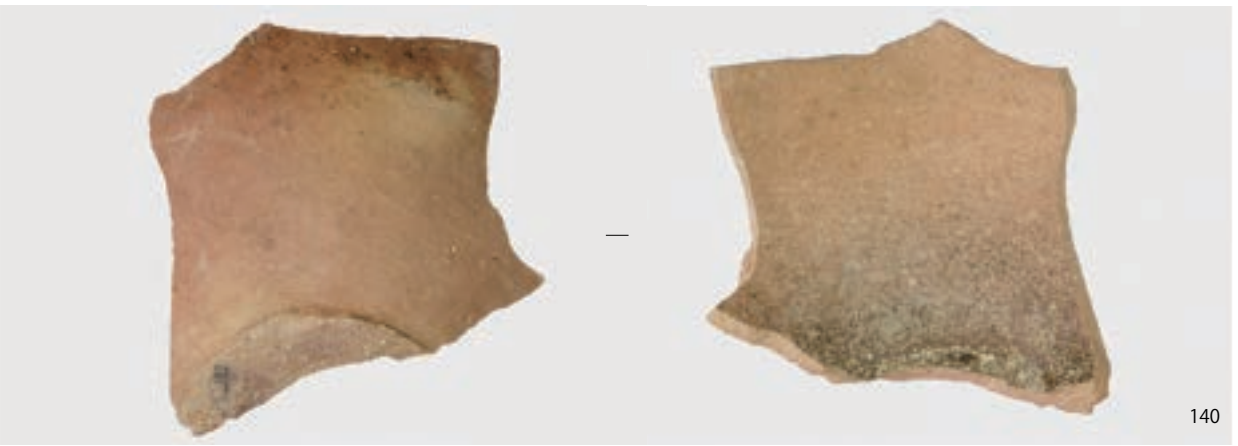
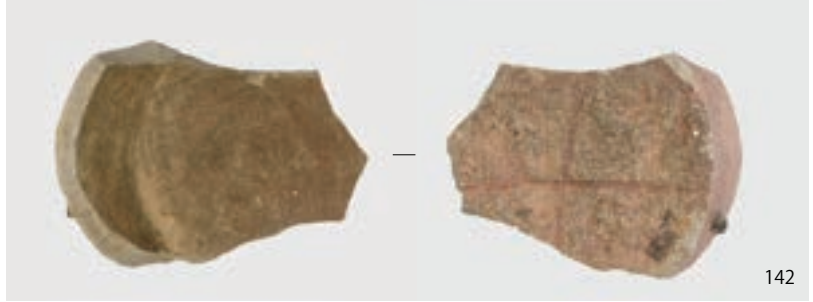
134



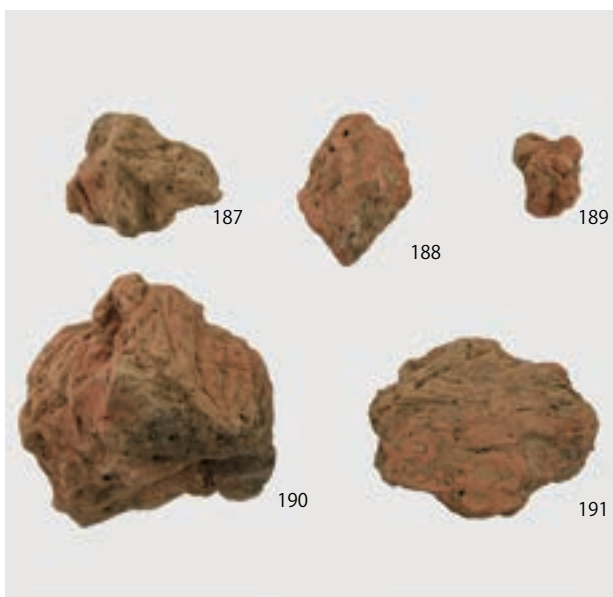
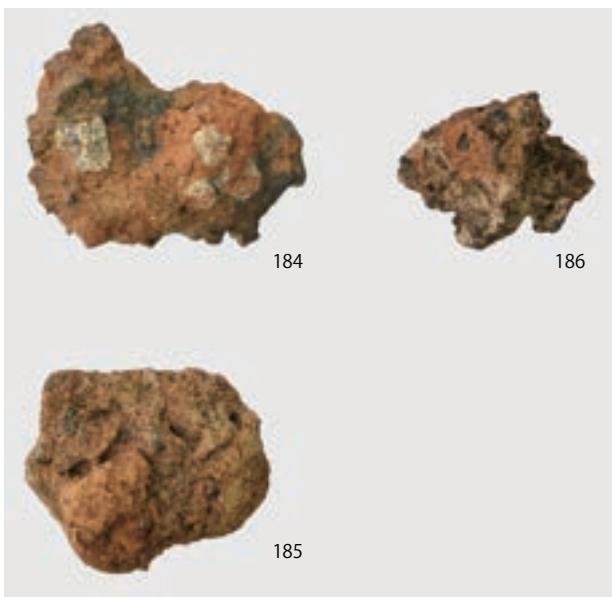
135



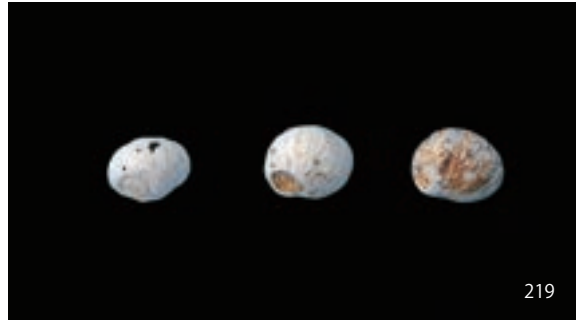
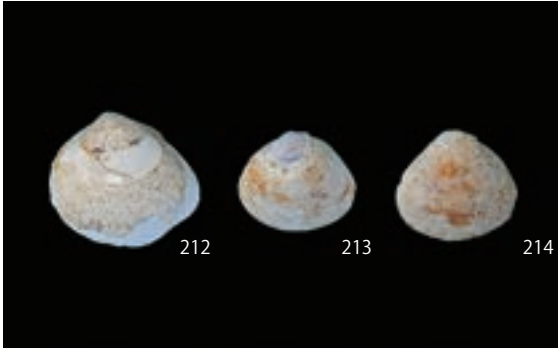
136











報告書抄録

ふりがな	いしまるいせきいち							
書名	石丸遺跡 I							
副書名	宅地造成に伴う埋蔵文化財発掘調査報告							
シリーズ名								
シリーズ番号								
編著者名	島軒満（編）、田中城久、青木修、藤根久、米田恭子、金原裕美子							
編集機関	株式会社アコード 名古屋営業所							
所在地	愛知県弥富市平島町大脇 12-3-202 TEL0567-65-6082							
発行年月日	令和4年7月15日							
ふりがな 所収遺跡名	ふりがな 所在地	コード		北緯	東経	発掘期間	発掘面積	発掘原因
		市町村	遺跡番号					
いしまるいせき 石丸遺跡	あいちけんおおぶしきたさき まちしろはたちない 愛知県大府市 北崎町城畑地内	232238	440010	35度 1分 13秒	136度 59分 6秒	20210412 ～ 20210806	2,200 m ²	宅地造成
所収遺跡名	種別	主な時代	主な遺構		主な遺物		特記事項	
石丸遺跡	集落	鎌倉時代 ～ 室町・戦国時代	掘立柱建物 掘立柱柵列 竪穴状土坑 溝・堀 井戸・土坑 柱穴・ピット 道路状遺構		土師器、須恵器、緑釉陶器、 灰釉陶器、山茶碗、瓦質土器 中・近世陶磁器、中国産磁器 瓦、製塩土器、墨書土器、 土製品、石器・石製品、金属 製品・鍛冶関連遺物、銭貨、 木製品、動物遺体（貝類等）		文献上に記された中 世横根郷の集落の一 部と考えられる。	
要約	<p>石丸遺跡は、尾張・三河の国境とされた境川右岸の台地縁辺部、旧衣ヶ浦湾を望む標高約10～13mに立地する集落遺跡である。令和3年度の調査では、遺跡東縁の約2,200 m²の範囲で調査を行い、主に鎌倉時代から室町・戦国時代にかけての遺構・遺物を検出した。</p> <p>鎌倉時代の遺構は少ないが、出土遺物として、多量の山茶碗類の他、猿投窯産刻画文壺、常滑窯産陶器、中国産青磁・白磁、中世瓦などが出土した。窯業生産や流通に関わる集落の可能性もある。中世瓦は付近に仏堂などが存在する可能性を示唆しており、注目できる。</p> <p>室町・戦国時代の遺構には、掘立柱建物、掘立柱柵列、区画溝・堀、井戸、竪穴状土坑・土坑、柱穴・ピットがあり、倉庫状の大型掘立柱建物などが多く見られる点が特徴的である。遺構はいびつな溝で区画された3区画の屋敷地内で検出した。屋敷地間には道路状遺構が南北方向にみられる。特筆すべき遺物として、古瀬戸の水注・瓶子・天目茶碗・燭台、瓦質土器の風炉・火鉢、硯、墨書土器、鉄滓などがある。墨書土器は花押が書かれており、集落内の有力者の存在を伺わせる遺物として注目できる。戦国期には一部に防禦性の高い堀が掘削され改修されている。知多半島では数少ない中世集落遺跡の一つとして、貴重な事例である。</p>							

あとがき

「地権者のことば」

小規模開発の推進に当たり、遺跡の本発掘調査が要請され、多大な調査費が判明しました。地主側費用負担の契約となっていたため、幾度もの協議を余儀なくされましたが、地域の歴史を後世に伝える遺産を公のものとし、地域の発展に資する一つの寄附的行為と考え、一同名を開示いただくことなどを前提として合意いたしました。

調査を担当した株式会社アコード名古屋営業所の丁寧な発掘調査のお陰をもちまして、永年埋もれてきた貴重な文化財を白日の下にできたことに感謝いたします。以下に地権者を示します。(五十音順)



相木国男



相木進



相木鐘三



相木俊光



川喜田妙子



濱島君代



濱島茂徳



濱島信好



谷藤幸子

令和4年6月30日 印刷

令和4年7月15日 発行

石丸遺跡Ⅰ

—宅地造成に伴う埋蔵文化財発掘調査報告—

編集・発行 株式会社アコード名古屋営業所
〒498-0021 愛知県弥富市平島町大脇 12-3-202
TEL0567-65-6082

監修 大府市歴史民俗資料館
〒474-0026 愛知県大府市桃山町五丁目 180 番地の1
TEL0562-48-1809

印刷 株式会社明新社
〒630-8141 奈良県奈良市南京終町三丁目 464 番地
TEL0742-63-0661