

图 版



1. 日天社1 トレンチ調査前(南西から)



2. 日天社1 トレンチ完掘状況(南西から)



3. 日天社現況(南西から)



4. 日天社2 トレンチ完掘状況(南西から)



5. 鳥坂峠越1 トレンチ調査前状況(南東から)



6. 鳥坂峠越1 トレンチ完掘状況(南東から)



7. 鳥坂峠越2 トレンチ調査前状況(北から)



8. 鳥坂峠越2 トレンチ完掘状況(北から)



1. 鳥坂峠越3Aトレンチ
調査前状況(北東から)



2. 鳥坂峠越3Aトレンチ
完掘状況(東から)



3. 鳥坂峠越3Aトレンチ
完掘状況(北から)

1. 鳥坂峠越4Aトレンチ
調査前状況(南西から)



2. 鳥坂峠越4Aトレンチ
完掘状況(南西から)



3. 鳥坂峠越4Aトレンチ
石敷(南西から)





1. 鳥坂峠越3Bトレンチ調査前状況(北東から)



2. 鳥坂峠越3Bトレンチ完掘状況(北東から)



3. 鳥坂峠越4Bトレンチ調査前状況(北東から)



4. 鳥坂峠越4Bトレンチ完掘状況(北東から)



5. 鳥坂峠越5Aトレンチ調査前状況(北東から)



6. 鳥坂峠越5Aトレンチ完掘状況(北東から)



7. 鳥坂峠越5Bトレンチ調査前状況(東から)



8. 鳥坂峠越5Bトレンチ完掘状況(東から)



1. 鳥坂峠越6トレンチ調査前状況(北東から)



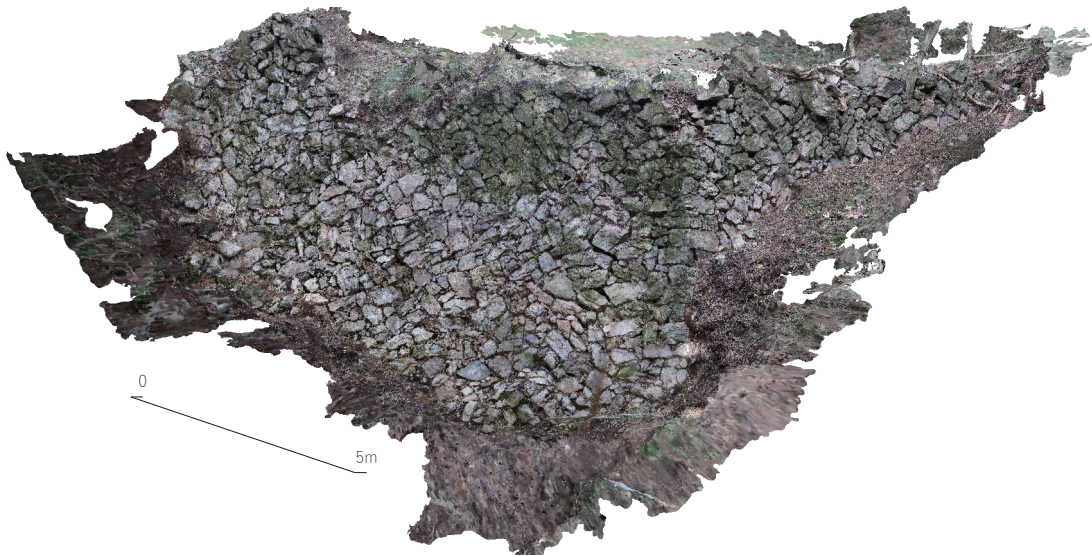
2. 鳥坂峠越6トレンチ完掘状況(北東から)



3. 鳥坂峠越7トレンチ調査前状況(北東から)



4. 鳥坂峠越7トレンチ完掘状況(北東から)



5. 鳥坂峠石垣 南面東半および西面3次元モデル(南から/参考)



1. 鳥坂峠越 石造物01



2. 鳥坂峠越 石造物02



3. 鳥坂峠越 石造物03



4. 鳥坂峠越 石造物04



5. 鳥坂峠越 石造物05



6. 鳥坂峠越 石造物06,07

1. 鳥坂峠越
石造物08,09発見時



2. 鳥坂峠越 石造物08



3. 鳥坂峠越 石造物09





1. 石造物10



2. 石造物(その他)



3. 石造物13



4. 石造物12



1. 石造物11



2. 石造物11(裏)



1. 石造物14



2. 石造物15発見時



3. 石造物15



4. 石造物16,17



1. 石造物18,19,20と井戸



2. 石造物18,19,20



1. 夜屋峠越1トレンチ
調査前状況(東から)



2. 夜屋峠越1トレンチ
石敷(東から)



3. 夜屋峠越1トレンチ
完掘状況(東から)



1. 夜昼峠越2トレンチ調査前状況(北東から)



2. 夜昼峠越2トレンチ完掘状況(北東から)



3. 夜昼峠越3トレンチ調査前状況・石積1(北東から)



4. 夜昼峠越3トレンチ調査前状況(北から)



5. 夜昼峠越3トレンチ5層検出状況(北から)



1. 夜屋峠越3トレンチ上部完掘状況(北から)



2. 夜屋峠越3トレンチ下部完掘状況1(北から)



3. 夜屋峠越3トレンチ下部完掘状況2(北から)



4. 夜屋峠越3トレンチ下部完掘状況3(北から)



1. 夜昼峠越4トレンチ調査前状況(南東から)



2. 夜昼峠越4トレンチ完掘状況(南東から)



3. 夜昼峠越石積2(南東から)



4. 夜昼峠越5トレンチ調査前状況(東から)



5. 夜昼峠越5トレンチ完掘状況(東から)



1. 夜昼峠越6トレンチ調査前状況(北から)



2. 夜昼峠越6トレンチ完掘状況(北から)



3. 夜昼峠越従軍者記念碑(南から)



5. 夜昼峠越 石造物23上部



4. 夜昼峠越 石造物21,22



6. 夜昼峠越 石造物23下部



7. 夜昼峠越 石造物23発見時



1. 夜屋峠越 石造物29



2. 夜屋峠越 石造物24,25



3. 夜屋峠越 石造物27



4. 夜屋峠越 石造物26



5. 夜屋峠越 石造物28



6. 夜屋峠越 石造物30



1. 夜屋峠越 石造物31



2. 夜屋峠越 石造物32



3. 夜屋峠越 石造物33



4. 夜屋峠越 石造物34



1. 猿ヶ滝城跡 E-1トレンチ完掘状況(南西から)



2. 猿ヶ滝城跡 E-2トレンチ作業状況(南から)



3. 猿ヶ滝城跡 E-2トレンチ完掘状況(東から)



4. 猿ヶ滝城跡 E-3トレンチ完掘状況(南から)



1. 猿ヶ滝城跡 E-4トレンチ完掘状況(南から)



2. 猿ヶ滝城跡 E-5トレンチ完掘状況(南東から)



3. 猿ヶ滝城跡 E-6トレンチ完掘状況(東から)



4. 猿ヶ滝城跡 E-6トレンチ遺物出土状況(南から)



5. 猿ヶ滝城跡 E-7トレンチ完掘状況(南から)



6. 猿ヶ滝城跡 E-8トレンチ完掘状況(北西から)



7. 猿ヶ滝城跡 E-9トレンチ完掘状況(南東から)



1. 猿ヶ滝城跡 E-9トレンチ完掘状況(南から)



2. 猿ヶ滝城跡 W-1トレンチ完掘状況(南東から)



3. W-2トレンチ完掘状況(北西から)



4. W-3トレンチ完掘状況(西から)



5. W-4トレンチ完掘状況(北から)



1. 猿ヶ滝城跡 W-5トレンチ完掘状況(西から)



2. 猿ヶ滝城跡 W-6トレンチ完掘状況(西から)



3. 猿ヶ滝城跡 W-7aトレンチ完掘状況(西から)



4. 猿ヶ滝城跡 W-7bトレンチ完掘状況(南から)



5. 猿ヶ滝城跡 W-8トレンチ完掘状況(東から)



6. 猿ヶ滝城跡 W-9トレンチ完掘状況(東から)



7. 猿ヶ滝城跡 W-10トレンチ完掘状況(東から)



8. 猿ヶ滝城跡 W-11トレンチSP05
遺物出土状況(東から)

1. 猿ヶ滝城跡 W-11トレンチ
柱穴検出状況(北東から)



2. 猿ヶ滝城跡 W-11トレンチ
柱穴検出状況(南西から)



3. 猿ヶ滝城跡 W-11トレンチ
柱穴検出状況(東から)





1. 猿ヶ滝城跡 W-11トレンチ完掘状況(北東から)



2. 猿ヶ滝城跡 W-11トレンチ土層堆積状況(a-a'、南から)



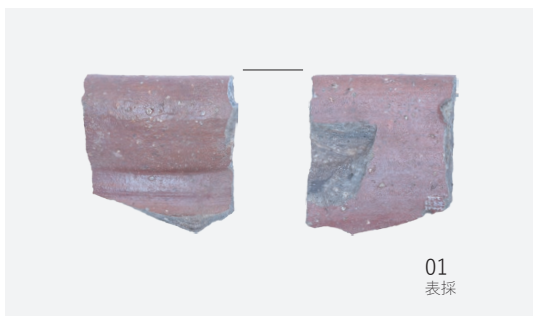
3. 猿ヶ滝城跡 W-11トレンチ土層堆積状況(c-c'、北東から)



4. 猿ヶ滝城跡 W-11トレンチ土層堆積状況(f-f'、北西から)



5. 猿ヶ滝城跡 W-11トレンチ土層堆積状況(b-b'東半、東から)



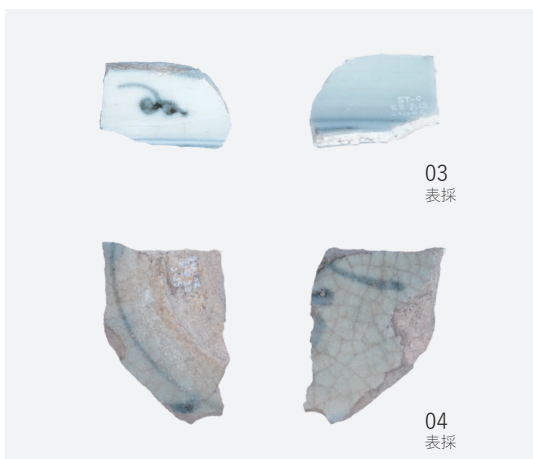
01
表採

1. 猿ヶ滝城跡 郭2 採集遺物



02
攪乱

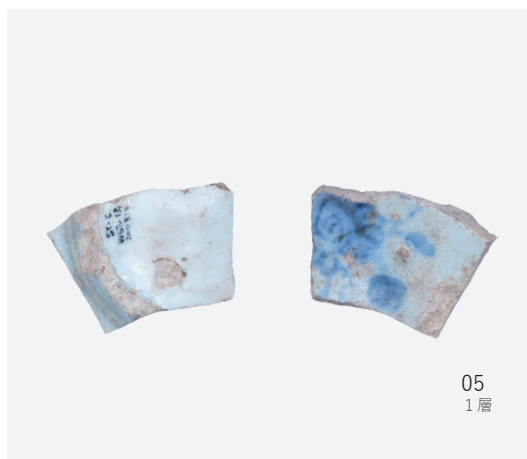
2. 猿ヶ滝城跡 E-5トレンチ出土遺物



03
表採

04
表採

3. 猿ヶ滝城跡 郭3 採集遺物



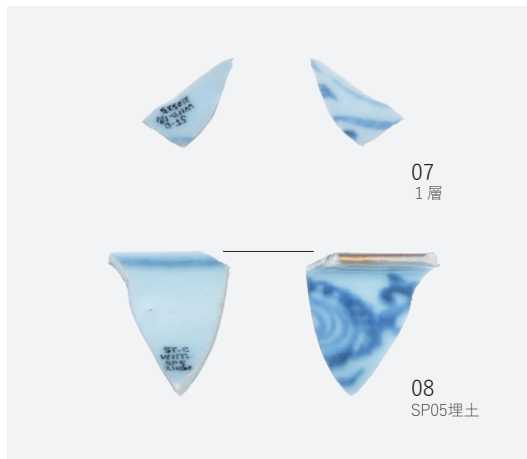
05
1層

4. 猿ヶ滝城跡 W-6トレンチ出土遺物



06
表採

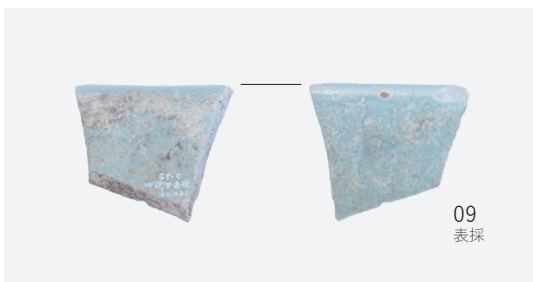
5. 猿ヶ滝城跡 郭11採集遺物



07
1層

08
SP05埋土

6. 猿ヶ滝城跡 W-11トレンチ出土遺物

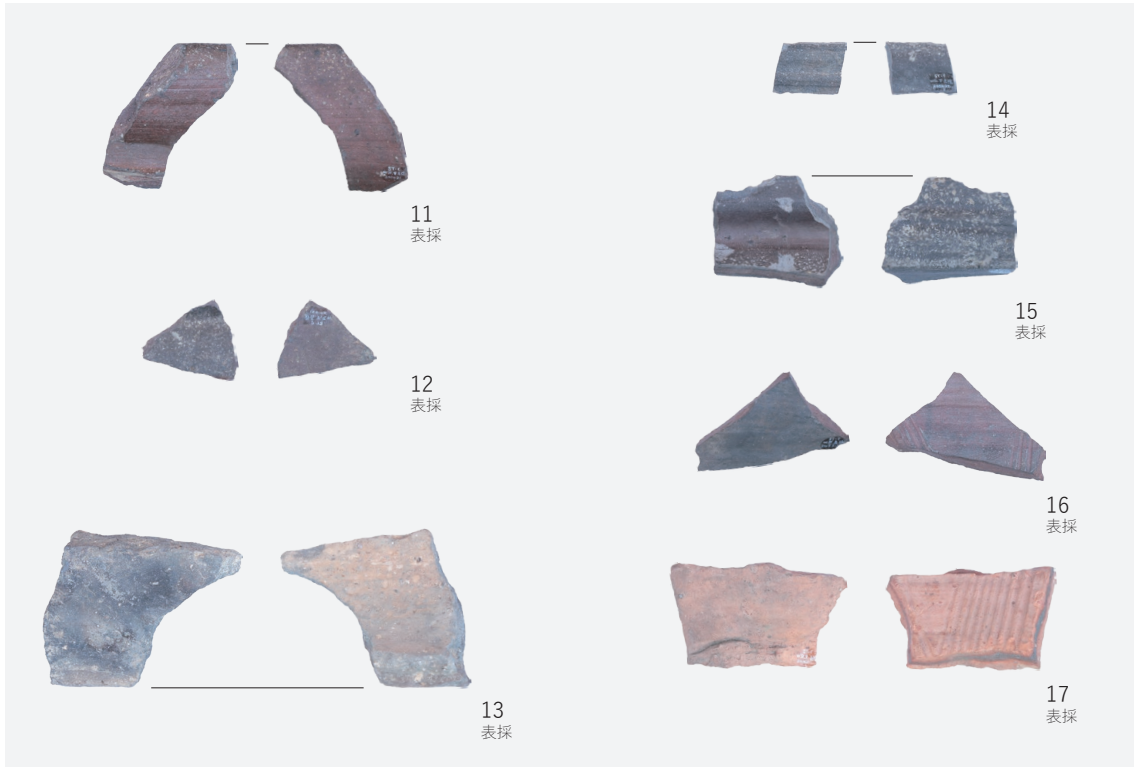


09
表採

7. 猿ヶ滝城跡 郭12,13採集遺物 (1)



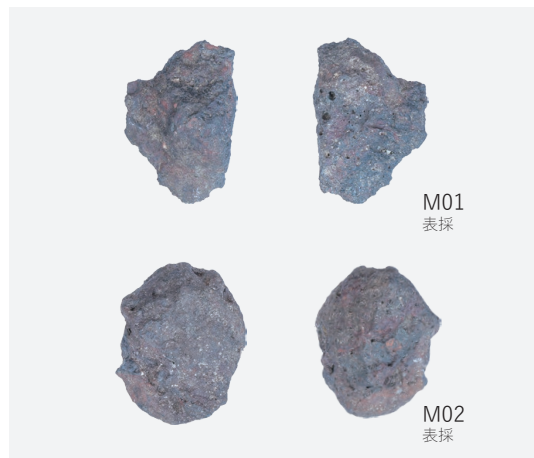
10
表採



1. 猿ヶ滝城跡 郭12, 13採集遺物 (2)



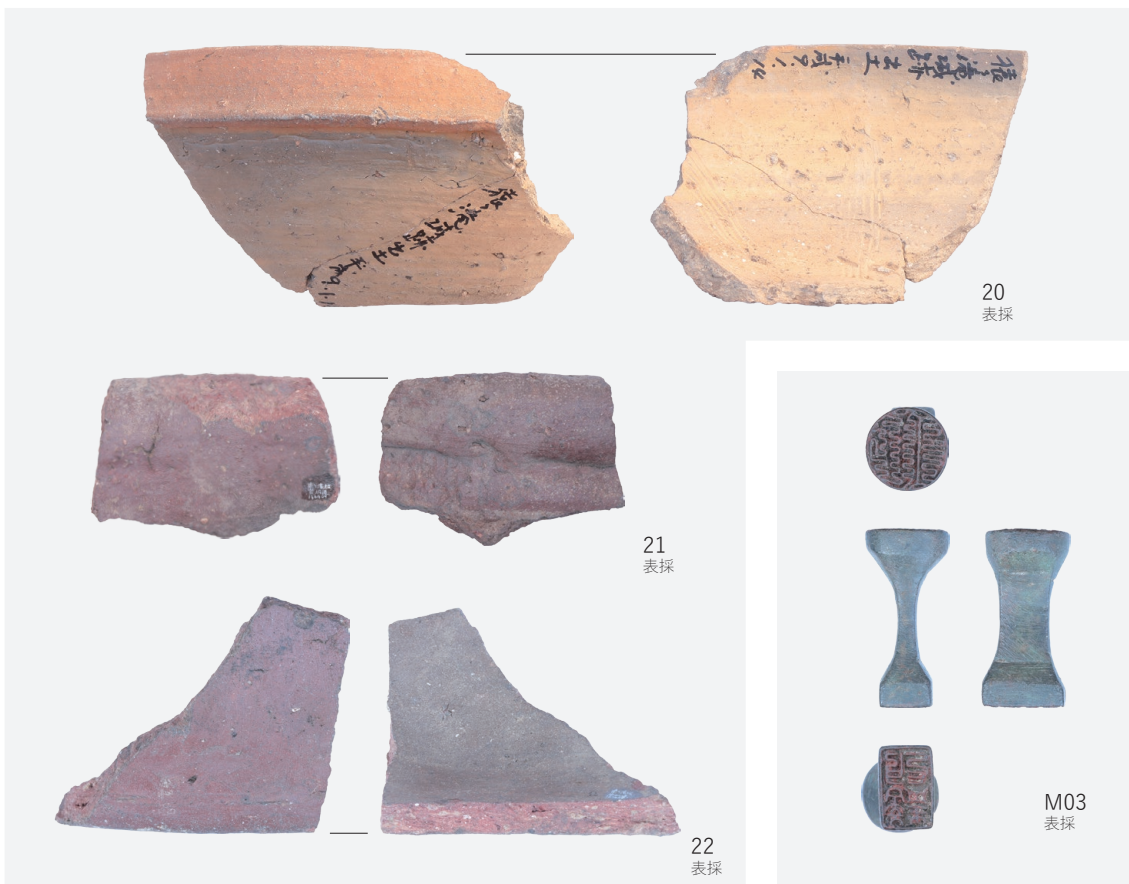
2. 猿ヶ滝城跡 郭12, 13採集遺物 (3)



3. 猿ヶ滝城跡 郭12, 13採集遺物 (4)



4. 猿ヶ滝城跡 過去採集遺物 (1)



1. 猿ヶ滝城跡 過去採集遺物 (2)

2. 猿ヶ滝城跡 過去採集遺物 (3)



3. 猿ヶ滝城跡 過去採集遺物 (4)

4. 猿ヶ滝城跡 S01立面



2. 猿ヶ滝城跡 S03立面



1. 猿ヶ滝城跡 過去採集遺物 (5)



1. 伝・高尾城跡 採集茶釜



2. 高尾城跡 1 トレンチ完掘状況(東から)



3. 高尾城跡 2 トレンチ完掘状況(東から)



4. 高尾城跡 3 トレンチ完掘状況(南から)



5. 高尾城跡 4 トレンチ完掘状況(北から)



1. 高尾城跡 主郭土塁・5aトレンチ(西から)



2. 高尾城跡 主郭土塁石積・5bトレンチ(北東から)

1. 高尾城跡 5aトレンチ
完掘状況(郭内側南西から)



2. 高尾城跡 5aトレンチ
完掘状況(郭外側北西から)



3. 高尾城跡 5aトレンチ
完掘状況(西から)





1. 高尾城跡 5bトレンチ
完掘状況(南東から)



2. 高尾城跡 6トレンチ
完掘状況(南東から)



3. 高尾城跡 7トレンチ
完掘状況(南から)



1. 白石城跡 平坦面 1 (北西から)



2. 白石城跡 平坦面 1 から望む高尾城跡(北西から)



3. 白石城跡 1 トレンチ北壁土層堆積状況(南西から)



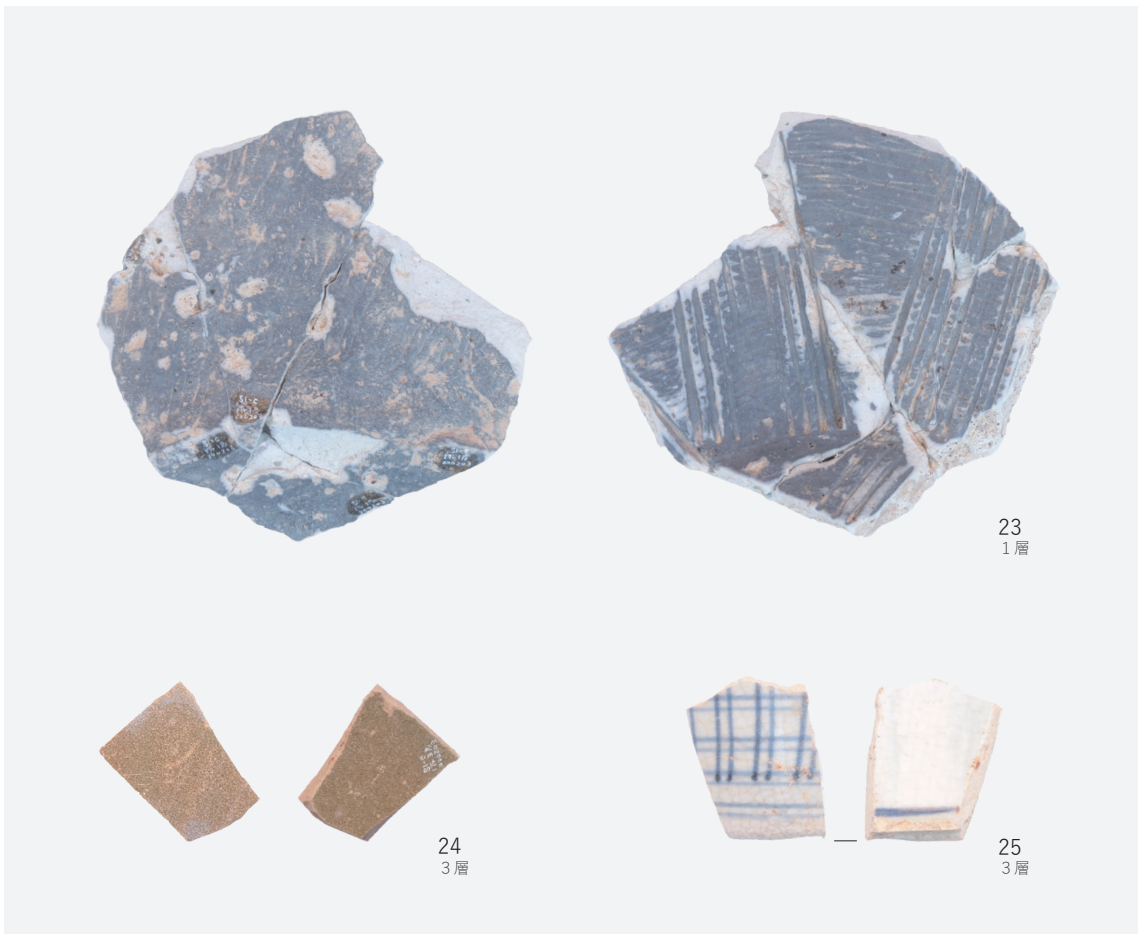
4. 白石城跡 1 トレンチ完掘状況(南東から)



1. 白石城跡 2トレンチ完掘状況(南から)



2. 白石城跡 3トレンチ完掘状況(南から)



3. 白石城跡 1トレンチ出土遺物



1. 八黒城跡 堀切跡? (東から)



2. 八黒城跡 1 トレンチ完掘状況(南東から)



3. 八黒城跡 2 トレンチ完掘状況(北東から)



4. 八黒城跡 3 トレンチ完掘状況(北東から)



5. 八黒城跡 4 トレンチ完掘状況(北東から)



1. 笹の森城と京の森(南東から)



2. 笹の森城跡 俯瞰(東から)



3. 笹の森城跡 郭2からみた主郭(南東から)



4. 笹の森城跡 堀切(南から)



1. 笹の森城跡 1 トレンチ完掘状況(南東から)



2. 笹の森城跡 2 トレンチ完掘状況(東から)



3. 笹の森城跡 3 トレンチ完掘状況(東から)



4. 笹の森城跡 4 トレンチ完掘状況(北東から)



5. 笹の森城跡 5 トレンチ完掘状況(東から)



6. 笹の森城跡 6 トレンチ完掘状況(東から)



7. 笹の森城跡 6 トレンチ作業状況(西から)



8. 笹の森城跡北西 石造物(南から)



1. 橘城跡 主郭と八幡神社社殿(南東から)



2. 橘城跡 郭2と主郭(東から)



3. 堀切(西から)



4. 橘城跡 1 トレンチ完掘状況(南東から)



5. 橘城跡 2 トレンチ西壁土層堆積状況(南東から)



1. 橘城跡 2 トレンチ完掘状況(南東から)



2. 橘城跡 2 トレンチ作業状況(南東から)



3. 橘城跡 3 トレンチ完掘状況(北東から)



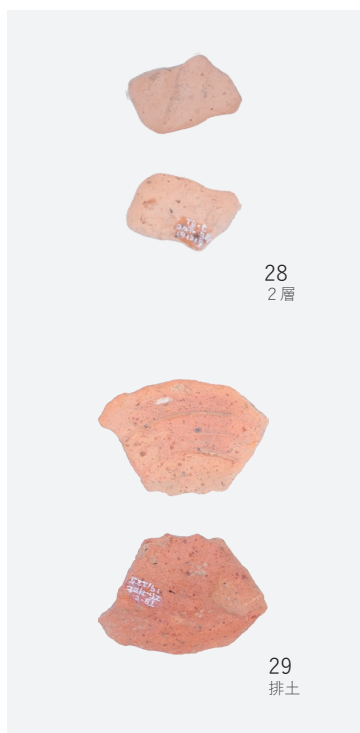
4. 橘城跡 4 トレンチ完掘状況(北から)



5. 橘城跡 5 トレンチ完掘状況(北東から)



1. 橘城跡 2 トレンチ出土遺物 (1)



3. 橘城跡 2 トレンチ出土遺物 (3)



2. 橘城跡 2 トレンチ出土遺物 (2)



4. 橘城跡 2 トレンチ出土遺物 (4)



5. 橘城跡 5 トレンチ出土遺物

報 告 書 抄 録

ふりがな	おおずしないいせきちょうさほうこくしょ いち
書名	大洲市内遺跡調査報告書 I
副書名	旧街道・中世城館跡の調査
シリーズ名	大洲市埋蔵文化財調査報告書
シリーズ番号	第4集
編著者名	藏本 諭(編)・日和佐宣正
編集機関	大洲市教育委員会
所在地	〒795-8601 愛媛県大洲市大洲690番地1 電話:0893-57-9993
発行年月日	令和4(2022)年3月31日

ふりがな 所収遺跡	ふりがな 所在地	自治体 コード	遺跡 番号	北緯	東経	調査期間	調査面積	調査原因
うわじまかいどうとまかづげごえ 宇和島街道鳥坂峠越	えひめけんおおず しいなづみ ながたに やまきらい 愛媛県大洲市稲積・長谷・野佐来	382078	—	始点 33°27'6.87" 終点 33°28'4.86" 33°27'10.64"	始点 132°31'52.84" 終点 132°32'44.63" 日天社 132°31'46.17"	20200204～ 20200305、 20210211～ 20210224	21㎡	範囲確認調査
やわたはまかいどうよりひるひるげごえ 八幡浜街道夜昼峠越	えひめけんおおず しひなののらぎの だ 愛媛県大洲市平野町野田	382078	—	始点 33°28'27.93" 終点 33°28'51.99"	始点 132°29'24.15" 終点 132°29'57.93"	20210120～ 20210209、 20211105～ 20211119	9㎡	範囲確認調査
さるがたきじょうせき 猿ヶ滝城跡	えひめけんおおず しひじかわらじょう こほり 愛媛県大洲市肱川町子林	382078	119	33°25'27.02"	132°41'47.39"	20200803～ 20201016、 20210518～ 20210625	101㎡	範囲確認調査
たかおじょうせき 高尾城跡	えひめけんおおず しひじかわらじょうにし おおたに 愛媛県大洲市肱川町西・大谷	382078	130	33°25'37.77"	132°40'52.51"	20200528～ 20200731	17㎡	範囲確認調査
しろいしじょうせき 白石城跡	えひめけんおおず しひじかわらじょうおおたに 愛媛県大洲市肱川町大谷	382078	128	33°26'34.90"	132°38'21.85"	20200128～ 20200204	11㎡	範囲確認調査
やつぐろじょうせき 八黒城跡	えひめけんおおず しひじかわらじょう うわがわ 愛媛県大洲市肱川町宇和川	382078	124	33°28'45.13"	132°39'29.50"	20200519～ 20200528	8㎡	範囲確認調査
ささのもりじょうせき 笹の森城跡	えひめけんおおず しひじかわらじょうなか いだに 愛媛県大洲市肱川町中居谷	382078	107	33°30'0.20"	132°41'24.87"	20191223～ 20200124	15㎡	範囲確認調査
たしげじょうせき 橋城跡	えひめけんおおず しひじかわらじょうなか いだに 愛媛県大洲市肱川町中居谷	382078	109	33°30'1.39"	132°41'44.71"	20191212～ 20191225	10㎡	範囲確認調査

所収遺跡	種別	主な時代	主な遺構	主な遺物	特記事項
うわじまかいどうとまかづげごえ 宇和島街道鳥坂峠越	交通・社寺	近世～	道路、排水溝	石造物(墓石、道標など)	
やわたはまかいどうよりひるひるげごえ 八幡浜街道夜昼峠越	交通	近世～	道路、排水溝、石積	石造物(墓石など)	
さるがたきじょうせき 猿ヶ滝城跡	城館跡	中世	堀切、土塁、 柱穴(掘立柱建物)	輸入陶磁器(青磁、青花)、 備前焼(壺、甕、播鉢)、 土製品(土錘)、砥石、茶 白、鉄滓	
たかおじょうせき 高尾城跡	城館跡	中世	堅堀、土塁	—	
しろいしじょうせき 白石城跡	城館跡	中世	柱穴(掘立柱建物)	瓦質土器(播鉢)、陶磁器	
やつぐろじょうせき 八黒城跡	城館跡	中世	—	—	城跡の可能性低い
ささのもりじょうせき 笹の森城跡	城館跡	中世	堀切	—	
たしげじょうせき 橋城跡	城館跡	中世	堀切、柱穴	土師質土器(皿)、陶磁器、 瓦、銭貨	

大洲市埋蔵文化財調査報告書 第4集
大洲市内遺跡調査報告書 I

—旧街道・中世城館跡の調査—

令和4(2022)年3月31日〔修正版〕

編集・発行 大洲市教育委員会
〒795-8601 愛媛県大洲市大洲690番地1
電話:0893-57-9993

印刷 岡田印刷株式会社
〒790-0012 愛媛県湊町七丁目1番地8
電話:089-941-9111