

第1表 土坑類観察表

1.9頁 余白設定済 何れも検出面は○層上面 計測値の単位：cm

遺構名	位置	規模 長軸/短軸/深さ	平面形状	新旧関係	埋 土	出土遺物	時期	その他
SK01	調査区外							
SK02	A6	125/101/41	円形	柱穴とは不明	自然堆積	なし	平安時代	貯蔵穴
SK03	A12	143/125/43	円形	SI41より古	自然堆積	なし	平安時代	貯蔵穴
SK04	A13	171/104/	円形	なし	自然堆積	なし	平安時代	貯蔵穴
SK05	A13	116/85/	不整形	なし	自然堆積	なし	古代～中世	
SK06	A13	90/59/51	不整形	なし	自然堆積	なし	平安時代	
SK07	A6	131/122/14	円形	SK21より新	自然堆積	非ロクロ土師器甕1片	平安時代	
SK08	A6	121/109/12	円形	なし	自然堆積	なし	平安時代	貯蔵穴
SK09	A13	200/190/25	不整形円形	なし	自然堆積	なし	平安時代	
SK10	A13	154/133/22	不整形	なし	自然堆積	なし	平安時代	貯蔵穴
SK11	なし	なし						
SK12	A6	126/120/54	円形	なし	自然堆積	非ロクロ土師器甕2個体分の破片微量	平安時代	貯蔵穴
SK13	A6	115/109/34	円形	SK19	自然堆積	なし	平安時代	貯蔵穴
SK14	A13	325/120/88	円形	SI04より古	自然堆積	なし	平安時代	貯蔵穴
SK15	A6	119/91/76	長円形	なし		非ロクロ土師器甕2個体分の破片、鉄刀子1点、鉄板状1点	平安時代	
SK16	A14	354/96/31	不整形	なし	自然堆積	なし	古代～中世	
SK17	A6	146/124/84	円形	なし	自然堆積	非ロクロ土師器甕(約3個体の)細片	平安時代	貯蔵穴
SK18	A6	118/108/29	円形	なし	自然堆積	非ロクロ土師器甕細片	平安時代	
SK19	A6	149/138/45	円形	SK13	自然堆積	なし	平安時代	貯蔵穴
SK20	A6	141/138/31	隅丸方形	なし	自然堆積	なし	平安時代	
SK21	A6	135/80/13	不整形	SK7より古	自然堆積	なし	平安時代	貯蔵穴
SK22	A6	157/150/22	円形	なし	自然堆積	非ロクロ土師器甕細片、縄文土器5片	平安時代	
SK23	A6	142/124/38	不整形	柱穴	自然堆積	なし	平安時代	貯蔵穴
SK24	A1	95/90/56	円形	なし		鉄小板状1点、鉄滓	平安時代	
SK25	A6	220/150/53	不明	柱穴	自然堆積	なし	平安時代	貯蔵穴
SK26	A6	173/153/34	不明	なし	自然堆積	なし	平安時代	貯蔵穴
SK27	なし	なし						
SK28	A6	145/116/73	隅丸長方形	柱穴	自然堆積	非ロクロ土師器甕1、ロクロ土師器坏1、鉄滓	平安時代	貯蔵穴
SK29	A1	95/71/	不整形	なし		なし		
SK30	A1	183/167/30	円形	SI11より古		土師器甕?細片、羽口2点、縄文土器5片、鉄刀子?1点、銭3点、鉄滓	平安時代	
SK31	A1	164/113/	不整形	SI13とは不明		なし	平安時代	
SK32	A6	179/85/38	方形	SI19より新	自然堆積	なし	平安時代	
SK33	A1	115/109/	不整形	SI08とは不明		なし	平安時代	
SK34	A1	73/72/24	円形	SI14・15との新旧関係不明	自然堆積	なし	平安時代	
SK35		SI16に変更				須恵器壺2個体分の細片、鉄滓		
SK36	A1	123/69/	不整形	SI20		非ロクロ土師器甕底1片、甕の体部5片、羽口1点、鉄滓	平安時代	
SK37	A1	108/89/	円形	SI26より新			平安時代	
SK38	A6	135/129/65	円形	SI35との新旧関係不明	自然堆積	非ロクロ土師器甕細片、鉄製品1点	平安時代	
SK39	A6	120/100/9	不整形	SI10より古	自然堆積	なし	平安時代	
SK40	A6	118/104/	円形	SI22より新		非ロクロ土師器甕1～2個体分の細片	平安時代	
SK41	A6	235/129/92	不整形	SI28・31より新	自然堆積	非ロクロ土師器甕3～4個体分の細片	平安時代	SI27の付属施設か

遺構名	位置	規模 長軸/短軸/深さ	平面形状	新旧関係	埋土	出土遺物	時期	その他
SK42	A6	149/145/64	円形	SI33より古	自然堆積	なし	平安時代	
SK43	A6	176/174/72	円形	SK44より古	自然堆積	なし	平安時代	
SK44	A6	146/126/94	円形	SK43より新	自然堆積	なし	平安時代	
SK45	A6	120/77/	不明	SI31		なし	平安時代	
SK46	A12	191/150/90	不整形円形	SI37・38より新、SK49より新		なし	古代～中世	
SK47	A12	190/123/38	不整形	SI36・37より古、SI47	自然堆積	なし	平安時代	
SK48	A12	65/55/	円形	SI37・38より新		なし	古代～中世	
SK49	A12	155/75/44	不整形			なし	平安時代	
SK50	A7	225/174/128	円形	なし		なし	平安時代	貯蔵穴
SK51	A12	135/78/43	長円形	なし	自然堆積	なし	古代から中世	
SK52	A12	125/96/35	不整形	SI45より新		なし	古代～中世	
SK53	A12	205/146/53	不整形	なし		なし	古代～中世	
SK54	A12	90/65/54	不明	なし		なし	古代～中世	
SK55	A12	205/134/56	不整形	なし		なし	古代～中世	
SK56	A12	135/78/28	長円形	他より新	人為堆積	なし 授乱の可能性高く、図は省略	不明	写真のみ掲載
SK57	A12	86/83/29	円形	SI42	自然堆積	非ロクロ土師器甕2個体分の細片	平安時代	
SK58	A12	112/97/52	隅丸方形	SI42より古	自然堆積	土師器細片、須恵器壺細片、縄文土器細片、鉄滓	平安時代	AMS
SK59	A12	148/105/40	円形	SI37、SI42より古	自然堆積	非ロクロ土師器甕2個体分の細片、鉄滓	平安時代	
SK60	A12	145/114/	円形	SI44、SI51	自然堆積	なし	平安時代	
SK61	A12	150/40/116	不明	SI44、SI51より古	自然堆積	縄文土器1片	平安時代	
SK62	A12	118/113/78	隅丸方形	なし	自然堆積	土師器1片	平安時代	
SK63	A1	135/120/13	円形	なし	自然堆積	羽口1点	平安時代	
SK64	C	153/118/128	長円形	なし	自然堆積	鉄刀子1点他、鉄滓	平安時代	AMS
SK65	C	115/112/27	長円形	なし	自然堆積	なし	平安時代	
SK66	C	146/145/	円形	SI54より古、SK67より古	自然堆積	なし	平安時代	
SK67	C	145/125/	円形	SI54より古、SK66より新	自然堆積	なし	平安時代	
SK68	C	102/59/15	長円形	なし	自然堆積	なし	平安時代	
SK69	C	164/146/72	円形	なし	自然堆積	なし	平安時代	
SK70	C	121/99/	円形	なし	自然堆積	なし	古代から中世	
1号墓	A1	194/132/	不整形	なし	人為堆積		近世	
2号墓	A1	86/69/	不整形	なし	人為堆積		近世	
3・4号墓	A1	185/75/	瓢箪	SI20より新8号墓より古	人為堆積		近世	
5号墓	A1	113/98/	円形	SI20・24より新	人為堆積		近世	
6号墓	A1	95/84/	円形	SI20より新	人為堆積		近世	
7号墓	A1	113/95/	不整形	SI20・26より新	人為堆積		近世	
8号墓	A1	108/89/	円形	SI20より新	人為堆積		近世	
9号墓	A1	108/108/	円形	SI24より新	人為堆積		近世	
10号墓	A1	120/120/	不整形	SI24より新	人為堆積		近世	

第2表 柱穴観察表

番号	(旧番号)	深さ(m)	番号	(旧番号)	深さ(m)	番号	(旧番号)	深さ(m)
P001	(頂上部 土坑群1)	0.100	P072		0.420	P143	(SI55-P04)	0.670
P002	(頂上部 P02)	0.100	P073		0.160	P144	(SI55-P05)	0.280
P003	(頂上部 P03)	0.270	P074		0.160	P145	(SI55-P06)	0.300
P004	(頂上部 P04)	0.290	P075		0.210	P146	(SI55-P07)	0.440
P005	(頂上部 P05)	0.060	P076		0.500	P147	(SI55-P08)	0.170
P006	(頂上部 P06)	0.080	P077		0.360	P148	(SI56-P01)	0.540
P007	(頂上部 P07)	0.090	P078		0.350	P149	(SI56-P02)	0.510
P008	(頂上部 P08)	0.080	P079		0.330	P150	(SI56-P03)	0.360
P009	(頂上部 P09)	0.120	P080		0.400	P151	(SI57-P01)	0.130
P010	(頂上部 P10)	0.100	P081		0.200	P152	(SI57-P02)	0.520
P011	(頂上部 P11)	0.120	P082		0.570	P153	(SI57-P03)	0.110
P012	(頂上部 P12)	0.060	P083		0.330	P154	(SI57-P04)	0.310
P013	(頂上部 P13)	0.080	P084		0.290	P155	(SI57-P05)	0.260
P014	(頂上部 P14)	0.080	P085		0.440	P156	(SI07内カマド痕跡北の柱穴)	0.300
P015	(頂上部 P15)	0.520	P086		0.300	P157	(SI07内カマド痕跡南の柱穴)	0.200
P016	(頂上部 P16)	0.180	P087		0.320	P158	(SI24内柱穴・番号なし)	高さ値不明
P017	(頂上部 P17)	0.130	P088		0.340	P159	(SI20付近のP101)番号重複	0.270
P018	(頂上部 P18)	0.070	P089		0.100	P160	(SI45-P1)	0.270
P019	(頂上部 P19)	0.450	P090		0.090	P161	(SI45-P2)	0.130
P020	(頂上部 P20)	0.430	P091		0.200	P162		0.200
P021	(頂上部 P21)	0.060	P092		0.130	P163		0.420
P022	(頂上部 P22)	0.120	P093		0.230	P164		0.450
P023	(頂上部 P23)	0.080	P094		0.200	P165		0.360
P024	(頂上部 P24)	0.100	P095		0.100	P166		0.710
P025	(頂上部 P25)	0.100	P096		0.150	P167		0.380
P026	(頂上部 P26)	0.120	P097		0.150	P168		0.300
P027	(頂上部 P27)	0.651	P098		0.200	P169		0.090
P028	(頂上部 P28)	0.129	P099		0.260	P170		0.190
P029	(頂上部 P29)	0.400	P100		0.410	P171		0.360
P030	(頂上部 P30)	0.530	P101		0.780	P172		0.300
P031	(頂上部 P31)	0.882	P102		0.240	P173		0.230
P032	(SI21内P88)番号重複	0.170	P103		0.210	P174	(SI41内P166)番号重複	0.300
P033	(SI21付近南側P120)番号重複	0.280	P104		0.290	P175		0.168
P034		0.882	P105		0.180	P176		0.390
P035		高さ値不明	P106		0.590	P177		0.460
P036		高さ値不明	P107		0.210	P178		0.340
P037	(SI51内P181)番号重複	0.102	P108	(P56)二つの柱穴	0.490	P179		0.290
P038	(SI51内P191)番号重複	0.060	P109	(P58)二つの柱穴	0.210	P180	(SI41内P167)番号重複	0.190
P039	(SI37 P3)	0.300	P110		0.120	P181		0.250
P040		0.140	P111		0.060	P182		0.170
P041		0.550	P112		0.150	P183		0.170
P042	(SI37付近 P?)	0.250	P113		0.290	P184	(SI41内P168)番号重複	0.260
P043		0.770	P114		0.240	P185	(SI41内P169)番号重複	0.462
P044		0.240	P115		0.140	P186		0.210
P045		0.550	P116		0.310	P187		0.140
P046		0.090	P117	(SI12内P53)番号重複	0.140	P188		0.230
P047		0.210	P118	(SK31付近P49)番号重複	0.670	P189		0.170
P048		0.160	P119		0.160	P190		0.130
P049		0.600	P120		0.170	P191		0.610
P050		0.570	P121		0.260	P192	(SI51内P165)番号重複	0.300
P051	(SI37 P1)	0.330	P122		0.240	P193		0.380
P052		0.510	P123		0.600	P194		0.240
P053		0.210	P124		0.800	P195		0.090
P054		0.400	P125		0.340	P196		0.170
P055		0.320	P126	(SI23内P110)番号重複	0.200	P197		0.290
P056		0.350	P127		0.080	P198		0.200
P057		0.580	P128		0.270	P199		0.160
P058		0.310	P129		0.420	P200		0.160
P059		0.110	P130		0.210	P201		0.440
P060		0.190	P131		0.270	P202		0.270
P061		0.330	P132		0.530	P203		0.470
P062		0.290	P133	(SI41付近P178)番号重複	0.260	P204		0.129
P063		0.340	P134	(SI41付近P170)番号重複	0.400	P205		0.120
P064		0.240	P135		0.360	P206		0.090
P065		0.400	P136		0.250	P207	(P81-2)二つの柱穴	0.170
P066		0.280	P137		0.140	P208		0.460
P067		0.480	P138		0.520	P209		0.110
P068		0.270	P139	(SI20付近のP102)番号重複	0.130	P210		0.240
P069		0.190	P140	(SI55-P01)	0.420	P211		0.310
P070		0.510	P141	(SI55-P02)	0.300	P212		0.351
P071		0.300	P142	(SI55-P03)	1.110	P213		0.621

番号	(旧番号)	深さ(m)	番号	(旧番号)	深さ(m)	番号	(旧番号)	深さ(m)
P214		0.400	P230	(頂上付近 P群 - 01)	0.450	P245	(頂上付近 P群 - 16)	0.180
P215		0.160	P231	(頂上付近 P群 - 02)	0.400	P246	(頂上付近 P群 - 17)	0.470
P216		0.240	P232	(頂上付近 P群 - 03)	0.210	P247	(頂上付近 P群 - 18)	0.180
P217		0.160	P233	(頂上付近 P群 - 04)	0.280	P248	(頂上付近 P群 - 19)	0.110
P218		0.420	P234	(頂上付近 P群 - 05)	0.170	P249	(頂上付近 P群 - 20)	0.110
P219		0.510	P235	(頂上付近 P群 - 06)	0.520	P250	(頂上付近 P群 - 21)	0.380
P220		0.190	P236	(頂上付近 P群 - 07)	0.400	P251	(頂上付近 P群 - 22)	0.150
P221		0.890	P237	(頂上付近 P群 - 08)	0.160	P252	(頂上付近 P群 - 23)	0.700
P222		0.520	P238	(頂上付近 P群 - 09)	0.470	P253	(頂上付近 P群 - 24)	0.141
P223		0.220	P239	(頂上付近 P群 - 10)	0.310	P254	(頂上付近 P群 - 25)	0.540
P224		0.410	P240	(頂上付近 P群 - 11)	0.270	P255	(頂上付近 P群 - 26)	0.380
P225		0.490	P241	(頂上付近 P群 - 12)	0.430	P256	(頂上付近 P群 - 27)	0.240
P226		0.270	P242	(頂上付近 P群 - 13)	0.440	P257	(頂上付近 P群 - 28)	0.570
P227		0.380	P243	(頂上付近 P群 - 14)	0.400	P258	(頂上付近 P群 - 29)	0.390
P228		0.330	P244	(頂上付近 P群 - 15)	0.440	P259	(小溝2)	0.220
P229		0.450						

第3表 縄文・弥生土器観察表

掲載番号	出土地点・層位	器種	残存部位	文様・装飾・原体・付着物など	胎土	その他
1	S I 2 6 下層	深鉢	全体	R L R結節。内底面付近コゲ少	砂少	
2	S I 2 6 上層	小形土器	底部	L R、焼成良好		中期後
3	S I 2 6 上層	深鉢	口一胴	口縁無文、胴部はL Rで端部を結んでいるのか		中期後
4	S I 2 6 下層	深鉢	胴部	結節R L	砂少	
5	A 1 沢D D 上層	深鉢	口縁	沈線による渦巻文		
6	A 1 区斜面部南上層	深鉢	口縁	隆沈線により隅丸方形に区画、L Rか		中期後
7	A 14区北側	深鉢	口縁	隆沈線による区画、刺突列、原体不明		中期後
8	A 14区中央	鉢か	胴部	隆沈線による区画、原体不明		中期後
9	A 13区北端 I ~ II 層	深鉢	胴部	二本の沈線で区画、L R	細砂	中期後
10	A 1 沢中央上層	深鉢	口縁	太い沈線で区画、磨消縄文、R L		中期後
11	A 1 沢C C 上層	深鉢	胴部	縦方向に沈線、磨消縄文、L R	小石少	中期後
12	A 1 沢北側上層	深鉢	口縁	浅い隆沈線、磨消縄文、R L	砂少	中期後
13	A 1 区斜面部	深鉢	全体	R Lの結節	砂少	中期後
14	A 1 沢E E 中層	深鉢	口縁	沈線による区画、磨消縄文、R L R	細砂	中期後
15	A 1 沢F F 下層	深鉢	口縁	二列の刺突、下段は隆線上に刺突	砂少	中期後
16	A 1 沢北側上層	深鉢	胴部	沈線で区画、磨消縄文、R L	砂少	後期前
17	A 1 沢北側上層	深鉢	口縁	横方向へ平行沈線、縦方向に沈線で渦巻文	砂少	後期初
18	A 1 沢E E 下層	深鉢	口胴	隆線貼付による波状や曲線文、口縁部刻目、口縁部に刻み目、R L		中期後
19	A 1 沢F F 下層	鉢か	口縁	工字文、一部朱が残る		晩期後
20	A 1 沢D D 下層	甕	口縁	細い沈線で区画、口唇にも刻み目		弥生か
21	A 1 区斜面南端	鉢か	口縁	口縁部に沈線、胴部L R、炭化物付着		晩期
22	遺構外	鉢か	胴部	沈線で区画、撚糸文か		弥生か
23	A 1 沢D D 下層	甕	口縁	原体圧痕、撚糸文	砂少	弥生か
24	遺構外	深鉢	胴部	撚糸文		不明
25	A 1 沢D D 下層	甕	胴部	原体圧痕、撚糸文	砂少	54aと同一
26	A 1 沢D D 上層	甕	口縁	沈線と刺突の組合せで波状の文様をつくる		弥生後
27	S I 1 7 埋土	甕	胴部	沈線と刺突の組合せで波状の文様を描く		弥生後

第4表 土師器・須恵器観察表

掲載 番号	種類	器種	出土地点・層位	法量 (cm)			外面調整	内面調整	その他
				口縁	底径	器高			
101	土師器	甕	S101 埋土				口:ヨコナデ、胴:ヘラナデ	口:ヨコナデ、胴:ヘラナデ	輪積み痕
102	須恵器	甕	S107 埋土				胴:タタキ	胴:タタキ	
103	須恵器	壺	S107 埋土				胴:ロクロ	胴:ロクロ	
104	土師器	甕	S108 カマド				口:ヨコナデ、胴:不明瞭なヘラナデ	口:ヨコナデ、胴:ヘラナデ	
105	土師器	甕	S107 埋土	18.0	-		口:ヨコナデ、胴:明瞭なヘラナデ	口:ヨコナデ、胴:ヘラナデ	
106	土師器	坏	S112 埋土	18.0	8.0	4.9	ロクロ	ロクロ	
107	須恵器	坏	S112 埋土	14.7	7.0	4.6	ロクロ	ロクロ	
108	土師器	甕	S108 埋土				口:ヨコナデ、胴:ヘラナデ・ケズリ	口:ヨコナデ、胴:ヘラナデ	
109	土師器	坏	S114 カマド				ロクロ	ヘラミガキ黒色処理	
110	土師器	甕	S114 カマド				口:ヨコナデ、胴:不明瞭なヘラナデ	口:ヨコナデ、胴:不明瞭なヘラナデ	
111	須恵器	甕	S114 埋土				胴:タタキ		
112	土師器	甕	S114 埋土	18.5			口:ヨコナデ、胴:不明瞭なヘラナデ	口:ヨコナデ、胴:不明瞭なヘラナデ	輪積み痕
113	須恵器	甕	S117 埋土		12.2	13.5	タタキ	タタキ	
114	土師器	甕	S119 埋土				口:ヨコナデ、胴:ヘラナデ	口:ヨコナデ、胴:ヘラナデ	
115	土師器	甕	S119 埋土				口:ヨコナデ、胴:ヘラナデ	口:ヨコナデ、胴:ハケメ	
116	土師器	甕	S119 埋土				胴:ヘラケズリ・ヘラナデ	胴:ヘラナデ	
117	土師器	甕	S119 埋土		10.3		胴下:ヘラケズリ	胴下:ヘラナデ	
118	土師器	坏	S120 カマド				ロクロ	黒色処理、ヘラミガキ	
119	土師器	甕	S120 カマド				口:ヨコナデ、胴:ヘラナデ	口:ヨコナデ、胴:ヘラナデ	
120	土師器	甕	S123 埋土				口:不明、胴:ヘラナデ	口:ヨコナデ、胴:ヘラナデ	口縁部短
121	土師器	甕	S123 埋土				口:ヨコナデ	口:ヨコナデ、胴:ヘラナデ	口縁部短
122	土師器	坏	S124・25 埋土				ロクロ	ヘラミガキ黒色処理	
123	土師器	甕	S124・25 埋土	17.8	9.0	26.1	口:ヨコナデ、胴:ヘラナデとケズリ	口:ヨコナデ、胴:ヘラナデ	
124	土師器	坏	S125 埋土	15.3	7.7	5.7	ロクロ、底再調整	黒色処理、ヘラミガキ	
125	土師器	甕	S125・32 埋土		8.2		胴:ヘラナデ	胴:ヘラナデ	
126	土師器	甕	S125・32 埋土		9.2		胴:ヘラナデ	胴:ヘラナデ	
127	土師器	甕球	S127 埋土				口:ヨコナデ、胴:ヘラナデ	口:ヨコナデ、胴:ヘラナデ	
128	土師器	甕球	S127・29埋土				口:ヨコナデ、胴:ヘラナデ	口:ヨコナデ、胴ハケメ、ヘラナデ	
129	土師器	甕	S127・28・29埋土				口:ヨコナデ、胴:ヘラナデ	口:ヨコナデ、胴:ヘラナデ	
130	土師器	甕	S127・28・29埋土				口:ヨコナデ、胴:ヘラナデ	調整不明瞭	
131	土師器	甕	S140 埋土				調整不明瞭	胴:ヘラナデ	
132	土師器	甕	S141 埋土				口:ヨコナデ、胴:ヘラナデ	口:ヨコナデ、胴:ヘラナデ	
133	土師器	甕	S141 埋土				口:ヨコナデ、胴:ヘラナデ	口:ヨコナデ、胴:ヘラナデ	
134	須恵器	壺	S141 埋土				ロクロ	ロクロ	
135	須恵器	壺	S141カマド				ロクロ、ケズリ	ロクロ	
136	須恵器	壺	S141カマド				ロクロ	ロクロ	
137	須恵器	壺	S141 埋土				ロクロ	ロクロ	
138	須恵器	甕	S141 埋土				タタキ		還元していない
139	土師器	甕	S142 埋土				口:ヨコナデ、胴:ヘラナデ	胴:ヘラナデ	
140	土師器	甕	S142 埋土				口:ヨコナデ、胴:ヘラナデ	胴:ヘラナデ	表面風化
141	土師器	甕	S142 埋土				口:ヨコナデ、胴:ヘラナデ	胴:ヘラナデ	

掲載番号	種類	器種	出土地点・層位	法量 (cm)			外面調整	内面調整	その他
				口径	底径	器高			
142	土師器	甕	S147 埋土	15.0	5.8	5.3	風化しており不明	口:ヨコナデ、胴:ヘラナデ	
143	土師器	甕	S142・49 埋土				口:ヨコナデ、胴:ヘラナデ	口:ヨコナデ、胴:ヘラナデ	
144	土師器	甕	S150 埋土		10.7		不明	不明	小石多
145	土師器	杯	S151 埋土	15.0	5.8	5.2	ロクロ	黒色処理、ヘラミガキ	
146	土師器	甕	S151 埋土				口:ヨコナデ、胴:不明瞭なヘラナデ	口:ヨコナデ、胴:ヘラナデ	小石多
147	土師器	鉢か	S155 埋土				口:ヨコナデ、胴:ナデか	ヘラナデ、黒色処理か	
148	須恵器	甕	S155 埋土				タタキ		
149	須恵器	甕	S155 埋土				タタキ		
150	土師器	球脚甕	S158 床直	16.7	8.9	20.0	口:ヨコナデ、胴:ハケメ	口:ヨコナデ、胴:ハケメ	細砂、8cか
151	土師器	甕	SK15 埋土				口:ヨコナデ、胴:不明瞭なヘラナデ	胴:ヘラナデ	
152	土師器	甕	SK15 埋土				口:ヨコナデ、胴:ヘラナデ	口:ヨコナデ、胴:ヘラナデ	
153	土師器	甕	SK17 埋土				口:ヨコナデ、胴:不明瞭なヘラナデ	口:ヨコナデ、胴:ヘラナデ	
154	土師器	甕	SK17 埋土				口:不明、胴:不明瞭なヘラナデ	口:ヨコナデ、胴:ヘラナデ	
155	土師器	甕	SK36 埋土		8.3		ヘラナデ	ハケメ	
156	土師器	甕	SK37 埋土				口:不明、胴:不明瞭なヘラナデ	口:不明、胴:不明瞭なヘラナデ	
157	土師器	不明	SK37 埋土				胴:不明瞭なヘラナデ	胴:ヘラナデ	製塩土器か
158	土師器	杯	A1沢EE ^{下層}	14.8	7.1	5.7	ロクロ	黒色処理、ヘラミガキ	
159	土師器	甕	A1沢FF ^{上層}	17.7			口:ヨコナデ、胴:ヘラナデ	口:ヨコナデ、胴:ヘラナデ、輪積	
160	土師器	甕	A1沢南側上層				口:ハケメ、ヨコナデ、胴:ハケメ	口:ヨコナデ、胴:ハケメ	
161	土師器	甕	A1沢EE ^{下層}				口:ヨコナデ、胴:ヘラナデ	口:ヨコナデ、胴:ヘラナデ	
162	土師器	甕	遺構外				風化により不明瞭	口:ヨコナデ	
163	土師器	甕	A14区斜面から				口:ヨコナデ、胴:ヘラナデ	口:ヨコナデ、胴:ヘラナデ	小石少
164	土師器	甕	A11区I・II層				口:ヨコナデ、胴:ヘラナデ	口:ヨコナデ、胴:ヘラナデ	
165	土師器	甕	A1沢FF ^{下層}				口:ヨコナデ、胴:ヘラナデ	口:ヨコナデ、胴:ヘラナデ	砂少
166	土師器	甕	B区頂部黒褐色土				口:ヨコナデ、胴:ナデ	輪積痕、砂多	
167	土師器	甕	A14区遺構外				口:ヨコナデ、胴:ヘラナデ	口:輪積痕、胴:ヘラナデ	
168	土師器	甕	A4区				口:ヨコナデ、胴:ヘラナデ	口:ヨコナデ、胴:ヘラナデ	
169	不明	小甕	A1沢南 上層				ヨコナデ、ヘラナデ	ヘラナデ	土師器が還元したような質感
170	土師器	甕	C3区旧表土より上層				口:輪積痕、胴:ヘラナデ	不明、砂多	
171	土師器	甕	A1沢北端				口:ヨコナデ、胴:ヘラナデ	口:ヨコナデ、胴:ヘラナデ	
172	須恵器	坏	A1斜面部	13.2	6.8	4.9	ロクロ	ロクロ	
173	須恵器	高台付坏	A1斜面部	15.2		7.8	ロクロ、ヘラケズリ	ロクロ	
174	須恵器	壺	A6 II層				自然釉	ロクロ	
175	須恵器	甕	S102 埋土				ケズリ		
176	須恵器	甕	A12 表土				ロクロ	ロクロ	
177	須恵器	甕	A1沢E-E ^{上層}				タタキ、自然釉		
178	須恵器	甕	A1沢最北端				タタキ	アテ具	
179	須恵器	甕	C3 旧表土より上層				タタキ		
180	須恵器	甕	A1沢E-E ^{上層}				タタキ		還元していない
181	須恵器	甕	C2-C3表土				タタキ		
182	須恵器	甕	C3 旧表土より上層				タタキ	細沈線あり	

3 小 結

第5表 鉄製品観察表

掲載番号	器種	出土地点・層位	計測値 (cm・g)				その他特記事項
			全長	幅	厚さ	重量	
201	鋤先	S110床直上	17.3	18.3	2.0	336.37	
202	不明	S112埋土	10.1	5.5	2.5	161.66	手斧か
203	不明	S114 埋土	6.0	1.5	1.2	11.43	紡錘車の軸か
204	刀子	S115 埋土	11.1	2.8	1.8	45.48	三つに折れている
205	鎌か	S117 埋土	6.1	2.6	0.9	12.40	
206	紡錘車	S119最下層	11.1	5.5	0.7	36.88	
207	刀子	S121 埋土	15.3	1.6	0.8	35.41	
208	カコ	S123床直上	7.8	5.4	1.2	54.77	
209	刀子	S123床直上	16.7	2.1	0.4	34.54	
210	不明	S138 埋土	10.9	1.1	0.6	14.18	紡錘車の軸か
211	不明	S142 埋土	10.1	5.7	1.8	30.77	
212	不明	S142 埋土	12.3	7.6	0.8	45.74	刃物が曲がったものか
213	不明	S142 埋土	11.8	2.2	0.9	32.99	端部が環と二又になっているか
214	不明	S141埋土	6.3	7.0	1.3	63.97	小形の鋤先か
215	刀子	S141 埋土	7.8	2.5	0.8	23.88	
216a	刀子	S141 埋土	11.2	2.0	0.6	23.97	216bと同一として作図
216b	刀子	S141 埋土	11.4	1.5	0.8	30.77	
217	紡錘車	S148 埋土	5.3	5.1	0.9	51.11	
218	不明	S149 埋土	11.8	2.2	1.2	23.02	
219	不明	S151 埋土	12.3	1.5	1.1	25.25	鎌の柄か
220	刃物	S155 埋土	18.0	5.0	0.9	133.34	
221	不明	S155 埋土	4.4	2.4	0.2	25.03	6031bと同一個体
222	不明	S155 埋土	8.2	2.4	1.5	25.44	
223	不明	S151 埋土	4.9	4.0	1.2	16.31	三又になっている
224	刀子	S157 カマド	17.6	1.9	0.4	35.32	
225	刃物か	SK15 埋土	16.8	3.8	1.0	201.62	
226	刀子	SK15 埋土	9.0	1.5	0.8	9.30	
227	刀子	SK64 埋土	9.8	1.2	0.7	25.61	
228	刀子	S140埋土	17.6	2.2	0.7	32.57	
229	紡錘車	SK64埋土	8.5	5.5	0.7	28.37	
230	紡錘車	A6 I・II層	9.0	5.8	0.6	44.47	
231	銚頭	A11 I・II層	7.2	3.5	0.9	20.36	
232	不明	A14区 遺構外	13.2	1.6	0.8	18.31	鉄鎌の柄部分か
233	不明	A14区 遺構外	4.4	2.2	0.6	5.83	
234	不明	A14区 遺構外	8.6	1.1	0.6	15.27	刃物ではないようだ
235	不明	S155 埋土	4.0	2.3	0.2	25.77	6031と同一個体

第6表 羽口観察表

掲載番号	出土地点・層位	残存部位	計測値 (cm・g)				外面整形	その他
			長さ	内径	口径	重量		
301	S112 埋土	胴部	9.4	1.8	9.1	242.44		付着物
302	S112 埋土	先端部	8.4	2.8	7.8	237.96		先端に付着物
303	A1沢EE 上層	先端付近	9.9	2.3	6.3	132.34		
304	A1沢CC 下層	端部	9.2	3.2	9.3	328.57		
305	A1沢FF 下層	端部	10.3	5.1	9.6	347.00	輪済痕	

第7表 鉄滓観察表

掲載番号	出土地点・層位	種別	計測値 (cm、g)				磁着	表面色調	備考
			長さ	幅	厚さ	重量			
601	S120・24埋土	鉄滓	12.1	10.4	2.6	409.00	無	暗褐色	碗型
4135	A区遺構外・I～II	鉄滓	-	-	-	-	無	黒褐色	写真のみ掲載
4136	A区遺構外・I～II	鉄滓	-	-	-	-	無	暗褐色	写真のみ掲載
4137	A区遺構外・I～II	鉄滓	-	-	-	-	無	暗褐色	写真のみ掲載
4138	A区遺構外・I～II	鉄滓	-	-	-	-	無	暗褐色	写真のみ掲載
4139	A区遺構外・I～II	鉄滓	-	-	-	-	無	黒褐色	写真のみ掲載
4140	A区遺構外・I～II	鉄滓	-	-	-	-	無	黒褐色	写真のみ掲載
4141	A区遺構外・I～II	鉄滓	-	-	-	-	無	黒褐色	写真のみ掲載
4142	A区遺構外・I～II	鉄滓	-	-	-	-	無	暗褐色	写真のみ掲載
4143	A区遺構外・I～II	鉄滓	-	-	-	-	無	暗褐色	写真のみ掲載
4144	A区遺構外・I～II	鉄滓	-	-	-	-	無	黒褐色	写真のみ掲載
4145	A区遺構外・I～II	鉄滓	-	-	-	-	無	暗褐色	写真のみ掲載
4146	A区遺構外・I～II	鉄滓	-	-	-	-	無	暗褐色	写真のみ掲載
4147	A区遺構外・I～II	鉄滓	-	-	-	-	無	暗褐色	写真のみ掲載
4148	A区遺構外・I～II	鉄滓	-	-	-	-	無	暗褐色	写真のみ掲載
4149	A区遺構外・I～II	鉄滓	-	-	-	-	無	暗褐色	写真のみ掲載
4150	A区遺構外・I～II	鉄滓	-	-	-	-	無	黒褐色	写真のみ掲載
4151	A区遺構外・I～II	鉄滓	-	-	-	-	無	暗褐色	写真のみ掲載
4153	A区遺構外・I～II	鉄滓	-	-	-	-	無	黒褐色	写真のみ掲載
4154	A区遺構外・I～II	鉄滓	-	-	-	-	無	黒褐色	写真のみ掲載
4155	A区遺構外・I～II	鉄滓	-	-	-	-	無	黒褐色	写真のみ掲載

第8表 陶磁器観察表

掲載番号	器種	出土地点・層位	法量 (cm)			釉薬	絵付・文様	産地	年代	その他
			口径	底径	器高					
401	陶器甕類	A12区 I・II層				自然釉		東北在地	13c後～14c	
402	陶器甕	A12区 I・II層				無釉		東北在地	13c後～14c	
403	陶器甕	S117埋土				自然釉		湿美	12c	
404	陶器甕	A12区 I・II層				無釉		東北在地	13c後～14c	
405	陶器甕	A12区 I・II層				無釉		東北在地	13c後～14c	
406	陶器甕	A12区 I・II層				無釉		東北在地	13c後～14c	
407	陶器甕類	A13区 表土				無釉		東北在地	13c後～14c	510と似る
408	瓦質陶器	A1沢 C-C'				無釉	押印		中世か	鉢類
409	瓦質陶器か	遺構外				無釉	獅子顔か		中世か	
410	磁器皿	S107				染付		中国か	16cか	
411	陶器甕	A6 表採				無釉	焼き縮まっている	不明	中世か	胎土にやや赤味あり
412	陶器挿鉢	A1区遺構外				鉄釉		瀬戸か	18～19c	
413	陶器挿鉢	A1沢北端上層	16.0	5.8		鉄釉		瀬戸	近世	
414	陶器鉢	A1区斜面北端				透明釉	化粧土	唐津	18～19c	三島手
415	陶器碗	A1区遺構外				灰・鉄釉	腰錆	瀬戸	18～19c	
416	陶器碗	A1沢 D-D'	9.8	4.6	5.9	灰・鉄釉	腰錆	在地	19c	
417	磁器碗	A2区 I・II層	9.8	4.2	5.2	染付	二重網目	肥前	18c	

第9表 土製品観察表

掲載番号	出土地点・層位	残存部位	計測値 (cm、g)				外面整形	その他
			長さ	幅	口径	重量		
801	遺構外・I～II層	完品	6.3	4.4	4.7	118.98	ケズリ風の調整	黒い部分は焼成時に火が良く当たらなかったものか

第10表 銭貨観察表

掲載番号	出土地点		層位	銭貨名	種類	初鑄年 鑄造年	材質	厚さmm	重量g	その他
501	SK	30	埋土	寛永通宝	古寛永	1636	銅	2.8	6.46	2枚
502	SK	30	埋土	寛永通宝	古寛永	1636	銅	1.9	2.71	
503	1号	墓	埋土	不明			銅	3.1	3.56	2枚
504	1号	墓	埋土	洪武通宝		1368	銅	2.0	2.14	
505	1号	墓	埋土	景德元寶か		1004	銅	3.8	5.70	2枚 もう一枚は種類不明
506	2号	墓	埋土	洪武通宝		1368	銅	2.1	2.61	背文なし
507	3号	墓	埋土	寛永通宝	新寛永	1697	銅	8.0	12.28	4枚、布付着
508	3号	墓	埋土	寛永通宝	新寛永	1697	銅	1.8	2.11	
509	4号	墓	埋土	不明			銅	5.8	3.95	
510	4号	墓	埋土	不明			銅	8.2	5.41	
511	4号	墓	埋土	不明			銅	6.8	5.15	
512	4号	墓	埋土	寛永通宝	新寛永	1697	銅	1.35	8.07	
513	4号	墓	埋土	不明			銅	4.8	7.90	2枚
514	4号	墓	埋土	不明			銅	2.1	2.45	
515	4号	墓	埋土	寛永通宝	新寛永	1697	銅	1.9	2.78	
516	4号	墓	埋土	寛永通宝	新寛永	1697	銅	2.8	5.47	2枚
517	4号	墓	埋土	不明			銅	1.8	3.30	
518	5号	墓	埋土	不明			銅	9.1	5.97	種実付着
519	6号	墓	埋土	不明			銅	4.9	8.61	3枚
520	6号	墓	埋土	不明			銅	2.7	4.08	
521	6号	墓	埋土	不明			銅	1.9	3.71	
522	6号	墓	埋土	不明			銅	1.5	0.63	
523	7号	墓	埋土	寛永通宝	古寛永	1636	銅	1.8	3.73	
524	7号	墓	埋土	寛永通宝	古寛永	1636	銅	1.5	2.66	
525	7号	墓	埋土	寛永通宝	古寛永	1636	銅	1.2	2.01	
526	8号	墓	埋土	寛永通宝	新寛永	1697	銅	3.0	6.52	2枚
527	8号	墓	埋土	寛永通宝	古寛永	1636	銅	1.8	2.11	
528	8号	墓	埋土	寛永通宝	新寛永	1697	銅	2.0	3.12	背文、種実付着
529	8号	墓	埋土	寛永通宝			銅	1.9	2.65	種実付着
530	9号	墓	埋土	寛永通宝	新寛永	1697	銅	5.0	9.15	3枚
531	9号	墓	埋土	寛永通宝	新寛永	1697	銅	1.9	4.64	2枚
532	9号	墓	埋土	不明			銅	1.1	0.94	
533	9号	墓	埋土	不明			銅	1.6	2.09	
534	A1	沢	上層	永楽通宝		1408	銅	0.9	0.83	文字が薄く銭名自信無い
535	A1	沢	上層	咸平元寶		998	銅	1.2	2.16	

第11表 石器類観察表

掲載番号	出土地点・層位	器種	計測値 (cm、g)				石 材	その他
			長さ	幅	厚さ	重量		
701	A1 沢DD 下層	石匙	7.6	2.2	1.2	8.84	頁岩中生代北上山地	
702	A1 斜面部上層	石筥	8.0	3.7	1.9	43.01	頁岩中生代北上山地	
703	A1 沢北側上層	磨製石斧	6.5	3.1	1.4	39.14	蛇紋岩古生代オールドビス紀早池峰山周辺	
704	A1 区遺構外	磨製石斧	7.6	4.1	1.3	64.72	頁岩中生代北上山地	
705	A1 区斜面砂層	磨製石斧	13.1	5.2	2.6	276.22	砂岩中生代北上山地	敲石に転用
706	S I 1 2 埋土	敲石	14.7	6.6	4.8	679.32	砂岩中生代北上山地	
707	A1 区斜面南遺構外	磨石	21.7	7.7	7.5	1474.24	砂岩中生代北上山地	縁部使用
708	A1 沢CC 下層	敲磨石	13.5	8.0	5.0	856.19	花崗岩中生代白亜紀	
709	A6 区 I・II層	砥石	10.1	6.4	3.9	355.92	流紋岩新生代古第三紀浄土ヶ浜松山立丸峠	
710	S I 5 7 埋土	砥石	7.9	6.7	2.5	202.98	流紋岩新生代古第三紀浄土ヶ浜松山立丸峠	
711	A11区 検出面	砥石	12.9	10.1	3.0	568.68	流紋岩新生代古第三紀浄土ヶ浜松山立丸峠	

写真図版

(田鎖館跡)



遺跡遠景（西から）



遺跡遠景（北から）



遺跡直上（上が南）



遺跡遠景（東から） 山のほぼすべてが城域 田鎖車堂前遺跡から撮影



遺跡遠景（東から）



調査前現況 山頂部A12区（北から）



調査前現況 斜面部A10・11区付近（北から）



調査前現況 B・C区（東から）



B区山頂部（西から）



A 1区全景、沢跡（北から）



A 1～A 5区（東から）



A 6区作業風景（西から）



A 6区全景（南東から）



A11区及びその周辺全景（南西から）



A11区及びその周辺全景（南から）



A11・12区全景（南から）



A11・12区他全景（北から）



B区山頂部（南から）



B区斜面部（南から）



B区からC区を撮影（東から）



C区山頂部（西から）



C区北斜面（西から）



S103平面（南から）



S104、SK14平面（北東から）



S104、SK14断面（南から）



S I 0 5 ・ 0 6 平面（北東から）



S I 0 5 ・ 0 6 断面（南から）



S I 0 6 跡断面（南から）



S I 0 6 カマド 平面（南から）



S I 0 7 平面 (南から)



S I 0 7 断面 (東から)



S I 0 7 カマド断面 (東から)



S I 0 7 カマド (東から) 壊した可能性あり



S I O 8 平面 (東から)



S I O 8 カマド断面 (東から)



S I O 8 煙道断面 (南から)



S I O 8 カマド断面 (南から)



S I 1 0 平面（北東から）



S I 1 0 断面（西から）



S I 1 0 カマド断面（西から）



鉄製品出土状況（南から）



SI 111 平面 (東から)



SI 111 カマド断面 (東から)



SI 112 平面 (南東から)



SI 112 断面 (南から)



SI 112 煙道 (東から)



SI 113 平面 (東から)



SI 114~118 平面 (南から) 縄文時代前期には沢だった場所である



SI 114 カマド (東から) 壊された可能性あり



SI 114 カマドと煙道断面 (南東から)



SI 14~18平面（東から）



SI 14~18断面（南東から）

写真図版14 SI 14~18



SI 15 煙道断面 (南から)



SI 17 断面 (南から)



SI 19 平面 (北西から)



SI 19 断面 (南西から)



SI 119カマド断面（北から）



SI 119カマド断面（東から）



SI 20平面（東から）



上：SI 20断面（西から）、下SI 21断面（南から）



SI 20 煙道断面 (南から)



SI 20 カマド断面 (東から)



SI 21~23・SD 01 平面 (南から)



SI 21 炉 (西から)



SI 23 鉄製品出土状況 (南から)



S I 2 4 ・ 2 5 平面 (東から)



S I 2 4 断面 (東から)



S I 2 4 煙道断面 (西から)



S I 2 4 カマド断面 (南から)



SI 24・25平面（東から）



SI 25カマド断面（東から）



SI 25カマド断面（南から）



SI 25煙道断面（南から）



S I 2 6 平面（東から）



S I 2 6 断面（北西から）



S I 2 6 炉跡と出土遺物（東から）



S I 2 6 及びその周辺（南東から）



S I 27・28・29・31・35 他平面 (北から)



S I 27・28・29・31 他断面 (南から)



S I 27 カマド1 煙出断面 (南から)



S I 27 カマド2 煙道平面 (北から)



S I 28・29・31 他平面 (東から)



S I 28・31 断面 (北から)



S I 31 カマド 断面 (西から)



S I 31 煙道 断面 (北西から)



S I 31 カマド 断面 (北から)



S I 2 9カマド煙道断面（東から）



S I 3 3煙道断面（南から）



S I 3 3平面（北から）



S I 3 3断面（南から）



S I 34 煙道断面 (南から)



S I 34 煙道平面 (東から)



S I 37 平面 (北東から)



S I 36 断面 (南から)



S I 37 他断面 (北から)



S I 37 他断面 (東から)



S I 38 他断面 (東から)



S I 36~38ほか平面（東から）



S I 39・40平面（北から）



SI 39断面（南から）



SI 40断面（北から）



SI 40煙道断面（南から）



SI 40カマド断面（南から）



SI 41・44・51・53断面（北東から）



SI 41 燃焼部断面（東から）



SI 41 カマド断面（西から）



SI 42 他断面（東から）



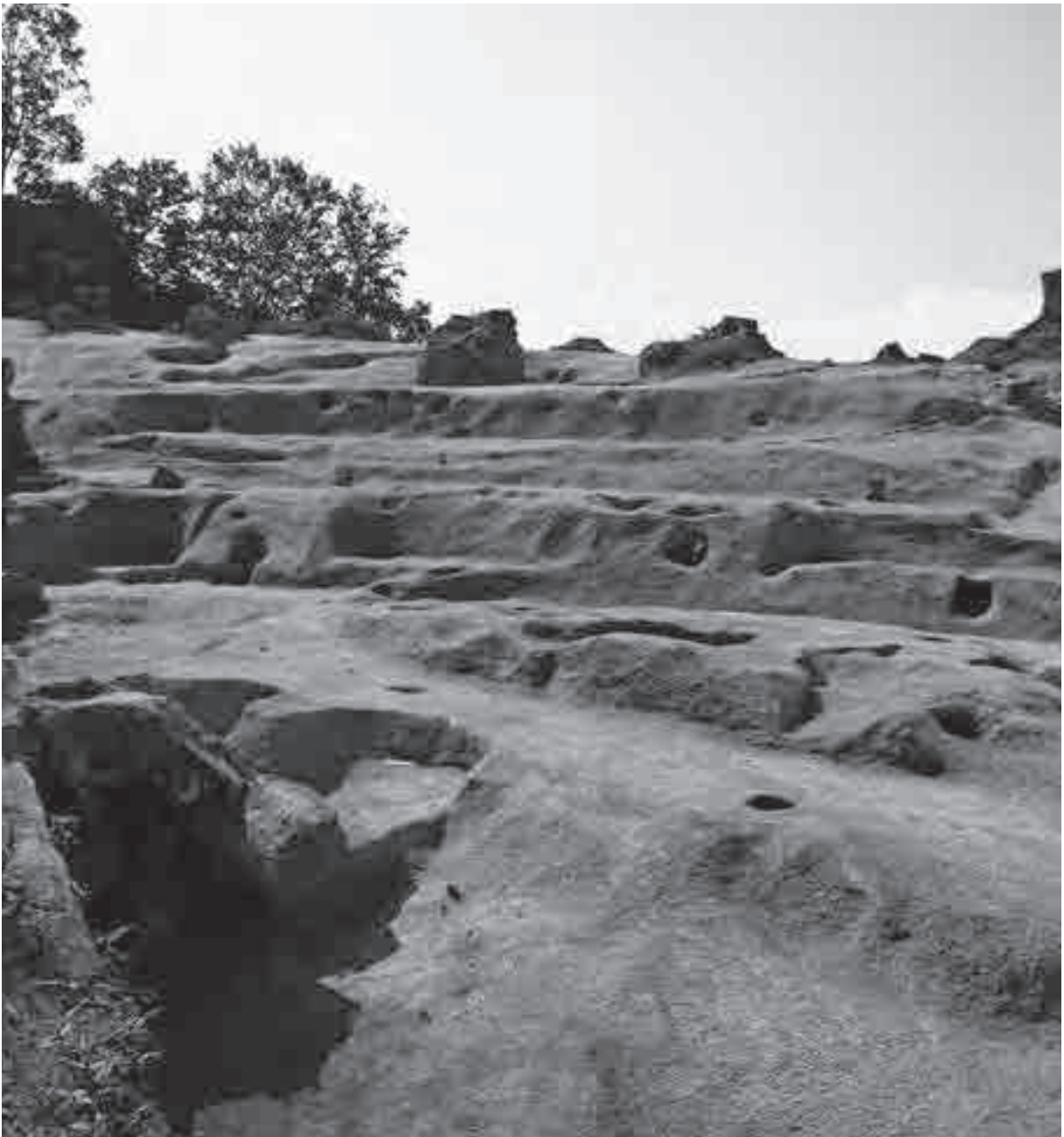
SI 42 断面（南西から）



S I 4 2 断面 (南西から)



S I 4 2 内の焼土 (東から)



S I 3 6 ~ 5 2 他平面 (東から)



S I 4 3 ・ 4 6 他断面（北東から）



S I 4 3 ・ 4 6 他断面（北から）



S I 4 2 ・ 4 6 他断面（北西から）



SI 45・47平面（東から）



SI 51カマド煙道部平面（東から）



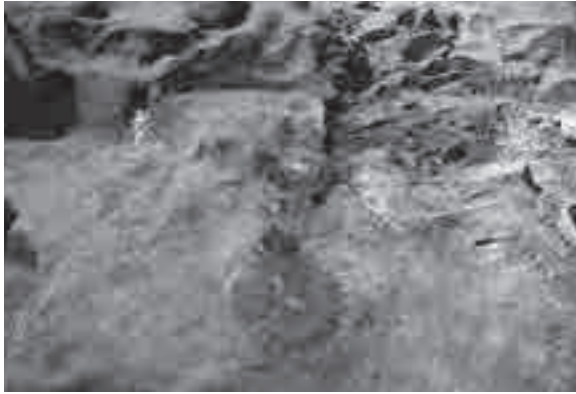
SI 44・46・50・51・53他平面（東から）



SI 51煙道断面（南西から）



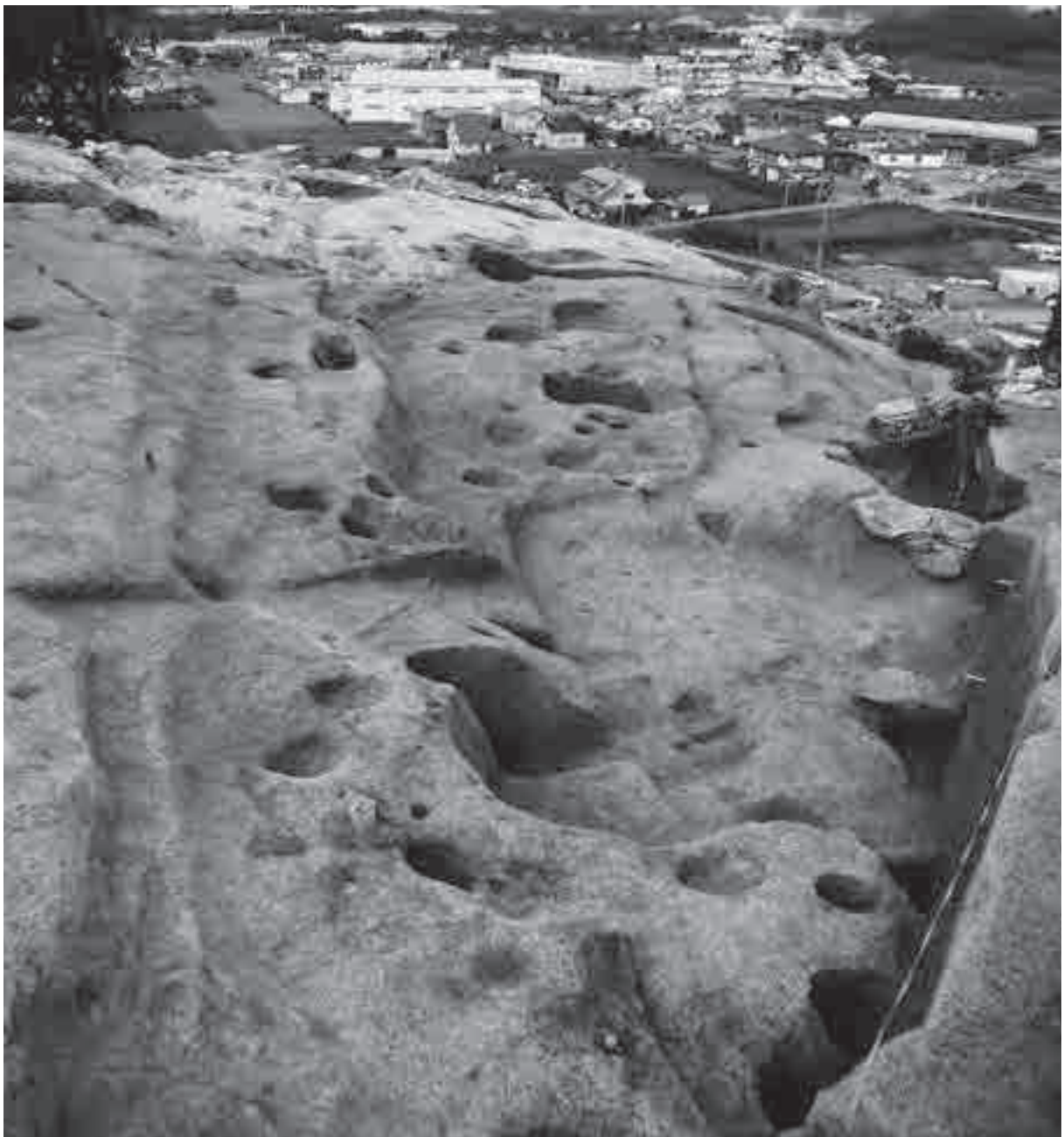
SI 51煙道断面（南西から）僅かに空洞あり



S I 5 2 カマド煙道平面 (南東から)



S I 5 2 カマド煙道断面 (南西から)



S I 3 6 ~ 5 3 平面 (西から)



S I 5 4 平面 (南から)



S I 5 4 断面 (南西から)



S I 5 4 焼土断面 (南から)



S I 5 4 焼土断面 (西から)



S I 5 5 ・ 5 6 平面 (北から)



S I 5 5 断面 (南西から)



S I 5 5 断面 (西から)



S I 5 6 断面 (東から)



S I 5 7 平面 (東から)



S I 5 7 断面 (東から)



S I 5 7 床面の焼土及び炭化物 (東から)



S I 5 7 カマド断面 (北から)



S I 5 7 鉄製品出土状 (南東から)



S I 5 8 平面（北東から）



S I 5 8 断面（北から）



S I 5 8 煙道断面（東から）



S I 5 8 カマドの袖石（南から）



SK02 平面 (西から)



SK02 断面 (南から)



SK03 平面 (東から)



SK03 (南から)



SK04 平面 (南から)



SK04 断面 (南から)



SK05 平面 (南から)



SK05 (南から)



SK06 平面 (南から)



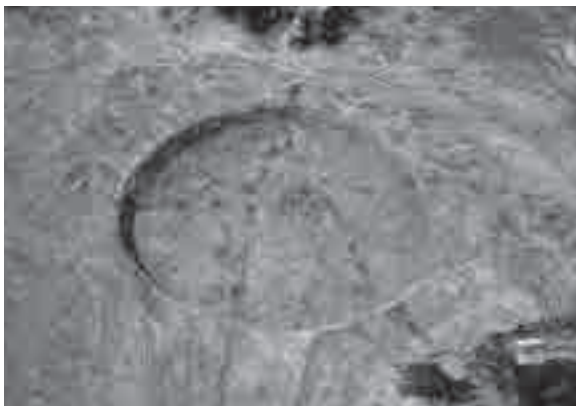
SK06 断面 (南から)



SK07 平面 (南から)



SK07 断面 (南から)



SK08 平面 (南から)



SK08 断面 (南から)



SK09 平面 (南から)



SK09 断面 (南から)



SK 10 平面 (南から)



SK 10 断面 (南から)



SK 12 平面 (南から)



SK 03 (南から)



SK 13 平面 (北から)



SK 13 断面 (西から)



SK 14 平面 (南から)



SK 14 断面 (南から)



SK 15 (東から)



SK 15 遺物出土状況 (北から)



SK 16 平面 (北から)



SK 10 付近作業風景



SK 17 平面 (南から)



SK 17 断面 (南から)



SK 18 平面 (北から)



SK 18 断面 (北から)



SK 13・19 平面 (南から)



SK 19 断面 (南から)



SK 20 平面 (南から)



SK 20 断面 (南から)



SK 20・22 平面 (東から)



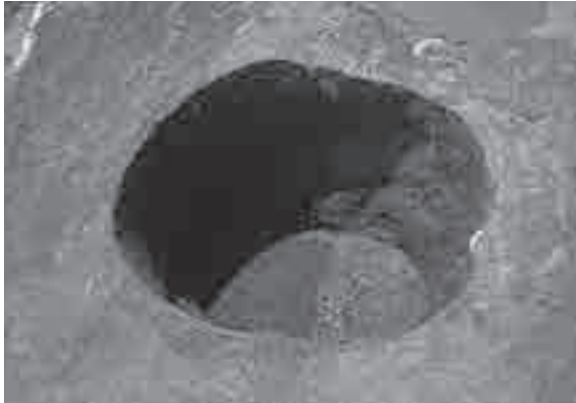
SK 22 断面 (南から)



SK 23 平面 (南から)



SK 23 断面 (東から)



SK 24 (北から)



SK 24 断面 (南から)



SK 25・26 平面 (北から)



SK 25・26 (南から)



SK 28 平面 (南から)



SK 28 断面 (南から)



SK 29 平面 (南から)



SK 29 断面 (南から)



SK30平面（東から）



SK30断面（南から）



SK31平面（南から）



SK31（西から）



SK32平面（東から）



SK32断面（北から）



SK33平面（南から）



SK33断面（南から）



SK34平面(南から)



SK34断面(南から)



SK36平面(南から)



SK36断面(東から)



SK37平面(南から)



SK37断面(南から)



SK38(東から)



SK38(東から)



SK 39 検出 (東から)



SK 39 断面 (北から)



SK 40 平面 (北から)



SK 40 断面 (南から)



SK 41 検出 (南から)



SK 41 断面 (北から)



SK 42 平面 (南から)



SK 42 断面 (東から)



SK 43・44 平面 (北西から)



SK 43・44 断面 (北から)



SK 45 平面 (南東から)



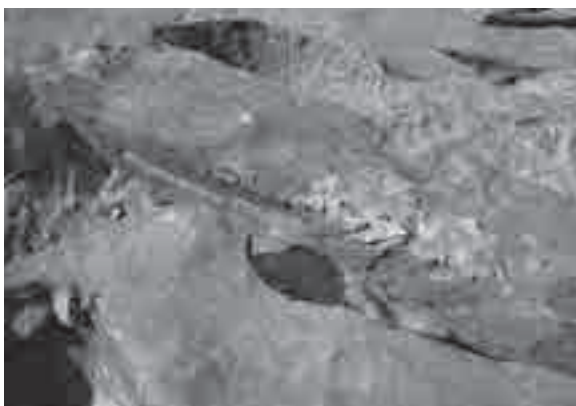
SK 46 断面 (南から)



SK 47 平面 (南東から)



SK 47 断面 (東から)



SK 48 (西から)



SK 49 断面 (東から)



SK50平面（南から）



SK50断面（南から）



SK51平面（東から）



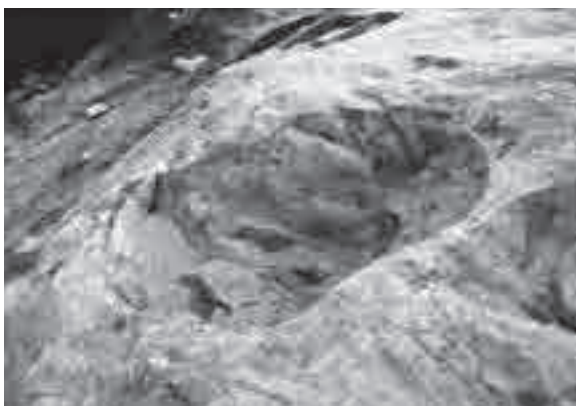
SK51断面（南東から）



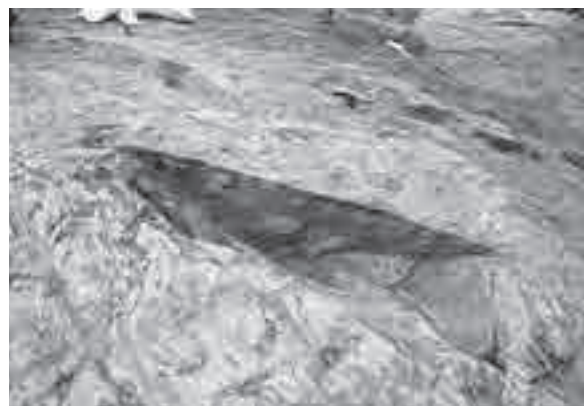
SK52平面（東から）



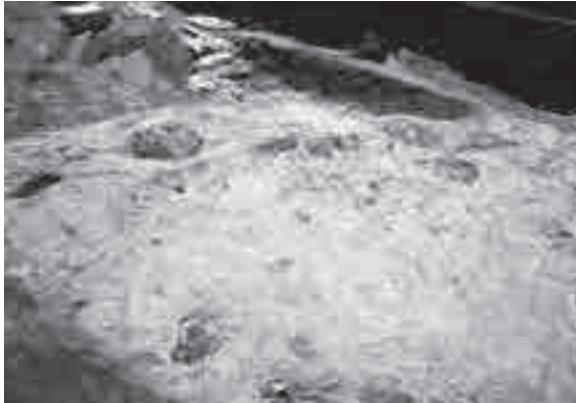
SK52断面（北から）



SK53（南東から）



SK53（東から）



SK 54 平面 (南から)



SK 54 断面 (南から)



SK 55 平面 (南から)



SK 55 断面 (南から)



SK 56 平面 (南から)



SK 56 断面 (南から)



SK 57 (南から)



SK 57 (南から)



SK 58 平面 (南から)



SK 58 断面 (西から)



SK 59 平面 (西から)



SK 59 断面 (西から)



SK 60 平面 (東から)



SK 61 平断面 (北東から)



SK 62 平面 (南から)



SK 62 断面 (西から)



SK64平面（東から）



SK64断面（東から）



SK65平面（東から）



SK65断面（南から）



SK66・67平面（東から）



SK67断面（東から）



SK68平面（南から）



SK68断面（南から）



SK65・69平面（北から）



SK69断面（南から）



SK70平面（東から）



SK70断面（南から）



SK69断面（南から）



SX02断面（南から）



SX01断面、SX02検出状況（北から）



帯曲輪断面（東から）



尾根の頂部付近にある帯曲輪（東から）



尾根の頂部付近にある帯曲輪（北から）



1号堀断面（南から）



1号堀平面（東から）



A 1区沢（南から）



A 1区沢（南から）手前の断面に中礫火山灰



A区山頂部の塚（北から）



A区山頂部の塚、林に少し入ったところ（北から）



経塚か（西から）



塚近景、川原石が多く見られる（北から）



1



4



2

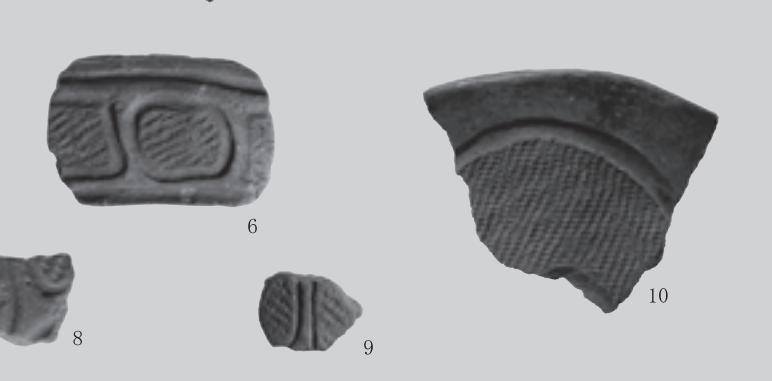


3



5

7



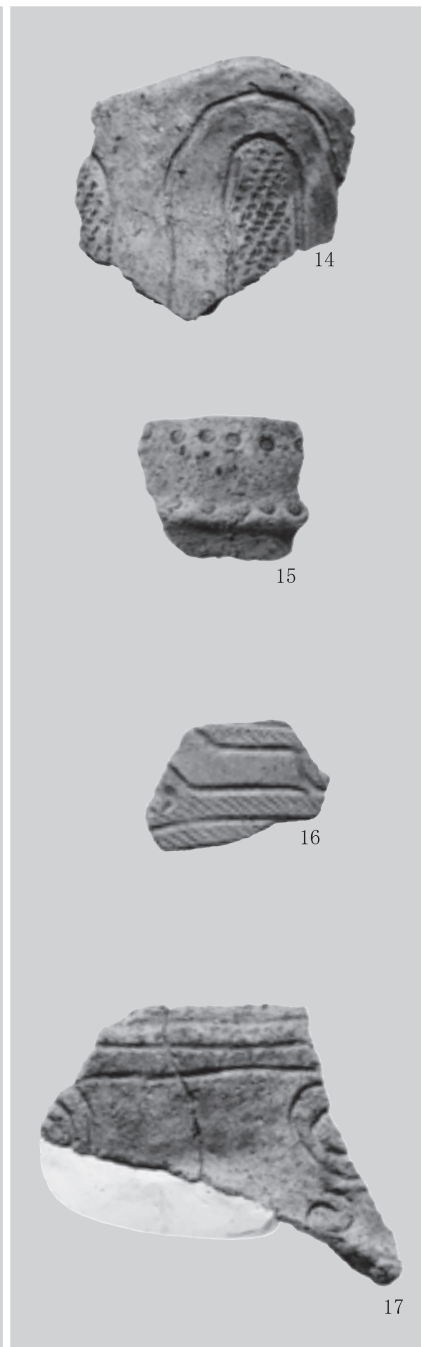
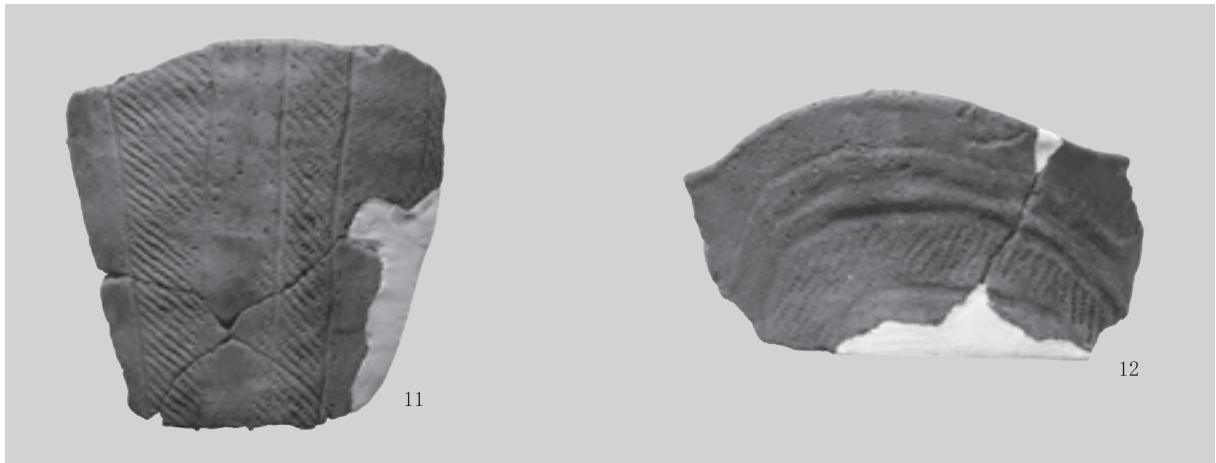
6

8

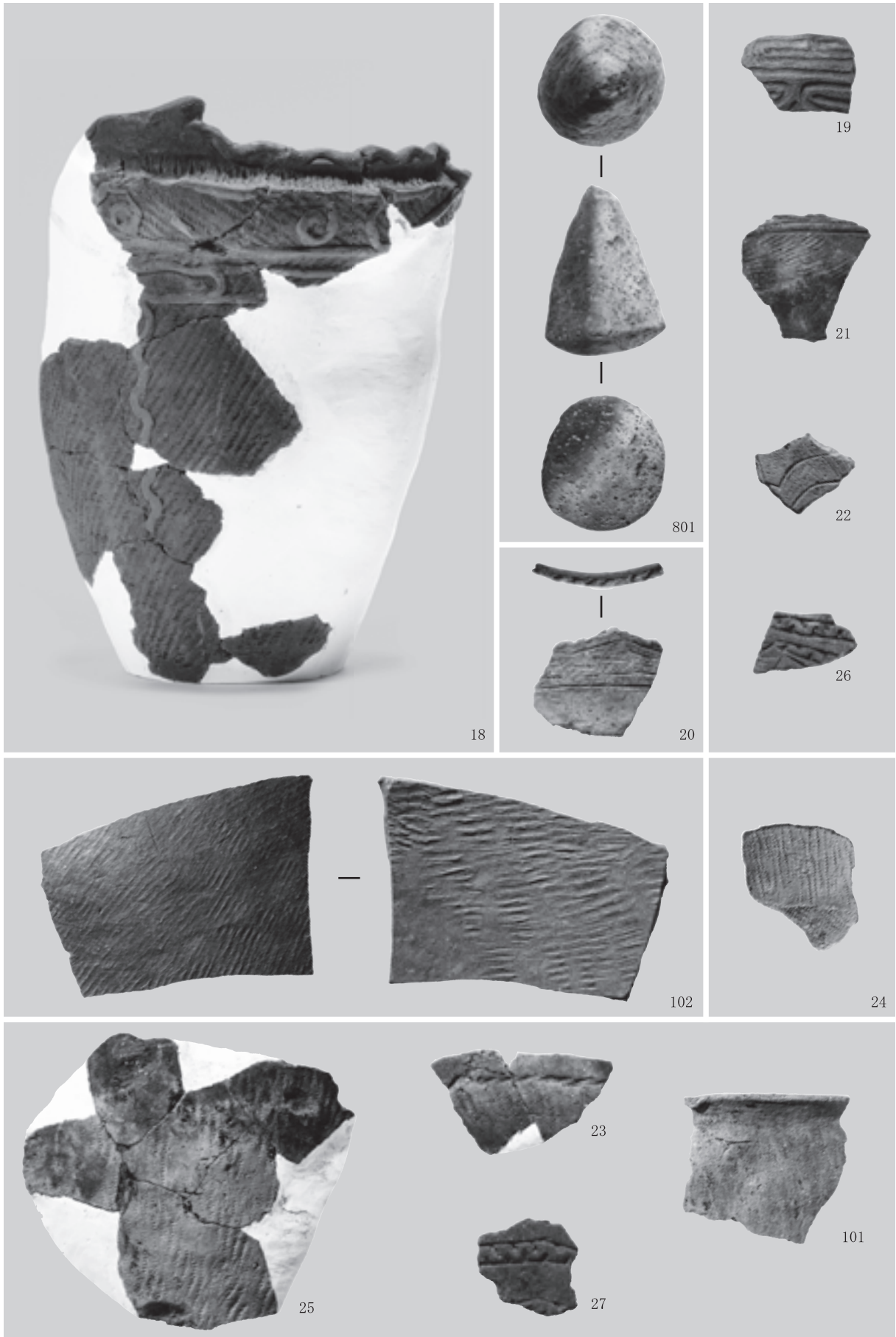
9

10

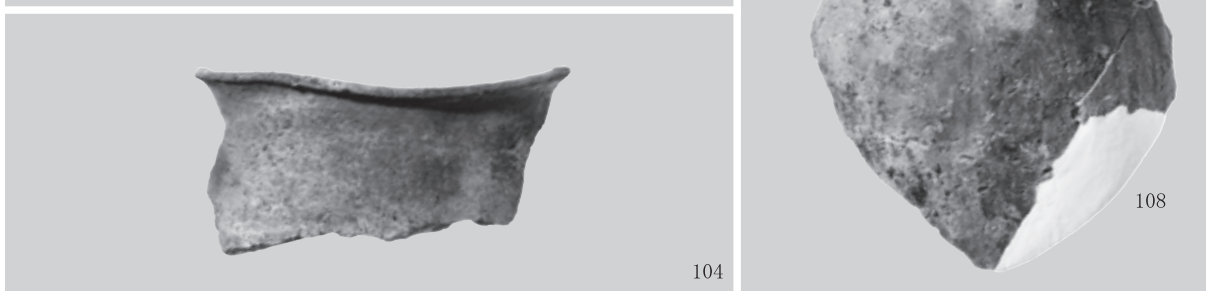
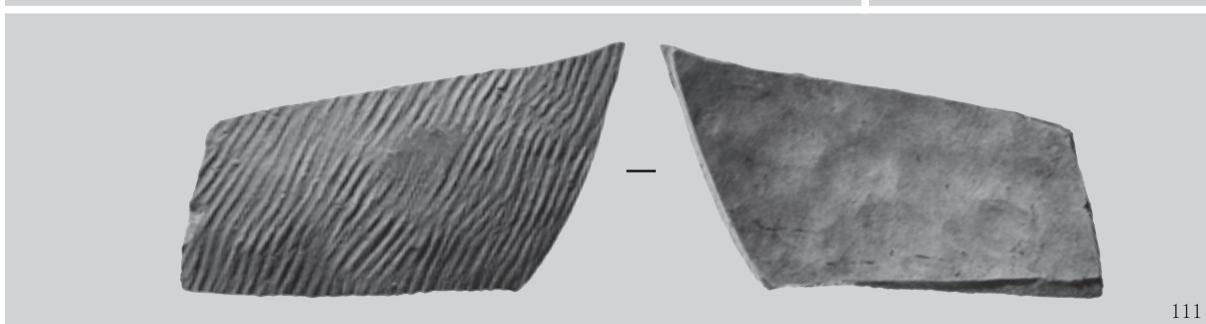
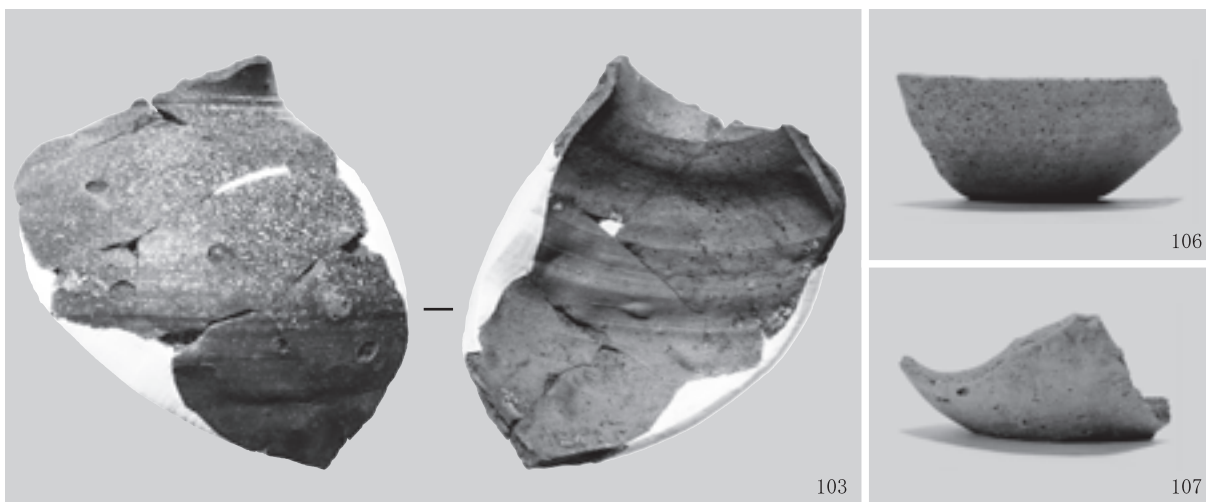
写真図版53 出土遺物2



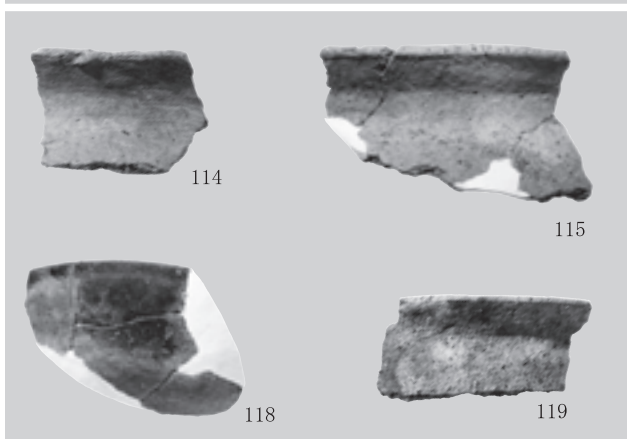
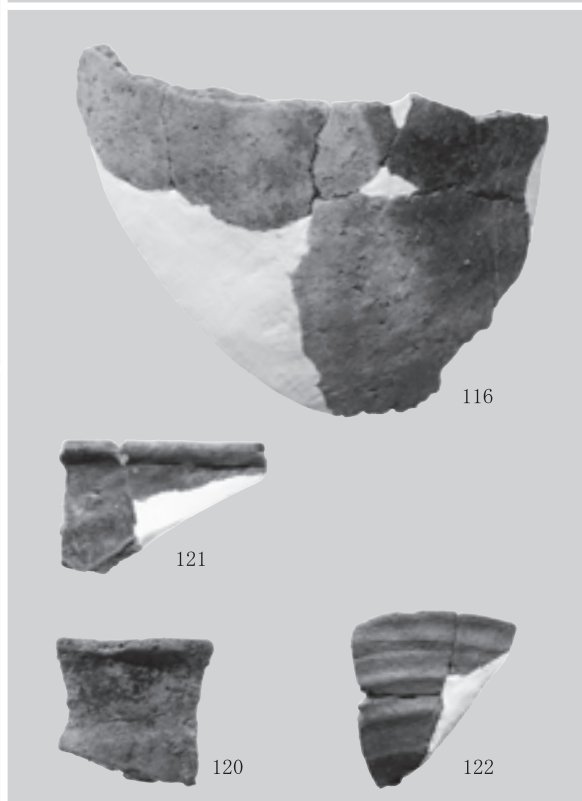
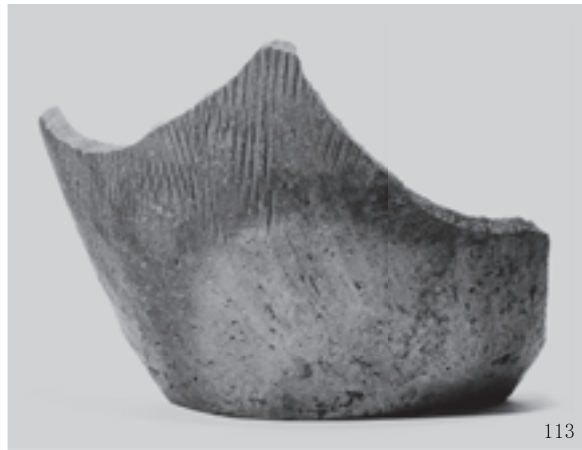
写真図版54 出土遺物3

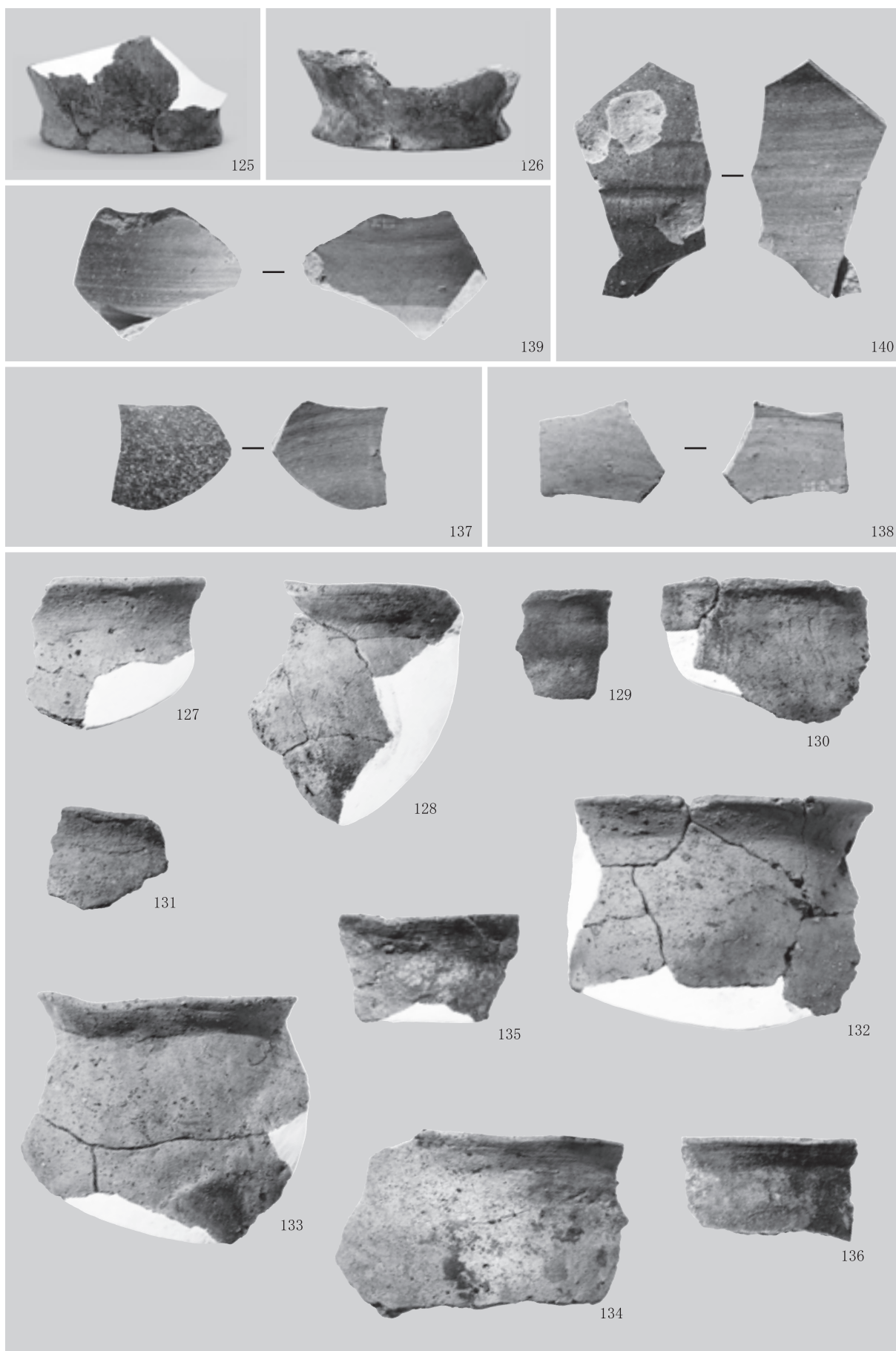


写真図版55 出土遺物 4

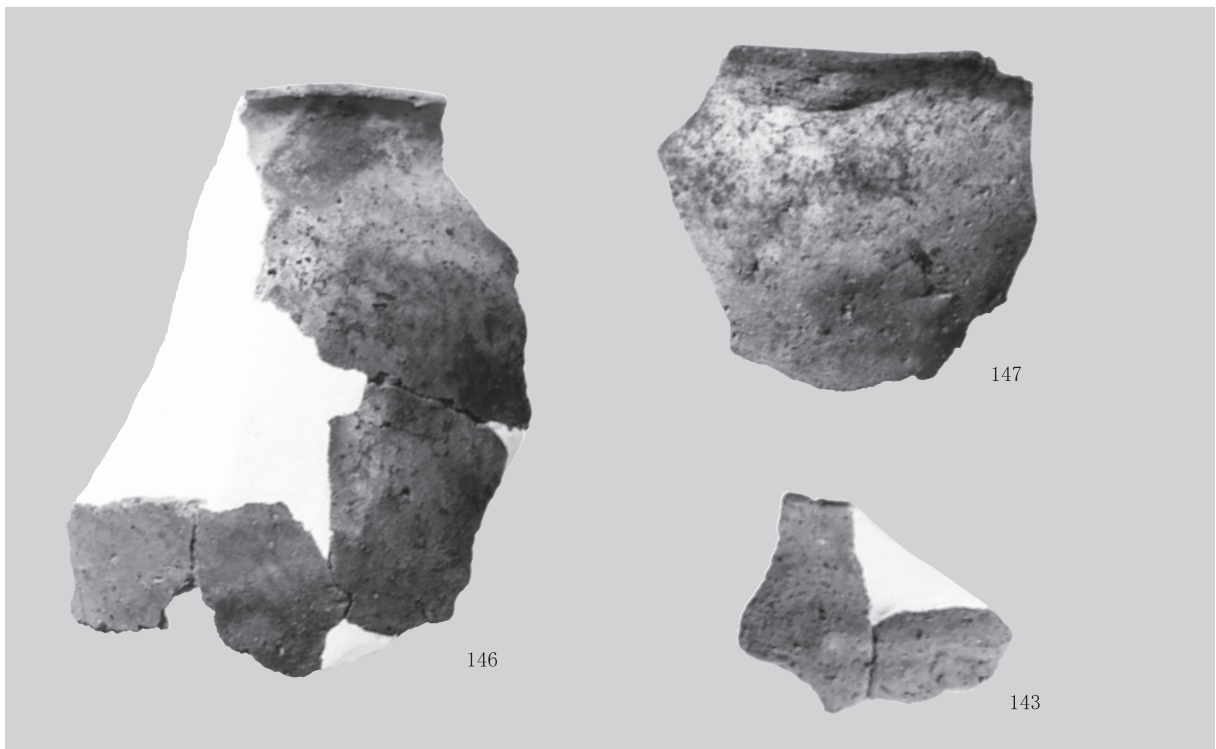
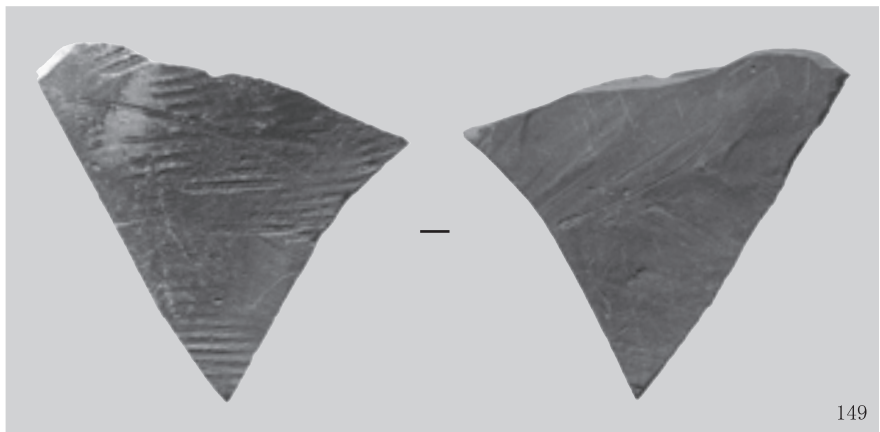
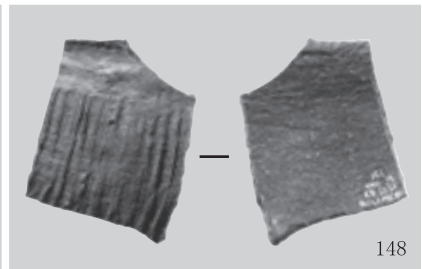
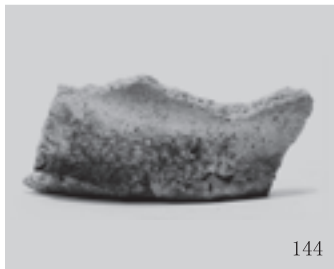
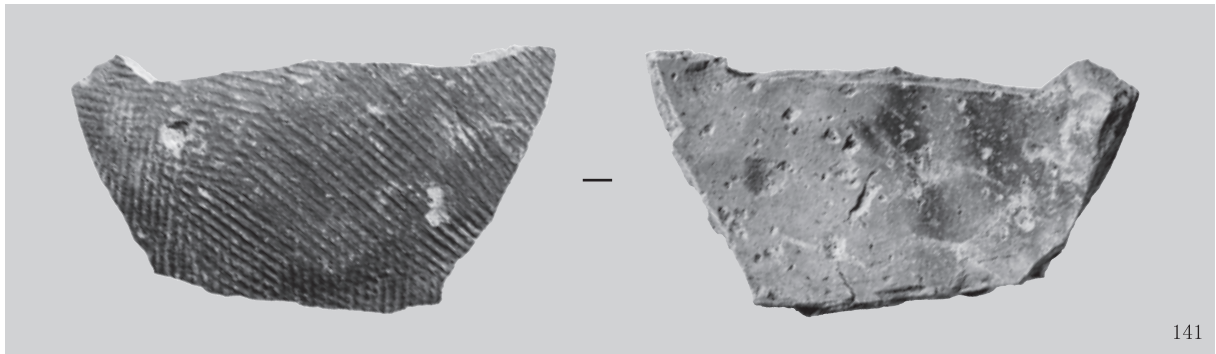


写真図版56 出土遺物5





写真図版58 出土遺物7





150



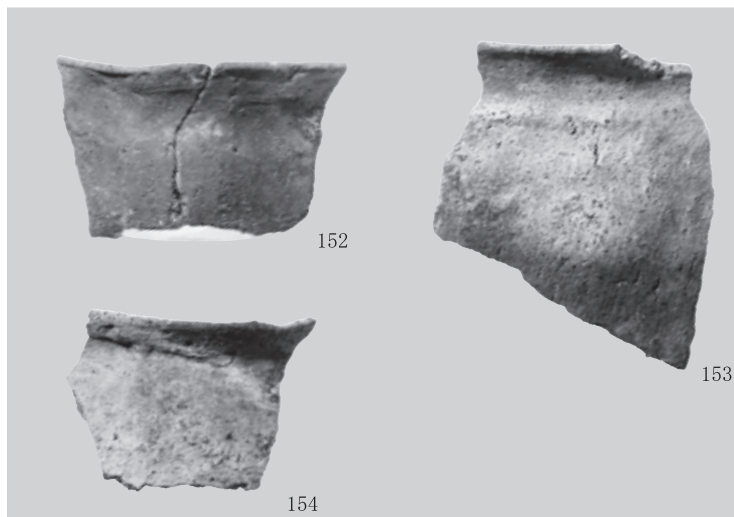
155



158

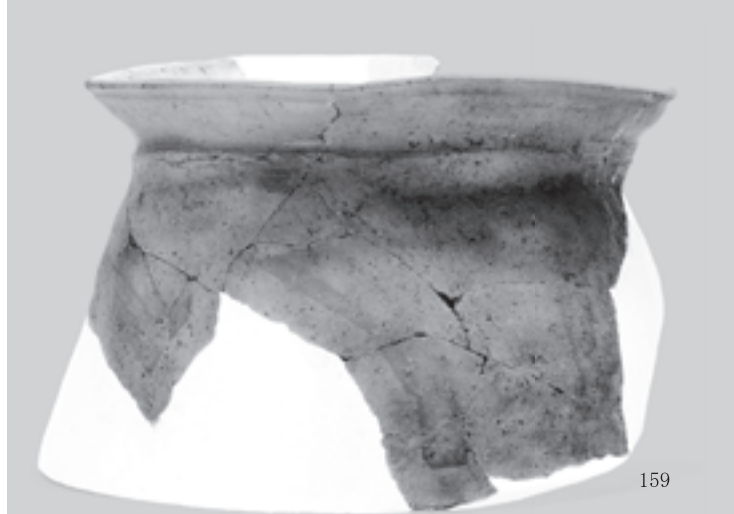


151



152

153

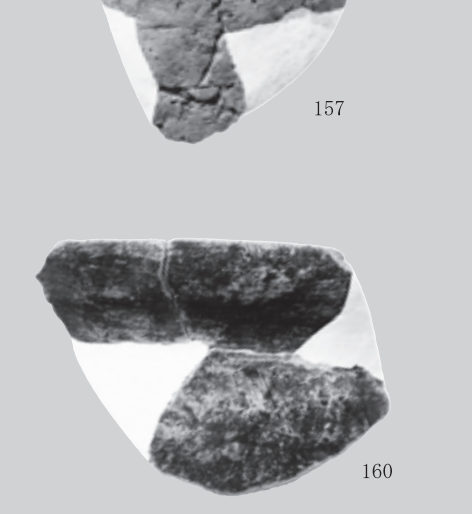


154

159

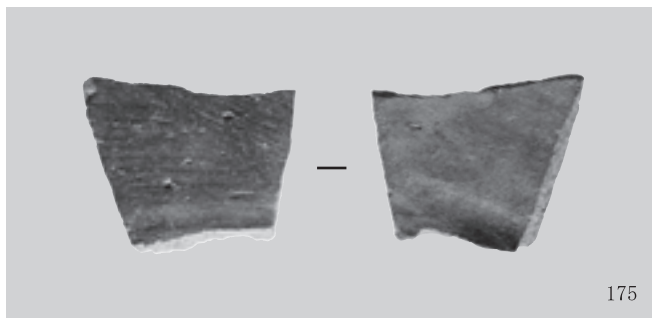
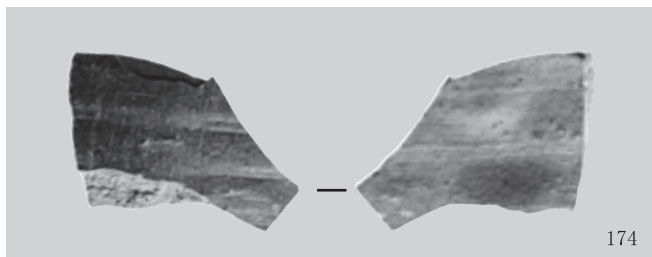
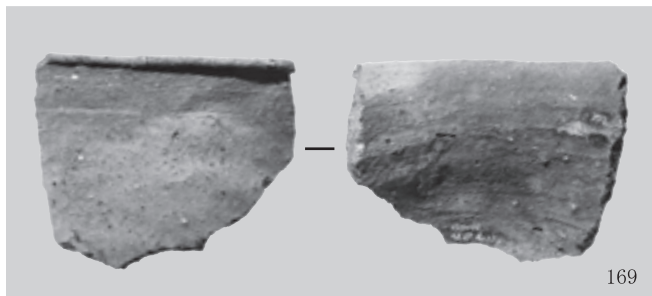
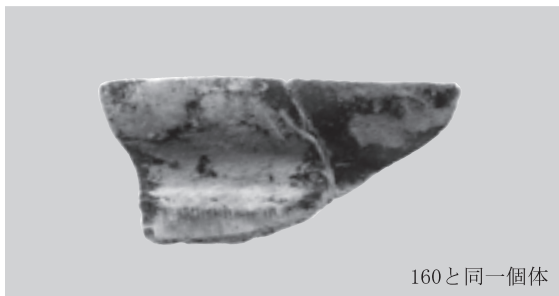
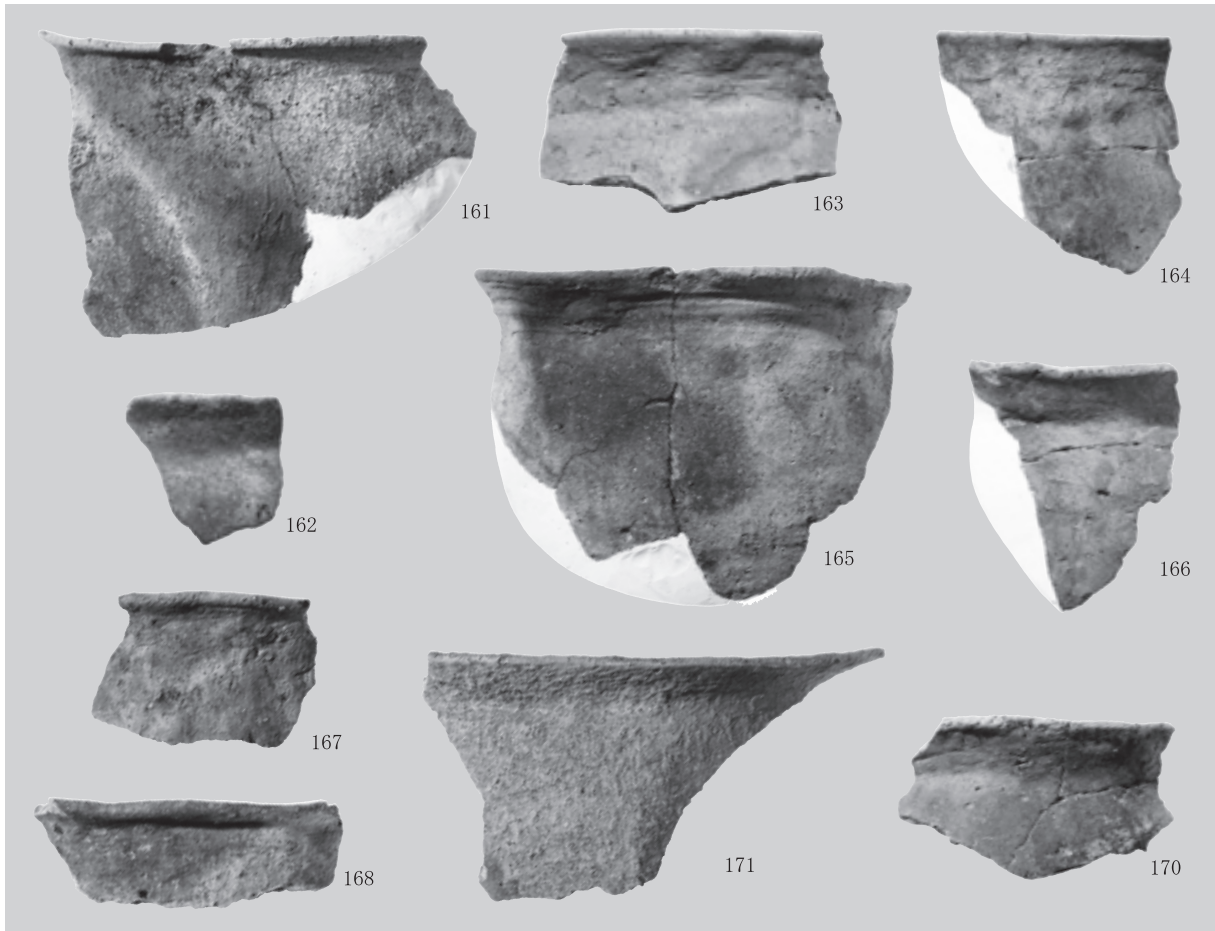


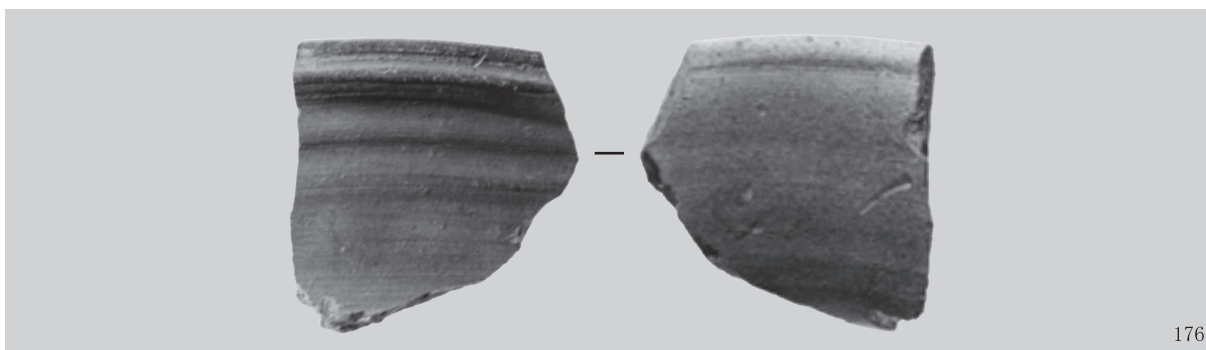
156



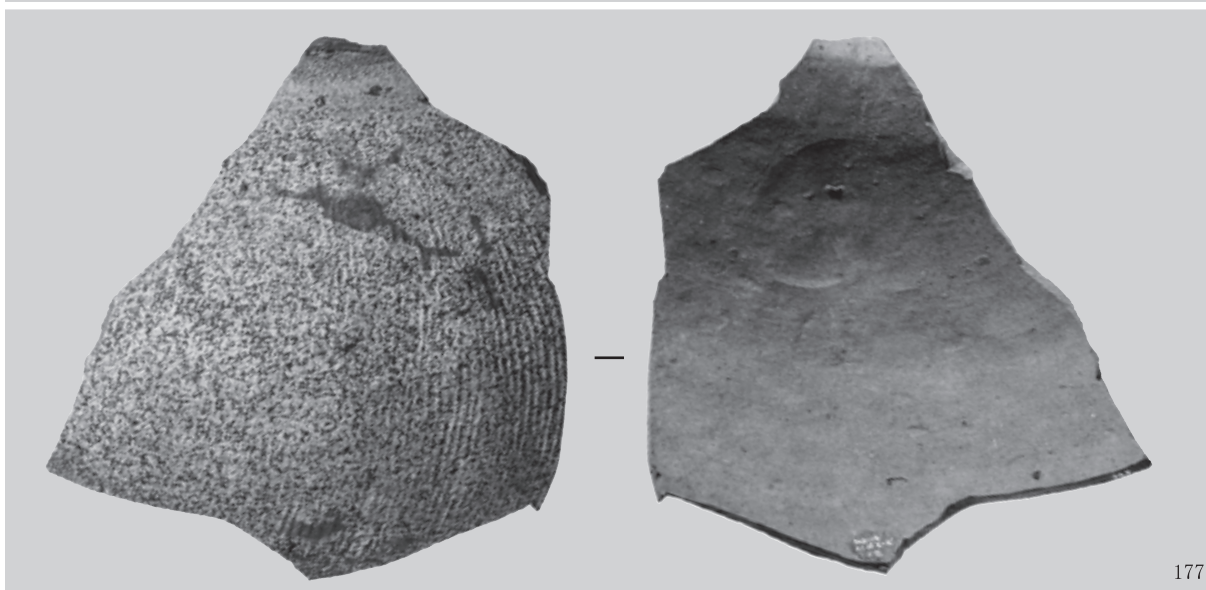
157

160

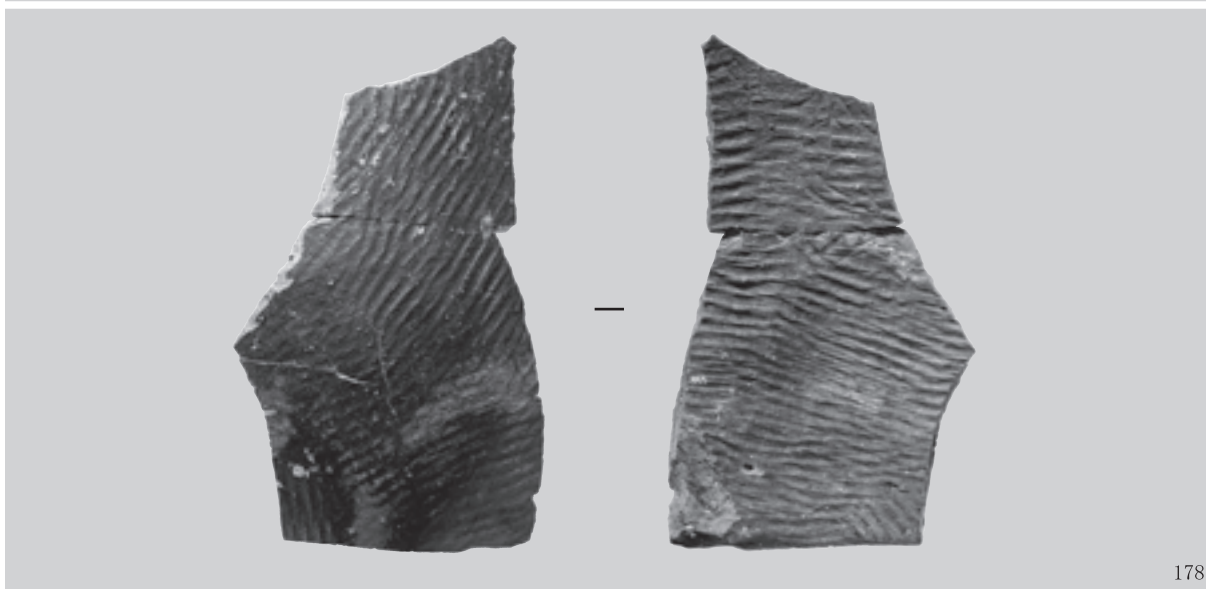




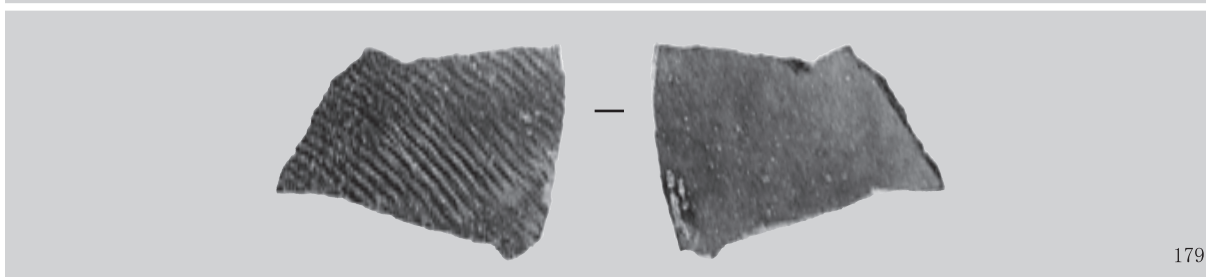
176



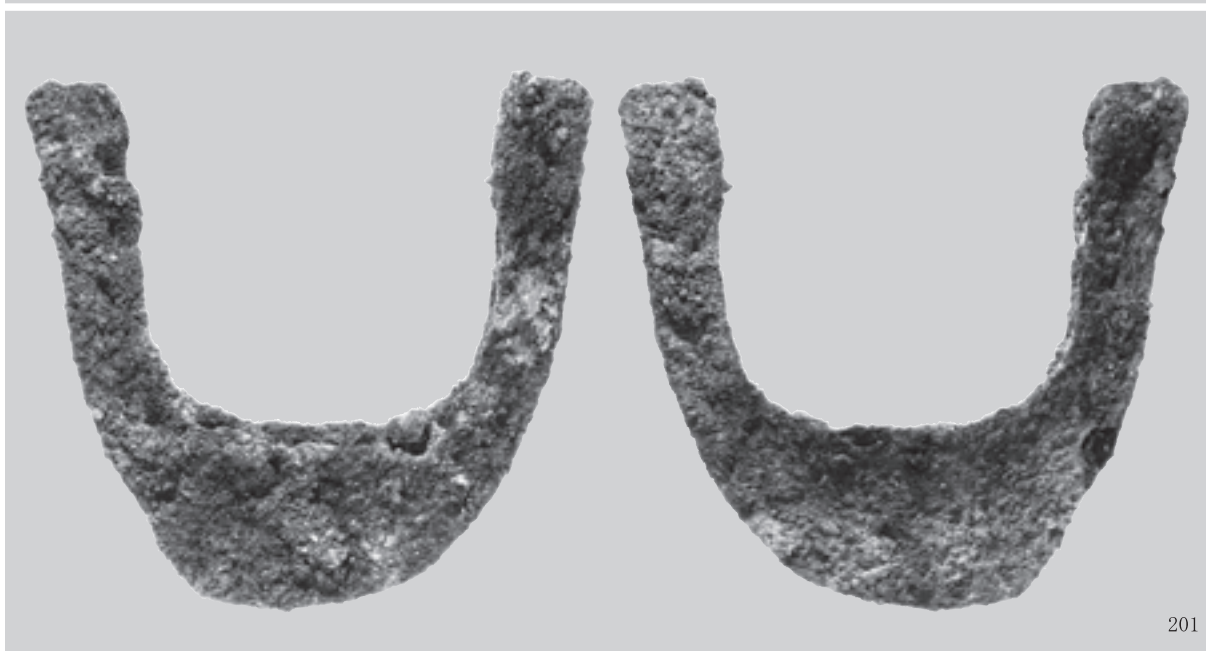
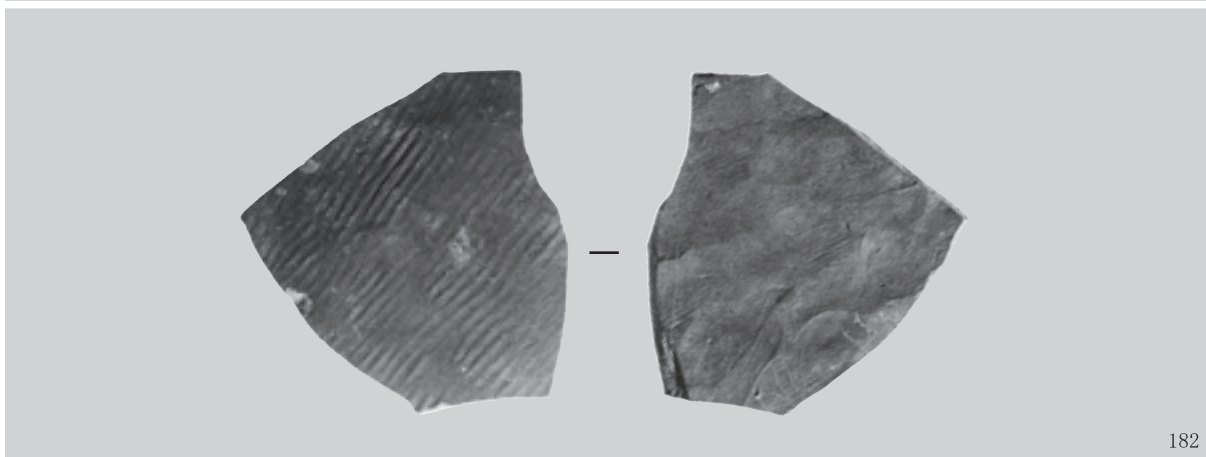
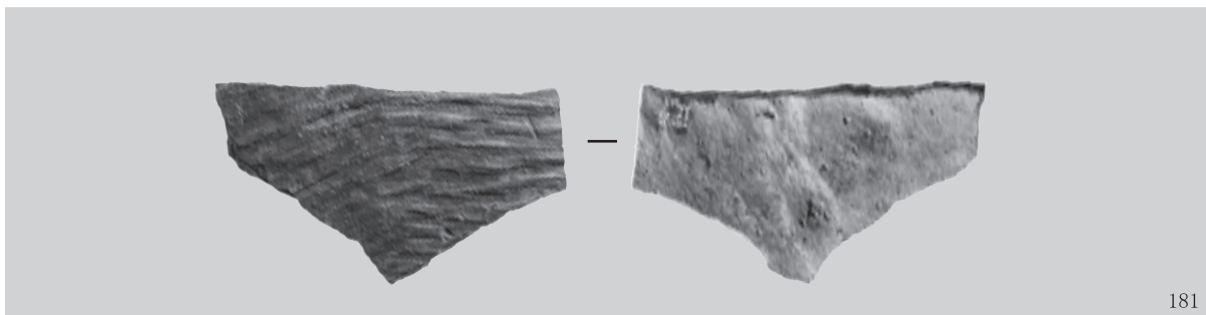
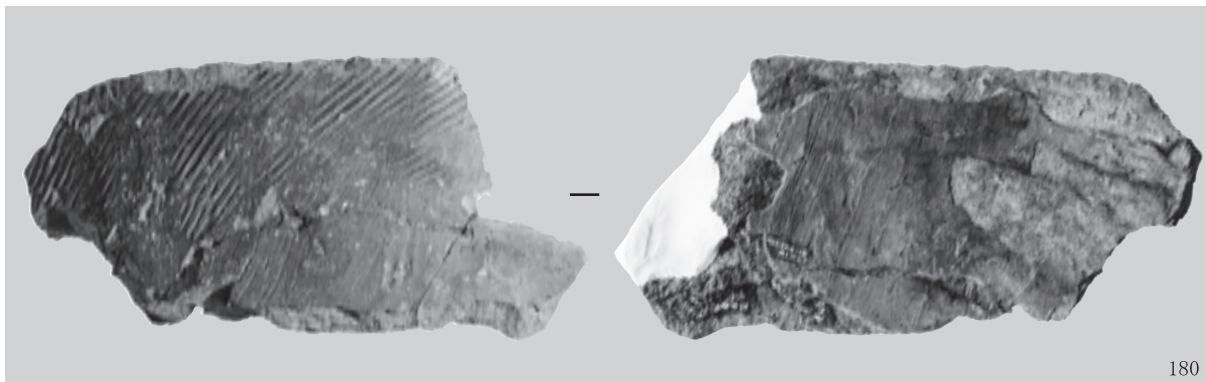
177

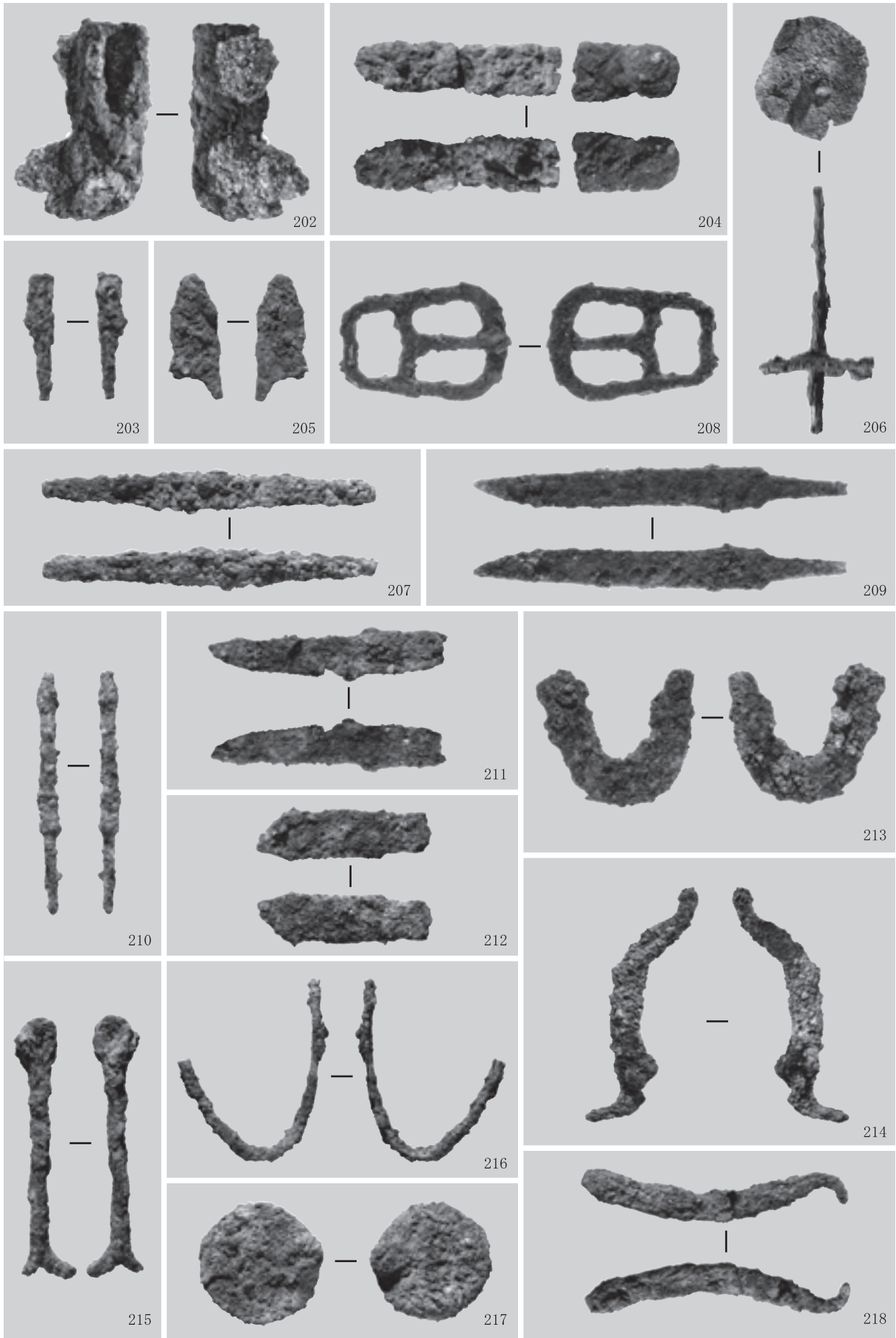


178

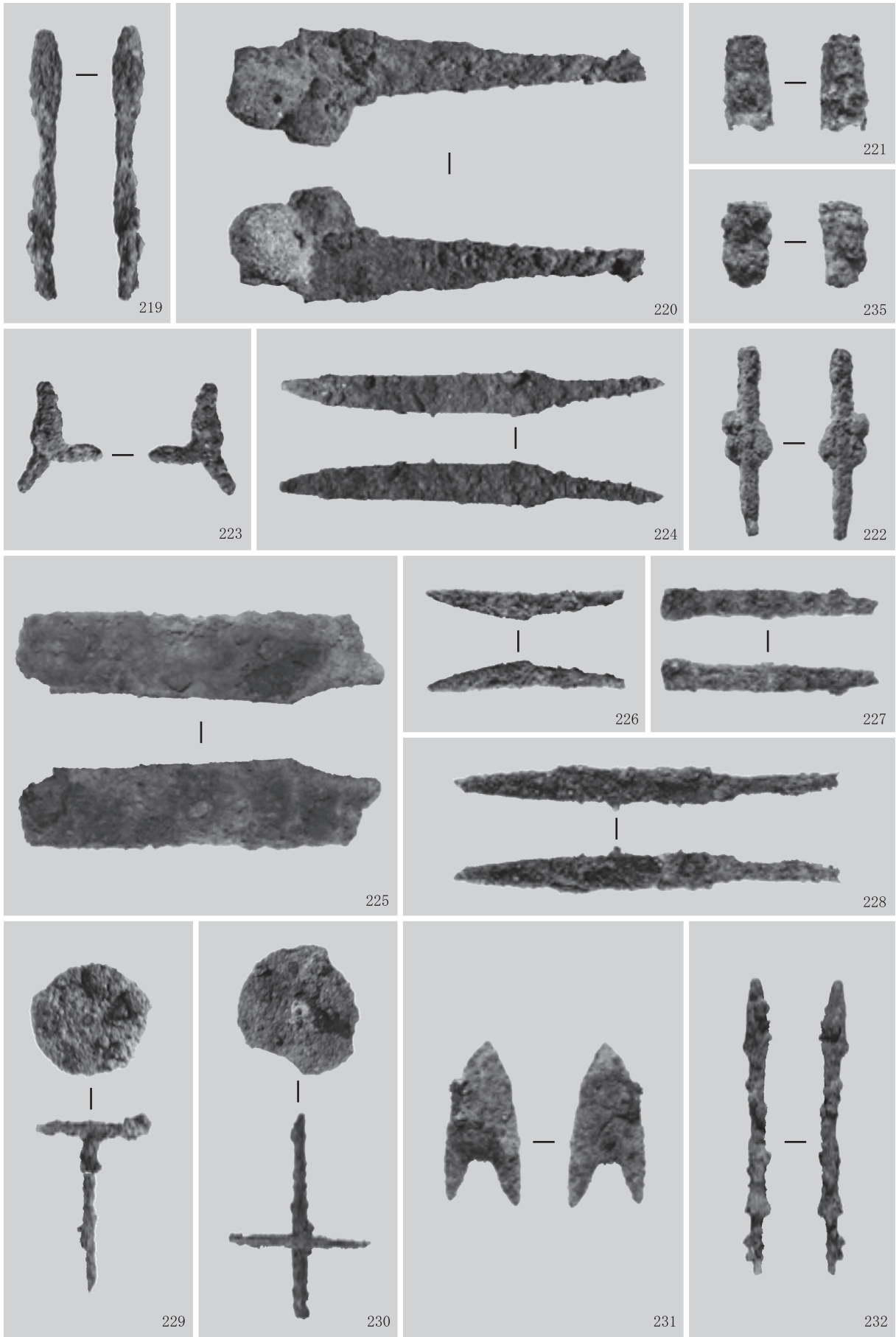


179

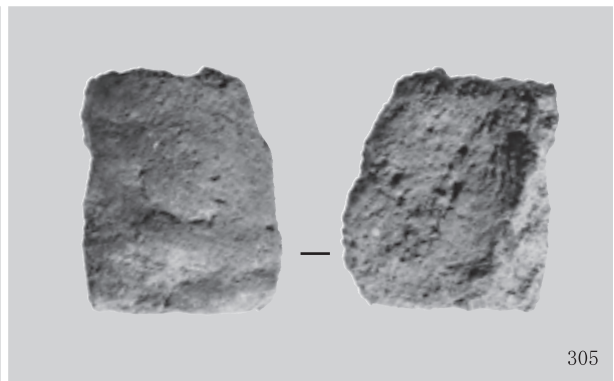
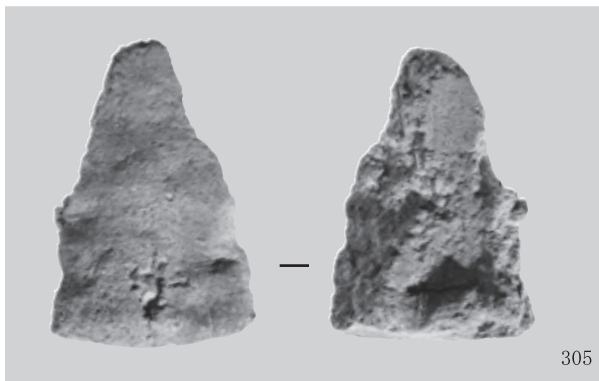
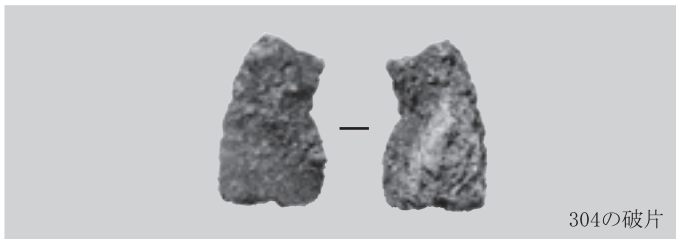
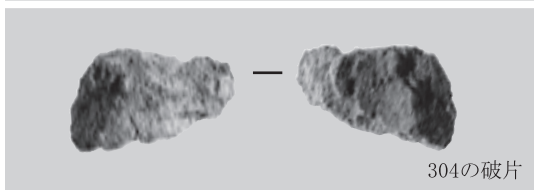
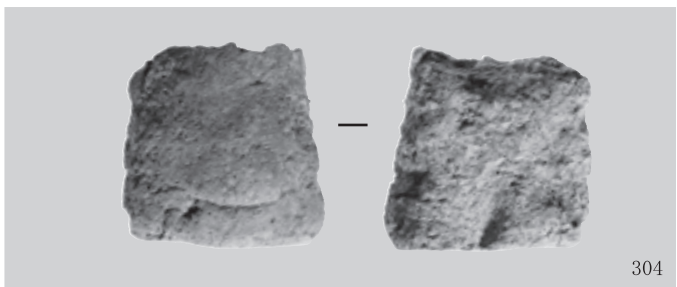
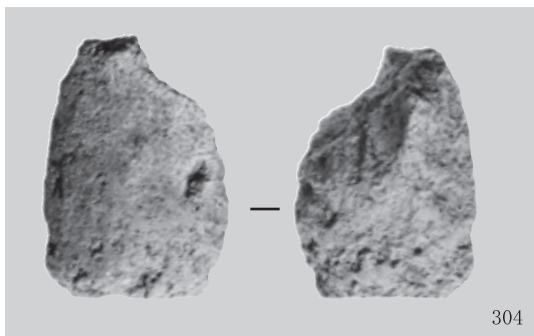
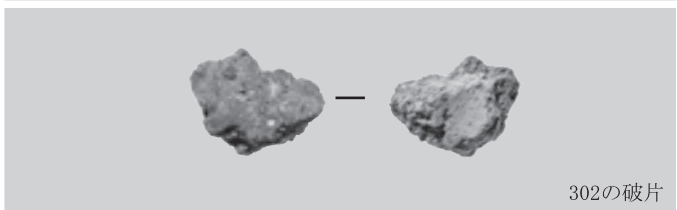
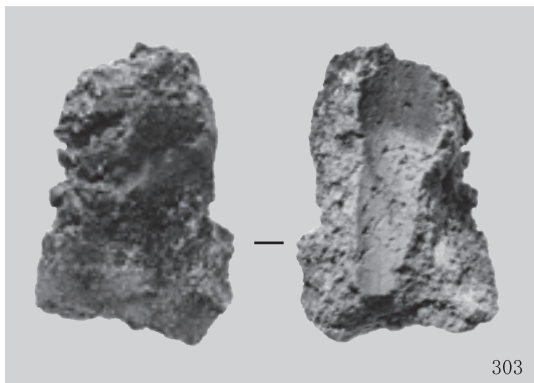
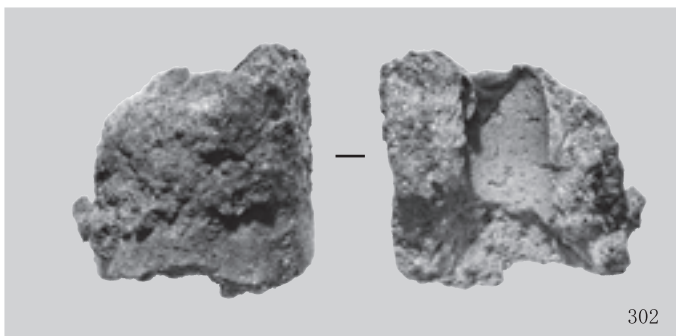
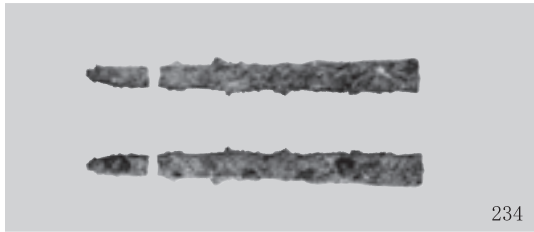
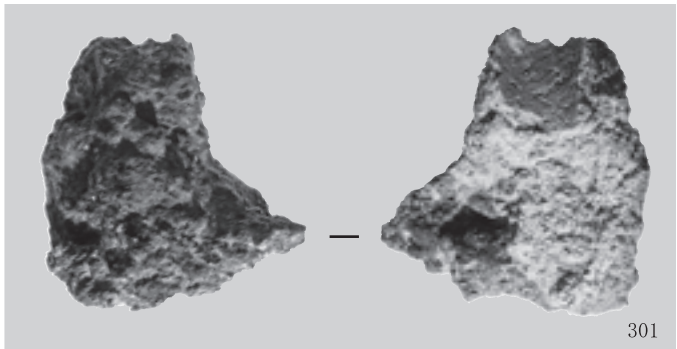
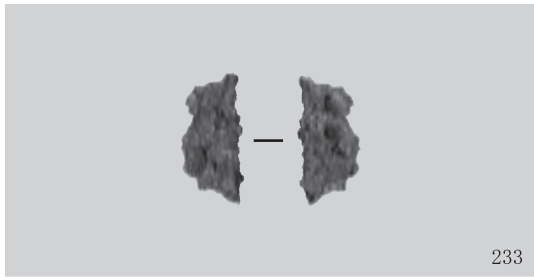


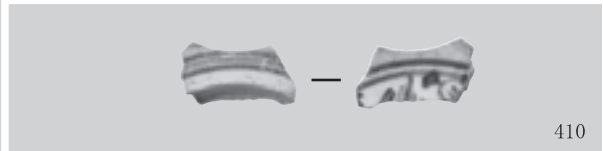
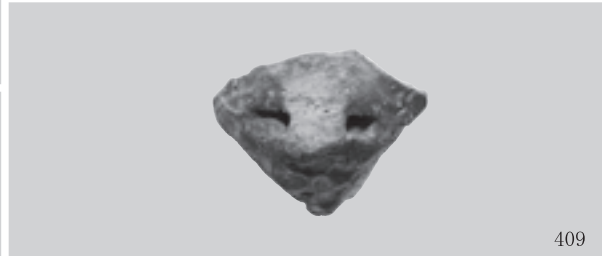
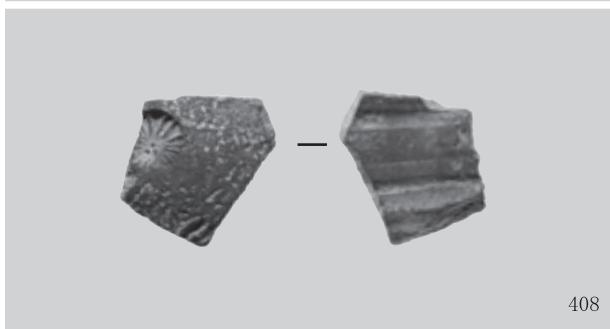
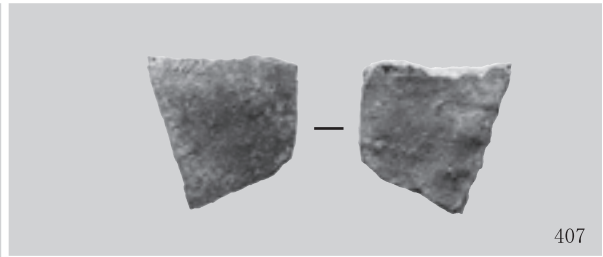
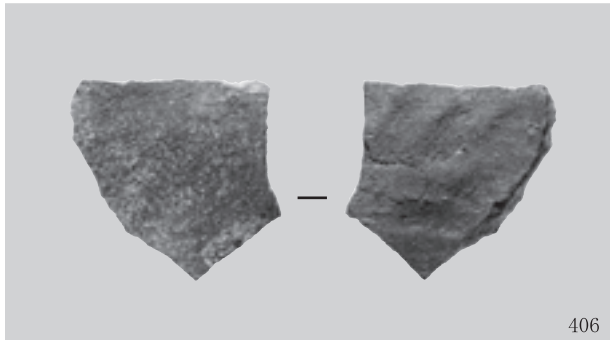
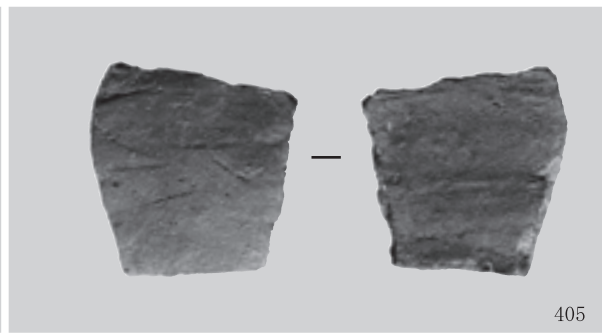
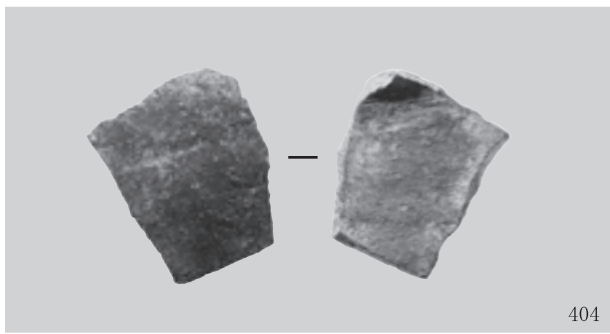
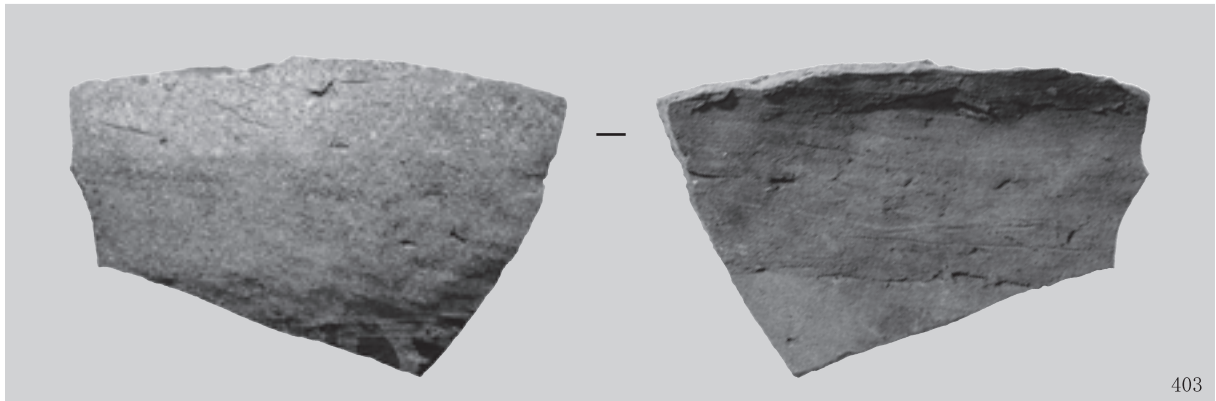
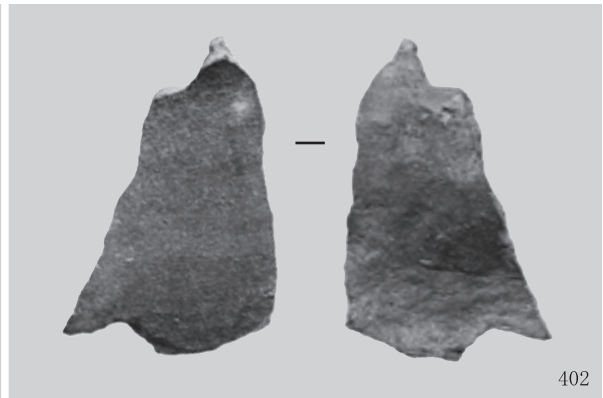
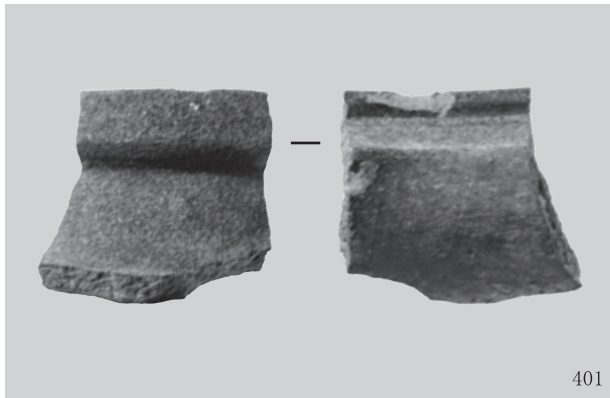


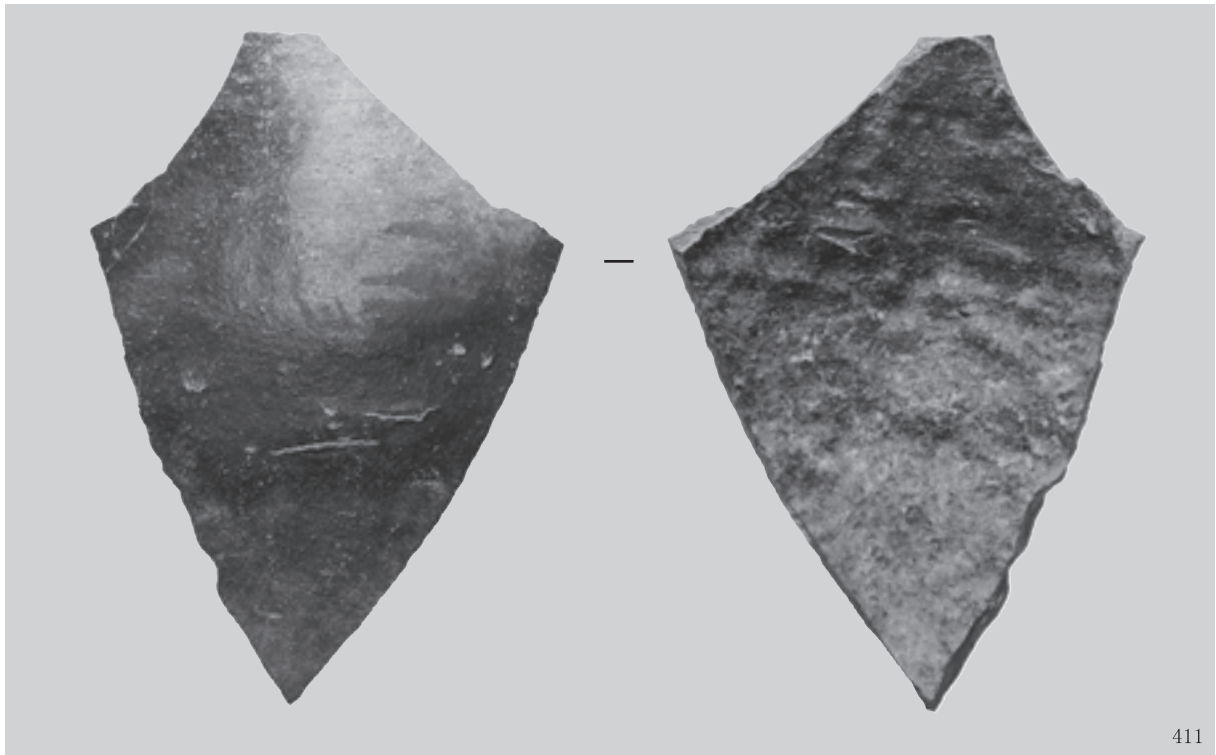
写真図版64 出土遺物13



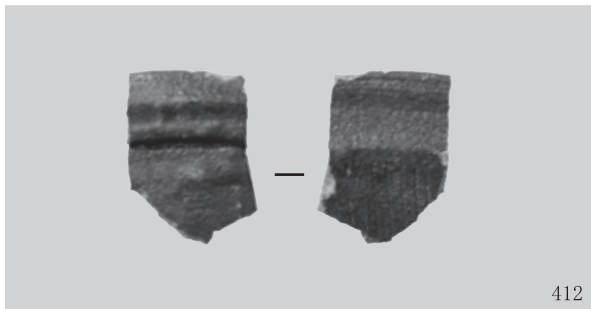
写真図版65 出土遺物14



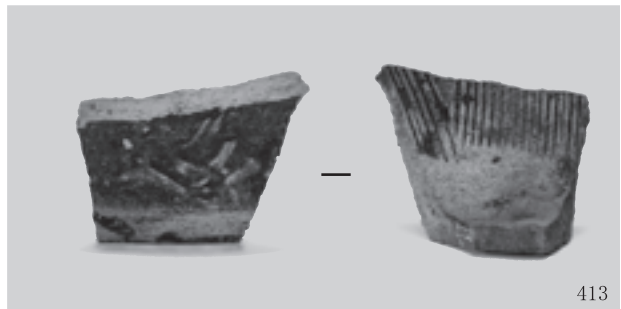




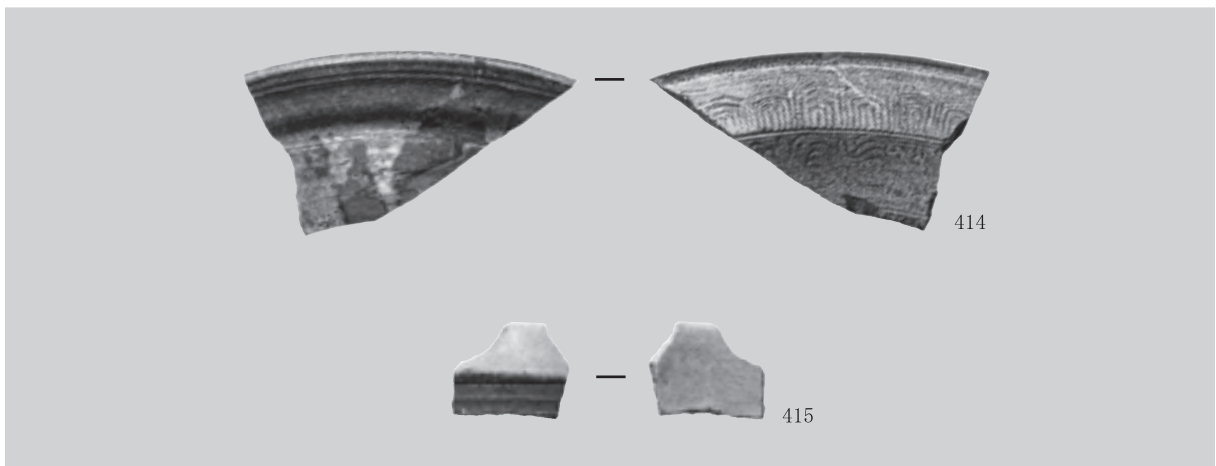
411



412



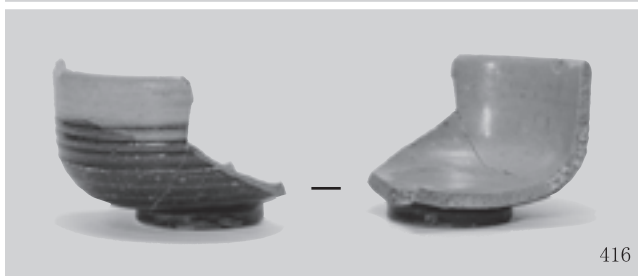
413



414



415

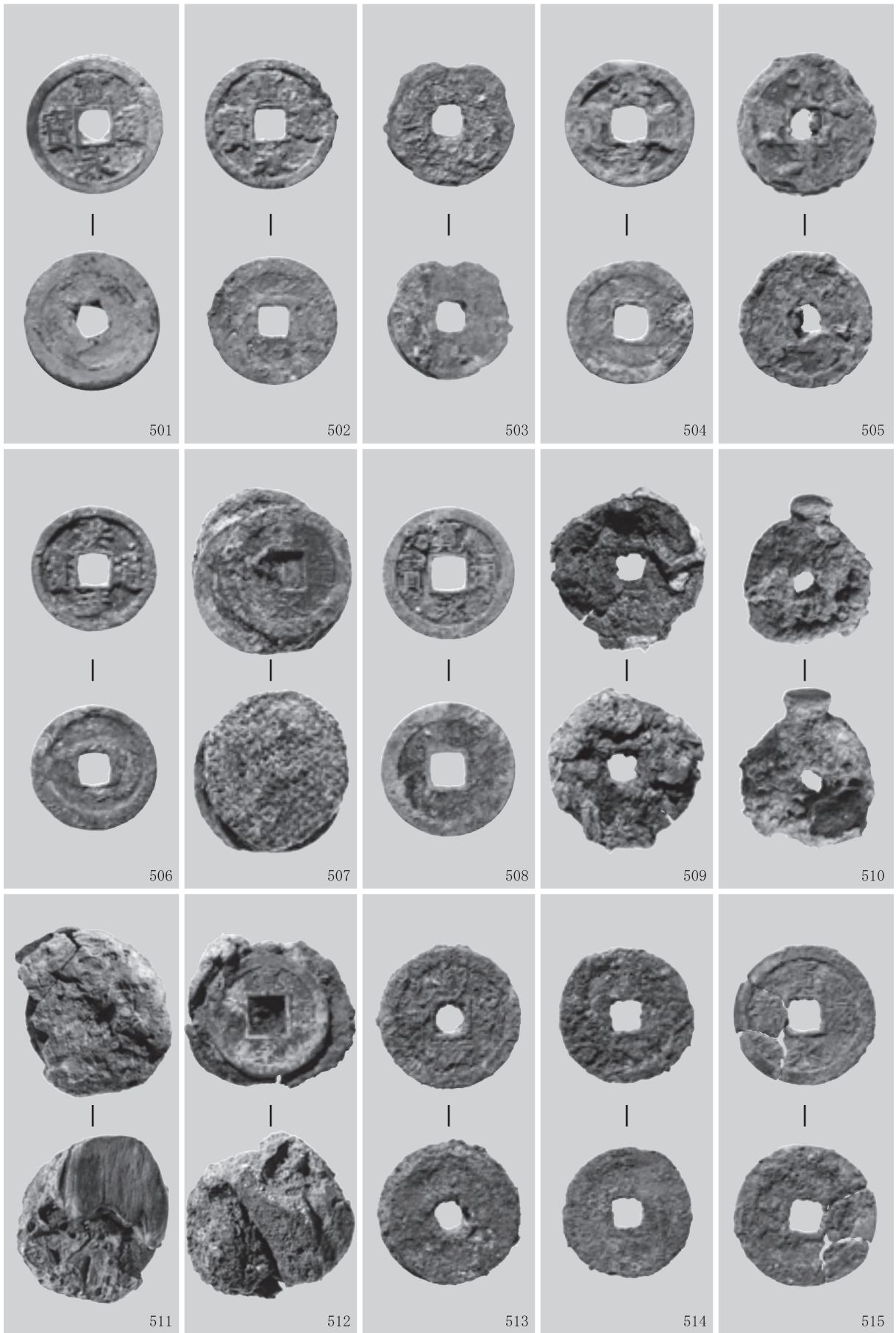


416

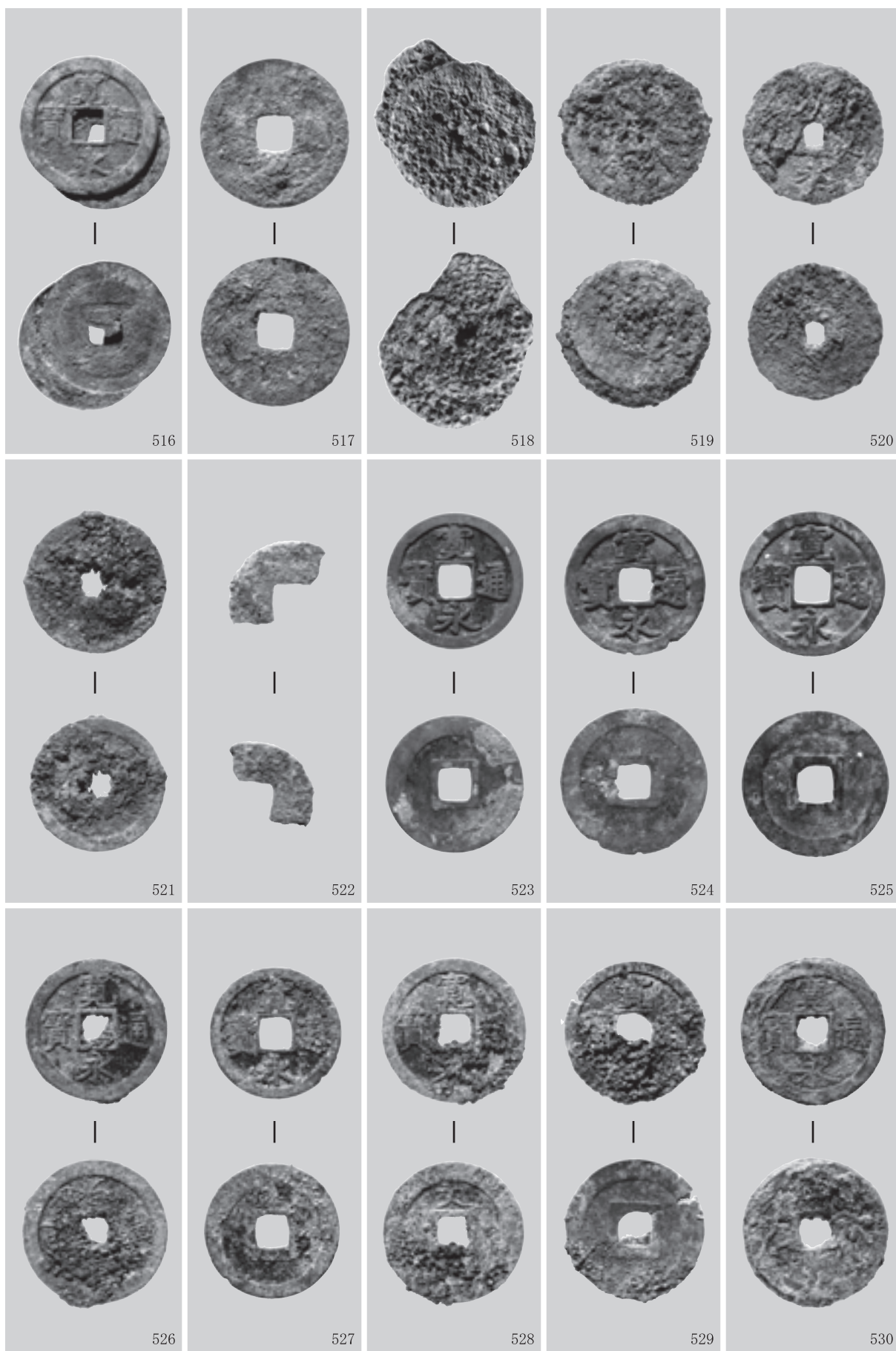


417

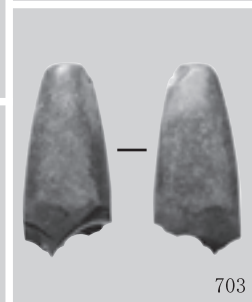
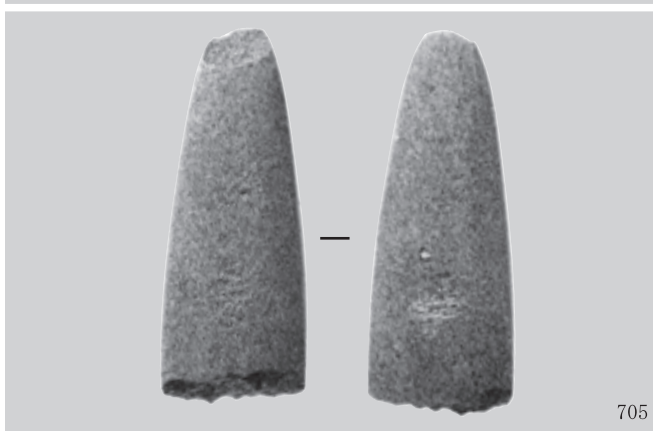
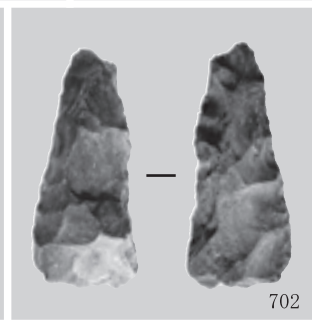
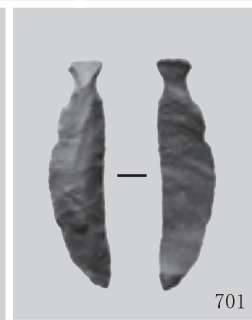
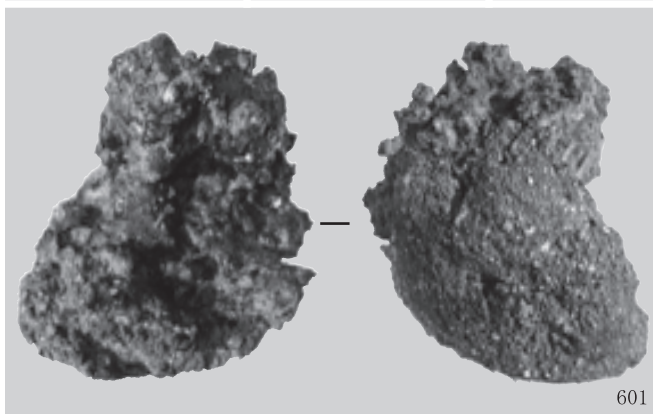
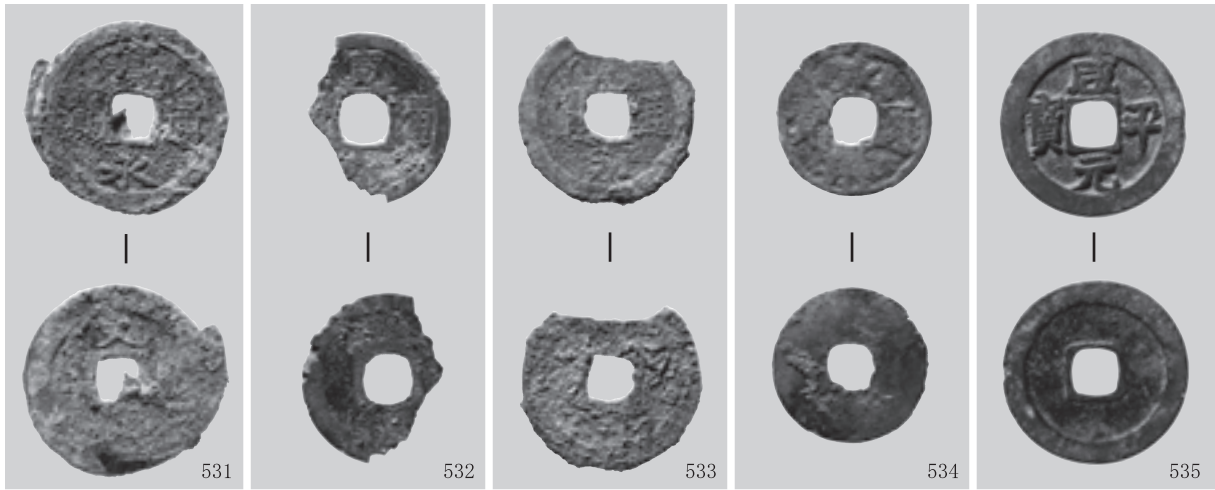
写真図版68 出土遺物17



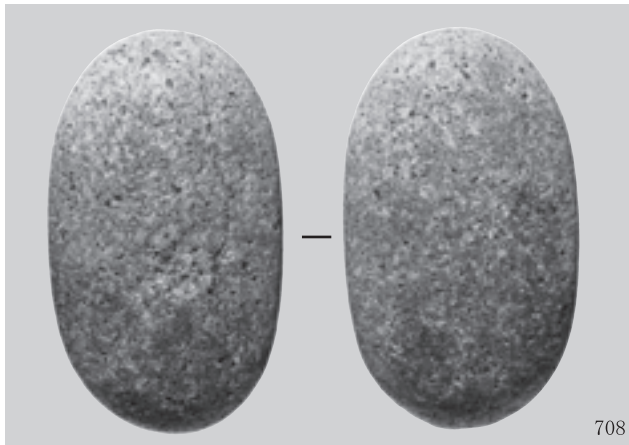
写真図版69 出土遺物18



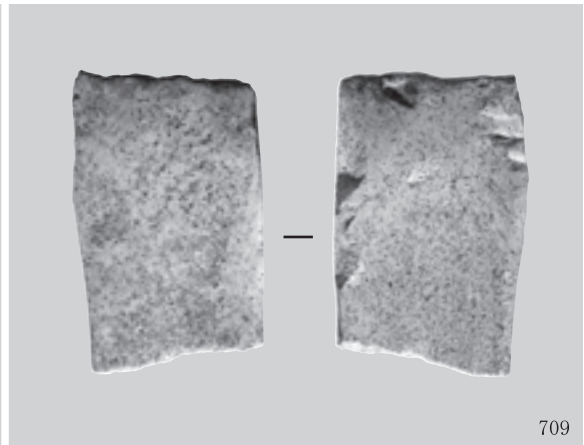
写真図版70 出土遺物19



写真図版71 出土遺物20



708



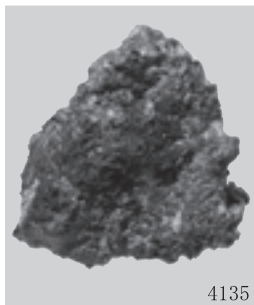
709



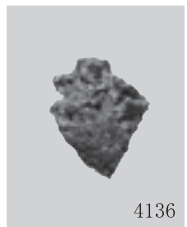
710



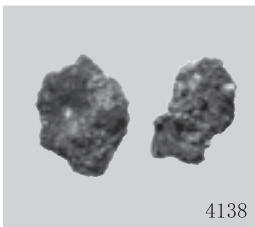
711



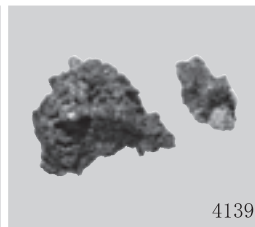
4135



4136



4138



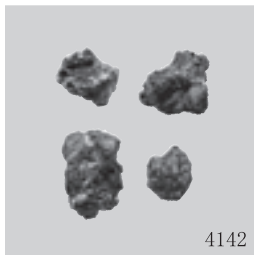
4139



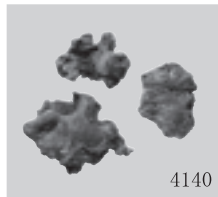
4137



4144



4142



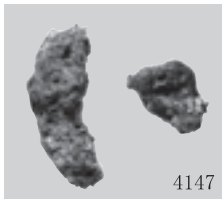
4140



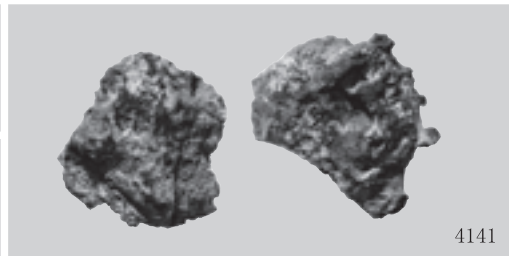
4145



4143



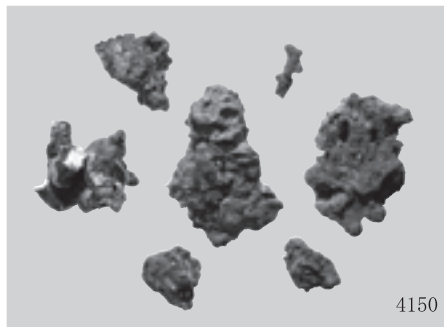
4147



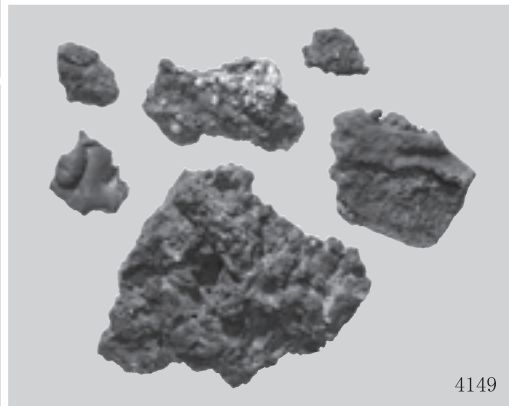
4141



4148



4150

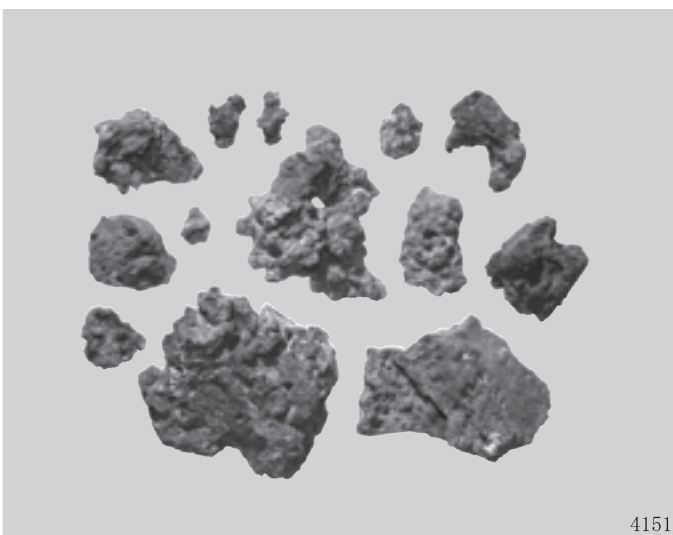


4149

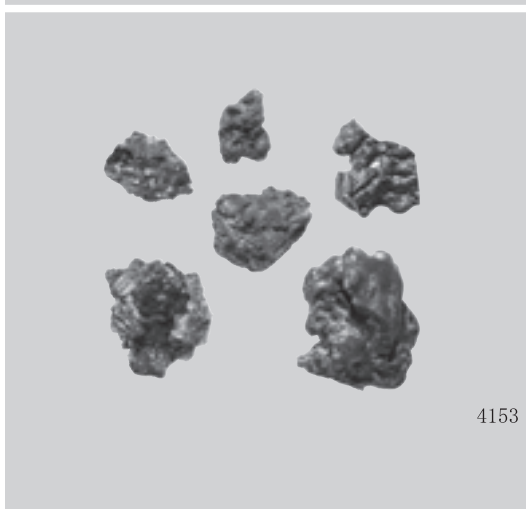
写真図版72 出土遺物21



4146



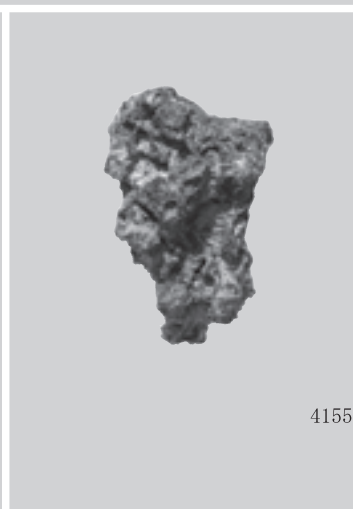
4151



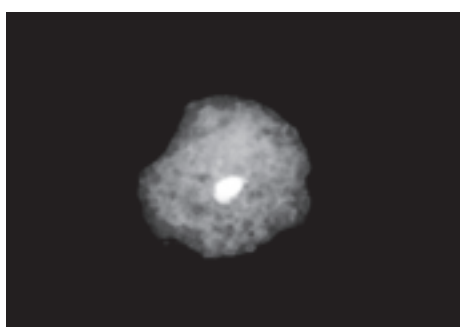
4153



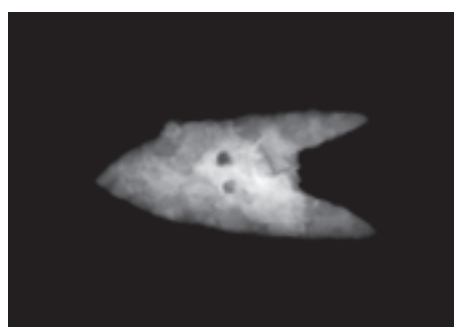
4154



4155



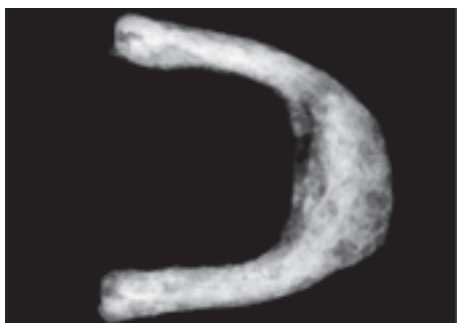
230



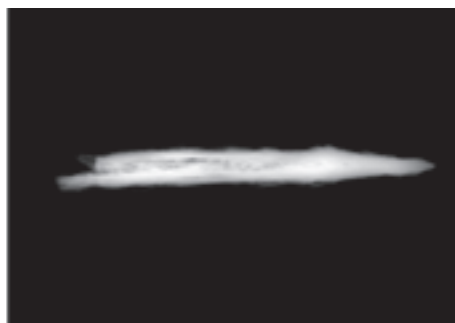
231



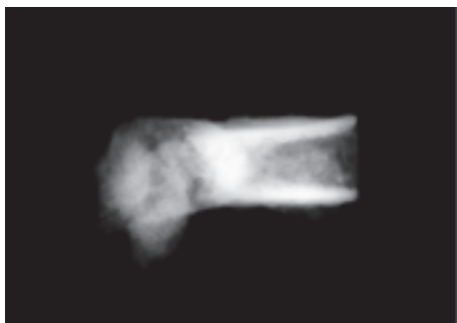
231



201



201



202



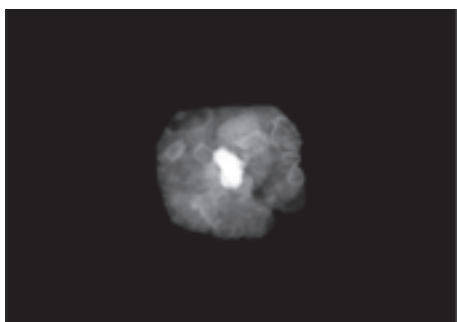
202



206



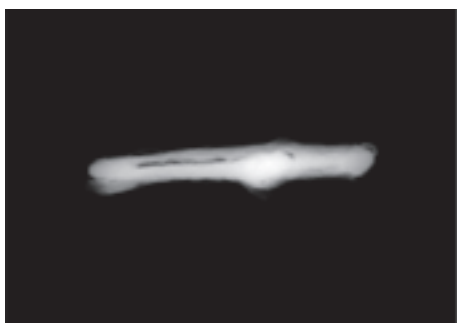
206



206



208



208



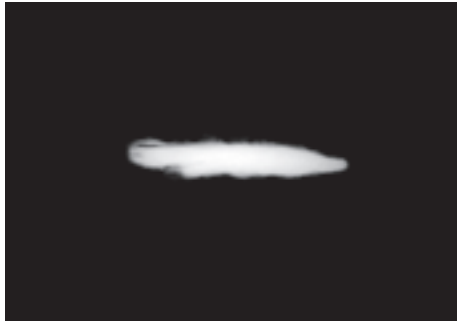
209



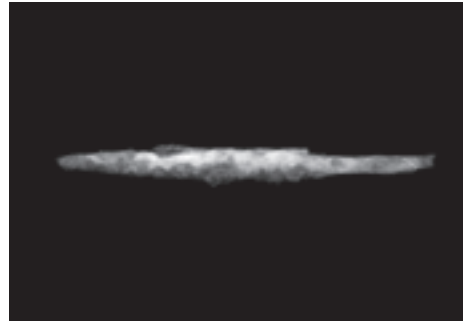
209



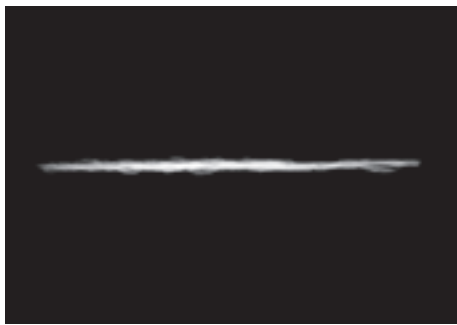
213



213



228



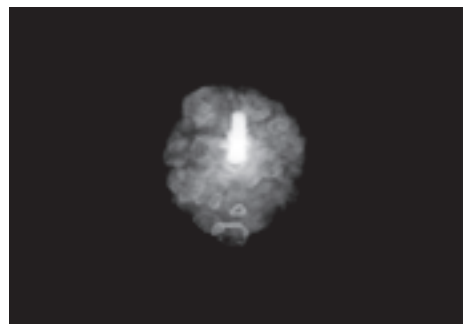
228



229



229



229



230



230

附 編

田鎖館跡における放射性炭素年代 (AMS測定)

(株) 加速器分析研究所

1 測定対象試料

田鎖館跡は、岩手県宮古市田鎖第1地割、第2地割（北緯39° 37′ 29″、東経141° 53′ 57″）に所在する。測定対象試料は、遺構から出土した木炭13点である（表1）。

2 測定の意義

出土遺物が少ないため、木炭を年代測定し、遺構の時期を判断するための参考とする。

3 化学処理工程

- (1) メス・ピンセットを使い、根・土等の付着物を取り除く。
- (2) 酸-アルカリ-酸 (AAA : Acid Alkali Acid) 処理により不純物を化学的に取り除く。その後、超純水で中性になるまで希釈し、乾燥させる。AAA処理における酸処理では、通常1mol/l (1M) の塩酸 (HCl) を用いる。アルカリ処理では水酸化ナトリウム (NaOH) 水溶液を用い、0.001Mから1Mまで徐々に濃度を上げながら処理を行う。アルカリ濃度が1Mに達した時には「AAA」、1M未満の場合は「AaA」と表1に記載する。
- (3) 試料を燃焼させ、二酸化炭素 (CO₂) を発生させる。
- (4) 真空ラインで二酸化炭素を精製する。
- (5) 精製した二酸化炭素を、鉄を触媒として水素で還元し、グラファイト (C) を生成させる。
- (6) グラファイトを内径1mmのカソードにハンドプレス機で詰め、それをホイールにはめ込み、測定装置に装着する。

4 測定方法

加速器をベースとした¹⁴C-AMS専用装置 (NEC社製) を使用し、¹⁴Cの計数、¹³C濃度 (¹³C/¹²C)、¹⁴C濃度 (¹⁴C/¹²C) の測定を行う。測定では、米国国立標準局 (NIST) から提供されたシュウ酸 (HOx II) を標準試料とする。この標準試料とバックグラウンド試料の測定も同時に実施する。

5 算出方法

- (1) $\delta^{13}\text{C}$ は、試料炭素の¹³C濃度 (¹³C/¹²C) を測定し、基準試料からのずれを千分偏差 (‰) で表した値である (表1)。AMS装置による測定値を用い、表中に「AMS」と注記する。
- (2) ¹⁴C年代 (Libby Age : yrBP) は、過去の大気中¹⁴C濃度が一定であったと仮定して測定され、1950年を基準年 (0yrBP) として遡る年代である。年代値の算出には、Libbyの半減期 (5568年) を使用する (Stuiver and Polach 1977)。¹⁴C年代は $\delta^{13}\text{C}$ によって同位体効果を補正する必要がある。補正した値を表1に、補正していない値を参考値として表2に示した。¹⁴C年代と

誤差は、下1桁を丸めて10年単位で表示される。また、 ^{14}C 年代の誤差 ($\pm 1\sigma$) は、試料の ^{14}C 年代がその誤差範囲に入る確率が68.2%であることを意味する。

- (3) pMC (percent Modern Carbon)は、標準現代炭素に対する試料炭素の ^{14}C 濃度の割合である。pMCが小さい (^{14}C が少ない) ほど古い年代を示し、pMCが100以上 (^{14}C の量が標準現代炭素と同等以上) の場合Modernとする。この値も $\delta^{13}\text{C}$ によって補正する必要があるため、補正した値を表1に、補正していない値を参考値として表2に示した。
- (4) 暦年較正年代とは、年代が既知の試料の ^{14}C 濃度をもとに描かれた較正曲線と照らし合わせ、過去の ^{14}C 濃度変化などを補正し、実年代に近づけた値である。暦年較正年代は、 ^{14}C 年代に対応する較正曲線上の暦年代範囲であり、1標準偏差 ($1\sigma = 68.2\%$) あるいは2標準偏差 ($2\sigma = 95.4\%$) で表示される。グラフの縦軸が ^{14}C 年代、横軸が暦年較正年代を表す。暦年較正プログラムに入力される値は、 $\delta^{13}\text{C}$ 補正を行い、下1桁を丸めない ^{14}C 年代値である。なお、較正曲線および較正プログラムは、データの蓄積によって更新される。また、プログラムの種類によっても結果が異なるため、年代の活用にあたってはその種類とバージョンを確認する必要がある。ここでは、暦年較正年代の計算に、IntCal13データベース (Reimer et al. 2013) を用い、OxCal v4.2較正プログラム (Bronk Ramsey 2009) を使用した。暦年較正年代については、特定のデータベース、プログラムに依存する点を考慮し、プログラムに入力する値とともに参考値として表2に示した。暦年較正年代は、 ^{14}C 年代に基づいて較正 (calibrate) された年代値であることを明示するために「cal BC/AD」または「cal BP」という単位で表される。

6 測定結果

測定結果を表1、2に示す。

試料の年代は、①～⑦、⑨～⑬が数百年程度の範囲で重なり合うような値を示した。それに対し、⑧のみ他の12点から大きく離れた値となっている。このため、①～⑦、⑨～⑬の12点と⑧に分けて記述する。

試料①～⑦、⑨～⑬の ^{14}C 年代は、 $1240 \pm 20\text{yrBP}$ (試料⑤) から $960 \pm 20\text{yrBP}$ (試料⑫) の間にある。暦年較正年代 (1σ) は、最も古い⑤が $693 \sim 776\text{cal AD}$ の間に2つの範囲、最も新しい⑫が $1025 \sim 1147\text{cal AD}$ の間に3つの範囲で示される。

試料⑧の ^{14}C 年代は $4020 \pm 20\text{yrBP}$ 、暦年較正年代 (1σ) は縄文時代中期末葉頃に相当する (小林編 2008)。

試料の炭素含有率はすべて60%を超える十分な値で、化学処理、測定上の問題は認められない。

引用・参考文献

- ronk Ramsey, C. 2009 Bayesian analysis of radiocarbon dates, *Radiocarbon* 51(1), 337-360
- 小林達雄編 2008 総覧縄文土器, 総覧縄文土器刊行委員会, アム・プロモーション
- Reimer, P.J. et al. 2013 IntCal13 and Marine13 radiocarbon age calibration curves, 0-50,000 years cal BP, *Radiocarbon* 55(4), 1869-1887
- Stuiver, M. and Polach, H.A. 1977 Discussion: Reporting of ^{14}C data, *Radiocarbon* 19(3), 355-363

表1 放射性炭素年代測定結果 ($\delta^{13}\text{C}$ 補正值)

測定番号	試料名	採取場所	試料形態	処理方法	$\delta^{13}\text{C}$ (‰) (AMS)	$\delta^{13}\text{C}$ 補正あり	
						Libby Age (yrBP)	pMC (%)
IAAA-161376	①	SI14 埋土	木炭	AAA	-27.16±0.25		86.92±0.24
IAAA-161377	②	SI15 埋土	木炭	AAA	-27.54±0.24		86.54±0.24
IAAA-161378	③	SI20 埋土	木炭	AAA	-26.08±0.25		86.14±0.25
IAAA-161379	④	SI25 埋土	木炭	AAA	-26.44±0.28		85.89±0.24
IAAA-161380	⑤	SI27 埋土	木炭	AAA	-25.80±0.29		85.68±0.22
IAAA-161381	⑥	SI41カマド 埋土	木炭	AAA	-22.54±0.35		88.21±0.23
IAAA-161382	⑦	SI42 床面	木炭	AAA	-13.29±0.28		87.98±0.23
IAAA-161383	⑧	SI43 埋土	木炭	AAA	-27.79±0.25		60.64±0.19
IAAA-161384	⑨	SI46 埋土	木炭	AAA	-28.18±0.29		86.56±0.24
IAAA-161385	⑩	SI49 埋土	木炭	AAA	-28.58±0.27		87.16±0.24
IAAA-161386	⑪	SI40 埋土	木炭	AAA	-28.39±0.24		87.23±0.23
IAAA-161387	⑫	SK64 埋土	木炭	AAA	-27.00 ±0.28		88.68±0.23
IAAA-161388	⑬	SK58 埋土	木炭	AAA	-27.76±0.28		86.91±0.23

[#8241]

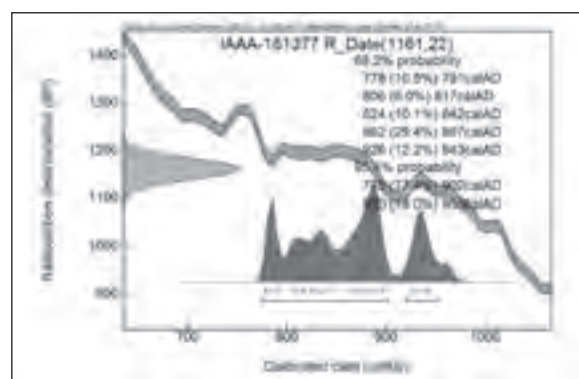
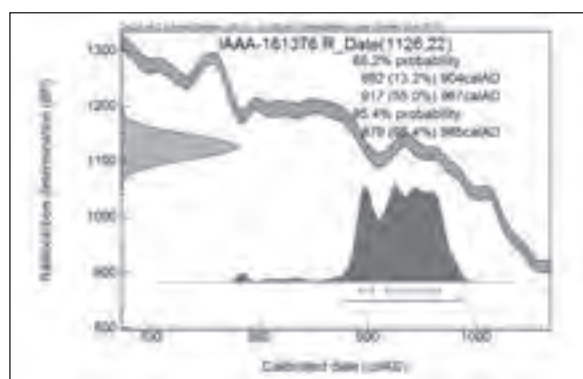
表2 放射性炭素年代測定結果 ($\delta^{13}\text{C}$ 未補正值、暦年較正用 ^{14}C 年代、較正年代) (1)

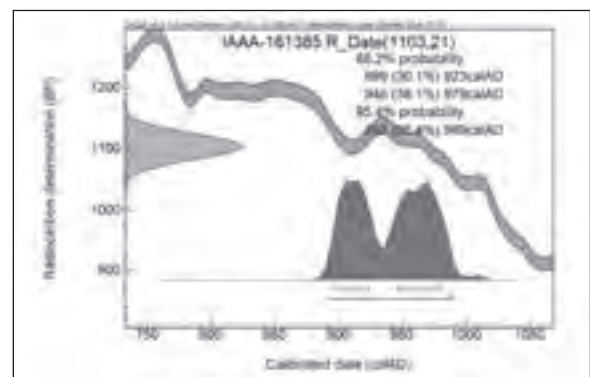
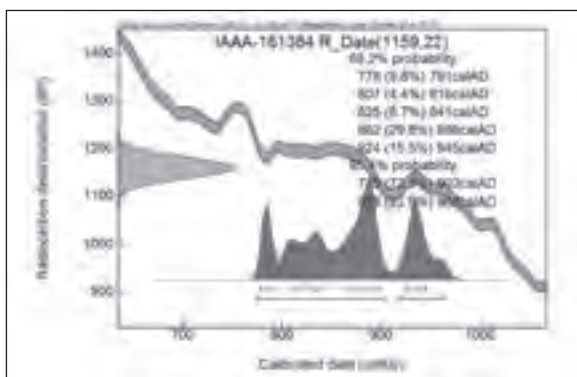
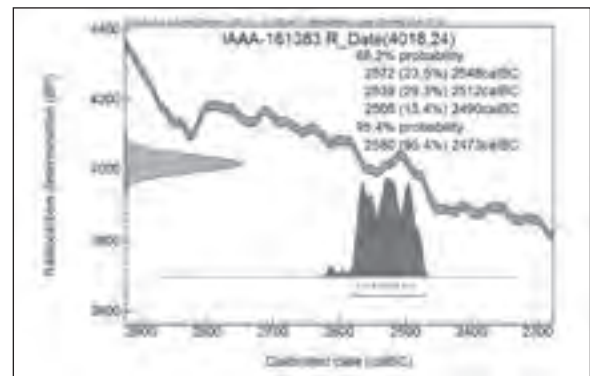
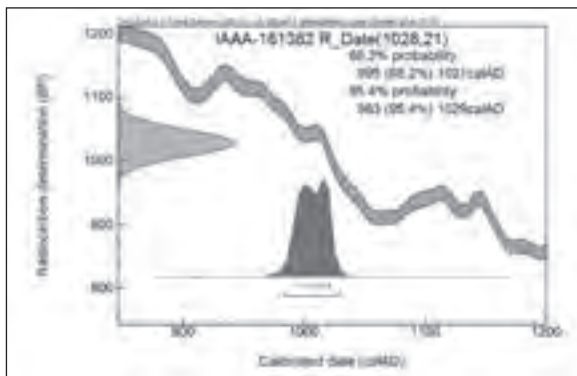
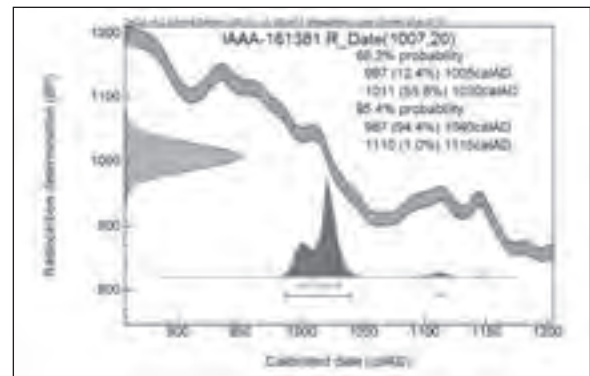
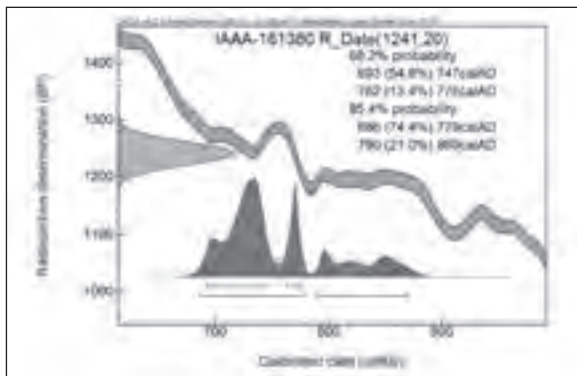
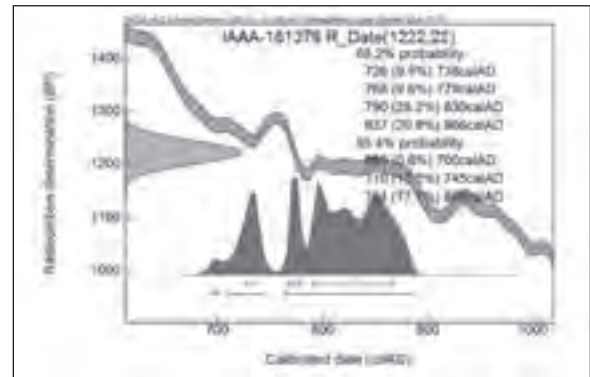
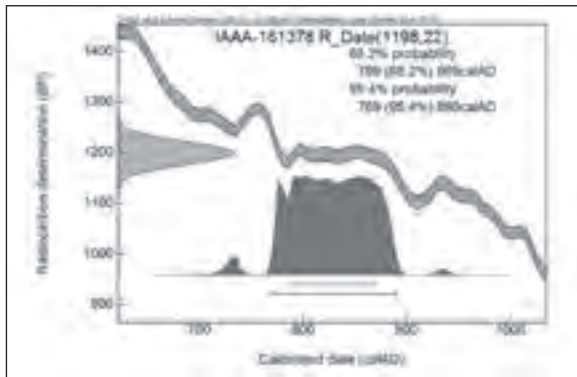
測定番号	$\delta^{13}\text{C}$ 補正なし		暦年較正用 (yrBP)	1 σ 暦年代範囲	2 σ 暦年代範囲
	Age (yrBP)	pMC (%)			
IAAA-161376	1,160±20	86.53±0.24	1,126±22	892calAD - 904calAD (13.2%) 917calAD - 967calAD (55.0%)	879calAD - 985calAD (95.4%)
IAAA-161377	1,200±20	86.09±0.24	1,161±22	778calAD - 791calAD (10.5%) 806calAD - 817calAD (6.0%) 824calAD - 842calAD (10.1%) 862calAD - 897calAD (29.4%) 926calAD - 943calAD (12.2%)	775calAD - 902calAD (77.4%) 920calAD - 953calAD (18.0%)
IAAA-161378	1,220±20	85.94±0.24	1,198±22	789calAD - 869calAD (68.2%)	769calAD - 890calAD (95.4%)
IAAA-161379	1,250±20	85.63±0.23	1,222±22	726calAD - 738calAD (9.5%) 768calAD - 779calAD (9.6%) 790calAD - 830calAD (28.2%) 837calAD - 866calAD (20.8%)	695calAD - 700calAD (0.8%) 710calAD - 745calAD (17.5%) 764calAD - 884calAD (77.1%)
IAAA-161380	1,250±20	85.54±0.21	1,241±20	693calAD - 747calAD (54.8%) 762calAD - 776calAD (13.4%)	695calAD - 700calAD (0.8%) 710calAD - 745calAD (17.5%)
IAAA-161381	970±20	88.65±0.22	1,007±20	997calAD - 1005calAD (12.4%) 1011calAD - 1030calAD (55.8%)	987calAD - 1040calAD (94.4%) 1110calAD - 1115calAD (1.0%)
IAAA-161382	840±20	90.11±0.23	1,028±21	995calAD - 1021calAD (68.2%)	983calAD - 1029calAD (95.4%)

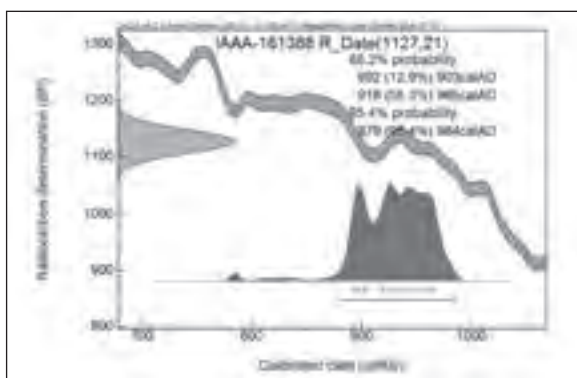
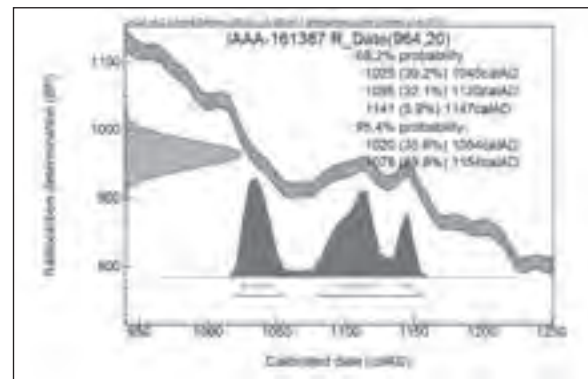
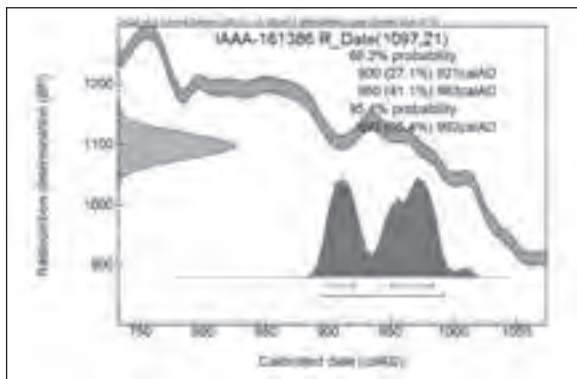
表2 放射性炭素年代測定結果（ $\delta^{13}\text{C}$ 未補正值、暦年較正用 ^{14}C 年代、較正年代）（2）

測定番号	$\delta^{13}\text{C}$ 補正なし		暦年較正用 (yrBP)	1 σ 暦年代範囲	2 σ 暦年代範囲
	Age (yrBP)	pMC (%)			
IAAA-161383	4,060 \pm 20	60.29 \pm 0.18	4,018 \pm 24	2572calBC - 2548calBC (23.5%) 2539calBC - 2512calBC (29.3%) 2505calBC - 2490calBC (15.4%)	580calBC - 2473calBC (95.4%)
IAAA-161384	1,210 \pm 20	85.99 \pm 0.23	1,159 \pm 22	778calAD - 791calAD (9.8%) 807calAD - 816calAD (4.4%) 825calAD - 841calAD (8.7%) 862calAD - 898calAD (29.8%) 924calAD - 945calAD (15.5%)	775calAD - 903calAD (72.5%) 918calAD - 964calAD (22.9%)
IAAA-161385	1,160 \pm 20	86.52 \pm 0.23	1,103 \pm 21	899calAD - 923calAD (30.1%) 946calAD - 979calAD (38.1%)	892calAD - 989calAD (95.4%)
IAAA-161386	1,150 \pm 20	86.62 \pm 0.23	1,097 \pm 21	900calAD - 921calAD (27.1%) 950calAD - 983calAD (41.1%)	893calAD - 992calAD (95.4%)
IAAA-161387	1,000 \pm 20	88.32 \pm 0.22	964 \pm 20	1025calAD - 1045calAD (30.2%) 1095calAD - 1120calAD (32.1%) 1141calAD - 1147calAD (5.9%)	1020calAD - 1054calAD (35.6%) 1078calAD - 1154calAD (59.8%)
IAAA-161388	1,170 \pm 20	86.41 \pm 0.22	1,127 \pm 21	892calAD - 903calAD (12.9%) 918calAD - 966calAD (55.3%)	879calAD - 984calAD (95.4%)

[参考値]







[図版] 暦年較正年代グラフ (参考)

報告書抄録

ふりがな	たくさりいせき・たくさりだてあと								
書名	田鎖遺跡・田鎖館跡								
副書名	宮古西道路建設事業								
巻次									
シリーズ名	岩手県文化振興事業団埋蔵文化財調査報告書								
シリーズ番号	第718集								
編著者名	杉沢昭太郎・福島正和・宮内勝巳・舩渡耕己・箕輪匠太								
編集機関	(公財) 岩手県文化振興事業団埋蔵文化財センター								
所在地	〒020-0853 岩手県盛岡市下飯岡11地割185番地 TEL (019) 638-9001								
発行年月日	2020年3月13日								
ふりがな 所収遺跡名	ふりがな 所在地	コード		北緯 ° / ' / "	東経 ° / ' / "	調査時間	調査面積 m ²	調査原因	
		市町村	遺跡番号						
たくさりいせき 田鎖遺跡	みやこしたくさり 宮古市田鎖 だい ちわり 第2地割 120-12ほか	03202	LG32-2358	39度 37分28秒	141度 54分01秒	2015. 4. 9 ～ 2015. 6. 30	4, 830	宮古 西道路 建設事業	
たくさりだてあと 田鎖館跡	みやこしたくさり 宮古市田鎖 だい ちわり 第1地割 69-6ほか		LG32-2333	39度 37分29秒	141度 53分57秒	2016. 4. 8 ～ 2016. 10. 4			13, 500
所収遺跡名	種別	主な時代	主な遺構		主な遺物		特記事項		
田鎖遺跡	集落・ その他	縄文・ 弥生時代	陥し穴	10	縄文・弥生土器・ 石器				
			貯蔵穴	1					
		石囲炉	1						
田鎖館跡	集落・ 城館・墓	平安時代	集石遺構	1	土師器	須恵器	中世末～近世初頭の 掘立柱建物柱穴から 「平安通寶」出土		
		中・近世	掘立柱建物	4	中国産陶磁器・国産 陶磁器・銭貨				
			井戸	2					
田鎖館跡	集落・ 城館・墓	縄文時代 弥生時代	堅穴住居	1	縄文土器・石器 土師器・須恵器・ 鉄製品・鉄滓				
			堅穴住居	54					
		中世	土坑	70	陶器・銭貨				
			堀	1					
			帯曲輪	1					
近世	墓壇		陶磁器・銭貨						
要約	田鎖遺跡 縄文時代～近世の複合遺跡。縄文時代は居住域に近い狩猟場としての利用が想定される。古代の遺構は掘立柱建物1棟のみであるが、中世末～近世初頭になると掘立柱建物を中心とする屋敷地として利用されている。田鎖車堂前遺跡の居館に関連する遺構は皆無であるが、同時期と考えられる陶磁器が少量認められる。								
	田鎖館跡 田鎖館跡は中世にこの地域を領していた田鎖氏の居城と伝えられ、調査区は城館の東縁から中央付近にあたる。中央付近の尾根頂部から中世とみられる堀と堅穴建物2棟、帯曲輪などを検出した。中世の遺物はごく僅かであるが、14世紀頃の陶器甕片が出土しており、城館の築かれた時期を考える上で良い資料となった。東側尾根及び山裾部分からは奈良・平安時代の堅穴住居が多数見つかった。鉄製品や鉄滓も出土していることから鉄生産に関わる大規模な集落であったと考えられる。遺構はそれぞれ重複が多く、長期間営まれたと推定される。縄文時代中期後半の堅穴住居が1棟見つかっており、遺構は見られないが弥生時代後期の土器片も出土している。								

岩手県文化振興事業団埋蔵文化財調査報告書第718集
田鎖遺跡・田鎖館跡・田鎖車堂前遺跡発掘調査報告書

宮古西道路整備事業関連遺跡発掘調査

【第1分冊】
田鎖遺跡・田鎖館跡

印刷 令和2年3月6日
発行 令和2年3月13日

編集 (公財)岩手県文化振興事業団埋蔵文化財センター
〒020-0853 岩手県盛岡市下飯岡11地割185番地
電話(019)638-9001

発行 岩手県沿岸広域振興局土木部
〒027-0072 岩手県宮古市五月町1番20号
電話(0193)64-2221

(公財)岩手県文化振興事業団
〒020-0023 岩手県盛岡市内丸13番5号
電話(019)654-2235

印刷 株式会社熊谷印刷
〒020-0015 岩手県盛岡市本町通3丁目5-8
電話(019)653-4151