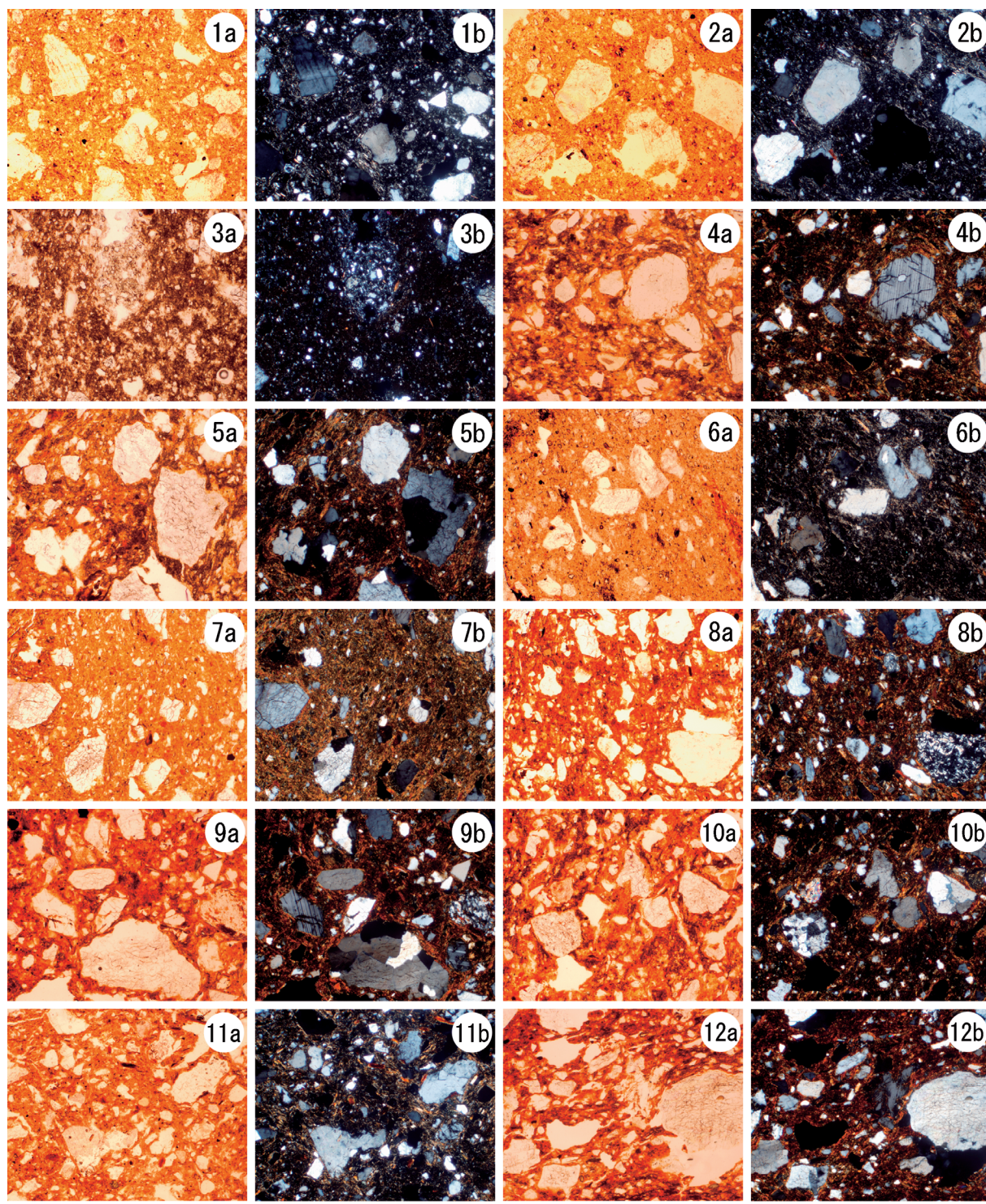


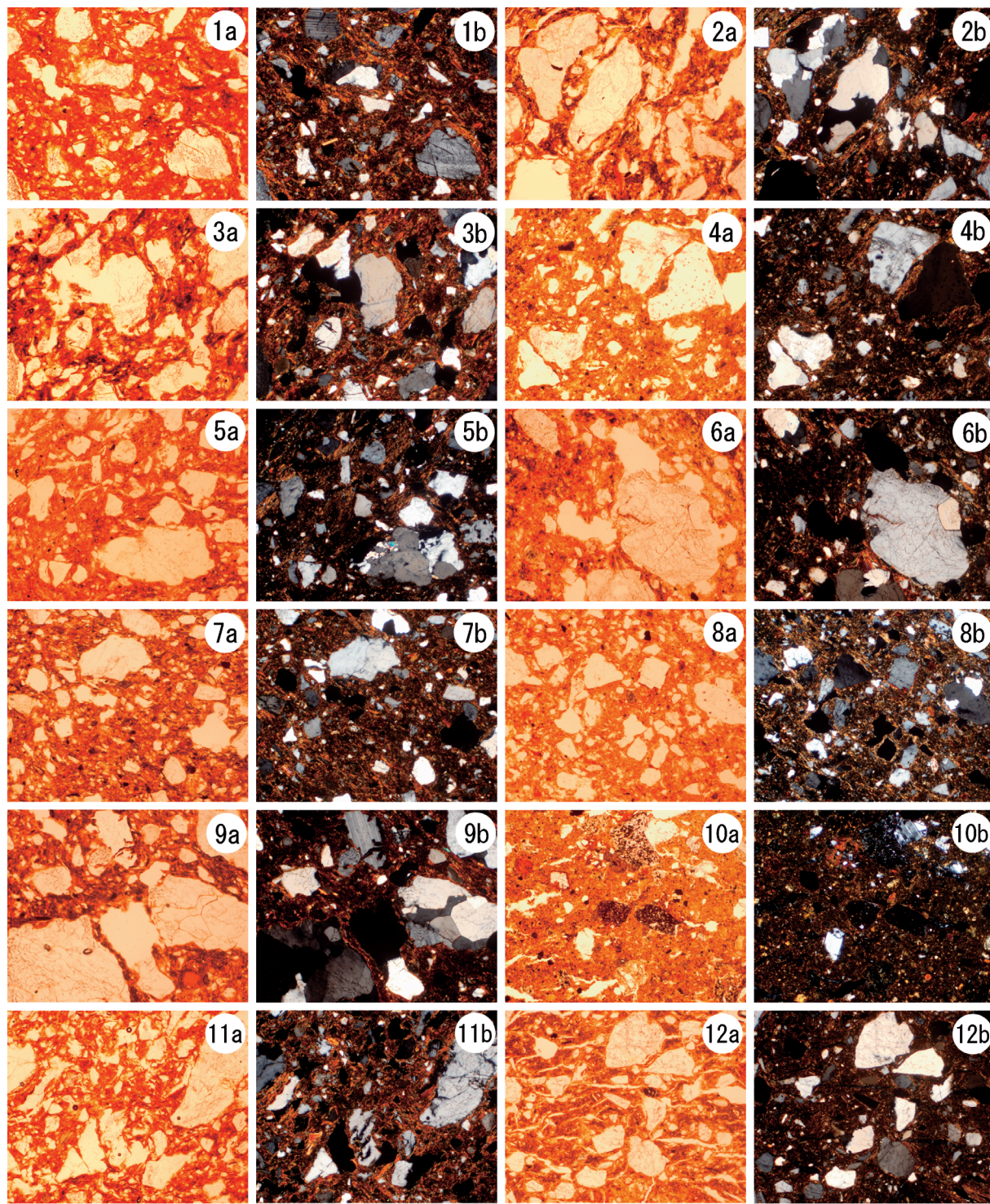
図版7 土器胎土の偏光顕微鏡写真（スケール；500 $\mu$ m）

- |                     |                     |                     |                     |
|---------------------|---------------------|---------------------|---------------------|
| 1a. 試料No.73（解放ニコル）  | 1b. 試料No.73（直交ニコル）  | 2a. 試料No.74（解放ニコル）  | 2b. 試料No.74（直交ニコル）  |
| 3a. 試料No.75（解放ニコル）  | 3b. 試料No.75（直交ニコル）  | 4a. 試料No.76（解放ニコル）  | 4b. 試料No.76（直交ニコル）  |
| 5a. 試料No.77（解放ニコル）  | 5b. 試料No.77（直交ニコル）  | 6a. 試料No.78（解放ニコル）  | 6b. 試料No.78（直交ニコル）  |
| 7a. 試料No.79（解放ニコル）  | 7b. 試料No.79（直交ニコル）  | 8a. 試料No.80（解放ニコル）  | 8b. 試料No.80（直交ニコル）  |
| 9a. 試料No.81（解放ニコル）  | 9b. 試料No.81（直交ニコル）  | 10a. 試料No.82（解放ニコル） | 10b. 試料No.82（直交ニコル） |
| 11a. 試料No.83（解放ニコル） | 11b. 試料No.83（直交ニコル） | 12a. 試料No.84（解放ニコル） | 12b. 試料No.84（直交ニコル） |



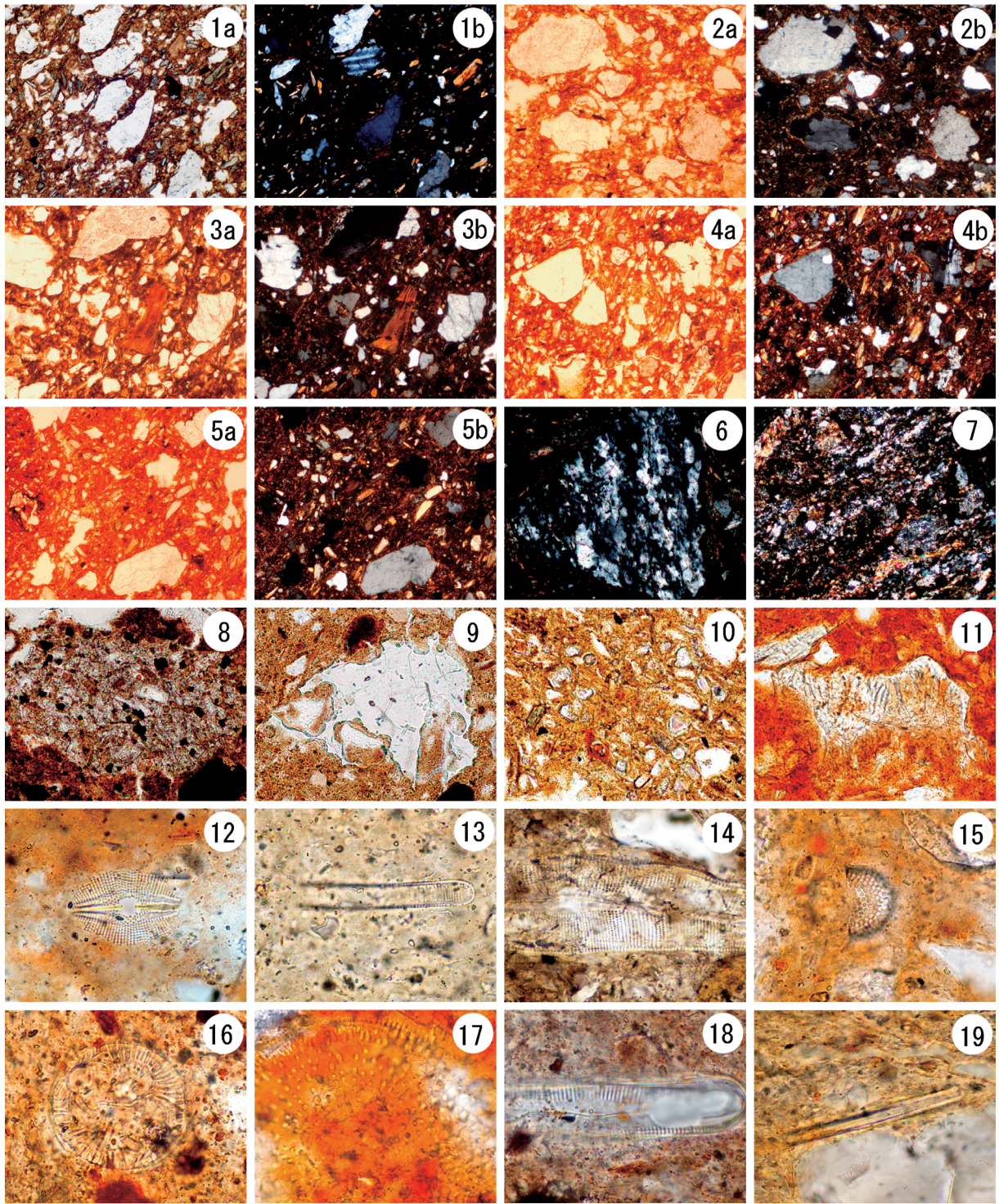
図版8 土器胎土の偏光顕微鏡写真（スケール；500 $\mu$ m）

- |                     |                     |                     |                     |
|---------------------|---------------------|---------------------|---------------------|
| 1a. 試料No.85（解放ニコル）  | 1b. 試料No.85（直交ニコル）  | 2a. 試料No.86（解放ニコル）  | 2b. 試料No.86（直交ニコル）  |
| 3a. 試料No.87（解放ニコル）  | 3b. 試料No.87（直交ニコル）  | 4a. 試料No.88（解放ニコル）  | 4b. 試料No.88（直交ニコル）  |
| 5a. 試料No.89（解放ニコル）  | 5b. 試料No.89（直交ニコル）  | 6a. 試料No.90（解放ニコル）  | 6b. 試料No.90（直交ニコル）  |
| 7a. 試料No.91（解放ニコル）  | 7b. 試料No.91（直交ニコル）  | 8a. 試料No.92（解放ニコル）  | 8b. 試料No.92（直交ニコル）  |
| 9a. 試料No.93（解放ニコル）  | 9b. 試料No.93（直交ニコル）  | 10a. 試料No.94（解放ニコル） | 10b. 試料No.94（直交ニコル） |
| 11a. 試料No.95（解放ニコル） | 11b. 試料No.95（直交ニコル） | 12a. 試料No.96（解放ニコル） | 12b. 試料No.96（直交ニコル） |



図版9 土器胎土の偏光顕微鏡写真（スケール；500 $\mu$ m）

- 1a. 試料No.97（解放ニコル） 1b. 試料No.97（直交ニコル） 2a. 試料No.98（解放ニコル） 2b. 試料No.98（直交ニコル）  
3a. 試料No.99（解放ニコル） 3b. 試料No.99（直交ニコル） 4a. 試料No.100（解放ニコル） 4b. 試料No.100（直交ニコル）  
5a. 試料No.101（解放ニコル） 5b. 試料No.101（直交ニコル） 6a. 試料No.102（解放ニコル） 6b. 試料No.102（直交ニコル）  
7a. 試料No.103（解放ニコル） 7b. 試料No.103（直交ニコル） 8a. 試料No.104（解放ニコル） 8b. 試料No.104（直交ニコル）  
9a. 試料No.105（解放ニコル） 9b. 試料No.105（直交ニコル） 10a. 試料No.106（解放ニコル） 10b. 試料No.106（直交ニコル）  
11a. 試料No.107（解放ニコル） 11b. 試料No.107（直交ニコル） 12a. 試料No.108（解放ニコル） 12b. 試料No.108（直交ニコル）



図版10 土器胎土の偏光顕微鏡写真（スケール、1a～5b；500 $\mu$ m、6～10；100 $\mu$ m、11；50 $\mu$ m、12～19；20 $\mu$ m）

- 1a. 試料No.109（解放ニコル） 1b. 試料No.109（直交ニコル） 2a. 試料No.110（解放ニコル） 2b. 試料No.110（直交ニコル）  
 3a. 試料No.111（解放ニコル） 3b. 試料No.111（直交ニコル） 4a. 試料No.112（解放ニコル） 4b. 試料No.112（直交ニコル）  
 5a. 試料No.113（解放ニコル） 5b. 試料No.113（直交ニコル） 6. 片理複合石英類（試料No.25） 7. 片理複合石英類（試料No.27）  
 8. 凝灰岩質（試料No.30） 9. ガラス質（試料No.18） 10. 植物珪酸体化石密集（試料No.47） 11. イネ類珪酸体化石（試料No.59）  
 12. 淡水種珪藻化石 *Diploneis elliptica*（試料No.33） 13. 淡水種珪藻化石 *Eunotia biareofera*（試料No.36）  
 14. 淡水種珪藻化石 *Cymbella aspera*（試料No.60） 15. 海水種珪藻化石 *Stephanoxis*属（試料No.18）  
 16. 海水種珪藻化石 *Auliscus caelaetus*（試料No.11） 17. 海水種珪藻化石 *Champlodiscus echeneis*（試料No.12）  
 18. 淡水種珪藻化石 *Pinnularia acrosphaeria*（試料No.73） 19. 骨針化石（試料No.34）

ふりがな	かはらいせき							
書名	加原遺跡							
副書名								
巻次								
シリーズ名	愛知県埋蔵文化財センター調査報告書							
シリーズ番号	第194集							
編著者名	永井邦仁、鬼頭剛、堀木真美子、藤根久、米田恭子、(株)パレオ・ラボ年代測定分析チーム							
編集機関	公益財団法人 愛知県教育・スポーツ振興財団 愛知県埋蔵文化財センター							
所在地	〒498-0017 愛知県弥富市前ヶ須町野方802-24 TEL0567(67)4161							
発行年月日	西暦 2015年 3月 31日							
ふりがな 所収遺跡名	ふりがな 所在地	コード 市町村 遺跡番号		北緯 ° ' "	東経 ° ' "	調査期間	調査面積	調査原因
かはらいせき 加原遺跡	あいちけん しんしろし 愛知県新城市 おおみやあざかはら 大宮字加原	23207	760282	34度 55分 37秒	137度 31分 24秒	2008.6.20～ 2008.11.30	2,000㎡	第二東海 自動車道 建設工事
所収遺跡名	種別	主な時代	主な遺構	主な遺物		特記事項		
加原遺跡	集落	縄文時代 ～ 鎌倉時代	掘立柱建物跡、 竪穴建物、 土坑等、 谷地形	縄文土器、石器、 土師器(高杯・甕・壺)、 須恵器(蓋・杯・甕)、 灰釉陶器(椀・皿)、 緑釉陶器、白磁、山茶碗、 土師器(椀・皿・甕)、 鉄滓、銅滓、		平安時代から 鎌倉時代を中心 とする集落遺跡		
文書番号	発掘届出(20埋セ第20号・2008.5.26) 通知(20教生第631号・2008.6.6) 終了届・保管証・発見届(20埋セ第90号・2008.12.16) 鑑定通知(20教生第3250号・2009.3.30)							
要約	<p>当該遺跡は、豊川支流の連吾川右岸丘陵端に立地する。弥生時代末期から古墳時代初頭と、平安時代から鎌倉時代の遺構・遺物が出土する集落遺跡である。特に後者の時代が遺跡の主体であり、灰釉陶器・山茶碗だけでなく緑釉陶器や白磁が出土しており、若干ながら金属滓もみられることから、交易で器物を入手しつつ生産工房を内包していた可能性が想定される。時期は10世紀初頭の設楽郡分置から設楽荘の成立と重なり、その関連が注目される。また多数出土した当該期の土師器甕について、東海地域に分布する同一器種資料の胎土分析を実施し、その高い近似性を検出することができた。いくつかのタイプごとに特定の産地から供給されていた様相がうかがえる。</p>							

愛知県埋蔵文化財センター調査報告書 第194集

# 加原遺跡

2015年3月31日

編集・発行 公益財団法人 愛知県教育・  
スポーツ振興財団  
愛知県埋蔵文化財センター

印刷 西濃印刷株式会社