

平成25年度

秋田市遺跡確認調査報告書

2014. 3 秋田市教育委員会

序

埋蔵文化財は、地域の歴史や文化を理解するうえで貴重な資料であり、次世代に確実に継承していかなければならないと考えております。

埋蔵文化財は一般的に遺跡と呼ばれ、現在、本市では514箇所が確認されております。これらの遺跡は、常に開発事業などにより破壊される可能性があることから、遺跡確認調査を実施し、その保護を図っていく必要があります。

本報告書は、平成25年3月14日から平成26年2月13日までに実施した試掘調査等の結果をまとめたもので、今後の文化財保護活動の啓発と普及、ならびに学術研究等に活用していただければ幸いに存じます。

刊行にあたり、調査にご協力いただきました関係各位に感謝するとともに、今後も埋蔵文化財の保護につきまして、ご理解とご指導いただきますようお願い申し上げます。

平成26年3月

秋田市教育委員会
教育長 越後俊彦

例 言

- 1 本報告書は、平成25年3月14日から26年2月13日まで秋田市内に所在する遺跡および遺跡存在可能性地において、開発事業などに伴って実施した遺跡確認調査報告書である。
- 2 遺跡確認調査は、秋田市教育委員会が調査主体となり、国庫補助金ならびに県費補助金の交付を受けて行った。
- 3 調査については、秋田市教育委員会文化振興室が行った。
- 4 本書の執筆・編集は、進藤が担当した。
- 5 出土遺物および記録類は、秋田市教育委員会が一括して保管する。
- 6 調査にあたって、文化庁文化財部記念物課および秋田県教育庁生涯学習課文化財保護室より、指導を得た。

凡 例

- 1 挿図の調査位置図については、主として秋田市都市計画図や秋田県森林基本図を使用した。
- 2 挿図の縮尺は不統一であり、各図ごとに縮尺を示した。また、図中の方位は、方位記号のない挿図については、上が真北を示している。
- 3 挿図の中には下記の記号を用いた。
T－トレンチ、SK－土坑、P－ピット

調査体制

調査担当者	秋田市教育委員会
調査体制	文化振興室
	室 長 工 藤 淳
	参 事 安 田 忠 市 (調査担当)
	室長補佐 納 谷 信 広
	文化財担当
	主席主査 進 藤 靖 (調査担当)
	主 査 神 田 和 彦 (調査担当、平成25年4月まで)
	主 査 小 野 隆 志 (調査担当)
	主 査 眞井田 宏 彰 (調査担当)
	主 事 井 川 幸 徳 (調査担当)
	主 事 加 藤 愛 子

目 次

例 言

凡 例

調査体制

第1章 事業の概要 1

第2章 調査の記録

平成24年度調査未報告分

1 高梨台遺跡（携帯電話基地局建設工事予定地） 5

平成25年度調査

2 蛇野遺跡（住宅建築工事予定地） 7

3 上新城五十丁字杉崎地区携帯電話基地局建設工事予定地 9

4 堤根遺跡（市道改良工事予定地） 11

5 中大部遺跡（農地集積加速化基盤整備事業予定地） 12

6 河辺岩見字下小平岱地区携帯電話基地局建設工事予定地 15

7 野崎遺跡（携帯電話基地局設備工事予定地） 16

8 飯島鼠田地区宅地造成工事予定地 17

9 土崎港北地区携帯電話基地局建設工事予定地 18

報告書抄録

第1章 事業の概要

秋田市は、秋田県のほぼ中央部、日本海に面する秋田平野に位置している。秋田市内には、旧石器時代から近世までの遺跡が存在しており、埋蔵文化財の保護と開発事業に適切に対処するため、昭和61年から63年にかけて、国庫補助事業として市内全域の分布調査を実施している。その後、試掘・確認調査や平成17年の市町合併による遺跡の追加に伴い、現在、514箇所の埋蔵文化財包蔵地が登録されている。

平成25年度は、周知の埋蔵文化財包蔵地または遺跡存在可能性地における公共事業や民間の開発事業などについて、事前の事業照会と協議、分布調査による確認を経て、詳細な把握が必要な箇所の試掘・確認調査を実施した。試掘調査を実施した箇所については、表1・第1図に示し、第2章で詳細について述べる。その他、遺跡内における土木工事等については、文化財保護法93条および94条の手続きをとり、立会調査条件で立会調査を実施した箇所について表2に、慎重工事としたものは表3に示した。また、試掘調査には至らなかったものの、事前に分布調査を実施した箇所は表4に示した。なお、今年度は試掘・確認調査を経て発掘調査を実施したものはなかった。

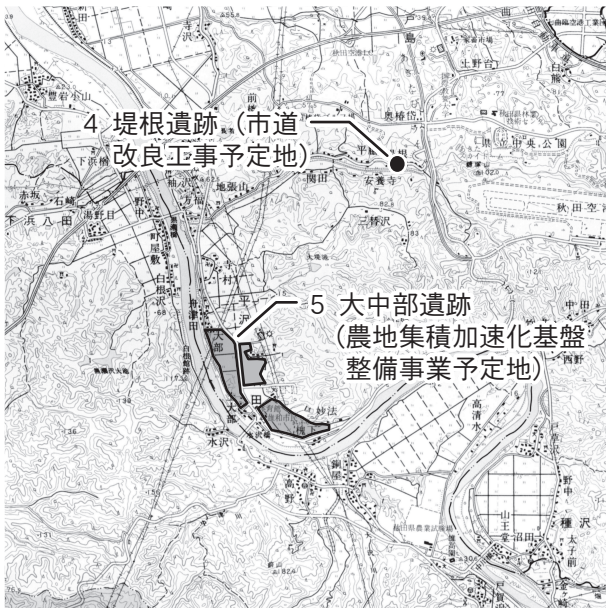
本書には、平成25年3月14日から平成26年2月13日までに行った調査について掲載し、平成26年2月13日以降に実施した調査は、次年度に報告する。

表1 試掘・確認調査実施一覧表

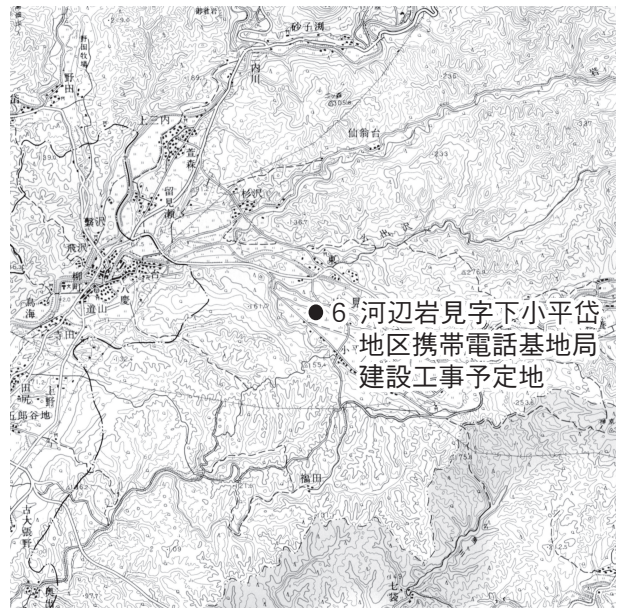
No	事業名	遺跡名	所在地	事業主体	事業概要	調査期日
1	新藤田字高梨台地区 携帯電話基地局建設工事	高梨台遺跡	新藤田字高梨台27-5	KDDI株式会社仙台エンジニアリングセンター	携帯電話基地局建設	H25.3.15
2	手形字大沢地区 住宅建築工事	蛇野遺跡	手形字大沢44-4の内、44-9	個人	住宅建築	H25.6.13
3	上新城五十丁字杉崎地区 携帯電話基地局建設工事		上新城五十丁字杉崎32	株式会社北斗環境	携帯電話基地局建設	H25.6.21
4	雄和椿川字堤根地区 市道鹿野戸安養寺線道路改良工事	堤根遺跡	雄和椿川字堤根地内	秋田市	市道改良工事	H25.7.11
5	雄和平沢地区 農地集積加速化基盤整備事業	中大部遺跡	雄和妙法・石田地内	秋田県秋田地域振興局	基盤整備事業	H25.10.17～28
6	河辺岩見字下小平岱地区 携帯電話基地局建設工事		河辺岩見字下小平岱30	秋田電話工業株式会社	携帯電話基地局建設	H25.11.29
7	太平黒沢字大屋木地区 携帯電話基地局設備工事	野崎遺跡	太平黒沢字大屋木44-1の内	株式会社NTTドコモ	携帯電話基地局設備工事	H25.12.6
8	飯島鼠田地区 宅地造成工事		飯島鼠田二丁目31-55・64・65・68・139	株式会社リングス秋田	宅地造成工事	H25.12.10、11
9	土崎港北地区 携帯電話基地局建設工事		土崎港北二丁目16-10	KDDI株式会社仙台エンジニアリングセンター	携帯電話基地局建設	H25.12.20



①秋田地区



②雄和地区



③河辺地区

第1図 試掘・確認調査位置図 (1 : 100,000)

表2 立会調査一覧

No	事業名	事業者名	所在地	該当遺跡	申請日	対応分類	調査日	調査員	調査結果
1	側溝設置工事	秋田市	新藤田字治郎沢地内ほか	高梨台遺跡	H25.2.14	94条	H25.3.14	神田	遺構・遺物なし
2	住宅建築	個人	千秋城下町202-55	久保田城跡	H24.11.8	93条	H25.3.22	進藤	遺構・遺物なし
3	住宅建築	個人	土崎港中央六丁目63-14	湊城跡	H25.4.4	93条	H25.5.15	進藤 眞井田	遺構・遺物なし
4	住宅建築	個人	千秋中島町615-3	久保田城跡	H25.4.22	93条	H25.5.28	井川	遺構・遺物なし
5	電柱建替	東北電力株式会社 秋田営業所	千秋公園地内	久保田城跡	H25.4.25	93条	H25.5.30	井川	遺構・遺物なし
6	住宅建築	個人	新藤田字高梨台131-17	高梨台遺跡	H25.5.1	93条	H25.5.30	井川	遺構・遺物なし
7	住宅建築	個人	新藤田字治郎沢28-37	高梨台遺跡	H25.5.16	93条	H25.5.31	小野	遺構・遺物なし
8	住宅建築	個人	新藤田字高梨台42-5	高梨台遺跡	H25.5.7	93条	H25.6.6	井川	遺構・遺物なし
9	住宅建築	個人	手形字大沢44-4の内、44-9	蛇野遺跡	H25.3.12	93条	H25.6.27	眞井田	遺構・遺物なし
10	倉庫建築	個人	土崎港中央五丁目133-2	湊城跡	H25.6.13	93条	H25.7.4	井川	遺構・遺物なし
11	住宅建築	個人	土崎港中央五丁目84-7	湊城跡	H25.6.5	93条	H25.7.8	眞井田	遺構・遺物なし
12	水道管布設工事	秋田市上下水道事業管理者	保戸野金砂町・保戸野八丁目地内	一ノ坪条里制遺構	H25.6.28	94条	H25.7.17、18	眞井田 井川	遺構・遺物なし
13	共同住宅建築	積和不動産東北株式会社	川尻大川町118	下夕野遺跡	H25.5.13	93条	H25.7.19	眞井田	遺構・遺物なし
14	住宅建築	個人	寺内後城98-2	後城遺跡	H25.7.8	93条	H25.7.19	眞井田	遺構・遺物なし
15	カーポート建築	個人	寺内後城102-10	後城遺跡	H25.6.27	93条	H25.7.22	井川	遺構・遺物なし
16	アスファルト舗装工事	個人	四ツ小屋小阿地字坂ノ下地内	坂ノ下館	H25.6.18	93条	H25.7.26、31	小野	遺構・遺物なし
17	道路改良工事	秋田市	雄和橋川字堤根地内	堤根遺跡	H25.7.10	94条	H25.7.30、8.2	眞井田	遺構・遺物なし
18	電線共同溝工事	秋田市	川元松丘町113、川元山下町300	鍋子山遺跡	H25.7.26	94条	H25.8.21～23	小野 井川	遺構・遺物なし
19	水道管布設工事	秋田市	寺内後城地内	後城遺跡	H25.7.8	94条	H25.8.26、29、30	小野 眞井田	遺構・遺物なし
20	住宅建築	個人	千秋北の丸2-215	久保田城跡	H25.7.8	93条	H25.8.29	小野	遺構・遺物なし
21	公園整備工事	秋田市	千秋公園地内	久保田城跡	H25.6.24	94条	H25.9.3～5、13、17、20、24、11.19	眞井田	遺構・遺物なし
22	長屋建築	個人	土崎港中央六丁目329、319～322	湊城跡	H25.8.9	93条	H25.9.10	井川	遺構・遺物なし
23	住宅建築	個人	寺内後城196-20	後城遺跡	H25.8.19	93条	H25.9.13	眞井田	遺構・遺物なし
24	住宅建築	有限会社リフォームキャップ	寺内後城166-4	後城遺跡	H25.7.16	93条	H25.9.30	眞井田	遺構・遺物なし
25	住宅建築	共和ホーム株式会社	千秋北の丸1-121	久保田城跡	H25.9.9	93条	H25.10.3	小野	遺構・遺物なし
26	水道管布設工事	秋田市上下水道事業管理者	外旭川八柳地内	八柳館	H25.7.11	94条	H25.10.7	井川	遺構・遺物なし
27	住宅建築	個人	土崎港中央六丁目13-26	湊城跡	H25.8.1	93条	H25.10.18	井川	遺構・遺物なし
28	住宅建築	個人	土崎港中央六丁目74-9、10	湊城跡	H25.8.29	94条	H25.10.25	井川	遺構・遺物なし
29	融雪施設工事および側溝改良工事	秋田市	寺内兎塚三丁目地内ほか	兎塚貝塚	H25.6.12	94条	H25.10.25、28、11.19	眞井田 井川	遺構・遺物なし
30	住宅建築	個人	寺内後城166-3	後城遺跡	H25.9.17	93条	H25.10.29	眞井田	遺構・遺物なし
31	住宅建築	個人	千秋矢留町11-48、72	久保田城跡	H25.9.10	93条	H25.10.31	井川	遺構・遺物なし
32	電柱移設	東北電力株式会社 秋田営業所	寺内兎塚三丁目11-8地先	兎塚貝塚	H25.10.16	93条	H25.11.5	進藤	遺構・遺物なし
33	融雪施設改良工事	秋田市	千秋公園地内	久保田城跡	H25.9.26	94条	H25.11.14	小野	遺構・遺物なし
34	下水道管理設工事	秋田市上下水道事業管理者	柳田字佐渡端地内	佐渡端Ⅱ遺跡	H25.9.19	94条	H25.11.18	小野	遺構・遺物なし
35	公園整備工事	秋田市	千秋公園地内	久保田城跡	H25.9.26	94条	H25.11.18、19、29、12.2	眞井田	遺構・遺物なし
36	住宅建築	個人	土崎港中央五丁目86-1	湊城跡	H25.9.19	93条	H25.11.19	井川	遺構・遺物なし
37	下水道管理設工事	秋田市上下水道事業管理者	千秋公園地内	久保田城跡	H25.9.27	94条	H25.11.22	小野	遺構・遺物なし
38	住宅建築	個人	新藤田字高梨台8-7	高梨台遺跡	H25.11.7	93条	H25.11.25	眞井田	遺構・遺物なし
39	道路舗装および側溝入替工事	秋田市	太平八田字館ヶ沢116、129、132	館ヶ沢館	H25.11.18	94条	H25.11.25、29、12.3	眞井田	遺構・遺物なし
40	店舗建築工事	個人	千秋城下町202-25	久保田城跡	H25.11.15	93条	H25.12.16	安田 井川	遺構・遺物なし
41	住宅建築	個人	川元松丘町31	鍋子山遺跡	H25.12.2	93条	H26.1.15	小野	遺構・遺物なし
42	住宅建築	有限会社秋田技建	千秋北の丸2-120	久保田城跡	H25.12.19	93条	H26.1.27	眞井田	遺構・遺物なし
43	側溝改良工事	秋田市	寺内後城地内ほか	後城遺跡	H25.11.7	94条	H26.2.7	眞井田	遺構・遺物なし
44	長屋建築	株式会社菊地商事	千秋矢留町210-9、210-10、211-1	久保田城跡	H25.12.5	93条	H26.2.13	井川	遺構・遺物なし

表3 慎重工事一覧

No.	事業名	事業者名	所在地	該当遺跡	申請日	対応分類	備考
1	道路工事に伴うボーリング調査	秋田県秋田地域振興局	下浜羽川字小金沢52	河童長根遺跡	H25.12.18	94条	

第1章 事業の概要

表4 分布調査一覧

No	事業名	事業者名	所在地	申請日	対応分類	調査日	調査員	調査結果
1	携帯電話基地局建設工事	秋田電話工業株式会社	下北手宝川字堂ヶ下255-1	H25.3.21	事前調査依頼	H25.3.26	進藤	遺跡なし
2	分譲宅地	山科建設株式会社	土崎港北一丁目27-2	H25.3.22	開発事前協議	H25.3.27	神田	遺跡なし
3	分譲宅地	有限会社リフォームキャップ	仁井田字西潟敷25、26	H25.3.21	開発事前協議	H25.3.28	神田	遺跡なし
4	分譲宅地	共和ホーム株式会社	飯島鼠田一丁目218-1	H25.4.2	開発事前協議	H25.4.3	進藤	遺跡なし
5	サービス付き高齢者向け住宅建築工事	個人	新屋比内町66ほか	H25.4.3	開発事前協議	H25.4.5	神田	遺跡なし
6	分譲宅地	大和ハウス工業株式会社秋田支店	八橋イサノ一丁目161-1ほか	H25.4.8	開発事前協議	H25.4.9	進藤	遺跡なし
7	児童館建築工事	秋田市	上北手猿田字苗代沢139-12ほか	H25.5.28	開発事前協議	H25.6.3	小野 眞井田	遺跡なし
8	携帯電話基地局建設工事	KDD I 株式会社仙台エンジニアリングセンター	桜ガ丘五丁目1-28	H25.6.3	事前調査依頼	H25.6.4	小野 眞井田	遺跡なし
9	携帯電話基地局建設工事	KDD I 株式会社仙台エンジニアリングセンター	外旭川字山崎51-1	H25.6.3	事前調査依頼	H25.6.12	眞井田	遺跡なし
10	携帯電話基地局建設工事	株式会社伸和商事	土崎港相染町字大浜12	H25.6.5	事前調査依頼	H25.6.19	眞井田	遺跡なし
11	携帯電話基地局建設工事	株式会社北斗環境	東通一丁目20-17	H25.6.27	事前調査依頼	H25.7.2	眞井田	遺跡なし
12	分譲宅地	共和ホーム株式会社	牛島西三丁目77-11ほか	H25.7.2	開発事前協議	H25.7.4	眞井田	遺跡なし
13	携帯電話基地局建設工事	秋田電話工業株式会社	河辺三内字丸舞口18-1	H25.8.19	事前調査依頼	H25.8.21	眞井田	遺跡なし
14	分譲宅地	株式会社松美造園建設工業	御所野地蔵田二丁目15-3ほか	H25.9.11	開発事前協議	H25.9.13	眞井田	遺跡なし
15	携帯電話基地局建設工事	秋田電話工業株式会社	四ツ小屋字上川原91-1	H25.9.11	事前調査依頼	H25.9.13	眞井田	遺跡なし
16	ため池等整備事業	秋田県秋田地域振興局	山内字田中地内	H25.9.12	事前調査依頼	H25.9.13	眞井田	遺跡なし
17	分譲宅地	ハーベストホーム株式会社	八橋本町三丁目387-2ほか	H25.10.7	開発事前協議	H25.10.8	眞井田	遺跡なし
18	携帯電話基地局建設工事	株式会社ユアテック秋田支社	豊岩石田坂字杉ノ下68-3	H25.10.3	事前調査依頼	H25.10.28	進藤	遺跡なし
19	携帯電話基地局建設工事	KDD I 株式会社仙台エンジニアリングセンター	下新城中野字街道端西357	H25.10.24	事前調査依頼	H25.11.1	進藤	遺跡なし
20	携帯電話基地局建設工事	KDD I 株式会社仙台エンジニアリングセンター	下北手桜字宮ヶ沢11-1	H25.10.24	事前調査依頼	H25.11.7	眞井田	遺跡なし
21	携帯電話基地局建設工事	KDD I 株式会社仙台エンジニアリングセンター	牛島東七丁目83-3	H25.11.29	事前調査依頼	H25.12.10	眞井田	遺跡なし
22	携帯電話基地局建設工事	KDD I 株式会社仙台エンジニアリングセンター	向浜一丁目1-91	H26.1.9	事前調査依頼	H26.1.21	進藤	遺跡なし
23	携帯電話基地局建設工事	KDD I 株式会社仙台エンジニアリングセンター	下新城中野字琵琶沼286	H26.1.28	事前調査依頼	H26.2.3	眞井田	遺跡なし
24	携帯電話基地局建設工事	KDD I 株式会社仙台エンジニアリングセンター	手形学園町1-1	H26.1.28	事前調査依頼	H26.2.3	眞井田	遺跡なし

第2章 調査の記録

平成24年度調査未報告分

1 高梨台遺跡（携帯電話基地局建設工事予定地）

- 1 調査地 秋田市新藤田字高梨台27-5
- 2 調査期日 平成25年3月15日
- 3 調査面積 4.38㎡（調査対象面積 6.25㎡）
- 4 起回事業 携帯電話基地局建設工事
- 5 調査に至る経緯

KDDI株式会社 仙台エンジニアリングセンター センター長 原隆行は、高梨台遺跡が所在する秋田市新藤田字高梨台27-5に携帯電話基地局建設工事を予定していることから、平成25年3月8日付けで秋田市教育委員会に埋蔵文化財事前調査の依頼があった。これを受けて、秋田市教育委員会は分布調査による現況確認と範囲確認調査を実施した。

6 立地と現況

調査地は、秋田市街地東側にある手形山台地上に立地する高梨台遺跡の西側に位置している（第2図）。標高は約38mで、現況は宅地である。

7 調査の概要および結果

調査は、工事予定地をバックホーによって試掘し、遺構・遺物の有無を確認した。

(1) 層序

調査地の基本層序は、第Ⅰ層 コンクリート（園路路盤、4cm）、第Ⅱ層 褐色砂が混じる暗褐色土（造成土、10～15cm）、第Ⅲ層 暗褐色土（遺物包含層、10cm）、第Ⅳ層 明黄褐色粘土（地山）である。

(2) 検出遺構と出土遺物

遺構は、第Ⅳ層であるローム面から土坑（長軸60cm、短軸40cm、深さ60cmの楕円形）1基とピット（径20cm、深さ10cmの円形）1個が検出され（第3図）、土坑からは縄文土器片（第4図）が、ピットからは縄文土器小破片・石器剥片が出土した。いずれも、断ち割り後に完掘を行ったが、性格は不明である。また、第Ⅲ層から縄文土器片が出土した。

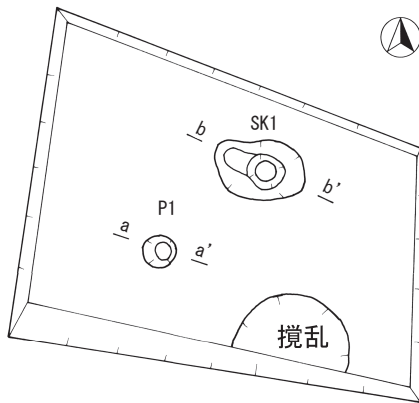
(3) 所見

調査の結果、土坑1基・ピット1個が検出され、縄文土器片・石器剥片（縄文時代中期、円筒上層C式土器）が出土したが、遺構については現地で記録保存を行ったことから、事業実施にあたっては掘削時に立会調査を実施することとした。

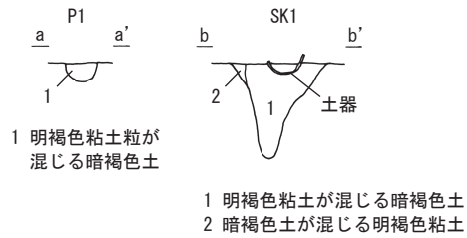
（調査担当：安田・進藤）



第2図 高梨台遺跡調査位置図 (S = 1 / 2,500)



第4図 SK1土坑出土土器



第3図 遺構平面・断面図 (S = 1 / 40)



写真1 調査地平面 (西→)

平成25年度調査

2 蛇野遺跡（住宅建築工事予定地）

- 1 調査地 秋田市手形字大沢44-4の内、44-9
- 2 調査期日 平成25年6月13日
- 3 調査面積 30.3㎡（調査対象面積 127.7㎡）
- 4 起因事業 住宅建築工事
- 5 調査に至る経緯

秋田市の個人は、蛇野遺跡が所在する秋田市手形字大沢44-4の内、44-9に住宅建築工事を予定していることから、平成25年3月21日付けで秋田市教育委員会に埋蔵文化財事前調査の依頼があった。これを受けて、秋田市教育委員会は分布調査による現況確認と範囲確認調査を実施した。

6 立地と現況

調査地は、秋田市街地東側にある手形山台地に立地する蛇野遺跡の北側に位置している（第5図）。標高は約60mで、現況は更地である。

7 調査の概要および結果

調査は、工事予定地に幅1.5mのトレンチを2本設定してバックホーによって試掘し、遺構・遺物の有無を確認した。

(1) 層序

調査地の基本層序は、1号トレンチは、第Ⅰ層 褐色土（表土、10～20cm）、第Ⅱ層 褐色土と炭化物が混じる暗褐色土（造成土、40～50cm）、第Ⅲ層 黄褐色粘土が混じる褐色土（造成土、15～20cm）、第Ⅳ層 褐灰色粘土が混じる黒褐色土（造成土、15～25cm）、第Ⅴ層 褐色粘土（造成土、15cm以上）、第Ⅵ層 黄褐色粘土（地山、10cm以上）、2号トレンチは、第Ⅰ層 褐色土（表土、10～20cm）、第Ⅱ層 黄褐色粘土（造成土、10～20cm）、第Ⅲ層 褐色土と炭化物が混じる暗褐色土（造成土、30～50cm）、第Ⅳ層 黒褐色土が混じる褐灰色粘土（造成土、20～25cm）、第Ⅴ層 褐灰色粘土が混じる黒褐色粘土（造成土、10～25cm）、第Ⅵ層 黄褐色粘土（地山、5cm以上）である。

1号トレンチの第Ⅵ層地山面の検出状況から、旧地形は北側から南側に若干傾斜していることが確認された。

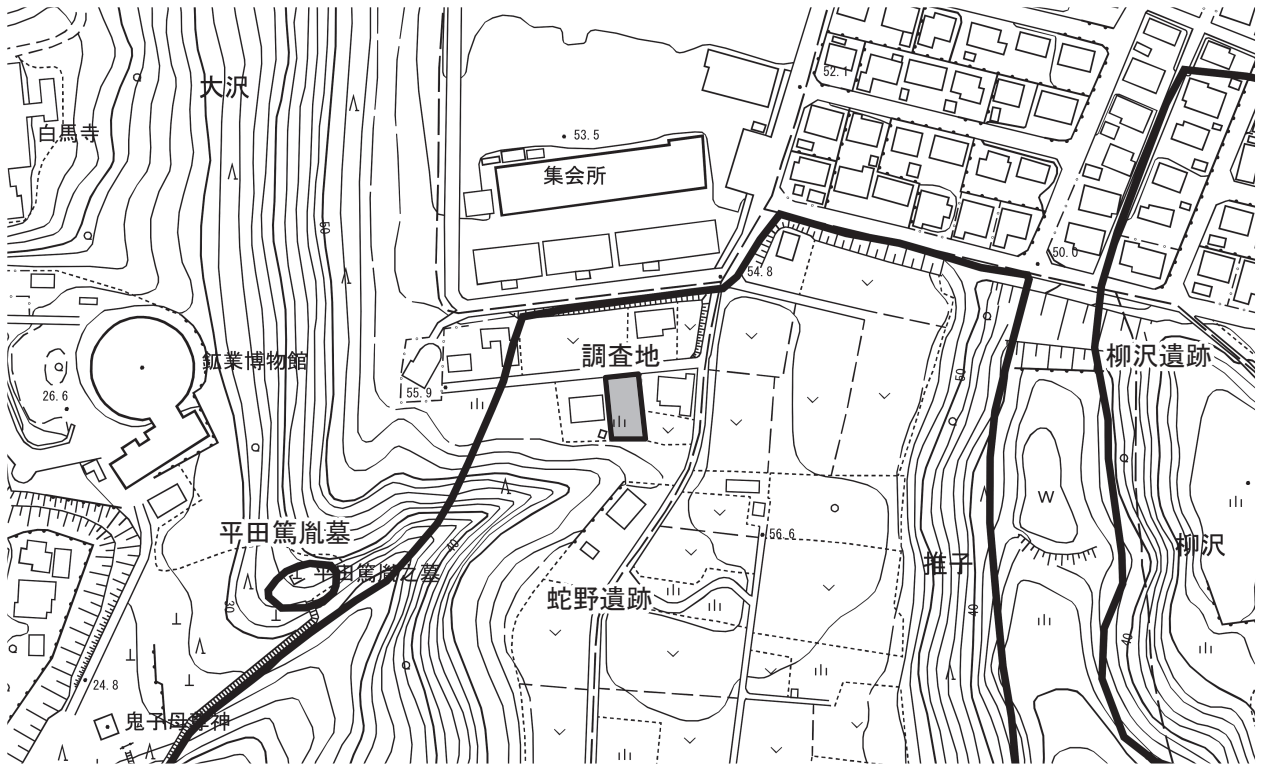
(2) 検出遺構と出土遺物

遺構・遺物は確認されなかった。

(3) 所見

調査の結果、遺跡への影響はないと考えられることから、事業実施については差し支えないと判断した。

（調査担当：進藤・眞井田）



第5図 蛇野遺跡調査位置図 (S = 1 / 2,500)



1号トレンチ平面 (南→)



2号トレンチ平面 (南→)

写真2

3 上新城五十丁字杉崎地区携帯電話基地局建設工事予定地

- 1 調査地 秋田市上新城五十丁字杉崎32
- 2 調査期日 平成25年6月21日
- 3 調査面積 13㎡（調査対象面積 85.31㎡）
- 4 起回事業 携帯電話基地局建設工事
- 5 調査に至る経緯

株式会社北斗環境 代表取締役社長 鈴木吉人は、秋田市上新城五十丁字杉崎32に携帯電話基地局建設工事を予定していることから、平成25年4月3日付けで秋田市教育委員会に埋蔵文化財事前調査の依頼があった。これを受けて、秋田市教育委員会は分布調査による現況確認と試掘調査を実施した。

6 立地と現況

調査地は、秋田市の北部、新城川左岸の新城川低地に位置する（第6図）。標高は約20mで、現況は宅地である。当該地の北東約300mに上新城中学校遺跡（縄文）、北西約350mに松木台Ⅱ遺跡（縄文・奈良・平安）・上新城大沢遺跡（奈良・平安）が所在していることや、当該地は微高地となっていることなどから、遺跡が存在する可能性がある地域である。

7 調査の概要および結果

調査は、工事予定地に幅1mのトレンチを1本設定してバックホーによって試掘し、遺構・遺物の有無を確認した。

(1) 層序

調査地の基本層序は、第Ⅰ層 黄褐色粘土（表土・造成土、50cm）、第Ⅱ層 木くず・ビニールなどが混じる青灰色粘質土（造成土、60cm）、第Ⅲ層 黒色土（旧表土、10cm）、第Ⅳ層 暗褐色砂（10cm）、第Ⅴ層 暗青灰褐色粘質土（20cm）、第Ⅵ層 明灰色粘土（10cm）、第Ⅶ層 青灰色粘土（20cm）、第Ⅷ層 暗灰色粘土（5cm以上）である。

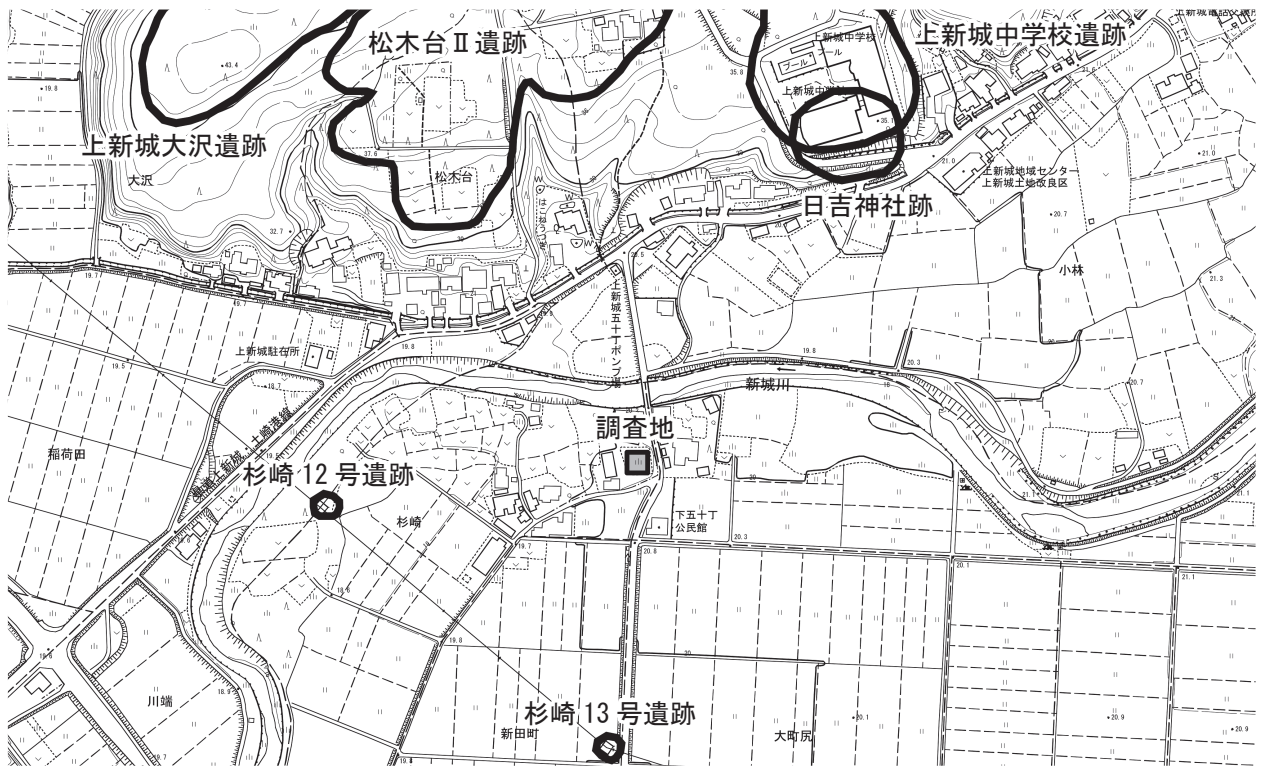
(2) 検出遺構と出土遺物

遺構・遺物は確認されなかった。

(3) 所見

調査の結果、今回の基礎工事に伴う掘削の深さが造成土の範囲を超えないことや、造成土の範囲を超えると予想される柱建設部分は径約80cmの狭小な範囲であることから、事業実施については差し支えないと判断した。

（調査担当：安田・眞井田）



第6図 上新城五十丁字杉崎地区携帯電話基地局建設工事予定地調査位置図 (S = 1/5,000)



トレンチ平面 (西→)



トレンチ断面 (南→)

写真3

4 堤根遺跡（市道改良工事予定地）

- 1 調査地 秋田市雄和椿川字堤根地内
- 2 調査期日 平成25年7月11日
- 3 調査面積 6.4㎡（調査対象面積 355㎡）
- 4 起回事業 市道鹿野戸安養寺線道路改良工事
- 5 調査に至る経緯

秋田市（建設部道路建設課）は、堤根遺跡が所在する秋田市雄和椿川字堤根地内に市道鹿野戸安養寺線道路改良工事を予定していることから、平成25年7月10日付けで秋田市教育委員会に埋蔵文化財事前調査の依頼があった。これを受けて、秋田市教育委員会は分布調査による現況確認と範囲確認調査を実施した。

6 立地と現況

調査地は、秋田市南東部、安養寺川右岸の糠塚山段丘地に立地する堤根遺跡の南側に位置する（第7図）。標高は30～40mで、現況は山林である。

7 調査の概要および結果

調査は、工事予定地に幅0.8mのトレンチを3本設定して手掘りによって試掘し、遺構・遺物の有無を確認した。

(1) 層序

調査地の基本層序は、第Ⅰ層 明褐色土（表土、20cm）、第Ⅱ層 暗褐色土（30cm）、第Ⅲ層 暗褐色土が混じる黄褐色粘土（漸移層、10cm）、第Ⅳ層 黄褐色粘土（地山）である。

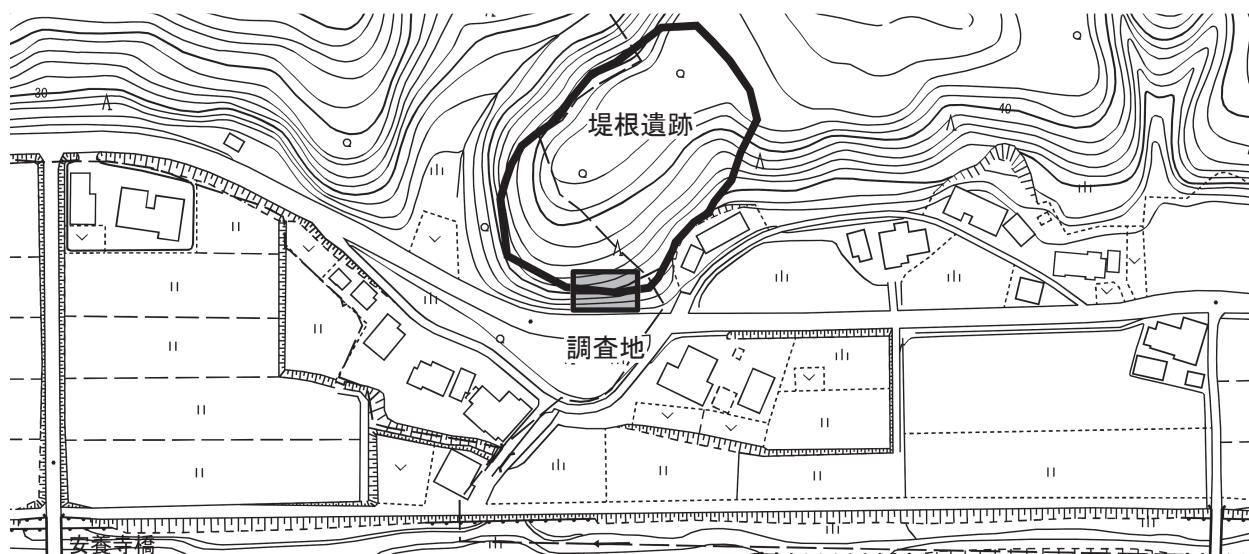
(2) 検出遺構と出土遺物

遺構・遺物は確認されなかった。

(3) 所見

調査の結果、遺跡の主体部は斜面上部の平坦面と考えられることから、事業実施については差し支えないと判断した。

（調査担当：安田・眞井田）



第7図 堤根遺跡調査位置図（S = 1 / 2,500）

5 中大部遺跡（農地集積加速化基盤整備事業予定地）

- 1 調査地 秋田市雄和妙法・石田地内
- 2 調査期日 平成25年10月17日～28日
- 3 調査面積 688.5㎡（調査対象面積 457,000㎡）
- 4 起回事業 農地集積加速化基盤整備事業
- 5 調査に至る経緯

秋田県秋田地域振興局は、中大部遺跡が所在する秋田市雄和妙法・石田地内に農地集積加速化基盤整備事業を予定していることから、平成25年9月18日付けで秋田市教育委員会に埋蔵文化財事前調査の依頼があった。これを受けて、秋田市教育委員会は分布調査による現況確認と試掘調査を実施した。

6 立地と現況

調査地は、秋田市の南部、雄物川右岸の雄物川低地に位置する（第8、9図）。標高は7～15mで、現況は水田である。当該地の中央西側に中大部遺跡（平安）が、また周辺に平沢遺跡（奈良）や白山遺跡（縄文）、平沢館（中世）、白根館（中世）などが所在することから、遺跡が存在する可能性がある地域である。

7 調査の概要および結果

調査は、工事予定地の南側をA区、北東側をB区、北西側をC区に分け、幅1.8mのトレンチを66本設定してバックホーによって試掘し、遺構・遺物の有無を確認した。

(1) 層序

調査地の基本層序は、A区は、第Ⅰ層 暗褐色土（表土・耕作土、10～30cm）、第Ⅱ層 褐灰色土又は黒褐色土（造成土、15～40cm）、第Ⅲ層 褐灰色粘質土（造成土、20～50cm）、第Ⅳ層 植物遺体が混じる黒褐色土又は極暗赤褐色土（20～55cm）、第Ⅴ層 青灰褐色粘質土・砂質土（45cm以上）で、1号トレンチでは第Ⅳ層は確認されなかった。第Ⅲ～Ⅴ層で自然木の混入が認められた。また、3号-2・5号-4トレンチでは第Ⅲ～Ⅴ層は認められず、第Ⅱ層の下に褐色砂（60cm以上）と灰褐色砂（35cm以上）の堆積が認められた。B区は、第Ⅰ層 暗褐色土（表土・耕作土、10～20cm）、第Ⅱ層 褐灰色土又は黒褐色土（造成土、10～70cm）、第Ⅲ層 褐灰色粘質土（造成土、20～80cm）、第Ⅳ層 植物遺体が混じる黒褐色土又は極暗赤褐色土（20～30cm）、第Ⅴ層 青灰褐色粘質土・砂質土（45cm以上）で、第Ⅲ～Ⅴ層で自然木の混入が認められた。C区は、第Ⅰ層 暗褐色土（表土・耕作土、10～20cm）、第Ⅱ層 褐灰色土又は黒褐色土（造成土、10～50cm）、第Ⅲ層 褐灰色粘質土（造成土、20～80cm）、第Ⅳ層 植物遺体が混じる黒褐色土又は極暗赤褐色土（20～50cm）、第Ⅴ層 青灰褐色粘質土・砂質土（45cm以上）で、第Ⅲ～Ⅴ層で自然木の混入が認められた。

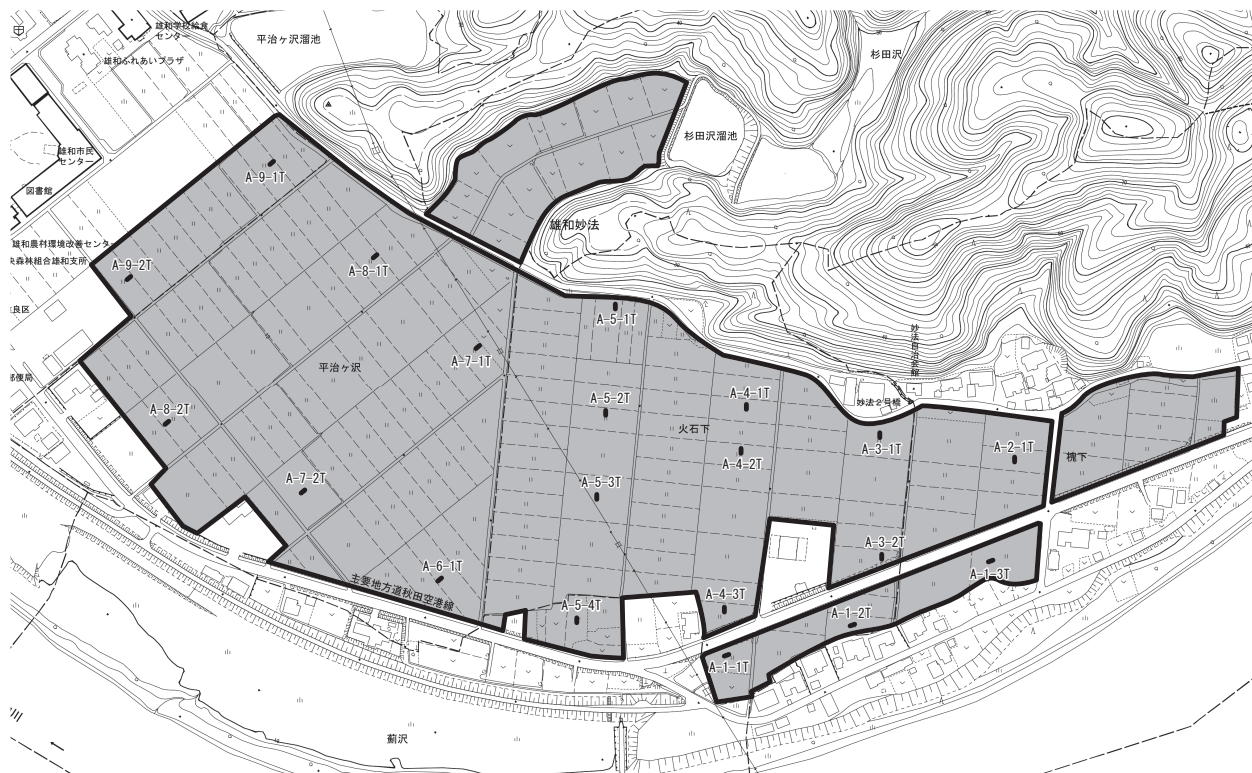
(2) 検出遺構と出土遺物

遺構・遺物は確認されなかった。

(3) 所見

調査の結果、中大部遺跡では遺構・遺物は確認されず、遺跡の主要部分は調査地外の南側と推測される。また、中大部遺跡以外の調査地にも遺跡は存在しないと判断した。

（調査担当：安田・進藤・眞井田・井川）



第8図 雄和妙法地区（A区）農地集積加速化基盤整備事業予定地調査位置図（S = 1 / 6,000）

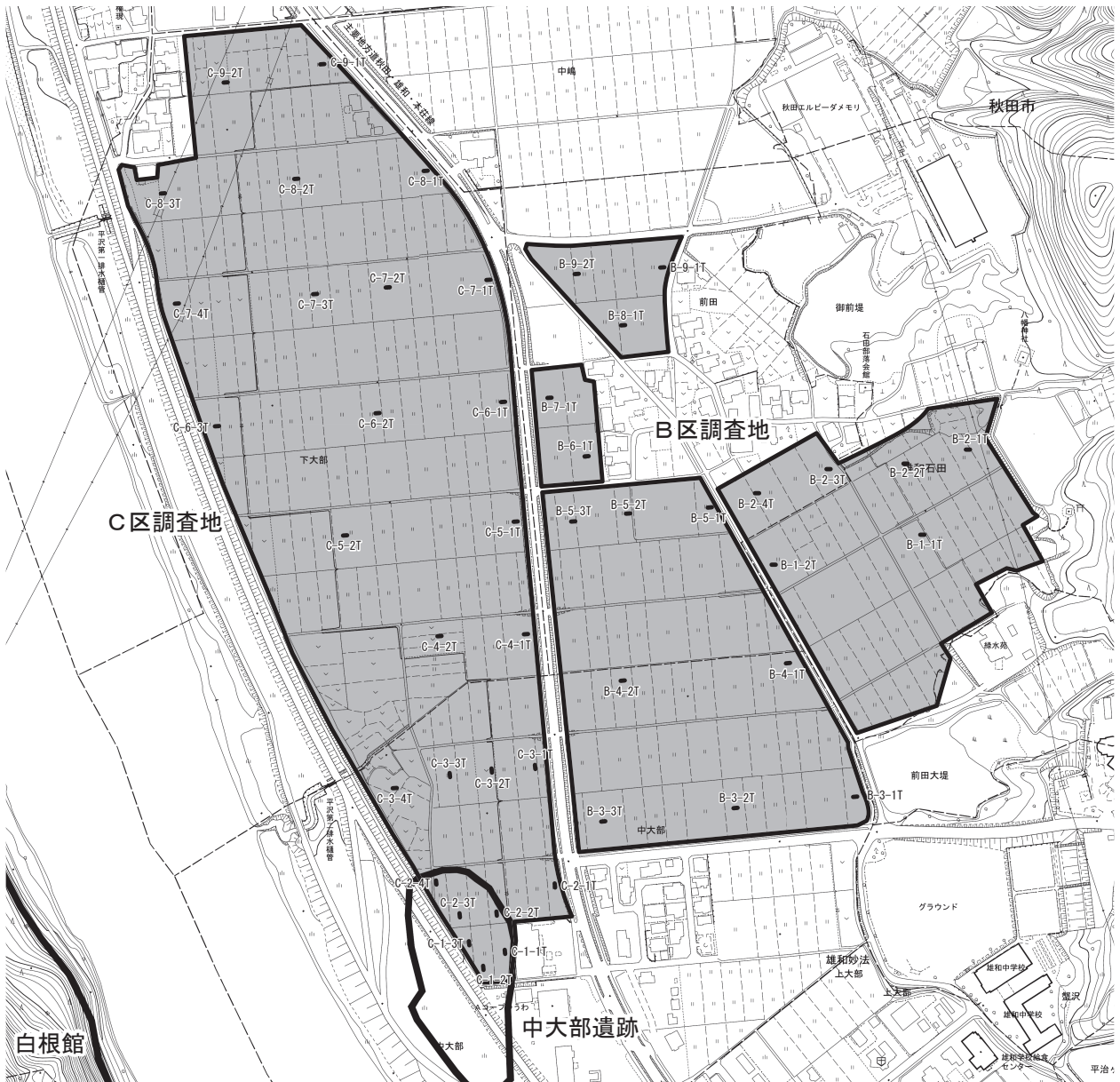


A-4-1 トレンチ平面（北→）



A-5-4 トレンチ平面（南→）

写真4



第9図 雄和石田地区（B区）・中大部遺跡（C区）

農地集積加速化基盤整備事業予定地調査位置図（S = 1 / 6,000）



B-4-1 トレンチ平面（西→）



C-2-2 トレンチ平面（南→）

写真5

6 河辺岩見字下小平岱地区携帯電話基地局建設工事予定地

- 1 調査地 秋田市河辺岩見字下小平岱30
- 2 調査期日 平成25年11月29日
- 3 調査面積 27.2㎡（調査対象面積 86.24㎡）
- 4 起回事業 携帯電話基地局建設工事
- 5 調査に至る経緯

秋田電話工業株式会社 代表取締役 國安教善は、秋田市河辺岩見字下小平岱30に携帯電話基地局建設工事を予定していることから、平成25年10月8日付けで秋田市教育委員会に埋蔵文化財事前調査の依頼があった。これを受けて、秋田市教育委員会は分布調査による現況確認と試掘調査を実施した。

6 立地と現況

調査地は、秋田市の東部、岩見川左岸の和田丘陵地に位置する（第10図）。標高は88～89mで、現況は原野である。当該地の東側約80mに下小平岱遺跡（縄文・平安）が所在することから、遺跡が存在する可能性がある地域である。

7 調査の概要および結果

調査は、工事予定地に幅2mのトレンチをL字型に設定してバックホーによって試掘し、遺構・遺物の有無を確認した。

(1) 層序

調査地の基本層序は、第Ⅰ層 暗褐色土（表土、15～25cm）、第Ⅱ層 暗褐色土（20～30cm）、第Ⅲ層 暗褐色土が混じる明黄褐色粘土（漸移層、15～20cm）、第Ⅳ層 明黄褐色粘土（地山、20～30cm）、第Ⅴ層 拳大～人頭大の礫が混じる橙色砂・褐色砂（地山、90cm以上）である。

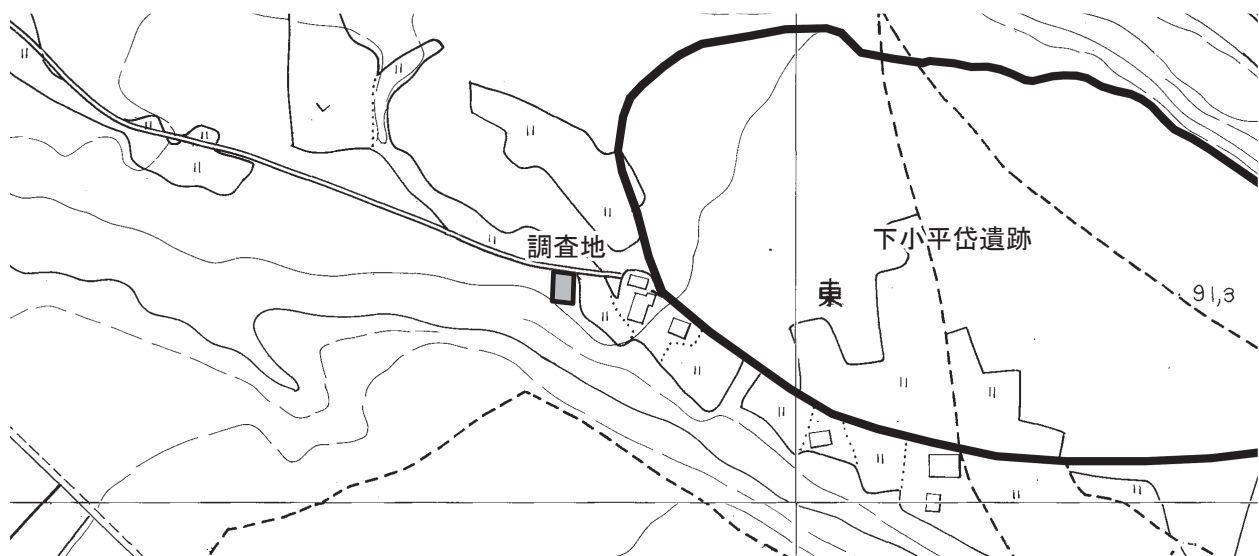
(2) 検出遺構と出土遺物

遺構・遺物は確認されなかった。

(3) 所見

調査の結果、遺跡は存在しないと判断した。

（調査担当：進藤）



第10図 河辺岩見字下小平岱地区携帯電話基地局建設工事予定地調査位置図（S = 1 / 5,000）

7 野崎遺跡（携帯電話基地局設備工事予定地）

- 1 調査地 秋田市太平黒沢字大屋木44-1の内
- 2 調査期日 平成25年12月6日
- 3 調査面積 27.18㎡（調査対象面積 76.56㎡）
- 4 起回事業 携帯電話基地局設備工事
- 5 調査に至る経緯

株式会社NTTドコモ 執行役員 東北支社長 青山幸二は、野崎遺跡が所在する秋田市太平黒沢字大屋木44-1の内に携帯電話基地局設備工事を予定していることから、平成25年11月29日付けで秋田市教育委員会に埋蔵文化財事前調査の依頼があった。これを受けて、秋田市教育委員会は分布調査による現況確認と範囲確認調査を実施した。

6 立地と現況

調査地は、秋田市の東部、太平川左岸の和田丘陵地に立地する野崎遺跡（縄文）の北東側に位置する（第11図）。標高は30mで、現況は原野である。平成12年に西側隣接地で範囲確認調査を実施しているが、遺構・遺物は確認されなかった。

7 調査の概要および結果

調査は、工事予定地に幅1.8mのトレンチを2本設定してバックホーによって試掘し、遺構・遺物の有無を確認した。

(1) 層序

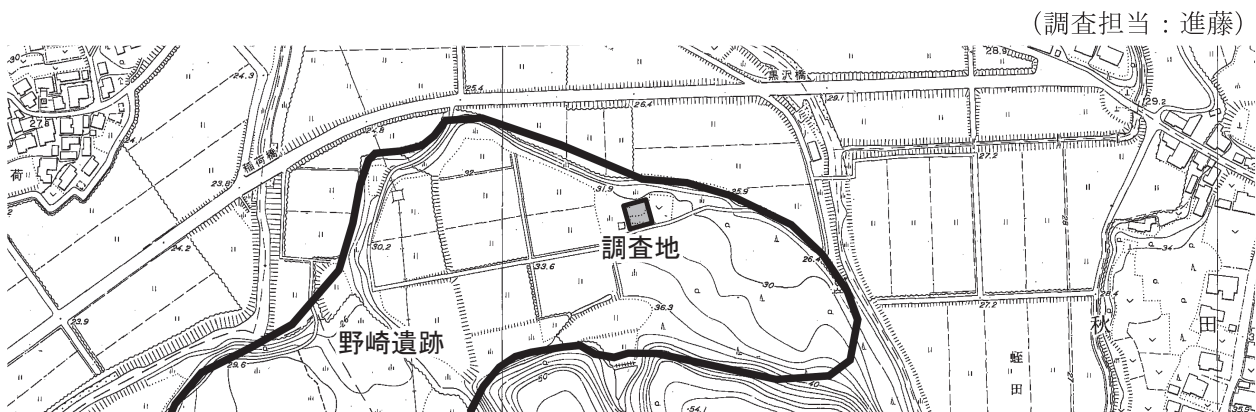
調査地の基本層序は、第Ⅰ層-① 暗褐色土・黒褐色土（表土、20 cm）、第Ⅰ層-② 黒褐色土・暗褐色土・明黄褐色粘土（造成土、90～120 cm）、第Ⅱ層 明黄褐色粘土が混じる暗褐色土（漸移層、10 cm）、第Ⅲ層 礫が混じる明黄褐色粘土（地山、20 cm以上）である。2号トレンチでは第Ⅰ層-①と第Ⅱ層の大部分が削平され、第Ⅰ層-②が盛土造成されていることが判明した。

(2) 検出遺構と出土遺物

遺構・遺物は確認されなかった。

(3) 所見

調査の結果、遺跡への影響はないと考えられることから、事業実施については差し支えないと判断した。



第11図 野崎遺跡調査位置図（S = 1 / 5,000）

8 飯島鼠田地区宅地造成工事予定地

1 調査地 秋田市飯島鼠田二丁目31-55・64・65・68・139

2 調査期日 平成25年12月10日、11日

3 調査面積 134.4㎡（調査対象面積 2,433.5㎡）

4 起因事業 宅地造成工事

5 調査に至る経緯

株式会社リングス秋田 代表取締役 千田芳幸は、秋田市飯島鼠田二丁目31-55・64・65・68・139に（仮称）飯島鼠田宅地造成工事を予定していることから、平成25年11月20日付けで秋田市教育委員会に埋蔵文化財事前調査の依頼があった。これを受けて、秋田市教育委員会は分布調査による現況確認と試掘調査を実施した。

6 立地と現況

調査地は、秋田市の北部、新城川左岸の土崎砂丘地に立地する（第12図）。標高は12～17mで、現況は更地である。当該地の北東側約900mに飯岡館（中世）、北西側約650mに平右衛門田尻遺跡（平安）、900mに堀川Ⅱ遺跡（奈良・平安）、南西側約900mに穀丁遺跡（中世）が所在することから、遺跡が存在する可能性がある地域である。

7 調査の概要および結果

調査は、工事予定地に幅2mのトレンチを5本設定してバックホーによって試掘し、遺構・遺物の有無を確認した。

(1) 層序

調査地の基本層序は、第Ⅰ層 暗褐色砂（表土、10～30cm）、第Ⅱ層 浅黄色砂（飛砂層、100～240cm以上）である。最も大きく切土造成が行われる箇所の3号トレンチでは、一部で深掘りを行い、第Ⅱ層が240cm以上堆積している状況を確認した。

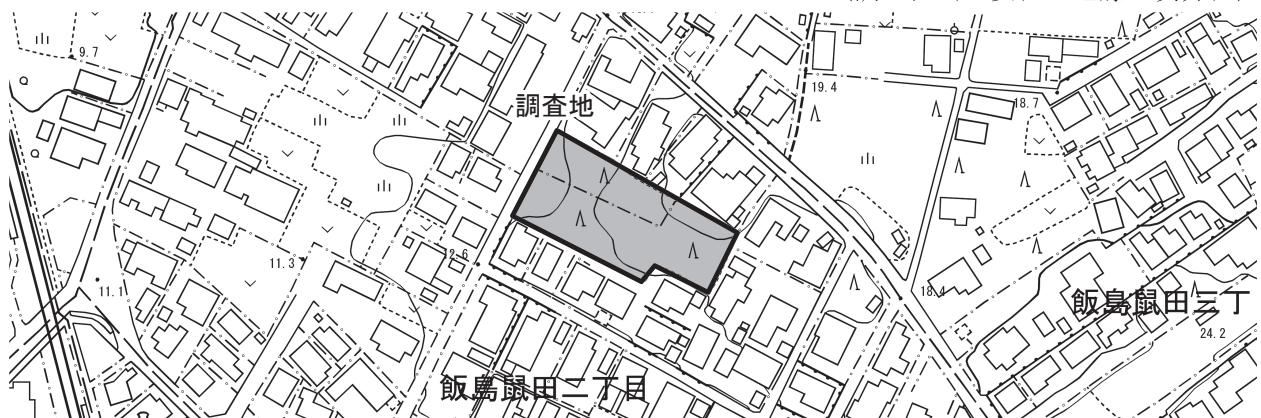
(2) 検出遺構と出土遺物

遺構・遺物は確認されなかった。

(3) 所見

調査の結果、遺跡は存在しないと判断した。

（調査担当：安田・進藤・眞井田）



第12図 飯島鼠田地区宅地造成工事予定地調査位置図（S = 1 / 2,500）

9 土崎港北地区携帯電話基地局建設工事予定地

- 1 調査地 秋田市土崎港北二丁目16-10
- 2 調査期日 平成25年12月20日
- 3 調査面積 8.4㎡（調査対象面積 20㎡）
- 4 起回事業 携帯電話基地局建設工事
- 5 調査に至る経緯

KDDI株式会社 仙台エンジニアリングセンター センター長 佐藤健一は、秋田市土崎港北二丁目16-10に携帯電話基地局建設工事を予定していることから、平成25年11月29日付けで秋田市教育委員会に埋蔵文化財事前調査の依頼があった。これを受けて、秋田市教育委員会は分布調査による現況確認と試掘調査を実施した。

6 立地と現況

調査地は、秋田市北部の土崎砂丘地に立地する（第13図）。標高は10mで、現況は畑地である。当該地の東側約60mに県立龔学校遺跡（縄文・弥生）が存在することから、遺跡が存在する可能性がある地域である。

7 調査の概要および結果

調査は、工事予定地に幅1.4mのトレンチを1本設定してバックホーによって試掘し、遺構・遺物の有無を確認した。

(1) 層序

調査地の基本層序は、第Ⅰ層 暗褐色土（表土、20～30cm）、第Ⅱ層 浅黄色砂が混じる暗褐色砂（20～30cm）、第Ⅲ層 浅黄色砂（飛砂層、30cm以上）で、30cm掘り下げたところで湧水が認められた。

(2) 検出遺構と出土遺物

遺構・遺物は確認されなかった。

(3) 所見

調査の結果、遺跡は存在しないと判断した。

（調査担当：安田・進藤・眞井田）



第13図 土崎港北地区携帯電話基地局建設工事予定地調査位置図（S = 1 / 2,500）

報告書抄録

ふりがな	へいせいじゅうごねんど あきたしいせきかくにんちょうきほうこくしよ							
書名	平成25年度 秋田市遺跡確認調査報告書							
副書名								
巻次								
シリーズ名								
シリーズ番号								
編著者名	進藤 靖							
編集機関	秋田市教育委員会							
所在地	〒010-0951 秋田県秋田市山王二丁目1番53号山王21ビル内 TEL. 018-866-2246 FAX 018-866-2252							
発行年月日	2014年3月							
ふりがな 所収遺跡名	ふりがな 所在地	コード		北緯	東経	調査期間	調査面積 (㎡)	調査原因
		市町村	遺跡番号					
たかなしだい 高梨台	しんとうだあざたかなしだい 新藤田字高梨台27-5	05201	176	39度 44分 30秒	140度 7分 54秒	20130315	4.38	携帯電話基地局建設工事
へびの 蛇野	てがたあざおおさわ 手形字大沢44-4の内、44-9	05201	219	39度 43分 45秒	140度 8分 18秒	20130613	30.3	住宅建築工事
開発予定地	かみしんじょうごじつちょうあざすぎざき 上新城五十丁字杉崎32	05201		39度 47分 33秒	140度 6分 58秒	20130621	13	携帯電話基地局建設工事
つつみね 堤根	ゆうわつばきがわあざつつみねちない 雄和椿川字堤根地内	05201	451	39度 37分 14秒	140度 11分 22秒	20130711	6.4	市道改良工事
なかだいぶ 中大部	ゆうわみょうほう・いしだちない 雄和妙法・石田地内	05201	456	39度 35分 34秒	140度 9分 56秒	20131017 ～ 20131028	688.5	農地集積加速化基盤整備事業
開発予定地	かわべいわみあざしたこびらたい 河辺岩見字下小平岱30	05201		39度 42分 20秒	140度 19分 36秒	20131129	27.2	携帯電話基地局建設工事
のざき 野崎	たいへいくろさわあざおおやぎ 太平黒沢字大屋木44-1の内	05201	207	39度 44分 19秒	140度 13分 48秒	20131206	27.18	携帯電話基地局設備工事
開発予定地	いじまねずみたにちょうめ 飯島鼠田二丁目31-55ほか	05201		39度 46分 50秒	140度 4分 13秒	20131210 ～ 20131211	134.4	宅地造成工事
開発予定地	つちざきみなときたにちょうめ 土崎港北二丁目16-10	05201		39度 45分 37秒	140度 4分 54秒	20131220	8.4	携帯電話基地局建設工事
所収遺跡名	種別	主な時代		主な遺構		主な遺物		特記事項
高梨台	散布地	縄文		土坑・ピット		縄文土器、剥片		
蛇野	散布地・城館	縄文・奈良・平安・中世						
堤根	散布地	縄文						
中大部	散布地	平安						
野崎	散布地	縄文						
要約	上記の所収遺跡は、これまで発見されている遺跡である。 高梨台遺跡については、調査時に記録保存を行ったことから、開発事業に伴う掘削時には立会調査を実施することとした。							

平成25年度

秋田市遺跡確認調査報告書

印刷・発行

平成26年 3月

発 行

秋田市教育委員会

〒010-0951

秋田市山王二丁目 1 番53号 山王21ビル内

TEL 018-866-2246 FAX 018-866-2252

印 刷

秋田中央印刷株式会社
