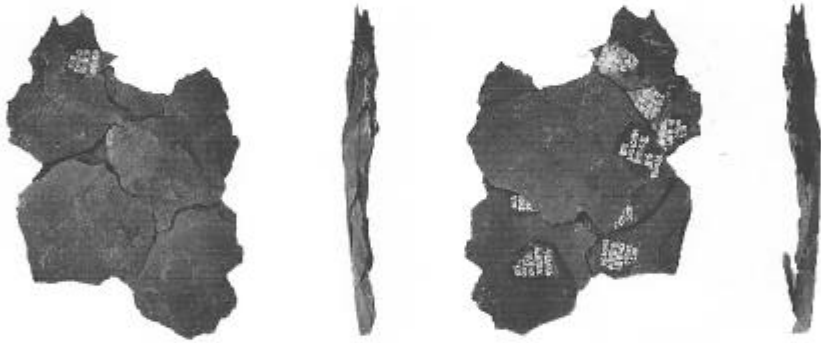
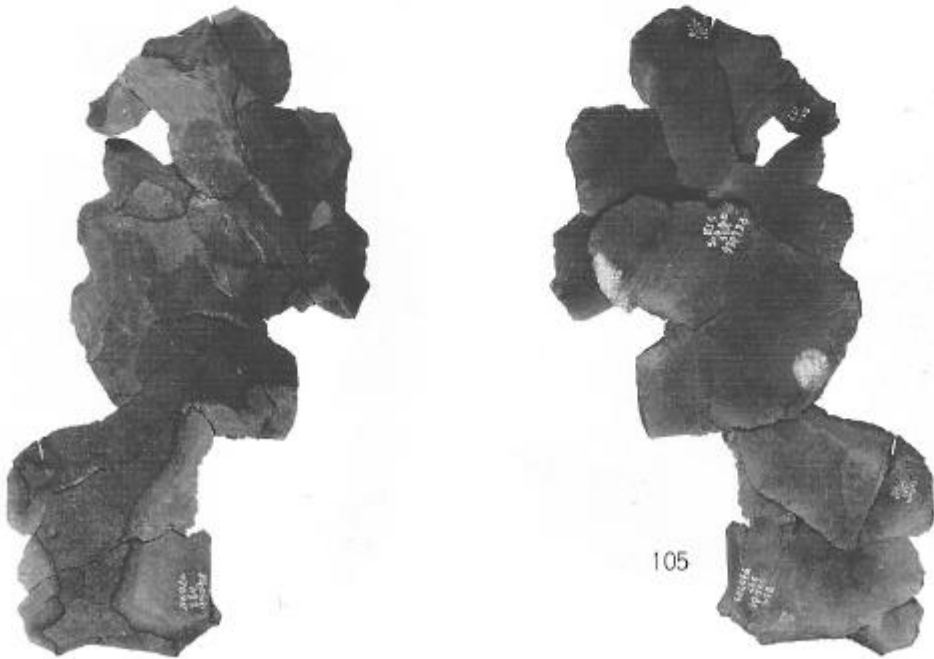


103



102



105



106



107



108

图版 43 草創期接合資料(8)

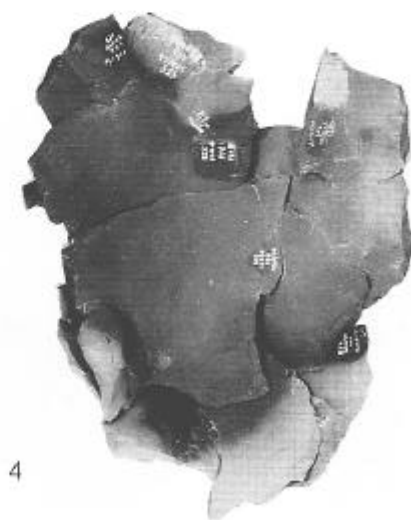




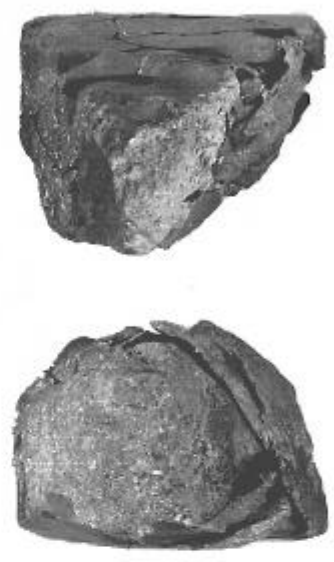
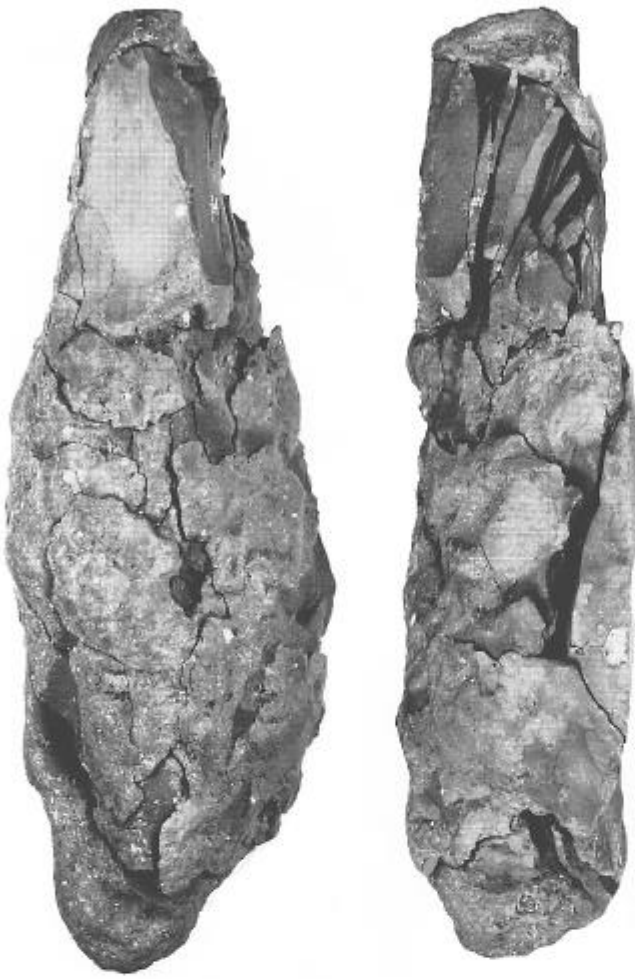
232



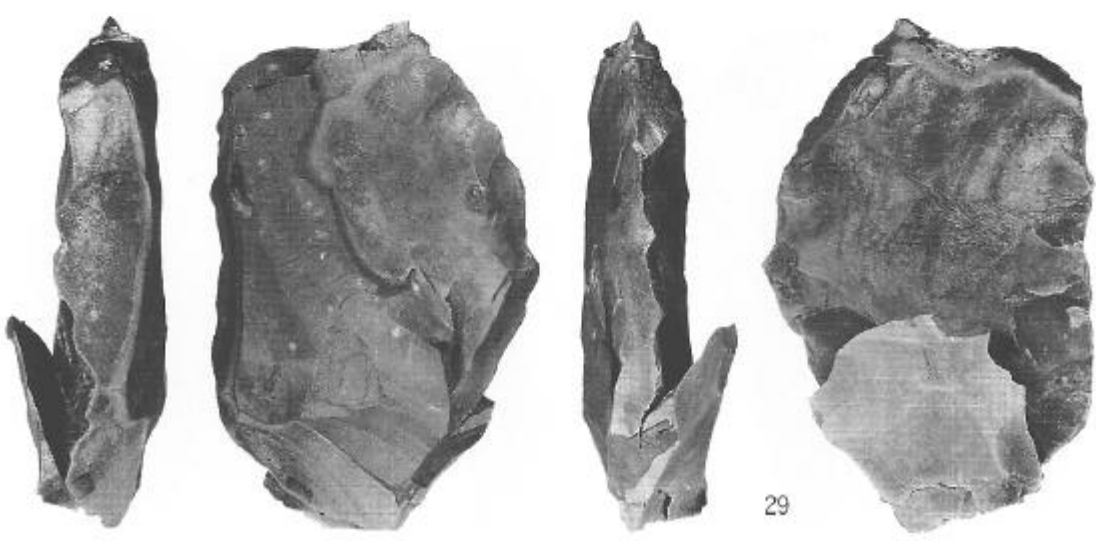
3



4

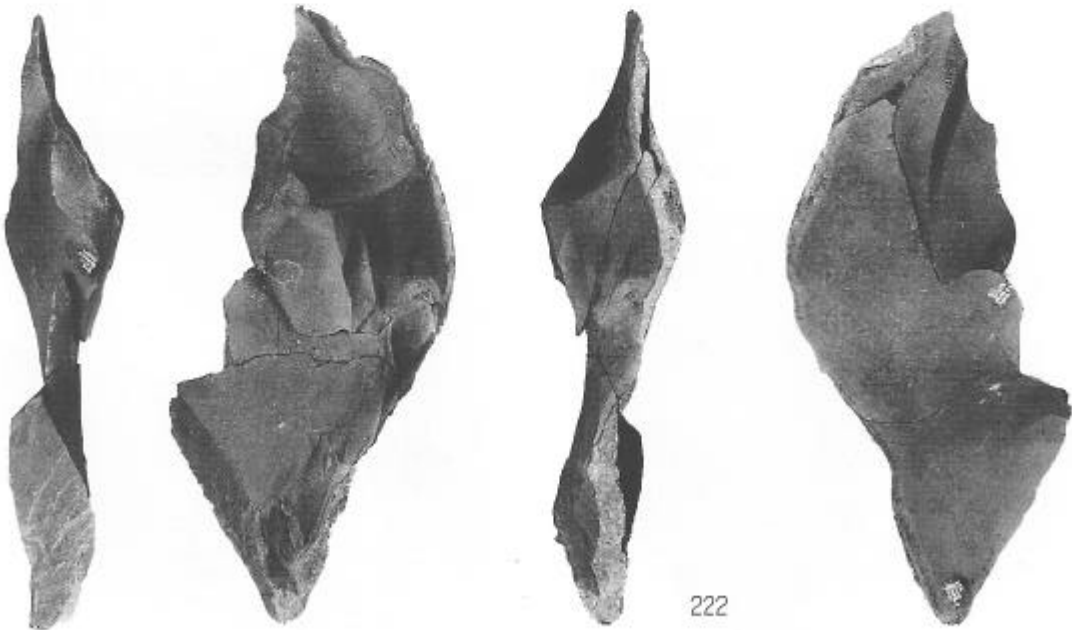
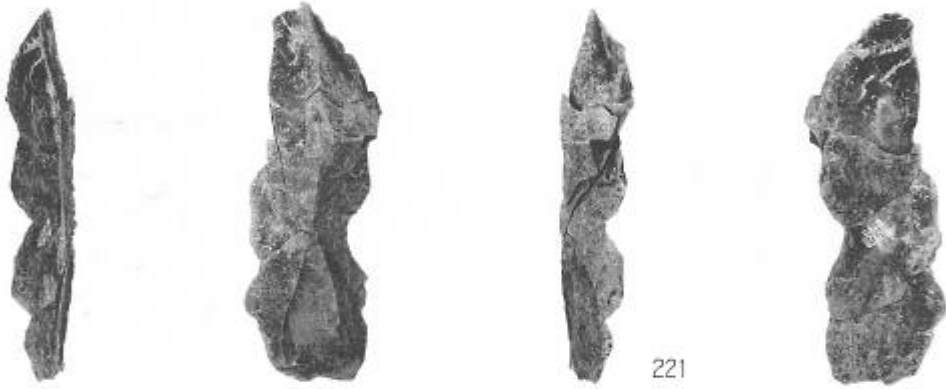


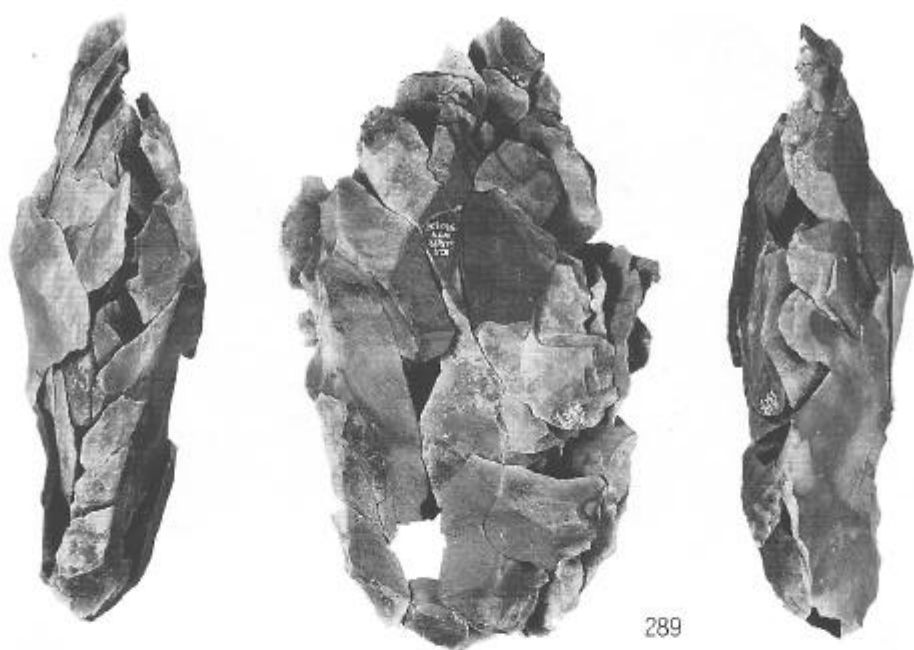
235



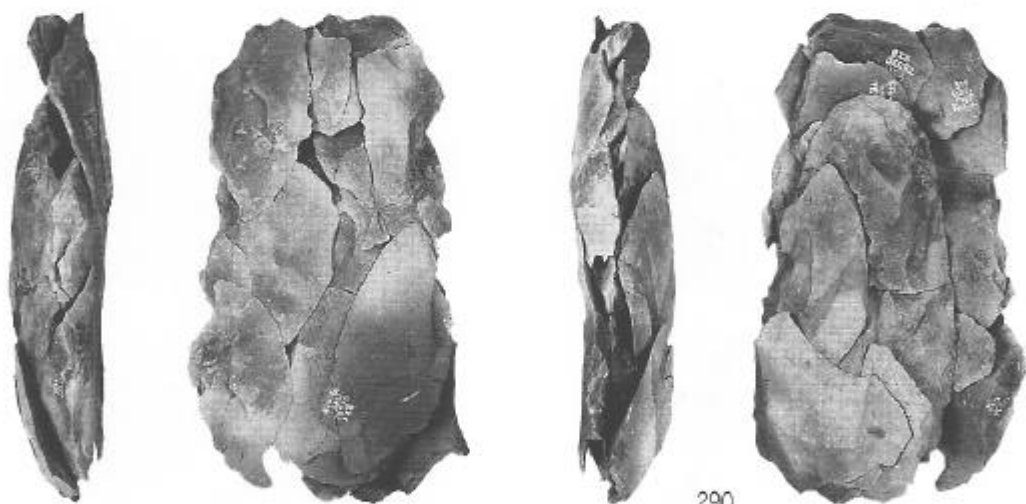
29

图版46 草創期接合資料(21)

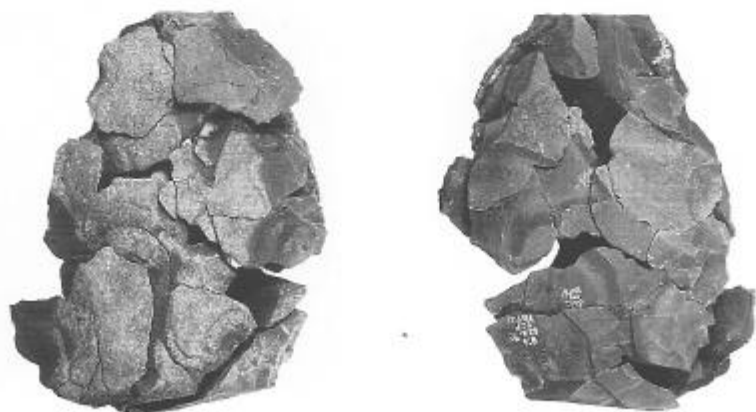




289



290



293



291



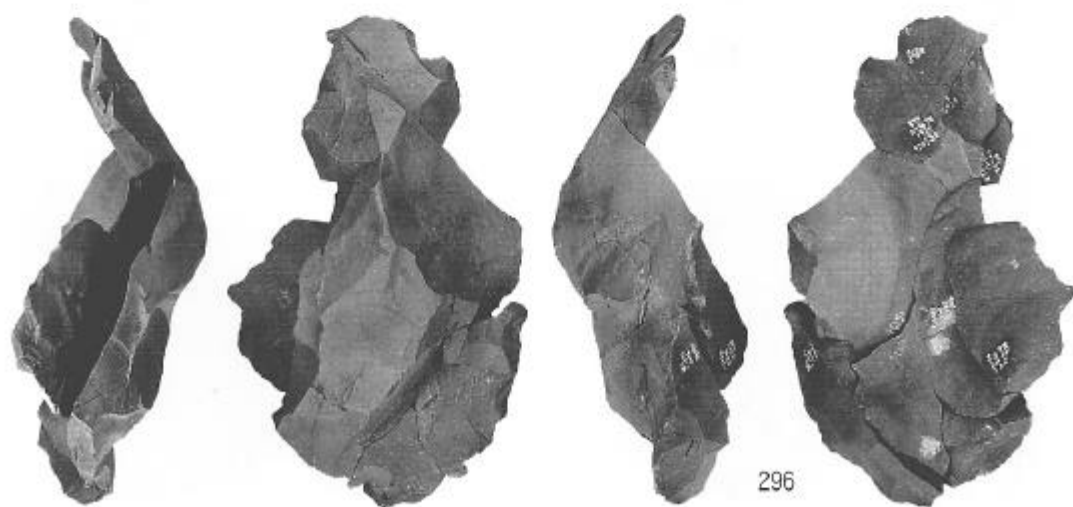
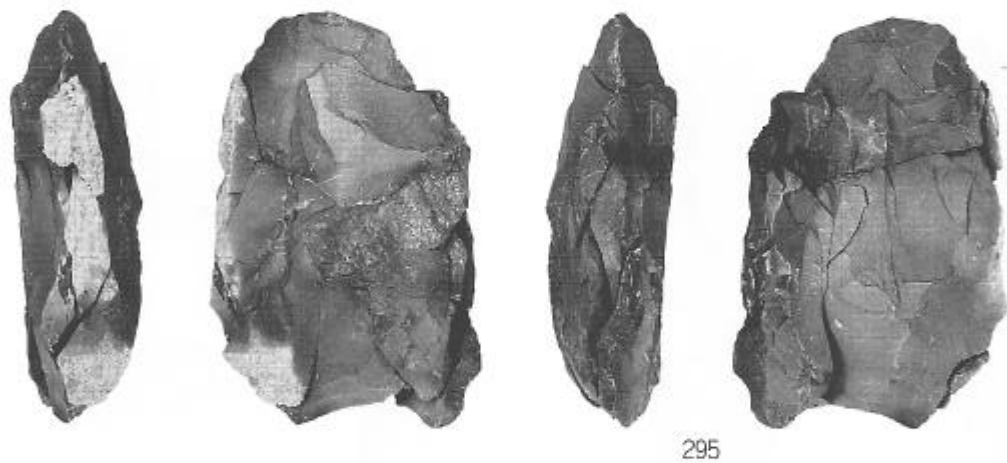
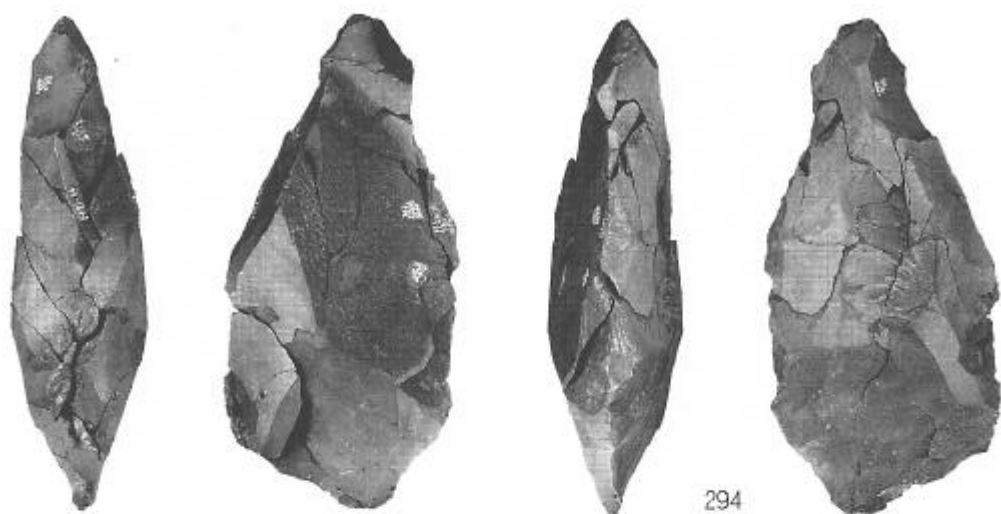
292



272

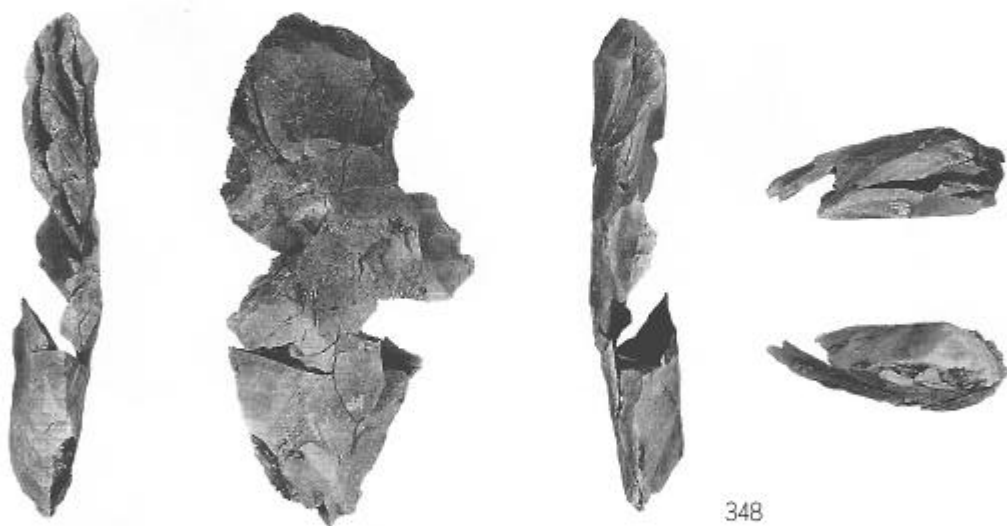








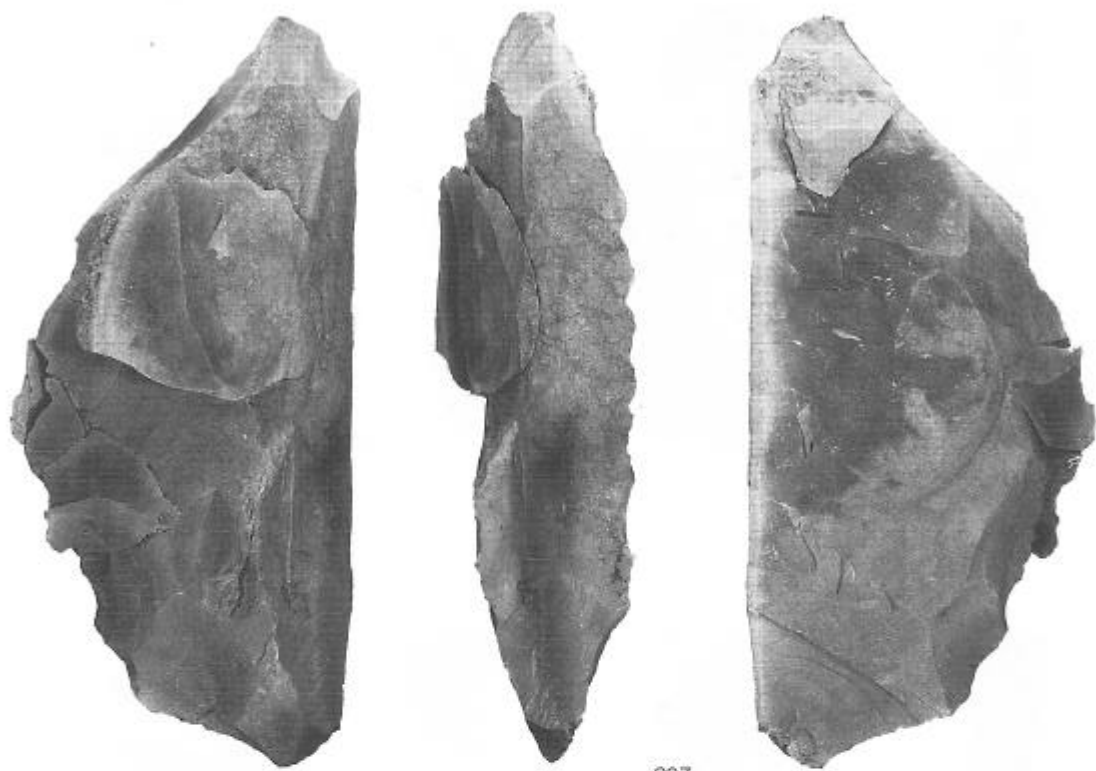
273



348



284



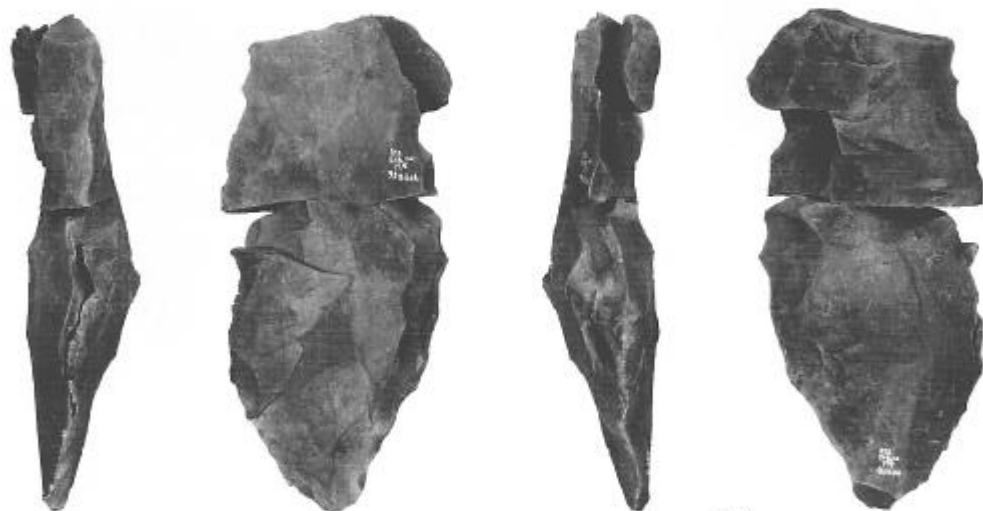
297



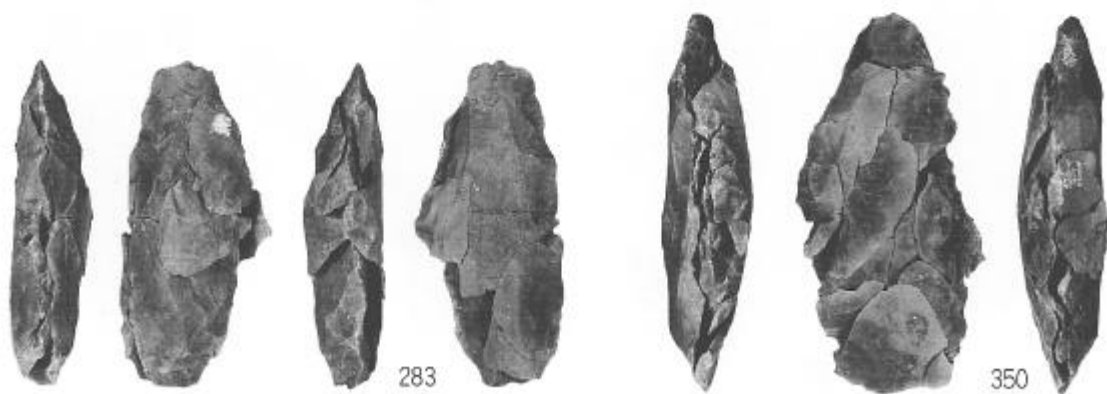
298



299

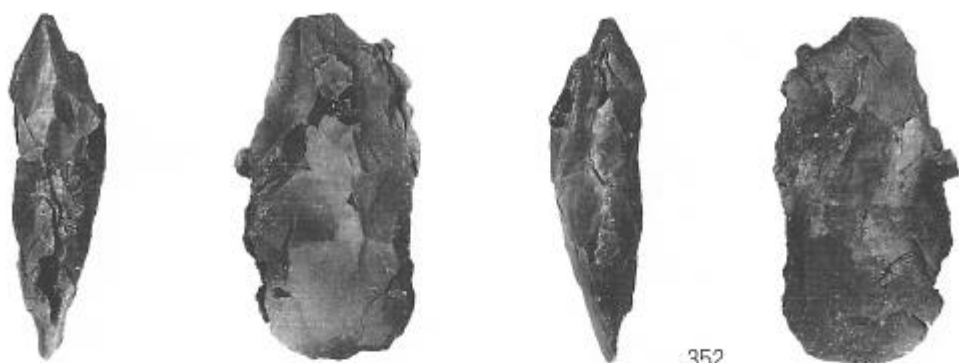


349

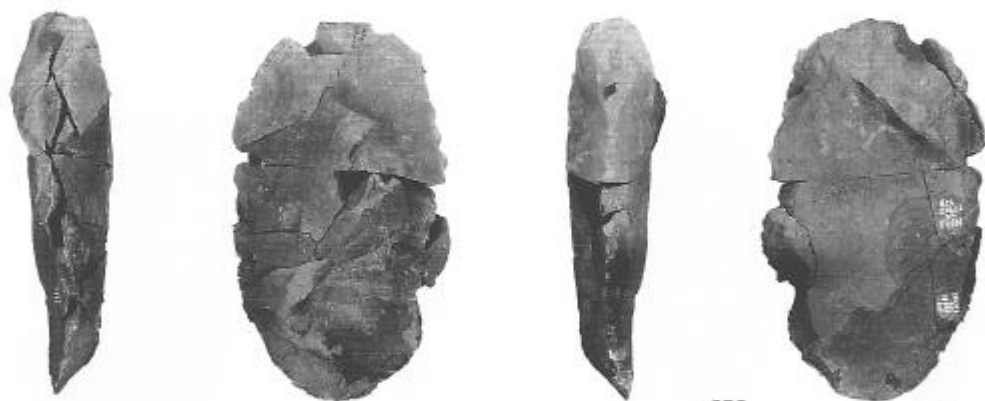


283

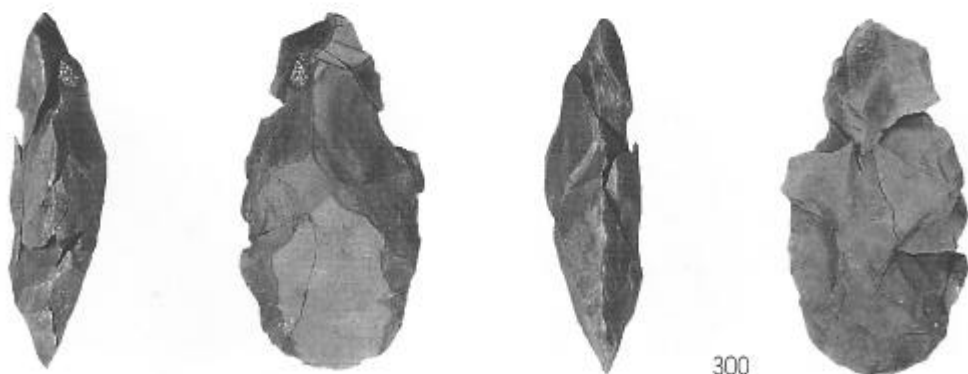
350



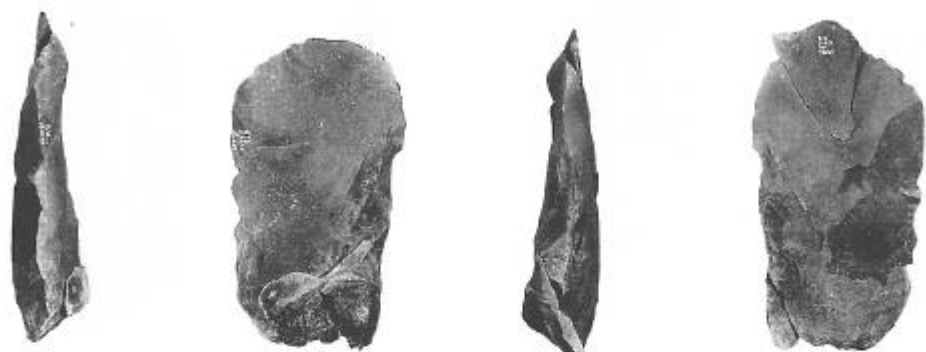
352



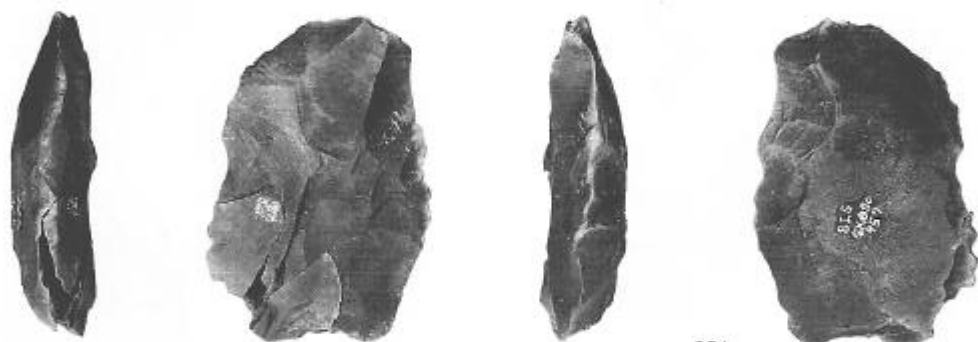
353



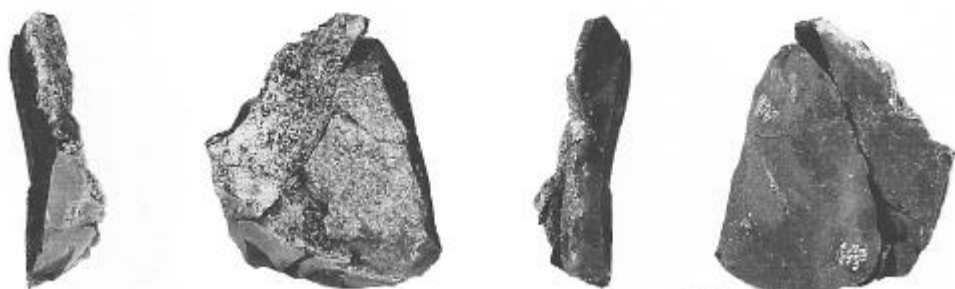
300



351



301



304



274



275

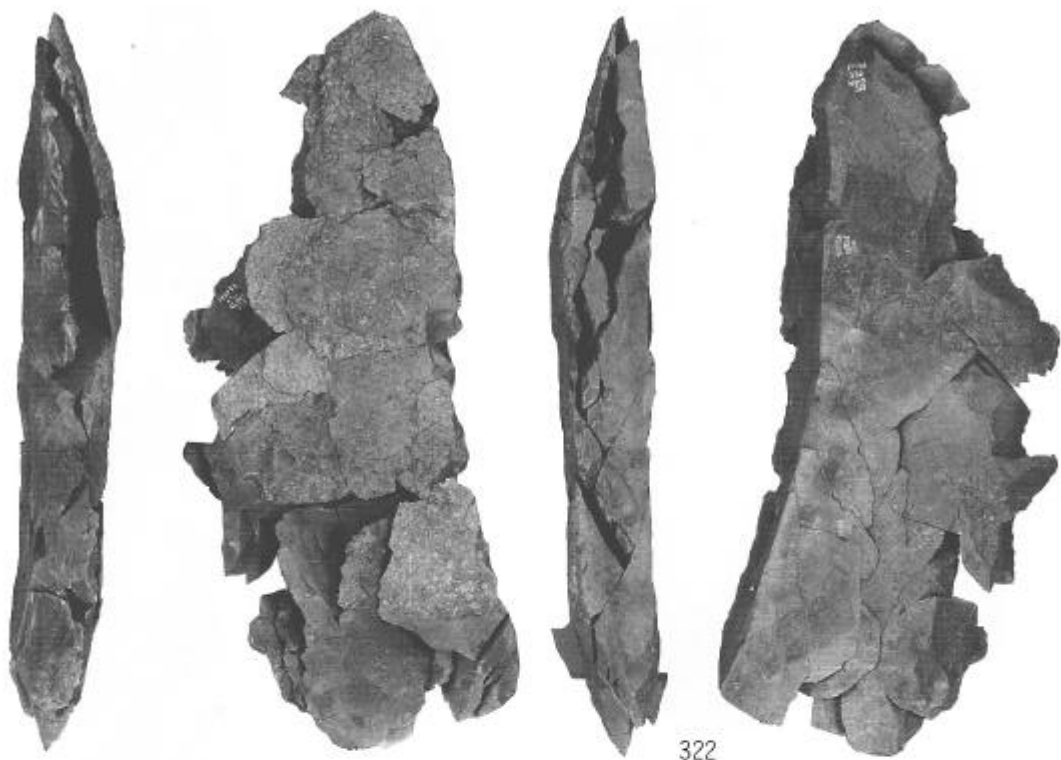


302

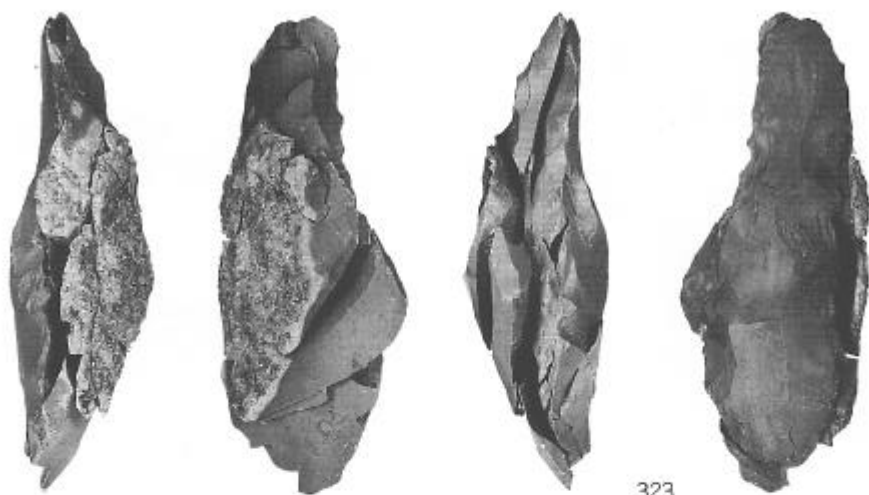


303

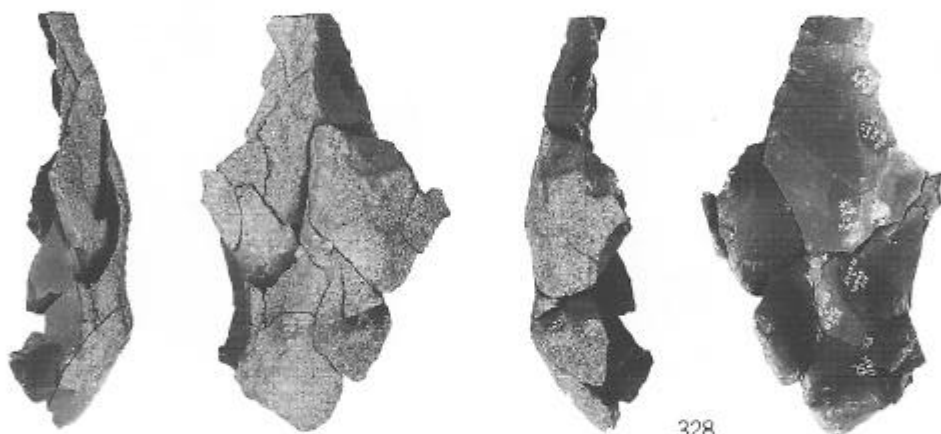
图版 56 早期接合资料(10)



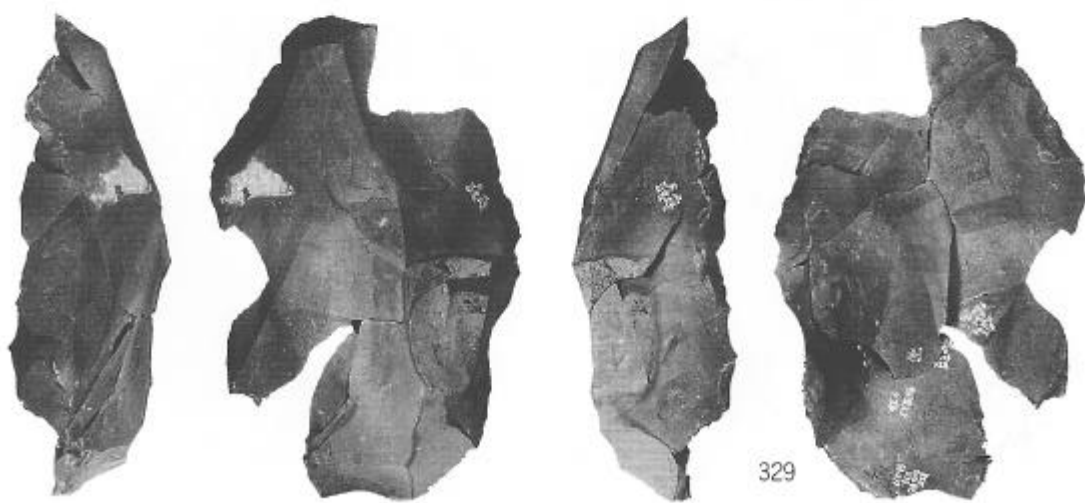




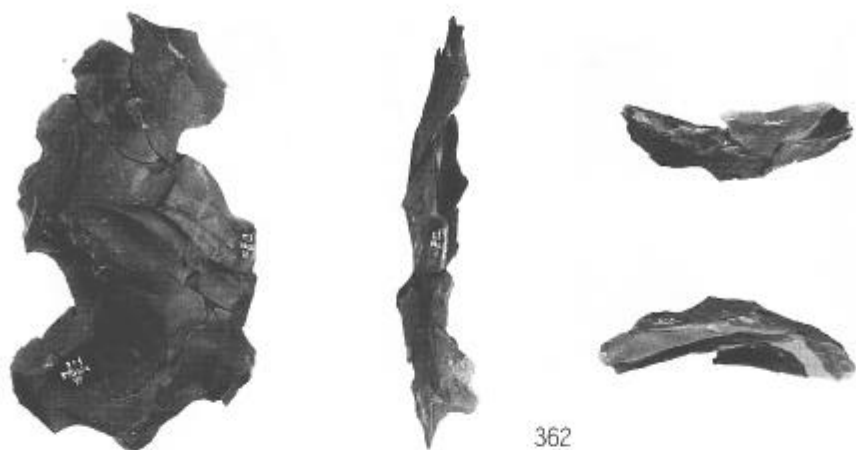
323



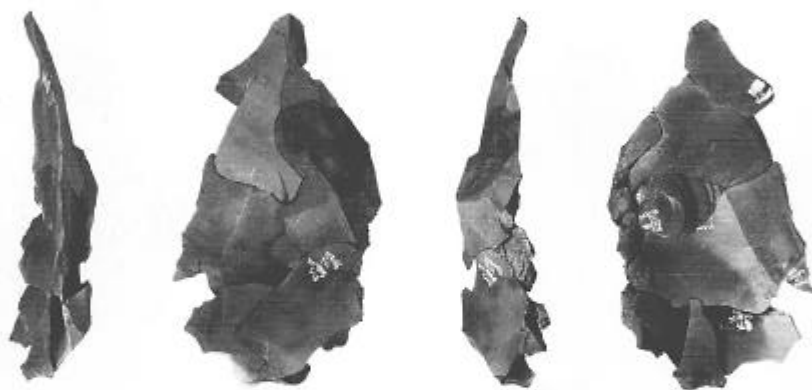
328



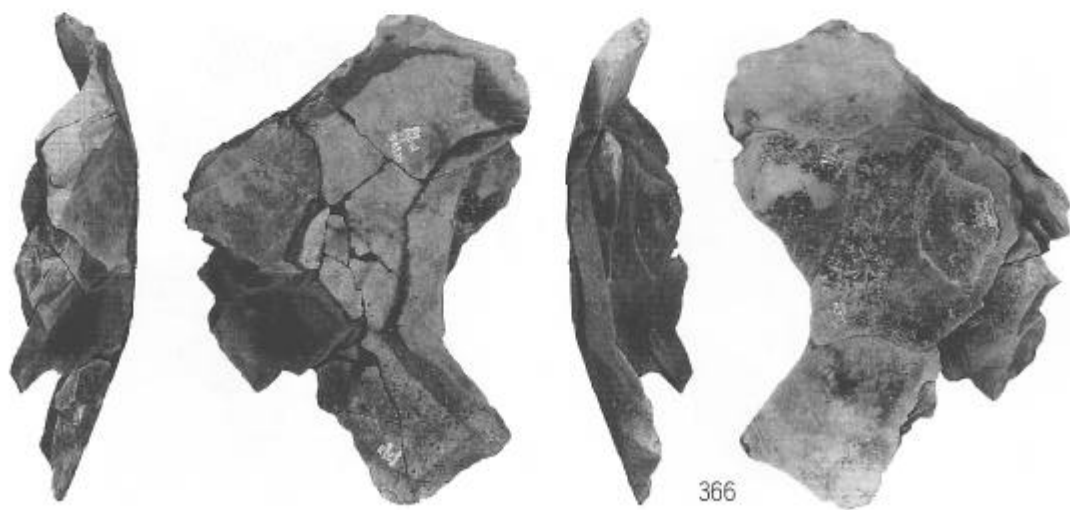
329



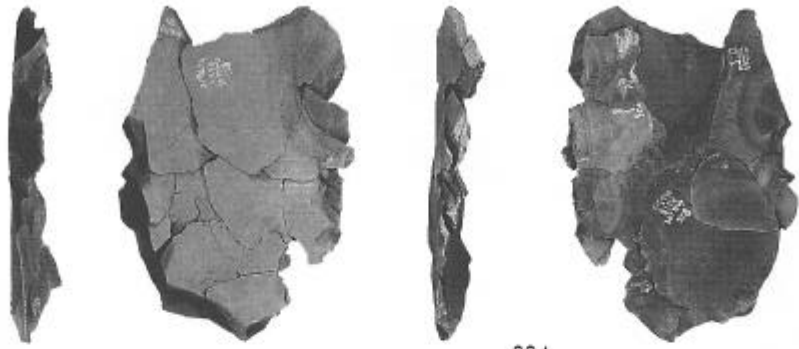
362



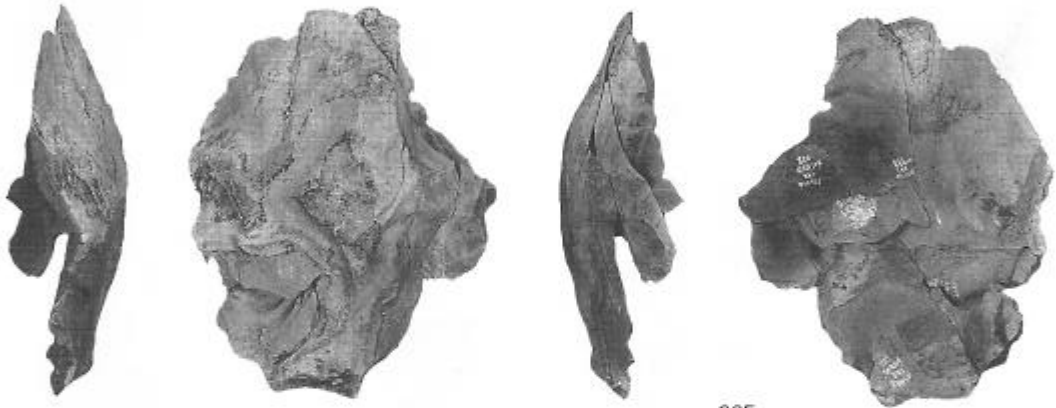
363



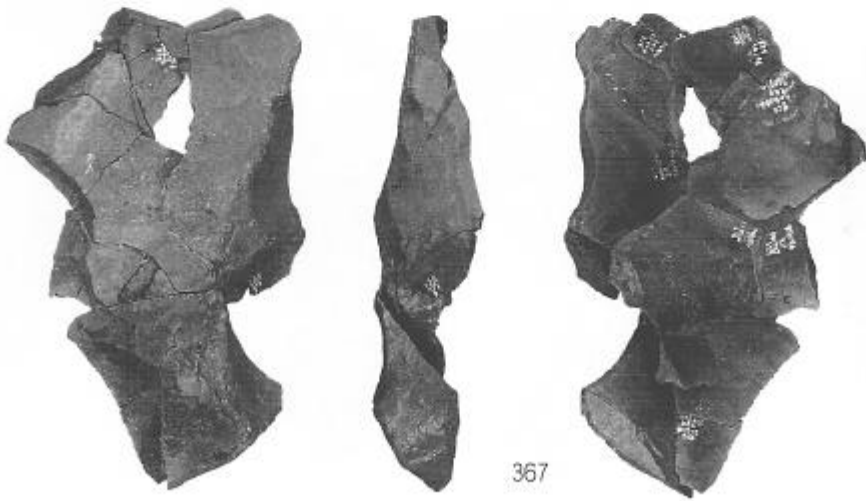
366



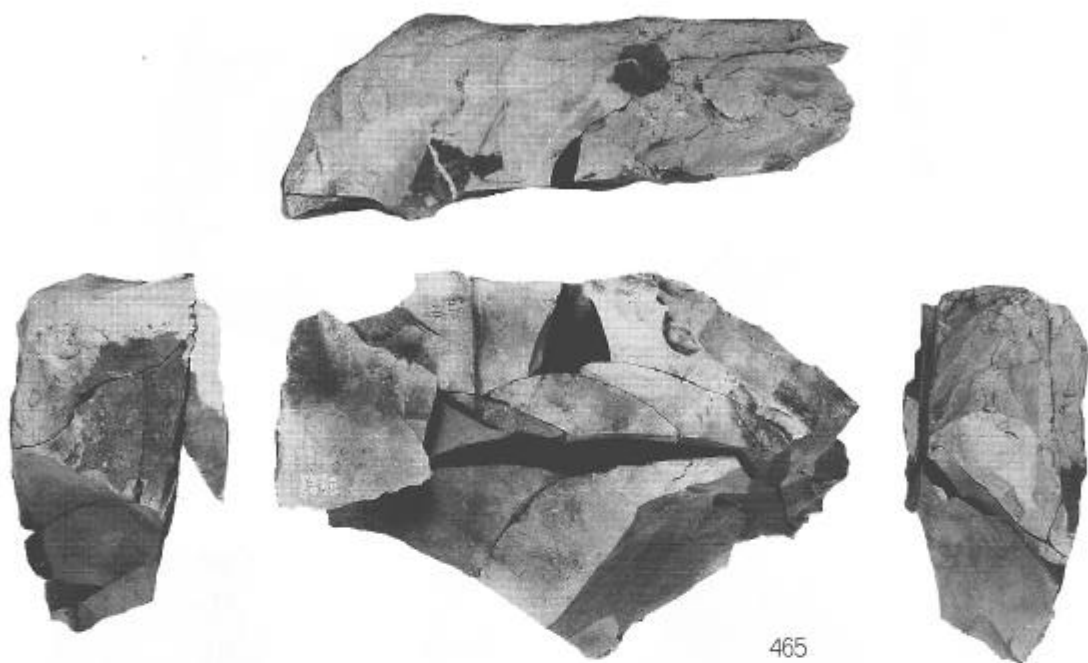
364



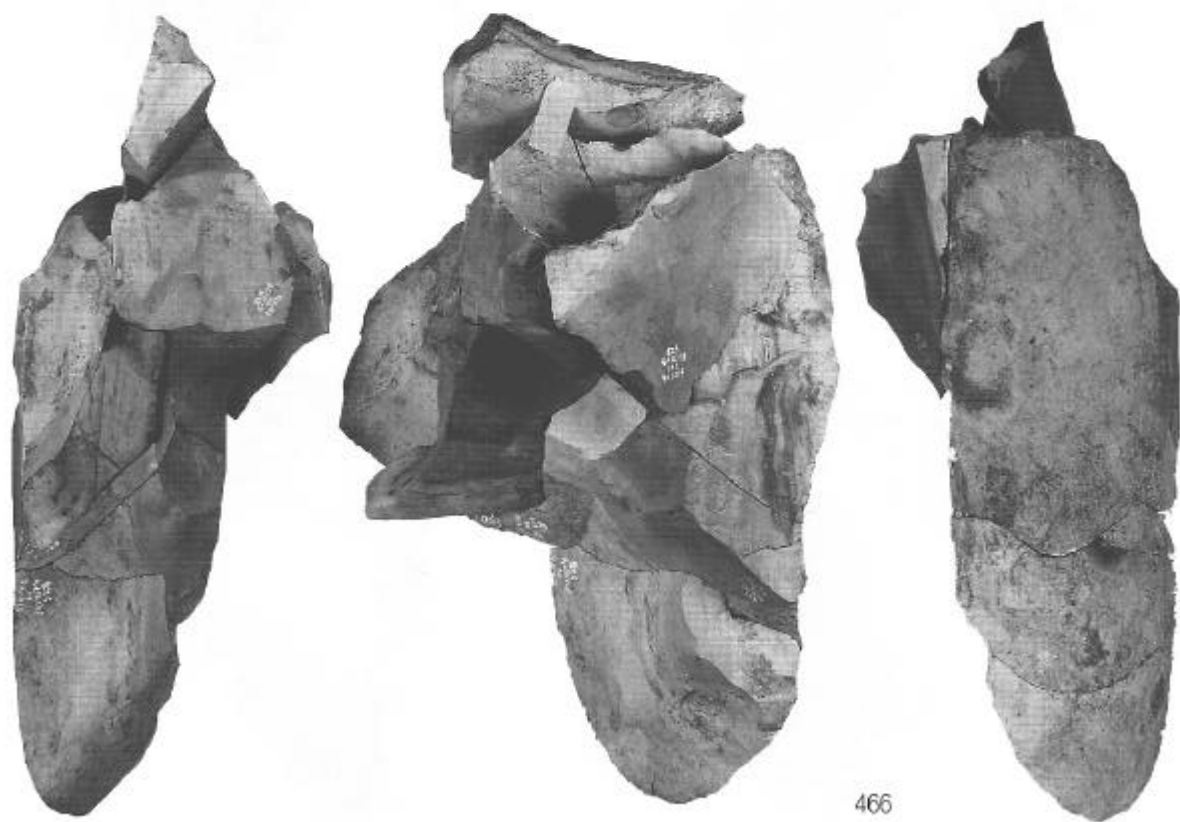
365



367



465



466



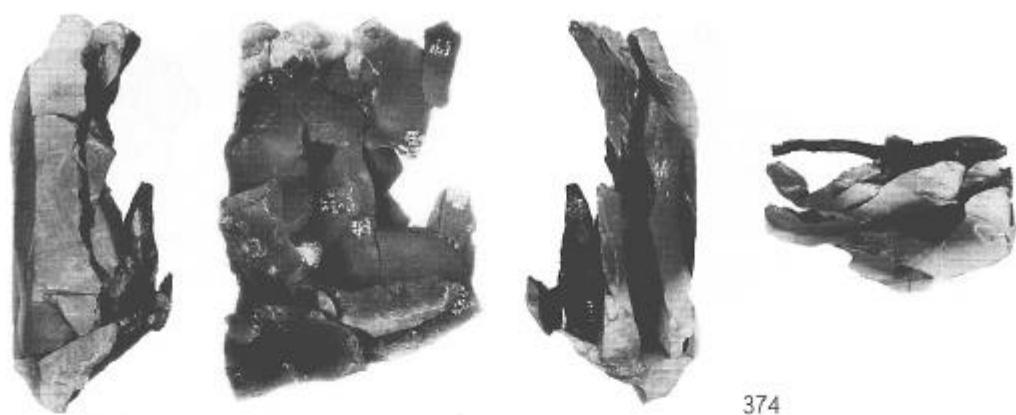
377



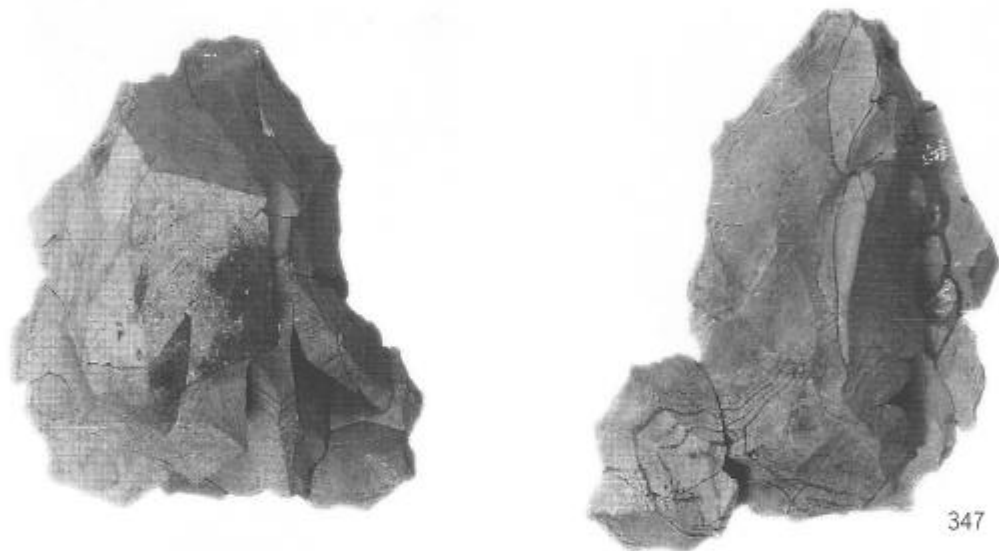
376



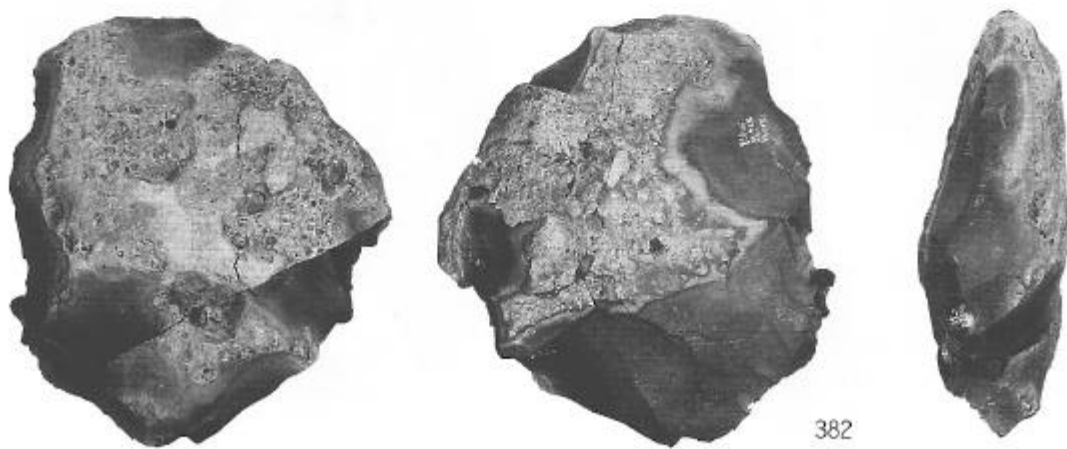
375



374



347



382

圖版 63 遺構内出土石器(1)



5



6



7



8

图版 64  
遺構内出土石器(2)



11



14



33



34



35



36



図版 65 遺構内出土石器(3)



37



38



42



39



40



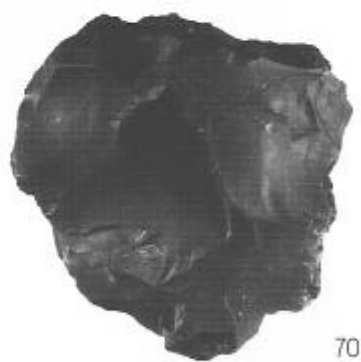
43



44



45





72



74



75



76



77



112



109



116



119



120



130



131



136



135



140



138



139



271  
58060  
303  
95022

141



144



160



161



162



163



174



171

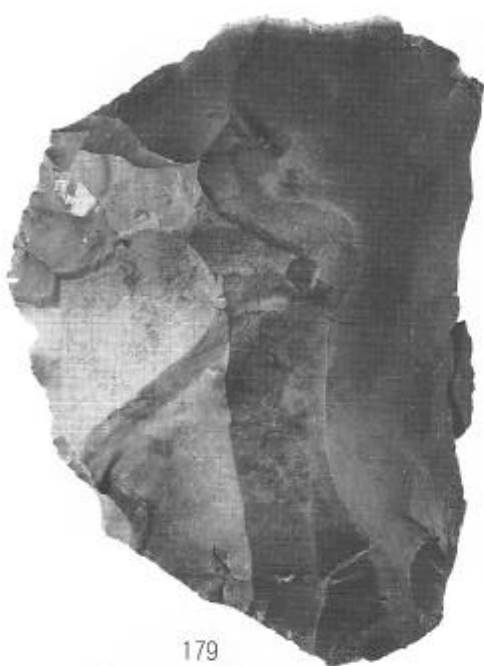


172



177

図版70  
遺構内出土石器(8)



179



187



190



191



193



192



196



202



199



210



208



201



209



211



212



213



214



215



217



218



219



D8



D11



D12



D13



D14



D17



D18



D19



D20



D24



図版 73 遺構内出土石器(1)・石器(3)



237



244



245



246



268



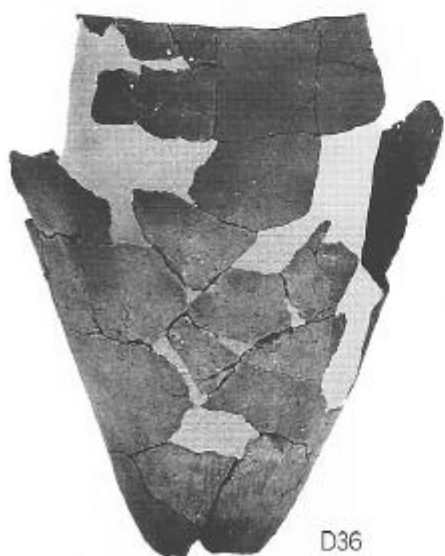
269



271



270



D36



266

図版 74  
遺構内出土石器 (12)



276



287



288



286



314



312



313



319



320



333



339



337



338



342



360



373



370



379



380



378



385



388



389



390



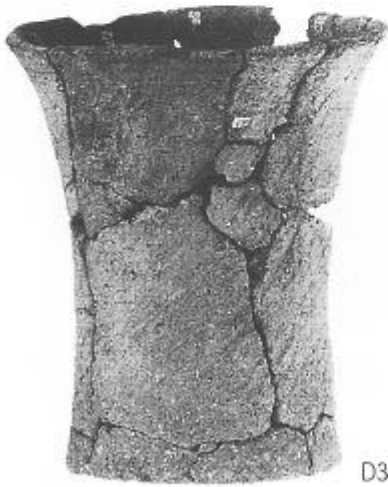
392



D33



D34



D32



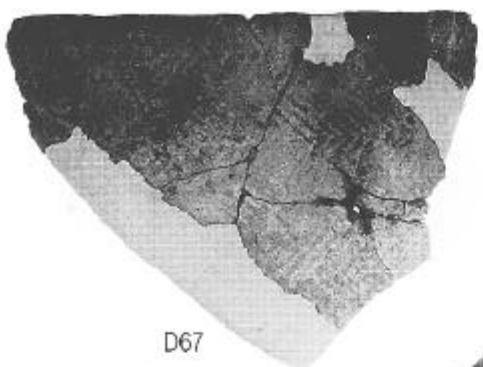
D45



D50



D49



D67



D68



D70



D77



405



407



406



408



409



410



411



412



414



416



417



415



421



428



431



433



434



438



440



441



D96



D101



443



445



446



449



452



459



469



475



476



477



490 (1/6)



D106



D103



D104



D107



D108



D109



491 (1/2)



D112

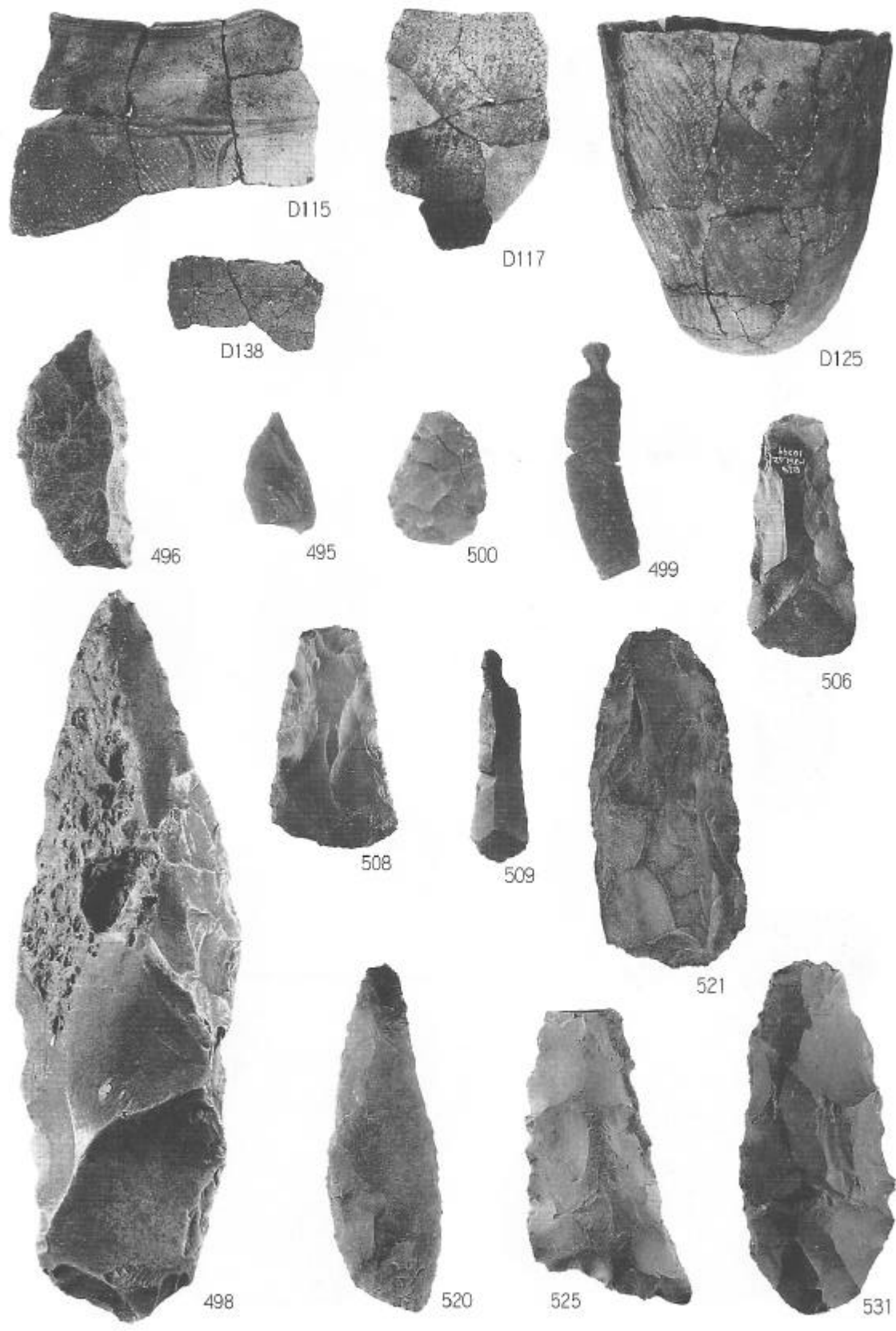


D114



D111 (1/6)

図版79 遺構外出土石器(1)・土器(1)



圖版 80  
遺構外出土石器(2)



533



534



539



540



552



555



596



597



598



600



601



603



636



638

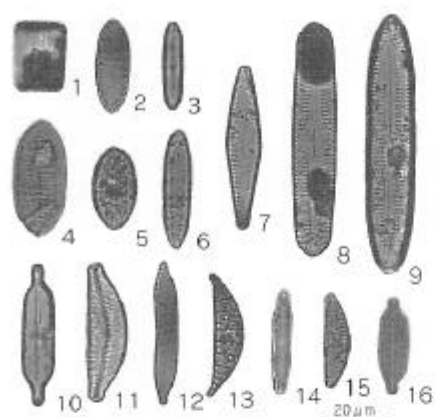


639



640

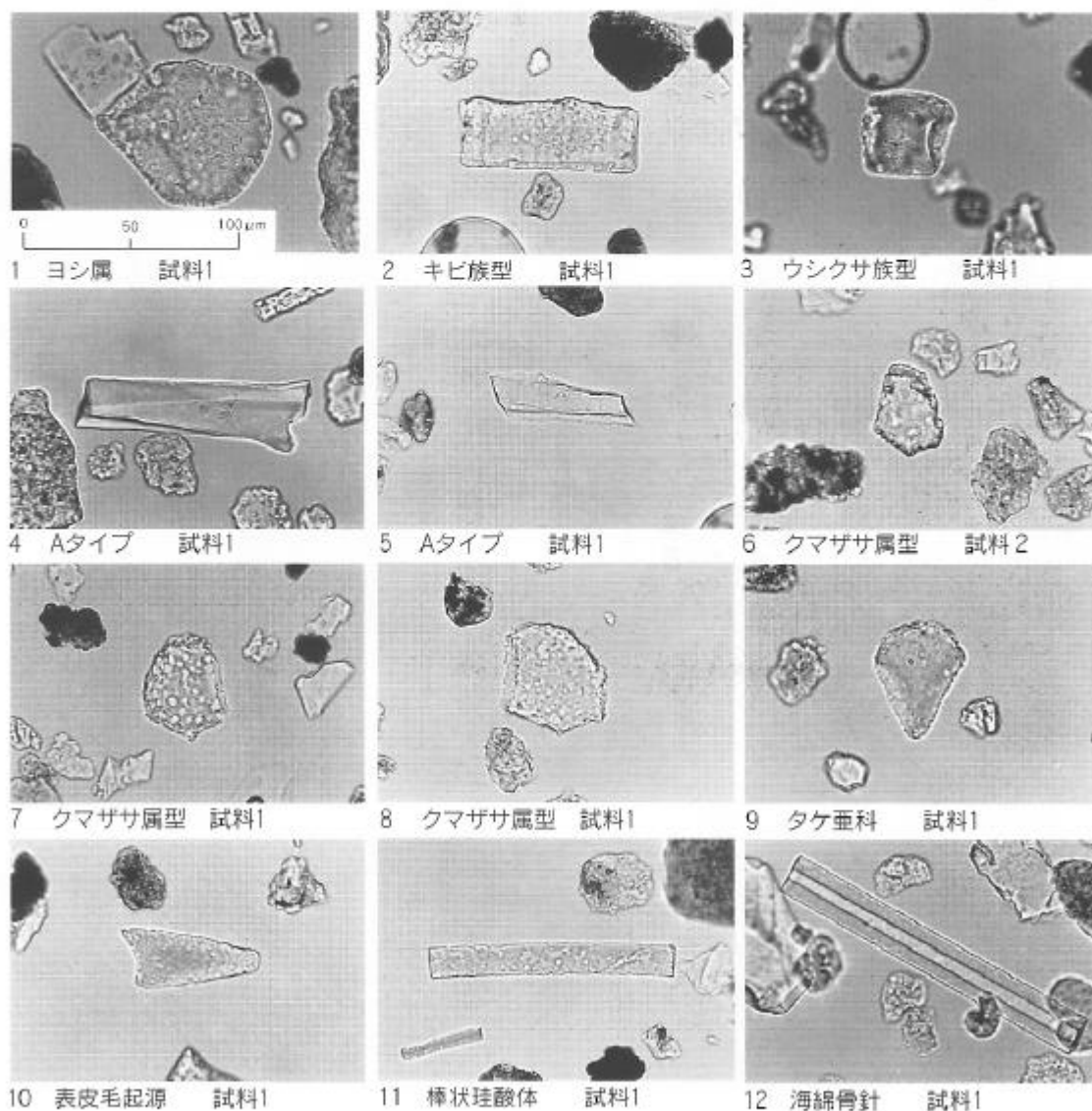


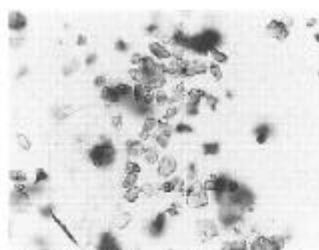


岩瀬遺跡の珪藻化石顕微鏡写真

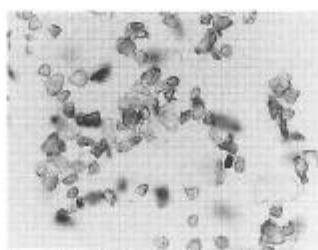
- |                                      |                                       |
|--------------------------------------|---------------------------------------|
| 1. <i>Merosira varians</i> (1)       | 2. <i>Suirella ovata</i> (1)          |
| 3. <i>Caloneis silicula</i> (1)      | 4. <i>Nitzschia tryblionella</i> (1)  |
| 5. <i>Cocconeis placentula</i> (1)   | 6. <i>Pinnularia viridis</i> (1)      |
| 7. <i>Gomphonema gracile</i> (1)     | 8. <i>Pinnularia microstauron</i> (1) |
| 9. <i>Pinnularia viridis</i> (1)     | 10. <i>Neidium affine</i> (1)         |
| 11. <i>Cymbella turgidula</i> (1)    | 12. <i>Hantzschia amphioxys</i> (1)   |
| 13. <i>Rhopa lodia gibberula</i> (1) | 14. <i>Pinnularia subcapitata</i> (1) |
| 15. <i>Cymbella minuta</i> (1)       | 16. <i>Navicula elginensis</i> (1)    |

植物珪酸体の顕微鏡写真 (倍率はすべて400倍)

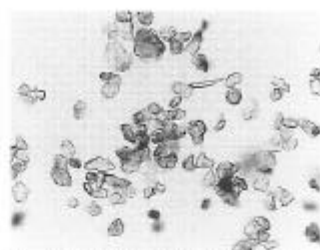




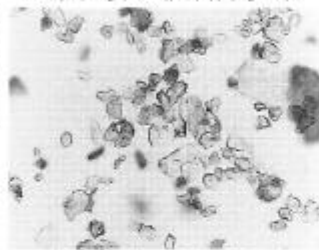
1. 状況写真 (試料番号 1)



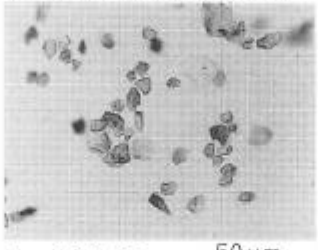
2. 状況写真 (試料番号 2)



3. 状況写真 (試料番号 3)



4. 状況写真 (試料番号 4)

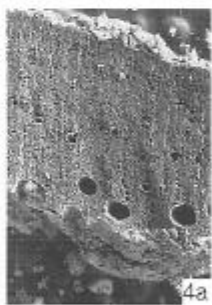
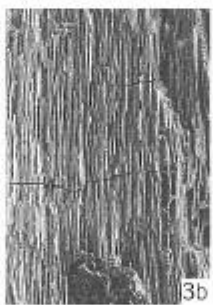


5. 状況写真 (試料番号 5) 50 μm  
(1-5)

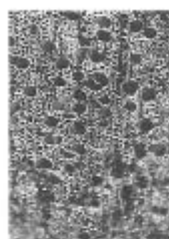


6. イネ (試料番号 1) 3mm  
(6)

植物珪酸体プレパラートの状況写真・種実遺体



1. オニグルミ (試料番号 3)
  2. ハンノキ属の一種 (試料番号 3)
  3. カエデ属の一種 (試料番号 1)
  4. トネリコ属の一種 (試料番号 4)
- a: 木口、b: 柁目、c: 板目



横断面 —— : 0.2mm  
1. No. 8  
ハンノキ腐



放射断面 —— : 0.1mm



接線断面 —— : 0.2mm



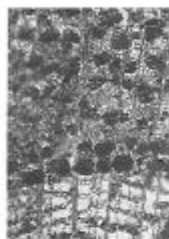
横断面 —— : 0.2mm  
2. No. 17  
コナラ腐  
コナラ節



放射断面 —— : 0.2mm



接線断面 —— : 0.2mm



横断面 —— : 0.4mm  
3. No. 21-1  
ニレ腐



放射断面 —— : 0.1mm



接線断面 —— : 0.2mm



横断面 —— : 0.4mm  
4. No. 16  
ニレ腐



放射断面 —— : 0.2mm



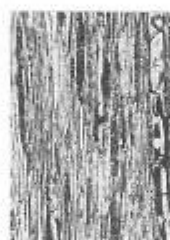
接線断面 —— : 0.2mm



横断面 —— : 0.2mm  
5. No. 23  
カエテ腐



放射断面 —— : 0.2mm



接線断面 —— : 0.2mm



横断面 —— : 0.4mm  
6. No. 7  
ユズリハ腐



放射断面 —— : 0.1mm



接線断面 —— : 0.2mm



横断面 —— : 0.4mm  
7. No. 1  
トネリコ腐



放射断面 —— : 0.1mm



接線断面 —— : 0.1mm



横断面 —— : 0.4mm  
8. No. 18  
トネリコ腐



放射断面 —— : 0.1mm



接線断面 —— : 0.1mm



横断面 —— : 0.2mm  
9. No. 11 基本



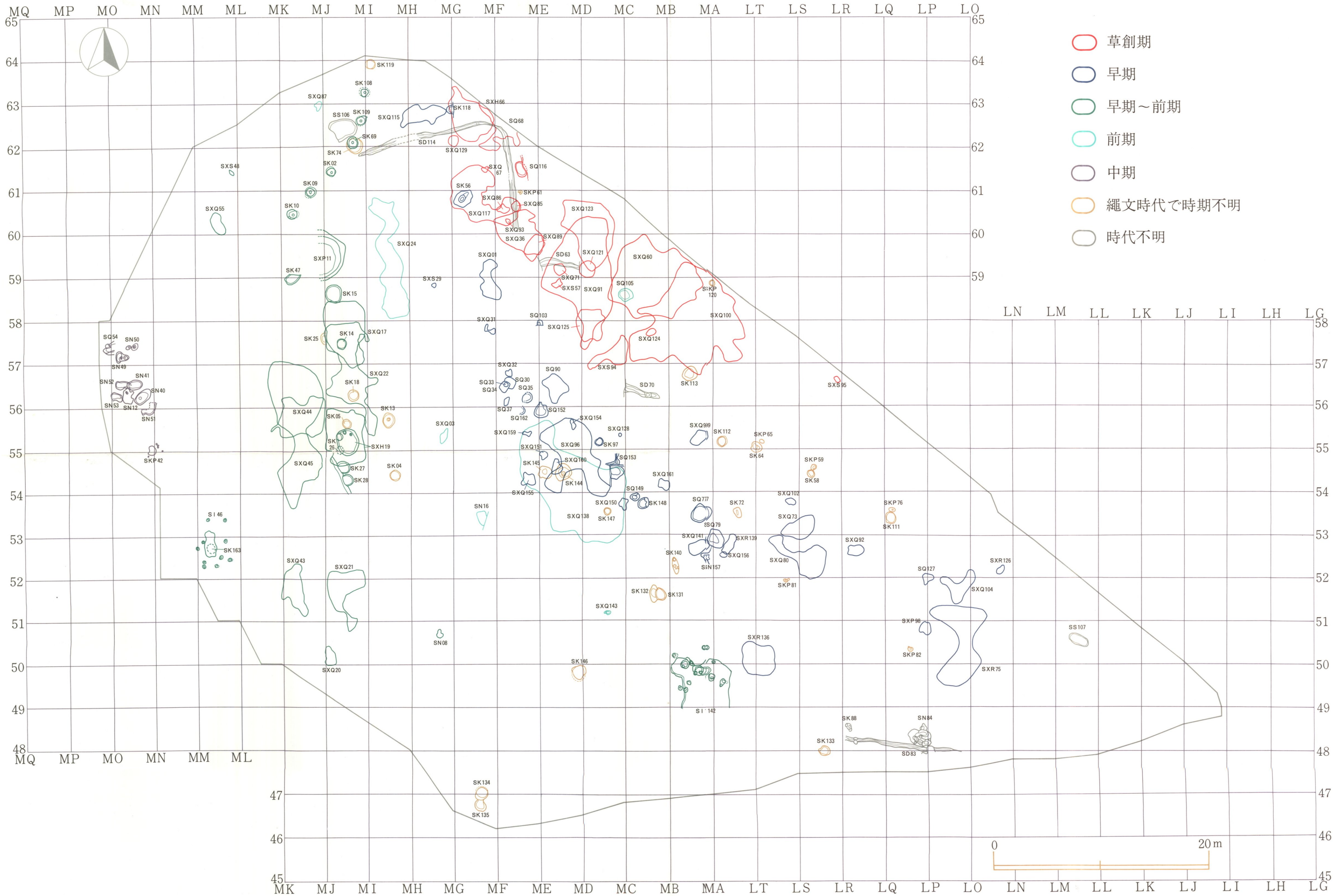
放射断面 —— : 0.4mm



接線断面 —— : 0.2mm

報告書抄録

ふりがな	とうほくおうだんじどうしゃどうあきたせんはくつちょうさほうこくしょ		いせいせき					
書名	東北横断自動車道秋田線発掘調査報告書				— 岩瀬遺跡 —			
副書名								
巻次	XXII							
シリーズ名	秋田県文化財調査報告書							
シリーズ番号	第263集							
編著者名	利部 修、谷地 薫							
編集機関	秋田県埋蔵文化財センター							
所在地	〒014 秋田県仙北郡仙北町払田字牛嶋 20 番地				TEL 0187-69-3331			
発行年月日	西暦1996年3月25日							
ふりがな 所収遺跡名	ふりがな 所在地	コード		北緯 〇'〃	東経 〇'〃	調査機関	調査面積 ㎡	調査原因
		市町村	遺跡番号					
いわせ 岩瀬	あきたけんひら 秋田県平 かぐんさんない 鹿郡山内 むらつちぶちあざ 村土淵字 いわせ 岩瀬 144-1 ほか 外	2201		39°	140°	19910527	1,580	東北横断 自動車道 遠野秋田 線建設事 業に係る 事前調査
				16'	36'	19911122		
				30"	59"	19930506 19931119	2,600	
所収遺跡名	種別	主な時代	主な遺構		主な遺物		特記事項	
岩瀬	集落跡 石器製作跡	縄文草創期	竪穴状遺構	1基	爪形文土器	早期初頭頃より 中期までの河道 の移動が明瞭で、 それらに各時代の の遺構や遺物が 含まれる。特に、 草創期から前期 にかけての石器 製作跡が明瞭。		
			石器集中部	16カ所	両面調整石器 石匙・石槍			
	縄文早期	集石炉	14基	撚糸文土器				
		石器集中部	21カ所	貝殻文土器				
縄文前期		土坑	4基	石斧・石篋				
		竪穴住居跡	2軒	羽状縄文土器				
		石器集中部	8カ所	石鏃・石篋				
縄文中期		土坑	13基					
		焼土遺構	8基	大木式土器				



付図1 岩瀬遺構配置図