

報告番号	挿入番号	図号番号	器種	報告遺構番号	法量	胎土	色調	端部調整	外面調整	内面調整	備考
702	115		須恵器 杯	I-14 P-4 包 含層	口径10.2, 器高5.2	砂粒小普	内外: N6/灰	回転ナデ	回転ヘラケズリ・回転ナデ	回転ナデ	
703	115		須恵器 杯	I-14 P-4 包 含層	口径11.1, 器高4.4	砂粒大普	内外: N6/灰	回転ナデ	回転ナデ・回転ヘラケズリ	回転ナデ	
704	115		須恵器 杯	I-14 P-4 包 含層	口径11.2		内: 5Y6/灰 外: 5Y7/灰白	回転ナデ	回転ナデ・回転ヘラケズリ	回転ナデ	
705	115		須恵器 杯	I-14 P-4 包 含層	口径11.0	砂粒小普	内外: 7.5Y7/1灰白	回転ナデ	回転ナデ	回転ナデ	
706	115		須恵器 高杯	I-14 P-4 包 含層	口径10.0	砂粒中普	内: N7/灰白 外: N6/灰	回転ナデ	回転ナデ・回転ヘラケズリ	回転ナデ	
707	115	42	須恵器 有蓋高杯	I-14 P-4 包 含層	口径9.5, 器高8.5, 底径8.9	砂粒中普	内外: 5Y6/1灰	回転ナデ	回転ナデ	回転ナデ	カキメ
708	115	42	須恵器 有蓋高杯	I-14 P-4 包 含層	口径9.9, 器高8.8, 底径8.1	砂粒中普	内外: N6/灰	回転ナデ	回転ナデ・回転ヘラケズリ後ナデ	回転ナデ	カキメ
709	115		須恵器 高杯	I-14 P-4 包 含層	口径9.0	砂粒小普	内外: 5Y6/1灰	回転ナデ	回転ナデ	回転ナデ	
710	115		須恵器 高杯	I-14 P-4 包 含層	口径8.4	砂粒少	内外: N7/灰白	回転ナデ	回転ナデ	回転ナデ	
711	115	42	須恵器 高杯	I-14 P-4 包 含層	口径11.0, 器高9.4, 底径9.2	砂粒少	内外: 2.5Y8/2灰白	回転ナデ	回転ナデ・回転ヘラケズリ	回転ナデ・ナデ	カキメ
712	115		須恵器 甕	I-14 P-4 包 含層		砂粒少	内: N5/灰 外: N4/灰	ヨコナデ	回転ナデ・タタキ後カキメ	回転ナデ・ナデ	
718	116		土師器 土鍋	SBa02		砂粒中多	内: 7.5YR6/2灰褐 外: 10YR6/2灰黄褐	ヨコナデ	格子目タタキ	板ナデ	
719	116		土師器 土釜脚部	SBa02		砂粒大多	内: 5YR7/6 外: 5YR8/4淡橙				
720	116		土師器 こね鉢	SBa02		砂粒中多	内外: 5Y5/1灰	ヨコナデ	ナデ	ハケ	
721	116		土師器 こね鉢	SBa02	口径24.0	砂粒中多	内外: N4/灰	回転ナデ	回転ナデ	回転ナデ	
722	120		土師器 杯	SPa13		砂粒少	内外: 10YR8/3浅黄橙	回転ナデ	回転ナデ	回転ナデ	
723	120		瓦質土器 スリ鉢	SPa13	口径12.0	砂粒中普	内外: N5/灰		ナデ	板ナデ, 仰し目	
724	120		土師器 杯	SPa14	口径11.2	砂粒少	内外: 10YR8/3浅黄橙	回転ナデ	回転ナデ・ナデ	回転ナデ	
725	120		土師器 杯	SPa15	口径12.0, 器高3.0, 底径6.4	砂粒小普	内: 10YR8/4浅黄橙 外: 5YR6/6橙	回転ナデ	回転ナデ・回転ヘラケズリ	回転ナデ	
727	123		土師器 杯	SDa25		砂粒中多	内外: 10YR8/2灰白	ナデ	ナデ	ナデ	
729	124		土師器 土釜	SDa27		砂粒中多	内: 5YR7/6橙 外: 7.5YR3/3暗褐	ヨコナデ	ナデ	ナデ	
730	124		土師器 土釜	SDa27		砂粒中多	内外: 10YR8/3浅黄橙	ヨコナデ	ヨコナデ	ヨコナデ	
731	126		瓦器 椀	SDa28		砂粒少	内外: N5/灰	回転ナデ	ヘラミガキ・指オサエ	ヘラミガキ	

報告番号	挿図番号	図版番号	器種	報告遺構番号	法量	胎土	色調	端部調整	外面調整	内面調整	備考
732	126		白磁 椀	SDa28	底径6.9	砂粒小少	内：7.5YR8/1灰白 外：10YR8/3浅黄橙	回転ナデ	回転ナデ	回転ナデ、施軸	
733	126		土師器 土鍋	SDa28		砂粒中多	内：2.5YR8/2灰白 外：10YR7/2にぶい黄橙	ナデ	ナデ・指オサエ	ナデ	
734	126		土師器 土釜	SDa28		砂粒中普	内外：10YR6/3にぶい黄橙	ヨコナデ	指オサエ	ヨコナデ	
735	126	43	平瓦	SDa28							須恵質
736	127		土師器 土釜	SDa29		砂粒中多	内外：10YR7/4にぶい黄橙	ヨコナデ	指オサエ・剥落	ナデ	
737	127		瓦質土器 甕	SDa29		砂粒中少	内外：N6/灰	ヨコナデ	ハケ後ナデ	ハケ	
738	129		土師器 スリ鉢	SDa31		砂粒中普	内：5Y5/灰 外：5Y6/灰	ヨコナデ	指オサエ	ヨコナデ、卸し目	
739	129	43	瓦質土器 浅鉢	SDa31		砂粒中普	内外：2.5Y4/1黄灰	ヨコナデ	ヨコナデ・ヘラケ ズリ後ナデ	ナデ	文様帯
740	129		陶器 皿	SDa31	口径34.4	砂粒小普	内外：5Y6/4オリーブ黄		施軸	施軸	
741	130		須恵器 スリ鉢	SXa06		砂粒中少	内外：2.5Y6/1黄灰	ナデ	ナデ	ナデ、卸し目	
742	130		磁器 皿	SXa06	口径16.8, 器高 2.4, 底径9.2	砂粒小少	内外：10BG/1明青灰	ナデ	ナデ	施軸	
743	140		土師器 こね鉢	SKa63		砂粒中多	内外：7.5YR4/2灰褐	ナデ	ナデ・指オサエ	ナデ	
744	144		弥生土器 壺	西地区 ①		長石・石英中多, その他小 少	内外：7.5YR6/6橙	ヨコナデ	ヨコナデ	マメツ	貼り付け突帯, 刻 み目
745	144		弥生土器 甕	西地区 ①		長石・石英中多, その他小 少	内：10YR8/4浅黄橙 外：7.5YR7/6橙	マメツ		マメツ	櫛描き沈線
746	144		弥生土器 底部	西地区 ①	底径8.5	雲母小少, 長石・石英中普, その他大少	内：7.5YR6/4にぶい橙 外：7.5YR6/6橙		ハケ	ハケ後ナデ・ヘラ ケズリ	
747	144		弥生土器 底部	西地区 ①	底径5.9	長石・石英中多	内：7.5YR6/4にぶい橙 外：5YR7/6橙		板ナデ	マメツ	
748	144		弥生土器 壺	西地区 ①		長石・石英中多, その他小 少	内：10YR8/3浅黄橙 外：7.5YR7/6橙		ハケ後ヨコナデ	マメツ	沈線
749	144		土師器 甕	西地区 ①	口径11.4, 器高 9.2, 底径4.2	雲母小少, 長石・石英中普, その他大普	内外：5YR6/6橙	ナデ	ナデ	ナデ	
750	144		弥生土器 鉢	西地区 ①	口径11.9, 器高 5.8, 底径3.4	雲母小少, 長石・石英中普, その他小少	内：7.5YR6/6橙 外：5YR6/8橙	マメツ	マメツ	マメツ	
751	144		弥生土器 高杯か 鉢	西地区 ①	口径19.8	雲母小少, 角閃石小少, 長 石・石英小多, その他小少	内外：7.5YR5/4にぶい褐	ナデ	ナデ・ヘラケズリ	ナデ	下川津B類土器
752	145		須恵器 高杯	西地区 ②	底径8.5	砂粒小少	内外：N6/灰	回転ナデ	回転ナデ	回転ナデ	
753	145		須恵器 甕	西地区 ②	口径22.8	砂粒小少	内：N6/灰 外：N7/灰白	回転ナデ	回転ナデ	回転ナデ	
754	145		土師器 杯	西地区 ②	口径11.8, 器高 2.9, 底径7.4	砂粒小少	内外：2.5Y8/2灰白	回転ナデ	回転ナデ	回転ナデ	

報告番号	插图番号	插图番号	器種	報告遺構番号	法量	胎土	色調	端部調整	外面調整	内面調整	備考
765	145		備前焼 スリ鉢	西地区 ② 包含層		砂粒中普	内：10R5/4赤褐 外：10R6/6赤橙	ヨコナデ	回転ナデ	回転ナデ、卸し目	
766	146	43	須恵器 はそう	西地区 ① 上面精査中	口径11.7、器高9.6	砂粒小普	内：N6/杯 外：N5/灰	回転ナデ	回転ナデ・タタキ 後回転ナデ		波状文、刻み目、カキス、穿孔1孔
765	147		須恵器 蓋	西地区 ② 上面精査中	口径13.0、器高4.4	砂粒大少	内外：N5/灰	回転ナデ	回転ナデ・回転ハ ラケズリ	回転ナデ	
766	147	43	須恵器 杯	西地区 ② 上面精査中	口径11.0、器高4.0	砂粒小少	内外：N6/灰	回転ナデ	回転ナデ・回転ハ ラケズリ	回転ナデ	
767	147		須恵器 高杯	西地区 ② 上面精査中	口径11.0	砂粒中普	内外：N6/灰	回転ナデ	回転ナデ・回転ハ ラケズリ	回転ナデ	
768	147		須恵器 甕	西地区 ② 上面精査中	口径17.2	砂粒小少	内外：N6/灰	回転ナデ		回転ナデ	空帯、波状文、カキス
769	147		土師器 土釜	西地区 ② 上面精査中	口径25.9	砂粒大普	内外：10YR8/3淺黄橙	回転ナデ	指オサエ後ナデ	ナデ	
770	147		土師器 土釜	西地区 ② 上面精査中		砂粒中普	内：7.5YR6/4にぶい橙 外：10YR7/4にぶい黄橙	ヨコナデ	ヨコナデ	ナデ	
771	147		土師器 土釜	西地区 ② 上面精査中			内：10YR8/4淺黄橙 外：10YR8/3淺黄橙	ナデ	ナデ	ナデ	
772	147		土師器 こね鉢	西地区 ② 上面精査中		砂粒中普	内外：N6/灰			板ナデ	
773	147		須恵器 こね鉢	西地区 ② 上面精査中		砂粒中普	内外：5Y7/1灰白	回転ナデ	回転ナデ	回転ナデ	東播系
775	152		弥生土器 甕	SKa69	口径29.8	雲母小少、長石・石英中多、 その他小少	内：5YR7/3にぶい橙 外：7.5YR7/4にぶい橙	ナデ	ハラミガキ	指オサエ後ナデ	
776	152		弥生土器 甕	SKa69	口径23.4	雲母小少、長石・石英小多、 その他小少	内：7.5YR7/4にぶい橙 外：7.5YR6/4にぶい橙	ヨコナデ	指オサエ後ナデ	指オサエ後ナデ	
777	152		弥生土器 甕	SKa69		雲母小少、長石・石英小多、 その他小少	内：5YR7/6橙 外：10YR6/2灰黄褐	ナデ		ナデ	櫛描き沈線
778	152		弥生土器 甕	SKa69		長石・石英中多、その他小 少	内外：10YR8/3淺黄橙	マメツ		マメツ (指オサエ)	櫛描き沈線
779	152		弥生土器 甕	SKa69	口径6.9	雲母小少、長石・石英中多、 その他小少	内：7.5YR5/4にぶい褐 外：5YR6/6橙		ナデ	指オサエ	
780	154		弥生土器 底部	SKa71	口径7.9	雲母小少、長石・石英中多、 その他小少	内：10YR8/2灰白 外：7.5YR7/4にぶい橙		ナデ・指オサエ・ マメツ	マメツ	
781	154		弥生土器 底部	SKa71	口径6.4	雲母小少、長石・石英大多、 その他中少	内：10YR7/4にぶい黄橙 外：7.5YR6/4にぶい橙		マメツ・ナデ	マメツ	
782	154		弥生土器 底部	SKa71	口径8.9	雲母小少、長石・石英中多、 その他中少	内：10YR8/2灰白 外：7.5YR6/4にぶい橙		ナデ後ハラミガキ・ナデ後 指オサエ・マメツ・ナデ	マメツ	
784	155		弥生土器 甕	SKa72	口径29.4、器高19.1、 口径8.3	雲母小少、長石・石英中多、 その他小少	内：10YR8/2灰白 外：10YR6/3にぶい黄橙	マメツ	マメツ	マメツ	
785	156		弥生土器 甕	SKa73	口径28.9	雲母小少、長石・石英中多、 その他小少	内外：7.5YR6/4にぶい橙	ナデ	ハケ・ハケ後ハラ ミガキ	マメツ (板ナデ)	刻み目、ハラ描き 沈線
786	156		弥生土器 甕	SKa73	口径17.8	雲母小少、長石・石英中多、 その他中少	内：10YR5/4にぶい黄褐 外：10YR4/3にぶい黄褐	ナデ		マメツ	刻み目、ハラ描き 沈線、列点文
787	156		弥生土器 底部	SKa73	口径9.0	雲母小少、長石・石英中多、 その他小少	内：7.5YR5/4にぶい褐 外：7.5YR7/6橙		ハケ	板ナデ	

報告番号	挿図番号	図版番号	器種	報告遺構番号	法量	胎土	色調	端部調整	外面調整	内面調整	備考
790	157		弥生土器 甕	SKa74		雲母小少、角閃石小少、長石・石英中普、その他小少	内：10YR7/4にぶい黄橙 外：10YR8/3浅黄橙	ヨコナデ	指オサエ・マメツ	指オサエ・ナデ	
791	157		弥生土器 甕	SKa74		雲母小少、角閃石小少、長石・石英小普、その他小少	内：10YR6/2灰黄褐 外：10YR5/1褐褐	ナデ	ナデ	ナデ	
792	158		弥生土器 甕	SKa75	口径22.0	雲母小少、長石・石英中多、その他小少	内外：10YR8/3浅黄橙	ナデ	板ナデ後ヘラミガキ	ナデ	孔1、山形文、櫛描き沈線
793	158		弥生土器 底部	SKa75	底径6.4	雲母小少、長石・石英中多、その他小少	内：10YR7/4にぶい黄橙 外：10YR7/3にぶい黄橙	マメツ	マメツ	指オサエ	
794	158		弥生土器 脚部	SKa75	底径11.0	長石・石英太多、その他小少	内外：10YR8/2灰白	マメツ	マメツ	マメツ	ヘラ描き沈線
795	159		弥生土器 壺	SKa76		雲母小少、長石・石英太多、その他小少	内：10YR5/2灰黄褐 外：2.5Y7/2灰黄	ナデ	ナデ	指オサエ後ナデ	
796	159		弥生土器 壺	SKa76		雲母小少、長石・石英中普、その他小普	内：2.5Y4/1黄灰 外：10YR8/3浅黄橙	ヨコナデ			
797	159		弥生土器 体部	SKa76		雲母小少、長石・石英中多、その他小少	内：10YR7/4にぶい黄橙 外：10YR6/4にぶい黄橙	ナデ	ナデ	マメツ	櫛描き沈線、列点文
798	159		弥生土器 甕	SKa76	口径20.1	雲母小少、長石・石英太多、その他中少	内：10YR7/4にぶい黄橙 外：10YR8/3浅黄橙	マメツ	マメツ	マメツ (指オサエ)	ヘラもしくは櫛描き沈線
799	159		弥生土器 甕	SKa76	口径28.1	長石・石英中多、その他小少	内外：2.5YR7/6橙	マメツ	マメツ	マメツ	ヘラもしくは櫛描き沈線
800	159		弥生土器 甕	SKa76	口径22.4	雲母小少、長石・石英太多、その他小少	内外：10YR7/3にぶい黄橙	ヨコナデ	板ナデ	マメツ	
801	159		弥生土器 甕	SKa76		長石・石英太多、その他小少	内外：10YR8/2灰白	マメツ	マメツ (指オサエ)	マメツ (指オサエ)	
802	159		弥生土器 甕	SKa76		雲母小少、長石・石英中多、その他小少	内外：10YR8/3浅黄橙	マメツ	マメツ	マメツ	断面三角形の突起
803	159		弥生土器 底部	SKa76	底径6.8	雲母小少、長石・石英中普、その他小少	内外：10YR7/2にぶい黄橙		マメツ・ナデ	板ナデ	
805	160		弥生土器 甕	SHa12	口径31.0	雲母小少、長石・石英中多、その他小少	内外：10YR7/4にぶい黄橙	ナデ	指オサエ後ナデ	マメツ	
806	163	44	弥生土器 壺	SKa77	口径17.8	雲母小少、角閃石小少、長石・石英小普、その他中少	内外：7.5YR6/6橙	ヨコナデ	ハケ・タタキメ後ハケ・指オサエ・ヘラケズリ	指オサエ後ハケ・指オサエ・ヘラケズリ	下川津B類土器
807	163		弥生土器 壺	SKa77	口径18.0、器高30.0	雲母小少、角閃石小少、長石・石英小多、その他小少	内：10YR6/4にぶい黄橙 外：7.5YR6/8橙	ヨコナデ	ハケ・ハケ後ヘラミガキ	指オサエ・ヘラケズリ	下川津B類土器
808	163	44	弥生土器 甕	SKa77		雲母小少、角閃石小少、長石・石英小多、その他小少	内外：7.5YR6/4にぶい黄橙		ヨコナデ・ハケ	マメツ・ヘラケズリ	下川津B類土器
809	163		弥生土器 甕	SKa77	口径15.5	雲母小普、角閃石小少、長石・石英小普、その他中少	内外：5YR6/8橙	ヨコナデ	ハケ・ヘラミガキ	指オサエ・ヘラケズリ	下川津B類土器
810	163		弥生土器 甕	SKa77	口径15.5	雲母小少、角閃石小少、長石・石英小普、その他小少	内外：7.5YR6/4にぶい黄橙	ヨコナデ	ハケ・マメツ	指オサエ・ヘラケズリ	下川津B類土器
811	163	44	弥生土器 鉢	SKa77	口径18.9、器高9.1	雲母小少、長石・石英小普、その他小少	内：5YR6/6橙 外：10YR3/1黒褐	ヨコナデ	ヘラミガキ	ヘラミガキ	
812	163	44	弥生土器 鉢	SKa77	口径46.0	雲母小少、角閃石小少、長石・石英小多、その他小少	内外：7.5YR6/6橙	ヨコナデ	ヘラケズリ後ヘラミガキ	ヘラミガキ	下川津B類土器
813	164		弥生土器 壺	SKa77	口径16.8	雲母小少、角閃石小少、長石・石英小多、その他小少	内外：7.5YR6/4にぶい黄橙	ヨコナデ	ハケ・ナデ	指オサエ	下川津B類土器

報告 番号	挿図 番号	図版 番号	器種	報告遺構番号	法量	胎土	色調	端部調整	外面調整	内面調整	備考
814	164		弥生土器 甕	SKa77	口径11.8	雲母小少, 長石・石英小普, その他小少	内外: 10YR8/2灰白	マメツ	マメツ	ハラケズリ	
815	164		弥生土器 甕	SKa77	口径18.2	雲母小少, 長石・石英中, その他小少	内: 10YR8/3浅黄橙 外: 7.5YR7/4にぶい橙	ヨコナデ	ハラケズリ後ハケ	板ナデ	
816	164		弥生土器 甕	SKa77	口径19.0	雲母小少, 角閃石小少, 長 石・石英小普, その他小少	内外: 7.5YR6/4にぶい橙	ヨコナデ	ハケ	指オサエ	下川津B類土器
817	164		弥生土器 甕	SKa77	口径14.3	雲母小少, 角閃石小少, 長 石・石英中多, その他小少	内外: 5YR6/6橙	ヨコナデ	ハケ・ハケ後ハラ ミガキ	指オサエ・ハラケ ズリ	下川津B類土器
818	164		弥生土器 底部	SKa77	底径4.4	雲母小少, 角閃石小少, 長 石・石英中多, その他小普	内: 10YR7/4にぶい黄橙 外: 10YR4/2灰黄褐	ヨコナデ	ハラミガキ	マメツ (ハラケズ リ)	下川津B類土器
819	164		弥生土器 鉢	SKa77	底径4.1	雲母小少, 角閃石小少, 長 石・石英中普, その他小少	内: 10YR8/2灰白 外: 10YR8/4浅黄橙	ヨコナデ	指オサエ	マメツ	
820	165	44	弥生土器 壺	SKa77	口径19.4, 器高 30.4, 底径6.1	雲母小少, 角閃石小少, 長 石・石英中普, その他中少	内: 2.5Y4/2暗灰黄 外: 7.5YR5/6明褐	ヨコナデ	ハケ・ハケ後ハラ ミガキ	指オサエ・ハラケ ズリ	下川津B類土器
821	165	44	弥生土器 壺	SKa77	口径19.8	雲母小少, 角閃石小少, 長 石・石英小多, その他小少	内: 5YR6/6橙 外: 7.5YR6/4にぶい橙	ヨコナデ	ハケ	指オサエ後ナデ	下川津B類土器, ハラ描き沈線
822	165		弥生土器 壺	SKa77	口径16.0	雲母小少, 角閃石小少, 長 石・石英中多, その他小少	内外: 7.5YR6/4にぶい橙	ヨコナデ	ハケ	指オサエ	下川津B類土器
823	165		弥生土器 壺	SKa77	口径16.4	雲母小少, 角閃石小少, 長 石・石英小多, その他小少	内: 5YR6/6橙 外: 7.5YR6/4にぶい橙	ヨコナデ	ナデ	指オサエ	下川津B類土器
824	165		弥生土器 甕	SKa77	口径13.6, 器高 18.0, 底径3.4	雲母小少, 長石・石英中多, その他小少	内外: 7.5YR6/4にぶい橙	ナデ	板ナデ	ハラケズリ	
825	165	45	弥生土器 甕	SKa77	口径13.8	雲母小少, 長石・石英小普, その他小少	内: 2.5YR6/6橙 外: 2.5YR7/8橙	ヨコナデ	指オサエ後ハケ	指オサエ	
826	165	45	弥生土器 甕	SKa77	口径11.7	雲母小少, 長石・石英小普, その他小少	内: 10YR8/3浅黄橙 外: 5YR7/6橙	ヨコナデ	マメツ (ハケ)	指オサエ・ナデ	
827	165		弥生土器 甕	SKa77	口径12.3	雲母小少, 長石・石英小普, その他小少	内: 10YR8/2灰白 外: 7.5YR7/4にぶい橙	ナデ	マメツ (指オサエ)	指オサエ・板ナデ	
828	165	45	弥生土器 甕	SKa77	口径14.8, 器高 13.4	雲母小少, 長石・石英小普, その他小少	内: 2.5Y8/1灰白 外: 5YR6/4にぶい橙	マメツ	マメツ (タタキ)	マメツ (ハケ)	
829	165		弥生土器 甕	SKa77	口径14.3	雲母小少, 長石・石英中多, その他小少	内: 5YR7/6橙 外: 7.5YR6/4にぶい橙	マメツ	マメツ	マメツ	
830	165		弥生土器 甕	SKa77	口径12.2	雲母小少, 角閃石小少, 長 石・石英小多, その他小少	内: 7.5YR8/3浅黄橙 外: 10YR8/1灰白	ヨコナデ	マメツ (ハケ)	ハラケズリ	
831	165		弥生土器 甕	SKa77	口径14.0	長石・石英小少, その他小 少	内: 2.5Y8/1灰白 外: 7.5YR8/3浅黄橙	ナデ	マメツ (タタキ)	マメツ (指オサエ)	
832	165		弥生土器 甕	SKa77	口径19.1	雲母小少, 長石・石英中多, その他小少	内外: 7.5YR8/6浅黄橙	ヨコナデ	マメツ	マメツ	
833	165		弥生土器 甕	SKa77	口径16.6	雲母小少, 長石・石英中普, その他小少	内: 10YR8/2灰白 外: 7.5YR8/3浅黄橙	ナデ	マメツ	ハラケズリ	
834	165	45	弥生土器 甕	SKa77	口径14.2	角閃石小少, 長石・石英中 多, その他小少	内外: 7.5YR6/4にぶい橙	ヨコナデ	マメツ	ハラケズリ	
835	165		弥生土器 甕	SKa77	口径15.2	雲母小少, 角閃石小少, 長 石・石英中多, その他小少	内外: 7.5YR6/6橙	ヨコナデ	マメツ	マメツ (指オサエ)	下川津B類土器
836	165		弥生土器 甕	SKa77	口径15.8	雲母小少, 角閃石小少, 長 石・石英小普, その他小少	内外: 5YR6/6橙	ヨコナデ	ハケ	指オサエ	下川津B類土器

報告番号	挿図番号	挿図番号	器種	報告遺構番号	法量	胎土	色調	端部調整	外面調整	内面調整	備考
837	165	45	弥生土器 甕	SKa77	口径14.8	雲母小普, 角閃石小少, 長石・石英中多, その他小少	内外: 7.5YR6/4にぶい橙	ヨコナデ	マメツ・ハラミガキ	指オサエ後ナデ・ハラケズリ	下川津B類土器
838	165		弥生土器 甕	SKa77	口径16.0	雲母小少, 角閃石小少, 長石・石英小多, その他小少	内外: 5YR6/6橙	ヨコナデ	ハケ・ハラミガキ	指オサエ・ハラケズリ	下川津B類土器
839	166		弥生土器 甕	SKa77	口径16.6	雲母小普, 角閃石小少, 長石・石英小多, その他小少	内外: 5YR6/6明赤褐	ヨコナデ	ハケ	指オサエ後ナデ・ハラケズリ	下川津B類土器
840	166		弥生土器 底部	SKa77	底径4.4	雲母小少, 角閃石小少, 長石・石英小多, その他小少	内: 2.5Y5/1黄灰 外: 5YR6/6橙		ハラミガキ	ハラケズリ	下川津B類土器
841	166		弥生土器 底部	SKa77	底径6.4	雲母小少, 角閃石小少, 長石・石英中多, その他小少	内: 7.5YR6/4にぶい橙 外: 7.5YR3/3暗褐		ハラミガキ	ハラケズリ	下川津B類土器
842	166		弥生土器 底部	SKa77	底径7.6	雲母小少, 角閃石中普, 長石・石英中普, その他小少	内: 10YR7/4にぶい黄橙 外: 10YR4/3にぶい黄褐		ハラミガキ	ハラケズリ	下川津B類土器
843	166		弥生土器 底部	SKa77	底径3.9	雲母小少, 長石・石英中普, その他小少	内: 10YR8/2灰白 外: 7.5YR6/4にぶい橙		ハケメ	ハラケズリ	
844	166		弥生土器 底部	SKa77	底径4.6	雲母小少, 角閃石小普, 長石・石英小普, その他小少	内外: 10YR7/3にぶい黄橙		ハラミガキ	マメツ	下川津B類土器
845	166		弥生土器 底部	SKa77	底径2.3	雲母小少, 長石・石英中多, その他小少	内外: 10YR8/2灰白		ハケ	マメツ	
846	166		弥生土器 底部	SKa77	口径4.9	雲母小少, 長石・石英小普, その他小少	内: 2.5Y4/1黄灰 外: 5YR7/6橙		板ナデ	板ナデ	
847	166		弥生土器 底部	SKa77		雲母小少, 角閃石小少, 長石・石英中多, その他小少	内: 7.5YR6/4にぶい橙 外: 10YR7/3にぶい黄橙		ハラミガキ	マメツ	下川津B類土器
848	166	45	弥生土器 高杯	SKa77	口径21.2, 器高13.9, 底径16.2	雲母小少, 角閃石小少, 長石・石英小多, その他小少	内外: 5YR6/6橙	ヨコナデ	マメツ	四分割ハラミガキ	下川津B類土器
849	166	46	弥生土器 高杯	SKa77	口径23.4	雲母小少, 角閃石小少, 長石・石英小多, その他小少	内外: 5YR6/6橙	ヨコナデ	四分割ハラミガキ・ナデ	マメツ	下川津B類土器
850	166		弥生土器 鉢	SKa77		雲母小少, 長石・石英小普, その他小少	内外: 10YR8/2灰白	ナデ	ナデ	ナデ	
851	166		弥生土器 鉢	SKa77	底径4.0	雲母小少, 長石・石英中多, その他小少	内: 10YR8/1灰白 外: 5YR7/6橙		ハケ・ナデ	マメツ	
852	166		弥生土器 鉢	SKa77	口径12.8, 器高5.4	雲母小少, 長石・石英小多, その他小少	内外: 7.5YR6/6浅黄橙	マメツ	タタキ後ナデ	マメツ	
853	167		弥生土器 壺	SKa77	口径16.7	雲母小少, 角閃石小少, 長石・石英中多, その他小少	内: 7.5YR6/6橙 外: 7.5YR6/4にぶい橙	ヨコナデ	ハケ・ハケ後ハラミガキ	指オサエ・ハラケズリ	下川津B類土器
854	167		弥生土器 甕	SKa77	口径14.1	雲母小少, 長石・石英中多, その他小少	内外: 10YR8/2灰白	マメツ	マメツ	マメツ	
855	167		弥生土器 甕	SKa77	口径14.0, 器高17.5, 底径3.6	長石・石英中, その他小少	内外: 2.5YR7/4淡赤橙	ヨコナデ	板ナデ・ナデ	ハラケズリ	
856	167		弥生土器 甕	SKa77	口径16.0	雲母小少, 角閃石小少, 長石・石英小普, その他小少	内: 7.5YR7/4にぶい橙 外: 7.5YR6/4にぶい橙	ヨコナデ	ハケ・ハラミガキ	指オサエ・ハラケズリ	下川津B類土器
857	167		弥生土器 甕	SKa77	口径15.4	雲母小少, 角閃石小少, 長石・石英小普, その他小少	内外: 7.5YR6/4にぶい橙	ヨコナデ	ナデ・ハラミガキ	指オサエ	下川津B類土器
858	167		弥生土器 甕	SKa77	口径17.3	雲母小少, 角閃石小少, 長石・石英小多, その他小少	内外: 7.5YR6/4にぶい橙	ヨコナデ	マメツ	マメツ (指オサエ)	下川津B類土器
859	167		弥生土器 底部	SKa77	底径5.2	雲母小少, 長石・石英小普, その他小少	内: 10YR6/4にぶい黄橙 外: 10YR4/1褐灰		ハラミガキ・ナデ	指オサエ・ハラケズリ	下川津B類土器

報告番号	挿入番号	図版番号	器種	報告遺構番号	法量	胎土	色調	端部調整	外面調整	内面調整	備考
860	167		弥生土器 底部	SKa77		雲母小少, 長石・石英大普, その他小少	内: 7.5YR8/3浅黄橙 外: 7.5YR8/2灰白		マメツ (ハラケズリ)	マメツ (板ナデ・ハラケズリ)	
861	167		弥生土器 底部	SKa77	底径7.7	雲母小少, 長石・石英大普, その他小少	内: 5YR7/6橙 外: 7.5YR7/4にぶい黄橙	板ナデ	板ナデ	ハラケズリ	
862	167		弥生土器 高杯	SKa77	底径16.0	長石・石英中普, その他小少	内外: 2.5YR7/3淡赤橙	マメツ	マメツ	マメツ	
863	168		弥生土器 壺	SKa77	口径30.4	雲母小少, 角閃石小普, 長石・石英小多, その他小普	内外: 5YR7/6橙	ヨコナデ	マメツ	マメツ	下川津B類土器
864	168		弥生土器 壺	SKa77	口径19.2	雲母小少, 長石・石英小普, その他小少	内: 7.5YR7/3にぶい黄橙 外: 10YR7/2にぶい黄橙	ヨコナデ	マメツ (ハケ)	ハケメ後ナデ	
865	168	46	弥生土器 甕	SKa77	底径3.5	長石・石英小普, その他小普	内外: 7.5YR8/2灰白	マメツ	マメツ (ハケ)	マメツ	
867	173		弥生土器 甕	STa03		雲母小少, 角閃石小少, 長石・石英小多, その他小少	内: 7.5YR6/6橙 外: 5YR6/6橙	マメツ	マメツ	マメツ	下川津B類土器
868	173		弥生土器 底部	STa03	底径6.9	雲母小少, 長石・石英小普, その他小少	内: 10YR8/3浅黄橙 外: 10YR7/4にぶい黄橙	ナデ	板ナデ後ナデ・指オサエ後ナデ	マメツ	
870	174	46	弥生土器 甕	STa04	口径9.1, 器高8.7, 底径3.2	雲母小少, 長石・石英中少, その他小少	内: 10YR7/4にぶい黄橙 外: 7.5YR8/3浅黄橙	ナデ	ナデ・マメツ	指オサエ・板ナデ・ナデ	穿孔1孔
871	174		弥生土器 甕	STa04	口径14.1	雲母小少, 角閃石小少, 長石・石英中多, その他小少	内外: 7.5YR5/4にぶい褐	マメツ	マメツ	マメツ	下川津B類土器
872	174		弥生土器 底部	STa04	底径4.7	雲母小少, 長石・石英中多, その他小少	内外: 10YR7/2にぶい黄橙		板ナデ	指オサエ	
873	174		弥生土器 甕	STa04		雲母小少, 角閃石小少, 長石・石英小少, その他小少	内: 7.5YR7/4にぶい黄橙 外: 10YR6/4にぶい黄橙	ナデ	ハケ	指オサエ	下川津B類土器
874	177		弥生土器 壺	STa05	口径26.6	雲母小多, 角閃石小少, 長石・石英中普, その他小少	内外: 7.5YR6/6橙	ヨコナデ	ヨコナデ・ハケ	マメツ	下川津B類土器
875	177		弥生土器 壺	STa05	口径21.4	雲母小普, 角閃石小普, 長石・石英中普, その他小少	内外: 7.5YR5/6明褐	ヨコナデ	ヨコナデ・ハケ	マメツ	下川津B類土器
876	177	46	弥生土器 壺	STa05	口径16.4	雲母小普, 角閃石小少, 長石・石英小普, その他小少	内: 7.5YR7/4にぶい褐 外: 7.5YR6/4にぶい褐	ヨコナデ	ハケ後ハラミガキ	ナデ	
877	177	46	弥生土器 壺	STa05	口径10.2, 器高15.0	雲母小普, 角閃石小少, 長石・石英小普, その他小少	内外: 7.5YR7/4にぶい黄橙	ナデ	ハケ後ハラミガキ		孔1
878	177		弥生土器 甕	STa05	口径13.4	雲母小少, 角閃石小少, 長石・石英中多, その他小少	内外: 7.5YR6/6橙	ナデ	ナデ	指オサエ	下川津B類土器
879	177		弥生土器 底部	STa05	底径7.2	雲母小少, 長石・石英中多, その他小少	内: 10YR7/3にぶい黄橙 外: 7.5YR6/2灰褐		マメツ	板ナデ	
880	177		弥生土器 甕	STa05	底径6.0	雲母小少, 長石・石英中多, その他中少	内: 10YR7/4にぶい黄橙 外: 5YR7/6橙		マメツ	ナデ	1孔
881	180		弥生土器 鉢	STa07	口径41.4	雲母小少, 角閃石小少, 長石・石英小少, その他小少	内外: 7.5YR6/4にぶい黄橙	ヨコナデ	ハラケズリ後(四分割)ハラミガキ	ハラミガキ	下川津B類土器
882	180		弥生土器 底部	STa07	底径10.4	雲母小少, 角閃石小少, 長石・石英小多, その他小少	内: 5YR6/8橙 外: 5YR5/8明赤褐		マメツ (ハケ・ハラミガキ)	マメツ	穿孔1孔
883	182	47	弥生土器 壺	SDa38	口径10.0	雲母小少, 角閃石小少, 長石・石英中多, その他小少	内外: 7.5YR5/4にぶい褐	ヨコナデ	マメツ (ハケ後ハラミガキ)	指オサエ・ハラケズリ	下川津B類土器
884	182		弥生土器 甕	SDa38	口径15.4	雲母小少, 角閃石小少, 長石・石英小普, その他小少	内外: 7.5YR5/4にぶい褐	ヨコナデ	ハケ後ハラミガキ	指オサエ・ハラケズリ	下川津B類土器

報告番号	挿図番号	図版番号	器種	報告遺構番号	法量	胎土	色調	端部調整	外面調整	内面調整	備考
885	182		弥生土器 甕	SDa38	口径13.5	雲母小少, 角閃石小少, 長石・石英小普, その他小少	内外: 7.5YR5/4にぶい褐	ヨコナデ	ハケ後ヘラミガキ	指オサエ	下川津B類土器
886	182		弥生土器 甕	SDa38	口径15.9	雲母小少, 角閃石小少, 長石・石英小, その他小少	内外: 7.5YR6/4にぶい橙	ヨコナデ	ヨコナデ	マメツ	下川津B類土器
887	182		弥生土器 底部	SDa38	底径5.2	雲母小少, 角閃石小少, 長石・石英小普, その他小少	内: 7.5YR5/4にぶい褐 外: 7.5YR2/1黒		ヘラミガキ・ヘラケスリ後ヘラミガキ	ヘラケスリ	下川津B類土器
889	183		弥生土器 壺	SDa39	口径21.2	雲母小少, 角閃石小少, 長石・石英中普, その他小普	内外: 5YR5/6明赤褐	ヨコナデ・板ナデ	ヨコナデ	ナデ	下川津B類土器
890	183		弥生土器 壺	SDa39	口径19.0	雲母小少, 角閃石小少, 長石・石英中多, その他小少	内外: 7.5YR5/4にぶい褐	ヨコナデ	ヨコナデ・ハケ	マメツ・板ナデ・指オサエ	下川津B類土器
891	183		弥生土器 甕	SDa39	口径17.0	長石・石英中多, その他小少	内: 7.5YR6/4にぶい橙 外: 5YR7/6橙	マメツ	マメツ	マメツ	
892	184	46	弥生土器 壺	SDa40	口径11.0, 器高13.4	雲母小少, 長石・石英小普, その他小少	内: 10YR8/3浅黄橙 外: 5YR6/6橙	ヨコナデ・ナデ後ヘラミガキ	ヘラミガキ・ヘラケスリ後ヘラミガキ	指オサエ・ナデ	
894	185		弥生土器 甕	SDa41		雲母小少, 角閃石小少, 長石・石英中多, その他小少	内: 2.5Y8/2灰白 外: 7.5YR7/4にぶい橙	マメツ	マメツ	マメツ	刻み目, ヘラ描き沈線
895	185		弥生土器 壺	SDa41		雲母小少, 長石・石英中多, その他小少	内: 10YR8/2灰白 外: 10YR8/4浅黄橙	ヨコナデ	板ナデ	ナデ	
896	186		弥生土器 甕	SDa42		雲母小少, 長石・石英中多, その他小少	内: 7.5YR8/6浅黄橙 外: 7.5YR8/3浅黄橙	マメツ	マメツ	マメツ	
897	187		須恵器 壺	SDa44		砂粒小少	内: N4/灰 外: N6/灰	回転ナデ		回転ナデ	櫛描き波状文, 櫛描き文
900	189		弥生土器 甕	SDa46	口径19.6	雲母小少, 角閃石小少, 長石・石英中普, その他小普	内外: 7.5YR6/6橙	マメツ	マメツ (ハケ)	マメツ (指オサエ)	下川津B類土器
901	189		須恵器 蓋	SDa46		砂粒小少	内外: N6/灰		回転ナデ	回転ナデ後ナデ	
902	189		須恵器 蓋	SDa46		砂粒小普	内: N6/灰 外: N7/灰白		ナデ・回転ヘラケスリ・回転ナデ	回転ナデ	
903	189		須恵器 杯	SDa46	口径18.8, 器高5.7, 底径12.2	砂粒小少	内: N7/灰白 外: 5Y5/1灰	回転ナデ	回転ナデ・回転ヘラケスリ	回転ナデ	
904	189		土師器 小皿	SDa46		砂粒小少	内外: 5YR7/6橙	マメツ	マメツ	マメツ	
905	189		土師器 土鍋	SDa46		砂粒小多	内: 10YR8/3浅黄橙 外: 7.5YR7/4にぶい橙	ヨコナデ	ナデ	ナデ	
909	190		土師器 小皿	SPa16	口径8.8, 器高0.8, 底径6.4	砂粒小少	内: 10YR8/3浅黄橙 外: 10YR8/2灰白	回転ナデ	回転ナデ	回転ナデ	
910	190		土師器 小皿	SPa17	口径9.0, 器高1.5, 底径5.5	砂粒小少	内外: 5YR7/6橙	回転ナデ	回転ナデ・ヘラケスリ後ナデ	回転ナデ	
911	190		土師器 小皿	SPa18	口径10.6, 器高1.0	砂粒小少	内外: 2.5Y8/3淡黄	回転ナデ・マメツ	回転ナデ・ヘラケスリ, 板目痕	マメツ	
912	190		土師器 小皿	SHa11	口径8.3, 器高1.4	砂粒小少	内外: 10YR8/3浅黄橙	回転ナデ	回転ナデ・回転ヘラケスリ	回転ナデ	
913	190		土師器 小皿	SPa19	口径8.6, 器高1.1, 底径6.0	砂粒小普	内外: 10YR7/4にぶい黄橙	ヨコナデ	マメツ	マメツ	
914	190		土師器 小皿	SPa19	口径7.4, 器高1.3	砂粒小普	内外: 10YR8/2灰白	回転ナデ	回転ナデ・回転ヘラケスリ	回転ナデ	

報告番号	挿入番号	図版番号	器種	報告遺構番号	法量	胎土	色調	端部調整	外面調整	内面調整	備考
915	190	47	黒色土器 椀	SPa20	口径15.9, 器高5.5, 底径6.6	砂粒小多	内: N3/暗灰 外: 10YR8/2灰白	回転ナデ	回転ナデ・回転ヘラミ ガキ・貼り付け高合	ヘラミガキ	内面黒色
916	190		須恵器 杯	SPa21	口径13.8	砂粒小少	内外: N7/灰白	回転ナデ	回転ナデ	回転ナデ	
917	190		瓦器 椀	SPa16		砂粒小少	内外: N5/灰	ヘラミガキ	ヘラミガキ	ヘラミガキ	
919	190		土師器 小皿	I-10 包含層	口径8.4	砂粒小少	内外: 10YR8/3浅黄橙	ヨコナデ	マメツ	マメツ	
920	190		土師器 小皿	I-10 包含層	口径8.1, 器高1.1, 底径6.0	砂粒小少	内: 10YR8/3浅黄橙 外: 10YR8/2灰白	マメツ	マメツ	マメツ	
921	190		土師器 小皿	I-10 包含層	口径11.6	砂粒小普	内外: 7.5YR8/3淡黄橙 外: 7.5YR8/4淡黄橙	回転ナデ	回転ナデ	回転ナデ	
922	190		土師器 小皿	I-10 包含層	口径8.7, 器高1.1, 底径6.6	砂粒小少	内外: 10YR8/2灰白	回転ナデ	回転ナデ・回転ヘ ラミガキ	回転ナデ	
923	190		土師器 高台付小皿	I-10 包含層	口径10.2	砂粒小普	内外: 10YR8/4浅黄橙 外: 7.5YR6/6橙	回転ナデ	回転ナデ	回転ナデ	
924	190		土師器 杯	I-10 包含層	口径14.2, 器高3.3, 底径6.8	砂粒中少	内: 10YR8/3浅黄橙 外: 5YR8/2灰白	マメツ	マメツ	回転ナデ	
925	190		黒色土器 椀	I-10 包含層	底径6.1	砂粒小少	内: 2.5Y4/1黄灰 外: 2.5Y8/2灰白	ナデ	ナデ	ヘラミガキ	内面黒色
926	191	47	土師器 小皿	SPa23	口径9.2, 器高1.6, 底径6.3	砂粒小普	内外: 5YR7/4にぶい橙	回転ナデ	回転ナデ・回転糸 切り	回転ナデ	
927	191		土師器 杯	SPa23	口径15.4	砂粒小普	内外: 5YR7/6橙	回転ナデ	回転ナデ	回転ナデ	
928	191		土師器 杯	SPa24		砂粒小少	内外: 10YR8/2灰白	ナデ			
929	191		黒色土器 椀	SPa24		砂粒小少	内: 5Y2/1黒 外: 5YR8/3淡橙	回転ナデ	ナデ・ヘラミガキ	ヘラミガキ	内面黒色
930	191		土師器 小皿	SPa25	口径8.6, 器高1.2, 底径6.9	砂粒小少	内外: 10YR8/4浅黄橙	回転ナデ	回転ナデ	回転ナデ	
931	191		土師器 杯	SPa26	口径15.0	砂粒小多	内外: 10YR8/3浅黄橙	回転ナデ	回転ナデ	回転ナデ	
932	191		土師器 杯	SPa27	口径16.4	砂粒小多	内外: 2.5Y8/2灰白	回転ナデ	回転ナデ	回転ナデ	
933	191		黒色土器 椀	SPa28	底径6.8	砂粒小少	内: N3/暗灰 外: 5YR7/3にぶい橙	回転ナデ		ヘラミガキ	内面黒色
934	192		土師器 小皿	STa08	口径8.4, 器高1.5, 底径6.7	砂粒小多	内外: 10YR4/1褐灰	回転ナデ	回転ナデ・回転ヘ ラミガキ	回転ナデ	
935	192	47	土師器 小皿	STa08	口径8.8, 器高1.2, 底径6.4	砂粒小普	内外: 10YR4/1褐灰	回転ナデ	回転ナデ・回転ヘ ラミガキ	回転ナデ	
936	192	47	土師器 小皿	STa08	口径9.1, 器高1.2, 底径6.8	砂粒中普	内外: 2.5YR7/6橙	回転ナデ	回転ナデ・回転ヘ ラミガキ	回転ナデ	
937	192		土師器 椀	STa08	底径7.2	砂粒小少	内: 10YR8/2灰白 外: 10YR8/1灰白	回転ナデ	指オサエ・ヘラミ ガキ	ヘラミガキ	
938	193		土師器 小皿	SDa47	口径8.6, 器高1.3, 底径5.6	砂粒小普	内: 10YR8/4浅黄橙 外: 10YR8/3浅黄橙	回転ナデ	回転ナデ・マメツ	回転ナデ	

報告番号	挿図番号	図版番号	器種	報告遺構番号	法量	胎土	色調	端部調整	外面調整	内面調整	備考
939	193		土師器 杯	SDa47	口径15.2	砂粒中多	内外：10YR8/3浅黄橙	回転ナデ	回転ナデ	回転ナデ	
940	193		土師器 椀	SDa47		砂粒少	内外：10YR7/3にぶい黄橙	ナデ	ハラミガキ	ハラミガキ	
941	193		土師器 小皿	SDa47	口径7.6, 器高1.2, 底径5.6	砂粒少	内外：5YR7/4にぶい橙	回転ナデ	回転ナデ・回転ハラキリ	回転ナデ	
942	193	48	土師器 杯	SDa47	口径14.7, 器高3.9, 底径6.8	砂粒小普	内外：2.5Y8/3淡黄	回転ナデ	回転ナデ・回転ハラキリ	回転ナデ	
943	193		土師器 椀	SDa47	底径6.6	砂粒中普	内外：10YR8/2灰白		ヨコナデ	ナデ	
944	193		黒色土器 椀	SDa47	底径6.2	砂粒中普	内：10YR3/1黒褐 外：10YR8/3浅黄橙		ナデ	ハラミガキ	内面黒色
945	193		瓦器 椀	SDa47	口径12.8	砂粒少	内外：N7/灰白	ナデ	指オサエ・ナデ	ハラミガキ	
946	193		須恵器 底部	SDa48	底径9.6	砂粒小普	内外：N7/灰白		回転ナデ	回転ナデ	
947	193		瓦質土器 椀	SDa49		砂粒少	内外：5Y7/1灰白	回転ナデ			
948	193		土師器 土鍋	SDa49		砂粒小多	内：7.5YR6/4にぶい橙 外：7.5YR5/4にぶい褐	ヨコナデ	ナデ	ナデ	
949	194		土師器 乙ね鉢	SDa50		砂粒小多	内：7.5YR5/4にぶい褐 外：5YR6/6橙	ナデ	ナメツ(ナデ・指オサエ)	ナメツ(ナデ)	
950	194		平瓦	SDa50				板ナデ			須恵質
951	195		土師器 小皿	SDa51	口径8.0, 器高1.2, 底径6.3	砂粒少	内外：10YR8/3浅黄橙	回転ナデ	回転ナデ・回転ハラキリ	回転ナデ	
952	195		土師器 小皿	SDa51	口径8.5, 器高1.3, 底径6.6	砂粒小普	内外：2.5Y8/3淡黄	回転ナデ	回転ナデ・回転ハラキリ	回転ナデ	
953	195		土師器 小皿	SDa51	口径8.4, 器高1.3	砂粒小普	内外：2.5Y8/2灰白	回転ナデ	回転ナデ・回転ハラキリ	回転ナデ	
954	195	48	土師器 小皿	SDa51	口径9.8, 器高1.3, 底径4.4	砂粒小普	内外：10YR8/2灰白	回転ナデ	回転ナデ・ナデ	回転ナデ	
955	195		土師器 小皿	SDa51	口径11.0	砂粒少	内外：10YR8/2灰白	ナデ			
956	195	48	土師器 高台付小皿	SDa51	口径7.0, 器高1.7, 底径4.1	砂粒小普	内外：2.5Y8/2灰白	ナデ	ナデ	ナデ	
957	195		土師器 杯	SDa51	口径13.1	砂粒少	内：10YR8/2灰白 外：10YR8/3浅黄橙	回転ナデ			
958	195		黒色土器 椀	SDa51	口径16.0	砂粒小普	内：2.5Y4/1黄灰 外：10YR8/2灰白				内面黒色
959	195		黒色土器 椀	SDa51		砂粒少	内：2.5Y3/1黒褐 外：10YR8/1灰白	ナデ	ナデ	ナメツ(ハラミガキ)	内面黒色
960	195		黒色土器 椀	SDa51	底径6.5	砂粒小普	内：10YR3/1黒褐 外：2.5Y8/2灰白		ナデ・回転ハラミガキ	ハラミガキ	内面黒色
961	195	48	瓦質土器 椀	SDa51	口径16.2, 器高5.9, 底径7.2	砂粒小	内外：2.5Y8/1灰白	ナデ	ハラミガキ・ヨコナデ	ナメツ	

報告番号	挿図番号	図版番号	器種	報告遺構番号	法量	胎土	色調	端部調整	外面調整	内面調整	備考
962	195	48	瓦器 椀	SDa51	口径15.3, 器高5.8, 底径6.4	砂粒少少	内外: N5/灰	ナデ	分割ヘラミガキ・貼り付け高台	分割ヘラミガキ	和泉型
963	195		陶器 椀	SDa51		砂粒少少	内外: 2.5Y8/2灰白	施釉	施釉	施釉	
964	195		白磁 椀	SDa51		砂粒少少	内外: 5Y7/1灰白	施釉			
965	196		黒色土器 椀	SDa52		砂粒少少	内: 5Y5/1灰 外: 5Y8/1灰白	ヘラミガキ	回転ナデ・ヘラミガキ	ナデ・ヘラミガキ	内面黒色
966	196		土師器 土鍋	SDa52		砂粒小多	内外: 10YR6/3にぶい黄橙	マメツ			
967	196		丸瓦	SDa52		砂粒中多	内: 10YR8/4浅黄橙 外: 10YR8/3浅黄橙		ナデ		土師質
968	197		瓦器 椀	SDa53	底径4.4	砂粒少少	内: 7.5Y8/1灰白 外: N6/灰				
969	197		須恵器 壺	SDa53		砂粒小普	内: N5/灰 外: 5Y5/1灰	回転ナデ			
970	197		須恵器 壺	SDa53		砂粒少少	内外: 5Y8/1灰白	回転ナデ			
971	197		土師器 土鍋	SDa53	口径38.2	砂粒小多	内: 7.5YR7/6橙 外: 10YR8/3浅黄橙	ヨコナデ	ナデ	ナデ	
972	199		土師器 小皿	SDa55	口径8.0	砂粒小普	内外: 5YR6/6橙	回転ナデ	回転ナデ	回転ナデ	
973	199	48	瓦質土器 小皿	SDa55	口径8.0, 器高1.6	砂粒少少	内外: N6/灰	ナデ	指オサエ後ナデ	指オサエ後ナデ・ヘラミガキ	
974	199		土師器 杯	SDa55	口径14.9, 器高3.5	砂粒小多	内外: 5YR7/6橙	回転ナデ	回転ヘラキリ後ナデ	回転ナデ	
975	199		土師器 杯	SDa55	底径8.8	砂粒小多	内外: 10YR8/3浅黄橙		回転ナデ・回転ヘラキリ	回転ナデ	
976	199		須恵器 椀	SDa55	口径16.0	砂粒少少	内外: 2.5Y6/1黄灰	ナデ	指オサエ・ナデ	回転ナデ	
977	200		土師器 甕	SDa56		砂粒小普	内外: 10YR6/4にぶい黄橙	ナデ	マメツ	ナデ	
978	207	48	弥生土器 甕	1-17, U-21, 2 2 包含層	口径11.6, 器高22.6, 底径7.3	長石・石英中多, その他少	内外: 7.5YR6/4にぶい黄橙	マメツ	マメツ	マメツ	列点文, 縦線山形文, 樹描き沈線, 列点文

報告番号	挿入番号	図版番号	遺構名	器種	重量(g)	材質	備考
32	23		SKa07	石鏃	1.09	サヌカイト	
33	23		SKa07	スクレイパー	20.70	サヌカイト	
50	25		SKa08	磨製石斧	15.51	緑泥片岩	
51	25	33	SKa08	凹み石	780.01	砂岩並円礫	
56	26		SKa09	石鏃	0.45	サヌカイト	
57	26	33	SKa09	柱状片刃石斧	35.90	緑泥片岩	
58	26		SKa09	打製石斧	13.73	サヌカイト	
59	26		SKa09	スクレイパー	19.73	サヌカイト	
64	28		SKa11	磨製石斧	39.17	緑泥片岩	
65	29		SKa12	石包丁	9.71	結晶片岩	
68	30		SKa13	石鏃	0.71	サヌカイト	
69	30	33	SKa13	石鏃	1.64	サヌカイト	
70	30		SKa13	石鏃	0.69	サヌカイト	
71	30		SKa13	石鏃	0.63	サヌカイト	
72	30		SKa13	石鏃	1.43	サヌカイト	
94	34		SRa01	砥石	613.39	安山岩	
121	36		SRa01	石鏃	2.94	サヌカイト	
122	36		SRa01	石鏃	0.91	サヌカイト	
123	36		SRa01	石鏃	1.47	サヌカイト	
124	36		SRa01	不明	5.00	サヌカイト	
216	41	35	SRa02	石包丁	36.59	サヌカイト	
238	42		SRa02	石鏃	0.45	サヌカイト	
239	42		SRa02	磨製石器	23.68	安山岩	
258	44		SHa01	擦り石	319.09	砂岩円礫	
288	46		SZa01	石鏃	0.82	サヌカイト	
289	46		SZa01	石鏃	3.59	サヌカイト	
316	47		SZa02	石鏃	1.00	サヌカイト	
319	47		SZa02	不明	17.05	サヌカイト	

報告番号	挿図番号	図版番号	遺構名	器種	重量(g)	材質	備考
323	47		SZa01、02 (層位不明)	石鏃	1.87	サヌカイト	
340	49		SEa01	擦り石	529.70	サヌカイト	
356	50		SDa02	石鏃	1.20	サヌカイト	
369	55		SDa05	石鏃	5.28	サヌカイト	
375	56		SDa08	石鏃	1.05	サヌカイト	
377	58		SDa10	石鏃	4.31	サヌカイト	
391	60	36	SXa02	打製石斧	154.25	安山岩	
437	69		SDa12	石鏃	0.53	サヌカイト	
438	69	36	SDa12	石鏃	1.35	サヌカイト	
442	70		SDa13	石鏃	0.93	サヌカイト	
466	74		I-8 包含層	スクレイパー	5.84	サヌカイト	
483	75		I-9 包含層	石鏃	1.33	サヌカイト	
484	75		I-9 包含層	石鏃	0.71	サヌカイト	
485	75		I-9 東半 旧耕作土	石槍	16.82	サヌカイト	
523	89		SHa03	石鏃	3.09	サヌカイト	
585	96		SRa03	石鏃	0.86	サヌカイト	
586	96		SRa03	スクレイパー	18.81	サヌカイト	
587	96		SRa03	スクレイパー	94.24	サヌカイト	
616	100		SHa04	不明	5.89	サヌカイト	
626	103		SHa05	石鏃	0.72	サヌカイト	
630	103		SHa05	石鏃	0.46	サヌカイト	
631	103		SHa05	石鏃	0.58	サヌカイト	
632	103		SHa05	スクレイパー	8.66	サヌカイト	
665	109		SHa09	石鏃	4.20	サヌカイト	
674	111		SDa24	石斧	20.84	サヌカイト	
713	115		I-14 P-4 包含層	石鏃	1.52	サヌカイト	
714	115		I-14 P-4 包含層	石鏃	0.70	サヌカイト	
715	115		I-14 P-4 包含層	石鏃	2.15	サヌカイト	

報告番号	挿図番号	図版番号	遺構名	器種	重量(g)	材質	備考
716	115	43	I-14 P-4 包含層	石鏃	1.78	サヌカイト	
717	115		I-14 P-4 包含層	石包丁	17.16	サヌカイト	
726	123		SDa26	石鏃	1.15	サヌカイト	
728	123		SDa25	石鏃	2.63	サヌカイト	
757	146		I-22 上面精査中(その1)	石鏃	0.58	サヌカイト	
758	146		I-22 上面精査中(その1)	石鏃	1.59	サヌカイト	
759	146	42	I-22 上面精査中(その1)	石鏃	1.22	サヌカイト	
760	146		I-22 上面精査中(その1)	石鏃	0.67	サヌカイト	
761	146	43	I-22 上面精査中(その1)	石鏃	0.76	サヌカイト	
762	146	43	I-22 上面精査中(その1)	石鏃	1.59	サヌカイト	
763	146		I-22 上面精査中(その1)	石鏃	1.24	サヌカイト	
764	146		I-22 上面精査中(その1)	砥石	42.14	安山岩か?	
774	147		I-22 上面精査中(その2)	石鏃	1.10	サヌカイト	
783	154		SKa71	石斧	44.38	サヌカイト	
788	156		SKa73	磨製石斧	118.84	緑泥岩	
789	156		SKa73	スクレイパー	51.90	サヌカイト	
804	159		SKa76	石斧	34.19	サヌカイト	
888	182		SDa38	石鏃	1.16	サヌカイト	
898	187		SDa44	石鏃	0.65	サヌカイト	
899	187		SDa44	不明	3.62	サヌカイト	
906	189	47	SDa46	石鏃	1.12	サヌカイト	
907	189	47	SDa46	石包丁	52.77	結晶片岩	
918	190		SPa22	石包丁	46.14	サヌカイト	
979	207		南地区 包含層	未製品	39.47	サヌカイト	
980	208		南地区 機械掘削等	石斧	97.86	緑泥片岩	
981	208		南地区 機械掘削等	石鏃	7.15	サヌカイト	

圖 版



遺跡周辺空中写真（1）（アメリカ空軍1948年撮影）



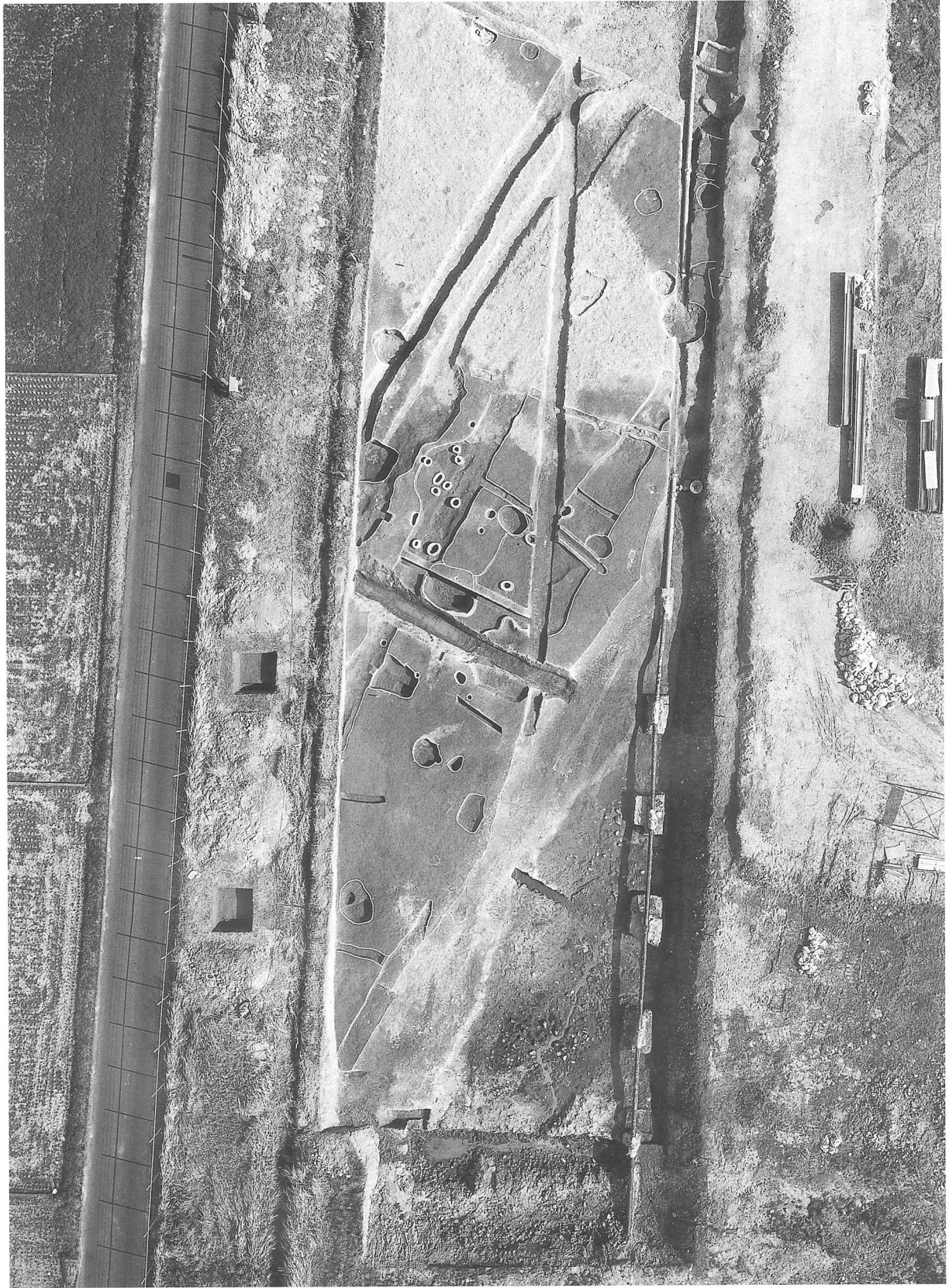
遺跡周辺空中写真（2）（国土地理院1962年撮影）



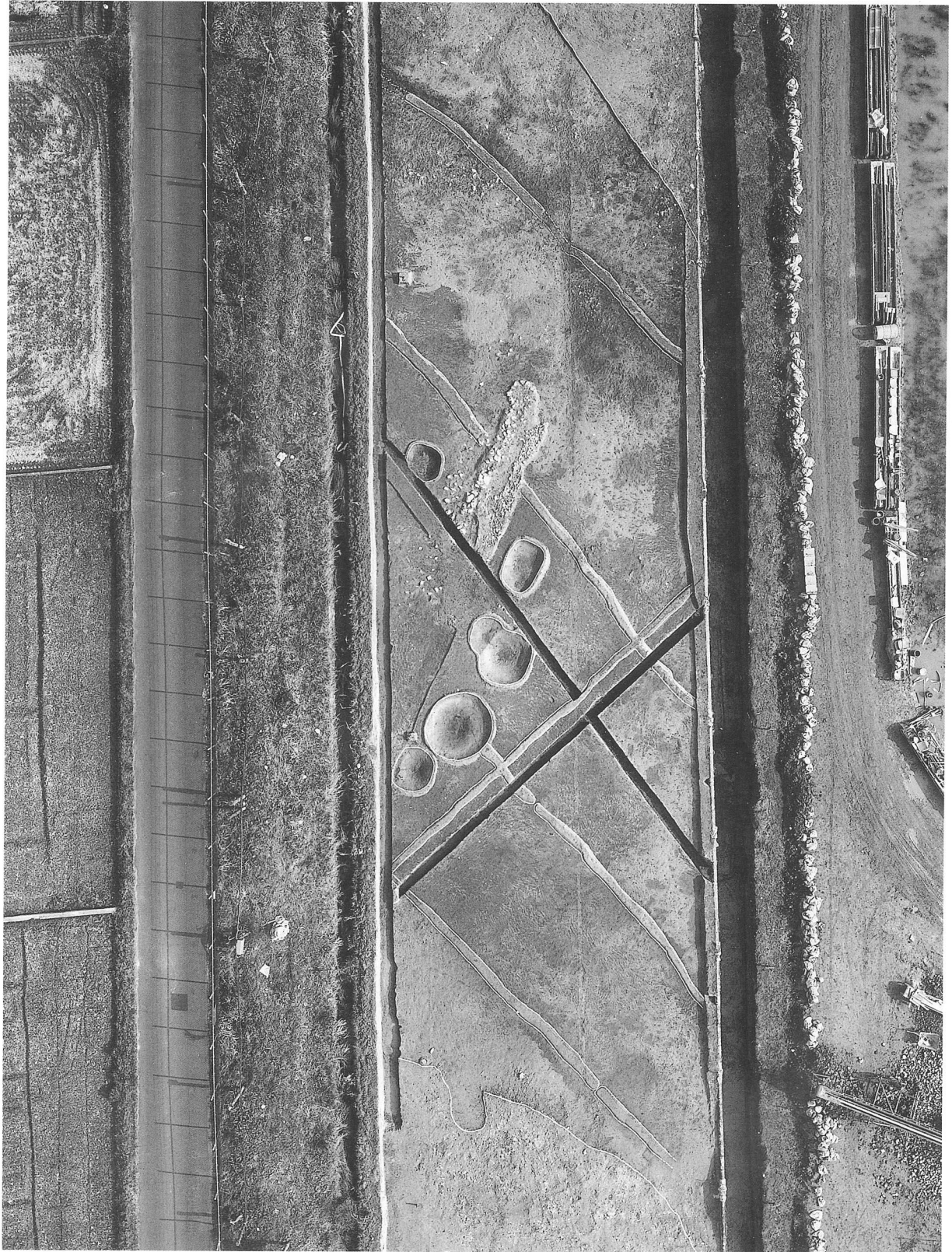
空港跡地遺跡全景（西北上空から）



空港跡地遺跡a地区全景（東上空から）



北地区西端付近空中写真（左が北）



北地区 SZa01 空中写真 (左が北)



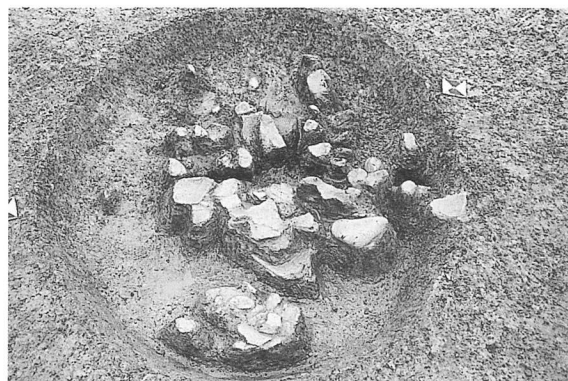
北地区全景（南上空から）



北地区全景（東から）



北地区 SKa01 土器出土状況



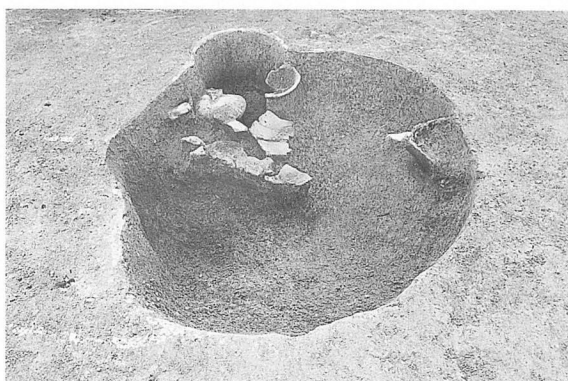
北地区 SKa02 土器出土状況



北地区O-17完掘全景 (南から)



北地区 SKa04 断面 (東から)

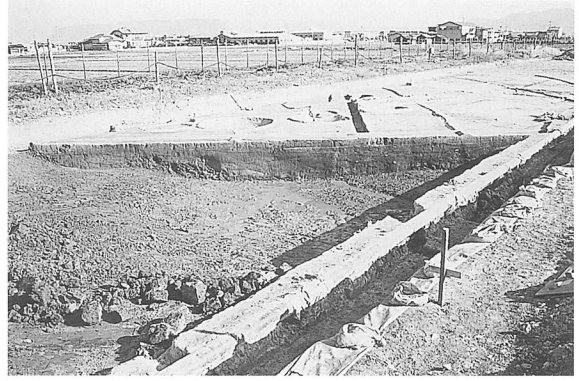


北地区 SKa10 土器出土状況(北から)

図版 8



北地区 SRa01 (西から)



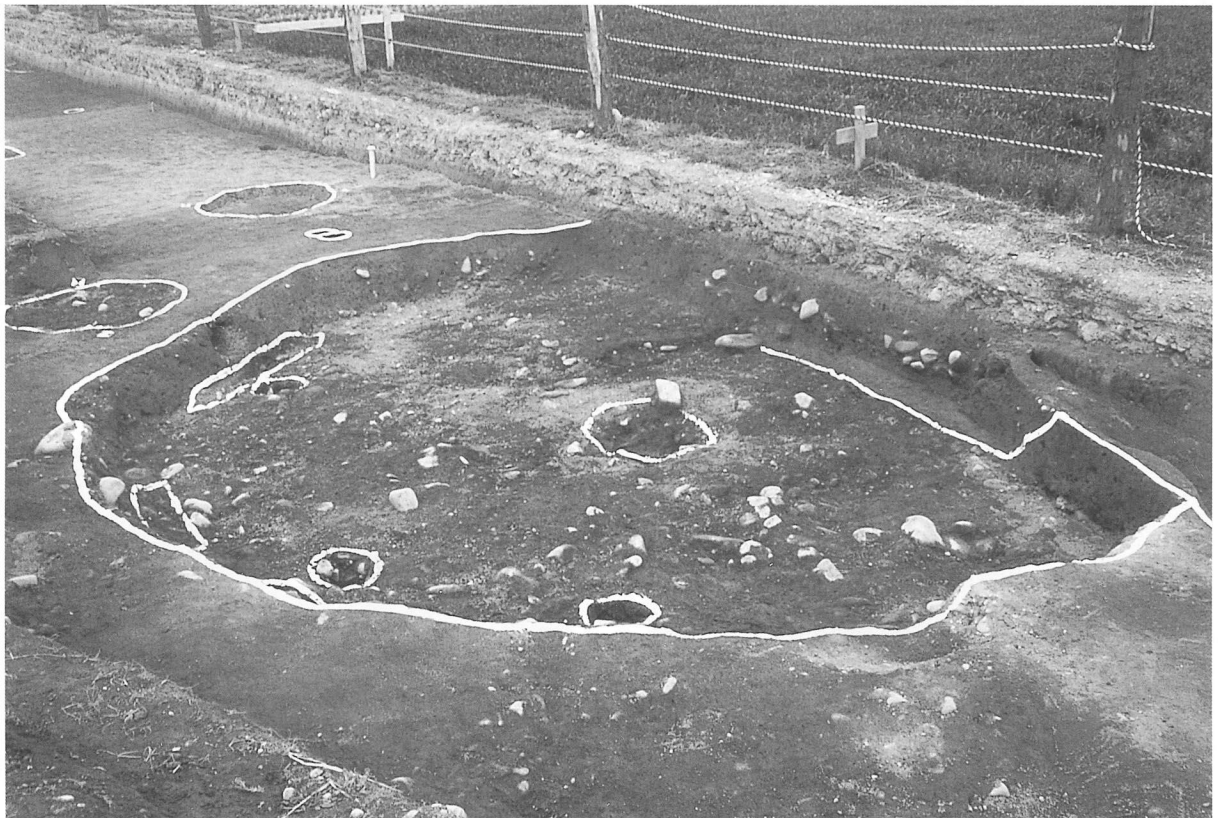
北地区 SRa01 断面A-A'



北地区 SRa02 断面 (西から)



北地区 SHa01 掘削状況 (西から)



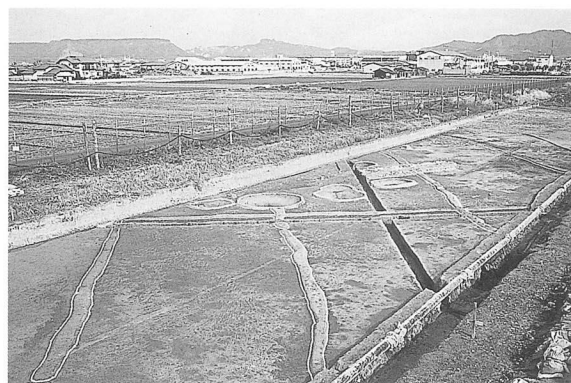
北地区 SHa01 掘削状況 (南東から)



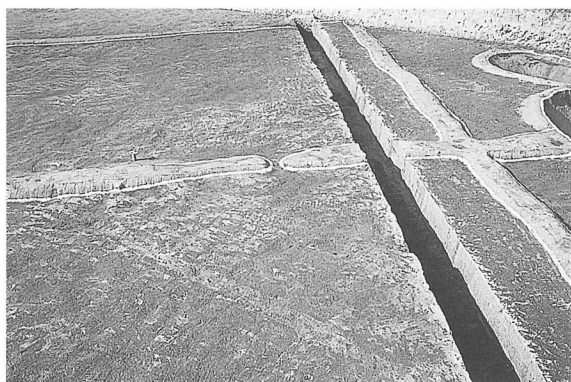
北地区全景（西から）



北地区全景（南から）



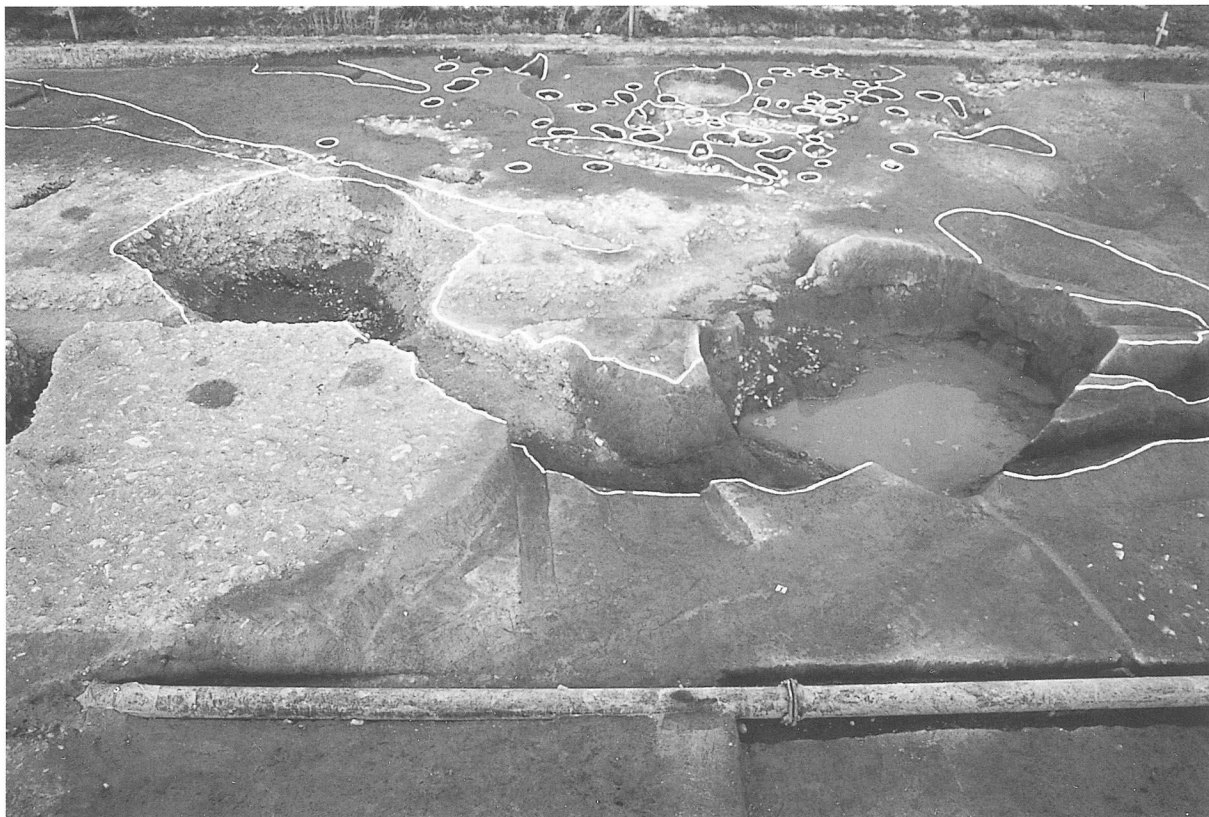
北地区全景（南から）



北地区 Sza01 2-3間水口



北地区 Sza01 A-A'断面



北地区 O-21 完掘全景（南から）



北地区 SEa01 完掘（西から）



北地区 SEa01 B-B' 断面（西から）



北地区完掘全景（東から）



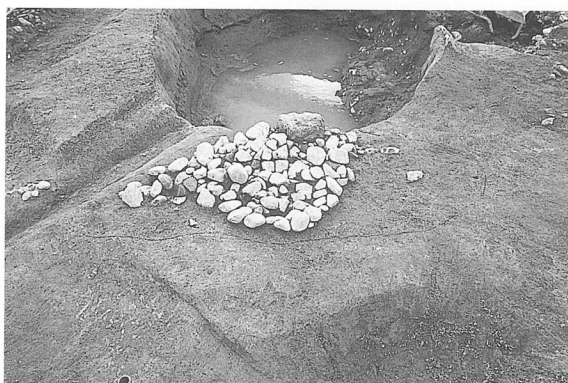
北地区 SDa01、02 断面（東から）



北地区 SBa01 完掘 (東から)



北地区 SZa02 検出状況 (東から)



北地区 SXa01 検出状況 (北東から)



北地区 SXa02 (南西から)



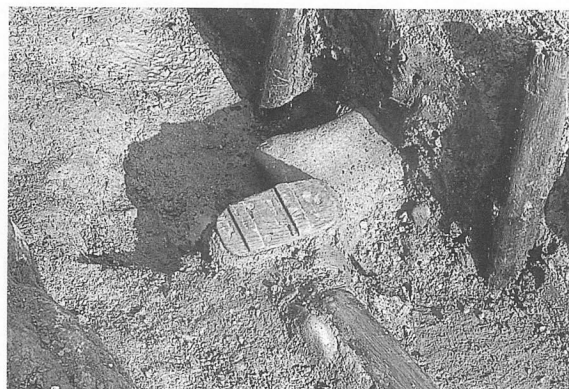
北地区 中世包含層A-A' 断面 (北から)



北地区 SKa23 断面 (南から)



北地区 SDa15 検出状況 (南から)



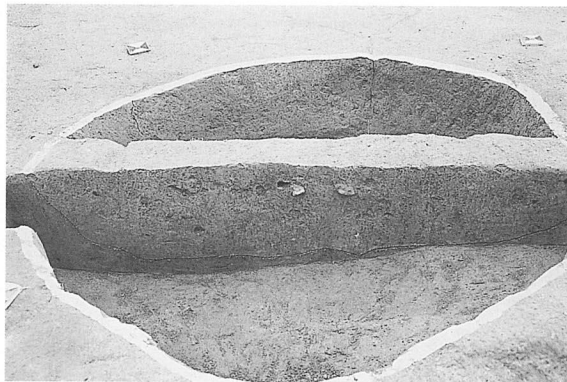
北地区 SDa15 ゲタ出土状況 (南西から)



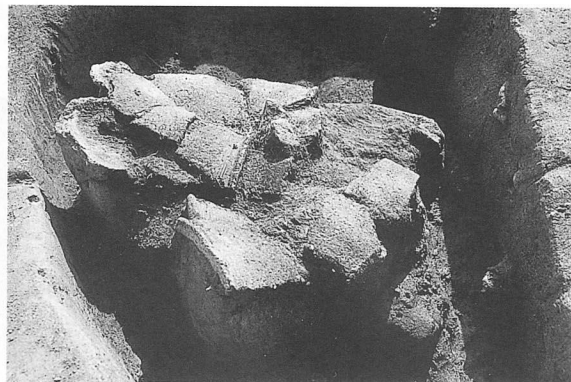
西地区完掘状況（南から）



西地区完掘状況（東から）



西地区 SKa40 断面（南から）



西地区 SKa40 遺物出土状況（東から）



西地区 SKa37 断面（北から）



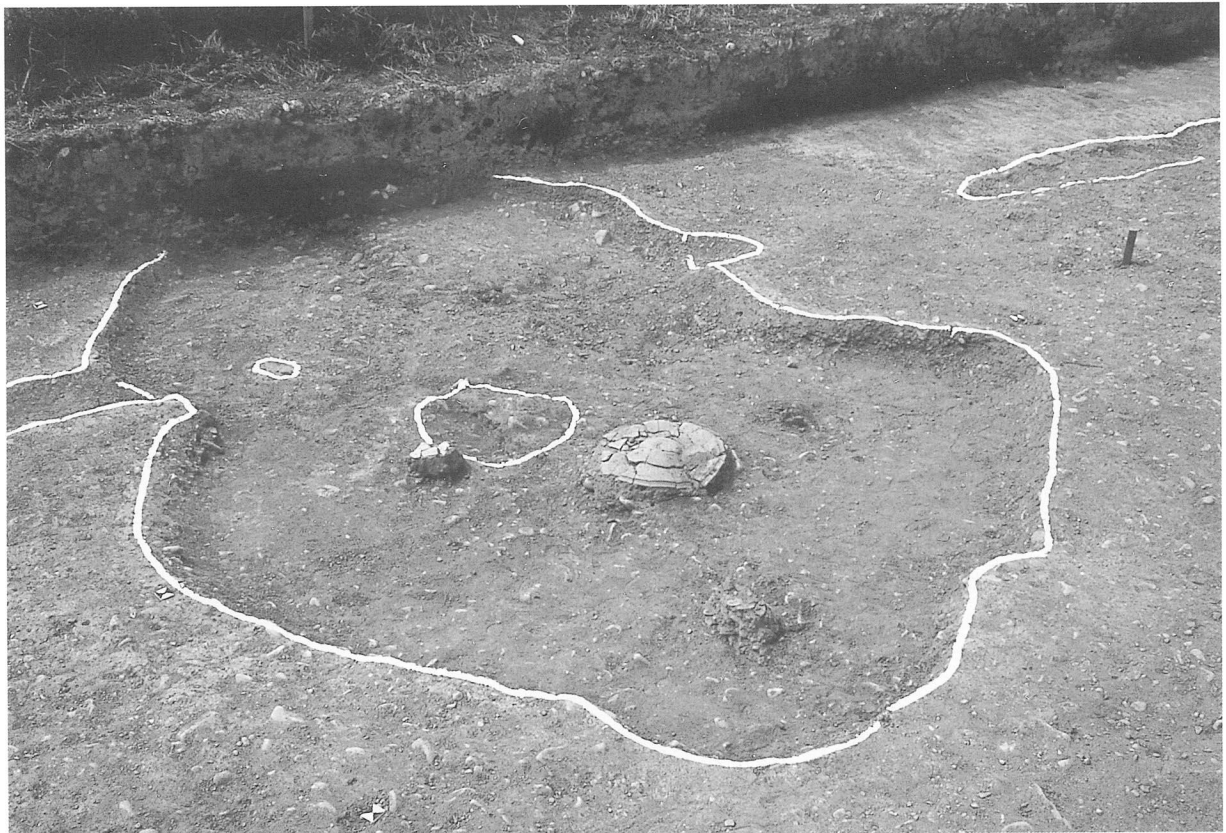
西地区 SHa02 掘削状況（西北から）



西地区 SHa02 掘削状況（東から）



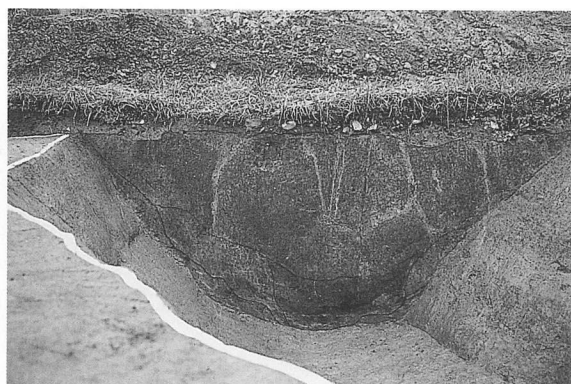
西地区 SHa03 完掘状況（北から）



西地区 SXa03 掘削状況（東から）



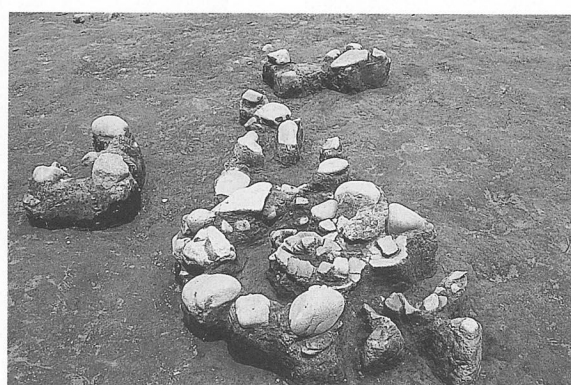
西地区 SDa23付近 掘削状況 (西から)



西地区調査区北壁 SDa23 断面(南から)



西地区 SDa22 遺物出土状況 (南から)



西地区 SRa03 遺物出土状況 (南から)



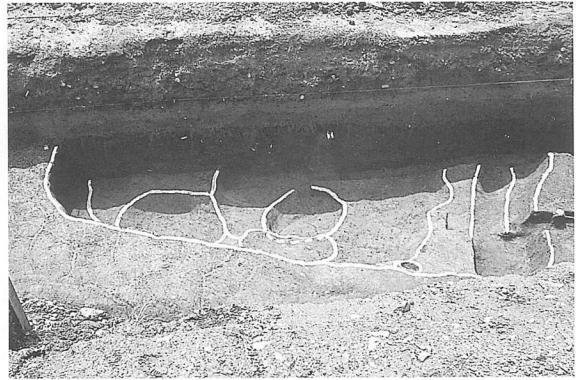
西地区 SRa03 完掘状況 (西から)



西地区 SHa05 遺物出土状況



西地区 SHa05 掘削状況 (東から)



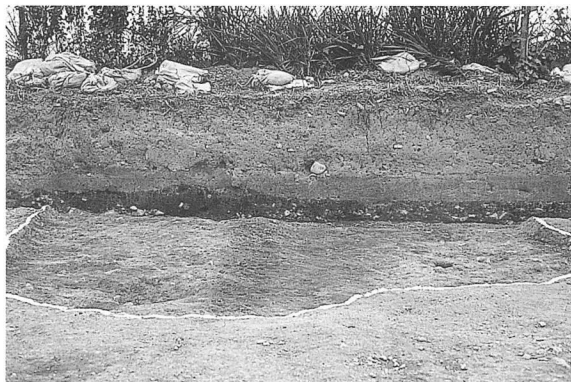
西地区 SHa05 掘削状況 (東から)



西地区 SHa05 断面 (西壁)



西地区 SHa05 遺物出土状況



西地区 SHa07 断面（東から）



西地区 SHa06 遺物出土状況（南から）



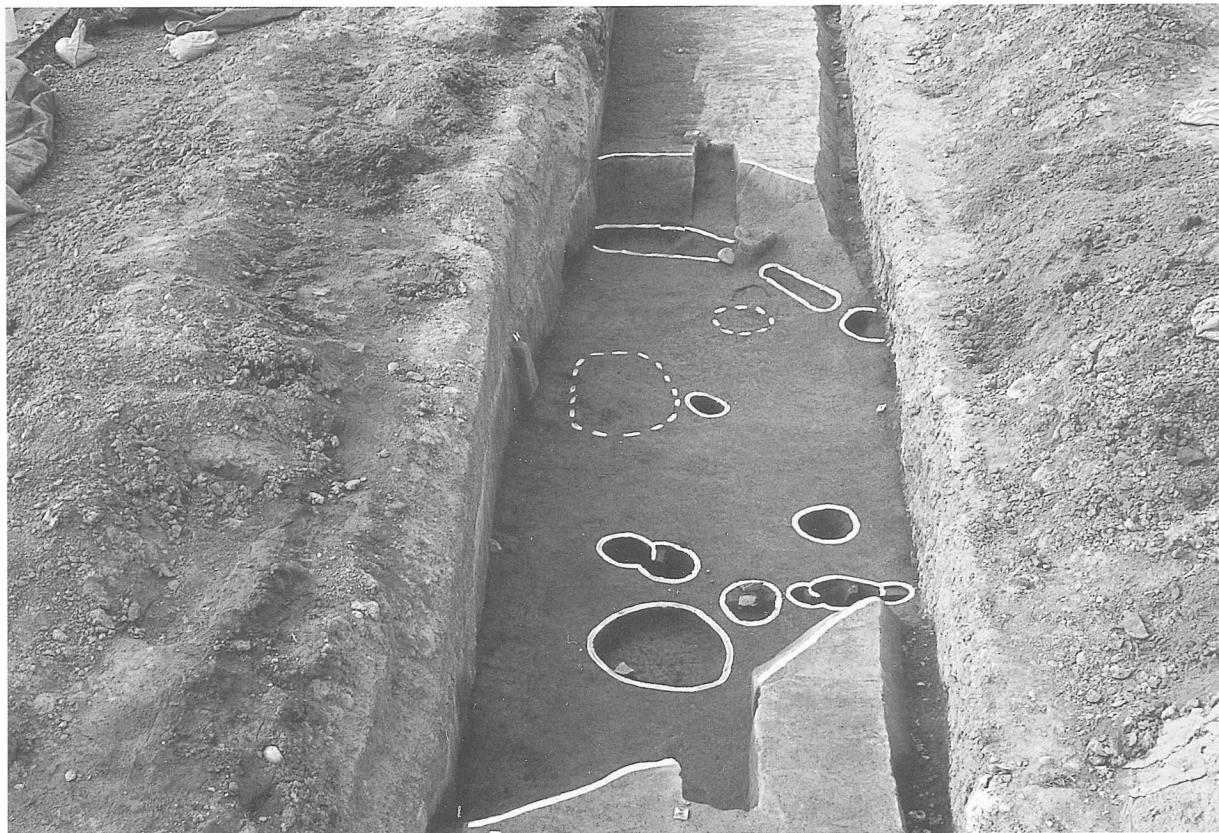
西地区 SHa06 断面（西から）



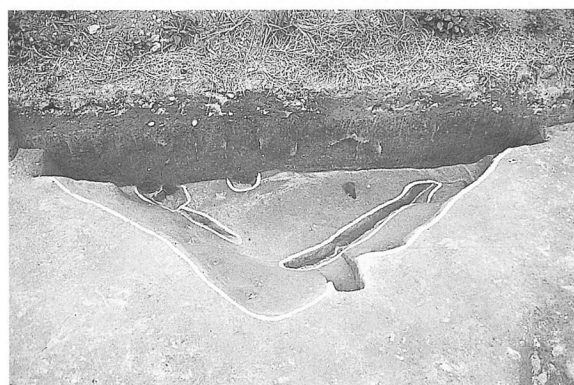
西地区 SHa07 断面（北から）



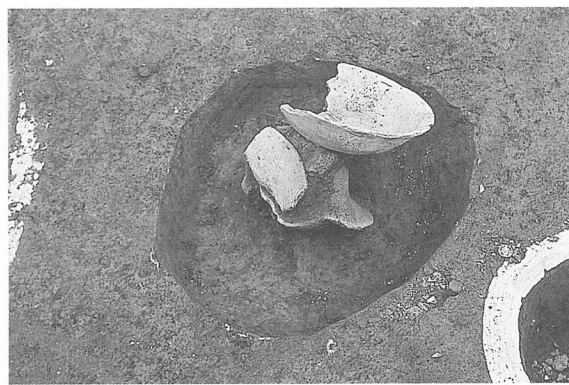
西地区 SHa07 遺物出土状況（東から）



西地区 SHa08 完掘状況（南から）



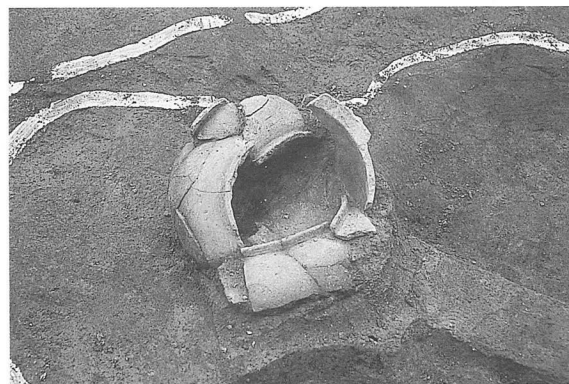
西地区 SHa08 完掘状況（東から）



西地区 SHa08・SP03 遺物出土状況



西地区 SHa09 完掘状況（北から）



西地区 SHa09 遺物出土状況（南南西から）



西地区 SHa09 断面（北東から）



西地区 SDa24 完掘状況（東から）



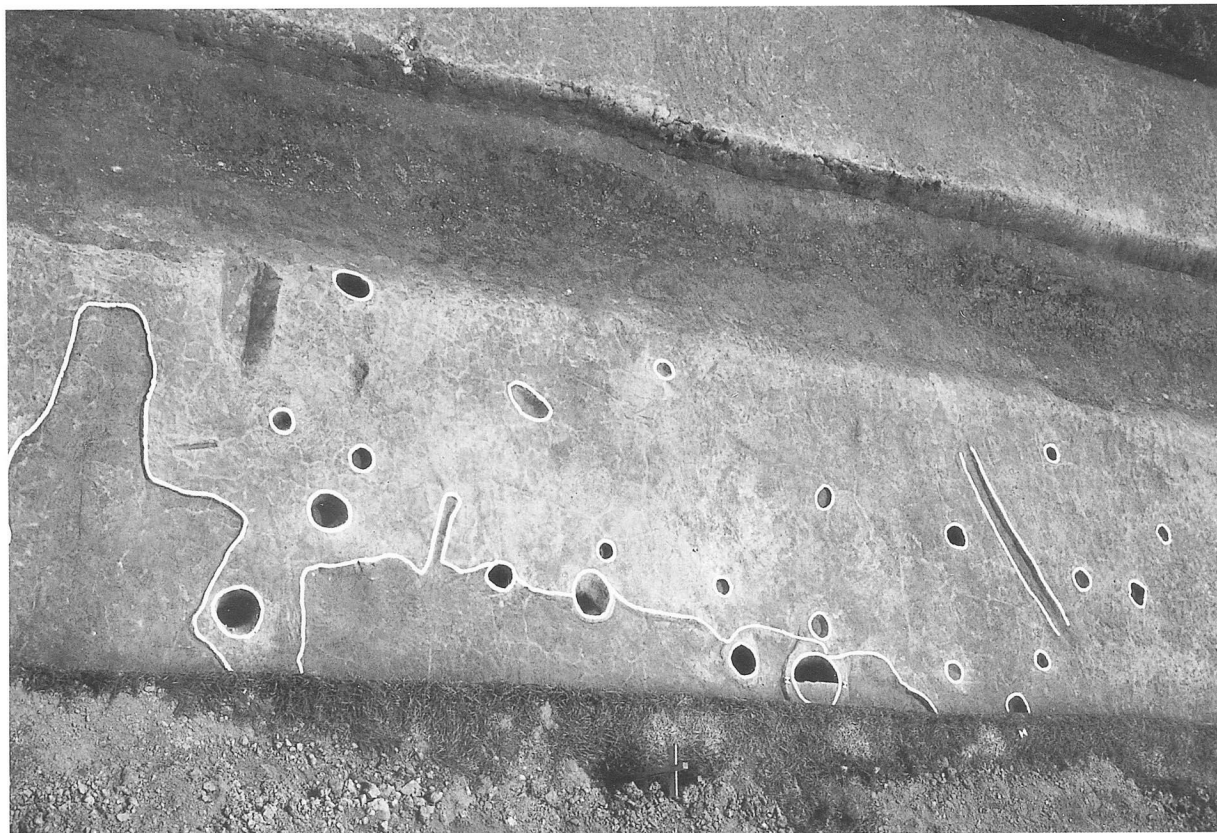
西地区 SDa24 断面（東から）



西地区包含層遺物出土状況（南から）



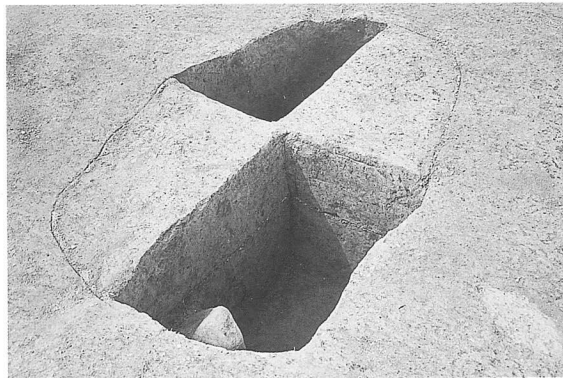
西地区包含層遺物出土状況（南から）



西地区 SBa05付近（北から）



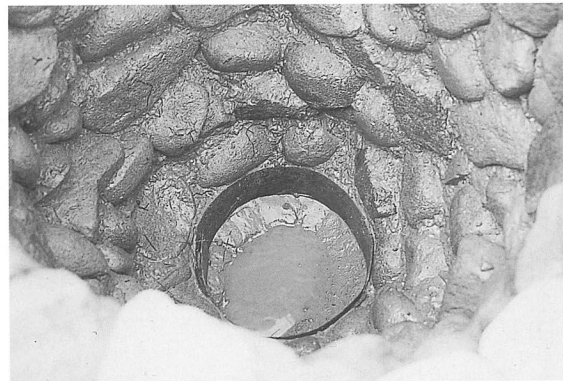
西地区 U-4,5付近のSP（西から）



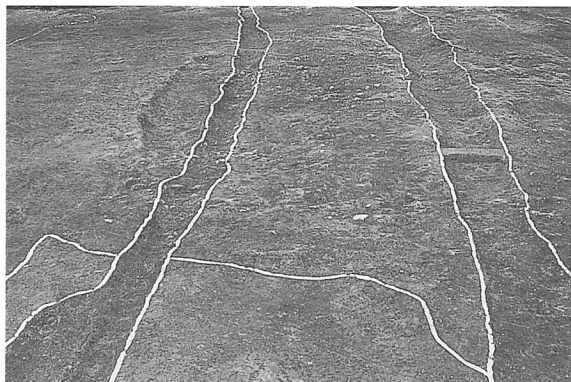
西地区 SKa41（東南から）



西地区 SEa02 断面（南から）



西地区 SEa02 完掘状況（南から）



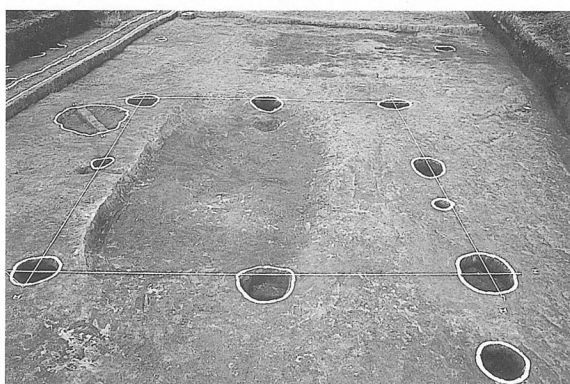
西地区 SDa26、25 掘削状況（東から）



西地区調査区北壁 SDa28 断面(南から)



西地区 SDa28付近 掘削状況（北から）



西地区 SBa04 完掘状況（南から）



西地区西壁 池台池南肩 断面（東から）



西地区 SRa03 上面砂脈と柱穴(東から)



西地区 SDa31 断面(南から)



西地区 SRa03 砂脈断面



西地区 SDa30 掘削状況(北から)