

報告番号	報告遺構名	調査区	層位	種類	機種	法量		胎土	色調			調整		残存率	備考
						口径	器高		外面	内面	外面	内面			
879	包含層 I区・南水路②	包含層	弥生土器	甕	29.4	-	長石・石英(中)	楳7.5YR6/6, にぶい黄楳10YR7/2	マツ	オサ工後板ナリ	口縁部1/8				
880	包含層 I区・南水路③	南壁の20層	弥生土器	甕	17.0	-	長石・石英(中)少, 雲母(細)多	楳7.5YR6/6	ヨナナ, ハナ	ヨナナ, オサ工, ハナ後ハナケスリ	口縁部3/8				
881	包含層 I区・南水路③	南壁の20層	弥生土器	甕	15.0	-	長石・石英(粗), 雲母(細)少	楳5YR6/6	ヨナナ, ハナ	ヨナナ, 板ナリ, ハナケスリ	口縁部3/8				
882	包含層 I区・南水路③	南壁の36層 No.2	弥生土器	甕	13.0	18.1	長石(細), 石英(細)少	にぶい黄楳10YR6/3	ナリ, オサ工, マツ, ハナ	ナリ, ハナケスリ, オサ工, マツ	完存				
883	包含層 I区・南水路③	包含層	弥生土器	甕	14.0	-	長石・石英(中)少	にぶい黄楳10YR6/4	ヨナナ, 沈線1条, ハナ, マツ	ヨナナ, ナリ	口縁部小片				
884	包含層 I区・南水路③	包含層	弥生土器	甕	-	6.0	長石・石英(粗)多, 雲母(細)少	明楳7.5YR5/6	ハナ後ハナケスリ, 板ナリ後ナリ	ヨナナ, オサ工後板ナリ, オサ工後ハナケスリ	底部7/8 外面に煤付着				
885	包含層 I区・南水路②	包含層	弥生土器	甕	22.0	-	長石・石英(粗)多	にぶい黄楳10YR3/1	ヨナナ, 板ナリ, ハナ	ヨナナ, ハナ	口縁部1/8				
886	包含層 I区・南水路②	包含層	土師器	甕	13.2	-	長石・石英(中), 雲母(細)	にぶい黄楳10YR7/3	ヨナナ, ハナ	ヨナナ, ハナケスリ後ナリ	口縁部4/8				
887	包含層 I区・南水路③	灰色砂	弥生土器	甕	-	4.9	長石・雲母(細), 石英(粗)少	黄楳10YR5/6	ナリ, オサ工	板ナリ	底部8/8 木葉底				
888	包含層 I区・南水路②	包含層	弥生土器	高杯	27.8	-	長石(粗), 石英(粗)少	にぶい黄楳10YR7/3	マツ	マツ, ハナケスリ	口縁部1/8				
889	包含層 I区・南水路③	灰色砂	弥生土器	高杯	-	-	長石・石英(粗)	にぶい楳7.5YR6/3	ハナ後ナリ	剥離, ナリ, ハナ	脚部8/8 穿孔1穴				
890	包含層 I区・南水路③	包含層・黒色粘質土	弥生土器	高杯	-	-	長石・石英(細)少, 雲母(細)多	にぶい赤楳5YR5/4, にぶい楳7.5YR6/3	板ナリ後ナリ	オサ工後ハナケスリ, ナリ, 板ナリ後ナリ	脚接合部8/8 穿孔2穴				
891	包含層 I区・南水路③	南壁の20層	弥生土器	高杯	-	15.7	長石(中), 雲母・角閃石(細)少	にぶい楳7.5YR5/4	ハナケスリ	ナリ, ハナケスリ	脚部1/8 下川津田類, 穿孔上3穴・下5穴				
892	包含層 I区・南水路②	包含層	弥生土器	台付鉢	-	3.6	長石・石英(粗), 雲母(細)少	にぶい黄楳10YR7/4	マツ, オサ工, ナリ	マツ, オサ工, ナリ	底部8/8				
893	包含層 II区	包含層⑥	弥生土器	壺	23.0	-	長石・石英(中), 雲母(細)少	にぶい黄楳10YR7/3	ヨナナ, 凹線1条, オサ工, ハナ後ハナケスリ, マツ	ヨナナ, ハナケスリ, ハナ後ナリ	口縁部8/8				
894	包含層 II区	包含層	弥生土器	壺	16.8	27.2	長石(中), 石英(粗)	にぶい楳7.5YR5/3	灰7.5Y5/1	ヨナナ, ハナ, ナリ後ハナケスリ, 板ナリ	ほぼ完存				
895	包含層 II区	包含層②	弥生土器	壺	18.2	-	長石(中)少, 石英・雲母(細)少	明黄楳10YR6/6	ヨナナ, 凹線4条, オサ工, マツ	ヨナナ, ナリ	口縁部1/8				
896	包含層 II区	包含層⑤	弥生土器	壺	14.0	-	長石・石英・雲母(細)	にぶい楳7.5YR5/4	ヨナナ, ナリ後ハナケスリ, 竹管文	ヨナナ, オサ工後ナリ	口縁部1/8				
897	包含層 II区	包含層①	弥生土器	壺	15.2	-	長石・石英(粗)	にぶい黄楳10YR7/3	ヨナナ, ハナ	ヨナナ, ハナ	口縁部5/8				
898	包含層 II区	包含層④	弥生土器	壺	28.0	-	長石・石英・角閃石(中), 雲母(細)少	にぶい楳7.5YR6/4	ヨナナ	ヨナナ	口縁部1/8 下川津田類				
899	包含層 II区	包含層④	弥生土器	壺	23.0	-	長石(細)少, 石英(粗)少	楳7.5YR7/6	ヨナナ, 波状文	ヨナナ	口縁部2/8				
900	包含層 II区	包含層	弥生土器	壺	21.0	-	長石(粗), 石英(中)少	黄楳7.5YR7/8	ヨナナ, 刻目	ヨナナ	口縁部1/8				
901	包含層 II区	包含層②	弥生土器	壺	17.7	-	長石(粗)多, 石英(粗)	楳7.5YR7/6	ヨナナ, マツ	ヨナナ, マツ	口縁部4/8				
902	包含層 II区	包含層①	弥生土器	壺	16.0	-	長石・石英・雲母(細)少, 角閃石(細)	にぶい楳7.5YR6/4	ヨナナ, 凹線1条, 竹管文, マツ	ヨナナ, ナリ, オサ工	口縁部1/8				
903	包含層 II区	包含層	弥生土器	壺	25.6	-	長石(細)少, 石英(粗)少, 角閃石(細)多	楳7.5YR6/8	ヨナナ, 鋸齒文, 斜行文	ヨナナ	口縁部1/8				
904	包含層 II区	包含層④	弥生土器	壺	29.6	-	長石・石英(粗)多	楳7.5YR7/6	ナリ, 波状文	ナリ	口縁部2/8				
905	包含層 II区	包含層	弥生土器	壺	23.0	-	長石(中), 石英(粗)多	にぶい黄楳10YR6/3	マツ, 鋸齒文, 斜格子文	マツ	口縁部1/8				
906	包含層 II区	包含層	弥生土器	壺	14.0	-	長石・石英・雲母(細)少	灰黄楳10YR5/2	ヨナナ, 貼付突帯刻目	ヨナナ	口縁部1/8				
907	包含層 II区	包含層	弥生土器	甕	-	-	長石(粗)多, 石英(中)多	にぶい黄楳10YR6/4	ナリ, 櫛歯文22条	ナリ	口縁部小片				

報告番号	報告遺構名	調査区	層位	種類	機種	法量		胎土		色調			調整		残存率	備考
						口径	器高	口径	底径	外面	内面	外面	内面			
908	包含層	II区	包含層②	弥生土器	甕	-	-	長石・石英(粗)多	灰黄褐10YR5/2	灰白10YR8/2	ヨコナリ、沈線6条1単位22条	ヨコナリ、ナリ	口縁部小片			
909	包含層	II区	包含層②	弥生土器	甕	-	-	長石・石英(細)少	にぶい黄橙10YR7/3	にぶい黄橙10YR7/3	櫛描文、波状文、マツ	ナリ、オサエ、マツ	小片			
910	包含層	II区	包含層	弥生土器	甕	25.0	-	長石・石英(粗)多	にぶい橙7.5YR6/4	にぶい橙7.5YR6/4	ヨコナリ、オサエ、ハケ	ヨコナリ、オサエ、ナリ	口縁部1/8			
911	包含層	II区	包含層	弥生土器	甕	-	-	長石・石英(粗)多	明赤褐5YR5/6、褐灰5YR4/1	明赤褐2.5YR5/8	櫛描沈線24条、竹管文、ハケ	ナリ、マツ	底部1/8	黒斑		
912	包含層	II区	包含層	弥生土器	甕	15.5	22.1	長石・石英(粗)多	浅黄橙10YR8/3	10YR8/3	ヨコナリ、ハケ、ナリ	ヨコナリ、オサエ後ナリ、ハケ	底部8/8	黒斑		
913	包含層	II区	包含層②	弥生土器	甕	15.6	-	長石・石英(中)少、角閃石(細)少	にぶい黄褐10YR5/4	10YR6/4	ヨコナリ、ハケ	ヨコナリ、オサエ後ナリ	口縁部1/8	下川津B類		
914	包含層	II区	包含層①	弥生土器	甕	20.2	-	長石(細)少、石英(中)少	にぶい黄橙10YR7/3	灰黄褐10YR5/2	ヨコナリ、ハケ	ヨコナリ、ハケナリ	口縁部1/8			
915	包含層	II区	包含層①	弥生土器	壺	-	-	長石・石英(粗)多	にぶい黄橙10YR7/4	にぶい黄橙10YR7/4	板ナリ、マツ	オサエ後板ナリ	底部8/8			
916	包含層	II区	包含層	弥生土器	甕	-	-	長石・石英(中)少	にぶい黄橙10YR7/3	10YR6/3	ハケ	ハケナリ	2/8			
917	包含層	II区	包含層①	弥生土器	鉢	29.6	-	長石・石英(粗)	にぶい橙7.5YR6/4	にぶい橙7.5YR6/4	ヨコナリ、マツ	ヨコナリ、マツ	口縁部1/8			
918	包含層	II区	包含層	弥生土器	鉢	44.2	-	長石・石英(細)少	明褐7.5YR5/6	明褐7.5YR5/6	ヨコナリ、ハケナリ	ヨコナリ	口縁部1/8			
919	包含層	II区	包含層	弥生土器	鉢	9.6	6.4	長石・石英(粗)多、雲母(細)	にぶい橙7.5YR6/4	10YR6/3	オサエ後ナリ、ナリ	板ナリ後ナリ	口縁部3/8	黒斑		
920	包含層	II区	包含層①	弥生土器	鉢	17.2	6.5	長石・石英(粗)多	赤褐5YR4/8	明赤褐5YR5/6	ヨコナリ、オサエ後ナリ、オサエ後板ナリ	ヨコナリ、板ナリ	完存	黒斑、葉痕		
921	包含層	II区	包含層	弥生土器	鉢	16.0	6.9	長石・石英(細)少、雲母(細)	明赤褐5YR5/6、にぶい黄橙10YR6/3	明赤褐2.5Y5/6	ヨコナリ、ハケナリ	ヨコナリ、ハケ、ナリ、オサエ	口縁部1/8			
922	包含層	II区	包含層④	弥生土器	鉢	13.2	6.2	長石・石英(中)	灰黄褐10YR6/2	10YR5/3	ナリ、オサエ	ナリ、ハケ	底部8/8			
923	包含層	II区	包含層	弥生土器	鉢	16.0	-	長石・石英・雲母(細)少	橙5YR6/8	橙5YR6/6	ヨコナリ、ハケナリ後オサエ、ハケナリ	ヨコナリ、ナリ	口縁部1/8			
924	包含層	II区	包含層①	弥生土器	鉢	15.4	-	長石・石英(粗)多、雲母(細)少	にぶい橙7.5YR6/4	にぶい橙7.5YR6/4	オサエ	マツ	口縁部4/8			
925	包含層	II区	包含層②	弥生土器	鉢	-	-	長石・石英(粗)	にぶい黄橙10YR6/4	10YR6/4	マツ、オサエ、ナリ	マツ、オサエ後板ナリ	底部8/8			
926	包含層	II区	包含層	弥生土器	台付鉢	9.0	-	長石・石英(粗)多	灰黄2.5Y7/2	淡黄2.5Y8/3	マツ	マツ	口縁部2/8			
927	包含層	II区	包含層⑤	弥生土器	台付鉢	10.6	-	長石(中)多、石英(粗)多	にぶい褐7.5YR5/4	にぶい褐7.5YR5/4	ヨコナリ、タタ	ヨコナリ、ナリ	口縁部2/8			
928	包含層	II区	包含層	弥生土器	甕	-	-	長石(細)少	にぶい黄橙10YR6/3	10YR6/3	タタ、オサエ	ナリ、オサエ	底部8/8			
929	包含層	II区	包含層⑥	弥生土器	高杯	21.7	-	長石(中)、石英(細)、雲母、角閃石(細)少	にぶい褐7.5YR5/4	10YR6/3	ヨコナリ、ハケナリ後ハケナリ	ヨコナリ、ハケナリ、マツ	口縁部1/8	下川津B類		
930	包含層	II区	包含層②	弥生土器	高杯	23.4	-	長石・石英(中)多、雲母(細)少	橙7.5YR6/6	橙7.5YR6/6	ヨコナリ、マツ、ハケナリ後ハケナリ	マツ、ハケナリ	杯部2/8			
931	包含層	II区	包含層⑤	弥生土器	高杯	28.0	-	長石・石英(粗)多	にぶい橙7.5YR7/4	浅黄橙10YR8/3、橙2.5YR6/6	ヨコナリ、竹管文、ナリ	ヨコナリ、ナリ	口縁部1/8			
932	包含層	II区	包含層⑤	弥生土器	高杯	-	-	長石・石英(粗)多、雲母(細)少	橙5YR6/6	橙5YR6/6	ヨコナリ、竹管文、鋸歯文、斜行文、沈線2条	ナリ	小片			
933	包含層	II区	包含層①	弥生土器	高杯	-	-	長石・石英(中)	にぶい黄橙10YR7/3	10YR7/3	ハケナリ、ヨコナリ後沈線3条、ハケナリ	ハケナリ、マツ	杯部4/8			
934	包含層	II区	包含層	弥生土器	高杯	-	19.6	長石・石英(中)	にぶい黄橙10YR7/2、褐灰10YR6/1	にぶい黄橙10YR5/1	ヨコナリ、ハケナリ	ヨコナリ、ナリ	脚部3/8	穿孔4穴		
935	包含層	II区	包含層①	弥生土器	高杯	-	-	長石(中)、石英(粗)	灰白10YR8/2、褐灰10YR4/1	褐灰10YR5/1	ハケナリ後沈線1条、沈線5条	オサエ後ナリ	脚上部4/8			
936	包含層	II区	包含層③	弥生土器	小型丸底甕	-	3.1	長石・石英(粗)多、雲母(細)少	橙7.5YR6/6	橙7.5YR6/6	ヨコナリ、マツ、タタ	マツ、オサエ	7/8			

報告番号	報告遺構名	調査区	層位	種類	機種	法量		胎土	色調		調整		残存率	備考	
						口径	器高		器径	外面	内面	外面			内面
937	包含層Ⅱ区	Ⅱ区	包含層⑤	土師器	製埴土器	-	-	長石・石英(粗)多	にぶい黄橙 7.5YR6/4, 灰褐 7.5YR4/2	にぶい黄橙 10YR6/4	にぶい黄橙 10YR6/4	マツ	底部8/8		
938	包含層Ⅱ区	Ⅱ区	包含層⑤	土師器	製埴土器	-	-	長石(中)多, 石英(粗)多	にぶい黄橙 10YR6/4	にぶい黄橙 10YR6/3	マツ	3/8			
939	包含層Ⅱ区	Ⅱ区	-	土師器	製埴土器	-	-	長石・石英(中)多	にぶい黄橙 10YR6/4	灰黄2.5Y6/2	板ナリ, ハナシ	底部6/8			
940	包含層Ⅲ区	Ⅲ区	弥生包含層	弥生土器	壺	17.6	-	長石・石英(粗)多	浅黄橙10YR8/3	浅黄橙10YR8/3	マツ, ハナシ後ナリ	口縁部3/8			
941	包含層Ⅲ区	Ⅲ区	-	弥生土器	壺	-	12.2	長石・石英(粗)多	にぶい黄橙 10YR7/3	にぶい黄橙 10YR7/3	オナ	底部8/8			
942	包含層Ⅲ区	Ⅲ区	包含層	弥生土器	壺	14.8	-	長石・石英(粗), 雲母(細)少	にぶい黄橙 7.5YR6/4	にぶい黄橙 7.5YR6/4	オナ, ハナシ, ハナシ後ナリ	口縁部2/8	焼成破損		
943	包含層Ⅲ区	Ⅲ区	-	弥生土器	壺	-	6.2	長石・石英(中), 雲母(細)少	橙2.5YR6/6	にぶい黄橙 10YR7/3	ハナシ	底部3/8			
944	包含層Ⅲ区	Ⅲ区	包含層下層	弥生土器	壺	27.6	-	長石・石英(中), 雲母・角閃石(細)多	にぶい黄橙 10YR6/4	にぶい黄橙 10YR6/3	オナ	口縁部1/8			
945	包含層Ⅲ区	Ⅲ区	包含層	弥生土器	台付壺	-	16.8	長石・石英(粗)多	橙5YR6/6, にぶい 黄橙10YR6/3	橙5YR6/6	オナ, ハナシ, 板ナリ後ナリ, しほり痕	底部7/8			
946	包含層Ⅲ区	Ⅲ区	弥生包含層	弥生土器	壺	14.4	22.8	長石(細)少, 石英(細)少	橙7.5YR4/3	にぶい黄橙 7.5YR6/4	オナ, ハナシ, 板ナリ, ナ	底部8/8			
947	包含層Ⅲ区	Ⅲ区	包含層④上層	弥生土器	壺	12.3	4.1	長石・石英(細)	橙5YR6/6	橙5YR6/6	オナ, ハナシ後ナリ	7/8			
948	包含層Ⅲ区	Ⅲ区	-	弥生土器	壺	-	7.0	長石(中), 雲母(細)少	にぶい黄橙 7.5YR6/4	灰褐10YR4/1	オナ, ハナシ	底部2/8			
949	包含層Ⅲ区	Ⅲ区	包含層	弥生土器	壺	14.6	-	長石(中), 石英(中)少, 雲母(細)	にぶい黄橙 7.5YR6/4	にぶい黄橙 7.5YR6/4	オナ, ハナシ, ハナシ後ナリ	口縁部5/8	下川津白類		
950	包含層Ⅲ区	Ⅲ区	包含層④上層	弥生土器	壺	16.2	5.0	長石(細), 雲母(細)少	明赤褐5YR5/6	明赤褐5YR5/6	オナ, ハナシ	口縁部3/8	焼成破損		
951	包含層Ⅲ区	Ⅲ区	包含層	弥生土器	壺	13.2	4.7	長石・石英(粗)	橙5YR6/6, 橙 7.5YR7/6	明赤褐5YR5/6	オナ, ハナシ, 板ナリ後ナリ, 後板ナリ, オナ	底部7/8	黒斑		
952	包含層Ⅲ区	Ⅲ区	包含層上面	弥生土器	壺	-	-								
953	包含層Ⅲ区	Ⅲ区	-	弥生土器	壺	23.8	-	長石・石英(細)	橙5YR7/6	橙2.5YR6/8	オナ	口縁部1/8			
954	包含層Ⅲ区	Ⅲ区	包含層上層	弥生土器	把手付壺	-	-	長石(細)少, 石英(細)	明赤褐5YR5/8	明赤褐5YR5/8	オナ, ハナシ後ナリ	小片			
955	包含層Ⅲ区	Ⅲ区	-	弥生土器	高杯	17.6	-	長石・雲母(細), 石英(中)	にぶい黄橙 7.5YR6/4	にぶい黄橙 7.5YR6/4	オナ, ハナシ, 板ナリ後ナリ	口縁部1/8			
956	包含層Ⅲ区	Ⅲ区	包含層④上層	弥生土器	高杯	16.2	-	長石・石英(細)多, 雲母(細)少	明褐7.5YR5/6	橙7.5YR6/6	オナ, ハナシ, ハナシ後ナリ, マツ	口縁部5/8	下川津白類?		
957	包含層Ⅲ区	Ⅲ区	包含層下層	弥生土器	鉢	17.8	8.3	長石・石英(細)少, 雲母(細)多	橙5YR6/6	橙5YR6/6	オナ, ナ	底部7/8	黒斑		
958	包含層Ⅲ区	Ⅲ区	包含層下層	弥生土器	鉢	17.4	7.9	長石(粗), 石英(中)	にぶい黄橙 7.5YR6/4	にぶい黄橙 7.5YR6/4	オナ, ハナシ, ハナシ後ナリ	口縁部5/8	焼成破損		
959	包含層Ⅲ区	Ⅲ区	-	弥生土器	鉢	15.8	7.6	長石(細), 石英(粗), 雲母(細)少	にぶい黄橙 10YR6/3, 赤褐 5YR4/8	にぶい黄橙 10YR6/3	オナ, ナ, オナ後ナリ	底部8/8	木葉底, 黒斑		
960	包含層Ⅲ区	Ⅲ区	包含層④上層	弥生土器	鉢	13.7	6.9	長石・石英(中)多	にぶい黄橙 7.5YR7/4	にぶい黄橙 7.5YR7/4	オナ, ハナシ後ナリ	底部8/8	黒斑		
961	包含層Ⅲ区	Ⅲ区	-	弥生土器	鉢	-	-	長石(細), 石英(中)	にぶい黄橙 10YR7/3	浅黄橙10YR8/3	ハナシ, 波状文, 田形浮文, 沈 線10条, 刺突文	小片			
962	包含層Ⅲ区	Ⅲ区	包含層⑩	弥生土器	鉢	-	3.0	長石(細)少, 石英(中)	明黄褐10YR6/6	明黄褐10YR6/6	オナ後ナリ	底部8/8			
963	包含層Ⅲ区	Ⅲ区	包含層	弥生土器	鉢	9.2	6.1	長石・石英・雲母(細)	にぶい黄橙 7.5YR6/4	灰褐7.5YR6/4	オナ, マツ	完存			
964	包含層Ⅲ区	Ⅲ区	包含層	弥生土器	鉢	10.6	6.5	長石・雲母(細)多, 石英(細), 角閃石 (細)少	にぶい黄橙 10YR5/4	にぶい黄橙 10YR5/4	オナ, ナ, 板ナリ後ナリ	完存			

報告番号	報告遺構名	調査区	層位	種類	機種	法量			胎土	色調		調整		残存率	備考
						口径	器高	底径		外面	内面	外面	内面		
965	包含層	Ⅲ区	包含層	弥生土器	製埴土器	10.8	-	-	長石・石英(中)、雲母(細)少	明黄褐10YR6/6	ヨコナテ、ハラケスリ	ヨコナテ、オサエ後ナテ	口縁部1/8		
966	包含層	Ⅲ区	包含層	弥生土器	製埴土器	-	-	3.4	長石・石英・雲母(細)少	にぶい黄橙 10YR6/4	ハラケスリ、オサエ	ナテ後ハケス、オサエ、ナテ	底部7/8		
967	包含層	Ⅲ区	包含層上層②	弥生土器	製埴土器	-	-	4.0	長石(粗)、石英(細)、雲母(細)少	にぶい黄橙 10YR7/4	ハラケスリ、オサエ、ナテ	マダツ、ナテ	底部2/8		
968	包含層	Ⅲ区	包含層⑦下層	土師器	製埴土器	-	-	5.0	長石(細)多、石英(中)多	にぶい黄7.5YR6/4	ヨコナテ後ナテ、オサエ後ナテ、ヨコナテ	オサエ後ナテ	底部6/8		
969	包含層	Ⅲ区	包含層①下層		土製紡錘 土製紡錘 土製紡錘	最大長 3.0	最大幅 3.2	最大厚 0.5	長石・石英(中)	褐灰10YR6/1'	マダツ	マダツ	完存		



第9表 鹿伏・中所遺跡出土木製品観察表

報告番号	報告遺構名	器種	調査区	法量			材質	木取り	備考
				最大長 (cm)	最大幅 (cm)	最大厚 (cm)			
561	堰状遺構03 No.49	茄子型鋤頭部	I区	27.4	10.2	1.5	コナラ属アカガシ垂属	桎目材	桎？
562	堰状遺構04 No.35①	部材	I区	67.8	11.9	8.4	コナラ属クヌギ節	芯持材	炭化、桎？、ホゾ有
563	堰状遺構03 No.25	板状木製品	I区	66.3	13.7	2.1	ヒノキ	桎目材	孔
564	堰状遺構03 No.08	板状木製品	I区	20.2	7.3	2.4	コナラ属クヌギ節	桎目材	ミカノ割材転用？
565	堰状遺構04 No.12	板状木製品	I区	43.5	7.0	2.8	コナラ属クヌギ節	板目材	部材転用、桎？
566	堰状遺構02 No.14	板状木製品	I区	106.2	11.7	3.2	コナラ属クヌギ節	桎目材	桎？
567	堰状遺構02 No.17	部材	I区	32.3	9.8	2.7	ヒノキ	桎目材	補修痕あり
568	堰状遺構04 No.09	板状木製品	I区	55.1	10.1	3.1	コナラ属クヌギ節	板目材	部材転用
569	堰状遺構03 No.22	板状木製品	I区	103.0	7.7	3.0	ヒノキ	桎目材	孔、劣化
570	堰状遺構03 No.21	板状木製品	I区	113.5	11.0	3.0	ヒノキ	板目材	
571	堰状遺構02 No.15	有頭棒状木製品	I区	95.9	6.0	5.3	ツガ属	芯持材	炭化
572	堰状遺構03 No.02	有頭棒状木製品	I区	31.8	3.4	2.6	コナラ属クヌギ節	芯持材	樹皮付
573	堰状遺構03 No.01	有頭棒状木製品	I区	(44.1)	4.0	2.5	コナラ属クヌギ節	芯持材	
574	堰状遺構04 No.07	有頭棒状木製品	I区	49.6	6.7	5.5	コナラ属クヌギ節	芯持材	樹皮付
575	堰状遺構04 No.20	有頭棒状木製品	I区	28.7	4.8	4.7	コナラ属クヌギ節	芯持材	樹皮付
576	堰状遺構04 No.51	有頭棒状木製品	I区	41.4	8.2	6.1	モミ属	芯持材	炭化
577	堰状遺構03 No.58	有頭棒状木製品	I区	78.7	5.6	4.5	コナラ属クヌギ節	芯持材	劣化
578	堰状遺構04 No.19①	有頭棒状木製品	I区	57.3	6.8	5.9	コナラ属コナラ節	芯持材	表面劣化
579	堰状遺構04 No.18①②	有頭棒状木製品・杭状木製品	I区	378.4	12.7	9.2	ツガ属	芯持材	
580	堰状遺構03 No.44①②	有頭棒状木製品	I区	290.3	9.2	8.7	モミ属	芯持材	ホゾ有
581	堰状遺構03 No.39①②	柱材	I区	317.9	10.2	9.9	モミ属	芯持材	ホゾ有
582	堰状遺構02 No.20①②	柱状木製品	I区	341.4	11.3	11.0	モミ属	芯持材	ホゾ有
583	堰状遺構03 No.42	柱材	I区	195.6	18.3	17.5	タブノキ	芯持材	
584	堰状遺構01～堰状遺構04	杭状木製品	I区	141.2	10.0	9.5	モミ属	芯持材	ホゾ有

報告番号	報告遺構名	器種	調査区	法量			材質	木取り	備考
				最大長 (cm)	最大幅 (cm)	最大厚 (cm)			
585	堰状遺構04 No.28①②	杭状木製品	I 区	224.9	5.1	4.9	ツガ属	芯持材	
586	堰状遺構02 No.02	杭状木製品	I 区	40.5	7.2	4.1	モミ属	芯持材	部材転用, ホゾ有
587	堰状遺構02 No.03	杭状木製品	I 区	43.1	9.4	4.9	コナラ属クヌギ節	芯持材	ミカ割材転用, 表面劣化
588	堰状遺構03 No.31①②	杭状木製品	I 区	101.3	10.8	6.3	コナラ属コナラ節	芯持材	部材転用, 樹皮付, 表面劣化
589	堰状遺構03 No.41	杭状木製品	I 区	41.2	7.1	6.1	コナラ属クヌギ節	芯持材	部材転用, 樹皮付, 表面劣化
590	堰状遺構03 No.48	棒状木製品	I 区	95.2	8.0	4.3	コナラ属クヌギ節	板目材	部材転用, 樹皮付, 表面劣化
591	堰状遺構04 No.37	杭状木製品	I 区	(102.6)	9.5	5.4	コナラ属クヌギ節	芯持材	表面劣化
592	堰状遺構04 No.06	杭状木製品	I 区	23.5	2.6	1.6	コナラ属クヌギ節	板目材	辺材あり
593	堰状遺構04 No.17	杭状木製品	I 区	62.5	6.0	5.8	コナラ属クヌギ節	板目材	角材
594	堰状遺構04 No.13	杭状木製品	I 区	39.3	6.5	6.1	コナラ属クヌギ節	芯持材	ミカ割材転用, うねりあり
595	堰状遺構	杭状木製品	I 区	30.7	7.0	4.5	カエデ属	芯持材	劣化, 広葉樹?
596	堰状遺構01 No.02	杭状木製品	I 区	29.3	10.2	9.5	ヤナギ属	芯持材	樹皮付
597	堰状遺構02 No.05	杭状木製品	I 区	71.2	9.6	8.8	モミ属	芯持材	劣化(軟)
598	堰状遺構02 No.23	棒状木製品?	I 区	90.0	6.7	7.1	コナラ属コナラ節	芯持材	炭化, 表面劣化
599	堰状遺構02 No.18	杭状木製品	I 区	122.8	8.0	7.5	モミ属	芯持材	一部炭化
600	堰状遺構02 No.12	杭状木製品	I 区	127.0	9.2	9.2	ツガ属	芯持材	劣化(空洞化)
601	堰状遺構02 No.13	杭状木製品	I 区	135.2	9.9	8.8	モミ属	芯持材	炭化
602	堰状遺構03 No.14②	杭状木製品	I 区	31.2	3.8	3.7	コナラ属クヌギ節	芯持材	樹皮付
603	堰状遺構03 No.11	杭状木製品	I 区	32.1	3.6	3.1	コナラ属クヌギ節	芯持材	樹皮付, 劣化(軟)
604	堰状遺構03 No.30	杭状木製品	I 区	44.4	4.8	4.1	ムクノキ	芯持材	樹皮付
605	堰状遺構03 No.51	杭状木製品	I 区	72.8	6.9	4.6	サカキ	芯持材	劣化
606	堰状遺構03 No.32	杭状木製品	I 区	87.6	5.5	4.1	エノキ属	芯持材	劣化(軟)
607	堰状遺構03 No.34	杭状木製品	I 区	118.4	11.0	9.5	ヤマグワ	芯持材	炭化
608	堰状遺構03 No.07	杭状木製品	I 区	65.2	7.1	6.1	コナラ属クヌギ節	芯持材	表面劣化
609	堰状遺構03 No.36	柱材	I 区	135.2	15.6	14.3	ヤマグワ	芯持材	

報告番号	報告遺構名	器種	調査区	法量			材質	木取り	備考
				最大長 (cm)	最大幅 (cm)	最大厚 (cm)			
610	堰状遺構04 No.34	杭状木製品	I 区	133.8	10.8	9.7	マツ属 椴 椎 管束 亜属	芯持材	調整粗
611	堰状遺構04 No.01①	杭状木製品	I 区	62.3	7.6	6.0	コナラ属 クヌギ 節	芯持材	
612	堰状遺構04 No.08	杭状木製品	I 区	109.2	10.7	8.4	モミ属	芯持材	部材転用, 半截材に刃をつけたもの
613	堰状遺構04 No.29	杭状木製品	I 区	(57.3)	5.2	4.9	コナラ属 コナラ 節	芯持材	樹皮付
614	堰状遺構04 No.32	杭状木製品	I 区	119.2	9.6	9.1	モミ属	芯持材	先端部劣化(軟)
691	SRa02 A群	板状木製品	Ⅲ区	51.7	8.1	2.9	コナラ属 アカガシ 亜属	柱目材	炭化?, 加工痕?

第10表 鹿伏・中所遺跡出土石器観察表

報告番号	報告遺構名	調査区	層位	器種	法量			重量(g)	材質	備考
					最大長	最大幅	最大厚			
18	SHa03	I区・南水路②	淡黒色砂混粘質土(床直遺物)	槍先形石器	6.8	4.0	0.9	28.37	サカハ	
19	SHa03	I区・南水路②		石鏃	2.9	2	0.5	1.50	サカハ	
20	SHa09	II区	-	削器	4.7	1.5	0.9	9.93	サカハ	
46	SHa10	II区	-	石鏃	3.5	1.9	0.5	3.03	サカハ	
47	SHa10	II区	-	石鏃	4.2	2.8	0.8	7.73	サカハ	
48	SHa10	II区	-	石鏃	7.3	6.8	3.2	180.88	緑色岩	
49	SHa10	II区	-	石鏃	4.6	8.4	0.8	59.56	結晶片岩	
50	SHa10	II区	-	槍先形石器	4.7	4.5	2.1	56.88	サカハ	
51	SHa10	II区	-	楔形石器	2.9	2.1	0.6	2.78	サカハ	
52	SHa10	II区	-	二次加工のある剥片	4.0	2.2	0.6	5.22	サカハ	
53	SHa10	II区	-	二次加工のある剥片	6.6	4.0	0.9	33.17	サカハ	
54	SHa10	II区	-	柱状片刃石斧	8.4	8.2	4.1	370.82	砂岩	
140	SHa28	III区	-	槍先形石器	2.5	2.7	0.8	6.32	サカハ	
141	SHa11	II区	-	石鏃	4.6	4.0	0.8	16.20	サカハ	
142	SHa19	III区	-	石鏃	2.4	2.5	0.3	1.66	サカハ	
143	SHa15	II区	-	削器?	18.3	13.8	2.0	605.32	安山岩	
144	SHa16	II区	-	削器	5.4	2.6	1.1	14.69	サカハ	
145	SHa13	II区	-	石胞丁	7.4	5.7	3.5	232.76	砂岩	
146	SHa11	II区	-	楔形石器	3.3	2.5	0.6	3.77	サカハ	
147	SHa14	II区	-	柱状片刃石斧	4.8	4.2	0.9	20.00	サカハ	
148	SHa15	II区	-	砥石	2.7	2.3	0.4	2.30	サカハ	
164	SPa29	III区	-	槍先形石器	3.4	1.6	1.2	6.58	サカハ	
194	SKa06	I区・南水路②		楔形石器	2.8	1.9	0.4	1.43	サカハ	
195	SKa17	II区	-	石鏃	2.8	3.7	1.0	15.18	サカハ	
196	SKa33	II区	-	石鏃	5.2	4.2	0.9	26.39	サカハ	
243	STa12	I区・南水路②	明茶褐色砂質土	石鏃	3.4	5.3	0.6	17.83	サカハ	
244	STa12	I区・南水路②		楔形石器・素材	1.9	1.9	0.3	0.85	サカハ	
245	STa12	I区・南水路②		楔形石器	2.3	1.8	0.4	1.26	サカハ	

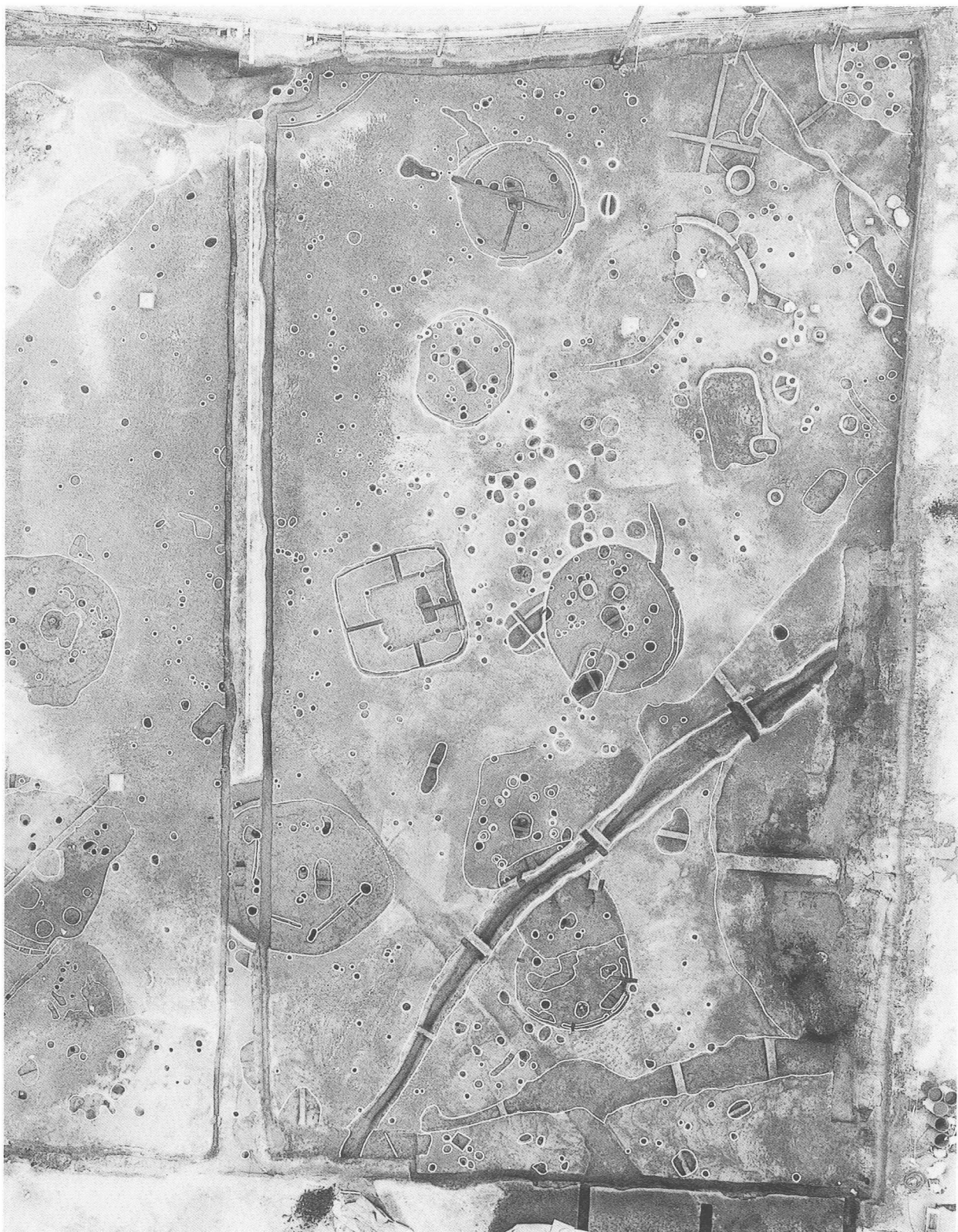
報告番号	報告遺構名	調査区	層位	器種	法量			重量(g)	材質	備考
					最大長	最大幅	最大厚			
246	STa14	I区・南水路②		楔形石器・削片	3.2	1.3	0.5	2.01	サカハ	
279	SXa04	I区・南水路②	包含層	楔形石器・削片	3.7	2.8	0.8	6.89	サカハ	
280	SXa09	II区	-	石鏃	10.2	5.2	1.0	58.21	サカハ	
281	SXa05	I区・南水路②		扁平片刃石斧	8.5	4.5	2.1	34.63	サカハ	
282	SXa09	II区	-	石核	5.9	2.9	1.5	22.26	サカハ	
467	SDa34	III区	-	打製石斧	3.9	1.3	0.9	4.85	サカハ	
468	SDa34	III区	-	叩石	8.6	4.5	2.1	155.81	結晶片岩	
469	SDa47	II区	-	砥石	7.0	2.2	1.5	24.28	サカハ	
470	SDa47	I区・南水路②	暗褐色粘質土	石鏃	3.3	2.0	0.5	2.59	サカハ	
471	SDa47	II区	-	石鏃	3.5	2.2	0.6	2.32	サカハ	
472	SDa47	I区・南水路②	暗褐色粘質土	楔形石器	10.3	6.7	4.6	518.70	砂岩	
473	SDa23	II区	-	削器	4.9	3.3	0.8	9.29	サカハ	
474	SDa59	III区	-	石鏃	3.7	1.8	0.4	1.53	サカハ	
475	SDa64	III区	-	石胞丁	6.1	4.4	3.9	169.59	砂岩	
476	SDa67	III区	-	石胞丁	5.2	3.5	0.6	10.07	サカハ	
790	SRa01	I区・南水路②		翼状削片	5.3	1.9	0.4	5.21	サカハ	旧石器
791	SRa02 D群	III区	-	石鏃・未製品	4.5	2.1	0.6	3.42	サカハ	
792	SRa02 D群	III区	-	楔形石器	3.5	4.6	0.6	10.65	サカハ	
793	SRa02 D群	III区	-	楔形石器・削片	2.4	2.2	1.1	6.08	サカハ	
794	SRa02 北半部	III区	上層	石胞丁	5.2	1.6	1.0	10.48	サカハ	
795	SRa02 南半部	I区・南水路③	灰色砂質土 下部	砥石	6.9	3.9	0.7	18.76	サカハ	
970	包含層	I区・南水路②	包含層 暗茶褐色粘質土	石鏃	13.1	4.1	1.1	81.28	サカハ	
971	包含層	I区		石鏃	10.5	7.8	3.7	530.16	砂岩	
972	包含層	I区		石鏃	7.5	2.4	1.1	28.26	結晶片岩	
973	包含層	II区	包含層 上面	石鏃	3.6	1.4	0.5	2.19	サカハ	
974	包含層	III区	包含層②	石鏃	9.2	4.4	2.3	129.05	結晶片岩	
975	包含層	I区・南水路②	包含層	石鏃	4.7	3.8	1.0	25.43	サカハ	
976	包含層	II区	包含層⑥	石鏃	3.3	2.2	0.5	2.71	サカハ	
977	包含層	II区		石鏃・未製品	5.4	4.3	0.9	24.61	サカハ	

# 写 真 图 版



鹿伏・中所遺跡周辺 空中写真

図版 2

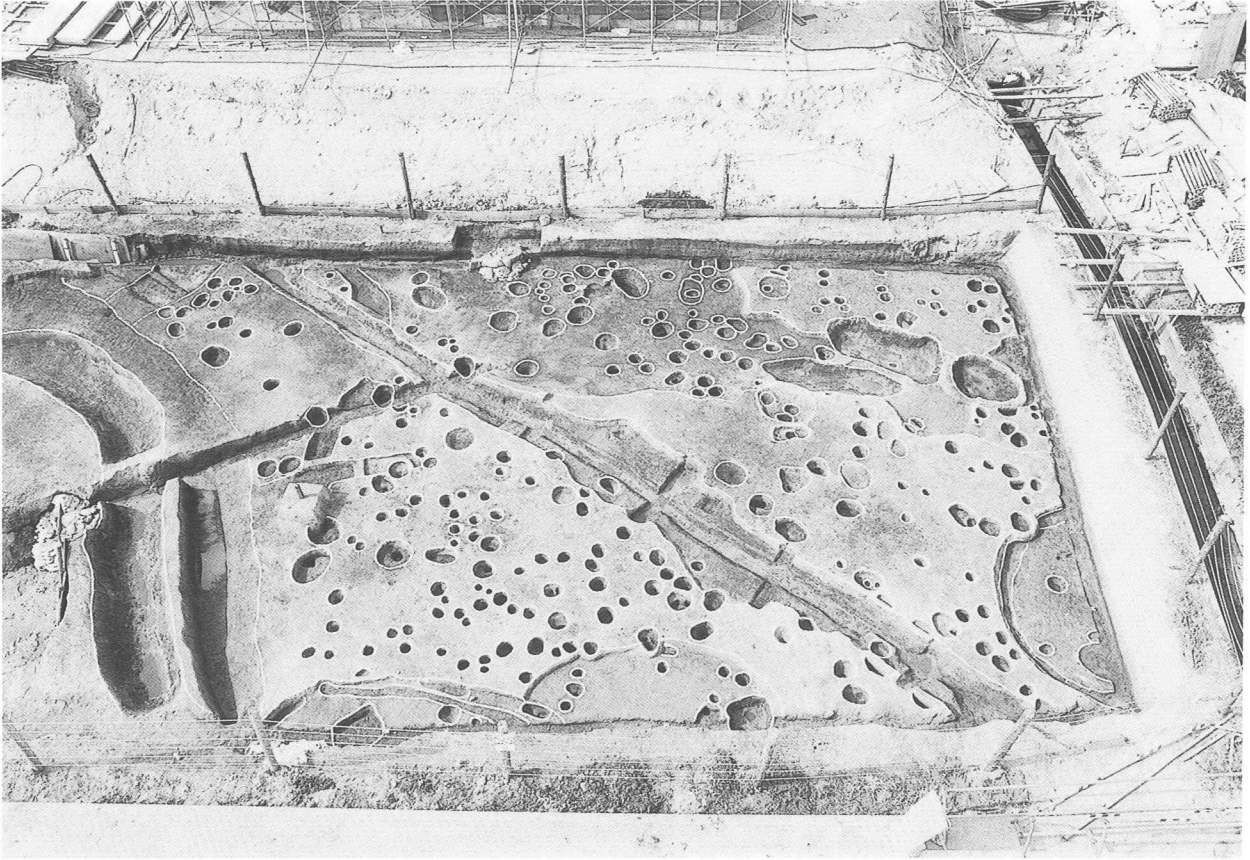


Ⅱ区 第3遺構面 空中写真





Ⅲ区 第3遺構面 空中写真



(1) I区 東半部 第3遺構面 全景① (南から)

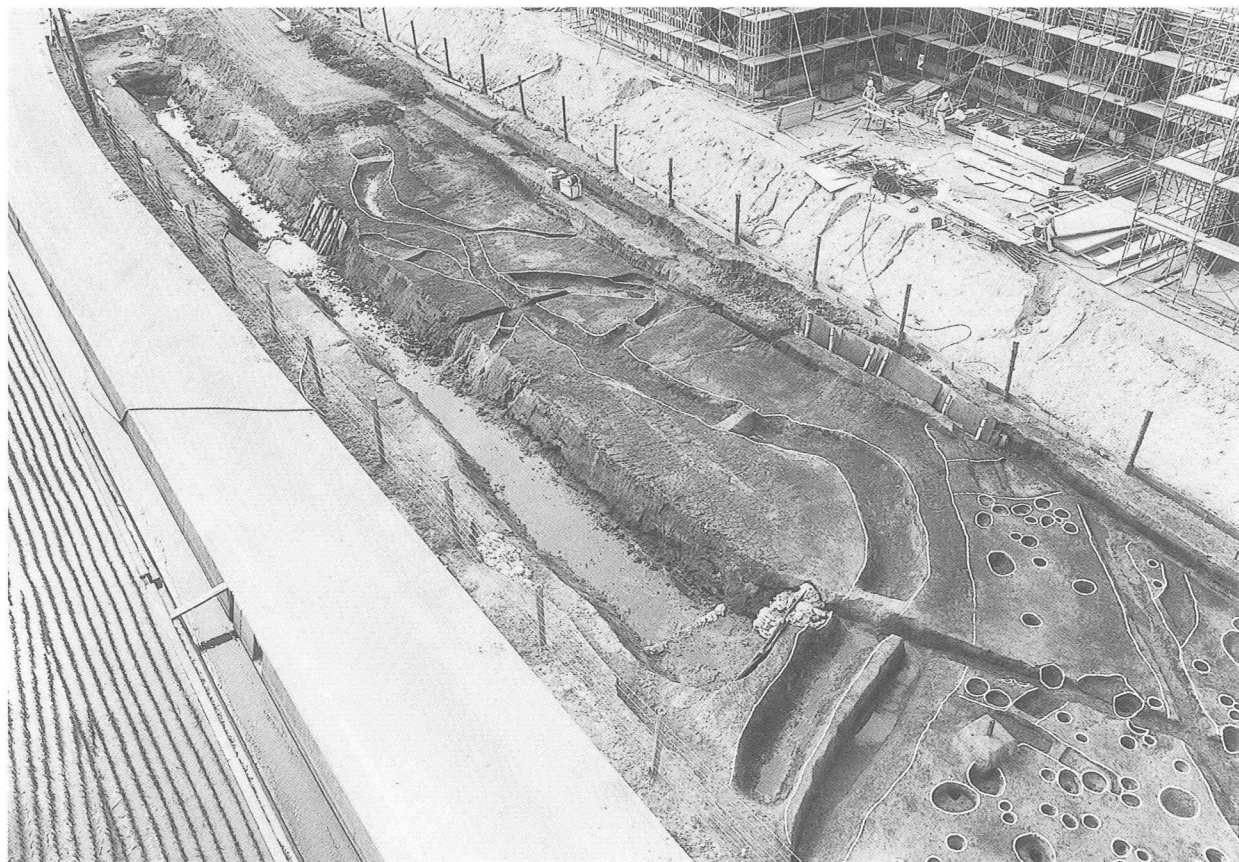


(2) I区 東半部 第3遺構面 全景② (南から)





(1) I区 西半部 第3遺構面 全景 (東から)



(2) I区 西半部 第2遺構面 全景 (南から)

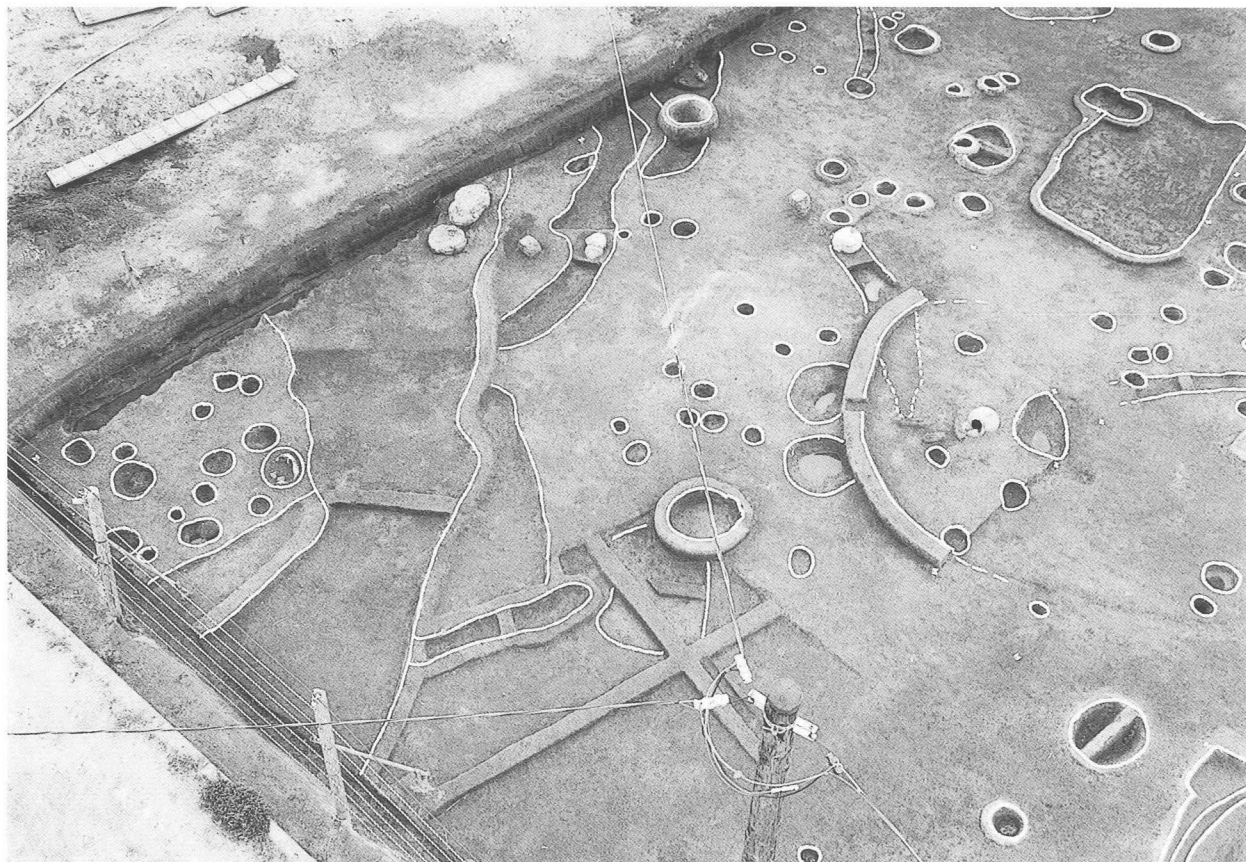


(1) II区 第3遺構面 全景 (東から)



(2) II区 第3遺構面 全景 (南西から)

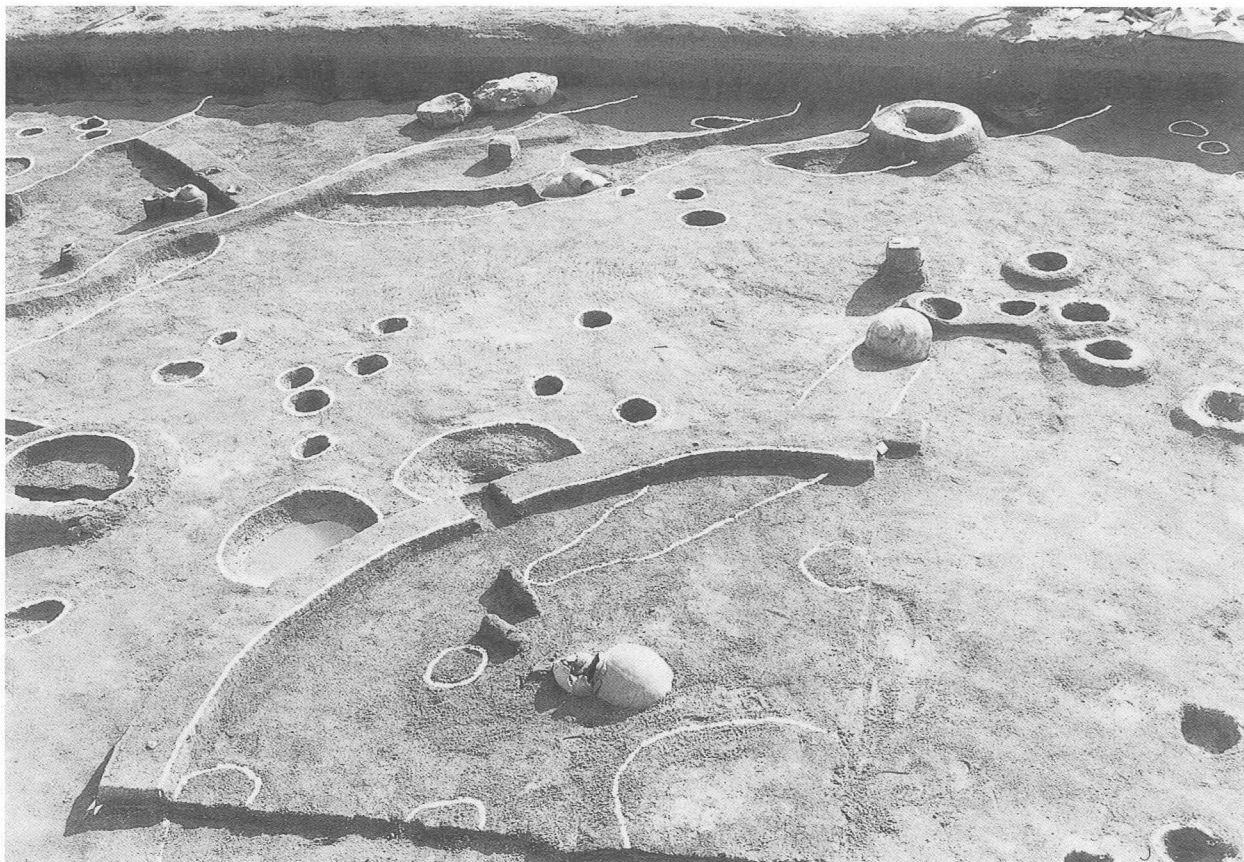




(1) II区 第3遺構面 東端部 全景 (北東から)



(2) II区 土器棺墓群 全景 (北から)



(1) II区 第3遺構面 土器棺墓群 全景 (北西から)



(2) II区 北壁面 基準土層 (南西から)

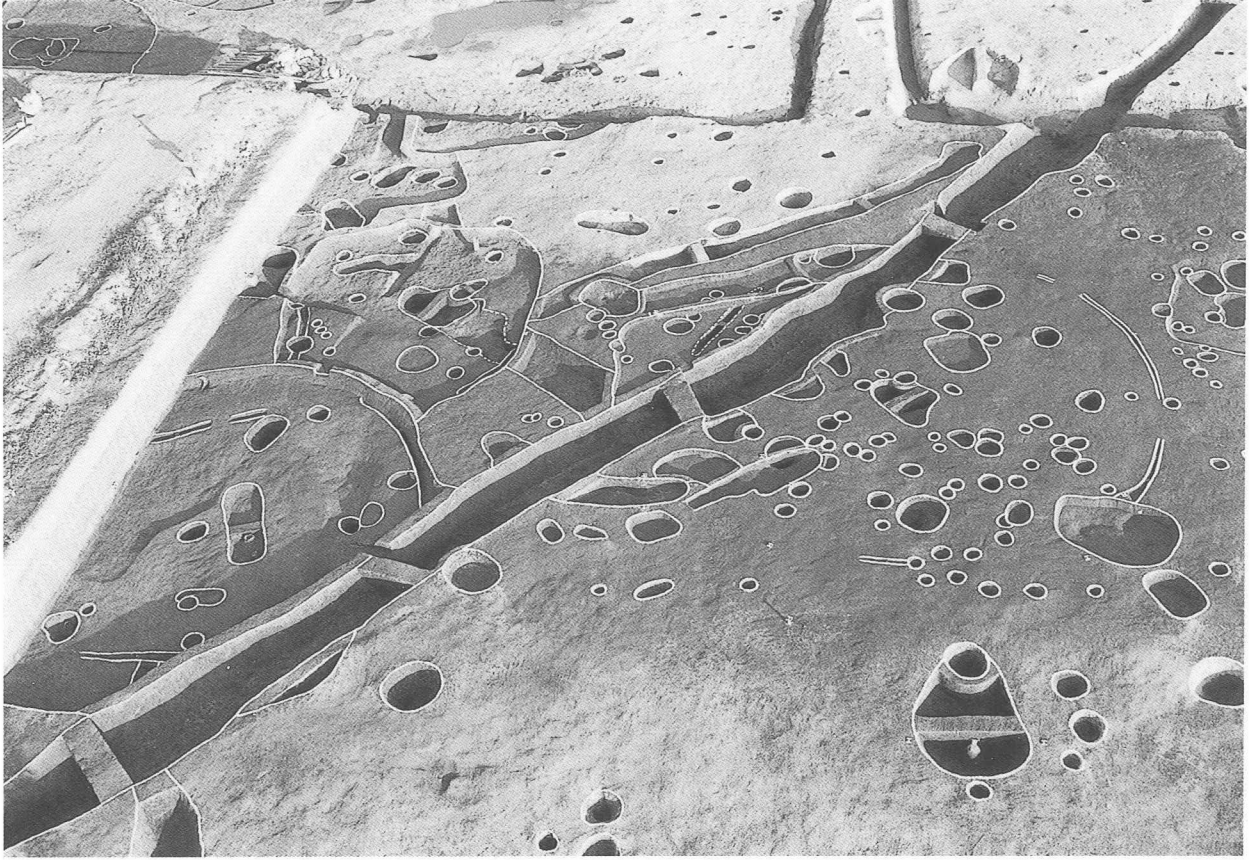




(1) III区 第1遺構面 全景(南から)



(2) III区 第3遺構面 全景(南から)



(1) III区 第3遺構面 竪穴住居跡群 全景 (西から)



(2) III区 第3遺構面 竪穴住居跡群 全景 (北から)

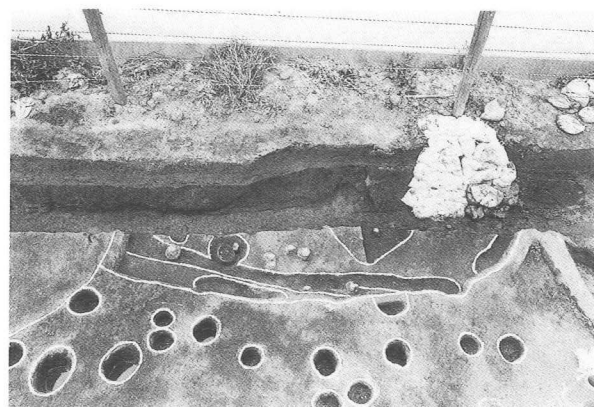




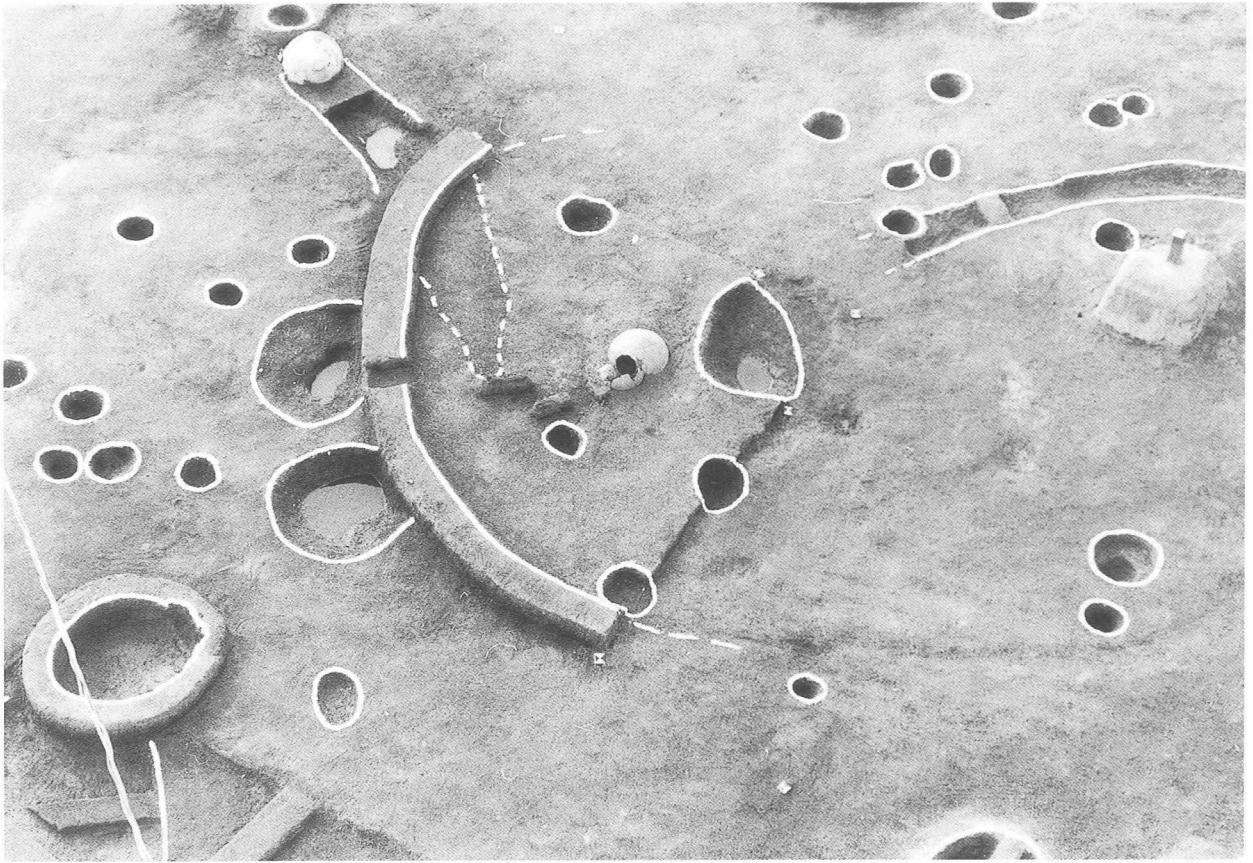
(1) I区 SHa01 全景(西から)



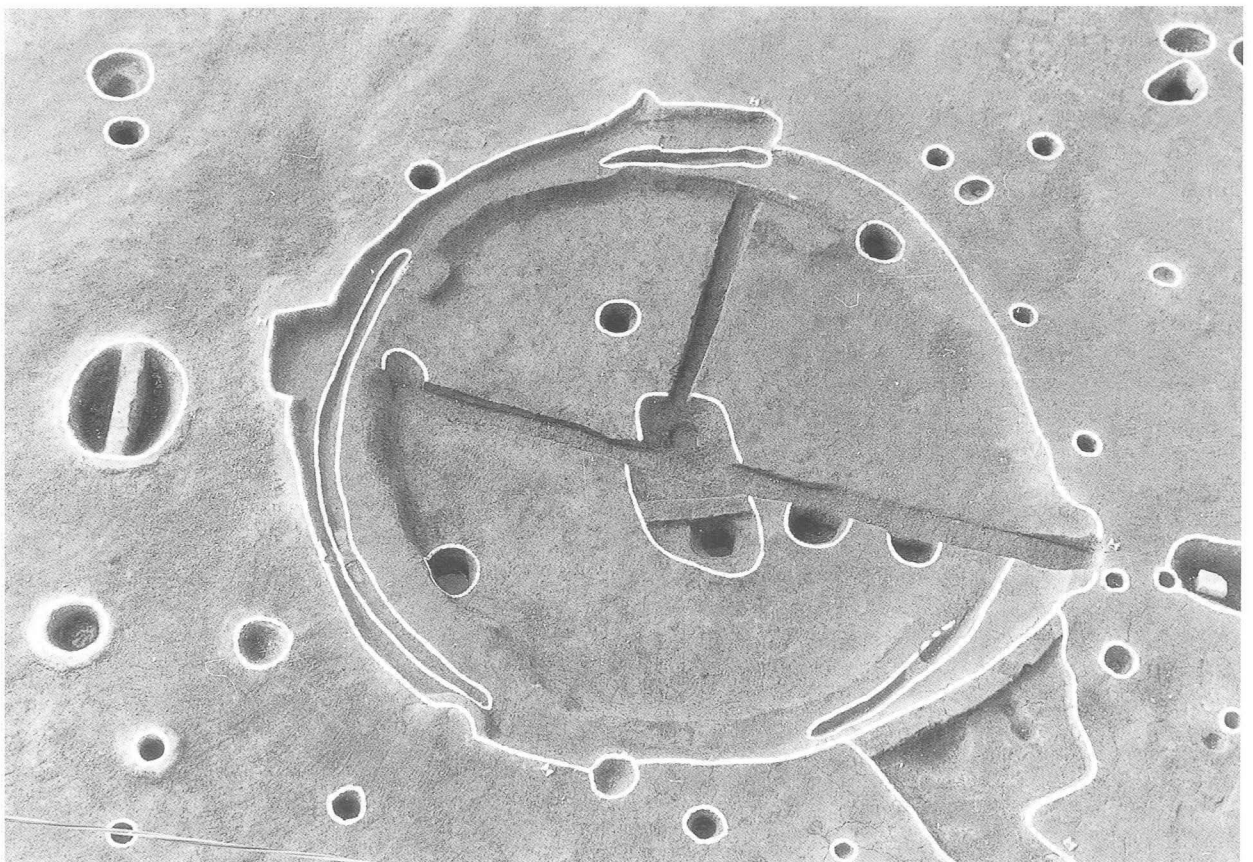
(2) I区 SHa02 全景(北から)



(3) I区 SHa03 全景(北から)



(1) II区 SHa08 (北東から)

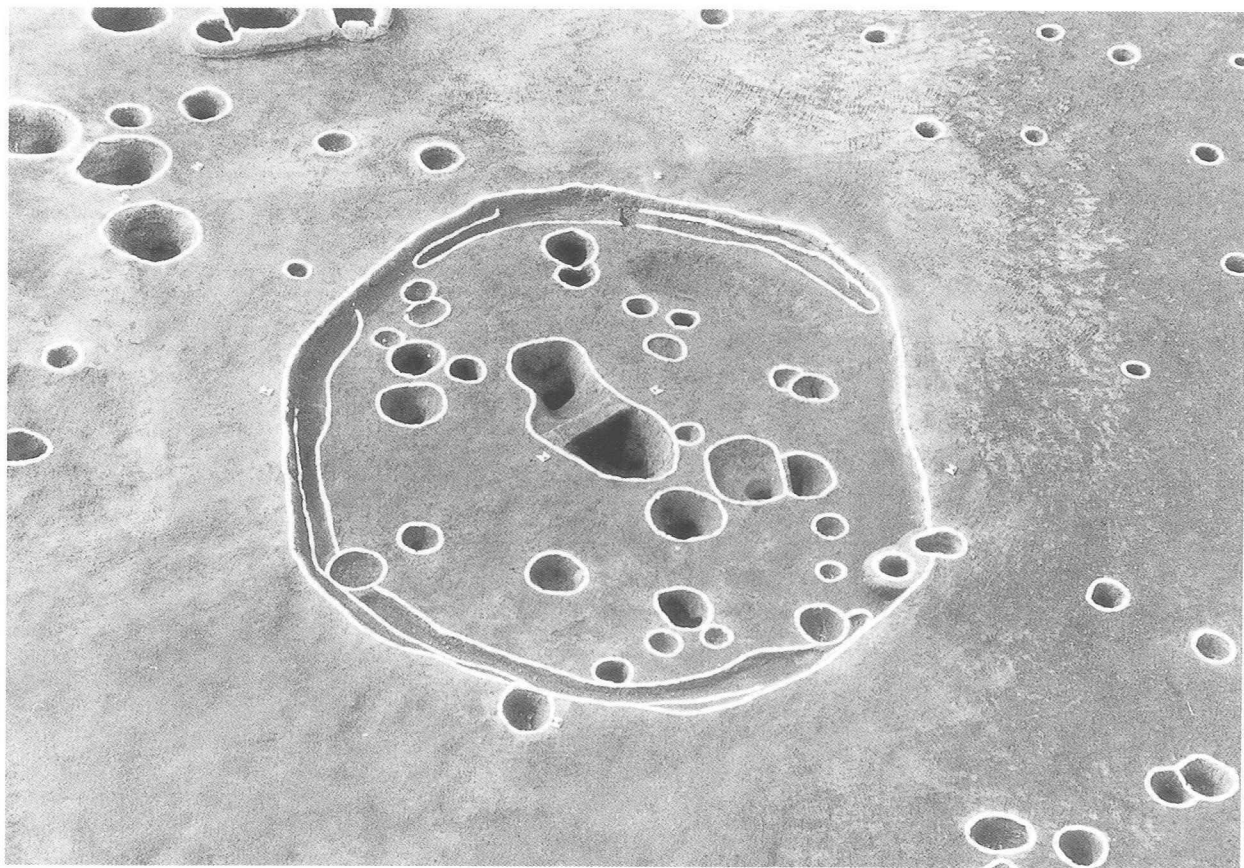


(2) II区 SHa09 (東から)

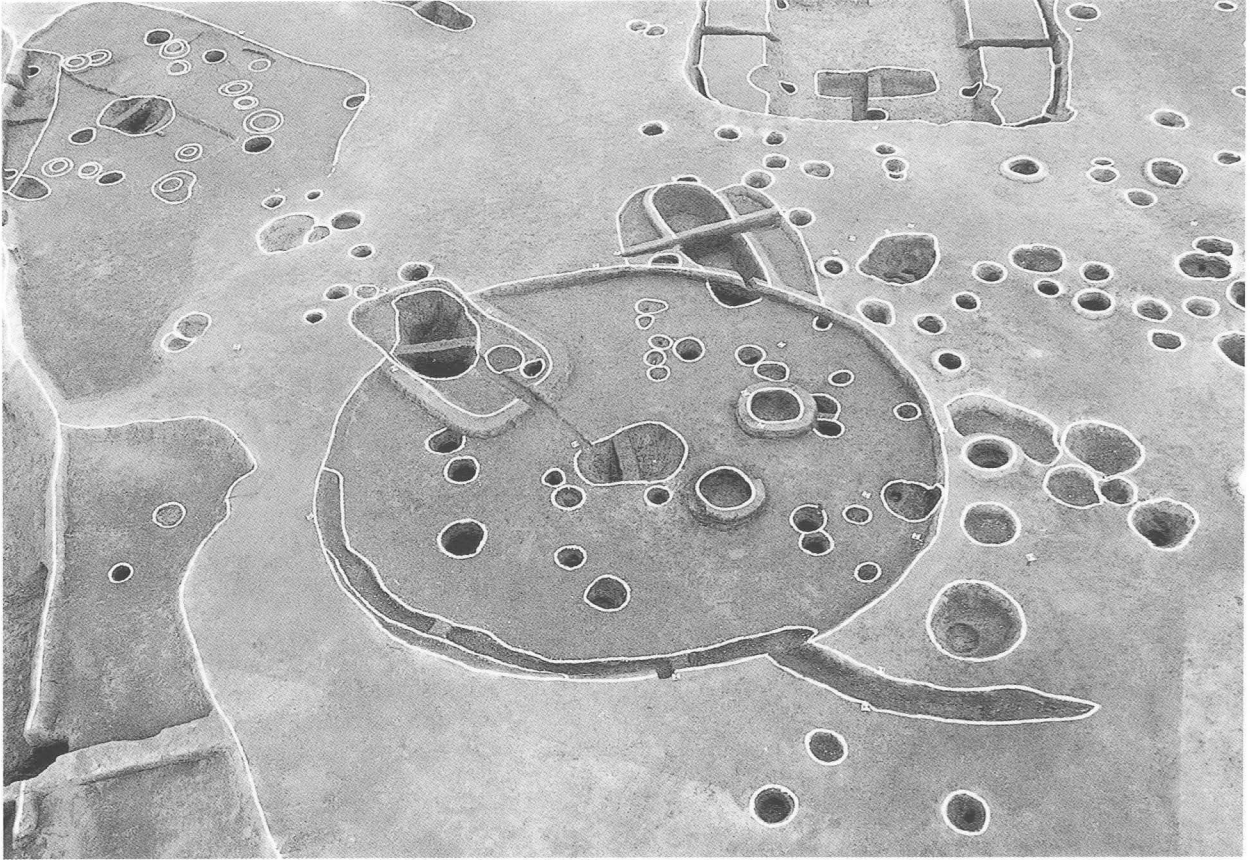




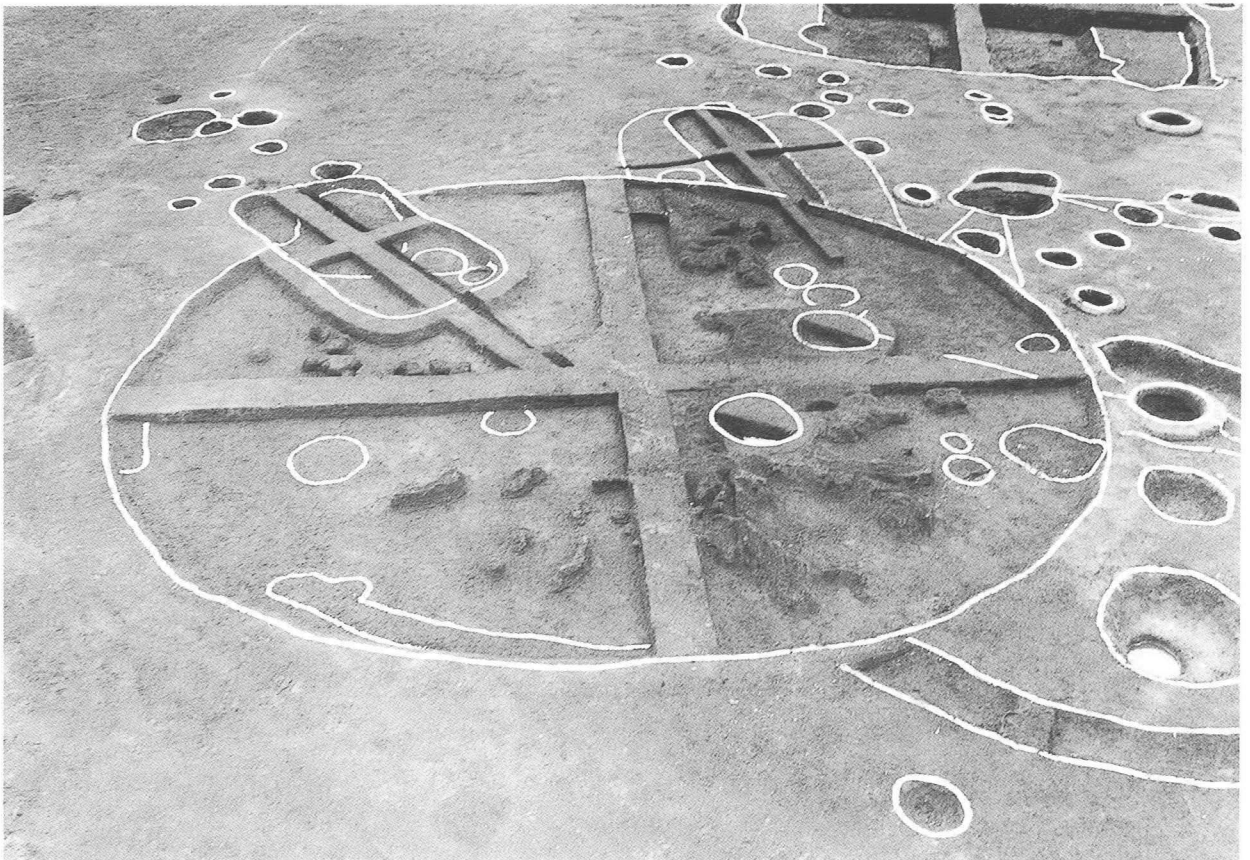
(1) II区 SHa09 炭化材 出土状況 (南から)



(2) II区 SHa10 (東から)

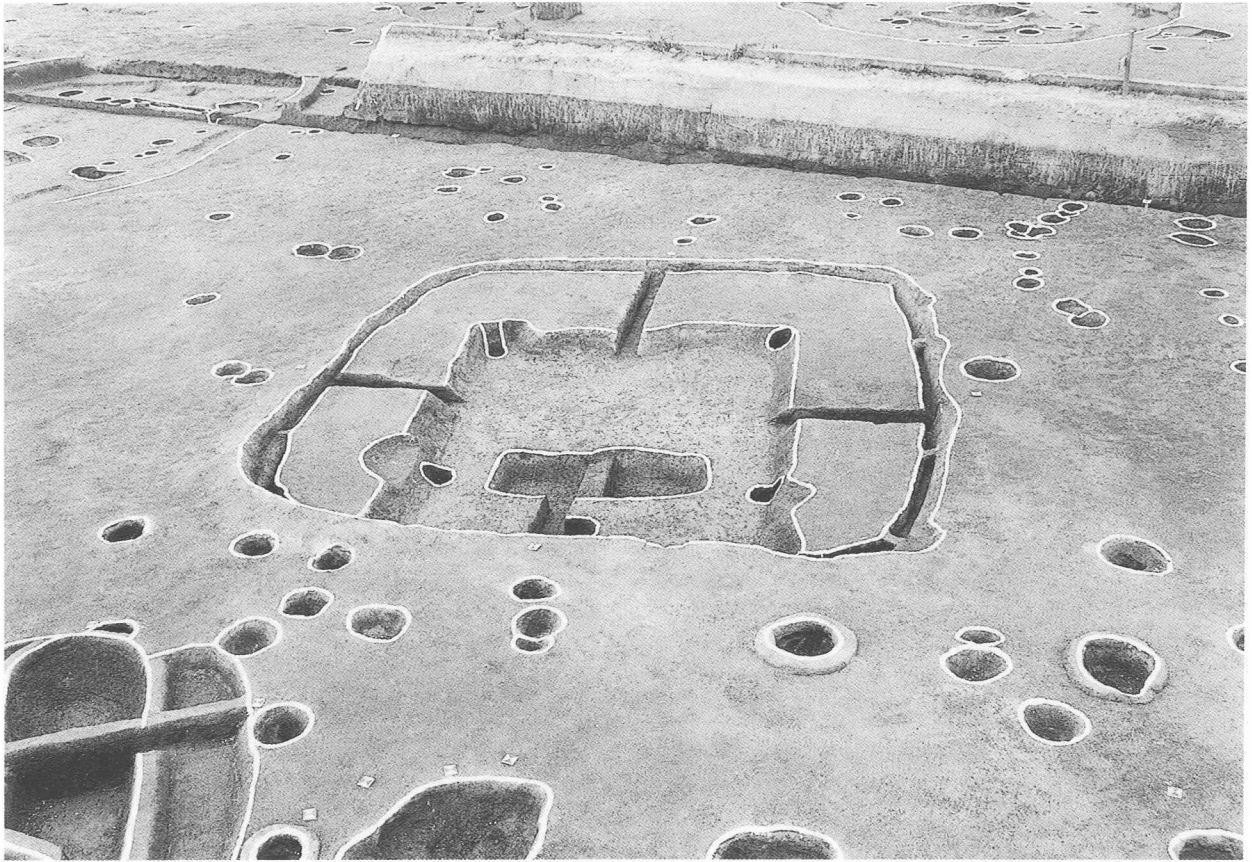


(1) II区 SHa11 (南から)



(2) II区 SHa11 炭化材 出土状況 (南から)





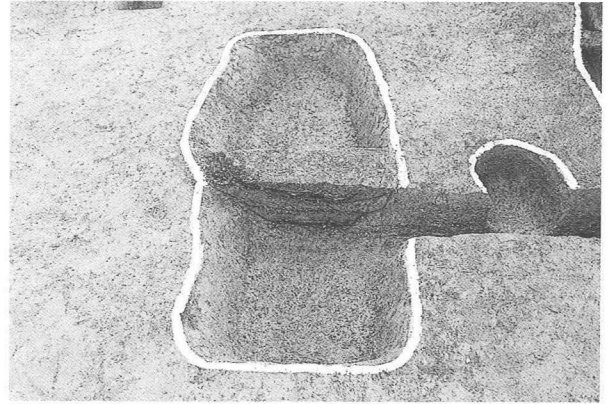
(1) II区 SHa12 2次床面(南から)



(2) II区 SHa12 1次床面(北から)



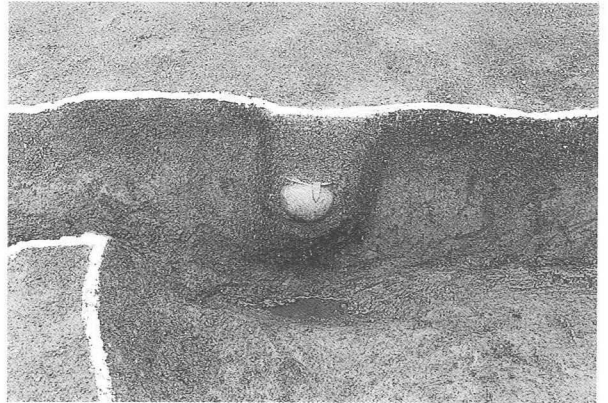
(1) II区 SHa12 壁溝① (東から)



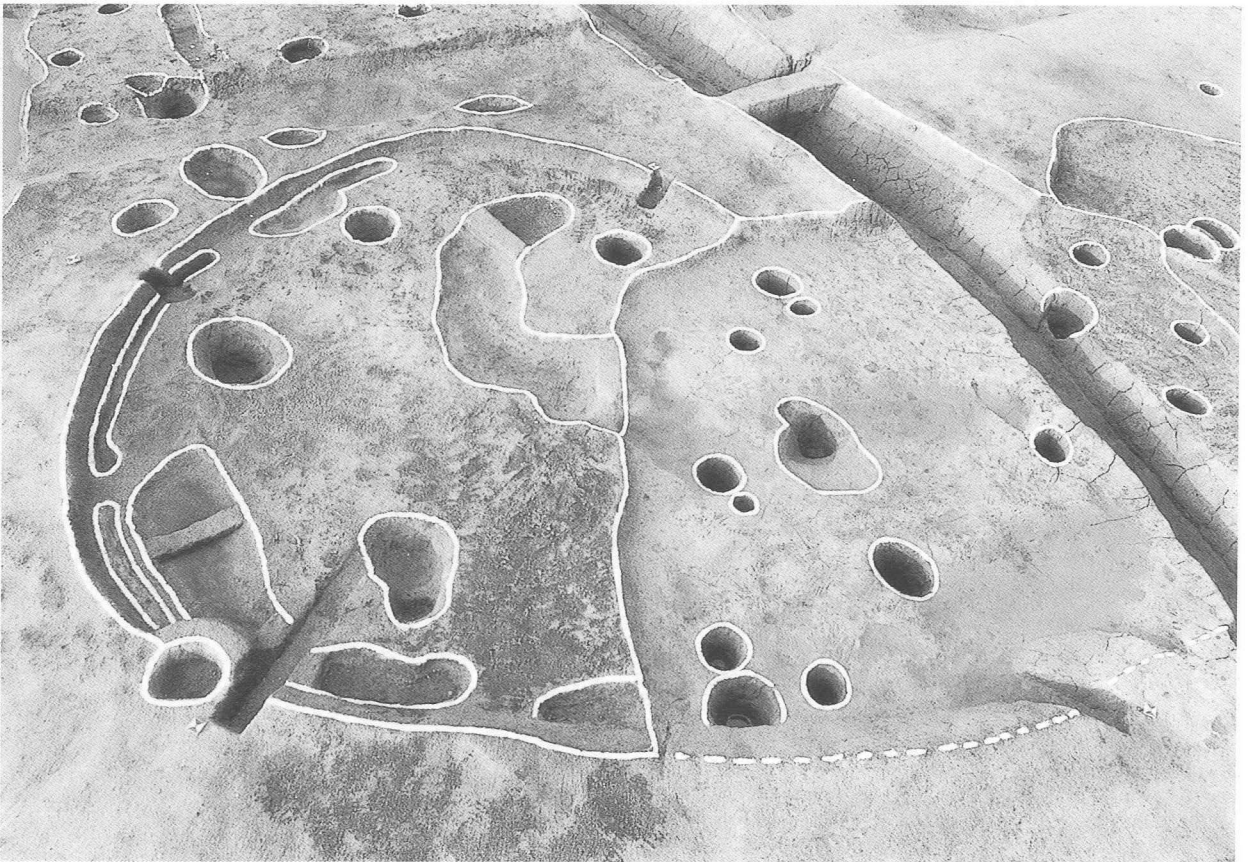
(2) II区 SHa12 炉跡 (西から)



(3) II区 SHa12 壁溝② (東から)



(4) II区 SHa12 遺物出土状況 (北から)

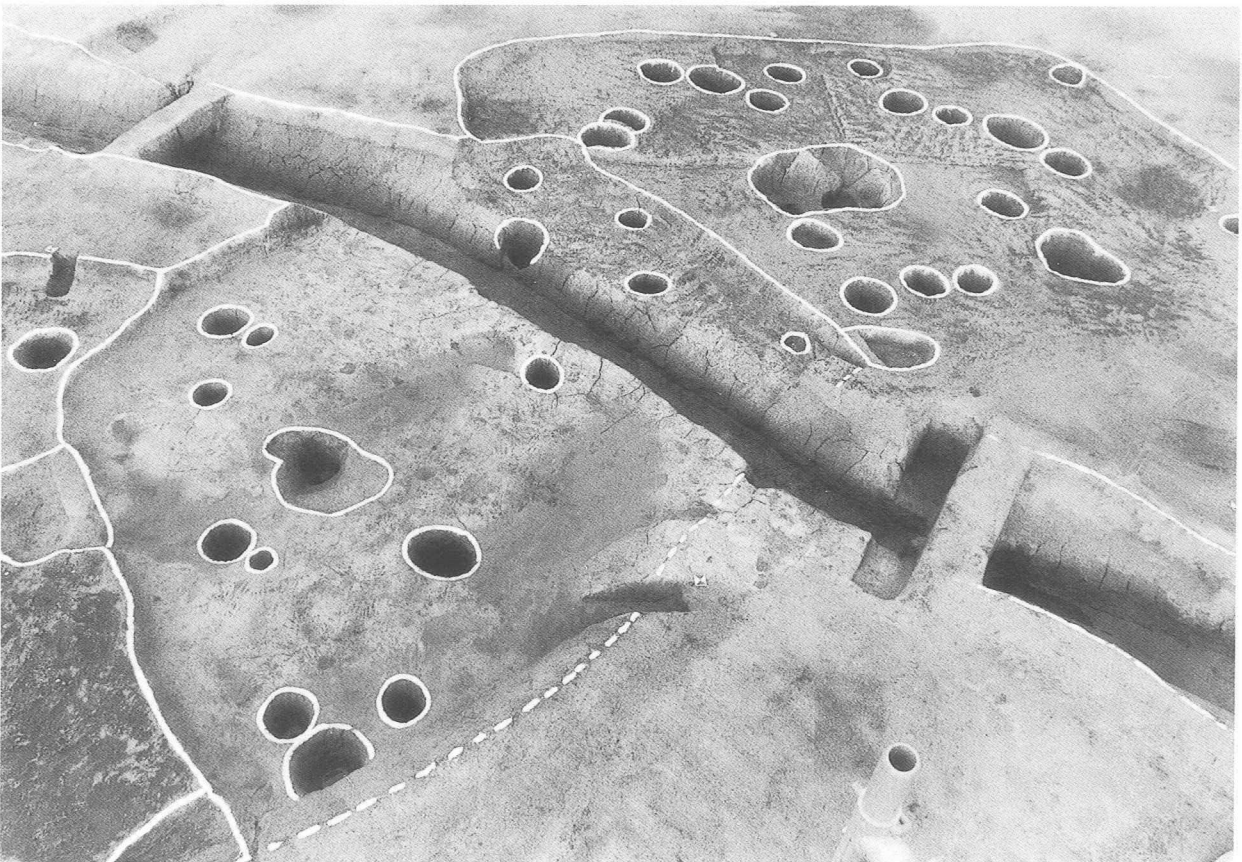


(5) II区 SHa13・14 (南から)

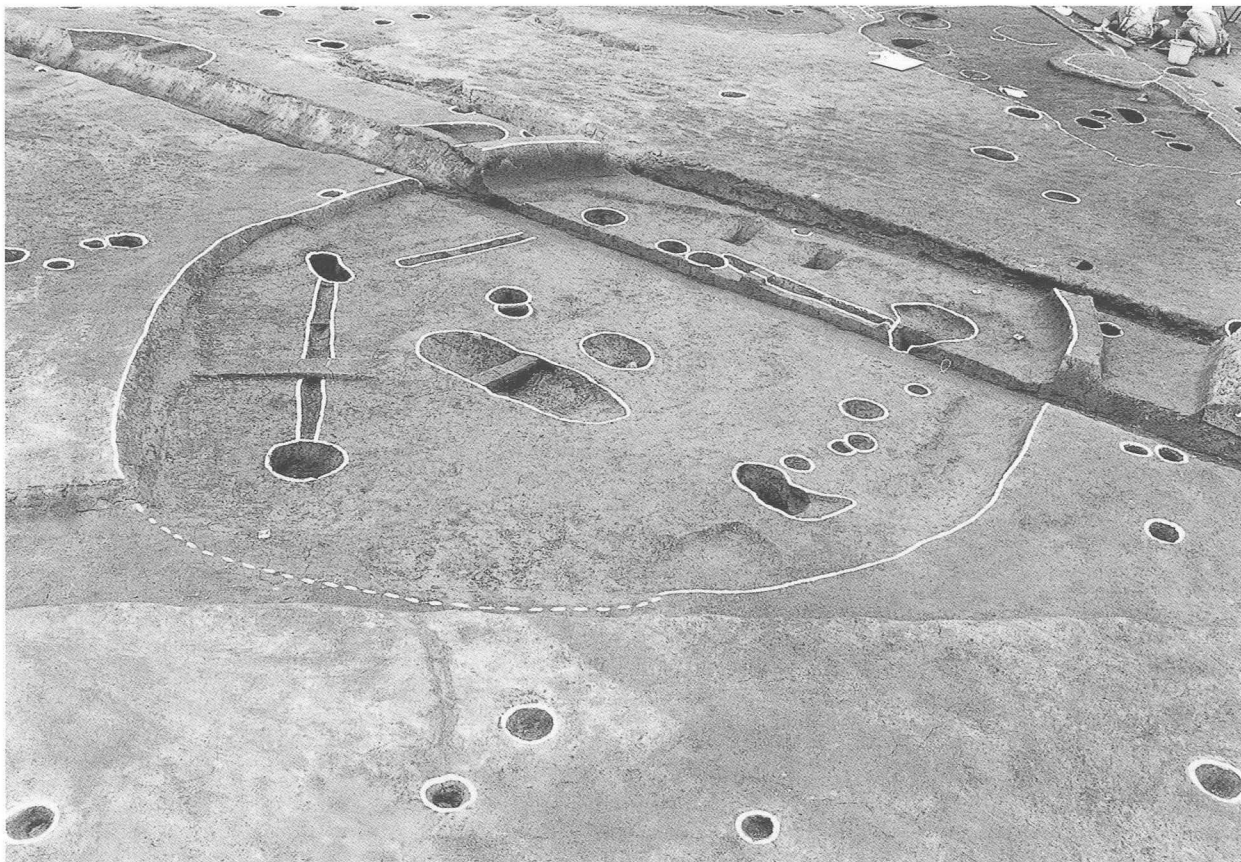




(1) II区 SHa13 遺物出土状況(南から)



(2) II区 SHa14・15(南西から)

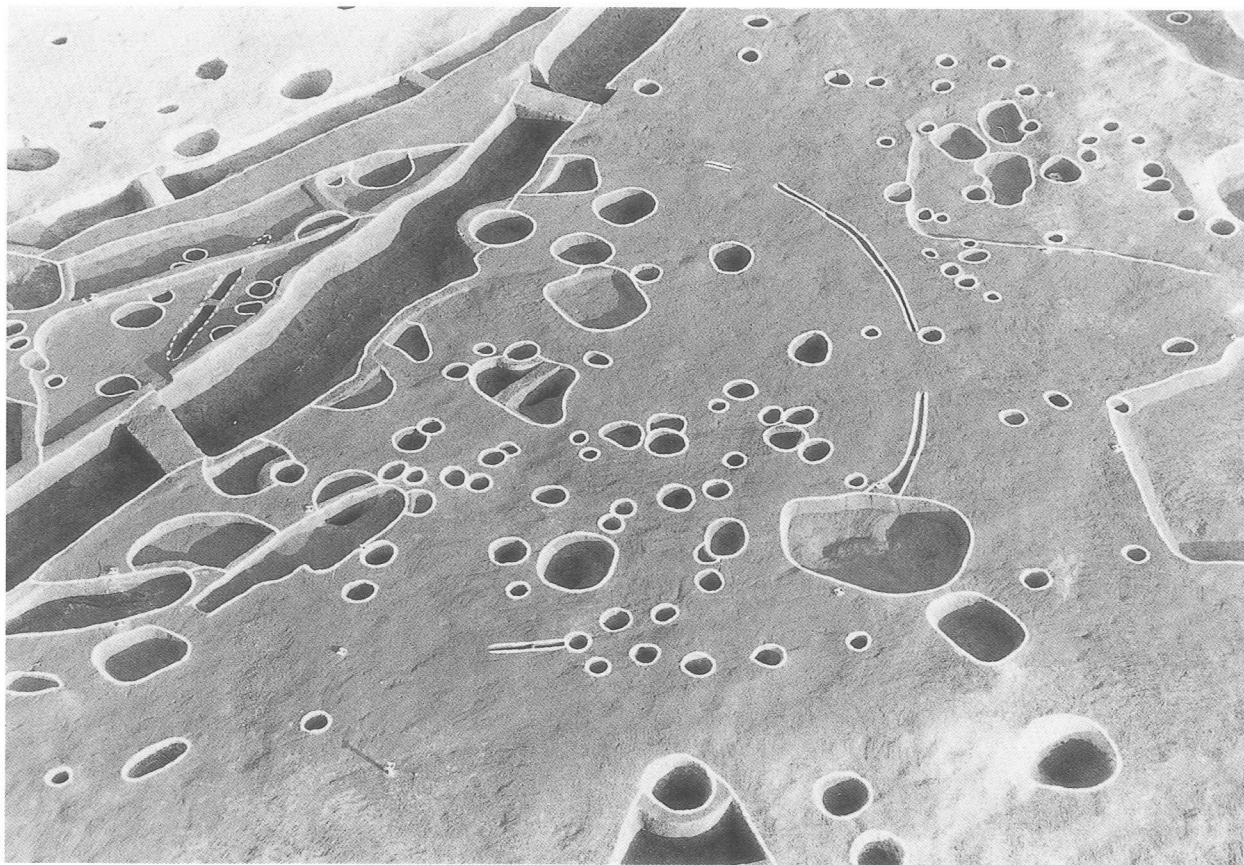


(1) II区 SHa16 (南東から)



(2) II区 北壁土層 SHa16周辺 (南から)

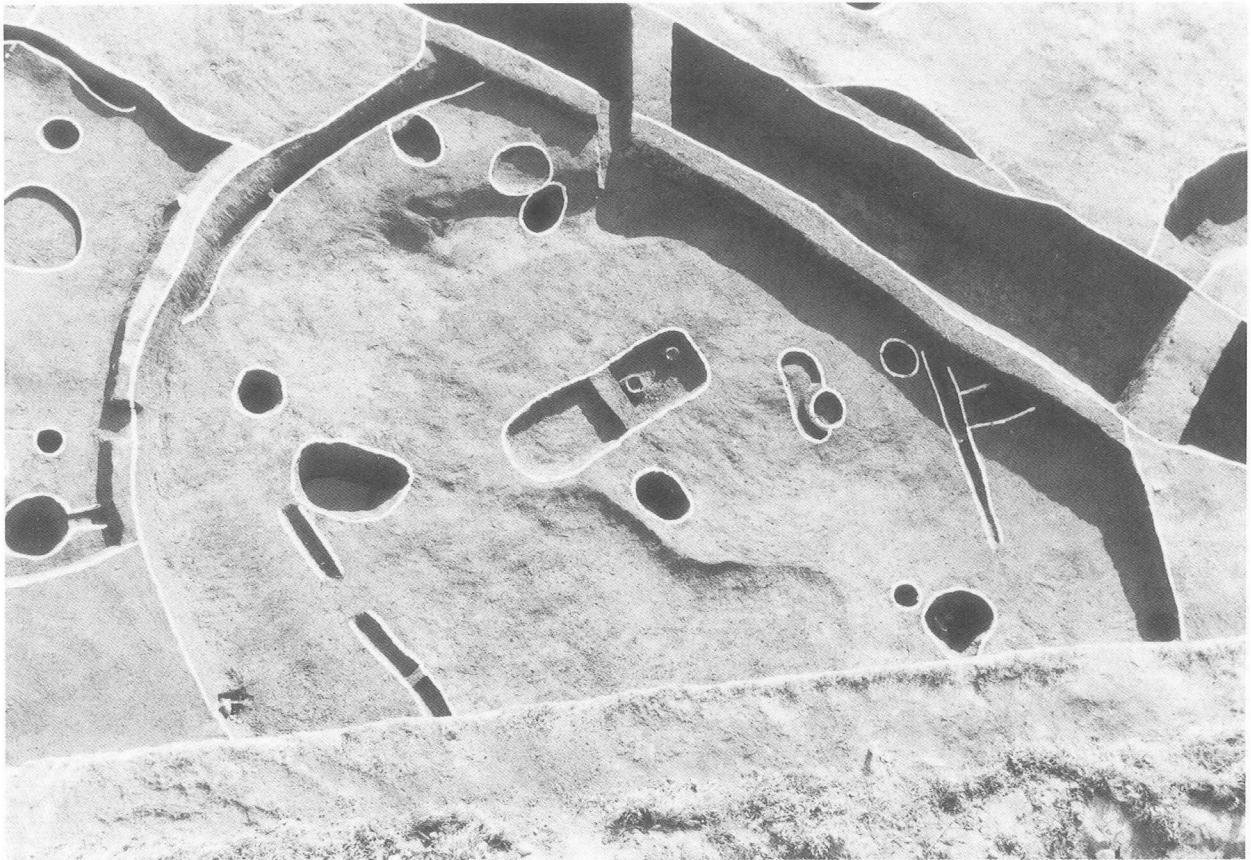




(1) III区 SHa22 (西から)



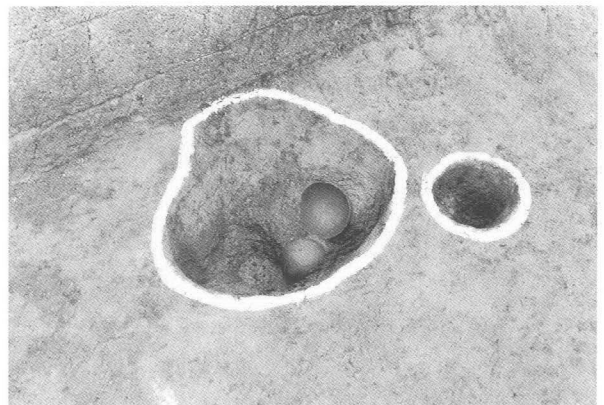
(2) III区 SHa25・26・27 (北から)



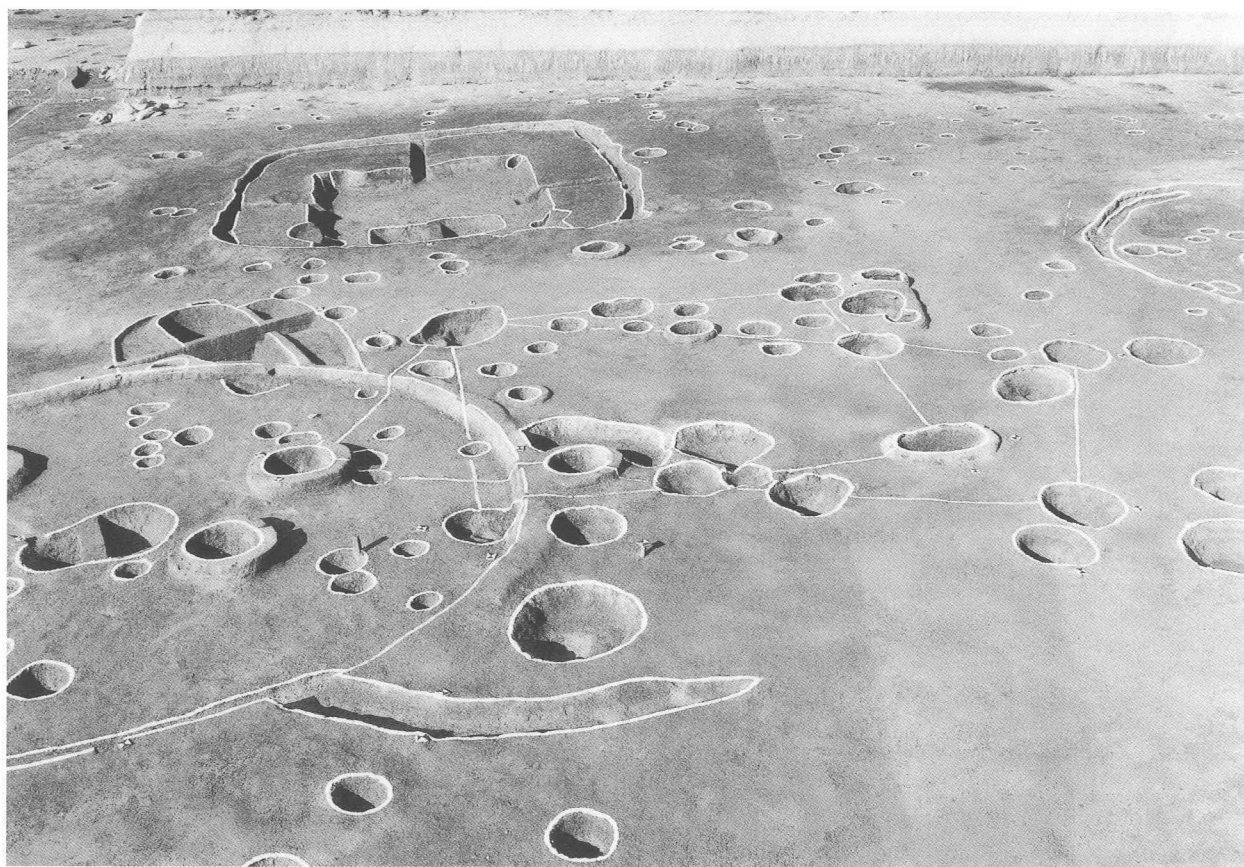
(1) III区 SHa28 (北から)



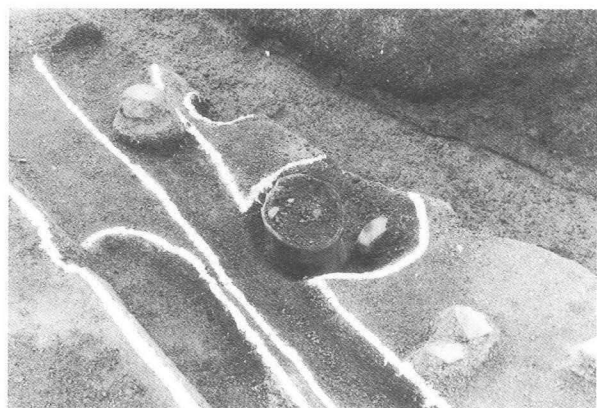
(2) III区 SHa28 炉跡 (西から)



(3) III区 SHa28,P05 (南西から)



(1) II区 SBa05・06 (南から)



(2) I区 SPa08 (北から)

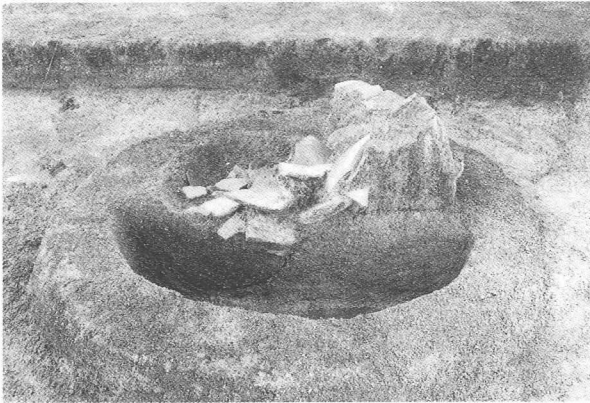




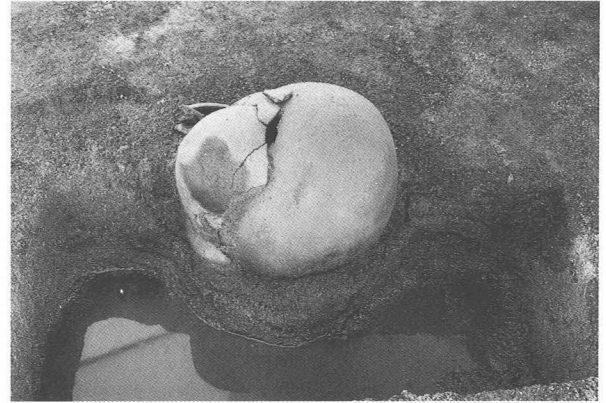
(1) II区 STa01 (南から)



(2) II区 STa02 (北から)



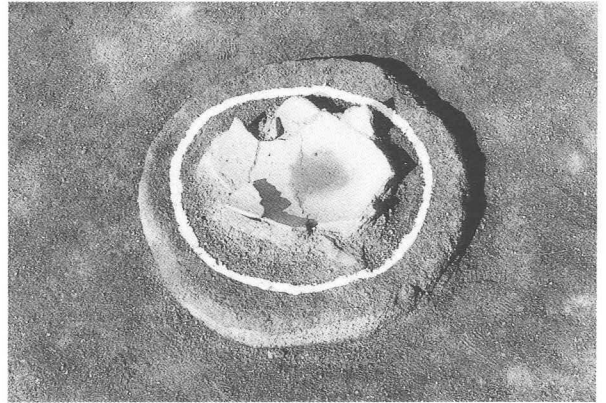
(3) II区 STa03 (北から)



(4) II区 STa04 (北から)



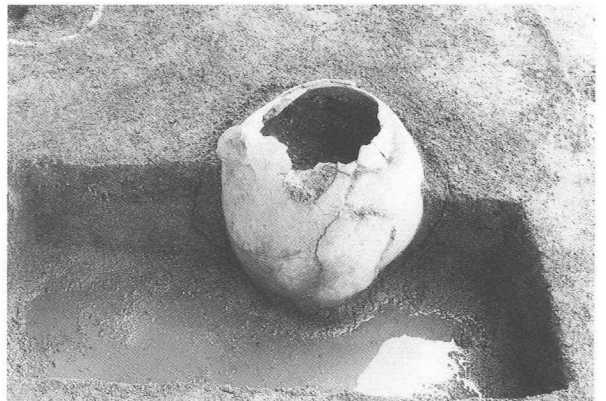
(5) II区 STa05・06 (北から)



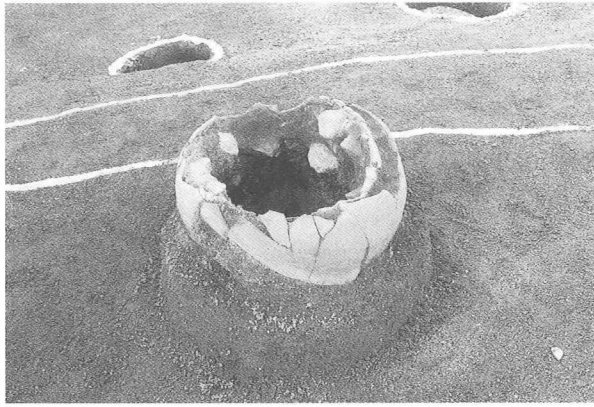
(6) II区 STa07 (南から)



(7) II区 STa08 (北から)



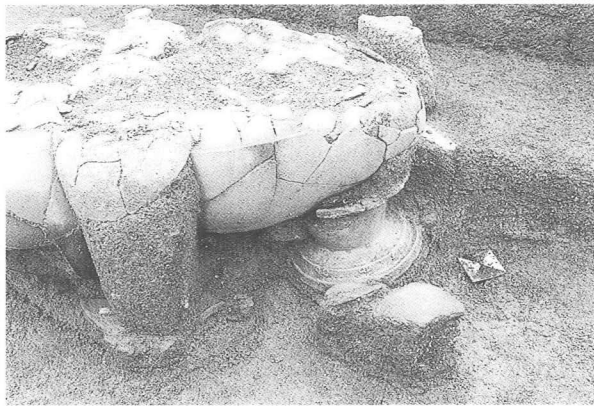
(8) II区 STa09 (北から)



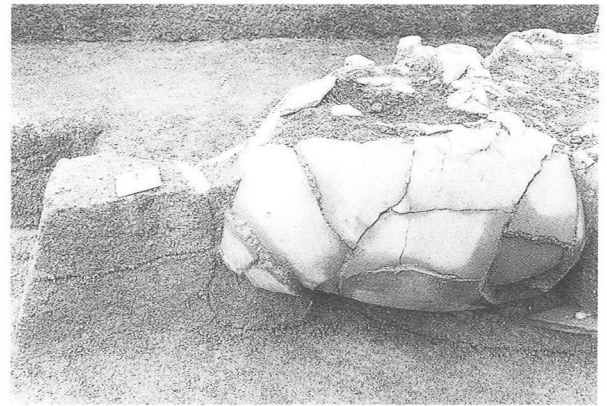
(1) II区 STa10 (南から)



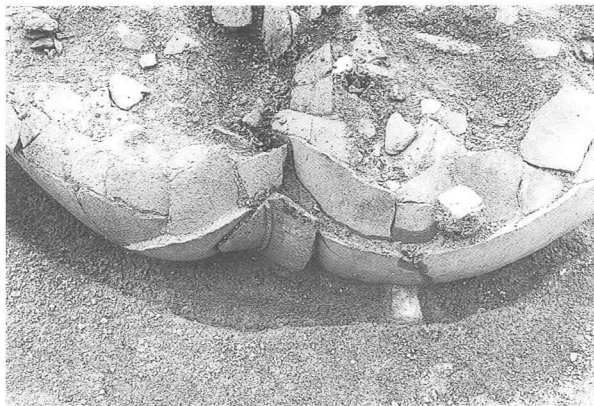
(2) I区 STa11 (南から)



(3) I区 STa11 細部① (南から)



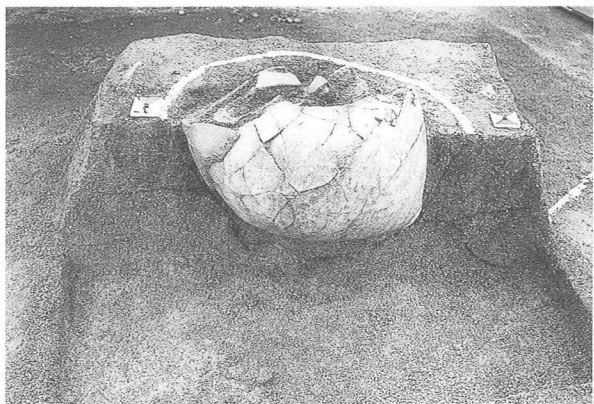
(4) I区 STa11 細部② (南から)



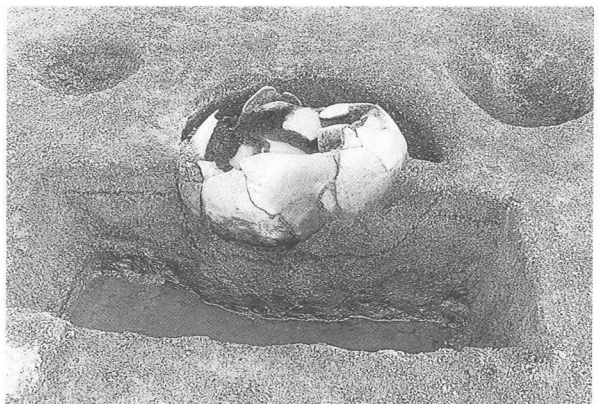
(5) I区 STa11 細部③ (北から)



(6) I区 STa11 蓋取り外し状況 (東から)



(7) I区 STa12 (東から)

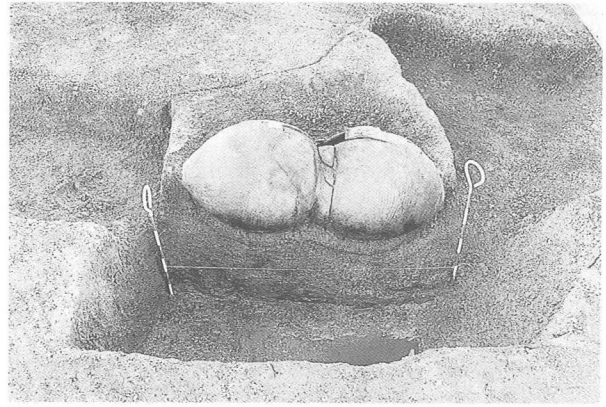


(8) I区 STa13 (北西から)





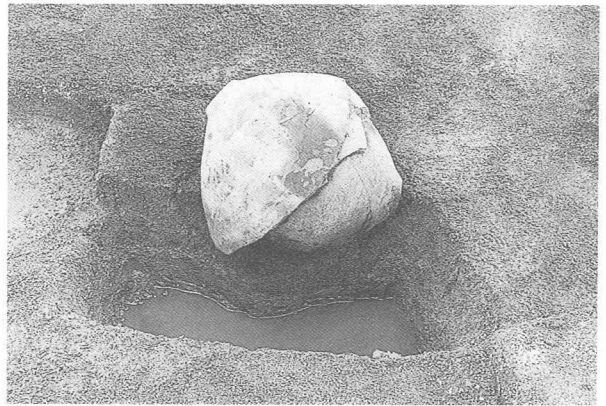
(1) II区 STa15 (北西から)



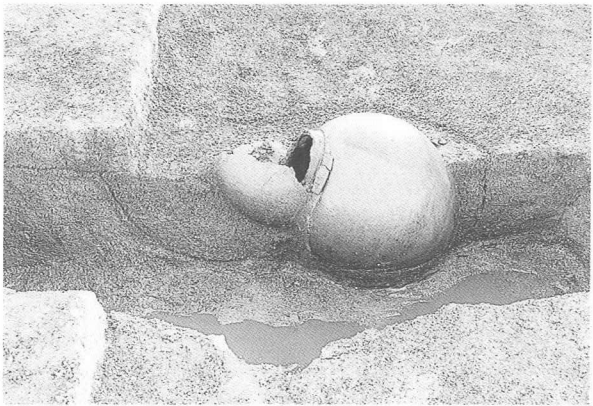
(2) II区 STa15 上位甕取り外し状況(北西から)



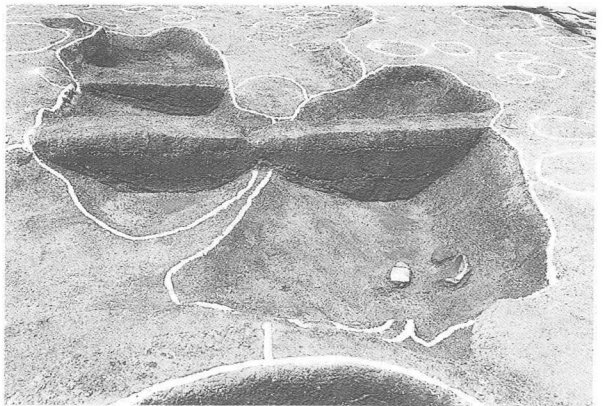
(3) I区 STa14 (南から)



(4) II区 STa16 (北西から)



(5) II区 STa17 (北から)



(6) I区 SKa05・07 (東から)



(7) I区 SKa06 (南西から)



(8) II区 SKa16 (西から)