

報告 遺構 番号	種別	図版	器	口径	器高	底径	胎土	色	調	端部	形状	外面調整	内面調整	残存率	備考
SXe01上層	892	土・碗	土・碗	12.4			中・少、石英、黒雲母含む	(外)灰白 (内)灰白	内湾気味に立ち上がり、外傾して大きく開く。端部は丸く納める。底部は高台の副隆起を認める。	口縁～体部；回転ナデ	口縁～体部；回転ナデ	口縁～体部；回転ナデ	底部；ナデ	1/8以下	
SXe01上層	893	黒・碗	黒・碗		6.4		粗・少、石英、黒雲母含む	(外)濃黄橙 (内)黒褐	やや外傾する小高台を付す。	回転ナデ、マメツ者	回転ナデ、マメツ者	マメツ・ハクリ		1/8	
SXe01上層	894	黒・碗	黒・碗		6.2		細・少、石英、黒雲母含む	(外)黒 (内)黒	外方に踏張る低い高台を付す。	体部；ナデの後横ミガキ 指オサエ・ナデ	体部；ナデの後横ミガキ 指オサエ・ナデ	ナデの後横・斜ミガキ		4/8	
SXe01上層	895	黒・碗	黒・碗	15.5	5.5	6.1	微・少、石英含む	(外)黒 (内)黒	内湾気味に開き、端部は丸く納める。高台は外方に強く踏張る。底部厚い。	口縁；ヨコナデの後回転ミガキ 体部；回転ミガキ	口縁；ヨコナデの後回転ミガキ 体部；回転ミガキ	横・放射状ハケの後ミガキ		4/8	西村産
SXe01上層	896	瓦質・碗	瓦質・碗	14.5	5.6	5.3	細・普、石英含む	(外)灰 (内)灰	体部は内湾気味に立ち上がり、口縁部は小さく外反して器部は鋭く開く。底部は外方に踏張る低い高台を付す。	口縁；ヨコナデの後横ミガキ 体部；指オサエの後横ミガキ 体部；回転ヘラ切りの後ナデ	口縁；ヨコナデの後横ミガキ 体部；指オサエの後横ミガキ 体部；回転ヘラ切りの後ナデ	ナデの後分割ミガキ		2/8	
SXe01上層	897	瓦質・碗	瓦質・碗	14.2	4.5	5.0	中・普、石英、黒雲母、赤色粒含む	(外)橙 (内)ぶい橙	内湾気味に立ち上がり、端部は僅かに肥厚しつつ丸く納める。底部は断面台形の高台を付す。	口縁；回転ナデ？、マメツ・ハクリ	口縁；回転ナデ？、マメツ・ハクリ	回転ナデ？、マメツ・ハクリ		底部完存	西村産
SXe01上層	898	瓦質・碗	瓦質・碗		5.9		細・少、石英含む	(外)灰 (内)灰白	外方に踏張った高台の高台。	体部；回転ナデ 高台内；ヘラ切り	体部；回転ナデ 高台内；ヘラ切り	ナデ		3/8	西村産瓦質土器か？
SXe01上層	899	瓦質・碗	瓦質・碗	13.5			細・少、石英含む	(外)灰 (内)灰	体部は内湾気味に立ち上がり、口縁部は小さく外反して開く。端部は丸く納める。	回転ナデ	回転ナデ	回転ナデ、板ナデ？		2/8	内面に黒漆？付着、西村産
SXe01上層	900	瓦質・碗	瓦質・碗	15.4			細・少、石英含む	(外)黄灰 (内)灰白	やや内湾気味に開き、端部は小さく肥厚して丸く納める。	回転ナデ、指オサエ	回転ナデ	回転ナデ		1/8	外面炭素吸着、西村産
SXe01上層	901	瓦質・碗	瓦質・碗	14.2	4.3	5.7	細・普、石英含む	(外)灰白 (内)灰白	内湾気味に立ち上がり、口縁部は丸く納める。底部は断面漏斗形の高台を付す。	体部；回転ナデ 底部；ナデ・ヨコナデ	体部；回転ナデ 底部；ナデ・ヨコナデ	ナデの後横・斜板ナデ		底部完存	
SXe01上層	902	瓦質・碗	瓦質・碗	14.0	4.0	4.2	細・普、石英、黒雲母、黒色粒含む	(外)灰白 (内)黒褐	内湾気味に立ち上がり、端部は断面漏斗形の高台を付す。	口縁；回転ナデ 底部；ヘラ切り後高台貼付	口縁；回転ナデ 底部；ヘラ切り後高台貼付	口縁；回転ナデ 底部；放射状？ナデ		2/8	内面～口縁部外面炭素付着、西村産
SXe01上層	903	瓦・碗	瓦・碗	16.3	5.4	6.3	細・普、石英含む	(外)黒 (内)黒	内湾気味に立ち上がり、口縁部は丸く納める。底部はやや外方に踏張る小高台を付す。	口縁；ヨコナデの後横ミガキ 体部；指オサエ・ナデの後横ミガキ 体部；ヨコナデの後横ミガキ 体部；ヨコナデの後横ミガキ 体部；ヨコナデの後横ミガキ 体部；ヨコナデの後横ミガキ 体部；ヨコナデの後横ミガキ	口縁；ヨコナデの後横ミガキ 体部；指オサエ・ナデの後横ミガキ 体部；ヨコナデの後横ミガキ 体部；ヨコナデの後横ミガキ 体部；ヨコナデの後横ミガキ 体部；ヨコナデの後横ミガキ	ナデの後ミガキ	底部完存	4/8	
SXe01上層	904	瓦・碗	瓦・碗	14.9	4.1	4.2	細・少、石英含む	(外)灰白 (内)灰	内湾気味に立ち上がり、口縁部は断面台形の高台を貼付する。	口縁；ヨコナデ 体部；指オサエ	口縁；ヨコナデ 体部；指オサエ	ヨコナデの後語文		4/8	和泉型
SXe01上層	905	瓦・碗	瓦・碗	15.2			細・少、石英含む	(外)黒 (内)暗灰	内湾気味に立ち上がり、口縁部は小さく外反する。端部は丸く納める。	口縁；ヨコナデ 体部；指オサエ	口縁；ヨコナデ 体部；指オサエ	ヨコナデの後語文		1/8	和泉型
SXe01上層	906	瓦・碗	瓦・碗	14.7	4.8	3.7	細・少、石英含む	(外)灰白・黒 (内)灰白・暗灰	内湾気味に立ち上がり、口縁部は丸く納める。底部は断面漏斗形の高台を貼付する。	口縁；ヨコナデの後横ミガキ 体部；指オサエの後一部横ミガキ 体部；ナデ	口縁；ヨコナデの後横ミガキ 体部；指オサエの後一部横ミガキ 体部；ナデ	ヨコナデの後語文		3/8	和泉型
SXe01上層	907	磁・碗	磁・碗				精緻	(輪)明緑灰 (胎)灰白	口縁部付近で小さく外反して開く。	施釉、築蓮弁	施釉			1/8以下	中国製
SXe01上層	908	土・脚	土・脚				中・普、石英、黒雲母、赤色粒含む	(外)ぶい橙 (内)橙	円柱状の脚、脚端部はやや平坦。	ナデ、マメツ	ナデ、マメツ			細片	
SXe01上層	909	土・土鍋	土・土鍋	37.5			中・普、石英、黒雲母含む	(外)ぶい橙 (内)ぶい橙	口縁部は強く折り返して短い。端部は四角く納める。	口縁；縦ハケ 体部；縦ハケの後下半指オサエ	口縁；縦ハケ 体部；縦ハケの後下半指オサエ	口縁；縦ハケ 体部；縦ハケの後一部ナデ？、マメツ		1/8以下	口縁部・体部下外面炭素付着
SXe01下層	910	弥・直口壺	弥・直口壺	14.8			中・普、石英、角閃石・金雲母含む	(外)ぶい褐 (内)褐	口頸部は鋭く外反して開き、端部は外方へ引き出しつつ、上方にも小さく突出する。	口縁部；上半ヨコナデ、下半縦ハケの後斜線文	口頸部；上半ヨコナデ、下半縦ハケの後斜線文	口頸部；上半ヨコナデ、下半縦ハケの後斜線文		3/8	
SXe01下層	911	弥・直口壺	弥・直口壺	11.2			中・多、石英、角閃石、雲母、赤色粒含む	(外)ぶい黄橙 (内)ぶい黄橙	口頸部は鋭く外反して立ち上がり、端部は鈍く肥厚して小さく締め上げる。	口縁部；鈍い凹線 口頸部；縦ハケの後ヨコナデ、凹線5条、頸基部に斜線文	口縁部；鈍い凹線 口頸部；縦ハケの後ヨコナデ、凹線5条、頸基部に斜線文	口頸部；上半ヨコナデ、下半縦ハケの後斜線文		6/8	頸部外面記号文？
SXe01下層	912	弥・広口壺	弥・広口壺	12.2	20.6	5.9	粗・普、石英含む	(外)淡黄 (内)淡黄	張り強い体部より口頸部は鋭く外反して開き、端部は四角く納める。底部はやや突出した円盤状の底である。	口頸部；マメツ・ハクリ 体部；縦ハケ、マメツ・ハクリ	口頸部；マメツ・ハクリ 体部；縦ハケ、マメツ・ハクリ	口頸部；ヨコナデ、マメツ 体部；指オサエ・ナデ、マメツ		6/8	
SXe01下層	913	土・広口壺	土・広口壺	17.6			中・少、石英含む	(外)ぶい黄 (内)ぶい黄	口頸部は鋭く外反して開き、端部は四角く納める。体部の張りは強い。	口頸部；縦ハケの後ヨコナデ 体部；縦ハケ	口頸部；縦ハケの後ヨコナデ 体部；縦ハケ	口頸部；縦ハケの後上半指オサエ		6/8	

報告書番号	種目	図版	器種	口径	器高	底径	胎土	色調	端部形状	外面調整	内面調整	残存率	備考
SXe01下層	914	73	鉢・甕	16.2	27.5	6.2	中・普、石英・角閃石・黒雲母・赤色粒含む	(外)にぶい黄褐 (内)にぶい黄褐	口頸部は強く折り返して短く開く。端部は上方へ斜み上げつつ、下方にも突出する。底部はやや突出した平底。	端部、鈍い凹線 テ、体部、上半部タタキメの後縁ハケ・ナデ、下半部ミガキ、中位割突文列、底面、マメツ	口頸部；ヨコナデ テの後に上半部ミガキ、下半部ミガキ、底面；下半部ミガキ、脚；横ハケ	6/8	口縁部、体部下 半外面残存
SXe01下層	915		鉢・高坏	21.2			中・普、石英・角閃石・黒雲母・赤色粒含む	(外)にぶい黄褐 (内)にぶい黄褐	坏部中位で屈曲して、上半部は外反して開く。端部は丸く納めつつ、内面にサジ面。	坏上半；ヨコナデ テの後に下半部ミガキ、脚；横ハケ	坏上半；ヨコナデ テの後に下半部ミガキ、脚；横ハケ	7/8	坏部外面黒斑、 脚部穿孔
SXe01下層	916		土・碗	9.6			中・少、石英・黒雲母含む	(外)灰黄 (内)灰白	内湾気味に開き、端部は丸く納める。	ヨコナデ、ナデ	ナデ	1/8	吉備系
SXe01下層	917		土・脚?				中・少、石英・赤色粒含む	(外)橙黄 (内)黄褐	やや内湾気味に取り付けられた細い棒状の脚部	指オサエ、ナデ、ハクリ	ナデ?、ハクリ	脚部ほぼ 完存	
SKe25	924		陶・鉢		10.6		精緻	(軸)にぶい黄褐 (胎)灰褐	底部は直立気味の低い高台を付す。	施釉、高台無軸	施釉	1/8	肥前系
SKe25	925		陶・德利		6.6		細・少、石英・黒色粒含む	(外)黒褐 (内)赤	体部は内湾して立ち上がり、肩部は強くくびれて、頸部は細く直立する。頸基部に近い突帯を付す。体部は3ヶ所のへこみを有する。	回転ナデ	回転ナデ	2/8	備前系
SKe25	926	73	土・燈塔	37.2			中・少、石英含む	(外)黒褐 (内)黒褐	半球形の体部より強く折り返して、口縁部は短く開く。端部は丸く納める。屈曲部内面に内耳1対を付す。	口縁；ヨコナデ テの後に下半部ハケ	口縁；ヨコナデ テの後に下半部ハケ	6/8	外面残存
SKe26	928		磁・皿		18.2		精緻	(軸)灰白 (須)藍白 (胎)灰白	口縁部は内湾して開き、端部は丸く納める。	施釉、唐草文?	施釉、唐草文?	1/8以下	肥前系
SKe27	929		陶・皿		3.8		精緻	(軸)オリーブ (胎)灰黄	底部は直立する低い高台を付す。	無軸	施釉、見込み蛇の目軸割き	1/8	肥前系
SKe28	930		陶・碗		4.6		精緻	(軸)オリーブ (胎)にぶい橙	底部断面台形状の高台を付す。	施釉、高台端～内無軸	施釉	4/8	肥前系
SKe35	931		陶・碗	9.2			精緻	(胎)明オリーブ (須)明赤褐	口縁部は直立し、丸く納める。	施釉、凹文	施釉	1/8	京焼系の色絵陶器
SKe35	932	73	瓦質・羽釜	20.4	13.0		中・普、石英・黒色粒含む	(外)黒褐 (内)黒褐	口縁部は内湾し、端部は肥厚しつつ丸く納める。外面に1対の外耳を付け、体部は内湾し、中央に水平に延びる帯を付す。底部丸底。	口縁；指オサエ、ヨコナデ テ、ヨコナデ	口縁～体部；横ハケ 底面；ナデ	7/8	頸部下位外面残存 内底面炭化物付着
SKe35	933		土・燈塔	37.6			中・少、石英含む	(外)黒褐 (内)黄灰	半球形の体部より、口縁部は強く折り返して短く開く。端部は丸く納める。屈曲部内面に内耳1対を付す。	口縁；ヨコナデ テの後に下半部ナデ	口縁；ヨコナデ テの後に下半部ナデ	7/8	外面残存
SKe35	934		土・燈塔	37.8			中・少、石英含む	(外)黒褐 (内)灰黄褐	半球形の体部より強く折り返して、口縁部は短く開く。端部は丸く納める。屈曲部内面に内耳1対を付す。	口縁；ヨコナデ テの後に下半部ナデ	口縁；ヨコナデ テの後に下半部ナデ	4/8	外面残存
SKe35	935	72	土・燈塔	39.2			中・普、石英含む	(外)黒褐 (内)黒褐	半球形の体部より口縁部は強く折り返して短く開く。端部は丸く納める。	口縁；ヨコナデ テの後に下半部ナデ	口縁；ヨコナデ テの後に下半部ナデ	7/8	外面残存
SKe35	936		土・燈塔	37.2			中・少、石英含む	(外)黒褐 (内)黒褐	半球形の体部より強く折り返して、口縁部は短く開く。端部は丸く納める。屈曲部内面に内耳1対を付す。	口縁；ヨコナデ テの後に下半部ナデ	口縁；ヨコナデ テの後に下半部ナデ	5/8	外面残存
SKe35	937	73	土・燈塔	40.2			中・少、石英含む	(外)黒褐 (内)黒褐	半球形の体部より強く折り返して、口縁部は短く開く。端部は丸く納める。屈曲部内面に内耳1対を付す。	口縁；ヨコナデ テの後に下半部ナデ	口縁；ヨコナデ テの後に下半部ナデ	ほぼ完存	外面残存
SKe35	938		瓦質・燈塔	39.2			中・普、石英含む	(外)黒 (内)褐灰	口縁部は丸く折り返して短く開く。端部は丸く納める。	口縁部；ヨコナデ テの後に下半部ナデ	口縁部；ヨコナデ テの後に下半部ナデ	1/8	
SKe40	940		土・燈塔	36.0			中・少、石英含む	(外)黒 (内)黒	口縁部は強く折り返して短く開く。端部は丸く納める。	口縁；ヨコナデ テの後に下半部ナデ	口縁；ヨコナデ テの後に下半部ナデ	1/8以下	
SKe40	941		陶・火鉢?	(22.0)	16.4		粗・多、石英・黒雲母含む	(外)灰白 (内)灰白	体部はやや内湾気味に開く。口縁部は大きく肥厚して端部は矩形を呈し、上端に平面をなす。	口縁～体部；ヨコナデ テの後に下半部ナデ	口縁～体部；ヨコナデ テの後に下半部ナデ	1/8	外面上半部及び 内面下半部残存
SKe40	942		陶・?		13.6		中・多、石英・角閃石含む	(外)灰白 (胎)灰白	平底の底部より体部はやや外傾して開く。	体部；回転ナデ 底面、未調整?	回転ナデ	1/8	体部上半部内外 面残存
SKe41	943		陶・碗		2.3		精緻	(軸)灰白 (胎)灰白	底部小高台を付す。体部は内湾気味に開く。	施釉、高台無軸	施釉	5/8	備前系
SKe41	944		陶・碗	8.0			精緻	(軸)灰白 (胎)灰白	口縁部はやや内湾気味に開き、端部は丸く納める。	施釉	施釉	2/8	

報告書 遺構番号	種目	図版	器種	口径	器高	底径	胎土	色調	端部形態	外面調整	内面調整	残存率	備考
SKe11	945		陶・碗	9.4			精緻	(軸)灰オリーブ褐 (胎)灰	やや内湾気味に立ち上がり、口縁端部は丸く納める。	施釉	施釉	1/8	肥前系
SKe11	946		陶・碗		3.8		精緻	(軸)明オリブ灰 (胎)青灰 (胎)赤灰	体部は内湾して立ち上がり、底部断面台形の高台を付す。	施釉、高台端部無釉	施釉	2/8	肥前系
SKe11	947		磁・碗蓋	10.5	3.0	4.0	精緻	(軸)灰白(呉須)藍 (胎)灰白	天井部でやや強く折れて、口縁部は直線状に開く。端部は丸く納める。天井部に高台状跡みを付す。	施釉、高台端部無釉	施釉	1/8	肥前系
SKe11	948		磁・碗		3.8		精緻	(軸)緑灰・灰白 (胎)青灰 (胎)灰白	底部に直立する高台を付す。	施釉	施釉	2/8	肥前系
SKe11	949		磁・碗				精緻	(軸)灰白(呉須)青 (胎)灰白	体部は内湾して立ち上がる。	施釉・二重網目文	施釉	2/8	肥前系
SKe11	950		陶・甕鉢	29.6			中・少、石英・黒色粒含む	(外)灰褐 (内)灰褐	口縁部は断面台形状に肥厚して直立する。端部に沈線2条。	口縁・回転ナデ 体部・横ケズリ?	口縁・回転ナデ 体部・回転ナデの残部目	1/8以下	備前焼
SKe11	951		陶・高状深鉢		13.4		中・少、石英・黒色粒含む	(外)黄褐 (内)赤褐	円盤状の底部より直立して立ち上がる。	口縁・回転ナデ 底面・ヘラ切り	回転ナデ	2/8	備前焼
SEe01	953		瓦質・羽釜	15.0			細・少、石英含む	(外)褐灰 (内)褐灰	口縁部は内湾し、端部は肥厚しつつ丸く納める。口縁部直下に低い罫を付す。	口縁・指オサエ・ヨコナデ 鈔	横ハケ	1/8	甕部下面に煤付着
SEe01	954		瓦質・焙烙	37.6			細・少、石英含む	(外)黒 (内)黒	口縁部は強く折り返して短い。端部は四角く納める。	口縁・ヨコナデ 体部・指オサエ・ナデ	口縁・ヨコナデ 体部・横ハケ	1/8以下	外面煤付着
SDe06	955		磁・皿	4.2	1.5	1.4	精緻	(軸)灰白 (胎)灰白	口縁部は内湾して開き、端部は内傾する面をなす。底部は小高台を付す。	施釉、高台一部無釉	施釉	3/8	
SDe06	956		磁・碗		3.4		精緻	(軸)灰白 (胎)灰白	底部やや外方に膨張する小高台を付す。	施釉、高台端部無釉	施釉	2/8	肥前系
SDe06	957		磁・瓶口?	8.0			精緻	(軸)灰白(呉須)藍 (胎)灰白	口縁部は直立し、端部は丸く納める。	施釉・草花文	施釉・草花文	1/8	肥前系
SDe06	958		瓦質・焙烙	32.4			微・少、石英含む	(外)灰 (内)灰	口縁部は強く折り返して短く、端部は肥厚して丸く納める。	口縁部・ヨコナデ 体部・指オサエ	口縁部・ヨコナデ 体部・横ハケ	1/8以下	外面煤付着
SDe06	959		土・焙烙	37.8			細・少、石英含む	(外)黒褐 (内)黒褐	口縁部は強く折り返して短い。端部は肥厚しつつ丸く納める。	口縁・ヨコナデ 体部・指オサエ	口縁・ヨコナデ 体部・横ハケの後ナデ	1/8以下	外面煤付着
SDe06	960		瓦質・羽釜	20.6			中・少、石英含む	(外)褐灰 (内)褐灰	口縁部は内湾し、端部は肥厚しつつ丸く納める。外面に2孔1対の凹孔を穿った外耳を付す。	ヨコナデ	ヨコナデ	2/8	
SDe10	961	73	緑陶・碗		5.6		微・少、石英含む	(外)灰白 (内)灰白	底部はやや厚く、外面に断面扇形の高台を付す。	施釉・高台端部無釉	施釉	2/8	京都系
SDe10	962		陶・小皿	9.6			精緻	(胎)灰黄褐 (内)褐	口縁部は内湾して開き、端部は丸く納める。	施釉、下半ケズリ	施釉	1/8	肥前系?
SDe09・SDe10	963		陶・碗		4.0		精緻	(外)黒褐色 (内)オリブ色 (胎)灰白色	体部は内湾して立ち上がる。底部断面矩形の小高台を付す。	施釉、高台端部無釉	施釉、貫入	6/8	瀬戸・美濃系
SDe10	964		陶?・碗		4.6		精緻	(軸)緑灰(呉須)黄褐 (胎)赤褐	体部は内湾して立ち上がる。底部はやや高めの高台を付す。	施釉・高台端部無釉	施釉	3/8	肥前系
SDe10	965		陶・片口鉢	22.6	11.5	7.6	精緻	(軸)緑灰(胎)黄褐 (胎)赤褐	口縁部は内湾して開き、端部は外面に粘土粒を付して断面矩形に肥厚する。底部は直立する高めの高台を付す。口縁部下位に片口を付す。	施釉、口縁端・高台端～内無釉	施釉	2/8	肥前系
SDe10・SDe11	966		磁・碗				精緻	(軸)明緑灰(胎)灰白 (呉須)青灰	体部内湾して立ち上がる。	施釉、松文、高台端部無釉	施釉	3/8	肥前系
SDe10	967		磁・碗		3.6		精緻	(軸)灰白(呉須)コバルトブルー (胎)灰白	体部は内湾して立ち上がる。底部は直立する小高台を付す。	施釉	施釉・松葉文?	6/8	肥前系
SDe09・SDe10	968		磁・碗	9.4	4.6	3.2	精緻	(軸)灰白(呉須)青 (胎)灰白	体部は内湾して立ち上がり、口縁部は小さく外反する。端部は丸く納める。底部は直立する小高台を付す。	施釉、花苞草文、高台端部無釉	施釉	2/8	
SDe10	969		磁・碗	11.2	5.6	4.0	精緻	(軸)灰白(呉須)青 (胎)灰白	体部は内湾して立ち上がり、口縁部は小さく外反する。底部は外方に膨張する小高台を付す。	施釉、網目文?、高台端部無釉	施釉・見込みと口縁部に網目状の文様を描く。	2/8	
SDe10	970		磁・碗		4.0		精緻	(軸)明緑灰(呉須)青灰 (胎)灰白	体部は内湾して立ち上がり、底部はやや外方に膨張する小高台を付す。	施釉、高台端部無釉、高台内高橋子	施釉・見込み手描きの五弁花	4/8	肥前系
SDe10	971		磁・皿		4.1		精緻	(軸)灰白 (呉須)明緑灰	体部は内湾気味に大きく開く。底部は直立気味の小さな高台を付す。	施釉、高台端部無釉	施釉、笹文、見込み蛇の目軸剥ぎ	高台完存	肥前系、2次のな燃焼

報告番号 遺構番号	神図	図版	器種	口径	器高	底径	胎土	色調	端部形態	外面調整	内面調整	残存率	備考
SDe10 972			磁・皿		9.1			(軸)明緑灰(須須)青(胎)灰白	体部は内湾して立ち上がり、底部はやや内傾する高めの高台を付す。高台端は内傾する面をなす。	施釉、花弁文？	施釉、花弁文？	3/8	肥前系
SDe09 SDe10 973			陶・筒状深鉢		11.2			(外)にぶい赤褐(内)にぶい赤褐	円盤状の底部より直立して立ち上がる。	体部；回転ナデ 底部；へら切り 後未調整	回転ナデ	2/8	備前焼
SDe10 974			陶・深鉢					(外)明赤褐(内)明赤褐	口縁部は断面台形状に肥厚し、下方に鈍く突出する。	口縁；沈線2条、回転ナデ 体部；回転ナデの後目	口縁；上端と下端に沈線、機板ナデ 体部；回転ナデの後目	1/8以下	明石又は堺産
SDe10 975			陶・深鉢	29.6				(外)にぶい赤褐(内)にぶい赤褐	口縁部は断面台形状に肥厚する。	口縁；沈線1条、回転ナデ	口縁；沈線1条、回転ナデ 体部；回転ナデの後目	1/8	明石又は堺産
SDe10 976			陶・深鉢	27.4				(外)褐灰(内)灰	口縁部は断面台形状に肥厚し、頂部は丸く納める。	口縁；沈線1～2条、回転ナデ	口縁；回転ナデ 体部；回転ナデの後目	1/8以下	備前焼？
SDe10 977			瓦質・羽釜	19.2				(外)灰黄(内)灰黄	口縁部は内傾し、端部は肥厚しつつ丸く納める。	口縁；指オサエ・ヨコナデ 鈔	横板ナデ？	1/8	外面煤付着
SDe10 978			瓦質・火鉢	23.6				(外)黄灰(内)黄灰	口縁部は直立し、端部は肥厚しつつ丸く納める。	口縁；ヨコナデ 体部；指オサエ	指オサエの後横ハケ、マメツ	1/8以下	外面煤付着
SDe10 979			土・椀	36.8				(外)黒褐(内)黄褐	半球形の体部より、口縁部は強く折り返して短い。端部は四角く納める。	口縁；ヨコナデ 体部；指オサエ	口縁；ヨコナデ 体部；横ハケ・ナデ	4/8	外面煤付着
SDe10 980			土・多、石英・雲母・黒色粒含む	16.2				(外)にぶい黄褐(内)にぶい黄褐	平底の底部に台形状の三足を付す。体部は外傾して立ち上がり、側面に風口を穿つ。	体部；ヨコナデ？、花文？スタンプ 底面；ナデ？	体部；横ハケナデ 底部；同心円のハケ	底部完存	
SDc38 982			磁・碗	8.2				(軸)草(胎)灰白	天井部よりやや内湾気味に開き、口縁端部は丸く納める。天井部に高台状のつまみを付す。	施釉、花文	施釉、渦文？	1/8	肥前系
SDc38 983			磁・碗	11.1				(軸)灰白(須須)藍(胎)灰白	口縁部は外傾して開き、端部は丸く納める。	施釉	施釉	2/8	肥前系
SDc38 984			陶・深鉢	32.8				(胎)赤褐	口縁部は断面矩形に肥厚し、内面上位に小さな陥状の隆起を有する。	口縁；沈線2条 体部；横ハケナデ	口縁；指目の後ナデ 体部；回転ナデの後目	1/8以下	明石又は堺産
SDc38 985			陶・深鉢	32.0				(外)暗赤褐(内)赤褐	口縁部は断面矩形に肥厚し、内面に陥状の隆起・片口を有する。	口縁；沈線2条、回転ナデ 体部；横ハケナデ	口縁；指目の後ナデ 体部；回転ナデの後目10条1単位	1/8	明石又は堺産
SDc38 986			陶・筒状深鉢	11.0				(軸)灰白(胎)橙	円盤状の底部より直立して立ち上がる。	体部；自然釉 底面；へら切り？ 後未調整	回転ナデ	1/8	備前系
SDc38 987			土・大甕	37.0				(外)にぶい黄褐(内)にぶい黄褐	やや外傾して直線状に開き、口縁部は外方へ引き出して肥厚し、頂部は平坦面をなす。口縁部直下に幅広の低い姿勢を認める。	口縁部；ヨコナデ 突帯；断続的な板ナデ	ヨコナデ	1/8以下	
SDc38 988			土・大甕	39.6				(外)にぶい黄褐(内)にぶい黄褐	体部より外方に外傾して開き、口縁部は大きく肥厚して、頂部に平坦面をなす。	口縁部；指オサエ・ナデ 体部；ナデ？、マメツ	指オサエの後ヨコナデ	1/8以下	
SDc38 989			土・焼炉	16.4				(軸)灰白(胎)橙	平底の底部に台形状の三足を付す。体部はやや内湾して立ち上がり、底部は緩く屈曲して直立する。体部に楕円形の風口を穿つ。	体部；横ハケ、施釉 底面；ナデ	ヨコナデ	5/8	体部内面下半煤付着、外底面「中」盛骨
SDe139 990			陶・皿	11.0	2.05			(軸)灰白(胎)灰白	口縁部は強く外傾して、やや内湾気味に開き、端部は丸く納める。	口縁；施釉 体部；回転ナデ	施釉、脚目4条、ハリ支え痕	2/8	信楽系？
SDe139 991			陶・碗	4.8				(軸)オリーブ灰(胎)灰白	厚い底部より外方に強張る低い高台を付す。	施釉、高台端～内無釉	施釉	8/8	肥前系？
SDe139 992			陶・碗	5.2				(軸)灰白(須須)緑灰(胎)灰白	底部はやや高めの断面逆台形の高台を付す。	施釉、高台端無釉	施釉、見込み五弁花？	8/8	瀬戸系
SDe139 993			陶・碗	10.0	6.6			(軸)オリーブ灰(須須)緑灰(胎)灰白	体部は内湾して立ち上がり、口縁部はやや外傾して開き、端部は丸く納める。	施釉、高台端精釉	施釉	2/8	肥前系
SDe139 994			陶・片口鉢					(軸)灰白(胎)灰白	断面半円形の片口を付す。	施釉	施釉	小片	瀬戸・美濃系
SDe139 995			磁・小碗	2.7				(軸)灰白(胎)灰白	体部は内湾して立ち上がり、底部は断面逆台形の高台を付す。	施釉、高台端無釉	施釉	3/8	肥前系
SDe139 996			磁・皿	5.0				(軸)灰白(須須)青灰(胎)灰白	底部断面矩形の直立した高台を付す。	施釉、高台端無釉	施釉、見込み蛇の目軸跡	2/8	肥前系
SDe139 997			磁・香炉	6.0				(軸)明緑灰(胎)灰白	円筒形の体部に、幅広い円盤状の高台を付す。	体部；施釉 高台端～内；無釉	無釉	8/8	肥前系？
SDe139 998			陶・深鉢	31.8				(外)灰褐(内)灰褐	口縁部は肥厚しつつ上方に引き出して、下方にも小さく突出する。	口縁；回転ナデ 体部；ナデ？	ナデの後目	1/8以下	備前産
SDe139 999			陶・深鉢	31.4				(胎)暗赤褐	口縁部は断面矩形に肥厚し、内面に陥状の隆起。	口縁；沈線2条 体部；横ハケナデ	口縁；指目の後ナデ、沈線 体部；回転ナデの後目9条1単位	1/8以下	明石又は堺産

報告書 連番番号	挿図	器種	口径	器高	底径	胎土	色調	端部形態	外面調整	内面調整	残存率	備考
SDe139	1000	土・土釜	22.7			粗・普、石英含む	(外)にぶい黄橙 (内)にぶい黄橙	体部は内湾気味に立ち上がり、口縁部は内傾して短い。端部は丸く納める。口縁部下位に突出度の低い罫を付す。	口縁；ヨコナア 体部；指オサエ・ナア	横板ナア？	1/8	体部外面煤付着
SDe139	1001	土・土釜	27.1			粗・多、石英・金 雲母・赤色粒含む	(外)にぶい黄橙 (内)にぶい黄橙	口縁部は直立気味に立ち上がり、口縁部は内方へ罫は斜め上方に引き延ばす。	口縁；ヨコナア 体部；指オサエ・ナア、下半ハタリ著	口縁；ヨコナア 体部；横板ナア	1/8	外面煤付着
SDe139	1002	土・土釜	24.0			粗・多、石英・赤 色粒含む	(外)黄橙 (内)黄橙	口縁部は直立気味に立ち上がり、口縁部は内方へ強く折れて短い。端部は丸く納める。	口縁；ヨコナア 体部；マメツ・ハタリ	口縁；ヨコナア 体部；マメツ・ハタリ	1/8	
SDe139	1003	土・土釜	14.2			中・多、石英・金 雲母・赤色粒含む	(外)にぶい黄橙 (内)にぶい黄橙	口縁部は短く直立し、端部は丸く納める。	口縁；ヨコナア 体部；横板ナア	口縁；ヨコナア 体部；横板ナア	1/8	
SDe139	1004	土・土釜				粗・少、石英・黒 雲母含む	(外)にぶい黄橙 (内)にぶい黄橙	口縁部はやや緩く屈曲して、内湾気味に開く。端部は四角く納めつつ上方へ傾み上げる。	口縁；ナア、ヨコナア 体部；指オサエ・ナア	口縁；ヨコナア 体部；横板ナア	細片	
SDe139	1005	土・土釜	43.6			中・少、石英・金 雲母含む	(外)灰白 (内)灰白	口縁部は丸く折れ開く。端部は四角く納める。	口縁；ヨコナア 体部；横板ナア	口縁；ヨコナア 体部；横板ナア	1/8以下	外面煤？付着
SDe139	1007	73 須・壺	33.8			中・少、石英・赤 色粒、黒色粒含む	(軸)オリーブ灰 (胎)灰	口縁部は直立気味に立ち上がり、外反して開く。端部は帯状の粘土紐を貼付して、矩形に肥厚する。	口縁；回転ナア 体部；タタキ	口縁；回転ナア 体部；当て具痕の後横板ナア	1/8	口縁～体部外面及び口縁部内面に自然軸掛かる
SDe139	1008	土・土釜	42.4			中・少、石英含む	(外)灰黄褐 (内)黒	口縁部は強く折り返して、水平に近く開く。端部に向けて肥厚しつつ、丸く納める。	口縁；回転ナア 体部；指オサエ・ナア	口縁；回転ナア 体部；横板ナア	1/8以下	
SDe144	1009	陶・碗			4.4	精緻	(軸)黄赤褐・オリーブ黄(胎)灰白	高台は低くやや外方に踏張る。	施釉、高台端無釉	施釉	2/8	瀬戸・美濃系
SDe144	1010	陶・碗			3.2	精緻	(軸)灰白 (胎)灰白	体部は内湾気味に開き、断面矩形の低い高台はシャープに削り出される。	施釉、高台端無釉	施釉	4/8	信楽系
SDe144	1011	陶・碗	9.1	4.75	3.4	精緻	(軸)灰白(呉須)暗 オリーブ灰(胎)灰 白	体部は内湾気味に立ち上がり、口縁部は丸く納める。底部は直立する高台を削り出す。	施釉、根付若松、高台無釉	施釉	1/8	信楽系
SDe144	1012	陶・碗			4.6	精緻	(軸)黄 (胎)灰白	底部はやや外方に踏張る、高めの高台。	施釉、高台端無釉	施釉	6/8	肥前系
SDe144	1013	陶・碗			4.6	精緻	(軸)にぶい褐 (胎)にぶい褐	丸腰碗、底部は断面矩形の小高台を付す。	施釉、高台端無釉	施釉	2/8	肥前系？
SDe144	1014	陶・皿			4.4	精緻	(軸)暗オリーブ (胎)灰白	断面三角形の小高台を削り出す。	ケズリ	施釉	2/8	肥前系
SDe144	1015	磁・碗			3.4	精緻	(軸)灰白(呉須)藍 (胎)灰白	断面逆三角形の低い高台。	施釉、二重割目文、高台端無釉	施釉	2/8	肥前系
SDe144	1016	磁・碗			4.4	精緻	(軸)明緑灰(呉須) 緑灰(胎)灰白	底部は直立する低めの高台を付す。	施釉	施釉、蛇の目軸割き、井桁文	7/8	肥前系
SDe144	1017	磁・皿			4.4	精緻	(軸)明緑灰 (胎)灰白	底部は断面三角形の低い高台を付す。	施釉、高台端無釉	施釉、蛇の目軸割き	6/8	肥前系
SDe144	1018	磁・小物			2.8	精緻	(軸)灰白 (胎)灰白	厚めの底部に断面矩形の低い高台を付す。	施釉、高台端無釉	施釉	4/8	肥前系
SDe144	1019	陶・指鉢			7.2	精緻	(軸)にぶい赤褐 (胎)灰白	底部は断面矩形の高台を付す。	回転ケズリの後体部施釉	割目、施釉	2/8	肥前系？
SDe144	1020	陶・指鉢	29.8			中・少、石英含む	(外)にぶい赤褐 (内)にぶい赤褐	口縁部は断面矩形に肥厚し、頂部に鈍い凹縁。端部内面は鈍く縮込に隆起する。	口縁；ナア 体部；横板ナア	口縁；ナアの後8条1単位の割目	1/8以下	堺又は明石産
SDe144	1021	陶・指鉢	39.8			中・少、石英含む	(外)褐 (内)橙	口縁部は断面三角形に肥厚する。頂端部内面は鈍く凹む。	口縁；沈線2条 体部；横板ナア	口縁；ナア 体部；ナアの後脚目	1/8以下	堺又は明石産
SDe144	1022	土・土釜	38.4			中・少、石英・黒 雲母含む	(外)褐灰 (内)灰黄褐	口縁部は強く折れ開く。端部は丸く納めつつ上方へ傾み上げる。	口縁；ヨコナア 体部；指オサエ・ナア	口縁；ヨコナア 体部；横板ナア	1/8以下	外面煤付着
SDe144	1023	土・土釜	25.0			中・少、石英・赤 色粒含む	(外)黄灰 (内)にぶい橙	口縁部は内傾して短い。端部は丸く納める。口縁部下端に水平に延びる罫部貼付。罫部は丸く納める。	口縁；指オサエの後ヨコナア	口縁；横・斜ハケ、板ナア	1/8以下	罫部下外面煤付着
SXc02	1024	陶・碗			3.8	精緻	(軸)褐 灰白 (胎)灰白	高台は低く直立する。	施釉	施釉	3/8	瀬戸・美濃系
SXc02	1025	陶・碗	10.3	5.9	5.2	精緻	(軸)オリーブ (呉須)オリーブ黒 (胎)灰白	丸腰の底、体部より直立気味に立ち上がり、口縁部は丸く納める。高台は断面矩形で低い。	施釉、高台端無釉	施釉	4/8	瀬戸・美濃系
SXc02	1026	陶・碗			5.2	精緻	(軸)灰白(呉須)緑 灰(胎)灰白	断面矩形の高めの高台。	施釉、高台端無釉	施釉、見込み五弁花	4/8	瀬戸系
SXc02	1027	陶・碗			4.8	精緻	(軸)灰白(呉須)緑 灰(胎)灰白	やや細長い高台を付し、高台端は丸みをもつ。	施釉、高台端無釉	施釉、見込み五弁花	7/8	瀬戸系

報告書 遺構番号	挿図 図版	器 種	口径	高 器	底 径	胎 土	色 調	端 部 形 態	外 面 調 整	内 面 調 整	残 存 率	備 考
SXe02 1028		陶・碗		4.6	精緻	(軸)淺黄 (胎)灰白	やや外面に跨張る高めの高台を付す。	施釉、高台端無軸	施釉		5/8	肥前系
SXe02 1029		陶・碗		4.6	精緻	(軸)淺黄 (胎)灰白	やや内傾する高めの高台を付す。	施釉、高台端無軸	施釉		7/8	肥前系
SXe02 1030		陶・碗		5.4	精緻	(軸)にぶい、褐色 (胎)灰白	高台は低く直立する。体部は内湾して立ち上がる。	施釉、高台端無軸	施釉		3/8以下	
SXe02 1031		陶・碗		4.4	精緻	(軸)褐色、灰オリーブ (胎)灰白	断面矩形の小高台を付す。	施釉、高台端無軸	施釉		4/8以下	瀬戸・美濃系
SXe02 1032		陶・碗	11.6		精緻	(軸)灰白 (胎)灰白	内湾して立ち上がる体部より鈍く屈曲して、口縁部は小さく外反して開く。端部は丸く納める。	施釉	施釉		1/8	信楽系?
SXe02 1033		陶・皿		4.6	精緻	(軸)灰白 (胎)明褐色	体部中位で屈曲して強く外傾して開く。底部は断面逆台形状の高台を削り出す。	無軸、ケズリ	施釉、砂目積裏		4/8	肥前系
SXe02 1034		陶・皿		4.0	精緻	(軸)灰白、黄褐色 (胎)にぶい	やや厚めの底部に、断面逆台形状の小高台を付す。	施釉、底部無軸、ケズリ	施釉、蛇ノ目軸刺ぎ		底部ほぼ 完存	肥前系
SXe02 1035		陶・皿		3.8	精緻	(軸)灰オリーブ (胎)灰	やや内湾気味に立ち上がり、底部は断面矩形のやや厚い小高台を付す。	施釉、高台部無軸、ケズリ	施釉、蛇ノ目軸刺ぎ		4/8	肥前系
SXe02 1036		陶・鉢		17.6	精緻	(軸)オリーブ黄 (胎)灰黄	口縁部は玉縁状に肥厚しつつ、内側に折り返して鈍く尖る。体部は外傾して開く。	施釉	施釉		1/8	美濃系
SXe02 1037		陶・鉢		20.6	精緻	(軸)灰白 (胎)褐色	内湾して立ち上がる体部より、口縁部は折り返して玉縁状に肥厚する。	施釉	施釉		1/8以下	肥前系
SXe02 1038		陶・片口鉢		7.9	精緻	(軸)黄褐色 (胎)淺黄	底部は厚く、断面矩形の直立する小高台を削り出す。	施釉、高台部無軸、ケズリ	施釉、トチン跡		3/8	瀬戸・美濃系
SXe02 1039		陶・鉢		9.4	精緻	(胎)にぶい、褐色	断面矩形の厚い高台を付す。	無軸	無軸		3/8以下	肥前系
SXe02 1040		陶・鉢		15.6	精緻	(軸)淺黄 (胎)灰白	直立する高台を付し、高台端は玉縁状に肥厚する。	施釉、高台端・内無軸	施釉、胎土目真		2/8	瀬戸・美濃系
SXe02 1041		陶・鉢		中・少、石英含む	精緻	(軸)黒褐色 (胎)褐色	内湾して開き、口縁部は粘土紐を貼付して、玉縁状に肥厚する。	施釉、刷毛目	施釉、刷毛目		1/8	肥前系
SXe02 1042		陶・壺		8.0	精緻	(軸)暗赤褐色 (胎)灰	口縁部は強く折り返して水平に短く開く。端部は四角く納める。	施釉	一部施釉		1/8	
SXe02 1043		陶・壺		9.4	精緻	(軸)灰白 (胎)灰	底部平底でやや凹む。体部は外傾して直線状に立ち上がる。	体部、施釉 底部、静止糸切り	自然釉?		4/8	
SXe02 1044		磁・碗		6.0	精緻	(軸)灰白 (胎)灰白	断面矩形の幅広高台、底部は厚い。	回転ケズリ	施釉、孔縁状の段		2/8	中国製
SXe02 1045	74	磁・碗		4.6	精緻	(軸)オリーブ灰 (須)オリーブ灰 (胎)灰白	やや厚い底部に、断面台形縁の高台を付す。	施釉、高台内一部施釉	施釉、見込み印花文?		3/8	中国製
SXe02 1046		磁・碗		5.8	精緻	(軸)灰白(須)藍 (胎)灰白	高台は高く直立する。	施釉、高台端無軸	施釉		6/8	肥前系
SXe02 1047		磁・碗		4.3	精緻	(軸)灰白(須)藍 (胎)灰白	やや高めの高台を付す。	施釉、高台端無軸	施釉		3/8	肥前系、高台端に砂付着
SXe02 1048		磁・碗		3.1	精緻	(軸)灰白(須)藍 (胎)灰白	高台は細く低い、高台端無軸。	施釉、縦線文	施釉、見込み野字文		2/8	肥前系
SXe02 1049		磁・碗		4.0	精緻	(軸)灰白(須)藍 (胎)灰白	高台はやや高く、直立する。	施釉、高台端無軸	施釉		2/8	肥前系
SXe02 1050		磁・碗		5.0	精緻	(軸)灰白(胎)灰白	高台は低く直立する。	施釉、高台端無軸	施釉		3/8	肥前系?
SXe02 1051		磁・碗		3.6	精緻	(軸)灰白(須)藍 (胎)灰白	内湾気味に立ち上がり、底部に断面矩形の直立する小高台を付す。	施釉、高台端無軸	施釉、見込み蛇ノ目軸刺ぎ		8/8	肥前系
SXe02 1052		磁・碗		10.4	精緻	(軸)灰白(須)青 (胎)灰白	内湾して立ち上がり、口縁部は外傾して端部を丸く納める。	施釉、格子目文	施釉		1/8	肥前系
SXe02 1053		磁・碗		4.3	精緻	(軸)明緑灰(須)緑 (胎)灰白	体部は内湾して立ち上がる。やや高めの高台は直立する。	施釉、格子文	施釉、見込み井桁文、蛇の目軸刺ぎ		底部完存	高台端見込みに離れ砂付着、肥前系
SXe02 1054	74	磁・皿		6.3	精緻	(軸)灰白 (胎)灰白	底部平底でやや凹む。	施釉	施釉		3/8	中国製
SXe02 1055		磁・皿		4.2	精緻	(軸)灰白 (胎)灰白	断面台形に近い高台を付す。	施釉、高台部無軸。	施釉、見込み蛇の目軸刺ぎ		2/8	肥前系

報告書 遺傳番号	押印 番号	図版	器種	口径	器高	底径	胎土	色調	端部 形態	外面調整	内面調整	残存率	備考
SXe02	1056	磁・皿	磁・皿	13	3.75	7.6	精緻	(軸)灰白(呉須)藍 (胎)灰白	口縁部は内湾気味に立ち上がり、端部は丸く納める。底部分は断面逆台形状の小高台を付す。	施釉、唐草文、高台端無軸	施釉、竹・唐草文、五弁花?	4/8	肥前系
SXe02	1057	磁・皿	磁・皿	11.9	2.75	6.8	精緻	(軸)灰白(呉須)藍 (胎)灰白	内湾気味に立ち上がり、端部は丸く納める。底部分はやや厚く、断面三角形の小高台を付す。	施釉、唐草文、高台端無軸	施釉、松文	2/8	肥前系
SXe02	1058	磁・皿	磁・皿		10.0		精緻	(軸)灰白(呉須)藍 (胎)灰白	高台はやや高く直立する。	施釉、蛇の目凹形高台	施釉	4/8	肥前系
SXe02	1059	磁・鉢	磁・鉢	19.0			精緻	(軸)灰白(呉須)藍 (胎)灰白	口縁部は外反して開き、端部は肥厚しつつ下方へ垂下させる。	施釉、唐草文?	施釉、雷文・松文?	1/8	肥前系
SXe02	1060	磁・皿	磁・皿		8.4		精緻	(軸)灰白(呉須)藍 (胎)灰白	内湾気味に立ち上がり、底部分はやや厚く、やや高めの高台を付す。蛇の目凹形高台。	施釉、蛇の目凹形高台	施釉	2/8	
SXe02	1061	磁・皿	磁・皿	12.6	3.35	7.3	精緻	(軸)コバルトブルー (胎)灰白	口縁部はやや内湾気味に立ち上がり、口縁端部は丸く納める。口縁部は梅花状を呈する。底部分はやや高めの高台が付される。	花軸、高台内無軸、扇文、蛇の目凹形高台	施釉、松竹梅繋文、草梅透文と菊文文、見込みハマ焼痕。	ほぼ完形	
SXe02	1062	磁・猪口	磁・猪口		4.3		精緻	(軸)灰白(呉須)藍 (胎)灰白	底部ベタ底。	施釉、花文	施釉	2/8	肥前系
SXe02	1063	磁・香炉	磁・香炉	7.4			精緻	(軸)オリーブ灰 (胎)灰白	口縁部は直立し、端部は肥厚しつつ丸く納める。	施釉	施釉	2/8以下	肥前系?
SXe02	1064	弥・大形器台	中・普、石英・角閃石、金雲母・赤色を含む				中・普、石英・角閃石、金雲母・赤色を含む	(外)黒 (内)にぶい黄	裾部にかけ帯やか開く。下半部に凹孔の穿孔。	縦ハケの後下半へラ描き格子目、緑彩文	マメツ、ハクリ	小片	
SXe02	1065	陶・播鉢	陶・播鉢	32.6			粗・普、石英含む	(胎)にぶい赤	外面側に粘土帯を貼付した断面矩形の口縁部。内面端部下に純い突帯一条。	端部：鈍い凹線2条 体部：ケズリの後凹線ナデ	口縁：凹線ナデ 体部：凹線ナデ	1/8以下	堺又は明石産
SXe02	1066	陶・播鉢	陶・播鉢				中・少、石英含む	(胎)にぶい橙	内湾気味に開く体部より純く屈曲し、口縁部は肥厚して断面矩形を呈する。	端部：2条沈線 口縁～体部：凹線ナデ	口縁：凹線ナデ 体部：凹線ナデ	細片	堺又は明石産
SXe02	1067	陶・播鉢	陶・播鉢	74			中・少、石英含む	(外)赤褐 (内)赤褐	内湾気味に開く片口部。	沈線2条	ナデ	小片	片口部内面に刻印、弊産?
SXe02	1068	陶・壺	陶・壺	34.1			粗・普、石英含む	(外)にぶい赤褐 (内)にぶい赤褐	頸部は直立気味に立ち上がり、口縁部は外面側に折り重ねて肥厚する。	口頸部：凹線ナデ 体部：自然軸	口頸部：凹線ナデ 体部：板ナデ?の後凹線ナデ	1/8以下	備前焼
SXe02	1069	土・焙烙	土・焙烙	45.0			中・少、石英含む	(外)暗灰黄 (内)にぶい黄	口縁部は強く折り返して水平に近く開く。端部は肥厚しつつ丸く納める。	口縁：凹線ナデ 体部：ナデ	口縁：凹線ナデ 体部：横ハケ	1/8以下	口縁・体部下外面煤付着
SXe02	1070	土・釜	土・釜	14.0			粗・普、石英・黒雲母・赤色を含む	(外)灰白 (内)灰白	張りの強い体部より強く折れて、口縁部は直立し短く開く。端部は丸く納める。	凹線ナデ、ナデ	凹線ナデ、ナデ	2/8	肩部穿孔
SXe04	1075	陶・碗	陶・碗		5.2		精緻	(軸)灰白・灰オリ ープ(胎)灰褐	高台は低く直立する。	施釉、高台端無軸	施釉	1/8	肥前系
SXe04	1076	陶・碗	陶・碗		3.2		精緻	(軸)灰白 (胎)灰白	体部は大きく内湾して立ち上がり、直立する小高台を鋭く削り出す。	施釉、高台端～内無軸	施釉	2/8	菅葉系
SXe04	1077	陶・碗	陶・碗		4.2		精緻	(軸)灰白 (呉須)青灰 (胎)にぶい赤褐	丸腰の碗、断面矩形の直立する高台を付す。	施釉、唐草文、高台端無軸	施釉	4/8	肥前系
SXe04	1078	陶・鉢	陶・鉢		10.1		精緻	(軸)黒褐・灰白 (胎)赤褐	断面矩形の低めの高台を付す。	施釉、高台無軸	施釉	2/8	肥前系
SXe04	1079	陶・鉢	陶・鉢		9.9		精緻	(軸)黒褐・灰白 (胎)灰黄	体部は強く外傾して開き、底部分は断面矩形の直立する高台を付す。	ケズリ後施釉、高台～高台内無軸	施釉	2/8	肥前系
SXe04	1080	陶・?	陶・?				精緻	(軸)緑灰・灰黄 (胎)灰	下部に扁球形の低く密着を巡らし、その上下に扁球形の体部を連結させる。	施釉、如意頭文印刷	無軸、一部ケズリ	1/8以下	肥前系?
SXe04	1081	陶・乗瀧	陶・乗瀧		5.0		精緻	(軸)黄 (胎)黄	底部平底の凹筒状を呈し、底部中央部に凹線状を受けをもつ。	施釉、底面無軸	施釉	2/8	瀬戸・美濃系?
SXe04	1082	磁・碗	磁・碗	8.3	4.1	2.6	精緻	(軸)灰白・褐 (呉須)藍(胎)灰白	体部は内湾気味に立ち上がり、端部近くで小さく外反する。端部は丸く納める。底部分は直立する小高台を付す。	施釉、高台端無軸	施釉	3/8	肥前系
SXe04	1083	磁・碗	磁・碗	9.7			精緻	(軸)灰白(呉須)藍 (胎)灰白	口縁部はやや内湾気味に開き、端部は丸く納める。	施釉、草花文?	施釉、口縁端部無軸	1/8	肥前系
SXe04	1084	磁・碗	磁・碗				精緻	(軸)灰白(呉須)藍 (胎)灰白	丸腰の碗、底部分はやや厚く直立する小高台を付す。	施釉、園線文、草花文?	施釉	4/8	肥前系
SXe04	1085	磁・碗	磁・碗		6.0		精緻	(軸)灰白(呉須)藍 (胎)灰白	直立する高めの高台を付す。	施釉、高台端無軸	施釉、寿字文	3/8	肥前系
SXe04	1086	磁・碗	磁・碗		3.6		精緻	(軸)灰白(呉須)藍 (胎)灰白	丸腰の碗、直立するやや高めの高台を付す。	施釉、人物、飛鳥、草文、高台端無軸	施釉、松竹梅文	底部完存	

報告書 遺傳番号	挿図	図版	器種	口径	器高	底径	胎土	色調	施部 形 態	外面調整	内面調整	残存率	備 考
Sx04 1087		磁・皿			3.4	精緻	(軸)灰白 (胎)灰白	(軸)灰白 (胎)灰白	やや内湾気味に立ち上がり、底部は低い高台を付す。	施軸、高台端無軸	施軸、見込み蛇ノ目軸刻ぎ	3/8	肥前系
Sx04 1088		磁・鉢			9.9	精緻	(外)灰黄褐 (内)赤褐	(外)灰黄褐 (内)赤褐	内湾気味に立ち上がり、端部付近で外反して開く。底部は直立する高台を付す。	施軸、草文?、高台端無軸	施軸	1/8	肥前系
Sx04 1089		陶・甕鉢		32.7		中・少、石英含む	(外)黒褐 (内)におい黄澄	(外)黒褐 (内)におい黄澄	内湾気味に立ち上がり、端部付近で外反して開く。底部は直立する高台を付す。	口縁、草文?、高台端無軸	口縁; 回転ナデ 体部; 脚目	1/8以下	又又は明石産
Sx04 1090		瓦質・焙烙		46.2		中・普、石英、角 閃石・黒雲母含む	(外)におい黄澄 (内)におい黄	(外)におい黄澄 (内)におい黄	半球形状の体部より口縁部は強く折り返して短く開く。端部は四角く納める。	口縁; 枕線2条、回転ナデ	ヨコナデ	1/8以下	外面煤付着
包含層I層 1093	74	須・坏		19.4		中・少、石英含む	(外)におい黄澄 (内)におい黄褐	(外)におい黄澄 (内)におい黄褐	口縁部は強く外傾して、やや内湾気味に開く。体部は強く折れてやや外反気味に開く。端部は小さく構み上げる。	口縁; ナデ? 体部; ナデ?、マ メツ・ハクリ	回転ナデ	2/8	外底面に墨書、 内外面火傷
包含層I層 1094		土・甕			7.4	細・普、石英、黒 雲母含む	(外)におい黄澄 (内)におい黄	(外)におい黄澄 (内)におい黄	口縁部は強く外傾して開き、端部は丸く納める。	口縁部; ヨコナデ 体部; 横板ナ デ	ヨコナデ	2/8	外面煤付着
包含層I層 1095		黒・碗			7.4	細・普、石英、黒 雲母含む	(外)灰白 (内)黒	(外)灰白 (内)黒	やや外方に密着する低めの高台を付す。	回転ナデ	ミガキ	4/8	
包含層I層 1096		土・皿		12.0	2.55	細・少、石英含む	(外)灰白 (内)灰白	(外)灰白 (内)灰白	口縁部は強く外傾して開き、端部は丸く納める。	口縁; 回転ナデ 底面; 回転ナ デの後のナデ	口縁; 回転ナデ 底面; 回転ナ デの後のナデ	4/8	
包含層I層 1097		土・皿		10.8	(2.7)	中・普、石英、黒 雲母含む	(外)淡黄 (内)淡黄	(外)淡黄 (内)淡黄	強く外傾して直線状に開き、口縁部は丸く納める。	口縁; 回転ナデ、マメツ 底面; 回転ナデ切り	回転ナデ	3/8	
包含層I層 1098		土・甕鉢		32.2		粗・普、石英含む	(外)におい黄澄 (内)におい黄	(外)におい黄澄 (内)におい黄	体部は外傾して大きく開く。端部は四角く納めつつ、上方へ小さく構み上げる。	口縁; ヨコナデ 体部; 指オサエ ナデ	横板ナデ?の後の脚目	1/8	体部内面煤付着
包含層I層 1099	81	木・漆碗			7.4	シオジ	(外)朱漆 (内)朱漆	(外)朱漆 (内)朱漆	高台は低く直立。横木地			5/8	口縁部ひずみ大、 木製品
包含層I層 1100		磁・碗				精緻	(軸)灰白 (胎)灰白	(軸)灰白 (胎)灰白	やや内湾気味に立ち上がり、端部近くで小さく外反する。端部は丸く納める。	施軸	施軸	細片	中国製
包含層I層 1101	74	磁・碗				精緻	(軸)オリーブ灰 (胎)灰白	(軸)オリーブ灰 (胎)灰白	内湾気味に立ち上がり、口縁部は小さく外反して丸く納める。	施軸、鍋連弁	施軸	1/8以下	中国産
包含層I層 1102		磁・香炉				精緻	(軸)緑灰 (胎)灰白	(軸)緑灰 (胎)灰白	体部は内湾気味に立ち上がり、底部は直立する高台を付す。また、体部下半に足座を貼付する。	施軸、3足下端・高台部無軸	無軸	1/8	肥前系
包含層II層 1103		弥・細新壺				中・普、石英、角 閃石・黒雲母含む	(外)明黄褐 (内)明黄褐	(外)明黄褐 (内)明黄褐	体部最大径位に、断面M字形の低い突起を付す。	マメツ・ハクリ	マメツ・ハクリ	2/8	外面黒斑
包含層II層 1104		須・蓋				細・普、石英、黒 色靑含む	(外)灰白 (内)灰白	(外)灰白 (内)灰白	天井頂部に扁平ボタン状のツマミを付す。	回転ナデ	回転ナデ	細片	
包含層II層 1105		須・蓋				細・少、石英含む	(外)灰白 (内)灰白	(外)灰白 (内)灰白	天井頂部に扁平ボタン状のツマミを付す。	回転ナデ	回転ナデ	細片	
包含層II層 1106		須・蓋				細・少、石英含む	(外)灰白 (内)灰	(外)灰白 (内)灰	平坦な天井部に円盤状のツマミを付す。	回転ナデ	回転ナデ	1/8以下	天井部外面自然 軸かかる。
包含層II層 1107		須・蓋				中・少、石英含む	(外)灰 (内)灰	(外)灰 (内)灰	やや平坦な天井頂部に、縦室珠形のツマミを付す。	回転ナデ	回転ナデ	細片	
包含層II層 1108		須・蓋				細・普、石英含む	(外)灰 (内)灰	(外)灰 (内)灰	扁平な天井頂部に縦室珠形のツマミを付す。	回転ナデ	回転ナデ	細片	
包含層II層 1109		須・蓋		11.0		細・少、石英含む	(外)灰 (内)灰	(外)灰 (内)灰	口縁部は小さく構み出して垂下させる。	天井; 回転ナデ後回転ナデ	天井; 回転ナデ後回転ナデ	1/8	外面口縁部付近 に重ね焼痕
包含層II層 1110		須・蓋		14.5		中・普、石英含む	(外)灰 (内)灰	(外)灰 (内)灰	天井部扁平。口縁部は小さく構み出して垂下させる。	天井; 回転ナデ後回転ナデ	天井; 回転ナデ後回転ナデ	1/8	
包含層II層 1111		須・蓋		15.1		中・少、石英含む	(外)灰 (内)灰	(外)灰 (内)灰	扁平な天井部より純く折れて下り、口縁部はN字状に屈曲して、端部を下方へ小さく構み出す。	回転ナデ	回転ナデ	1/8	口縁部外面自然 軸かかる。
包含層II層 1112		須・坏蓋		15.8		細・少、石英含む	(外)灰 (内)灰白	(外)灰 (内)灰白	平坦な天井部より純く屈曲し、口縁部は外反気味に開く。端部は小さく垂下する。	天井; 回転ナデ後回転ナデ	天井; 回転ナデ後回転ナデ	1/8以下	
包含層II層 1113		須・蓋		15.0		中・少、石英含む	(外)灰白 (内)灰白	(外)灰白 (内)灰白	口縁部は小さく構み出して、垂下させる。	回転ナデ	回転ナデ	1/8以下	天井部外面に自 然軸かかる。
包含層II層 1114		須・蓋		17.0		細・少、石英含む	(外)におい黄褐 (内)灰白	(外)におい黄褐 (内)灰白	口縁部は小さく垂下する。	回転ナデ	回転ナデ	1/8以下	
包含層II層 1115		須・蓋		17.8		細・少、石英含む	(外)におい黄褐 (内)灰白	(外)におい黄褐 (内)灰白	口縁部は小さく下方へ構み出し、端部は純く尖る。	口縁; 回転ナデ	口縁; 回転ナデ	1/8	天井部外面自然 軸かかる。
包含層II層 1116		須・蓋		19.0		中・少、石英含む	(外)灰 (内)灰	(外)灰 (内)灰	口縁部付近で小さく屈曲し、端部は下方へ構み出す。端部は純く凹む。	回転ナデ	回転ナデ	1/8以下	
包含層II層 1117		須・蓋		19.8		微・少、石英含む	(外)赤灰 (内)灰	(外)赤灰 (内)灰	口縁部は小さく下方に垂下する。端部に鈍い沈線。	天井; 自然軸かかる 口縁; 回転 ナデ	天井; 自然軸かかる 口縁; 回転 ナデ	1/8以下	
包含層II層 1118		須・蓋		20.8		中・少、石英含む	(外)灰白 (内)灰白	(外)灰白 (内)灰白	天井部扁平。口縁部は小さく構み出して垂下させる。	天井; 回転ナデ後回転ナ デ 口縁; 回転ナ デ	天井; 回転ナデ後回転ナ デ 口縁; 回転ナ デ	1/8	

報告 連番 番号	挿 図 番 号	器 種	口 径	器 高	底 径	胎 土	色 調	端 部 形 態	外 面 調 整	内 面 調 整	残 存 率	備 考
包含層Ⅱ層	1119	須・蓋	16.0			微・少、石英含む	(外)灰白 (内)灰白	天井部より緩やかに下り、端部は丸く納める。内面に鋭い返りを付す。	回転ナデ	回転ナデ	1/8	
包含層Ⅱ層	1120	須・坏		6.0		中・少、石英含む	(外)灰 (内)灰	底部平底。体部は外傾して開く。	体部；回転ナデ 底面；回転ヘラ 切り	回転ナデ	4/8	
包含層Ⅱ層	1121	須・坏		8.2		中・普、石英・黒色粒含む	(外)灰白 (内)灰白	底部平底。体部はやや外傾して開く。	体部；回転ナデ 底面；回転ヘラ 切り後ナデ?	マメツ・ハクリ	4/8	
包含層Ⅱ層	1122	須・坏		7.8		中・少、石英含む	(外)灰 (内)灰	口縁部は強く外傾して開き、端部は丸く納める。底面は外傾して開き、断面蹄形の高台を付す。	体部；回転ナデ 底面；回転ヘラ 切り	回転ナデ	2/8	外面火燻き
包含層Ⅱ層	1123	須・坏		4.15	9.4	細・少、石英含む	(外)灰白 (内)灰白	口縁部は強く外傾して開き、端部は丸く納める。底面は外傾して開き、断面蹄形の高台を付す。	回転ナデ	回転ナデ	1/8	
包含層Ⅱ層	1124	須・坏		17.2		中・少、石英含む	(外)灰 (内)灰白	体部はやや外傾して開き、口縁部は小さく外反して、端部は丸く納める。	回転ナデ	回転ナデ	1/8以下	
包含層Ⅱ層	1125	須・坏?		19.6		中・少、石英含む	(外)晒灰 (内)灰	口縁部は直線状に外傾して開き、端部は鈍く尖る。	自然釉かかると、回転ナデ	回転ナデ	1/8以下	
包含層Ⅱ層	1126	須・?			9.5	中・少、石英含む	(外)灰白 (内)灰白	底部はやや外方に踏張る小高台を付す。	体部；回転ナデ 底面；ナデ?	回転ナデ	1/8	
包含層Ⅱ層	1127	須・?			9.9	細・少、石英含む	(外)灰白 (内)灰白	やや外方へ踏張る低めの高台を付す。	回転ヘラ切り後一部回転ナデ	回転ナデ	2/8	
包含層Ⅱ層	1128	須・?		8.8		細・少、石英含む	(外)灰白 (内)灰	底部はやや外方へ踏張る。幅広い高台を付す。	体部；回転ナデ 底面；回転ヘラ 切り後高台部回転ナデ	回転ナデ	4/8	
包含層Ⅱ層	1129	須・?		8.7		微・少、石英含む	(外)灰 (内)灰	体部はやや内湾気味に立ち上がり、底部はやや内側に小高台を付す。	体部；回転ナデ 底面；回転ヘラ 切り後ナデ	回転ナデ	1/8	
包含層Ⅱ層	1130	須・?		9.1		細・普、石英含む	(外)灰白 (内)灰白	体部は内湾気味に立ち上がり、底部は端部近くに幅広い小高台を付す。	回転ナデ、マメツ	回転ナデ	1/8	
包含層Ⅱ層	1131	須・?		10.6		中・普、石英含む	(外)灰 (内)灰	底部断面矩形の高台を付す。体部は外傾して開く。	体部；回転ナデ 底面；回転ヘラ 切り後ナデ	回転ナデ	2/8	
包含層Ⅱ層	1132	須・?		11.6		細・普、石英含む	(外)灰 (内)灰白	底面断面矩形の直立する小高台を付す。	底面；回転ヘラ切り後ナデ	回転ナデ	1/8	
包含層Ⅱ層	1133	須・?		11.0		細・普、石英含む	(外)灰 (内)灰	底部は断面矩形の直立する小高台を付す。	体部；回転ナデ 底面；回転ヘラ 切り後ナデ	回転ナデ	3/8	
包含層Ⅱ層	1134	須・坏		11.6		中・少、石英含む	(外)灰 (内)灰	内湾気味に立ち上がり、口縁部は小さく外反する。端部は鈍く直線状に凹む。	回転ナデ	回転ナデ	1/8	
包含層Ⅱ層	1135	須・皿		1.65	9.0	細・少、石英含む	(外)灰 (内)灰	口縁部は強く外傾して開き、端部は丸く納める。	口縁；回転ナデ 底面；回転ヘラ 切り後ナデ	回転ナデ	3/8	内外面火燻き
包含層Ⅱ層	1136	須・皿		(2.05)	9.6	中・少、石英含む	(外)灰 (内)灰	口縁部付近で小さく外反し、端部は丸く納める。	口縁；回転ナデ 底面；回転ヘラ 切り	回転ナデ	1/8以下	
包含層Ⅱ層	1137	須・皿		(1.35)	10.2	細・普、石英含む	(外)灰 (内)灰	口縁部は強く外傾して開き、端部は鈍く尖る。	口縁；回転ナデ 底面；回転ヘラ 切り後ナデ?	回転ナデ	1/8	内外面火燻き
包含層Ⅱ層	1138	須・皿		(2.35)	10.0	中・普、石英含む	(外)灰 (内)灰	口縁部は外傾し、中位で外反して開く。端部は鈍く尖る。	口縁；回転ナデ 底面；マメツ	回転ナデ	1/8以下	
包含層Ⅱ層	1139	須・皿		(2.3)	12.4	中・少、石英含む	(外)灰 (内)灰	口縁部は小さく外反し、端部は丸く納める。	口縁；回転ナデ 底面；回転ヘラ 切り	回転ナデ	1/8	内外面火燻き
包含層Ⅱ層	1140	須・?		9.8		細・少、石英含む	(外)灰 (内)淡黄	やや外方に踏張る高めの高台を付し、高台端は内傾する。	体部；回転ナデ 底面；回転ヘラ 切り?後回転ナデ	回転ナデ	3/8	内面自然釉掛か る
包含層Ⅱ層	1141	須・?		7.2		細・少、石英含む	(外)灰 (内)灰白	体部は外傾して開き、底部はやや外方に踏張る小高台を付す。高台端部は内傾する。	体部；回転ナデの後回転ナデ 底面；回転ヘラ切り後ナデ	回転ナデ	3/8	
包含層Ⅱ層	1142	須・蓋		20.4		細・少、石英含む	(外)灰 (内)灰	口縁部は外反して大きく開き、端部は下方へ陥み出す。	回転ナデ	回転ナデ	1/8以下	
包含層Ⅱ層	1143	須・脱		13.5		微・少、石英・黒色粒含む	(外)灰 (内)灰	外壁は直立気味に立ち上がり、端部は鈍く上方に陥み上げる。	回転ナデ・外壁下端に線刻	回転ナデ・ナデ	1/8以下	円面脱
包含層Ⅱ層	1144	須・脱		10.2		中・少、石英含む	(外)灰 (内)灰	海部端に直立する壁を有し、脚部はやや内傾し、直線状に開く。脚部上端外面に断面蹄形の小尖帯を付す。脚部に長方形の透し孔を有し、外面に線刻を付す。	回転ナデ	回転ナデ?	1/8	円面脱
包含層Ⅱ層	1167	須・蓋?		3.2		細・普、石英・角閃石・金雲母含む	(外)にぶい黄褐 (内)にぶい黄褐	頂部平坦。体部は緩やかに外反して開く。側面上端から頂部にかけた2対の稜柱を付す。	マメツ・ハクリ	マメツ・ハクリ	1/8以下	
包含層Ⅱ層	1170	土・小形丸底土器		9.1		粗・多、石英・黒雲母含む	(外)黄褐 (内)灰黄	口縁部は鋭く折れて、僅かに内湾気味に鋭く開く。端部は鈍く尖る。	口縁；ヨコナデ 体部；縦・横・ハクリ ケの後部横ケスリ	口縁；縦・横・ハクリ ナデ	1/8以下	口縁部及び体部 下半外面火燻き

石器観察表

報告書遺構番号	挿図	図版	器種	現存長	最大幅	最大厚	重量	石材	形態・手法の特徴	備考
SDe77下層	7	75	剥片	5.5	6.4	1.6	68.15	サヌカイト	側縁一部潰し	折損、石庖丁未製品?
SDe59	38	75	石鏃	2.15	1.1	0.2	0.72	サヌカイト	側縁片面調整粗雑	折損
SDe115上層	257	75	打製石庖丁	4.5	5.2	1.1	27.88	サヌカイト	背部潰し	折損
SDe115上層	258	77	石	6.9	5.6	1.5	62.99	サヌカイト	両側縁潰し	刃部欠損
SDe115下層	259	75	打製石庖丁	5.4	3.2	0.7	17.69	サヌカイト	刃部磨耗微弱、背部潰し	折損
SDe115下層	260	76	石	2.9	2.2	0.5	2.63	サヌカイト	凹基、未製品	一部欠損
SDe115下層	261	76	石	2.8	2.15	0.25	1.17	安山岩	凹基	風化著
SDe115上層	262	76	スクレイパー	9.1	5.8	1.2	56.82	サヌカイト	刃部片面調整、側縁一部潰し	折損
SDe115上層	263	75	打製石庖丁	8.4	4.1	1.1	48.4	サヌカイト	刃部内湾、一部磨耗著、背部潰し	一部欠損
SDe115上層	264	79	石	23.5	15.7	10.4		砂岩	片面中央部に敲打痕	折損
SDe138上層	323	76	石	3.4	2.6	0.4	3.36	サヌカイト	凹基	一部折損
SDe138上層	324	76	スクレイパー	4.1	4.2	0.8	18.09	サヌカイト	背部片面調整	折損
SDe138上層	325	76	スクレイパー?	4.6	4.1	0.9	20.12	サヌカイト	両側縁潰し	折損
SDe138上層	472	78	楔形石器	4.4	2.6	0.6	7.27	サヌカイト	両側縁潰し	折損、石庖丁転用?
SDe138下層	506	75	打製石庖丁	5.5	4.4	0.7	21.97	サヌカイト	刃部片面調整一部磨耗著、背部潰し	折損
SDe85	514	76	スクレイパー	4.5	4.4	0.6	13.51	サヌカイト	刃部ほぼ片面調整	やや風化
SDe146上層	555	75	磨製石庖丁	6.5	4.2	0.5	18.01	安山岩	穿孔	折損、風化著
SDe146上層	556	79	柱状片刃石斧	11.5	2.0	2.2	44.77	片岩		折損
SDe137上層	818	78	楔形石器	2.2	1.9	0.6	3.02	サヌカイト	両側縁潰し	
SDe137上層	819	77	スクレイパー	2.8	3.7	0.8	10.29	サヌカイト	刃部片面調整	折損
SDe137上層	820	77	スクレイパー	3.2	3.9	0.6	6.96	サヌカイト	刃部片面調整	折損
SDe137中層	821	77	スクレイパー	5.8	4.0	1.2	32.81	サヌカイト	背部潰し、やや肉厚	折損、石庖丁転用
SDe137上層	822	77	スクレイパー	5.4	4.2	0.9	18.98	サヌカイト		折損
SDe137上層	823	77	スクレイパー	6.6	5.7	0.85	34.67	サヌカイト		折損
SDe137上層	824	77	スクレイパー	4.6	3.1	0.55	9.78	サヌカイト	背部片面調整	折損
SDe137上層	825	77	スクレイパー	7.4	4.0	0.7	22.52	サヌカイト	刃部調整粗雑、刃部磨耗微弱、背部片面調整	折損
SDe137上層	826		?	4.6	3.4	0.5	6.72	サヌカイト	縁辺片面調整粗雑	折損
SXe01下層	918	76	石	4.6	1.8	0.4	3.2	サヌカイト	有茎	
SXe01	919	76	スクレイパー	5.8	3.9	1.1	29.98	サヌカイト	刃部調整粗雑一部磨耗、背部潰し	折損
SXe02	1071	77	砥	5.4	5.3	0.8	43.5	流紋岩?	片面のみ使用	折損
包含層I層	1145	76	石鏃	2.7	1.9	0.3	1.93	サヌカイト	側縁調整粗雑	未製品?
包含層I層	1146	76	石	3.0	1.05	0.5	1.46	サヌカイト		欠損
包含層II層	1147	75	石	2.4	1.85	0.25	0.77	黒曜石	凹基	折損

報告書遺構番号	挿図	図版	器種	現存長	最大幅	最大厚	重量	石材	形態・手法の特徴	備考
包含層II層	1148	75	石	3.8	2.1	0.6	4.09	サスカイト	凹基	折損
包含層II層	1149	75	石	4.4	2.7	0.65	7.54	サスカイト	凹基, やや肉厚	折損
包含層II	1150	75	石	2.3	3.3	0.35	3.24	サスカイト	平基	折損
包含層II層	1151	75	石	3.3	2.1	0.55	3.96	サスカイト	平基	折損
包含層II層	1152	75	石	4.05	2.05	0.4	4.13	サスカイト	平基	
包含層II層	1153	75	石	4.7	2.3	0.7	6.1	サスカイト	有茎, 肉厚	
包含層II層	1154	75	石	3.95	2.9	0.7	6.73	サスカイト		折損, 未製品
包含層II層	1155	75	石	2.3	2.1	0.65	3.59	サスカイト	有茎	折損
包含層II層	1156	79	打製石庖丁	9.3	3.7	0.9	44.37	サスカイト	刃部及び左面一部磨耗, 背部潰し	
包含層II層	1157	79	打製石庖丁	9.4	4.6	1.0	38.69	サスカイト	背部潰し, 左面稜部磨耗	折損
包含層II層	1158	79	打製石庖丁	6.2	4.3	1.1	29.05	サスカイト	刃部片面調整, やや肉厚	折損
包含層II層	1159	79	打製石庖丁	8.6	4.0	0.7	32.87	サスカイト	刃部一部磨耗, 背部潰し	折損
包含層II層	1160	79	打製石庖丁?	5.9	4.4	0.7	28.96	サスカイト	刃部調整粗雑, 背部潰し	折損
包含層II層	1161	78	楔形石器	4.9	2.9	0.9	16.75	サスカイト	上下側縁潰し	
包含層II層	1162	78	スクレイパー	3.6	3.6	0.7	11.65	サスカイト	背部潰し	折損
包含層II層	1163	78	スクレイパー	4.9	5.1	0.75	18.95	サスカイト	刃部片面調整	折損
包含層II層	1164		スクレイパー?	5.6	2.9	0.75	15.36	サスカイト	背部潰し	折損
包含層II層	1165	78	スクレイパー	6.5	2.7	0.5	11.38	サスカイト	左面左端背部抉り	一部折損
包含層II層	1166	78	スクレイパー	6.3	4.0	0.85	26.76	サスカイト	背部片面調整	折損
SAe02	1171		スクレイパー	8.1	3.3	0.9		サスカイト		

木器観察表

報告書遺構番号	挿図	図版	器種	現存長	最大幅	最大厚	樹種	木取り	形態・手法の特徴	備考
SDe115上層	265	80	矢板 ?	15.4	8	1.7	ヒノキ	柵目	板状, 下端削り	上端欠損
SDe115中層	266		板材	10.2	3.2	0.9	ヒノキ	柵目		上下端欠損
SDe115中層	267	80	板材	14.7	5.2	0.7	ヒノキ	柵目	片面擦痕, 側面に方形の抉り	上下端欠損
SDe115上層	268	80	柄状木製品	39.1	3.1	2.7	コウヤマキ	柵目	先端部削り, 握部端面取り	
SDe137	827	80	?	20.1	3.7	0.5	ヒノキ	柵目	両短辺矩形切り取り, 上側辺浅い切り込み	左右両端欠損
SXe01下層	920	80	板材	11.1	7.7	1.0	ギ	柵目	方形の柄孔	上下端欠損
SXe01下層	921	81	木杭	15.3	6.2	6.3	マツ属 複雑維管束亜属	芯持	先端削り	上端欠損
SXe01下層	922	81	木杭 ?	39.5	5.0	4.5	マツ属 複雑維管束亜属	芯持	上端2方向切り込み, 中位切り込み, 先端削り	
SXe01下層	923	81	棒状木製品	27.9	1.8	1.5	ヤマダシ	柵目	断面矩形	上下端欠損
	1168	81	?	9.1	2.5	0.7	モミ	柵目	下端部両側辺切り込み	上端欠損

土製品観察表

報告書遺構番号	挿図	図版	器種	径	厚さ	孔径	重さ	胎土	色調	外面調整	残存率	備考
SDe115中層	118	52	土製紡錘車	5.6~ 5.7	1.4	0.7~ 0.8	43.62	粗・少, 石英・角閃石?含む。	浅黄	指オサエ・ナデ	ほぼ完形	
SDe138上層	470	61	土玉	2.05~ 2.3		0.2	14.91	細・普, 石英・角閃石・雲母を含む	にぶい黄褐	ナデ	ほぼ完形	黒斑
SDe137中層	736	67	土玉	1.8~ 2.0		0.2	6.71	中・多, 石英含む	暗灰黄	指オサエ・ナデ	ほぼ完形	
SDe139	1006		陶・円盤状土製品	3.2~ 3.8	1.2		21.29	中・少, 石英含む	(外)にぶい橙 (内)にぶい橙	周囲打欠き	ほぼ完形	備前焼
	1169	74	土製紡錘車	3.4~ 4.4	0.7	0.6~ 1.2	12.73	中・多, 石英・角閃石・黒雲母・赤色粒含む	(外)黒 (内)にぶい褐	周囲打欠き	ほぼ完形	

軒丸瓦観察表

報告書遺構番号	挿図	図版	筒部長	瓦当径	内区径	瓦当厚	巴方向	朱文教	胎土	色調	凸面調整	凹面調整	側面調整	側面調整	備考
SDe10	981	73		(14.0)	(5.2)	1.6	左	14	中・普	黒	縦ナデ	ナ	デ	ヘラ切り後ナデ	煤付着
SXe04	1091			13.6	5.2	2.0	左	12	中・少, 石英含む	黒	縦ナデ	横ナデ			

軒平瓦観察表

報告書遺構番号	挿図	図版	平部厚	瓦当幅	瓦当高	瓦当厚	胎土	色調	凸面調整	凹面調整	側面調整	側面調整	備考
SXe04	1092	74	(1.4)	(23.6)	(4.4)	1.5	中・少, 石英含む	黒	横ナデ			ケズりの後縦ナデ	

丸瓦観察表

報告書遺構番号	挿図	図版	長さ	幅	高さ	厚	胎土	色調	凸面調整	凹面調整	側面調整	側面調整	備考
SXe02	1073		12.5	12.5	5.5	1.4	中・少, 黒色粒含む	黒灰	縦ナデ	布目の後横板ナデ・模骨痕	ケズりの後縦ナデ	横ナデ?	

平瓦観察表

報告書遺構番号	挿図	図版	長さ	広端幅	狭端幅	厚	胎土	色調	凸面調整	凹面調整	側面調整	側面調整	備考
SKe25	927					1.6	中・普 石英含む	黒褐・灰	縦ナ	横ナデ?	縦ナデ	横ナデ	
SKe35	939					1.6	粗・普 石英含む	黒~灰	縦ナデ?, マメツ	マメツ	マメツ	マメツ	
SKe41	952					1.5	中・少, 石英含む	黒	縦ナ	ナ	縦ナ	横ナ	一部銀色を呈する
SXe02	1074					1.4	中・少, 石英含む	黒	縦ナ	横ナ	縦ナ	横ナ	目釘

人形土製品観察表

報告書遺構番号	挿図	図版	a	b	c	d	e	f	g	h	i	j	k	l	重さ	色調
SDe137	812	45	6.85	4.2	3.0	1.6	3.8	2.9	2.9	4.3	3.5	2.7	3.1	2.1	66.87	にぶい黄橙
SDe137	813	46	5.65	3.9	2.8	1.3	3.3	1.95	2.3	3.1	2.6	2.3	3.05	1.55	43.79	淡黄
SDe137	814	47	5.6	4.0	3.0	1.5	3.05	2.25	2.2	3.2	3.0	2.7	2.95	1.5	44.36	黄灰
SDe137	815	47	4.85	2.65	1.6		3.2	2.15			2.75				33.98	灰白
SDe137	816	48	4.05	2.9	1.9		2.7	1.55	1.9		1.9	1.75		1.1	12.07	淡黄
SDe137	817	48	3.2			1.6			1.7	2.15	2.0		2.15	1.6	12.78	灰白

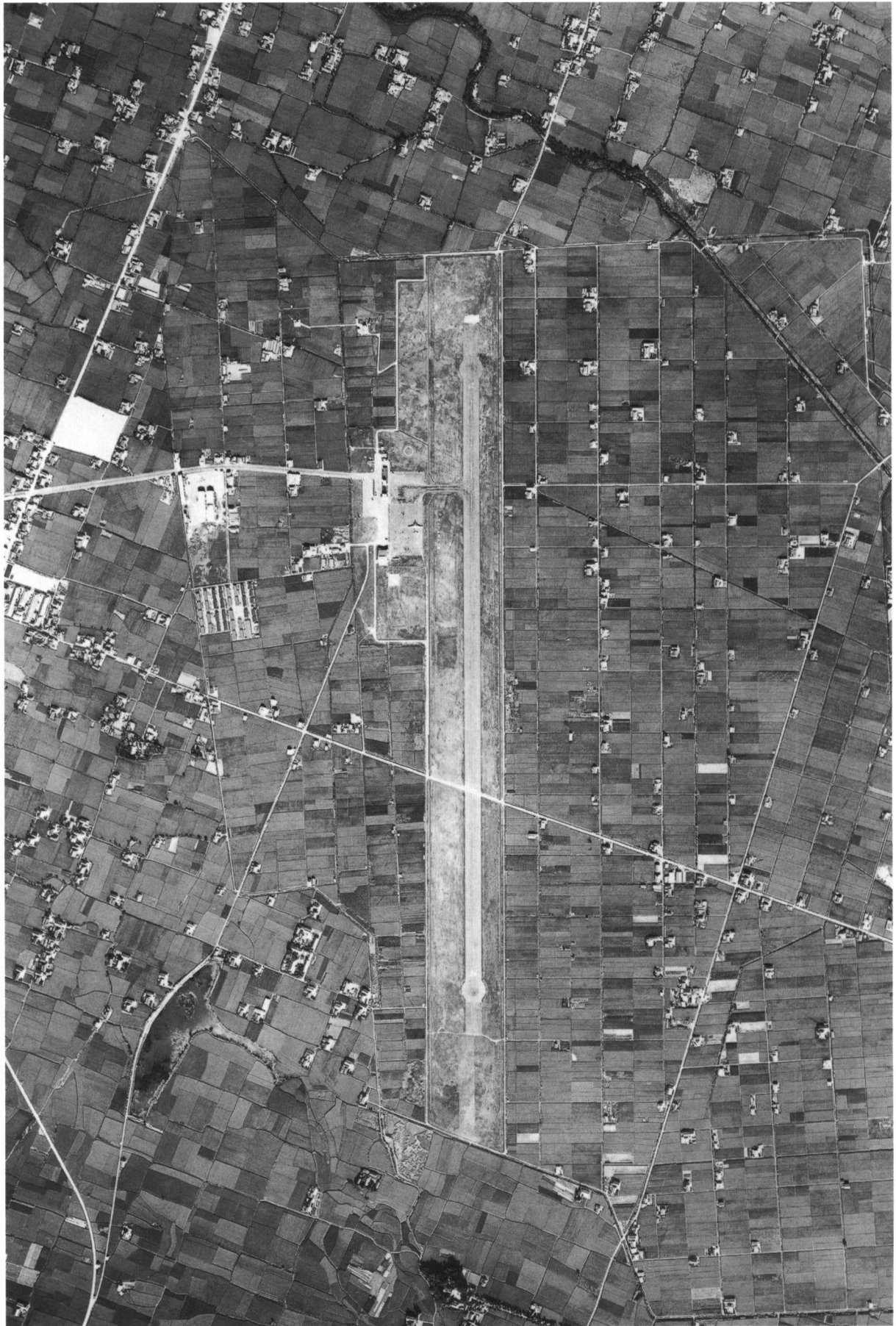
鉄器観察表

報告書遺構番号	挿図	図版	器種	現存幅	現存長	厚さ	備考
SDe138下層	507	82	鉄製鍬(鋤)先	4.8	4.7	0.1	折損

貨幣観察表

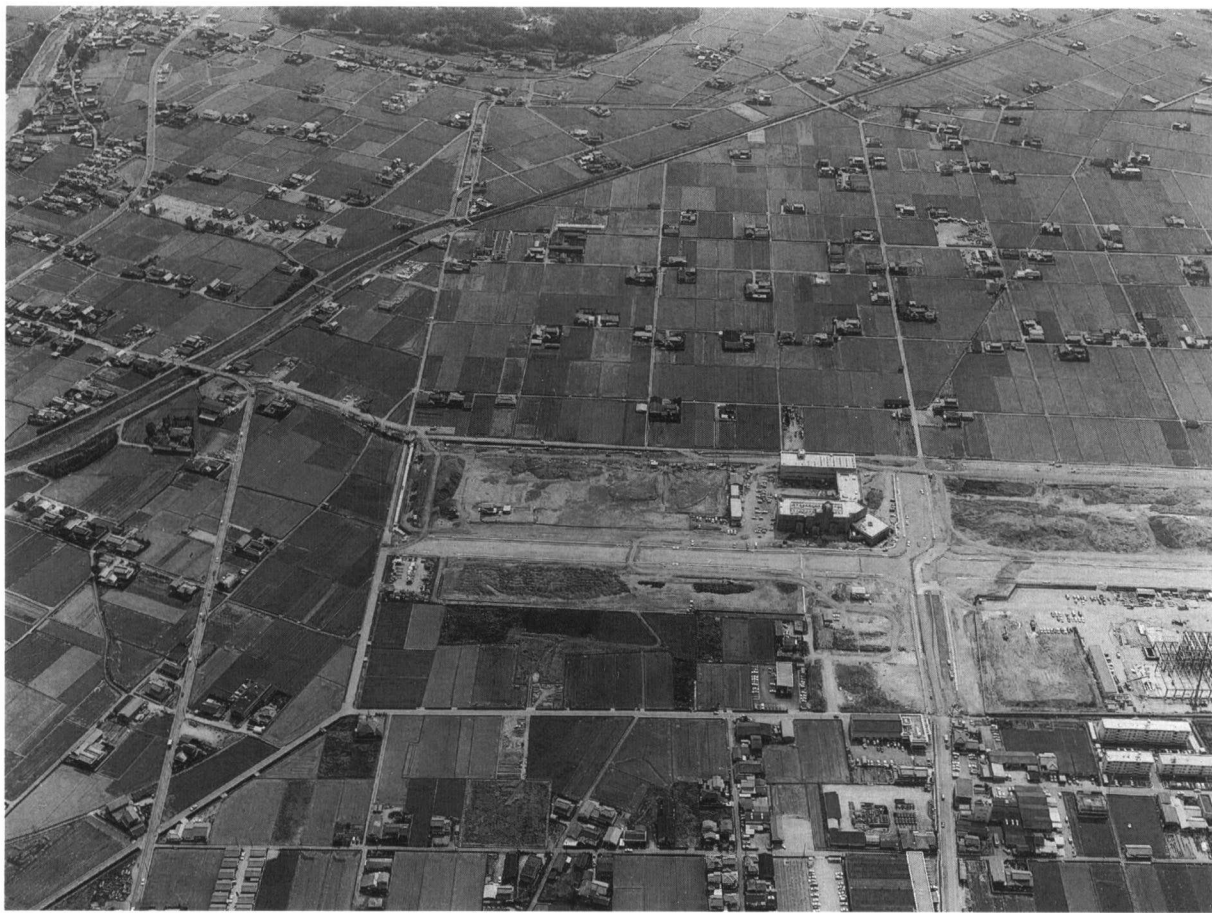
報告書遺構番号	挿図	図版	径	厚さ	重量	備考
SXe02	1072	82	2.2	0.1	3.7	大正9年発行一銭銅貨

版 圖



遺跡周辺航空写真（左が北 国土地理院1962年撮影）

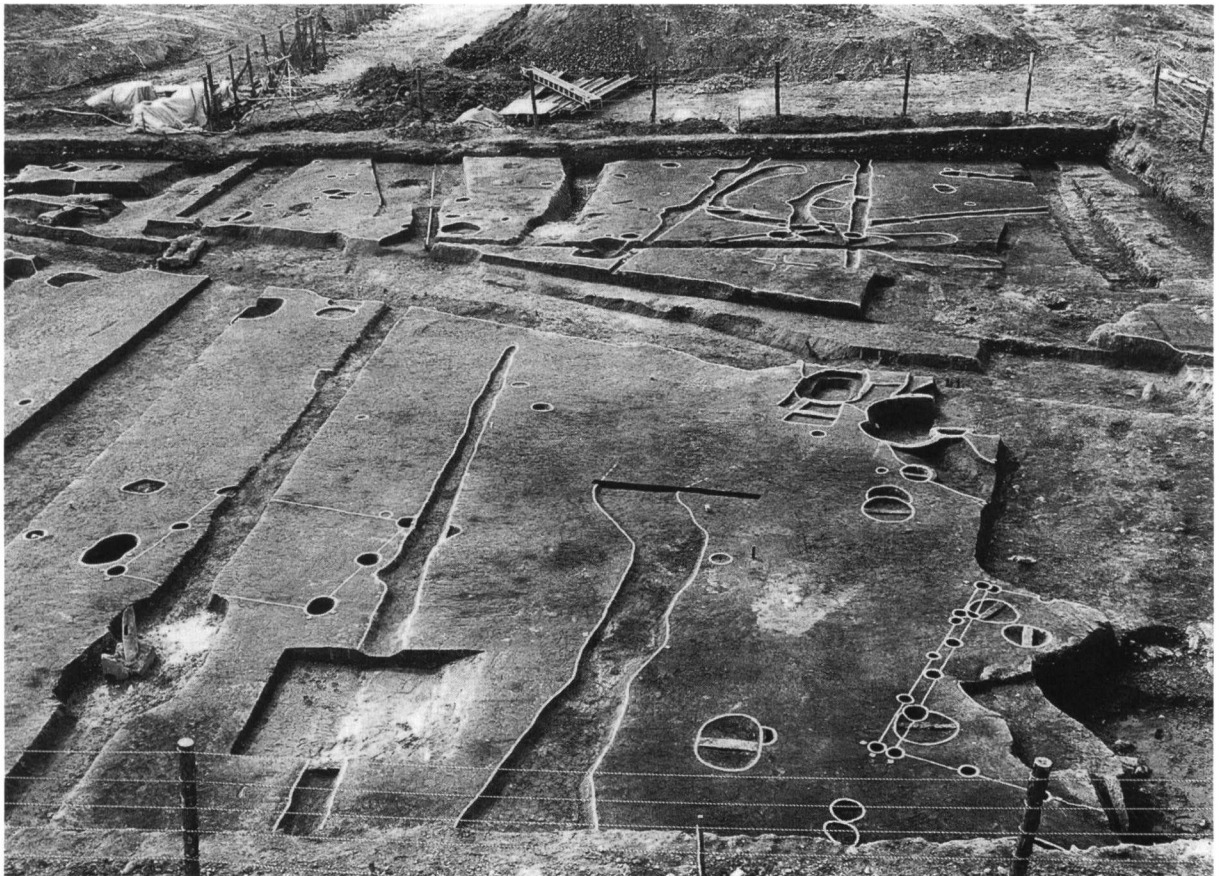
図版2



遺跡周辺航空写真（北より）
遺跡周辺航空写真（東より）



Ⅱ-7 区全景 (上が北)



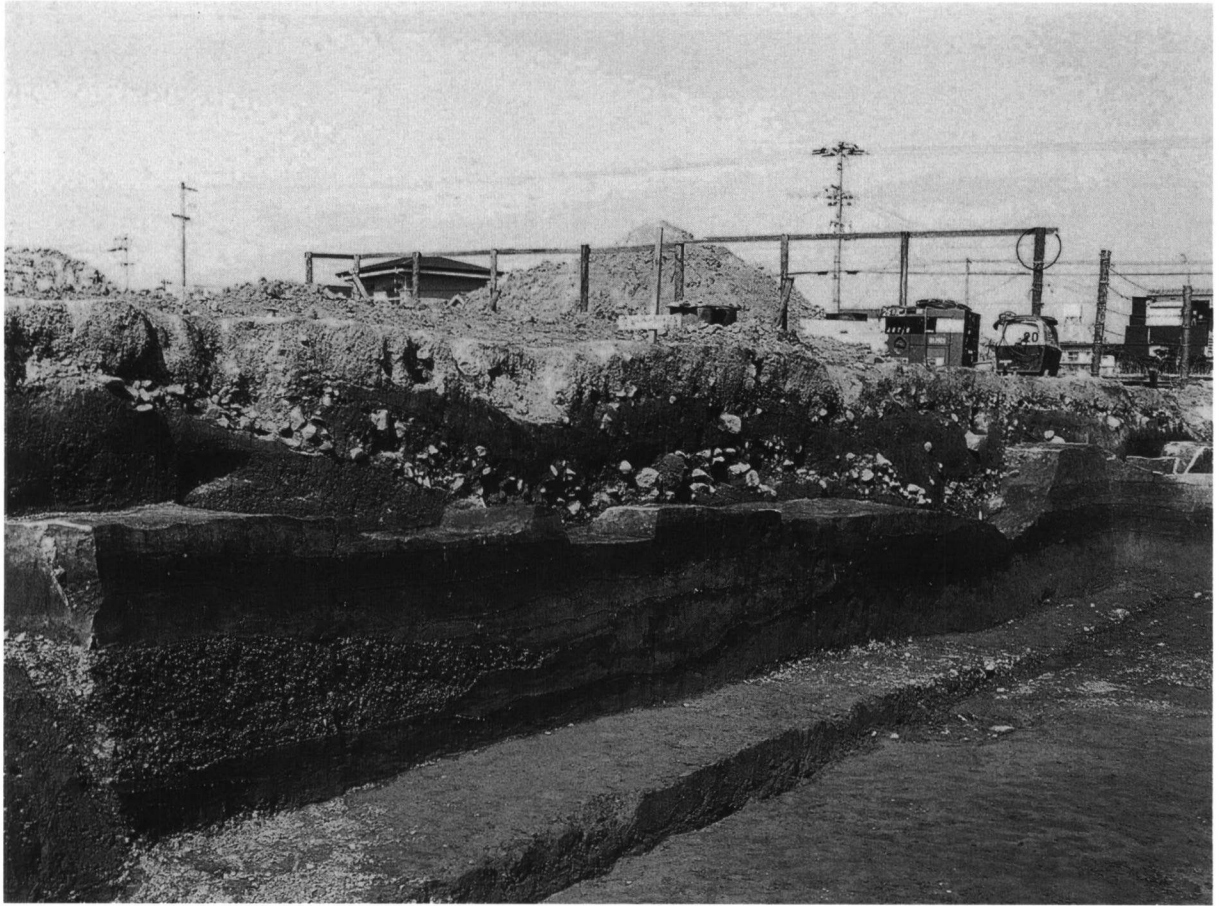
Ⅱ-7区 全景 (東→)

Ⅱ-7区 北半部全景 (東→)



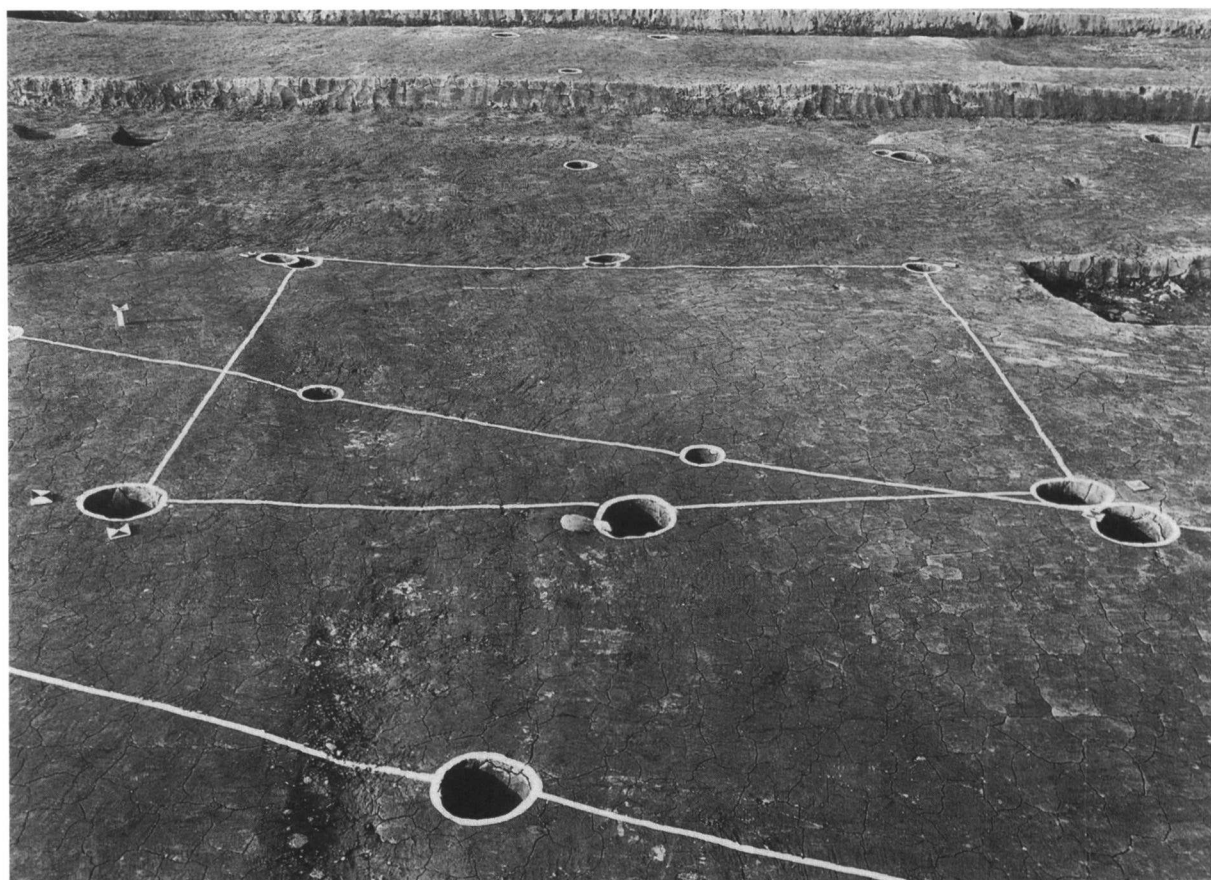
Ⅱ-7区 南半部全景 (東→)

Ⅱ-7区 SDe10完掘状況 (南→)



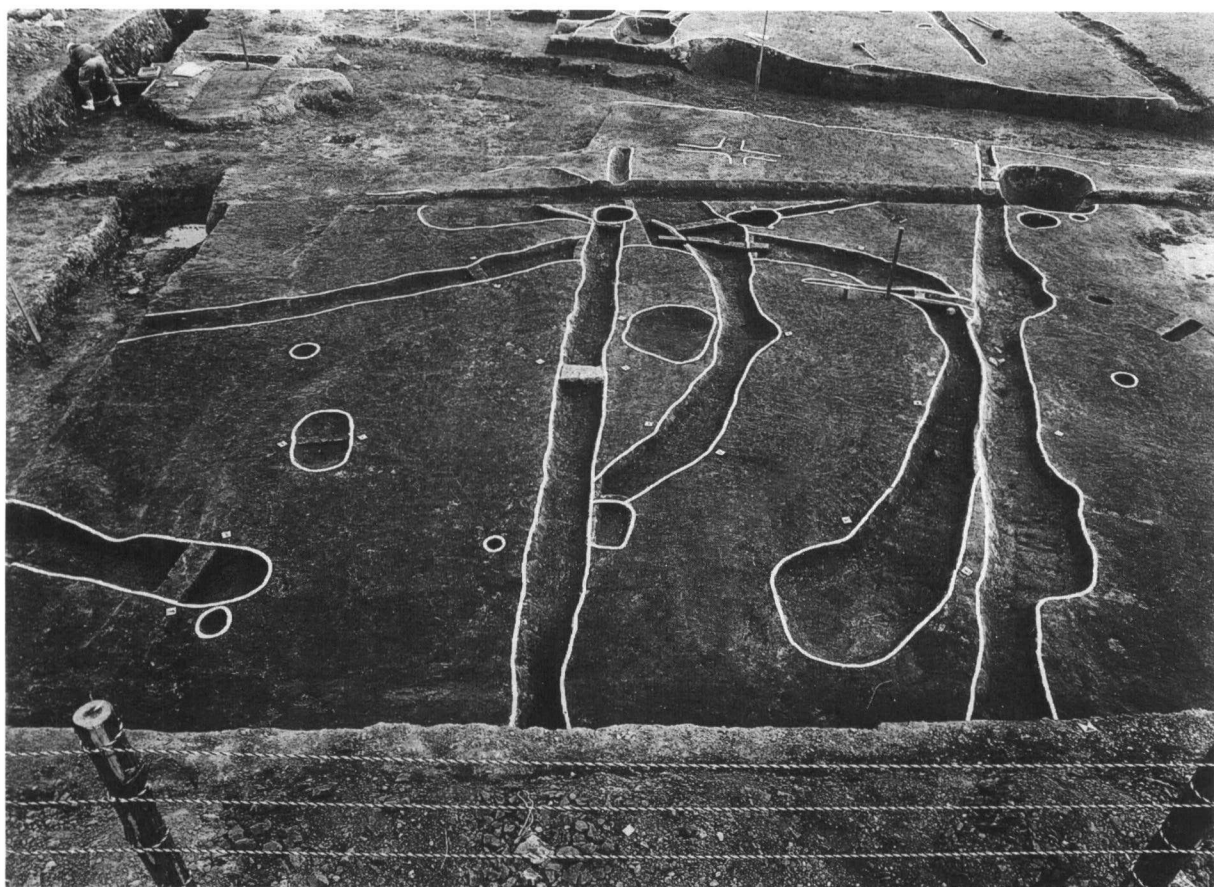
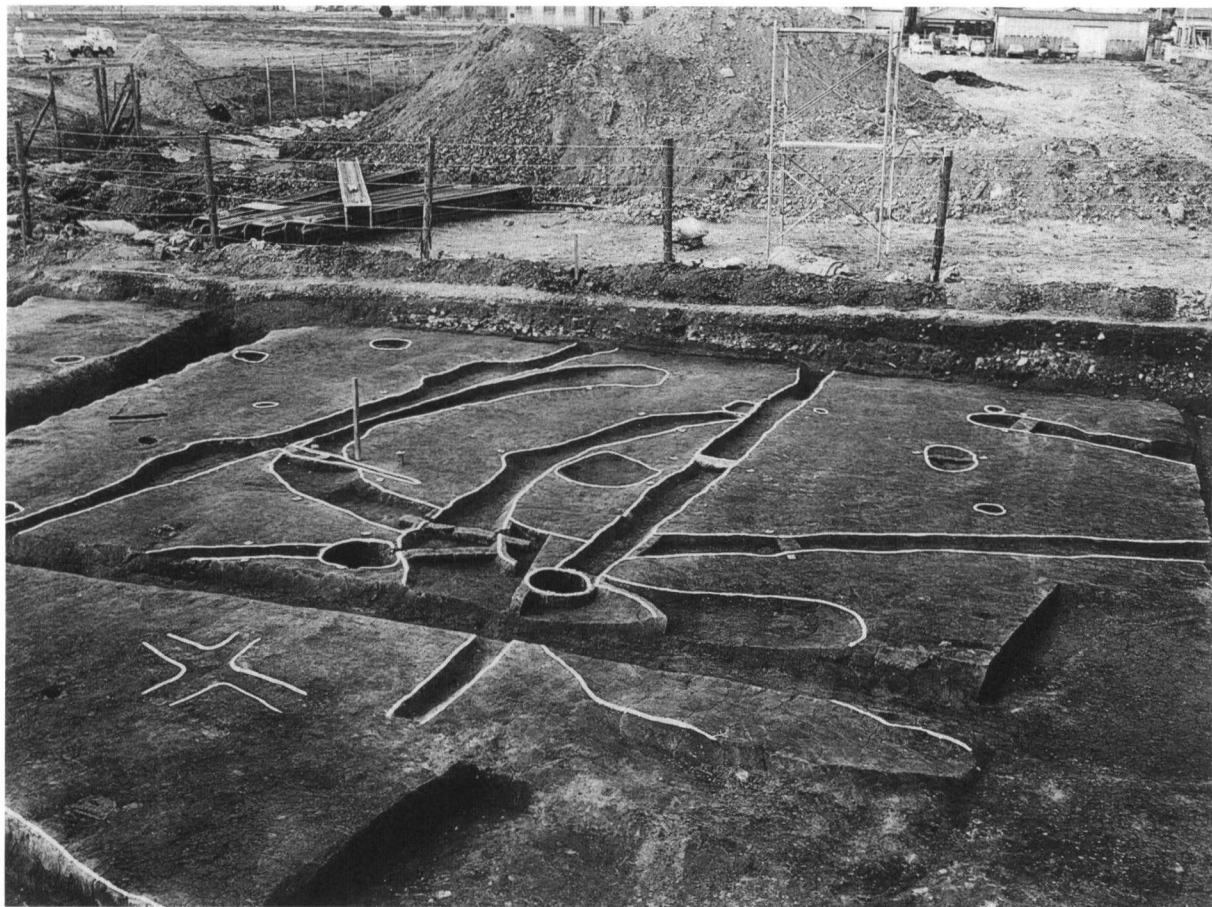
Ⅱ-7区 西壁土層（南東→）

Ⅱ-7区 西壁土層北端（東→）



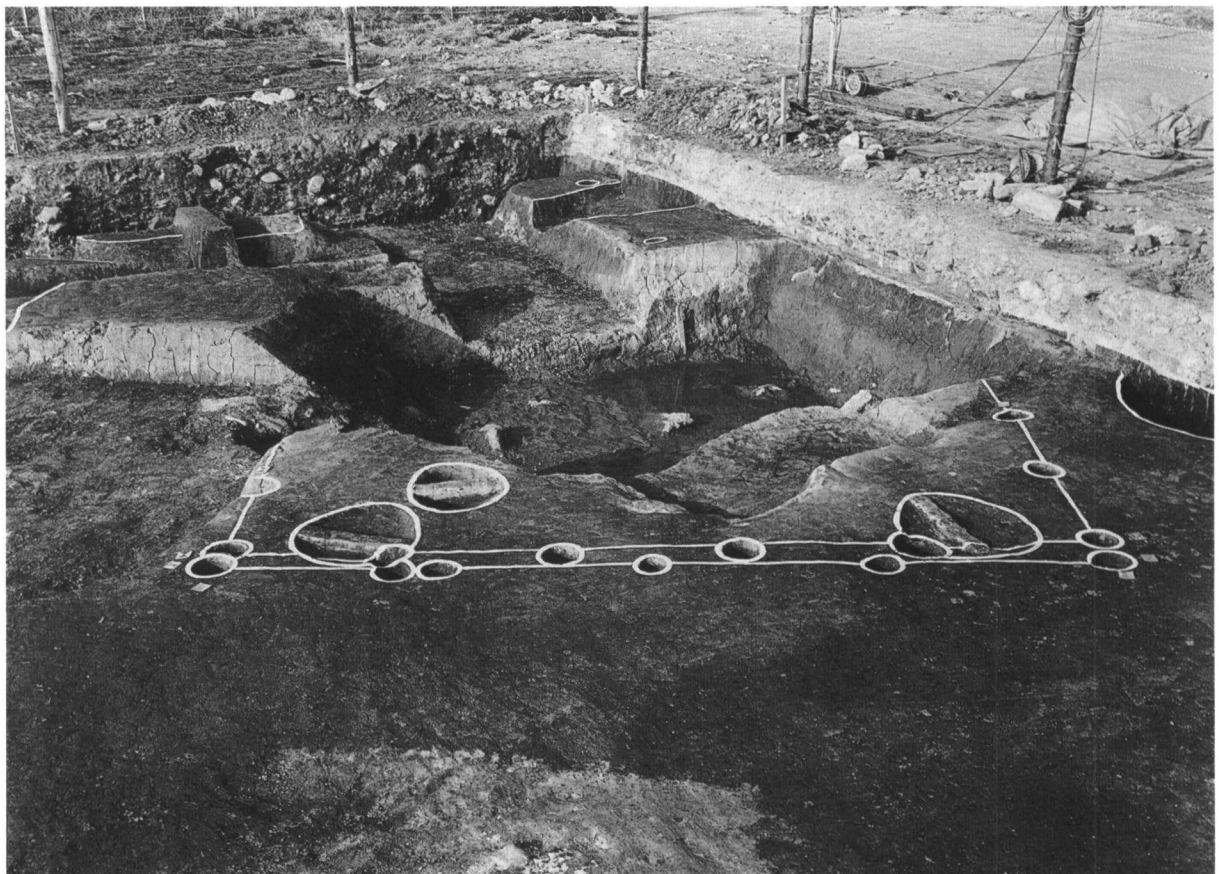
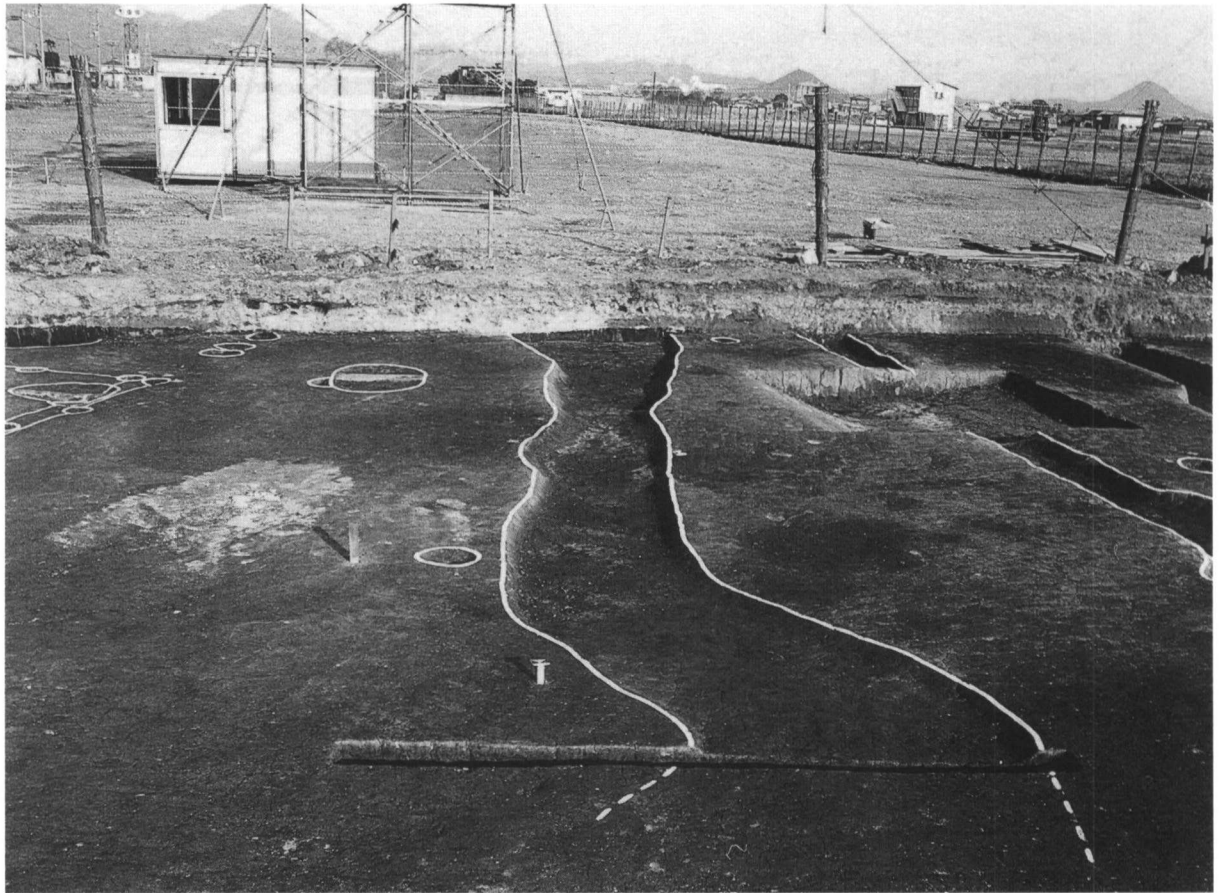
II-7区 南壁西端土层(北→)

II-7区 SBe03全景(南→)



Ⅱ-7区 SDe04・05等完掘状況（北東→）

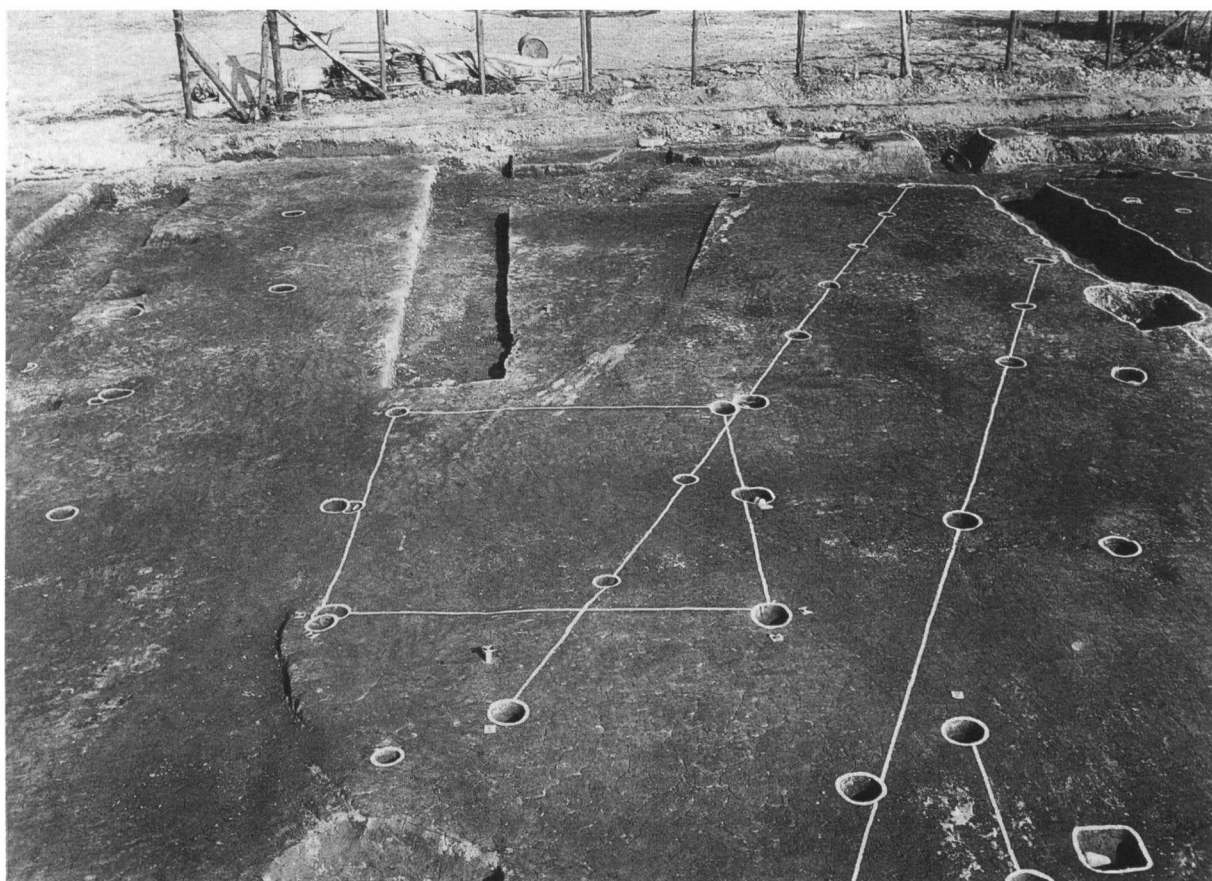
Ⅱ-7区 SDe04・05等完掘状況（西→）



Ⅱ-7区 SDe12完掘状況(西→)

Ⅱ-7区 SBe01・SAe01全景(南→)

图版10



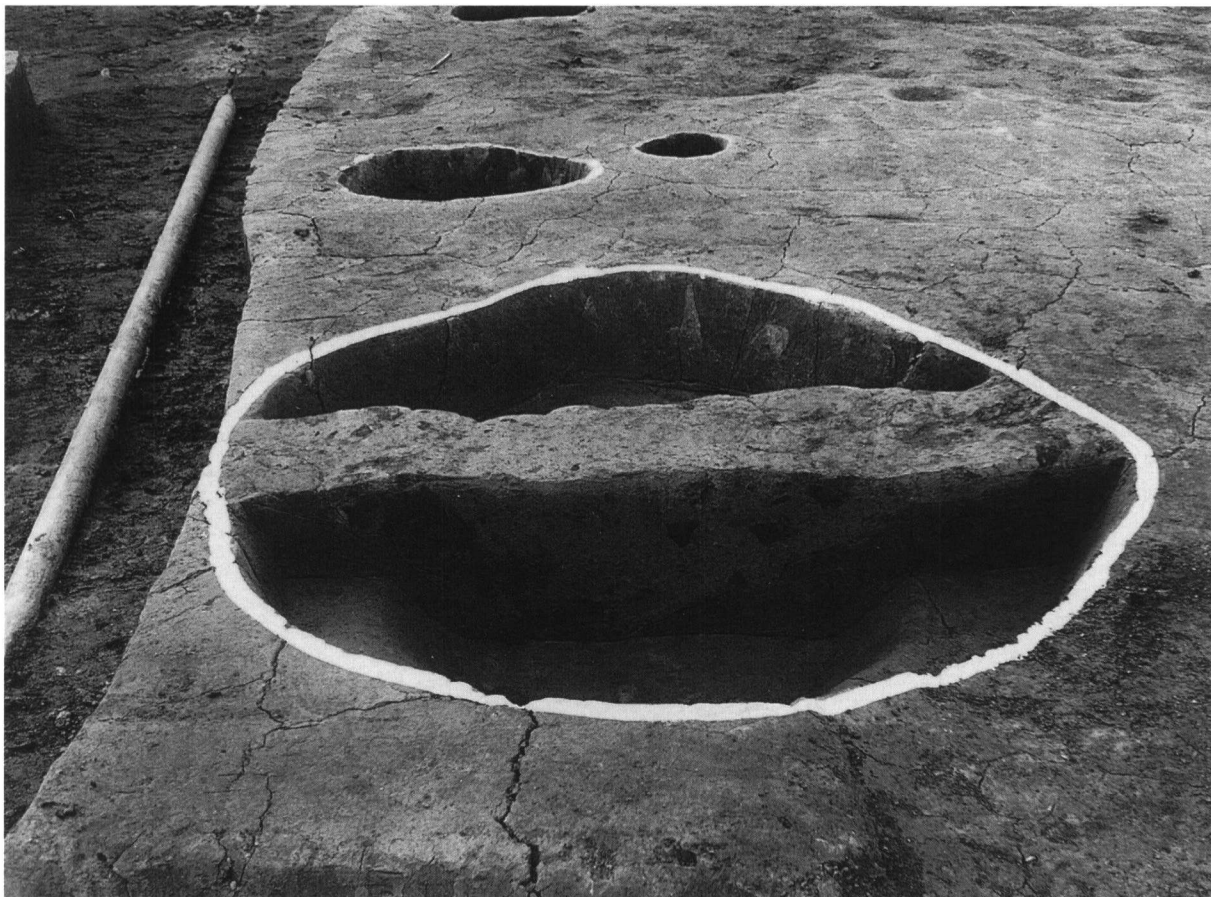
II-7区 SBe02全景(南→)

II-7区 SBe03全景(西→)



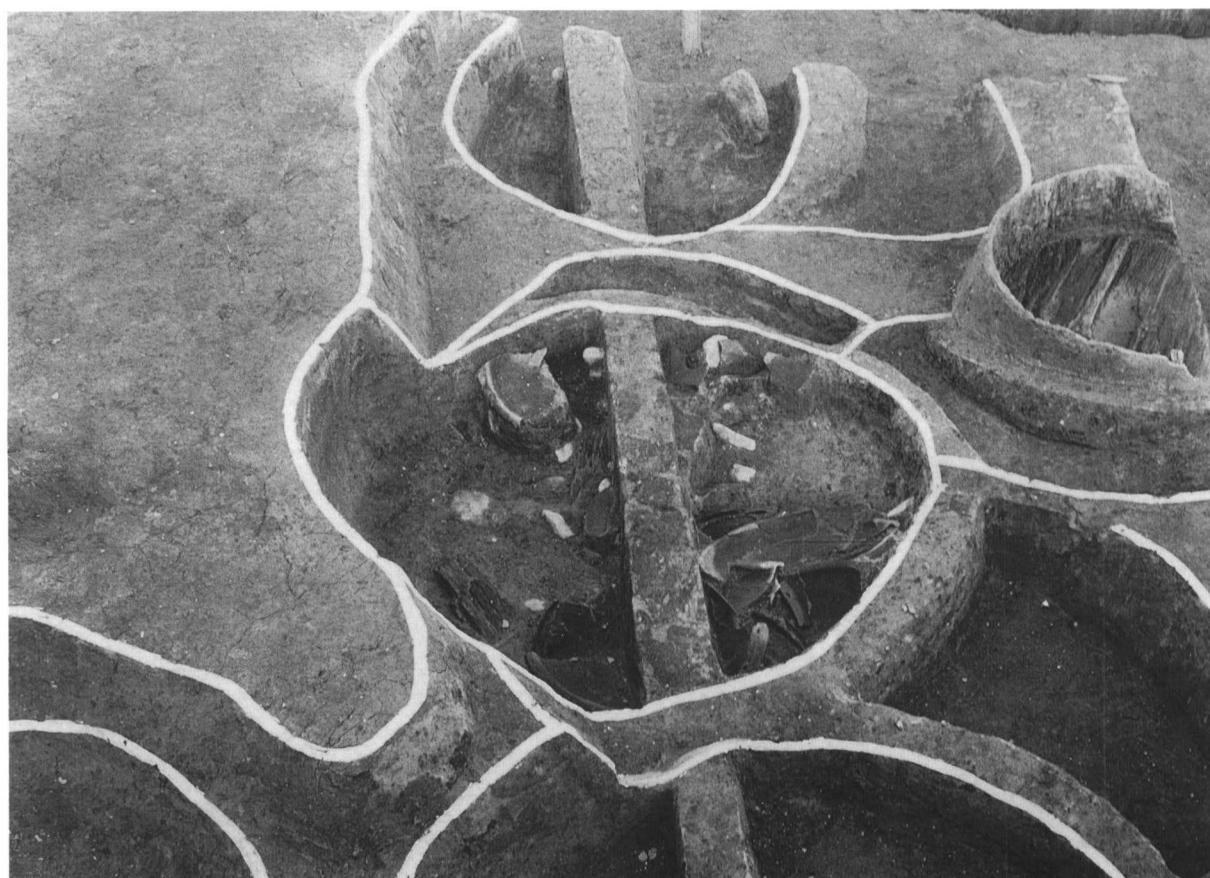
Ⅱ-7区 SAe02・03全景(東→)

Ⅱ-7区 SKe09土層(西→)



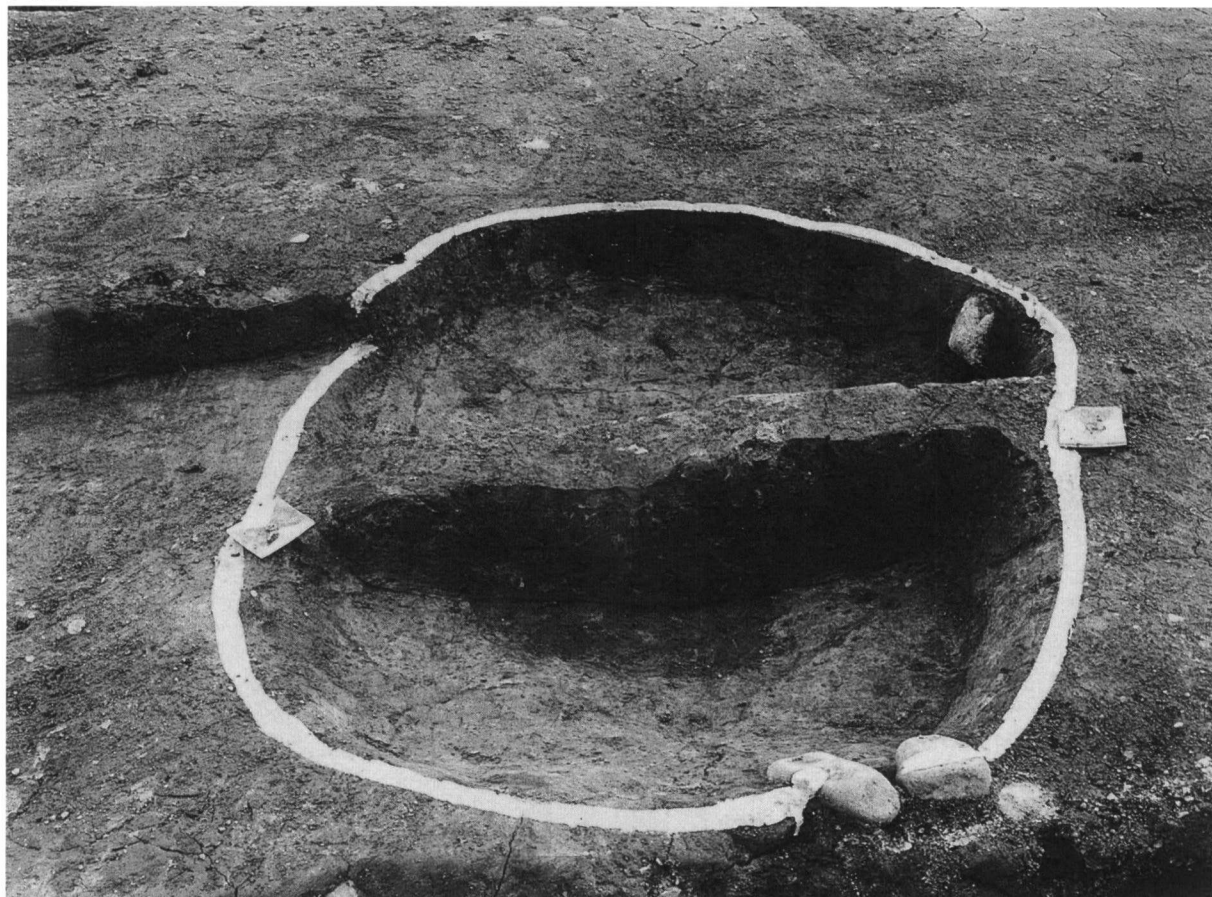
Ⅱ-7区 SKe20全景(東→)

Ⅱ-7区 SKe25遺物出土状況(東→)



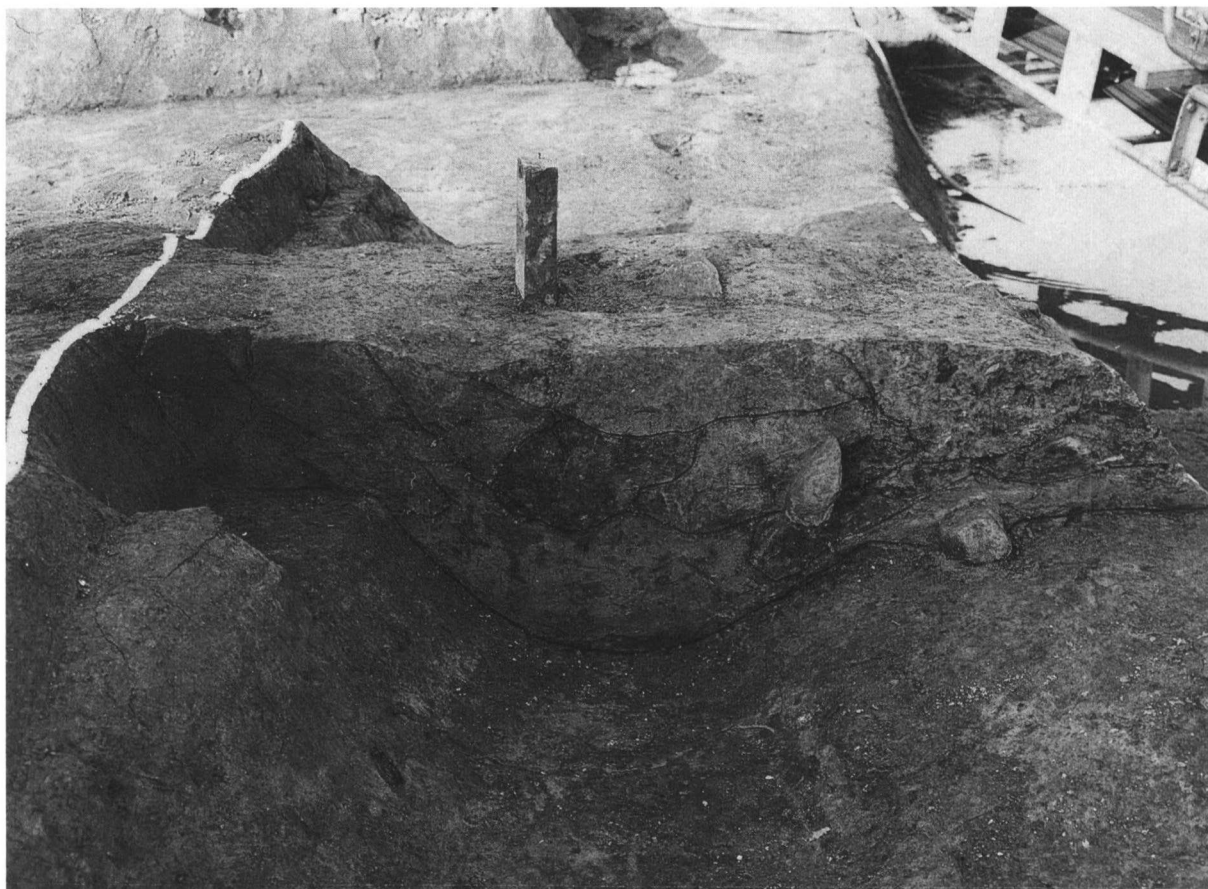
Ⅱ-7区 SKe37等全景 (南→)

Ⅱ-7区 SKe37遺物出土状況 (西→)



Ⅱ-7区 SKe49全景(北→)

Ⅱ-7区 SDe09完掘状況(南→)



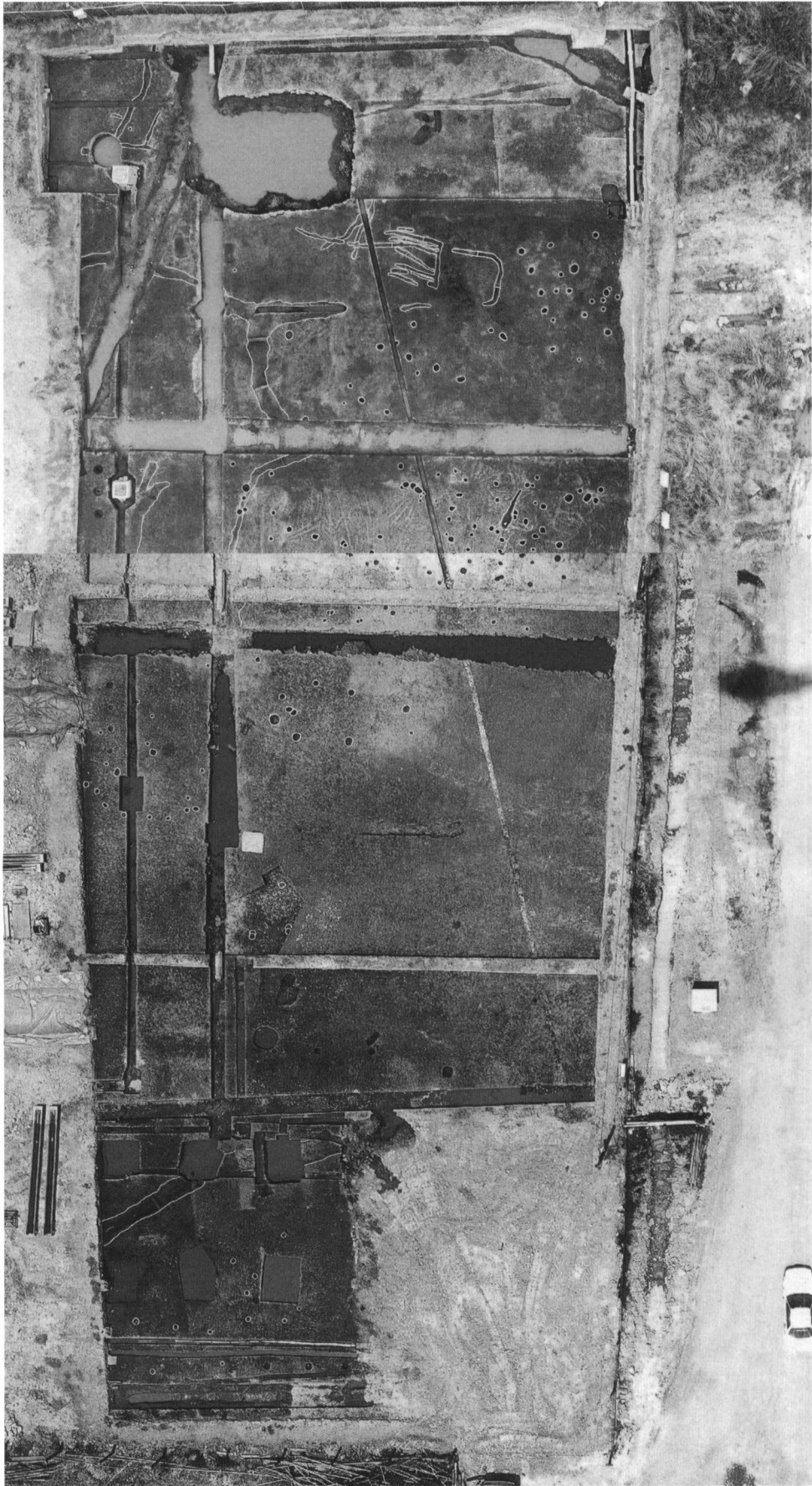
Ⅱ-7区 SDe09土層 (南→)

Ⅱ-7区 SDe01土層 (東→)

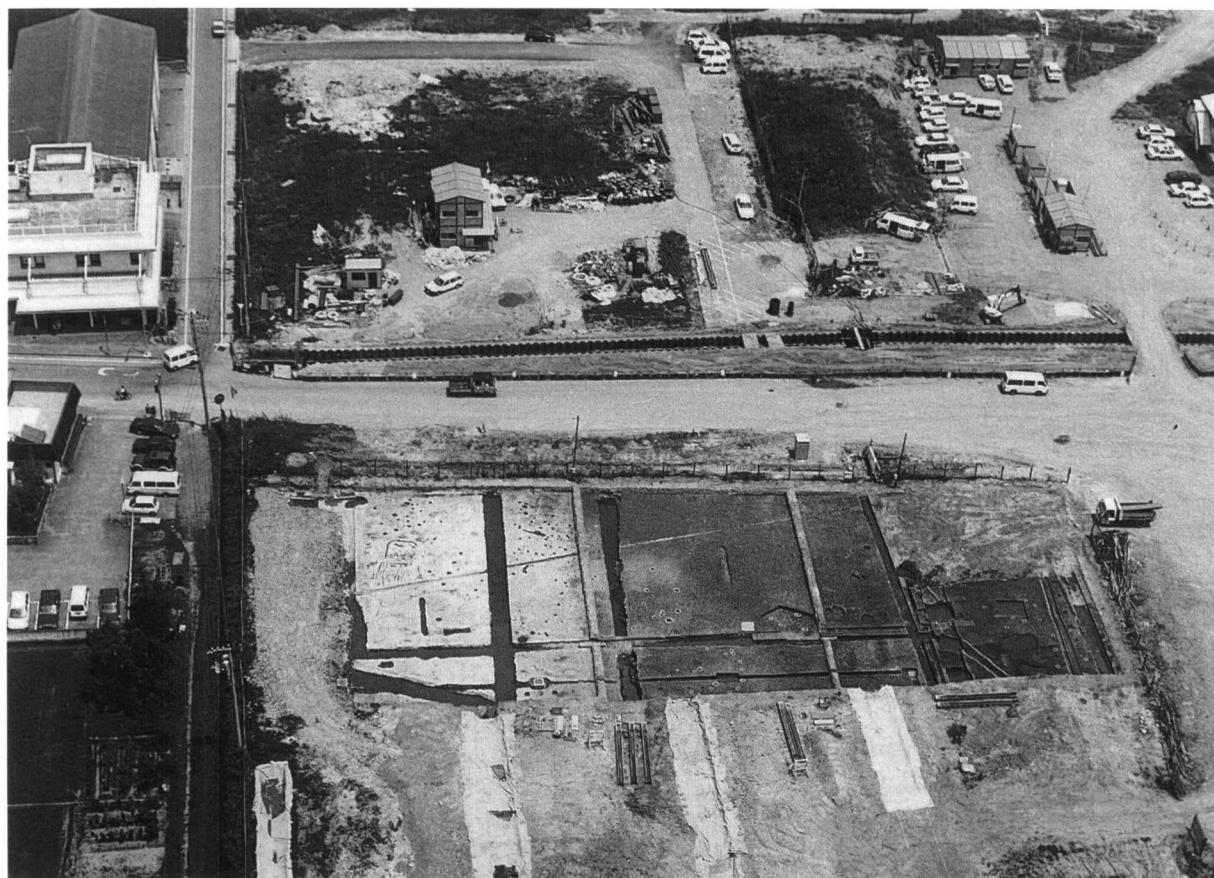


Ⅱ-7区 SEe02全景(南→)

Ⅱ-7区 SEe02断面(南→)

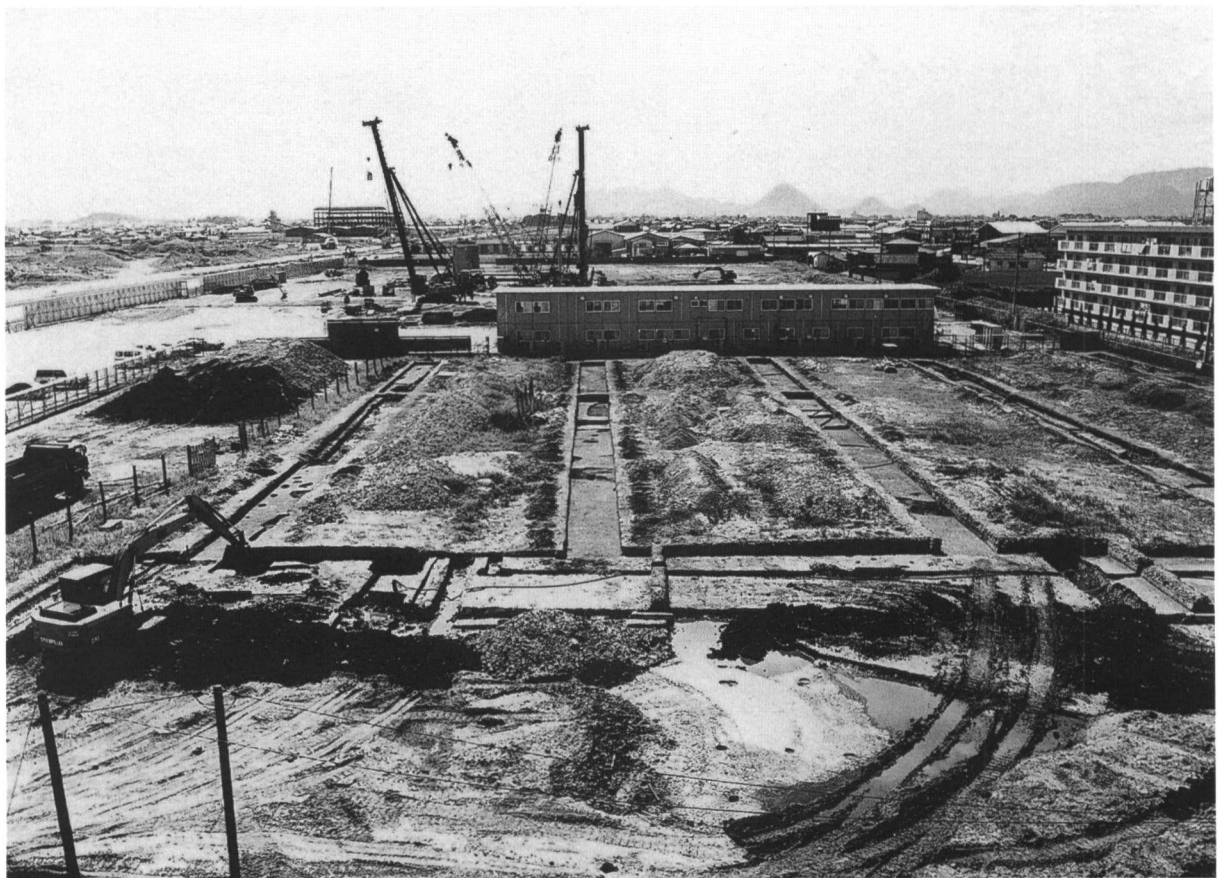


Ⅱ-13区 全景（上が北）



Ⅱ-13区 北東部全景 (南→)

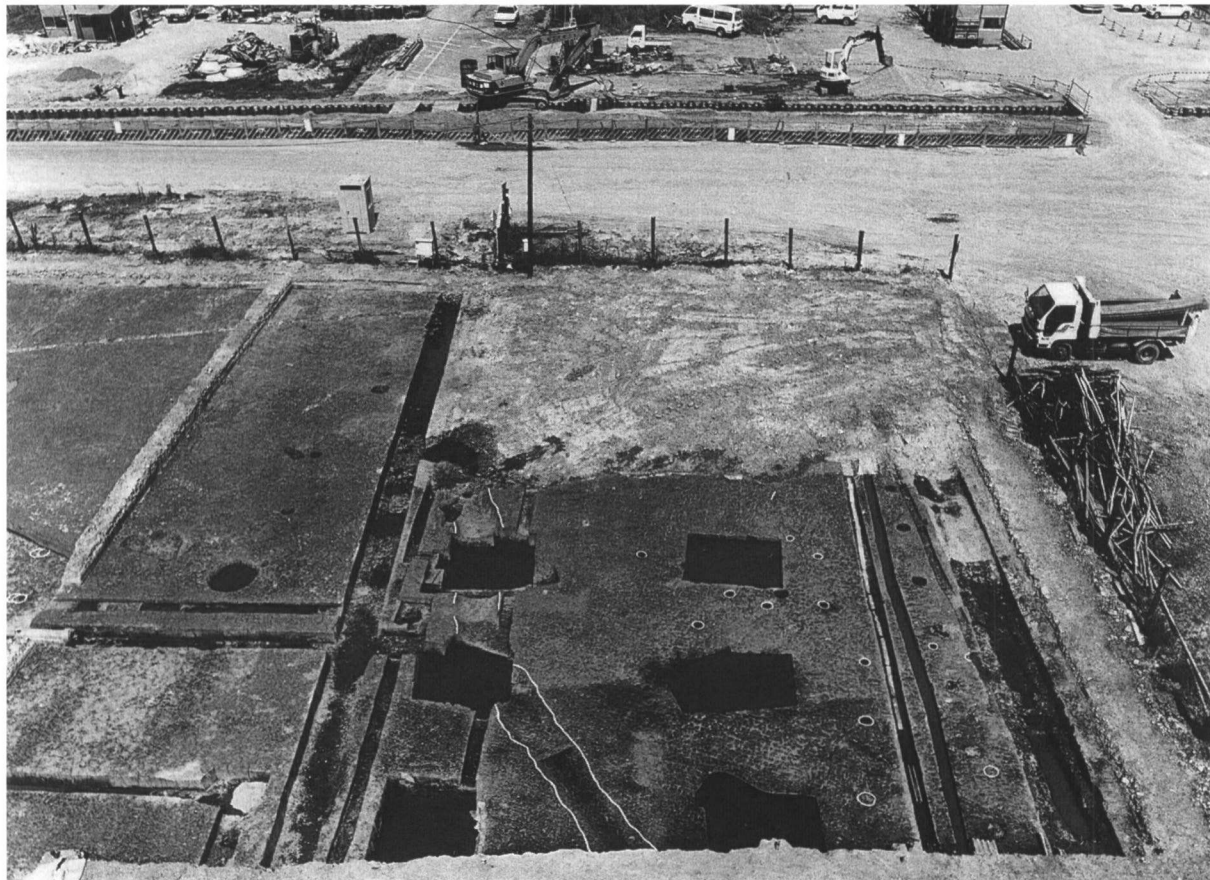
Ⅱ-13区 南東部全景 (西→)



Ⅱ-13区 西半部全景 (南→)
Ⅱ-13区 西半部全景 (東→)



II-13区 北東部近景 (東→)
II-13区 北東部近景 (西→)



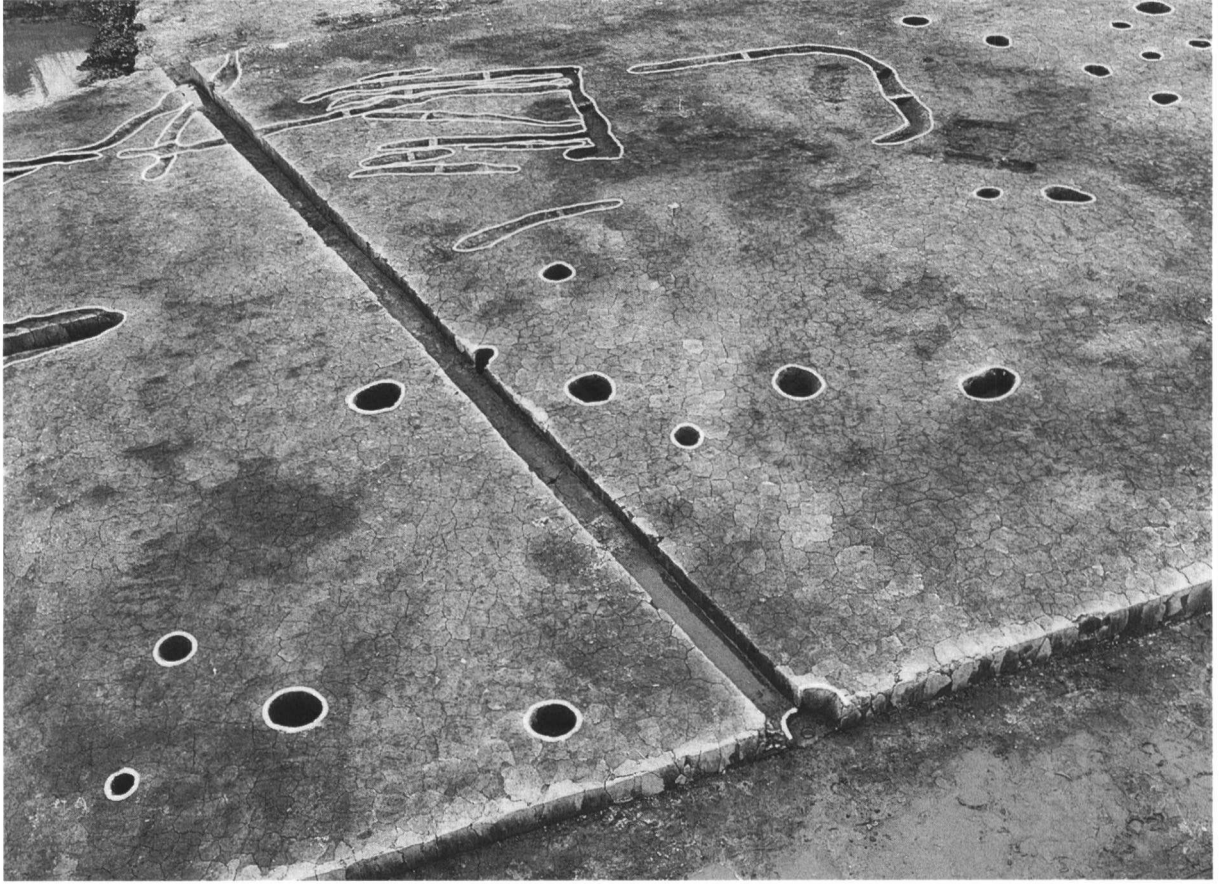
Ⅱ-13区 南東部近景 (西→)

Ⅱ-13区 SDe25完掘状況 (北→)



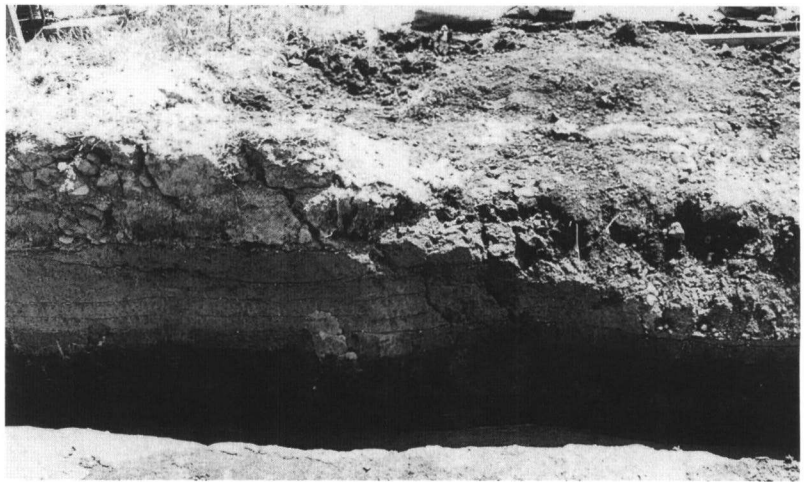
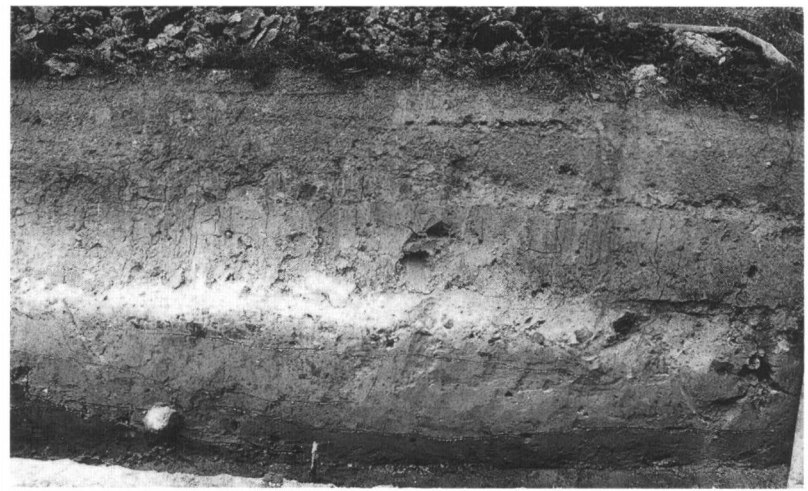
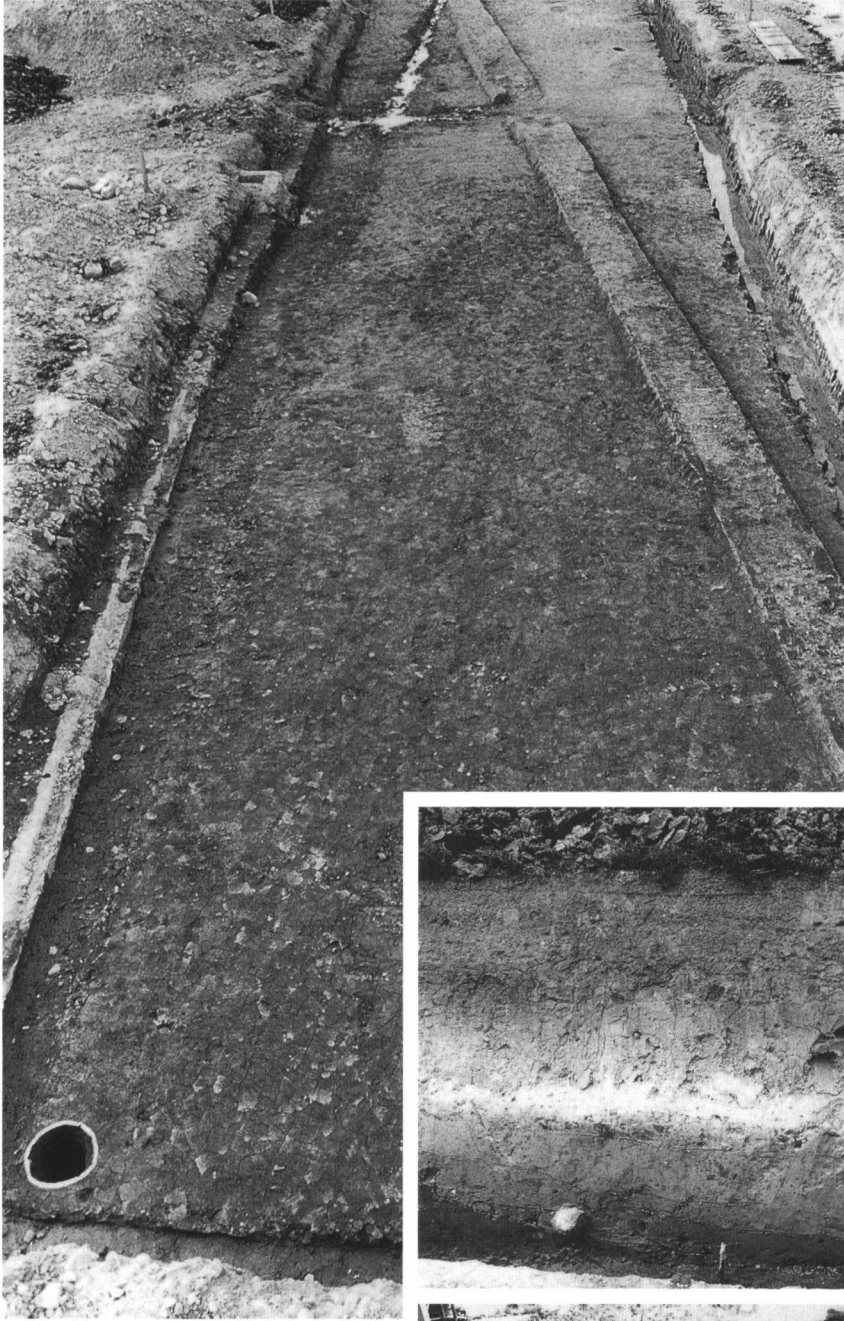
Ⅱ-13区 SDe19完掘状況 (南→)

Ⅱ-13区 SDe19遺物出土状況 (南→)



II-13区 SBe04全景 (南→)

II-13区 SAe04·05近景 (北→)



Ⅲ-5区 全景 (南→)
Ⅲ-5区 北壁土层 (南→)
Ⅲ-5区 东壁土层 (西→)



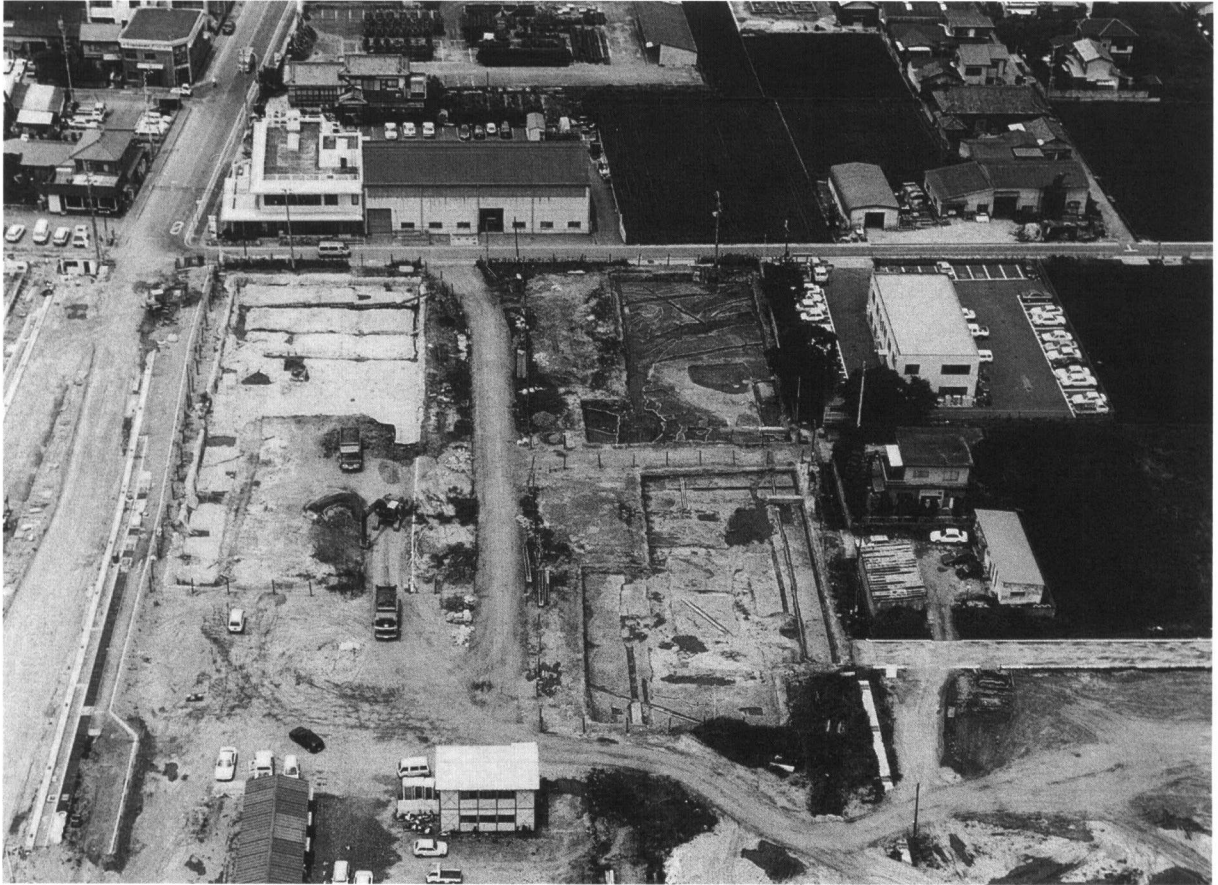
Ⅲ-41区 全景（上が北）



Ⅲ-42区 全景（上が北）



III-43区 全景 (上が北)



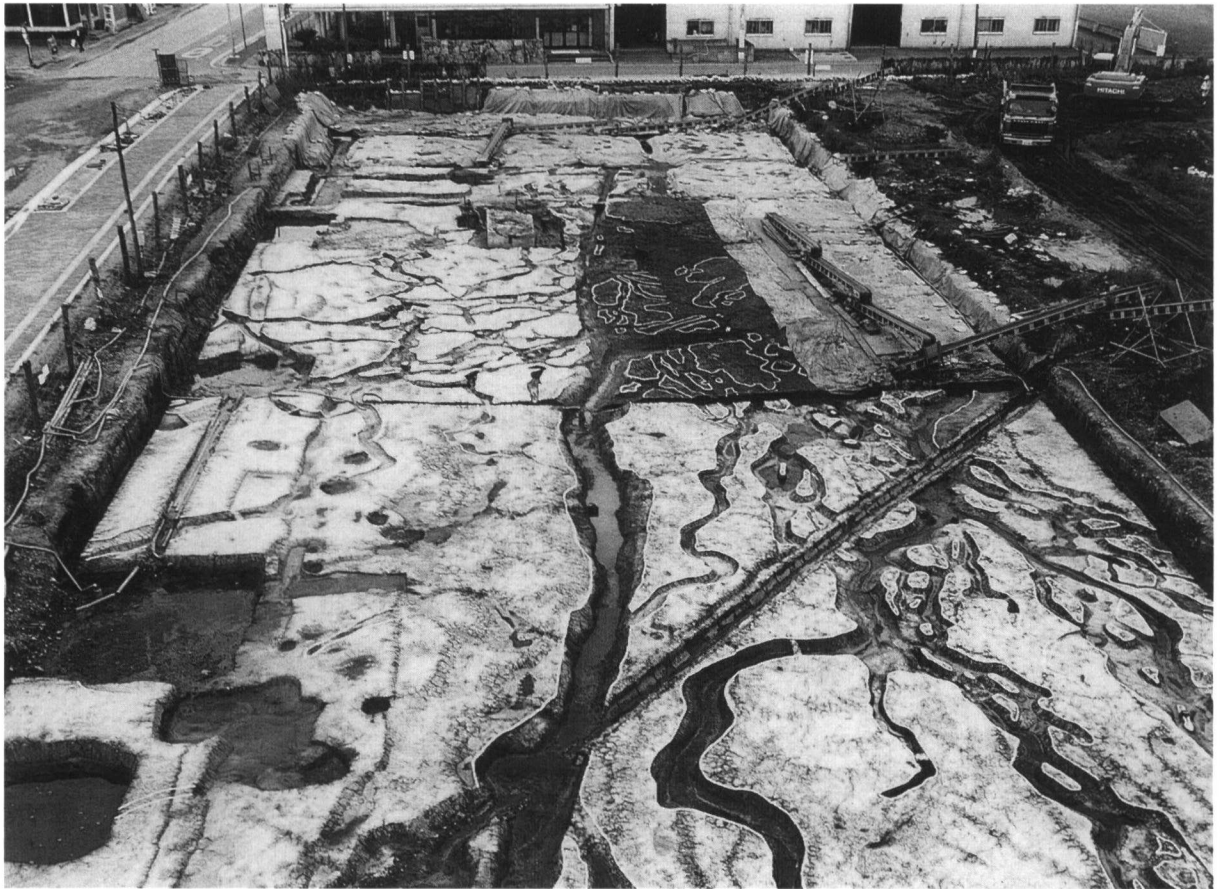
Ⅲ-41区 全景 (南→)

Ⅲ-42区 全景 (南→)

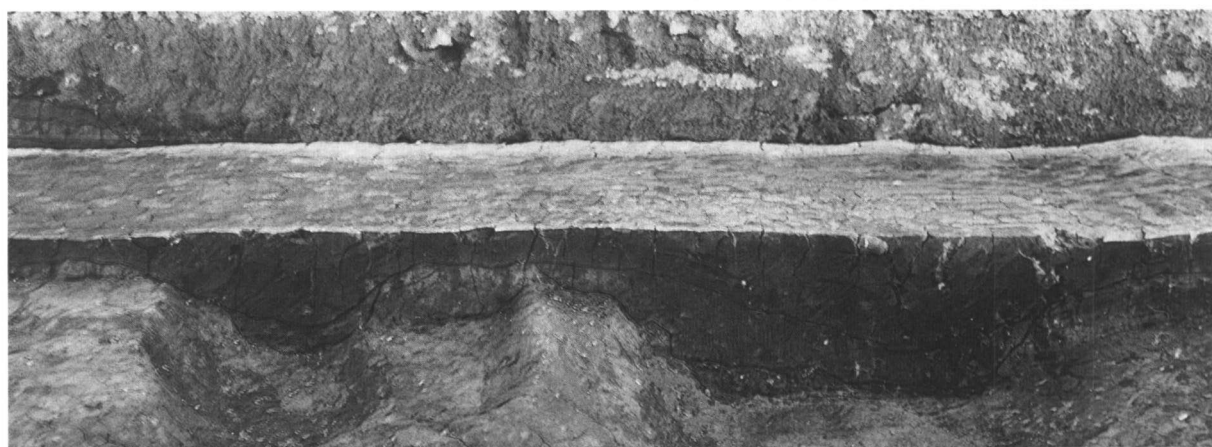


Ⅲ-43区 全景 (東→)

Ⅲ-41区 北端部全景 (西→)



Ⅲ-42区 SDe115等完掘状況 (南→)
Ⅲ-43区 SDe138等完掘状況 (西→)



上 Ⅲ-42区 SDe77等完掘状况 (北→)

中 Ⅲ-42区 SDe115土层e (北→) 下 Ⅲ-42区 SDe115土层d (南→)



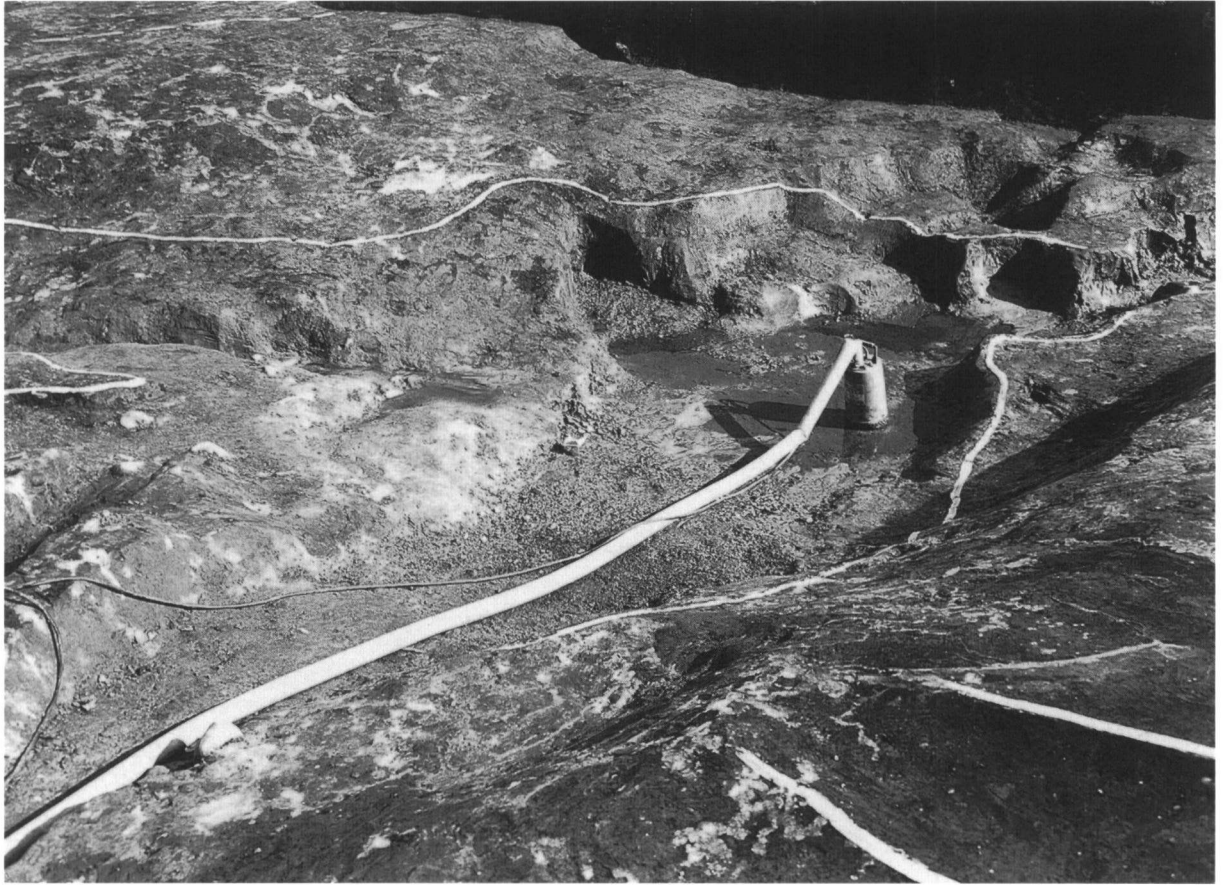
Ⅲ-42区 SDe115柄状木製品出土状況（北→）

Ⅲ-43区 SDe137・138完掘状況（東→）



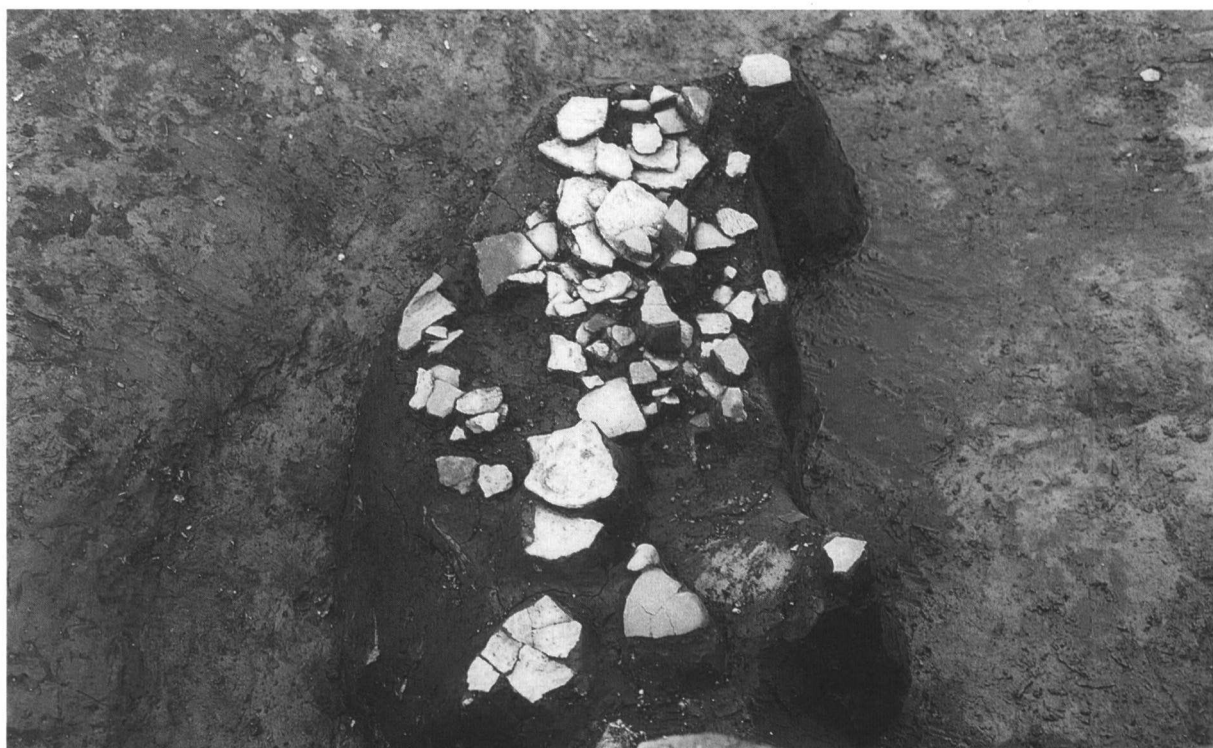
Ⅲ-43区 SDe137・138完掘状況（西→）

Ⅲ-43区 SDe138完掘状況（西→）



Ⅲ—43区 SDe138南端井泉状遺構全景 (西→)

Ⅲ—43区 SDe138南端井泉状遺構全景 (南→)



上 Ⅲ-43区 SDe138土層b (西→) 中 Ⅲ-43区 SDe138土層c (西→)
下 Ⅲ-43区 SDe138土器集中出土狀況 (南→)